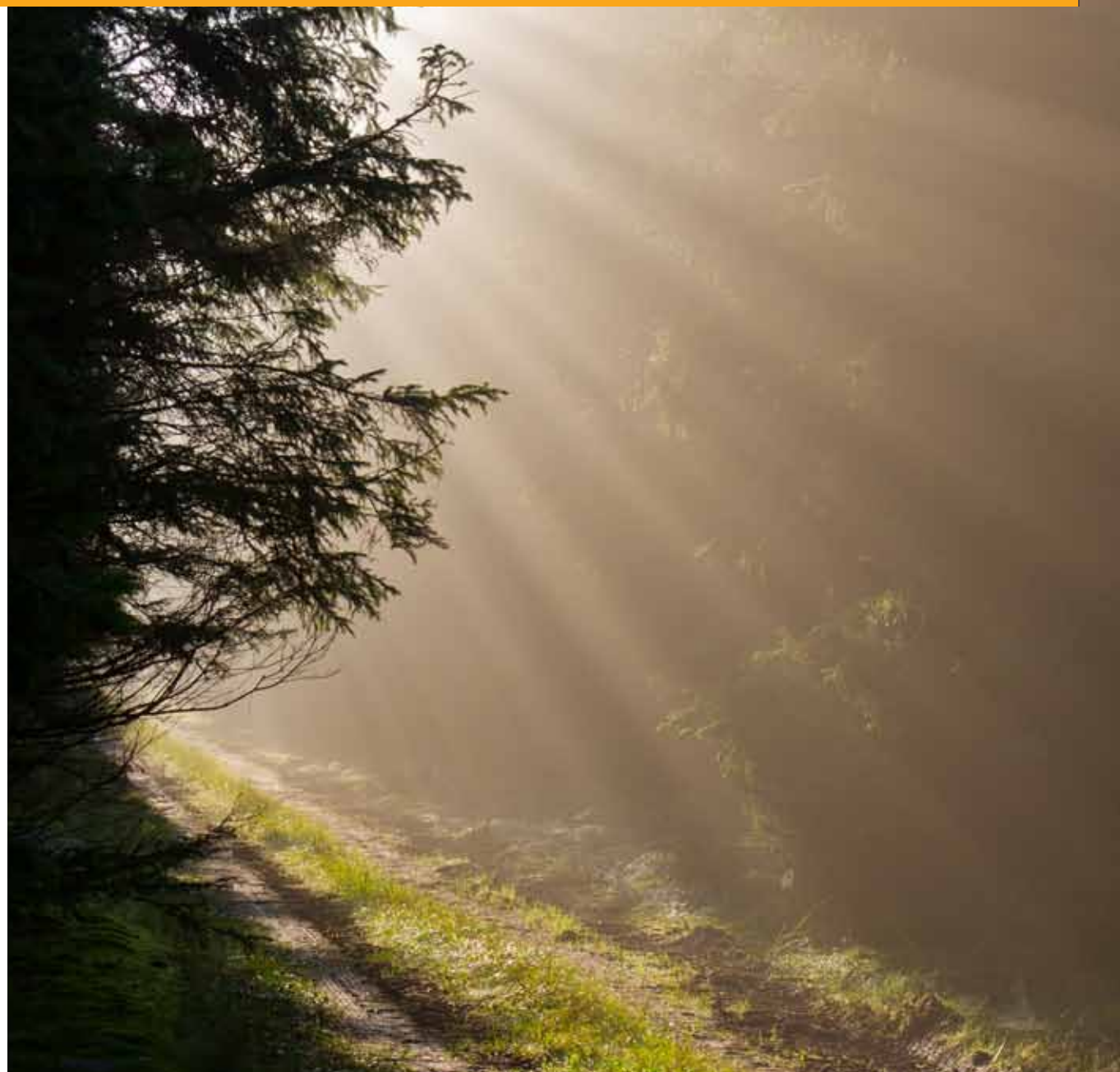


# Troldekt A/S Corporate Social Responsibility

Rapport om samfundsansvar til FN 2011





#### LEDELSE, VISION OG VÆRDIER

CSR bør være strategisk forankret. Læs mere om vores ledelsesmæssige visioner for ansvarlighed.

3-5

#### KUNDEAKTIVITETER

Hos Troldtekt går vi op i det, der giver vores kunder sikkerhed. Se nærmere på vores produktmærkninger.

6-7

#### MEDARBEJDERAKTIVITETER

Forebyggelse, fastholdelse og fairness er kodeord for Troldtekt. Bliv klogere på vores medarbejderinitiativer.

8-11

#### LEVERANDØRAKTIVITETER

Leverandørernes produktionsforhold afspejles i slutproduktet. Læs hvordan, vi fremmer god praksis i hele forsyningskæden.

12-13

#### INTERESSENTRELATIONER

Dialog er et vigtigt værktøj, når Troldtekt skal lære mere om sine faglige interessenter. Læs hvorfor.

14-15

#### SAMFUNDSAKTIVITETER

Ingen virksomhed er en isoleret ø. Mød de studerende og hørehæmmede, for hvem akustik er særlig interessant.

16-19

#### MILJØAKTIVITETER

Troldtekt arbejder bæredygtigt i hele produktets livscyklus. Dyk ned i vores miljøindsats.

20-31



## En vision for samfundsansvar

Det er nu et år siden, Troldekt A/S tilsluttede sig verdens største initiativ for virksomheders samfundsmæssige ansvar – FN's Global Compact. Med tilslutningen følger en forpligtelse til årligt at rapportere om vores CSR-fremskridt, altså om Troldekteks samfundsansvar i form af frivilligt arbejde med sociale, etiske og miljømæssige forhold.

At tage ansvar er ikke nyt for os. Ansvarlighed er dybt forankret i vores værdier og virksomhedskultur, ligesom ansvarlighed spiller en central rolle i hele vores værdigrundlag. Derimod er det nyt for os, at ansvarlig adfærd er noget, vi fortæller omverdenen om.

I forhold til sidste år er vores indsatskategorier øget fra fire til syv. De nye kategorier er hentet i en rapport udarbejdet af Ashridge Centre for Business and Society for Erhvervs- og Selskabsstyrelsen. Med kategorierne har vi fået et mere metodisk grundlag for at arbejde strategisk med CSR.

### Fra vugge til krukke

CSR-tanken ligger i naturlig forlængelse af vores egen miljøvision, hvor det centrale begreb er 'produktiv-

cyklus'. Gennem hele produktionen forsøger vi systematisk at nedbringe og minimere ressourceforbruget og fremme en grøn, bæredygtig udvikling. Denne tankegang kan du læse mere om i dette års fremskridtsrapport, hvor produktlivscyklussen har fået endnu mere plads end sidste år.

### Rigtig god læselyst!

Med venlig hilsen  
Adm. direktør, Troldekt  
Peer Leth

### TROLDTEKT A/S VÆRDIGRUNDLAG

- A** > **Ansvarlighed hos alle**  
Vi er positive og hjælpsomme og respekterer andre
- K** > **Kunden er kongen**  
Vi bidrager til at give kunden en god oplevelse
- U** > **Udvikling er vejen frem**  
Vi bidrager aktivt til nytænkning og forbedringer
- S** > **Service er i centrum**  
Vi giver den bedste service og rådgivning
- T** > **Troværdighed er en selvfølge**  
Vi er loyale mod det, vi siger og gør
- I** > **Innovation skaber værdi**  
Vi skaber resultater
- K** > **Kvaliteten er i fokus**  
Vi skaber en ensartet, høj kvalitet og tænker i forbedringer

# Lokalt ansvar for globale principper



FN's Global Compact er verdens største frivillige initiativ for virksomheders samfundsansvar med 8.700 organiserede virksomheder og organisationer fra mere end 130 lande. Troldekt har været med siden 2010.

Hensigten med FN's Global Compact er verden over at styrke virksomheders CSR-indsats – også kaldet samfundsansvar. Ved at tilslutte sig FN's Global Compact forpligter virksomhederne sig på 10 principper inden for områderne menneskerettigheder, arbejds-tagerrettigheder, miljø og anti-korruption. Den enkelte virksomhed skal forholde sig og sine handlinger til principperne og årligt rap-portere fremskridtene til FN.

Hos Troldekt er vores aktive og mangeårige styrkepunkter miljø og arbejdstagerrettigheder. Men med udviklingen af vores Code of Conduct (se side 12) sætter vi nu i vores leverandørstyring også fokus på menneskerettigheder og anti-korruption.

## Velegnet styringsredskab

Global Compact indeholder de væsentligste principper, og med tilslutningen får Troldekt et sæt anvendelige retningslinjer, der på én gang forpligter os og giver vores CSR-indsats retning og fremdrift. Alle vores CSR-rapporter ligger til download på [troldekt.dk](http://troldekt.dk) og kan findes i en engelsk version på [troldekt.com](http://troldekt.com) og i en tysk version på [troldekt.de](http://troldekt.de). Enkelte nære samarbejds-partnere modtager en printet version af rapporten, mens medarbejderne orienteres på vores intranet.

Troldekt støtter frivilligt Global Compact-fonden med et årligt økonomisk bidrag. Pengene går til at øge opmærksomheden på virksomheders samfundsansvar verden over.

## DE 10 PRINCIPPER I FN'S GLOBAL COMPACT

### MENNESKERETTIGHEDER

1. Virksomheden bør støtte og respektere beskyttelsen af internationalt erklærede menneskerettigheder
2. Virksomheden bør sikre, at den ikke medvirker til krænkelse af menneskerettighederne

### ARBEJDSTAGERETTIGHEDER

3. Virksomheden bør opretholde foreningsfriheden og effektivt anerkende retten til kollektiv forhandling
4. Virksomheden bør støtte udryddelsen af alle former for tvangsarbejde
5. Virksomheden bør støtte effektiv afskaffelse af børnearbejde
6. Virksomheden bør afskaffe diskrimination i relation til arbejds- og ansættelsesforhold

### MILJØ

7. Virksomheden bør støtte en forsigtigheds-tilgang til miljømæssige udfordringer
8. Virksomheden bør tage initiativ til at fremme større miljømæssig ansvarlighed
9. Virksomheden bør opfordre til udvikling og spredning af miljømæssige teknologier

### ANTI-KORRUPTION

10. Virksomheden bør modarbejde alle former for korruption, herunder afpresning og bestikkelse

**MÅLSÆTNING FOR LEDELSE, VISION OG VÆRDIER**

Hos Troldtekt vil vi arbejde målrettet på at indtænke sociale, etiske og miljømæssige initiativer i alle dele af vores forretning og forsyningskæde. Det globale samfundsansvar skal med andre ord kunne spores helt ned i de daglige arbejdsrutiner, såvel som i langsigtede strategiske beslutninger.





## Produktmærkninger – for en sikkerheds skyld

Troldtekt produkterne lever naturligvis op til gældende lovkrav. Derudover har vi hos Troldtekt også valgt at teste og mærke produkterne i henhold til en række frivillige ordninger – som en ekstra sikkerhed for forbrugerne.



Alle Troldtekt produkter er CE-mærkede og deklarerede i henhold til standarderne:

**EN 13 168:** Den europæiske standard for træbetonplader. Standarden gælder produktet generelt og er tilstrækkelig, hvis træbeton anvendes til helt almindelige lofter – for eksempel monteret direkte på en forskalling.

**EN 13 964:** Den europæiske standard for nedhængte lofter. Med nedhængte lofter menes lofter, der er mere end 1 m<sup>3</sup> luft bagved. Produktkravene i denne standard er skrappe end i EN 13168.

Som producent kan vi som udgangspunkt ikke vide, om Troldtekt pladerne vil blive monteret direkte eller som nedhængt loft. Derfor har vi hos Troldtekt valgt at give vores kunder størst mulig sikkerhed og mærke alle Troldtekt akustikplader efter begge standarder.



Troldtekt er Indeklimamærket i bedste kategori. Læs mere på side 25.



Troldtekt er PEFC-certificeret. Læs mere på side 20.



Lofts- og vægbeklædning i sports-haller er udsat for stor belastning. Impact resistance er et parameter i EN 13964, men Troldtekt har desuden valgt at lade en række konstruktioner teste efter den frivillige tyske norm, DIN 18032, Teil 3. Konstruktionerne har bestået en såkaldt boldskudstest og er dermed fundet egnede som lofts- og vægbeklædning i sports-haller.



Med opnåelsen af den finske M1-mærkning kan vi garantere, at Troldtekt produkterne overholder strenge krav til udledning af kemikalier på arbejdspladser og i private hjem. Mærkningsordningen er frivillig og en pendant til Indeklimamærket, der gælder i både Danmark og Norge.

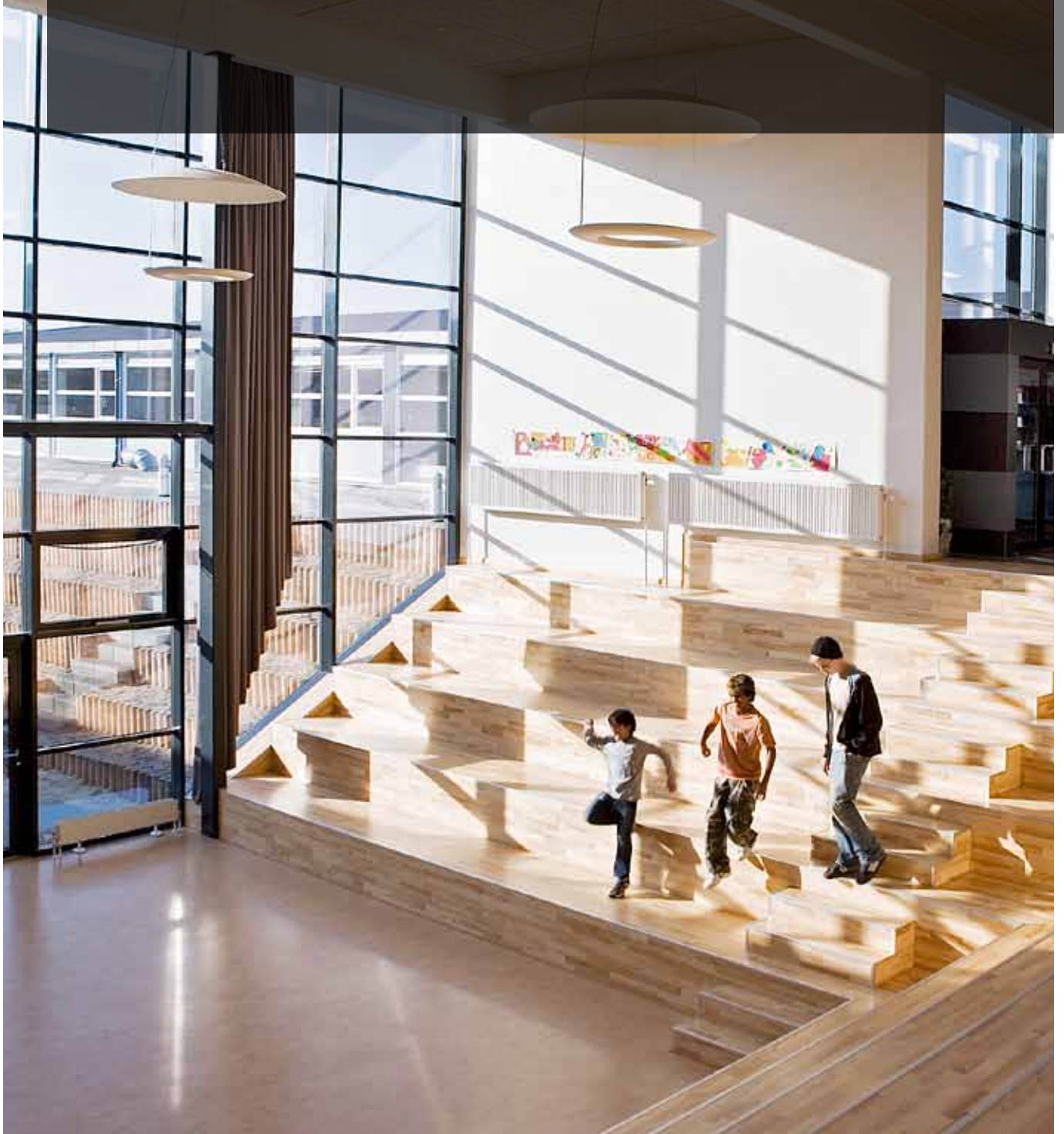


Selvom Troldtekt produkterne er CE-mærket, er Troldtekt også MK-godkendt. Den danske MK-godkendelse er en frivillig godkendelsesordning for materialer og konstruktioner til byggeri. CE-mærkningen forholder sig ikke til kravene i det danske bygningsreglement og tilhørende vejledninger, og det er derfor MK-godkendelsen, der er forbrugernes garanti for, at produktet lovligt må anvendes i henhold til lovgivningen i Danmark.

**MÅLSÆTNING FOR KUNDEAKTIVITETER**

Troldtekt produkterne skal til enhver tid leve op til de gældende lovkrav på de markeder, hvor Troldtekt produkterne forhandles.

Vi vil desuden bestrebe os på at teste og mærke vores Troldtekt produkter efter frivillige ordninger, så forbrugerene får ekstra sikkerhed i relation til produktets holdbarhed, sundhed og påvirkning af miljøet.





## Forebyggelse, fastholdelse og fairness

Hos Troldekt tror vi på en åben, tillidsfuld og fordomsfri dialog forankret i vores personalehåndbog og -politikker. Udgangspunktet er et positivt menneskesyn og gensidig respekt – uanset køn, arbejds-evne og herkomst. Og vi ved, at udvikling af vores medarbejdere er udvikling af vores forretning.

Hos Troldekt ønsker vi at støtte og tilgodese vores medarbejdere, så alle har de bedst mulige forudsætninger for at trives med arbejdet. Derfor har vi et introduktionsprogram for alle nye kolleger – typisk med side-mandsoplæring. I samarbejdsudvalget mødes ledelses- og medarbejder-repræsentanter for at drøfte arbejds-forhold, politikker og efteruddannelse

samt afstemme forventninger til maskiner og metoder. Og vi tilbyder fleksible arbejdstider til medarbejdere med relevante personlige, familiære eller helbredsmæssige behov.

### **Mangfoldighed falder os naturligt**

For os er forskellighed i køn, alder, arbejds-evne og etnisk baggrund en styrke. Vi mener, medarbejdernes mangfoldige baggrunde tilfører virksomheden værdifulde kompetencer. Knap 30 procent af Troldekteks produktionsmedarbejdere har en anden etnisk baggrund end dansk – og flere har både fejret 10- og 15-års-jubilæum hos os. Herudover er to medarbejdere ansat i flexjob, ligesom langtidssygemeldte tilbydes en langsom opstart med 1-2 timers arbejde dagligt.

### **Uddannelse gavner alle**

I 2009 tilbød vi samtlige medarbejdere – lige fra produktion til ledelse – et kursus i dansk for at styrke deres individuelle sprogkompetencer. Det blev til tre grundforløb under overskrifterne grammatik, ordblindhed og sprogligt øvede. Forløbet, der var en øjenåbner for mange, sluttede i foråret 2010. Ud over disse ad hoc-kurser efteruddanner vi kontinuerligt vores vedligeholdelsesmedarbejdere, der dagligt tilser og plejer vores produktionsmaskiner. Det sker som et fast led i at fastholde og udvikle deres kompetencer – for eksempel inden for robotteknologi. Relevant efteruddannelse er et tilbud, der gælder alle medarbejdere, hvis de ønsker det.





# Sundhed, sikkerhed og stabilitet

Hos Troldekt lægger vi vægt på at skabe en tryk og stabil arbejdsplads. Her er sikkerhed og et sundt arbejdsmiljø afgørende. Derfor er vores strategi at forebygge meget og være forberedt på alt.

## > NY TEKNOLOGI I FASEHALLEN

I løbet af sommeren 2011 fik vi installeret nye robotter i vores pakkeanlæg. Robotterne skal aflaste operatørerne, når de sorterer de 14 kg tunge Troldekt plader efter kvalitet. Før skulle operatørerne selv lægge de defekte plader til side, ligesom de selv skulle køre en ny palle i anlægget, når den forrige var fyldt op. Men det er slut nu. De nye robotter sparer rundt regnet den enkelte medarbejder for løft på 1 ton om dagen.

## > MOTIONSDAG

Den 22. september i år lukkede vi fabriken ned en hel dag for at afholde motionsdag for medarbejderne. Det skete i Troldhede Kultur- og Fritidscenter, hvor den blandt andet stod på menneskelig bordfodbold, hockey, curling, bordtennis og badminton.

## > SUNDHED STYRKER VIRKSOMHEDEN

Medarbejderne hos Troldekt er dækket af en sundhedsforsikring, som sikrer medarbejderne hurtig behandling på private sygehuse eller hos speciallæger samt langt de fleste behandlinger hos eksempelvis kiropraktorer, fysioterapeuter, psykologer og kliniske diætister. Ud over de lovpligtige helbredsundersøgelser af vores nathold har vi også særlige retningslinjer for, hvordan vi forebygger og nedbringer sygefravær, arbejdsskader og arbejdsbetingede sygdomme. Disse retningslinjer er indskrevet i vores personalepolitik.

## > SIKKERHED STÅR STÆRKT

Hos Troldekt arbejder vi målrettet på at mindske antallet af arbejdsulykker, og vi gør en markant indsats for at sikre et sundt fysisk og psykisk arbejdsmiljø. Derfor har vi afholdt kurser i førstehjælp, indkøbt og undervist i hjertestartere og igangsat registrering af næved-ulykker – og i 2011 afholdte vi en brand- og evakueringsøvelse i samarbejde med Falck. Derudover har vi en velfungerende sikkerhedsorganisation og en systematisk indsats omkring ArbejdsPladsVurderinger i samarbejde med AM-gruppen. Det betyder for eksempel, at vi løbende måler støv- og støjniveauet og at eventuelle ujævne køreveje for trucks bliver udbedret, så truckføreren undgår stød og rystelser.



## Kærlighed uden grænser

Hos Troldekt mener vi, at kærlighed mellem mennesker bør være grænseløs. Derfor besluttede vi at give økonomisk støtte til en medarbejder, hvis hustru forgæves forsøger at få opholdstilladelse i Danmark.

26-årige Rafaz Mohammed fra Sri Lanka er skolebogseksemplet på en velintegreret indvandrer. Han har job, kone, to børn, eget hus – og så har han tidligere spillet på det danske ungdomslandshold i cricket. Alligevel nægter myndighederne at give hans hustru Shifani, der også er fra Sri Lanka, permanent opholdstilladelse i Danmark, selvom hun tilsyneladende opfylder alle krav og ikke længere har nogen tilknytning til sit fødeland.

– Min kone og jeg er meget fortvivlede. Vi ved ikke, hvad vi skal gøre. Vi har to børn. En pige på tre år og en nyfødt pige på to måneder, som ikke kan undvære sin mors omsorg og nærvær. Får min kone be-

sked på at forlade landet, kan hun ikke engang tage vores datter med, fordi hun ikke kan nå at blive skrevet ind i Shifanis pas. Det er jo umenneskeligt, siger Rafaz Mohammed.

### Mærkede grænser for kærligheden

I sommeren 2007 giftede Rafaz sig med sin jævnaldrende barndomsveninde Shifani, som han har kendt siden skoletiden i Sri Lanka. Da Shifani samme år flyttede til Danmark for at være sammen med sin ægtemand, der boede – og stadig bor – sammen med sine forældre i et parcelhus i Herning, skyndte familien sig at søge om opholdstilladelse til Shifani. Men det kunne ikke lade sig gøre, da de nygifte begge var 22 år og dermed ikke levede op til 24-års-reglen.

### En håndsækning fra Troldekt

Undervejs har Rafaz og hans kone været i kontakt med flere advokater, som har hjulpet dem med at anke sagen. Men det er en både dyr og opslidende affære for en nystartet

børnefamilie at føre sag mod myndighederne. Derfor var det også et lille lyspunkt i mørket, da Rafaz blev tildelt støtte fra Troldekt's Hammerich-fond, der hjælper medarbejdere, som står i en vanskelig periode af deres liv.

– Min tillidsmand havde hørt lidt om min familiesituation og var bagefter gået til direktøren, uden jeg vidste det. De besluttede, at jeg skulle have støtte fra Hammerich-fonden, som nu hjælper os med at betale vores regninger til advokaten, mens sagen står på, siger Rafaz, der er meget taknemmelig for støtten.

### › OM HAMMERICH-FONDEN

Hammerich-fonden er opkaldt efter Troldekt's tidligere ejer, grosserer L. Hammerich, og blev stiftet i 1936. Formålet er at give nuværende og tidligere medarbejdere en økonomisk håndsækning i en svær tid.

**MÅLSÆTNING FOR MEDARBEJDERAKTIVITETER**

Målsætningen for rapporteringsperioden 2010-2011 var at komme under fem arbejdsskader. Det har vi indtil videre overholdt med 4 arbejdsskader de første 3 kvartaler.

Sygefraværet skulle derudover holdes under to procent. I første kvartal lå fraværet på bare 1,36 procent.

Troldtekt vil i 2012 fortsætte arbejdet med at holde det årlige sygefravær under to procent og antallet af arbejdsskader under fem sager. Vi vil også fortsætte håndsrækningen til medarbejdere med særlige behov.

**Arbejdsskader:**

2010: 5

2011: 4 (1.-3. kvartal)

**Sygefravær:**

2010: 1,96 %

2011: 1,36 % (1. kvartal)





## Ansvarlighed i flere led

Den nye Code of Conduct skal sikre, at vores leverandører har samme niveau for miljø, etik og sociale forhold, som vi selv har.

Med en Code of Conduct har vi fået et effektivt adfærdskodeks at forpligte vores leverandører på. Materialet fra vores akustikplader er allerede i dag fremstillet af bæredygtigt træ og cement produceret under strenge miljøkrav. Og med en Code of Conduct kan vi fokusere systematisk på de resterende leverandører og dermed opnå en bæredygtig indkøbspolitik hele leverandørkæden rundt.

### Arbejdet i praksis

For at arbejde struktureret med leverandørstyring har vi samlet vores indkøbsfunktioner. Rent praktisk har vi inddelt de knap 100 største leverandører i typer og kategoriseret dem

på baggrund af omsætningsvolumen. Ambitionen er, at 90 procent af de produktrelaterede leverandører, som udgør 90% af vores indkøbsvolumen, har underskrevet en Code of Conduct inden for en tre-årig periode.

### Dialog er bærende

Hos Troldekt kategoriserer vi løbende vores leverandører i tre risikogrupper efter deres strategiske betydning og graden af risiko for overtrædelser af retningslinjerne. Leverandørerne i lavrisikogruppen bliver bedt om at underskrive vores Code of Conduct. Mellemrisikogruppen bliver yderligere bedt om at aflevere et selvevalueringskema, mens højrisikogruppen herudover kan modtage et besøg fra Troldekt. På nuværende tidspunkt befinder 95 procent af vores produktrelaterede leverandører sig i lavrisikogruppen, fem procent er i mellemrisikogruppen, mens ingen er i højrisikogruppen. Skulle forhold hos eksisterende leverandører ændre

sig, eller skulle vi med tiden få leverandører i højrisikogruppen, ønsker vi som udgangspunkt at fastholde samarbejdet, idet vi gennem dialog vil arbejde på at påvirke virksomheden til at højne sine standarder.

### > CODE OF CONDUCT FOR TROLDTEKT A/S

Troldekt beder sine leverandører underskrive sin Code of Conduct, hvormed leverandørerne forpligter sig til at overholde de internationalt anerkendte standarder i forhold til:

- Tvangsarbejde
- Børnearbejde
- Ikke-diskrimination
- Foreningsfrihed
- Arbejdsmiljø
- Ansættelsesvilkår
- Ulykker og sundhed
- Virksomhedens produkter
- Miljøbeskyttelse

**MÅLSÆTNING FOR LEVERANDØRAKTIVITETER**

Hos Troldekt vil vi arbejde for, at vores Code of Conduct bliver effektivt integreret hos vores leverandører. Målet er trinvist at arbejde hen imod, at 90 procent af af de produktrelaterede leverandører, som udgør 90% af vores indkøbsvolumen, har implementeret vores Code of Conduct i 2013.

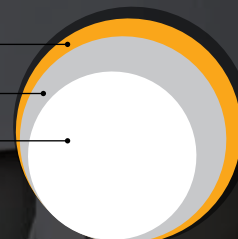
Målsætningen om 50% i 2011 forventer vi at nå inden årets udgang.

Implementering af Code of Conduct

90% i 2013

75% i 2012

50% i 2011





## I dialog om fremtidige hensyn

CSR handler om at indtænke etiske hensyn i forretningsstrategien. Og for os er det vigtigt, at disse hensyn udvikles og evalueres i løbende dialog med vores interessenter.

Hos Troldekt har vi mange forskellige interessenter, og en del af dem er allerede beskrevet i rapportens øvrige afsnit. Her fokuserer vi på arkitekter og brancheorganisationer.

### Arkitekter

Vi er i løbende dialog med arkitekter, der ofte har brug for råd og vejledning om, hvordan de lever op til myndighedernes krav til akustik – eksempelvis til efterklangstider i undervisningslokaler eller børneinstitutioner. Derfor har vi udviklet en web-baseret akustikberegner – [www.akustikberegner.dk](http://www.akustikberegner.dk) – hvor man med ganske få klik får et overblik over, hvad arkitektens materialevalg betyder for akustikken i et rum. I tæt samarbejde med arkitekter har vi ud-

arbejdet et gratis tre-timers akustikseminar, hvor blandt andet akustiker Jan Voetmann fortæller om de vigtigste grundlæggende begreber inden for akustik.

### Brancheorganisationer

Vi er aktivt medlem af brancheorganisationen DI Byggematerialer, der er et branchefællesskab under DI. Vores administrerende direktør, Peer Leth, deltager i DI's Byggepolitiske specialudvalg, der er nedsat med det formål at skabe en fælles platform i DI, hvor den byggepolitiske dagsorden kan drøftes.

Vi forsøger sammen med andre danske byggematerialeleverandører aktivt at påvirke den danske trælasthandlerunion, TUN, til at træffe en strategisk beslutning om, at forhandlerleddet skal prioritere bæredygtige byggematerialer. I 2011 var TUN vært for den europæiske UFEMAT-kongres, der satte fokus på klima, energi og miljø og på, hvordan producenter og leverandører af byggematerialer kan gøre en forskel på dette område.

Som konferencens hovedtaler fremhævede klimakommissær Connie Hedegaard nødvendigheden af, at branchen bakker op om leverandørernes bæredygtige løsninger og giver forbrugerne en reel mulighed for at træffe klimavenlige valg af byggematerialer. Som modtager af Byggeriets miljøpris i 2010 var Troldekt indbudt som taler på konferencen.

*"Akustik er et emne, vi som arkitekter ved alt for lidt om. Derfor har vi været glade for på Troldechts mini-seminar at få en seriøs introduktion til grundlæggende begreber som efterklangstid, STI-værdier og frekvensområder."*

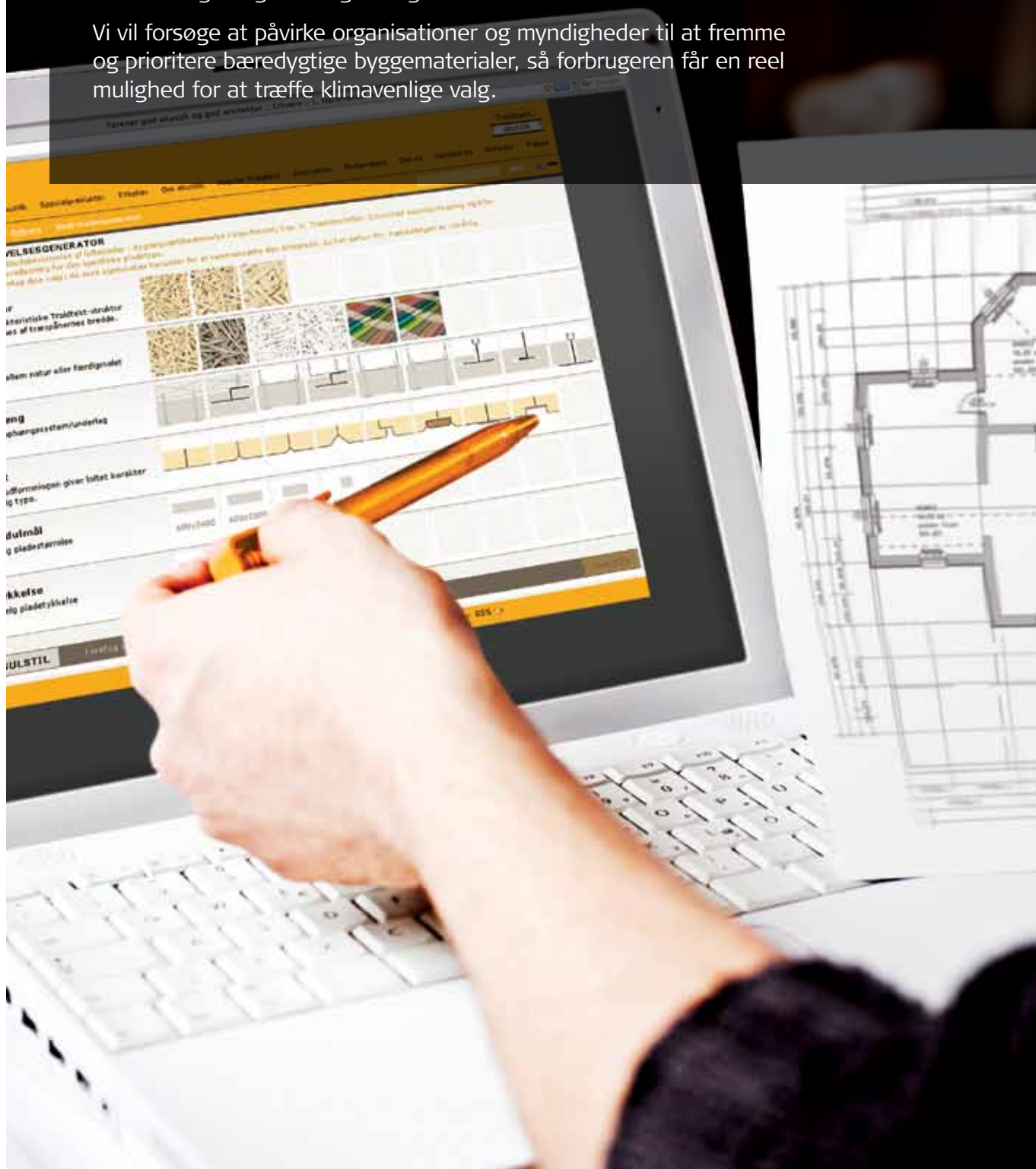
Katja Viltoft, seminardeltager fra JJW ARKITEKTER

**MÅLSÆTNINGER FOR INTERESSENTRELATIONER**

Hos Troldekt ønsker vi en åben og tæt dialog med alle vores interessenter. Vi vil udvikle og forbedre vores hjemmeside og web-løsninger, så der bliver basis for øget dialog med vores interessenter.

Vi vil forsøge at påvirke byggeriets aktører til at tænke akustik ind i byggeriet på et tidligt stadie, så man undgår dårlig akustik og omkostningstung efterregulering af akustikken.

Vi vil forsøge at påvirke organisationer og myndigheder til at fremme og prioritere bæredygtige byggematerialer, så forbrugeren får en reel mulighed for at træffe klimavenlige valg.





## Troldtekt støtter, hvor det gavner mest

800.000 danskere har problemer med hørelsen, og for dem er god akustik særlig vigtig. Derfor samarbejder Troldtekt blandt andre med Høreforeningen.

I 2010 trådte Troldtekt til som sponsor for Høreforeningen. Et sponsorat, der for os giver god mening, da hverdagen for hørehæmmede i særlig grad bliver lettet af et behageligt lyd miljø. På den måde har Høreforeningen og Troldtekt en fælles interesse i, at aktører i alle led af byggeprocessen hører budskabet om, at akustik er et væsentligt aspekt af god arkitektur.

### Film for hørehæmmede

Som et led i samarbejdet med Høreforeningen har Troldtekt i 2010 blandt andet sponsoreret den eksterne akustiker, Jan Voetmann, som foredragsholder på landskurset for forældre til hørehæmmede børn. Vores akustikfilm, der giver en lynintroduktion til de vigtigste begreber inden for akustik, har vi på opfordring fra Høreforeningen teksten for hørehæmmede. Senest har vi også lavet en tekstet for-hørehæmmede-version af en families før/efter-historie.

### > TROLDTEKT SPONSORERER

#### Høreforeningen

Høreforeningen er en handicaporganisation, der varetager over 800.000 danskers interesser på høreområdet. Det sker primært ved at arbejde for bedre livsvilkår for de mennesker, der er berørt af høreproblemer eller sygdomme i øret. Og det er hver sjette dansker over 18 år.



#### Dansk Akustisk Selskab

Dansk Akustisk Selskab (DAS) har til formål at udbrede kendskabet til akustikken og dens anvendelse i Danmark samt skabe kontakt mellem akustikinteresserede i ind- og udland.







Heidi Jones fik råd om akustik til sit afgangprojekt fra Arkitekt-skolen i Aarhus – en børnehave kun bestående af kugleformede rum.

## Næring til vækstlaget

Hos Troldekt anerkender vi, at arkitekt-, design- og ingeniørstuderende arbejder med de nyeste tendenser, ideer og muligheder. Og det arbejde vil vi gerne støtte. Fordi vi sætter pris på inspiration, fordi de studerende en dag bliver branchens beslutningstagere, og fordi vi ønsker at bakke op om byggefaget og den enkelte studerendes udvikling.

### > LEG MED ORGANISKE FORMER

Da den unge aarhusianske arkitektstuderende Heidi Jones i foråret 2011 skulle udforme sit afgangprojekt – en børnehave kun bestående af kugleformede rum – havde hun brug for et godt råd om akustik. Derfor kontaktede hun Troldechts produktudvikler Niels Kappel. På skolen havde hun allerede udviklet en model bestående af små vandballoner støbt sammen med gips. Ifølge Bygningsreglementets krav til akustik i daginstitutioner må der højst være en efterklangstid på 0,4 sekunder. Det vil sige, at den frembragte lyd i rummet skal forsvinde inden 0,4 sekunder – ellers er lydforholdene ikke lovlige. Niels Kappel foreslog Heidi at beklæde den øvre kuglehalvdel med Troldekt belagt med mineraluld på bagsiden for at sikre, at både børn og pædagoger ville kunne få ørenlyd. Et råd, hun tog godt imod.

### > GALLERI FOR KUNSTNERSPIRER

Hvor går unge, vestjyske kunstnere hen, når de ønsker at dele deres kunst med verden? Snart er svaret Vestjyllands Kunstpavillon – et nyt galleri i Ringkøbing-Skjern Kommune med fokus på vækstlaget og den helt unge arkitektur, design og kunst. Hensigten med kunstpavillonen, der stadig er i projekteringsfasen, er at give de, der vokser op i Vestjylland, rum og inspiration til at udvikle deres egne idéer, skaberkraft og fortælleevne. Initiativtagere til Kunstpavillonen er to kunstnere med tilknytning til Videbæk; billedkunstneren Jens Lund og arkitekten Henning Larsen. Troldekt sponsorerer og er lokal samarbejdspartner på den nye pavillon.

### > STØTTE TIL UNGE TRÆLASTFOLK

Troldekt sponsorerer Foreningen for Unge Trælastfolk, der har til formål at samle unge inden for trælast- og byggematerialebranchen og holde dem orienteret om anliggender, der vedrører branchen. I februar 2012 byder vi de unge trælastfolk indenfor til et virksomhedsbesøg på fabrikken i Troldhede.





## Et ægte naturtalent

Arkitektstuderende Niels Brix blev den første modtager af Troldekt prisen, der blev stiftet i 2010 i anledning af Troldechts 75 års jubilæum. Her kan du læse mere om hans vinderprojekt "Soundbubbles", der både lyser dekorativt og kan forbedre akustikken i store lokaler.

Som fibrene i træbetonen vikler sig ind og ud imellem hinanden, ligner "Soundbubbles" mest af alt store, glødende garnnøgler. Men de kreative bobler i træbeton er tænkt som installationer i forskellige størrelser, der kan hænge ned fra loftet i rå miljøer med store flader. Idéen er udtænkt af Niels Brix, der studerer på Kunstakademiets Arkitektskole i København. Han har nu modtaget Troldekt prisen 2010 og en rejse til Rio de Janeiro for sin skæve og originale brug af Troldekt.

– Det er et stort skulderklap at være den første modtager af prisen, siger Niels Brix og sætter lidt ord på den idé, der har udløst prisen:

– Jeg ville gerne udfordre strukturen i Troldekt pladerne, der jo er et meget statisk produkt i sin form. Mit mål var en løsning med en varm lyskilde indeni, der gør, at boblen kan skifte størrelse og struktur. I en stor fabriksal kan den æstetisk bryde loftsfladerne og samtidig omforme lyden i lokalet.

### Overraskede dommerne

Dommerpanelet fandt idéen tilpas overraskende til at belønne Niels Brix med Troldekt prisen, som altså nu er uddelt for første gang.

– Projektet var ikke noget, vi selv lige kunne have fundet på. Det udfordrer materialets form og inspirerer os dommere til at videreudvikle det kreative oplæg, siger arkitekt MAA Helene Høyer Mikkelsen, der sad med i panelet.

– "Soundbubbles" kunne godt hænge i en gammel fabriksal, hvor de både ville fungere som stemningsbelysning og have en akustisk virkning, vurderer hun.



### > OM TROLDEKT PRISEN

Troldekt prisen går til en studerende, der tænker Troldekt ind i et arkitektonisk projekt på en ny og original måde. Der er ingen krav om, at materialets akustiske egenskaber skal være en del af idéen. Prisen blev stiftet i forbindelse med Troldechts 75 års jubilæum i 2010.

### > TROLDEKT AWARD FRA 2012

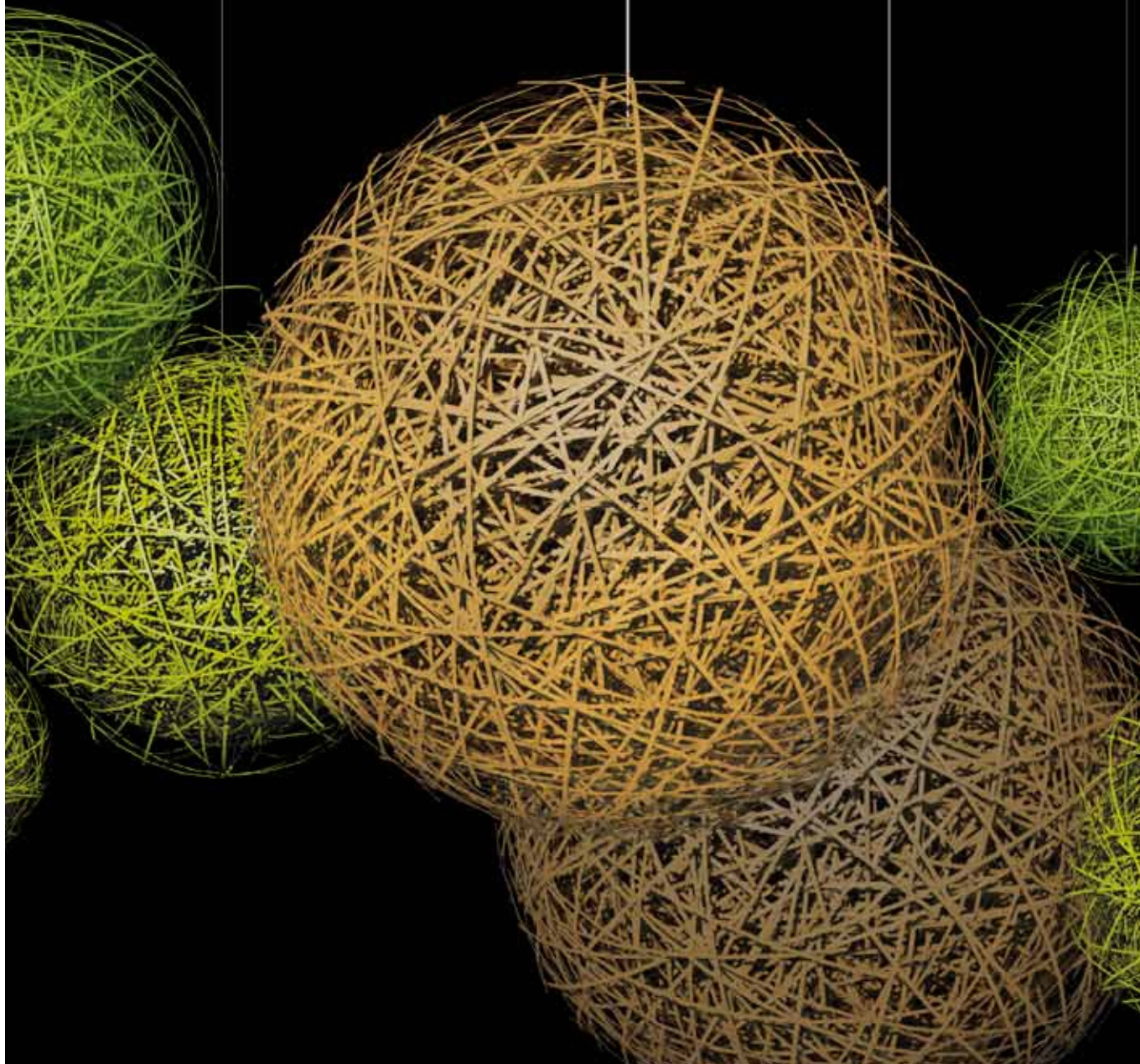
Troldekt prisen uddeles fremover hvert andet år – næste gang i 2012 – under navnet Troldekt Award, hvor den også henvender sig til arkitektstuderende i udlandet.

**MÅLSÆTNING FOR SAMFUNDSAKTIVITETER**

Vi vil udbygge samarbejdet med Høreforeningen i den form, foreningen bedst kan bruge vores kompetencer og viden inden for akustik og lyd.

Vi vil styrke samarbejdet med relevante uddannelsessteder for at skabe vidensudveksling og inspiration til gavn for den enkelte studerende, skolerne og Troldekt.

Troldekt prisen skal gøres til en international arkitektkonkurrence med appel til studerende fra vidt forskellige designkulturer. Det skal ske under navnet Troldekt Award.



**1. MATERIALER**

Danske råvarer – PEFC-certificeret træ fra de jyske skove og cement fra Aalborg Portland.

**2. FREMSTILLINGSPROCES**

Topmoderne og miljøbevidst produktion i Trolldhede.

**3. TRANSPORTPROCESSE**

Råvarer fra nærområder minimerer transporten.

**5. BORTSKAFFELSE**

Kan komposteres og genanvendes som jordforbedringsmiddel.

**4. BRUG**

Indeklimateksten er i bedste klasser efter Dansk Indeklimatekstmærkning.



# Fra vugge til krukke

## Troldteks produktlivscyklus

Materialer, fremstilling, produktion, transport, brug og bortskaffelse. I hele produktets levetid – fra vugge til krukke – lægger Troldtekt vægt på at minimere miljøbelastningen. Det er tankegangen i den produktlivscyklus, som udgør et grønt og bæredygtigt fundament under virksomhedens miljøvision.

Troldtekt er et naturprodukt, der bliver produceret af træ fra danske skove og cement fra den danske undergrund. PEFC-certificering sikrer, at træet kan spores tilbage til bæredygtig skovdrift. Træet er dyrket i de jyske skove, hvor det har vokset i mindst 50 år uden tilsætning af kunstgødning, pesticider eller anden

kemi. Cementen kommer fra Aalborg Portland, der er underlagt skrappe miljøkrav.

**Grøn opvarmning**

Produktionen af Troldtekt foregår i Trolldhede i det vestlige Jylland og sker i et lukket kredsløb uden udledning af spildevand. 95 procent af energien til opvarmning af den moderne fabrik stammer fra CO<sub>2</sub>-neutral træaffald og bark fra produktionen af Troldtekt.

**Et minimum af transport**

Da Troldtekt satser på råstoffer fra nærområder – træ fra de jyske skove og cement fra Aalborg Portland – er den miljømæssige belastning fra transport væsentligt reduceret.

**Indeklimateksten i bedste kategori**

Allerede i 1997 tildelte Dansk Indeklimatekstmærkning Troldtekt Indeklimatekstmærket i bedste kategori. I praksis betyder det, at Troldtekt afgiver et minimum af partikler og gasser i brugsfasen.

**Tilbage til naturen**

KomTek A/S omarbejder affaldet fra produktionen i Trolldhede til jordforbedringsmidler. Produktionsaffaldet er særdeles effektivt som kompost, da det høje indhold af kalk i cementen øger iltningen, og fiberindholdet i pladerne sikrer kompost af høj kvalitet.

**Læs mere om**

Troldteks produktlivscyklus på de næste syv sider.





FASE 1:  
MATERIALER



## Produktlivscyklus

# Materialer

### > CEMENT FRA AALBORG PORTLAND

Udvinning af cement er en ressourcekrævende proces, men til Troldeks produkter anvendes udelukkende cement fra Aalborg Portland, som er underlagt strenge, danske miljøregler. Aalborg Portland fremstiller cementen på teknologisk avancerede produktionsanlæg og forsker intensivt i at skabe forbedringer på miljø- og energiområdet og på at mindske udledningen af CO<sub>2</sub>.



### > AALBORG PORTLANDS MILJØCERTIFIKATER

**ISO 14001:2004:** International standard for miljøledelse. Garanterer, at virksomhedens processer, aktiviteter og kompetencer er rettet mod en minimering af eksterne miljøpåvirkninger.

**EMAS:** Står for Eco Management and Audit Scheme. Virksomheder, der er EMAS-registreret, skal ud over at indføre miljøledelse også udarbejde en offentlig tilgængelig miljødeklaration.

**Positiv verificationserklæring vedr. CO<sub>2</sub>-udledninger:** Aalborg Portland rapporterer årligt deres CO<sub>2</sub>-udledning til Energistyrelsen. Derefter udarbejdes en uvildig verificeringsrapport, som ud fra objektive kriterier vurderer, om forbruget er positivt eller negativt i forhold til den tildelte CO<sub>2</sub>-kvote.

*Alle certifikater er godkendt og udstedt af DS Certificering A/S.*



## Produktlivscyklus

# Materialer



### > PEFC-CERTIFICERET TRÆ

Træet i Troldekteks produkter leveres blandt andre af Hede Danmark, der råder over store jyske skovområder. Her har træerne fået lov til at gro i mindst 50 år uden tilsætning af kunstgødning, pesticider eller anden kemi. Da træet lever op til de europæiske regeringers definition af og anbefalinger for bæredygtig skovdrift, har Troldektek opnået PEFC-certificering. Certificeringen bygger på klare og gennemskuelige standarder for skovdrift samt sporing, mærkning og uafhængig kontrol. PEFC er det ideelle bindeled mellem producenter og forbrugere.

### > HEDEDANMARK A/S

- er en af Danmarks førende service- og handelsvirksomheder inden for pleje og udvikling af skove, åbent land, have- og parkanlæg og byrum.
- forvalter over 100.000 hektar skov i Danmark for især pensionselskaber og landmænd.
- hjælper skovejere med at opnå certificering.





## HedeDanmark – bæredygtig skovdrift

Ønsket om at beskytte verdens skove øger efterspørgslen på bæredygtigt træ, som er fældet under hensyn til skovens naturlige mangfoldighed. HedeDanmark har valgt at PEFC-certificere stadig flere af sine skove. Så kan de nemlig dokumentere over for kunder og samfund, at der i deres skove ikke bare er plads til forretning, men også til flora og fauna.

Når Troldekt køber PEFC-certificeret træ, er det ikke sjældent, at der står HedeDanmark på afsenderkortet. HedeDanmark er nemlig storleverandør af bæredygtigt træ fra de danske skove – og er derfor også blandt Danmarks absolutte ekspertvirksomheder inden for PEFC-certificering.

– Det er jo ikke fordi, en certificering ligefrem revolutionerer den måde, vi driver skovdrift på i Danmark, siger Kim Nyrup Nielsen, der er skovingeniør hos HedeDanmark. Han henviser til, at dansk skovdrift generelt er foregået under forsvarlige forhold.

– Danmark har en lang tradition for bæredygtig skovdrift, fordi den danske skovlov i høj grad er formuleret med det formål at opretholde og udbygge skovarealerne, uddyber han. Men det betyder langt fra, at certificering er overflødig.

– Certificeringen dokumenterer jo driftens bæredygtighed, forklarer han. Og dokumentation er der behov for. Ikke mindst i forhold til kunder og offentlighed, som i stigende grad kræver belæg for, at skovdriften er foregået ansvarligt.

### Fra monokultur til mangfoldighed

På visse punkter er skovdriften dog blevet grønnere. For eksempel betyder PEFC-certificeringen, at en større procentdel af skovene nu udlægges som urørt skov – fem procent må ikke røres overhovedet, men skal overlades til naturens egne vilkår. Mangfoldighed er i det hele taget et tema i certificeringen, der også medfører at skovarbejderne ikke må køre maskiner igennem skovens fugthuller, som fungerer som naturlige levesteder for padder og insek-

ter. Samtlige fugthuller skal kortlægges, så skovarbejderne altid ved, hvilke områder de skal styre udenom. Også sammensætningen af trætyper ændres som følge af certificeringer. De danske skove har i lange tider været karakteriseret ved monokultur, men PEFC-certificeringen kræver, at træarterne i højere grad blandes. Det skal skabe bedre levevilkår for dyrelivet og vil desuden stabilisere skovene, som ved monokulturer kan blive sårbare under storme.

### > HEDEDANMARKS PEFC-CERTIFICERING BETYDER, AT

- 5 procent af skoven står helt urørt.
- skovmaskinerne ikke må køre igennem de naturligt opståede fugthuller.
- der udarbejdes en udførlig skovbrugsplan for den enkelte skov – en såkaldt grøn driftsplan.
- alle skovens forhold registreres og kortlægges.

## FASE 2: FREMSTILLINGSPROCES



### Produktlivscyklus

# Fremstillingsproces

#### > MED TANKE PÅ VAND, JORD OG LUFT

Troldtekt pladen er fremstillet af 100 procent naturmaterialer – og miljøtanken er gennemgående i hele produktionen. For os er det vigtigt, at forbruget af råstoffer og udledninger til vand, jord og luft sker med et minimum af ekstern miljøbelastning. Selv om vi allerede gør meget for miljøet, er vi altid på udkig efter løsninger, der kan fremme en miljøvenlig produktion. Løbende investerer vi i nye teknologier, der kan hjælpe denne miljøvision på vej. Senest har vi valgt at investere i et danskproduceret sprøjteanlæg, der reducerer spildet af maling (læs mere på side 23).

#### > CO<sub>2</sub>-NEUTRAL ENERGI

Cirka 95 procent af energiforbruget til opvarmning af produktionen stammer fra CO<sub>2</sub>-neutralt træbrændsel fra træaffald og bark fra produktionen af Troldtekt. Træ er CO<sub>2</sub>-neutral energi (brændsel), fordi afbrænding af træ frigiver kuldioxid (CO<sub>2</sub>), som allerede er i kredsløb, mens afbrænding af kul, olie og gas sender nyt kulstof, hentet op fra jordens indre, ind i det kulstofkredsløb, som giver drivhuseffekt.

Med CO<sub>2</sub>-neutrale brændselsmidler som bark og træaffald kan Troldtekt opvarme cirka 95 % af fabrikken i Troldhede.







Nyt i 2011

## Robopaint reducerer malingspild

Vi har i 2011 fundet en ny metode til at sprøjtemale vores akustikplader. En metode, der ikke bare reducerer forbruget af maling, men som også betyder, at vi skal bruge mindre vand til at rengøre maskinerne. Det sker med investeringen i sprøjteanlægget Robopaint.

### Slut med overforbrug

Selv om Troldekt udelukkende anvender vandbaseret maling, ønsker vi ikke at bruge mere maling end højst nødvendigt. I vores gamle sprøjtekabine måtte vi ofte overdosere malingen lidt for at være sikre på, at malingen dækkede. Derfor var forbruget også relativt højt, og til

tider var der problemer med uens malingtykkelse på den åbne overfladestruktur.

### Ensartet høj kvalitet

Med anlægget Robopaint har vi opnået en mere ensartet kvalitet på vores produkter. Det skyldes ikke mindst en mere stabil fremføring af pladerne og de vinklede pistoler, der sørger for, at malingen kommer bedre ind under de første strå og giver en mere ensartet påføring af maling på hele overfladen.

### Sparer vand til rengøring

Mindre spild og oversprøjt betyder samtidig, at rengøringen er blevet meget lettere. Tidligere skulle maskinen renses med højtryksrensere mel-

lem hvert skift. Nu kan det hele klares med en spand vand og et par klude. På årsbasis har det sparet både el og vand.

### > KLOG INVESTERING

I slutningen af 2010 blev Troldechts ledelse opmærksom på, at maleprocessen på fabrikken i Troldehede kunne optimeres. Den nye maskine blev installeret i januar 2011 og har siden kørt i døgndrift med treholds-skifte. Beregninger viser, at investeringen er tjent hjem på mindre end to år.

### FASE 3: TRANSPORTPROCESSE



## Produktlivscyklus

# Transportprocesser

### > TROLDTEKT KOMMER LANGT PÅ LITEREN



Som et led i Troldekteks miljøvision forsøger vi at begrænse forbruget af brændstof til transport, hvor det er muligt. Det gør vi blandt andet ved at anvende råtræ fra nærområderne, altså skovene i det vestlige

Jylland. Træet transporteres til fabrikken i Troldehede på lastbil, og forbruget af benzin og diesellole til fældning i skovene og transport af råtræ til offentlig vej er meget begrænset. De færdige Troldekte produkter forhandles gennem trælast- og tømmerhandlere, der i vid udstrækning lagerfører produkterne. Det betyder, at vi kan fylde bilen helt op, når vi kører ud med varer. De færre køreture betyder mindre forbrug af brændstof og mindre udledning af CO<sub>2</sub> til luften. Det ser vi som et ekstra plus.

### > BEDRE EMBALLAGE GIVER FÆRRE TRANSPORTSKADER

Skader på byggematerialer under transporten koster hvert år ærgrelser, forsinkelser og – ikke mindst – penge. Derfor har Troldekte nu forbedret emballeringen af akustiklofterne og reduceret mængden af emballage og beskyttelseskanter, der letter udpakningen på byggepladsen.

### > FAKTA OM FIRMABILER

Alle vores benzindrevne firmabiler er nu udskiftet med dieseldrevne, der kører langt længere på literen. Det sker for at reducere forbruget af fossilt brændstof – og dermed nedbringe udledningen af CO<sub>2</sub>.



## Produktlivscyklus

# Brug

### > TROLDTEKT LADER DIG OG NATUREN ÅNDE

Troldtekt er indeklimatekningen i bedste kategorier efter Dansk Indeklimatekning, som er en frivillig mærkningsordning for byggematerialer og produkters påvirkning af klimaet inden døre. Rent praktisk betyder det, at Troldtekts produkter bidrager til et godt indeklima, fordi de sikrer naturlig luftcirkulation inden for byggeriets mure. Dermed kan slutbrugeren skruer ned for ventilationen og samtidig skåne miljøet gennem et lavere elforbrug.

### > TAGER MEDANSVAR FOR NYE STANDARDER

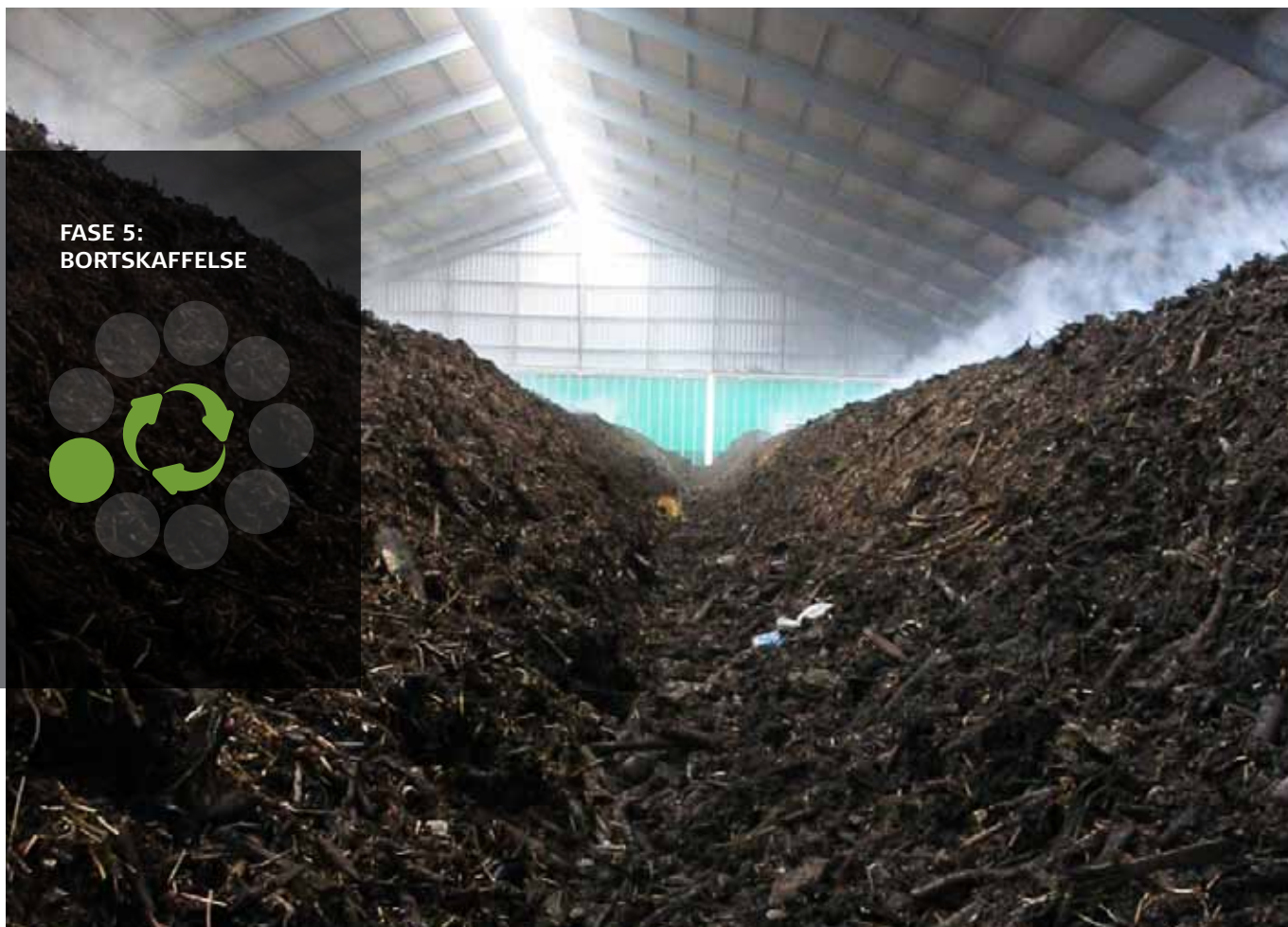
Hos Troldtekt ser vi ikke bare passivt til, mens andre dikterer normerne for god indeklimastandard. Vi påtager os et ansvar for at udvikle dem. Blandt andet derfor sidder vores produktudvikler, Niels Kappel, i udvalget for Indeklimatekning (S-474), hvor han arbejder med at iværksætte og implementere den nye standard til klassificering af indeklimaets kvalitet – den såkaldte DS 3033-standard.



### > FAKTA OM INDEKLIMATEKNINGEN

- Indeklimatekningen omfatter krav til produktet i brugsfasen og giver dokumentation for, at produktet "er til at være i stue med". Dansk Indeklimatekning udsteder Indeklimatekningen til produkter, der har gennemgået en omfattende prøvning og har dokumentation for ringe afgivelse af kemiske stoffer til luften og dermed lav forurening af rummet.
- For at opnå det danske indeklimatekningen skal produkternes afgasning falde inden for de første 60 dage efter montering. Troldtekt opfylder allerede kravene ved den første måling efter 10 dage. Loftsprodukter bliver desuden testet for afgivelse af fibre og partikler, og også her falder Troldtekt i bedste kategori, som er "lav partikelafgivelse".

## FASE 5: BORTSKAFFELSE



# Produktlivscyklus Bortskaffelse

### > PRODUKTETS SIDSTE REJSE

Affaldsprodukter fra produktionen af Troldekt plader bliver komposteret hos virksomheden KomTek A/S, der udnytter biomasse til fremstilling af jordforbedringsmidler. Cementindholdet i Troldekt øger iltningen i komposteringsprocessen, og træet indgår som organisk materiale i komposten, hvor fiberstrukturen er med til at forbedre kompostkvaliteten. Troldekt affaldet bliver sorteret, så skruer, søm og andre materialer ikke bliver blandet med træbeton-affaldet.

#### AFFALDSMÆNGDER 2010

##### - Træbeton

Antal vejninger: 139  
Totalvægt: 2.840,90 tons

##### - Bark

Antal vejninger: 34  
Totalvægt: 818,83 tons

50% af affaldet  
forsvinder ved  
kompostering.

### > KOMTEK ARBEJDER FOR MILJØET

- KomTek komposterer træbetonplader og støv indeholdende træbeton fra Troldekt.
- Restproduktet blandes med andre restprodukter og komposteres ved indendørs milekompostering. Det er en behandlingsproces, hvor organisk materiale omdannes til kompost gennem en biologisk nedbrydning, der finder sted under tilstedeværelsen af ilt.
- Herefter afsættes komposten enten som biokompost til land- og skovbrug eller anvendes til forædlede produkter som topdressing, der bruges til at styrke græsset i parker og på fodboldbaner.
- Træbeton håndteres efter bekendtgørelse omkring anvendelse af organiske restprodukter til jordbrugsformål. KomTek har tilladelse fra blandt andre Region Syddanmark til at genbruge træbeton produceret af hvid cement til jordbrugsformål, når det har undergået en kontrolleret kompostering.



# Kommunikation behøver ikke genere miljøet

Brochurer, breve og magasiner er traditionelt forbundet med et stort ressource-spild. Men i dag findes der flere muligheder for at reducere miljøbelastningen – og samtidig få sine kunder og andre interessenter i tale.

Denne tryksag er  
**KLIMANEUTRALISERET**  
 i henhold til GA klimaberegner  
[www.ga.dk/klima](http://www.ga.dk/klima)  
 Cert.nr. 0007/DK

## > KLIMANEUTRALE TRYKSAGER

Troldekt har valgt at indgå et samarbejde med Zeuner Grafisk, som er et af de første trykkerier i Danmark, der er certificeret til at tilbyde klimaneutrale tryksager. Ved hjælp af værktøjet 'GA klimaberegner' kan Zeuner Grafisk beregne, hvor meget Troldekt belaster klimaet med sine tryksager – og derefter CO<sub>2</sub>-neutralisere dem ved at købe CO<sub>2</sub>-kvoter eller CO<sub>2</sub>-kreditter. Hermed indgår Troldechts tryksager i et større globalt miljøregnskab, hvor der er klare grænser for, hvor meget miljøet må belastes.

KLIMAKOMPENSERET  
PAPIR



## > MINDRE SPILD MED DIGITALTRYK

I dag har hele digitaliseringsbølgen desuden åbnet nye muligheder for at producere tryksager på en ansvarlig måde. Blandt andet har vi hos Troldekt netop besluttet at få en del af vores kommunikationsmateriale digitaltrykt hos We Produce. Med digitaltryk kan vi trykke nøjagtigt det antal publikationer, vi har brug for – og dermed reducere spild, energiforbrug og udledning af de kemikalier, der anvendes til normalt offsettryk.

## > MATERIALE KAN LÆSES PÅ NETTET

Hos Troldekt er alt trykt kommunikationsmateriale gjort tilgængeligt på hjemmesiden som læsbare pdf'er, så det ikke er nødvendigt at printe teksten for at læse den i et ordentligt format. Og i øjeblikket arbejder vi på en online-løsning, der skal gøre læseoplevelsen endnu mere attraktiv. Vores ambition er, at det skal være lige så behageligt at læse informationer på nettet som på print.

## > CO<sub>2</sub>-NEUTRALT WEBSITE

Mere end 1.800 deltagere fra over 50 lande har tilsluttet sig dette danske klimainitiativ. Som medlem støtter man bæredygtige energiprojekter som f.eks.:

- Opførsel af Hvidovre Vindmøllelaug, der producerer CO<sub>2</sub>-neutral energi.
- Golden Standard – et afrikansk projekt, der erstatter åbne bål med komfurer for at reducere udledningen af CO<sub>2</sub>.
- Opkøb og annullering af rettigheder til CO<sub>2</sub>-udledning i EU.





## Energibesparelser er mere end god forretning

Trolldekt er en produktionsvirksomhed – og vi kan ikke drive vores forretning uden brug af store mængder el, vand og varme. Derfor har vi forpligtet os selv til at spare, hvor det er muligt. Og heldigvis smitter de økonomiske besparelser ofte positivt af på miljøet.

### > AFSÆTNING AF OVERSKUDSVARME

Trolldekt har igennem en årrække været i dialog med Trolldede Kraftvarmeværk om muligheden for at afsætte overskudsvarme fra fabrikken i Trolldede. Med samarbejdet kan Trolldede Kraftvarmeværk reducere sin varmeproduktion, nedsætte udledningen af CO<sub>2</sub> og tilbyde borgerne billigere varme. Og nu ser det endelig ud til, at de nødvendige godkendelser fra myndighederne er i hus. Trolldekt forventer, at projektet kan begynde i løbet af foråret 2012 forudsat, at projektet er rentabelt og kan gennemføres til gavn for såvel Trolldede by som for Trolldekt som virksomhed.

### > EFFEKTIV UDSUGNING SÆNKER ENERGIFORBRUGET

I 2011 har Trolldekt fået nyt udsugningsanlæg, der reducerer elforbruget og aflaster miljøet. Det gamle anlæg bestod af en stor blæser, der var koblet til fem separate udsugningsslanger, som sugede konstant. De to nye – og mindre – blæsere er udstyret med en føler, så der nu kun suges ved maskiner, der er i brug. Med det nye anlæg sparer Trolldekt 204.600 kWh pr år. En besparelse, der også kommer miljøet til gode i form af mindre CO<sub>2</sub>-udledning.

### > HVAD ER OVERSKUDSVARME?

Overskudsvarmes defineres som den varme, der energimæssigt set ikke kan anvendes yderligere i produktions-processen, når en virksomhed har gjort alt for at effektivisere sine processer.

**MÅLSÆTNING FOR MILJØAKTIVITETER**

Hos Troldtekt ønsker vi primært at anvende træ fra dokumenteret bæredygtigt skovbrug.

I 2010 satte vi os derfor det mål, at 70% af vores træindkøb i 2013 skulle være PEFC-certificeret.

Dette mål er allerede nået, da andelen af PEFC-certificeret træ i perioden september 2010 – september 2011 ligger på 73,63%.

Navn	Troldtekt A/S
Adresse	Hovedkontor Sletvej 2A, DK-8310 Tranbjerg J Produktion og lager Østergade 37, Troldhede, DK-6920 Videbæk
Antal ansatte administration	25
Antal ansatte produktion	38
Sektor	Byggebranchen
Kontaktperson	Tina Kristensen Marketing- og Kommunikationchef tkr@troldtekt.dk 8747 8100
Om Troldtekt	Troldtekt akustikløsninger til lofter og vægge er blandt de førende produkter til at sikre god akustik, effektiv brandsikring og sundt indeklima. Hovedproduktet er akustikplader fremstillet af naturmaterialerne træ og cement. Troldtekt anvendes til alt fra kontorbyggerier og erhverv til skoler, institutioner, idrætscentre og private boliger. Troldtekt A/S blev i 1855 stiftet som handelselskab i Århus, og virksomheden har siden 1935 produceret Troldtekt træbeton i Troldhede i det vestlige Jylland.

Anerkendelser

