



RAPPORT 2010 DEVELOPPEMENT DURABLE





SOMMAIRE

LE MOT DES ASSOCIES FONDATEURS	4
NOS ACTIONS MARQUANTES EN 2010	5
PRESENTATION DU CABINET SAVIN MARTINET ASSOCIES	7
<i>Nos domaines d'expertise « pour du droit utile »</i>	<i>7</i>
<i>Nos clients : « un client pour la vie »</i>	<i>8</i>
<i>Notre réseau</i>	<i>9</i>
EUROPE	9
HSE Signature	10
Autres partenariats	10
DEMARCHE DEVELOPPEMENT DURABLE DU CABINET	11
<i>Notre Responsabilité Sociétale d'Entreprise (RSE)</i>	<i>12</i>
Nos engagements dans le cadre de la RSE	13
Les avantages de la RSE	17
<i>Notre rénovation Haute Qualité Environnementale (HQE) des bureaux</i>	<i>18</i>
Nos engagements dans le cadre de la HQE	19
Les avantages de la HQE	20
IMPACTS ENVIRONNEMENTAUX, SOCIAUX ET SOCIETAUX, ECONOMIQUES ET COMMERCIAUX DES ACTIVITES DU CABINET	21
<i>Nos actions environnementales</i>	<i>21</i>
<i>Nos actions sociales et sociétales</i>	<i>24</i>
<i>Nos actions économiques et commerciales</i>	<i>25</i>
RESPECT DES PRINCIPES DU PACTE MONDIAL	26



<i>Communication sur le progrès (Cop) 2009</i>	26
<i>Les 10 principes du Pacte Mondial</i>	27
Droits humains	27
Normes de travail	27
Environnement	27
Lutte contre la corruption	27
<i>Notre contribution au respect des droits humains</i>	28
<i>Notre système de management respectueux des normes de travail</i>	28
Adhésion à un système de management RSE	27
<i>Nos engagements pour maîtriser et compenser nos impacts environnementaux</i>	28
Consommation responsable	27
Tri des déchets et recyclage	30
Economies de ressources naturelles	30
Financement de plantation d'arbres et en Indonésie et au Mali	30
Bâtiment HQE	30
<i>Nos résultats 2010</i>	28
Objectifs réduction de papier	30
Economie de gobelets plastiques	30
Rénovation HQE	31
Parité Hommes Femmes	31
ENGAGEMENTS ASSOCIATIFS POUR LE DEVELOPPEMENT DURABLE	32
NOS PROJETS POUR 2011	33
CONTACTS	34



LE MOT DES ASSOCIÉS FONDATEURS



« En 2010, le Cabinet rédigeait son premier rapport Développement Durable dans lequel se trouvaient synthétisés les impacts environnementaux, sociaux, sociétaux, économiques et commerciaux de notre cabinet et les actions mises en place en conséquence.

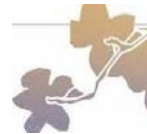


Ainsi, depuis sa création en 2002, le Cabinet s'est résolument inscrit dans une démarche citoyenne, via notamment sa triple certification ISO 14 001, ISO 9001 et OHSAS 18 001, la rénovation HQE de ses locaux, son adhésion au Global Compact Act, etc.

Le moment fort de l'année 2010 fut le renouvellement par l'AFNOR, le 5 octobre 2010 de sa triple certification au terme d'un audit de plusieurs jours sur site et l'élection, le 2 décembre 2010 par les 22 000 avocats parisiens du Premier environnementaliste (Yvon Martinet) au poste de vice-bâtonnier de l'Ordre des avocats de Paris ».

A l'avenir, et plus que jamais, le Cabinet entend poursuivre ses actions et ses engagements opérationnels pour le développement durable ».

Patricia Savin, Co-fondatrice, Managing Partner
et Yvon Martinet, Co-fondateur



NOS ACTIONS REPARTIES EN 2010

Au cours de l'année 2010, le Cabinet Savin Martinet Associés a poursuivi ses actions de progrès en matière de droits humains, de protection de l'environnement et de respect des standards de normes de travail.

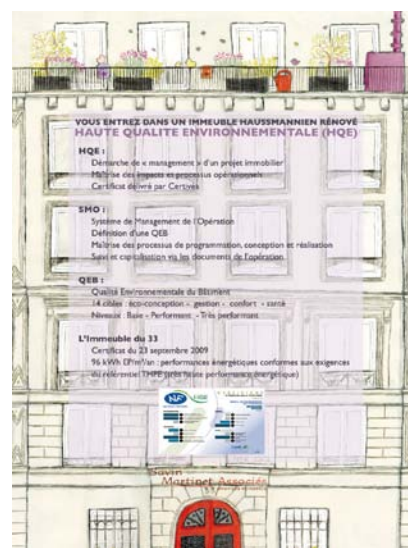
Le Cabinet a ainsi obtenu le renouvellement de sa triple certification ISO 9001 (Qualité), ISO 14001 (Environnement) et OHSAS 18001 (Sécurité) le 5 octobre 2010 au terme d'un audit exigeant de trois jours, faisant du Cabinet la seule structure d'avocats managée selon le système dit de management intégré (SMI QSE). Ce management exigeant pour l'ensemble de ses membres est ainsi en place depuis plus de 8 ans.

Le Cabinet poursuit sa démarche constante de recherche de **fournisseurs responsables** et engagés dans le Développement Durable. A ce titre, en 2010, un nouveau fournisseur de cartouches d'encre et de toner pour imprimantes, fax et photocopieurs a été sélectionné. Les cartouches acquises sont rechargées, sans que la qualité d'impression en soit altérée. Cette méthode réduit considérablement les déchets (chaque cartouche laser remanufacturée préserve l'environnement d'environ 1,5 kg de déchets, quand on sait également qu'il faut 450 ans pour qu'une cartouche jetée se décompose) et a permis, en partenariat avec Planète Urgence, de replanter 10 000 arbres en Indonésie pour reconstituer les zones détruites depuis le désastre du tsunami. Cette opération servait donc un grand projet de reforestation dans les districts de Deli Serdang et de Langkat, province de Sumatra Utara.

Le Cabinet a également maintenu son adhésion au **Global Compact Act** (Réseau Pacte Mondial) des Nations Unies, participe à des conférences et veille au respect des dix principes fixés.



Un **parcours pédagogique** autour de la rénovation HQE de l'immeuble repérant chacune des 14 cibles sur le modèle des deux panneaux ci-dessous, a été réalisé. Ce parcours pédagogique se compose de deux panneaux par étage et est téléchargeable sur le site du Cabinet.



Un **film de visite de l'immeuble HQE** avec description des actions menées a également été tourné et est accessible depuis le site du Cabinet.

Le **Groupeement Haussmann Qualité Environnement**, avec l'équipe ayant mené la rénovation HQE des locaux : MEMO (maîtrise d'œuvre), Sato (architecte), Prévention Consultant (AMO HQE) et Deger (entreprise générale) a été créé. Un site lui a été dédié : <http://www.sato-associes.fr/hqe/patricia-savin.html>.

Les **locaux ont été inaugurés le 1^{er} juin 2010** avec une visite de l'immeuble organisée par Deger dans l'ensemble du Cabinet.



PRESENTATION DU CABINET SAVIN MARTINET ASSOCIES

Savin Martinet Associés est un cabinet d'avocats reconnu en France. Il est composé d'une équipe jeune et dynamique de 4 associés, 1 avocate *of counsel*, 1 consultant, 6 collaborateurs et 5 assistantes.

C'est fin 2002 que les fondateurs du Cabinet ont choisi de constituer une structure d'entreprise et une équipe ayant une véritable éthique et démarche développement durable.

Les avocats du Cabinet sont tous, de formation et de pratique, des généralistes du droit de l'entreprise. Ils ont développé une pratique juridique et judiciaire générale (conseil, contentieux), ainsi qu'une pratique de la *due diligence*, des audits réglementaires et juridiques.

Nos domaines d'expertise « pour du droit utile »

Environnement : Sites et sols pollués - ICPE - Eau - Assainissement Déchets - Pollution atmosphérique - Air - Bruit - Fiscalité environnementale...

Hygiène - Sécurité - Santé - Produits chimiques : REACH - Biocides...

Ressources naturelles : Mines - Carrières

Urbanisme - Construction - Immobilier durable : Baux « verts » - HQE - ZAC...

Climat / énergie : Solaire - Eolien - Biomasse - Biogaz - Marchés de CO²...

Biotechnologies : Nanotechnologies...

Alimentation - Consommation

Droit social et économique

Contentieux – Arbitrages - Médiations

Riche d'une **expérience significative** dans le domaine des **risques industriels et immobiliers**, le Cabinet Savin Martinet Associés réalise différents types d'activités :

- négociation et rédaction de contrats (cessions, acquisitions, baux, VEFA, BEFA...)
- consultations juridiques
- *due diligence* d'acquisition (de titres ou d'actifs)
- audits réglementaires, audits de risques
- *reporting* environnemental et social



Le Cabinet favorise le **travail en équipe**, chaque avocat ayant un domaine de spécialité. La **complémentarité des compétences et l'approche pluridisciplinaire** des dossiers en découlant ont vocation à garantir au client sécurité et qualité dans la gestion de son dossier.

Cette méthode de travail, conforme au choix de management et d'organisation du travail fait par le Cabinet (triple certification SMI QSE), permet d'optimiser le traitement des dossiers en assurant leur qualité. Une **réunion hebdomadaire** est organisée en **présence de l'ensemble de l'équipe** afin de croiser les regards et les expériences sur les dossiers traités. Chaque membre partage ainsi son savoir-faire et son vécu.

Nos clients : « un client pour la vie »

Le Cabinet Savin Martinet Associés représente et conseille des **sociétés industrielles françaises et étrangères**, cotées ou non, de toutes tailles et à vocation ou dimension nationale ou internationale.

Le Cabinet assiste également des **aménageurs, promoteurs**, investisseurs, sociétés d'économie mixte, **fonds d'investissements, foncières, assets managers**, collectivités locales, notaires ou particuliers.

Les avocats assistent leurs clients dans **divers secteurs** :

Aéronautique	Agriculture	Mines et Carrières
Agroalimentaire	Alimentation biologique	Restauration collective
Automobile	Banques d'affaires	Transport de déchets
Bois	Banques de dépôt	Transport dangereux
Chimie	Logistique	Hôtellerie
Luxe	Immobilier	Métallurgie et plastique
Hôpitaux, laboratoires	Bâtiment	Fonds d'investissements...

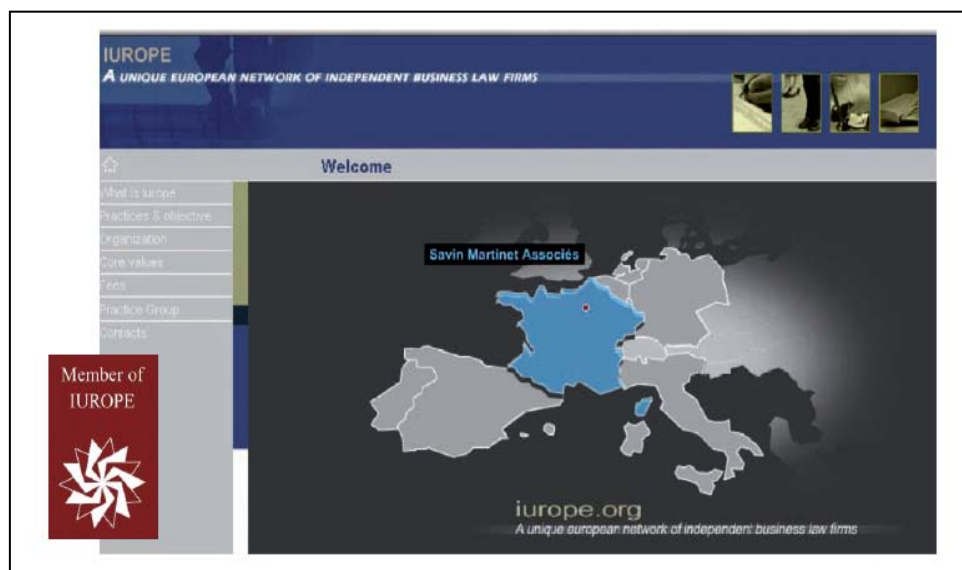
Le Cabinet répond à des **appels d'offre** français et européens, dans ces secteurs, notamment à travers l'Institut Français des Experts Juridiques Internationaux (**I.F.E.J.I.**) dont Yvon Martinet est l'un des experts en droit de l'environnement, des ressources naturelles et de l'alimentation.



Notre réseau

IUROPE

Le Cabinet est membre de l'Alliance IUROPE, Groupement Européen d'Intérêt Economique (GEIE) créé en 1992, composé des cabinets CBH (Allemagne), Laon Lawyers (Belgique), Jausas (Espagne), SMA (France), Baudino (Italie) et Van Iersel (Pays Bas).



IUROPE est tourné vers les acteurs économiques à la recherche d'équipes **d'avocats européens**, membres de cabinets de taille et de culture comparables, pratiquant des **honoraires**

accessibles et délivrant un service de qualité, mettant en avant la **réactivité**, la **pro activité**, et l'**opérationnalité** des conseils.

Les membres d'IUROPE ont à leur actif de nombreuses opérations réalisées en commun, travaillant ensemble avec une confiance, une réactivité et une pro activité stimulantes et efficaces.

IUROPE peut compter sur une liste de **partenaires** dans les autres pays européens, aux Etats-Unis, en Amérique du Sud, en Asie, en Russie...



HSE Signature

Pour répondre notamment aux exigences de **REACH** et de la réglementation liée à **l'hygiène et sécurité industrielle**, le Cabinet Savin Martinet Associés, la société Patrick Lévy Consulting, le groupe Itecor et les laboratoires CIT et CEHTRA se sont regroupés au sein d'« **HSE Signature** ».

HSE Signature propose une **offre complète** et expérimentée de prestations intégrées de conseil stratégique à **forte valeur ajoutée** sur les principaux axes impactés par **REACH** et la réglementation liée à **l'hygiène et sécurité industrielle** par le recours à une expertise dans chacun des domaines concernés.



- Le juridique et le réglementaire :
- L'aspect technique de mise en œuvre :
- Le système d'information de l'entreprise :
- L'expertise des laboratoires :

Savin Martinet Associés
Patrick Lévy consulting
Itecor
CIT et CEHTRA

Autres partenariats

Achats Concept Eco, Agrion, Climat Mundi, Comité 21, Orée, Planète-Urgence :

- structures engagées dans le développement durable et l'aide à leurs adhérents pour mener des efforts citoyens.

ADI (Directeurs immobiliers), **AFILOG** (logistique), **AMRAE** (risk management), **France Biotech** (biotechnologies), **ICC France** (ressources naturelles et environnement) :

- lieux d'échanges et de mise en commun d'expériences concernant les principaux domaines d'expertise du Cabinet.

Institut Français des Administrateurs (IFA) :

- association de référence des administrateurs de sociétés cotés ou non.

Association Française des Docteurs en Droit (AFDD), Société Française pour le Droit de l'Environnement (SFDE) :

- associations de juristes de l'environnement et de docteurs en droit menant un travail de veille des dossiers environnementaux et d'actualité juridique.



DEMARCHE DEVELOPPEMENT DURABLE DU CABINET

Acteur engagé, le Cabinet Savin Martinet Associés a su adapter son activité à ses valeurs. Il a toujours été animé dans l'optique de constituer un **véritable modèle éthique**. Ses membres sont formés et investis dans une démarche environnementale, sociale et sociétale durable. Pionnier et innovant, le Cabinet a été plusieurs fois salué pour ses initiatives.

- **1^{er} Cabinet d'avocats en Europe à avoir obtenu la triple certification ISO 9001** (qualité), ISO 14001 (environnement) et OHSAS 18001 (sécurité), de l'AFAQ en 2004. Système de Management Intégré de la Qualité, de la Sécurité et de l'Environnement (SMI QSE). Depuis, cette triple certification a été renouvelée lors des audits triennaux en 2007 puis le 5 octobre 2010.
- **1^{er} utilisateur d'un immeuble Haussmannien en France rénové Haute Qualité Environnementale (HQE)** sur le référentiel HQE 2008. **Expert en construction-rénovation HQE**, 5 cibles ont été atteintes en « Très performantes » et 3 en « Performantes ». Les performances énergétiques sont conformes aux exigences du label Très Haute Performance Énergétique (THPE).
- **Trophée d'Or du *Managing Partner* de l'année 2006** décerné à Patricia Savin pour la mise en place du SMI QSE.
- Classé « **incontournable** » en droit de l'environnement, par les différents guides et annuaires 2009 et 2010.
- **Trophée d'argent de la meilleure firme entrepreneuriale 2009** dans le cadre des Trophées du Droit et de l'Economie, décerné en mars 2010.
- Trophée d'argent 2010 du Droit & de la Finance en tant que leader de marché pour l'année 2010.
- **Prix de la meilleure firme française en droit de l'environnement** décernée en 2009 et en 2010 en France délivré par le Magazine britannique ACQ Law.

Savin Martinet Associés a adopté une **démarche de développement durable** qui s'articule principalement autour de **deux axes** :

- la **Responsabilité Sociétale de l'Entreprise (RSE)**
- la rénovation **Haute Qualité Environnementale (HQE)** de l'immeuble Haussmannien dans lequel sont situés ses bureaux.

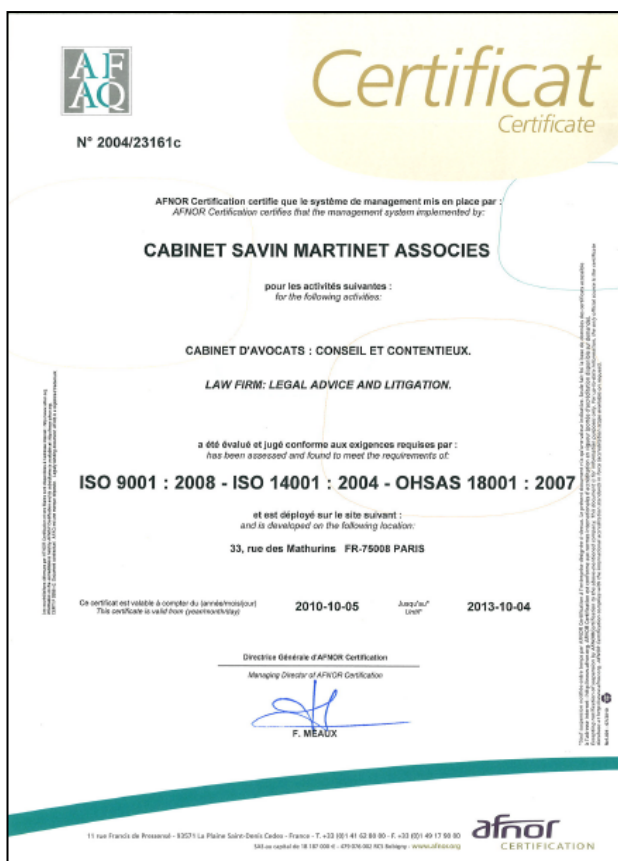
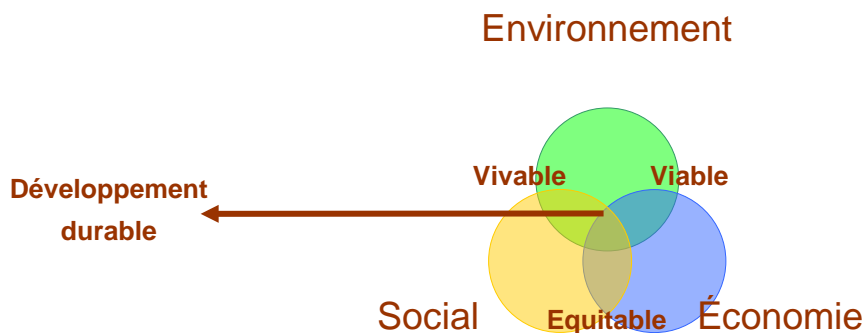


Notre Responsabilité Sociétale d'Entreprise (RSE)

Le Cabinet intègre les préoccupations sociétales, environnementales et économiques dans ses activités et dans ses rapports avec les parties prenantes, sur une base volontaire.

Les **pratiques** de l'ensemble de l'équipe ont **évolué** à cette fin.

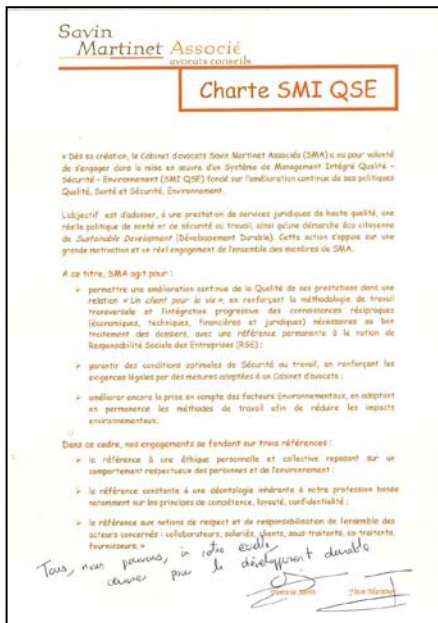
« *Agir local, penser global* » René Dubos



Cabinet triple certifié par l'AFAQ, le 9 septembre **2004** : ISO 9001 (**qualité**), ISO 14001 (**environnement**) et OHSAS 18001 (**sécurité**). Confirmé le 4 septembre **2007** puis le 5 octobre **2010**.

Ce Système de Management Intégré de la Qualité, Environnement et Sécurité (**SMI QSE**) est une **innovation** dans une société de service. Cette conduite a été saluée par l'AFAQ/AFNOR.

Le **développement durable** est au cœur de l'activité des avocats.



Nos engagements dans le cadre de la RSE

La charte SMI QSE du Cabinet Savin Martinet Associés, à laquelle ont adhéré tous ses membres, précise les axes du Cabinet en faveur d'une politique d'**amélioration continue** :

- la **qualité de ses prestations**, orientée vers la satisfaction des clients
- la **sécurité au travail**
- le **respect de l'environnement**, via différentes actions précises et concrètes.

Préservation des ressources naturelles

Le Cabinet **n'utilise**, lorsque cela est possible, **que des matières recyclées, biodégradables ou issues de technologies « propres »**. Le mobilier, ainsi que les matériaux de rénovation des lieux ont été soigneusement choisis au regard de leur analyse de cycle de vie (**ACV**) et de leur **impact réduit** sur l'environnement.

Le Cabinet s'est engagé aux côtés de Planète Urgence (www.planete-urgence.org) en finançant la plantation de **2008 arbres en Indonésie** et **2008 arbres au Mali** dans le cadre de la campagne "Plantons pour la planète un milliard d'arbres" sous l'égide du Programme des Nations Unies pour l'Environnement (PNUE).



CERTIFICAT 2008 DE PLANTATION D'ARBRES DE MANGROVES

PAR PLANETE URGENCE ET SAVIN MARTINET ASSOCIÉS AVOCATS CONSEILS

Par votre geste, vous avez permis la plantation et l'entretien de :

2 008 arbres de mangroves en Indonésie

Planète Urgence mène des actions de reboisement de mangroves à Banda Aceh (île de Sumatra, Indonésie) dans les districts de Langkat et de Deli Serdang.

Pour répondre à l'urgence croissante du changement climatique et à l'effondrement de la biodiversité, l'association a décidé de mettre en oeuvre un programme de reboisement de 5 millions d'arbres basé sur des principes rigoureux : l'usage de multiples essences locales et la forte implication des populations locales dans les plantations aident à rétablir la plupart des grands équilibres terrestres (cycle de l'eau, protection et enrichissement des sols, préservation de la vie animale, absorption du carbone, etc.), tout en fournissant de nouvelles perspectives économiques aux populations locales.

Merci pour votre précieux soutien.

Paris, le 31 mars 2008

Hervé DUBOIS
Directeur général

PLANETE URGENCE:

Fondée en 2000 et tournée vers l'action de terrain, Planète Urgence est une des rares ONG françaises à travailler simultanément sur les problématiques de développement et de protection de l'environnement dans les pays pauvres. Sa finalité est de lutter contre la destruction de la planète et les inégalités entre le Nord et le Sud.

Pour mener à bien ses actions, Planète Urgence a développé un modèle innovant de solidarité : le Cagel Solidaire, qui permet à tout citoyen de partir travailler dans le cadre d'une mission de solidarité de courte durée.

Pour compléter ses actions, Planète Urgence développe des programmes éducatifs comme cette opération de reboisement et l'opération des arbres pour les enfants défavorisés.

Pour tout complément d'information, n'hésitez pas à vous rendre sur le site : www.planete-urgence.org



CERTIFICAT 2008 DE PLANTATION D'ARBRES AU MALI

PAR PLANETE URGENCE ET SAVIN MARTINET ASSOCIÉS AVOCATS CONSEILS

Par votre geste, vous avez permis la plantation et l'entretien de :

2 008 arbres au Mali

Planète Urgence mène des actions de reboisement d'arbres à Mopti et ses alentours, la 5^{ème} région du Mali.

Pour répondre à l'urgence croissante du changement climatique et à l'effondrement de la biodiversité, l'association a décidé de mettre en oeuvre un programme de reboisement de 5 millions d'arbres basé sur des principes rigoureux : l'usage de multiples essences locales et la forte implication des populations locales dans les plantations aident à rétablir la plupart des grands équilibres terrestres (cycle de l'eau, protection et enrichissement des sols, préservation de la vie animale, absorption du carbone, etc.), tout en fournissant de nouvelles perspectives économiques aux populations locales.

Merci pour votre précieux soutien.

Paris, le 31 mars 2008

Hervé DUBOIS
Directeur général

PLANETE URGENCE:

Fondée en 2000 et tournée vers l'action de terrain, Planète Urgence est une des rares ONG françaises à travailler simultanément sur les problématiques de développement et de protection de l'environnement dans les pays pauvres. Sa finalité est de lutter contre la destruction de la planète et les inégalités entre le Nord et le Sud.

Pour mener à bien ses actions, Planète Urgence a développé un modèle innovant de solidarité : le Cagel Solidaire, qui permet à tout citoyen de partir travailler dans le cadre d'une mission de solidarité de courte durée.

Pour compléter ses actions, Planète Urgence développe des programmes éducatifs comme cette opération de reboisement et l'opération des arbres pour les enfants défavorisés.

Pour tout complément d'information, n'hésitez pas à vous rendre sur le site : www.planete-urgence.org



Prévention des atteintes à l'environnement

Savin Martinet Associés n'utilise que des **toners recyclés**, n'imprime que sur du papier **recyclé** et a instauré un système de « **papier brouillon** » qui permet l'utilisation recto verso du papier. Les produits d'entretien du cabinet sont **biodégradables**.

Achats responsables : commerce équitable et échanges commerciaux viables

Savin Martinet Associés est engagé dans la promotion du commerce équitable et du développement des échanges commerciaux viables, en faisant systématiquement appel aux **fournisseurs et prestataires** ayant été **certifiés ou bénéficiant des labels** attestant de leur engagement en faveur du commerce équitable et du développement durable.

Le Cabinet achète prioritairement des **produits biologiques ou résultant du commerce équitable** (café, eau, biscuits, sucres...), ainsi que du **matériel bureautique** auprès de **fournisseurs eux-mêmes ISO 9001 et/ou 14001** (mobilier, toners, papiers...).

A ce propos, le Cabinet privilégie la commande de plateaux-repas à base de produits haut de gamme labélisés et bio favorisant l'agriculture raisonnée (les poissons notamment issus des zones de pêche durable...).

L'enseigne **Déjeuner Livré** s'inscrit dans ce processus et utilise (i) des sacs en toile de jute réutilisables réalisés à partir de fibres naturelles de jute dont la culture est faiblement consommatrice en eau et en fertilisants, (ii) des verres en verre réutilisables, (iii) des serviettes en pulpe de bambou recyclables, (iv) des couverts en bambou (le bambou étant un matériau naturel renouvelable qui connaît plusieurs pousses très rapides par an et dont la culture ne nécessite ni engrais ni pesticide), (v) des gobelets et couvercles en PLA (le polymère étant probablement biodégradables et pouvant être réduit en compost) et enfin (vi) les sachets sandwichs et dessert en NaturelFlex, biodégradables, biodégradables et compostables.

Par ailleurs, à l'attention des clients et de l'ensemble du personnel, nous mettons à leur disposition des petits agendas, élaborés par la société **AGE**, délivrant à chaque page, tout au long de l'année, des messages de prévention pour faire progresser la sécurité, la santé et l'environnement au travail comme dans la vie quotidienne.

De plus, le Cabinet a placé dans chaque bureau, salles de réunions et entrée des plantes sélectionnées pour leurs actions préservant l'environnement, comme la purification de l'air par exemple. Et afin d'informer chacun sur les particularités de



chaque plante, une affichette est fixée sur son support en bois au centre de chacune d'elles, répertoriant le nom de la plante, son origine et ses agissements précis sur l'environnement.

Enfin, le Cabinet s'offre les services de la compagnie de **Taxis G7** pour sa sensibilisation au respect de l'environnement. En effet, c'est la seule entreprise de son secteur à être certifiée aux normes de qualité ISO 9001. Taxis G7 s'est ainsi donnée pour objectif de réduire de 25 % les émissions de gaz à effet de serre de sa flotte affiliée d'ici 2012.



Partage des engagements

Les **fournisseurs** du Cabinet se sont engagés à **respecter les principes du SMI QSE**. Le Cabinet informe ses sous traitants de ses objectifs.

Promotion de l'amélioration continue

Les actions mises en place, l'évaluation des résultats acquis et les objectifs à atteindre, font l'objet d'un suivi, interne et externe, afin de répondre aux exigences du principe d'**amélioration continue**. Du fait même de sa qualité de société de services triplement certifiée, Savin Martinet Associés organise des revues de direction destinées à évaluer les actions mises en place, ainsi que les progrès et/ou améliorations à réaliser.



Respect de la diversité culturelle et respect d'autrui

L'adhésion du Cabinet au **réseau d'avocats européens Iurope** (www.iurope.net) lui permet d'atteindre cet objectif. Les relations professionnelles intégrées avec des confrères européens stimulent et enrichissent les cultures et l'expérience des membres du Cabinet.

Ce même esprit d'ouverture s'applique pour l'ensemble des Amériques par les actions du Cabinet au sein de la **Fédération Interaméricaine des Avocats (FIA)** dont certains de ses membres font partie.

Valorisation de la formation continue

Afin de promouvoir les actions de formation interne, initiale et continue et la prise en compte d'un processus de management intégré, Savin Martinet Associés a mis en place, en tant qu'organisme de formation agréé, **un programme de formation interne et externe** ouverte vers le droit de l'environnement et le développement durable.

En 2010, à titre d'exemple, les formations externes suivantes ont été dispensées :

- L'après Copenhague : constat d'espoir ou de désespoir ?
- Présentation du nouveau règlement n°1223/2009 relatif aux produits cosmétiques ;
- Sites et sols pollués : actualité du cadre juridique de la remise en état après la loi du 12 mai 2009 ;
- Nouvelles poursuites pénales dans une société en mutation (Droits croisés)
- Gestion de l'eau et des systèmes d'assainissement : actualités
- Procédures civile, pénale et administrative : actualités et portée
- Opportunités de la mise en œuvre des programmes sociaux MDP en Amérique latine : l'exemple du Pérou
- Grenelle II : nouveautés en droit des sociétés et dans les rapports locatifs (baux verts)
- Carrières : actualité au regard de la loi Grenelle II
- Droit pénale de l'environnement : nouvelles incriminations et poursuites
- Energies renouvelables : cadre contractuel et administratif pour le solaire et l'éolien
- Déchets – non déchets : portée de la création juridique des « sous produits ».



Les membres du Cabinet sont régulièrement formés sur les principes des normes ISO 14001 (Environnement), ISO 9001 (Qualité) et 18001 OHSAS (Sécurité).

La **formation premiers secours** est assurée par la Protection Civile de Paris qui remet un diplôme, délivré par le Ministère de l'Intérieur et la Fédération Nationale de Protection Civile.

Les avantages de la RSE

La mise en œuvre d'une **stratégie** et d'une **politique** dans le domaine de la **responsabilité sociétale de l'entreprise** stimule et valorise le travail de chacun.

Les avantages retirés de cette expérience responsable sont nombreux et considérables, en particulier pour une structure tournée vers le service et l'accompagnement.

Le management environnemental constitue une source d'investissement, souvent immatériel, dont les impacts à moyen terme sont importants. Ainsi, la lutte contre le gaspillage permet d'éviter une surconsommation des ressources naturelles et a un impact économique considérable. La responsabilité sociétale permet de réaliser des **gains de productivité et des réductions de coûts**.

Cette démarche répond aux **attentes des clients**, permettant de **développer les activités** du Cabinet.

L'équipe est **mobilisée**, ainsi que les parties prenantes externes au Cabinet autour de valeurs communes, de projets partagés et ouverts vers l'extérieur. Cela conduit à réduire les risques sociaux et appuie une **dynamique de progrès**. Les partenariats contribuent à la transformation des pratiques internes.

En matière d'achats, cela garantit un **meilleur accès aux ressources** et **renforce les relations avec les fournisseurs**.

La **responsabilité sociétale** de Savin Martinet Associés fait partie intégrante de son **identité**. C'est avec **fierté** que le Cabinet agit avec une recherche de **cohérence** et de mise en œuvre de **valeurs humaines et environnementales**.

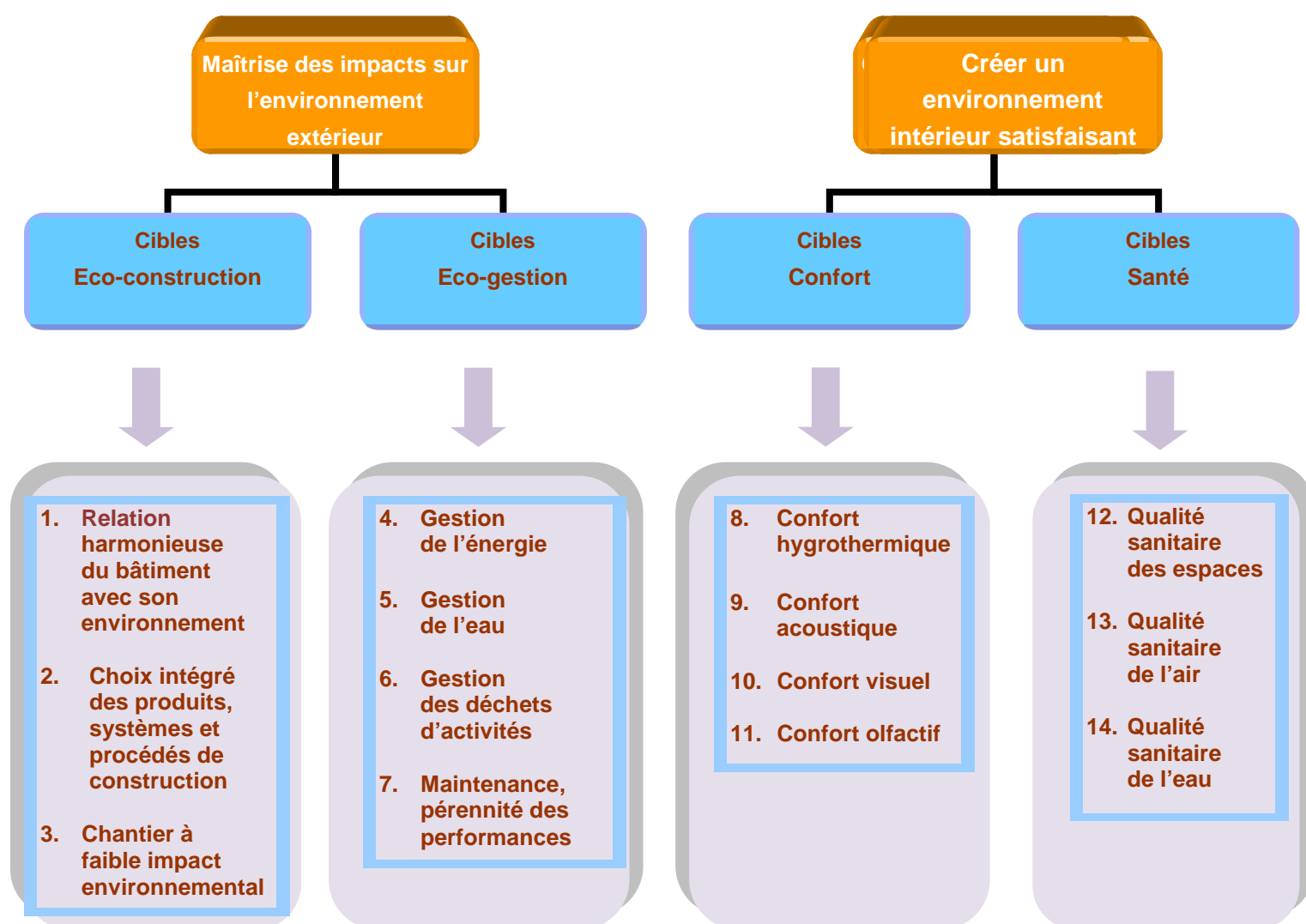


Notre rénovation Haute Qualité Environnementale (HQE) des bureaux

Installé depuis mai 2009 au 33 rue des Mathurins, Paris 8^{ème}, le Cabinet Savin Martinet Associés a **rénové ses locaux professionnels** selon les exigences de la **norme HQE**.

Cet engagement en faveur de la **construction durable** révèle une mise en œuvre des valeurs du Cabinet. Il s'agit du premier **immeuble haussmannien** faisant l'objet d'une telle rénovation selon le référentiel HQE construction neuve de novembre 2008.

Sa rénovation, son entretien, son usage ont eu, et auront, un impact moindre sur l'environnement grâce à cette démarche qualité.





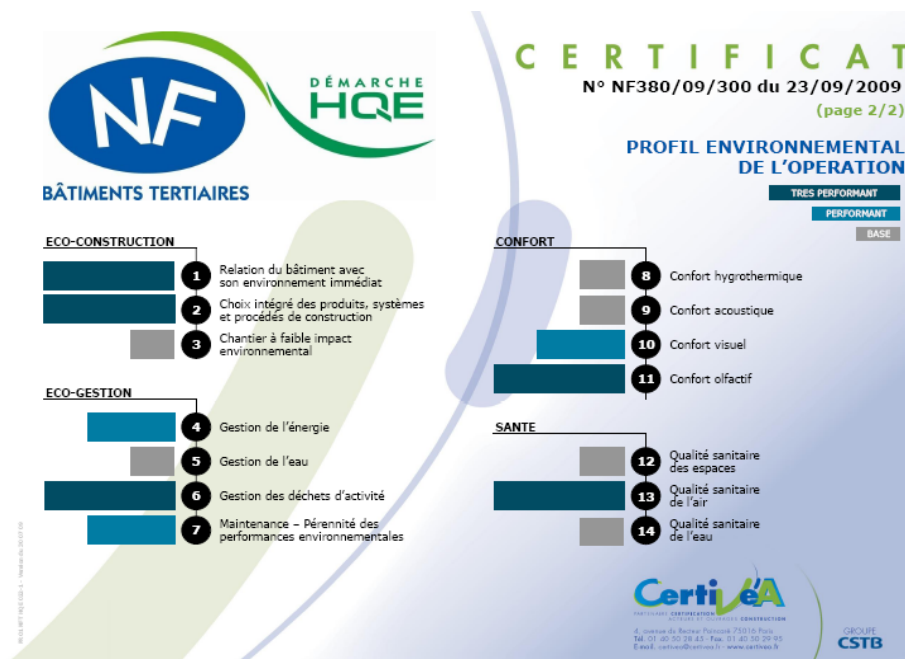
Nos engagements dans le cadre de la HQE

Les locaux du Cabinet Savin Martinet Associés ont été rénovés sur le **référentiel HQE construction neuve de novembre 2008**.

Concrètement cela se traduit par les éléments suivants :

- revêtements muraux et des sols sans COV et non émissifs de particules ou de fibres particulières cancérigènes
- tri sélectif sur le chantier et charte chantier vert
- analyse du cycle de vie de plus de 80% des produits
- bois certifié FSC (Forest Stewardship Council)
- mobilier ISO 14 001 ou équivalent
- récupération de 100% des bordereaux de suivi des déchets
- valorisation de plus de 50% des déchets de chantiers
- doublage des combles
- cuvettes de WC avec double chasse 3/6 litres
- récupérateur d'eau de pluie sur le balcon pour l'arrosage des plantes
- tri sélectif : papiers, piles, toners, magazines, verres...
- voies de passage avec Led et détecteurs de présence
- sources fluorescentes à haut rendement avec température de couleur > 5000 K et indice de rendu (IRD) > 83 ...

5 cibles ont été atteintes en « **Très performantes** » et **3** en « **Performantes** ». Les performances énergétiques sont conformes aux exigences du label **Très Haute Performance Énergétique** : gain énergétique de +21,1% (96 KwEP/m²/an).





Les avantages de la HQE

La démarche HQE a été voulue pour des raisons **de cohérence, d'éthique et d'économie**.

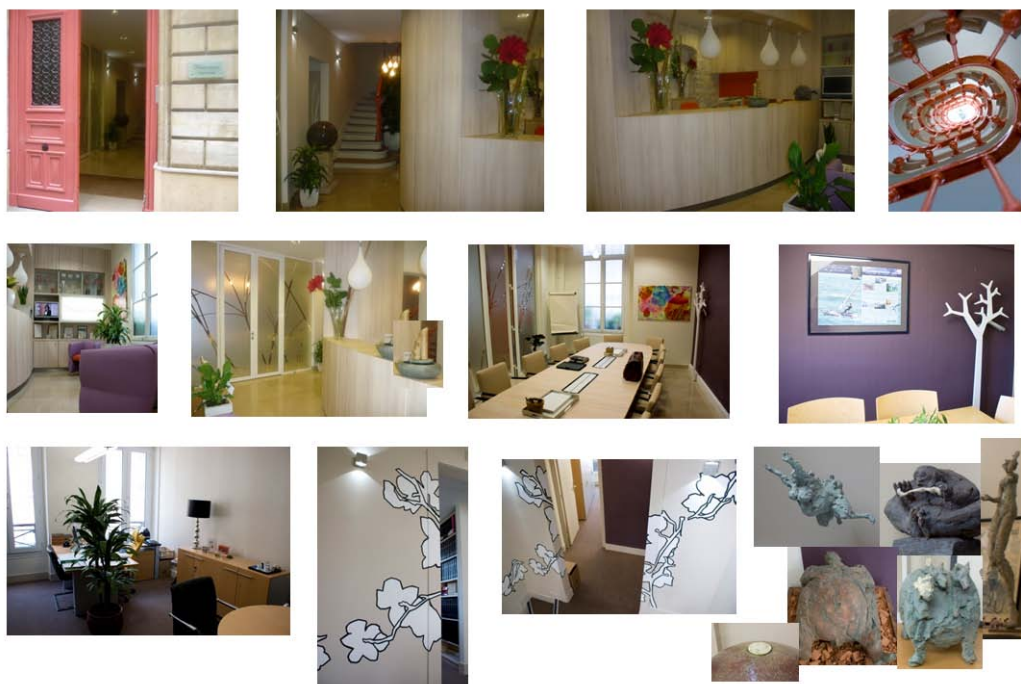
Si la rénovation HQE implique des dépenses de travaux plus élevées qu'une rénovation classique non HQE, celle-ci devient **rentable** assez rapidement. Elle constitue de fait **un investissement**.

Le chantier a eu un **impact écologique réduit**.

Le **confort du bâtiment**, lieu de travail où les membres du Cabinet passent beaucoup de leur temps, est **amélioré**. Le **bien-être** au travail est **favorisé**, notamment en matière de qualité de l'air intérieur.

La **consommation d'énergie et de ressources non renouvelables** est **réduite**, avec une recyclabilité accrue des matériaux utilisés.

Une société vérifie chaque mois le bon entretien de l'immeuble et procède si nécessaire aux travaux requis en utilisant exclusivement des produits validés "HQE".





IMPACTS ENVIRONNEMENTAUX, SOCIAUX ET SOCIÉTAUX, ÉCONOMIQUES ET COMMERCIAUX DES ACTIVITÉS DU CABINET

Nos actions environnementales

CIBLES	ENJEUX	OBJECTIFS	REALISATIONS
Environnement du bâtiment	Répondre aux enjeux prioritaires définis par la QEB Tirer profit des avantages du site et intégrer ses contraintes Réduire les impacts possibles sur les usagers et l'environnement	Aménagement de la parcelle pour un développement durable Qualité d'ambiance des espaces intérieurs et extérieurs pour les usagers Réduction des impacts du bâtiment sur le voisinage	Espaces verts non allergènes et non toxiques Mangeoires à oiseaux Accès handicapé par rampe amovible et ascenseur
Produits, systèmes et procédés de construction	Nettoyage et entretien du bâtiment facilités Produits de construction avec analyse du cycle de vie (ACV)	Choix constructifs pour la durabilité et l'adaptabilité du bâtiment Choix des produits de construction limitant les impacts environnementaux et sanitaires du bâtiment	Immeuble haussmannien en pierre de taille avec durée de vie de plus de 100 ans Bois FSC – Mobiliers ISO 14001 ou équivalents Connaissance de l'ACV de plus de 80% des produits Peintures, moquettes non émissives de composés organiques volatils (COV) et formaldéhyde
Chantier à faible impact énergétique	Réduire les impacts environnementaux des chantiers	Optimisation de la gestion des déchets de chantier Limitation des nuisances pendant le chantier	Charte chantier vert Sensibilisation des riverains Tri sélectif du chantier Récupération de 100% des bordereaux de suivi des déchets Valorisation de plus de 50% des déchets de chantier
Gestion de l'énergie	25% des émissions de CO2 proviennent de l'énergie consommée dans le secteur du bâtiment Objectifs « Facteur 4 » pour 2050	Réduction de la demande énergétique Réduction de la consommation d'énergie primaire	Doublage dans les combles 96,2 kWh EP/m2/an 40% d'énergie fournie par une ressource renouvelable



CIBLES	ENJEUX	OBJECTIFS	REALISATIONS
		Réduction des émissions de polluants dans l'atmosphère	Compensation des émissions de CO2
Gestion de l'eau	<p>Limiter l'épuisement de la ressource naturelle en eau</p> <p>Prévenir les pollutions potentielles et les risques d'inondation</p>	<p>Réduction de la consommation d'eau potable</p> <p>Optimisation de la gestion des eaux pluviales</p> <p>Gestion des eaux usées</p>	<p>Récupérateur d'eau de pluie sur le balcon pour l'arrosage des plantes</p> <p>Cuvettes de WC avec double chasse 3/6 litres</p> <p>Robinetterie à double butée</p> <p>Distribution d'eau froide dans les lavabos des sanitaires</p>
Gestion des déchets d'activité / Déchets conventionnels	<p>Limiter la production de déchets ultimes en phase d'exploitation</p>	<p>Optimisation de la valorisation des déchets d'activité</p> <p>Optimisation du système de gestion des déchets d'activité</p>	<p>Tri sélectif : papiers, piles, toners, magazines, verres...</p> <p>Valorisation et recyclage des déchets « papiers », toners, piles</p>
Maintenance, pérennité des performances	<p>Garantir une bonne maintenance du bâti et de ses équipements</p>	<p>Maintien des performances des systèmes de chauffage et de ventilation</p> <p>Maintien des systèmes d'éclairage</p> <p>Maintien des performances des systèmes de gestion de l'eau</p>	<p>Remplacement de fluide primaire vapeur par de l'eau chaude avec un échangeur</p> <p>Robinets thermostatiques à double réglage micrométrique</p> <p>Détecteurs de présence dans les voies de passage</p> <p>Possibilité de sous-compteurs et de suivi quotidien de la consommation d'eau</p>
Confort hygrothermique	<p>Assurer la nécessité de dissiper la puissance métabolique du corps humain par des échanges de chaleur sensible et latente avec l'ambiance dans laquelle il se trouve</p>	<p>Optimisation du confort hygrothermique en hiver et en été</p> <p>Création de conditions de confort hygrothermique en hiver et en été</p>	<p>Température de consigne programmée sur la chaudière</p> <p>Sonde placée à l'extérieur du bâtiment</p> <p>Système mécanique de maintien d'ouverture des fenêtres double vitrage</p>
Confort acoustique	<p>Assurer une qualité d'ambiance acoustique d'un lieu et le confort procuré</p>	<p>Optimisation des dispositions architecturales pour protéger les usagers des nuisances acoustiques</p>	<p>Revêtement souple avec absorption acoustique de 26 dB</p> <p>Cloisons sandwich 98/48</p>
Confort visuel	<p>Eviter la fatigue et les problèmes de santé liés aux troubles visuels</p>	<p>Optimisation de l'éclairage naturel</p> <p>Eclairage artificiel confortable</p>	<p>Etude de positionnement des lumières</p> <p>Voies de passage avec Led et détecteurs de présence</p> <p>Sources fluorescentes avec température de couleur > 5000 K et IRD > 83</p>



CIBLES	ENJEUX	OBJECTIFS	REALISATIONS
Confort olfactif	Ne pas ressentir d'odeurs fortes et/ou désagréables Retrouver des odeurs considérées agréables	Garantie d'une ventilation efficace Maîtrise des sources d'odeurs désagréables Création d'une ambiance olfactive agréable	VMC collective avec programmation Local déchet en sous-sol avec système d'aération Diffuseur d'huiles essentielles Revêtements muraux et de sols sans émissions de composés organiques volatils (COV)
Qualité sanitaire des espaces	Prise en compte des risques sanitaires liés aux champs électromagnétiques et aux conditions d'hygiène	Maîtrise de l'exposition électromagnétique Création de conditions d'hygiène spécifiques	Absence de borne Wifi et fours à micro-ondes Plantes dépolluantes
Qualité sanitaire de l'air	Prise en compte des risques sanitaires liés aux polluants	Garantie d'une ventilation efficace Maîtrise des sources de pollutions internes et externes	Revêtements muraux et de sols non émissifs de particules ou fibres cancérogènes (produit avec FDES)
Qualité sanitaire de l'eau	Assurer la qualité sanitaire de l'eau	Garantie de la qualité et durabilité des matériaux Maîtrise de la température dans le réseau intérieur Maîtrise des traitements	Réalisation de réseaux séparatifs eau potable, eau non potable Circuit de bouclage d'eau chaude avec colonne montante
Fournitures de bureau	Maximiser le cycle de vie des fournitures de bureau	Choisir des fournitures durables Recycler ou réutiliser les fournitures	Prise en compte de l'impact environnemental des fournitures avant achat, de la possibilité de les recycler ou réutiliser Sensibilisation de l'équipe à l'importance de la réutilisation, recyclage, tri des déchets
Consommation d'énergie dans les bureaux	Minimiser la consommation d'énergie	Réduire la consommation d'énergie inutile ainsi que les pertes	Sensibilisation de l'équipe à une utilisation raisonnée de l'éclairage et du chauffage Utilisation de lampes basses consommation Sensibilisation au fait d'éteindre les ordinateurs plutôt qu'utiliser la veille



Nos actions sociales et sociétales

CIBLES	ENJEUX	OBJECTIFS	REALISATIONS
Prévention des accidents	Santé et sécurité au travail	Réduire, voire supprimer le risque d'accidents du travail	Formation de l'équipe aux premiers secours assurée par la Protection Civile de Paris Certification OHSAS 18001 (sécurité)
Qualité du lieu de travail	Santé et sécurité	Organisation favorisant les échanges Conditions de travail agréables	Espaces de travail propres et ordonnés Eclairage adéquat Température modérée Bonne ventilation
Formation et carrière	Bien-être	Promouvoir une politique de développement de carrière	Bilan annuel avec chaque membre du Cabinet et les associés
Egalité des chances	Bien-être au travail	Parité Homme-Femme	Le Cabinet est constitué de 3 associées, 2 associés, 2 <i>off counsels</i> , 2 <i>consultants</i> , 9 avocates, 4 avocats, 1 <i>office manager</i> et 4 assistantes
Diffusion d'information	Communication interne et externe	Partager l'information avec des personnes extérieures à la structure	Rédaction d'articles dans la presse spécialisée Animation de conférences et séminaires
Remontée d'information	Communication interne	Traitement efficace des dossiers et approche pluridisciplinaire	Réunions hebdomadaires (mardi matin) d'informations sur l'ensemble des dossiers du Cabinet entre avocats
Relations avec les autorités publiques	Relations avec des parties prenantes	Nouer un dialogue avec les autorités publiques	Maintenir une veille réglementaire constante Réception de titres honorifiques d'autorités publiques (les associés fondateurs du Cabinet sont chevaliers de l'Ordre national du Mérite...)
Collaborations avec les associations et experts	Implication avec des parties prenantes	Mutualiser les connaissances Soutien financier auprès d'associations impliquées dans des actions environnementales	Adhésion à de nombreuses associations (Secrétaire générale d'Orée, membre d'Afilog, ADI, France Biotech...) Triple certification SMI QSE (ISO 9001 (qualité), ISO 14001 (environnement) et OHSAS 18001 (sécurité))



Nos actions économiques et commerciales

CIBLES	ENJEUX	OBJECTIFS	REALISATIONS
Achats responsables	Maîtriser indirectement les émissions de CO2 de nos fournisseurs	Intégrer des critères de développement durable dans le choix de nos fournisseurs	<p>Les fournisseurs du Cabinet tiennent certains standards vis-à-vis de leurs impacts sur l'environnement</p> <p>Achat de papier recyclé auprès d'une société labellisée</p> <p>Achat de produits (café, thé...) issus de l'agriculture biologique et/ou du commerce équitable</p> <p>Adhésion à Achat Concept Eco</p>
Communication externe	Faire connaître le savoir-faire du Cabinet	<p>Conforter le positionnement du Cabinet vis-à-vis des clients existants</p> <p>Faire connaître l'expertise aux tiers</p>	<p>Diffusion d'une lettre d'information trimestrielle</p> <p>Organisation de petits déjeuners semestriels thématiques autour d'invités extérieurs</p> <p>Envoi de flashs juridiques d'actualités</p> <p>Partenariat pour la réalisation de veilles juridiques pour différents supports (Business Immo, Lexbase, Téléjuris, Réseau Idéal...)</p>



RESPECT DES PRINCIPES DU PACTE MONDIAL

Communication sur le progrès (Cop) 2010

*« Début 2010, le Cabinet Savin Martinet Associés s'est engagé à **adopter, à soutenir et à appliquer les 10 principes du Pacte Mondial.***

Nous considérons nécessaire pour les sociétés du secteur tertiaire, même de taille moyenne, de se mobiliser pour promouvoir des objectifs de responsabilité sociale, sociétale et de respect de l'environnement.

Les membres du Cabinet sont très attachés aux valeurs du Pacte Mondial.

*Nous avons développé historiquement notre activité autour **du droit de l'environnement.***

*En adoptant une éthique environnementale, sociale et sociétale, nous apportons notre **pierre à l'édifice.***

*C'est en prenant des engagements volontaires telle l'adhésion au Global Compact, que nous devenons **acteur de changement.** »*

Patricia Savin, Co-fondatrice, Managing Partner



Les 10 principes du Pacte Mondial

Droits humains

- | | |
|--------------|---|
| Principe 1 : | Promouvoir et respecter la protection du droit international relatif aux droits de l'homme dans leur sphère d'influence |
| Principe 2 : | Veiller à ce que leur propre compagnie ne se rende pas complice de violations des droits de l'homme |

Normes de travail

- | | |
|--------------|--|
| Principe 3 : | Respecter la liberté d'association et reconnaître le droit de négociations collectives |
| Principe 4 : | Éliminer toute forme de travail forcé ou obligatoire |
| Principe 5 : | Abolir de façon effective le travail des enfants |
| Principe 6 : | Éliminer la discrimination en matière d'emploi et de profession |

Environnement

- | | |
|--------------|---|
| Principe 7 : | Appliquer le principe de précaution face aux problèmes touchant à l'environnement |
| Principe 8 : | Entreprendre des initiatives tendant à promouvoir une plus grande responsabilité en matière d'environnement |
| Principe 9 : | Favoriser la mise au point et la diffusion de technologies respectueuses de l'environnement |

Lutte contre la corruption

- | | |
|---------------|---|
| Principe 10 : | Les entreprises sont invitées à agir contre la corruption sous toutes ses formes, y compris l'extorsion de fonds et les pots-de-vin |
|---------------|---|



Notre contribution au respect des droits humains

L'adhésion du Cabinet à l'association **Achats Concept Eco** lui donne accès à des fournisseurs sélectionnés sur des critères environnementaux dans les domaines de la bureautique, du transport, de l'imprimerie, des fournitures et mobilier de bureau, de l'énergie, du nettoyage, des véhicules et de tout autre bien ou service indispensables.

Ces fournisseurs s'engagent dans un contrat cadre annuel à respecter les clauses de la charte d'agrément, à savoir : proposer des produits respectueux de l'environnement et **fabriqués dans des conditions conformes à la dignité humaine**.

Le Cabinet et l'Association ARGOS ont animé à la Maison du Barreau, le 2 novembre 2010, une conférence organisée par l'Institut des Droits de l'Homme du Barreau de Paris sur le sujet « Droit fondamentaux et Réfugiés climatiques ».

Notre système de management respectueux des normes de travail

Adhésion à un système de management RSE

Formation des membres du Cabinet aux premiers secours
Réalisation au sein du Cabinet de conférences, réunions
Formations continues

Nos engagements pour maîtriser et compenser nos impacts environnementaux

Consommation responsable

Fournisseurs choisis en fonction de critères environnementaux
Fournisseurs engagés à respecter les principes SMI QSE
Fournisseurs et prestataires dotés de certifications et/ou de labels



Tri des déchets et recyclage

Tri des papiers, magazines, journaux, carton, plastique, déchets alimentaires...

Récupérateurs de piles usagées

Récupérateurs de cartouche d'encre d'imprimantes, de toners

Economies de ressources naturelles

Led et détecteurs de présence dans les voies de passage et sanitaires

Extinction des appareils (photocopieurs, ordinateurs...) et écrans plutôt que l'utilisation du mode veille

Utilisation de papier recyclé

Récupération des feuilles utilisées sur un recto pour utiliser le verso en brouillon ou en impression

Réduction de l'utilisation de papier en photocopiant et en imprimant recto/verso, et/ou 2 pages par feuille

Utilisation de tasses en porcelaine et thermos en interne et avec les clients : absence de machines à café ou à thé utilisant des gobelets jetables

Financement de la plantation d'arbres en Indonésie et au Mali

Financement de la plantation de 2008 arbres en Indonésie et de 2008 autres arbres au Mali via l'organisme Planète-Urgence.

Bâtiment HQE

Maîtrise des consommations d'énergies

Revêtement muraux et sols sans composés organiques volatils (COV) et non émissifs de particules ou fibres cancérogènes

Tri sélectif sur le chantier

Charte chantier vert...

Nos résultats 2010

Objectifs réduction de papier

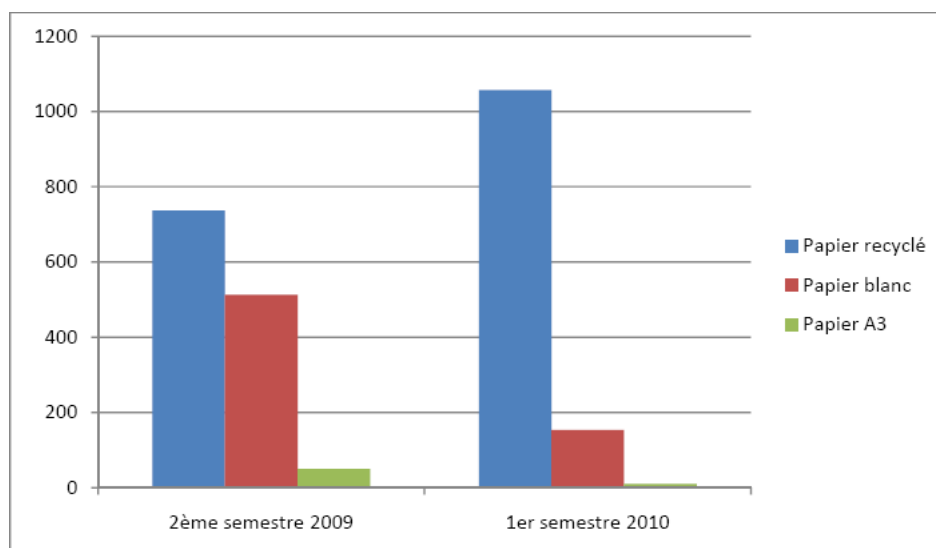
2 types de papier sont utilisés au Cabinet :

- papier Blanc recyclable Navigator
- papier éco-responsable fabriqué en France.

Les membres du Cabinet utilisent du papier **recyclé**, du papier **brouillon** et impriment, lorsque cela est possible, en **recto-verso** et à raison de **deux pages par feuille**.



Au cours du dernier semestre de l'année 2009 et le premier semestre de l'année 2010, la consommation de papier (indiqué en kilogramme sur l'axe des ordonnées ci-dessous) au Cabinet a été très variable. L'objectif de réduire de 10% la consommation de papier n'a pas été atteint pour le premier semestre de l'année 2010, mais on peut noter que la consommation du papier blanc a été considérablement réduite pour être substituée par du papier recyclé.



L'objectif est toujours de **réduire de 10%** la consommation de papier.

Economies de gobelets plastiques en 2010

Moyenne de consommation de gobelets plastiques d'une machine à café/thé, en entreprise par personne/jour	Moyenne de consommation de ces gobelets plastiques pour 30 personnes à raison de 3 gobelets/jour/personne	Moyenne de consommation de ces gobelets pour 30 personnes sur 365 jours à raison de 3 gobelet/jour/personne	Moyenne du gaspillage évité de gobelets grâce à l'utilisation de tasses en porcelaine sur une année pour 30 personnes
3	90	32 850	32 850

Le Cabinet n'utilisant pas de gobelets plastiques, mais uniquement des tasses en porcelaine, **32 850 gobelets** plastiques potentiellement utilisés ne l'ont pas été.



Rénovation HQE

La mesure de la consommation d'énergie primaire par unité de surface et par an, soit la performance énergétique du bâtiment est de **96,2 kWh EP / m² / an**.

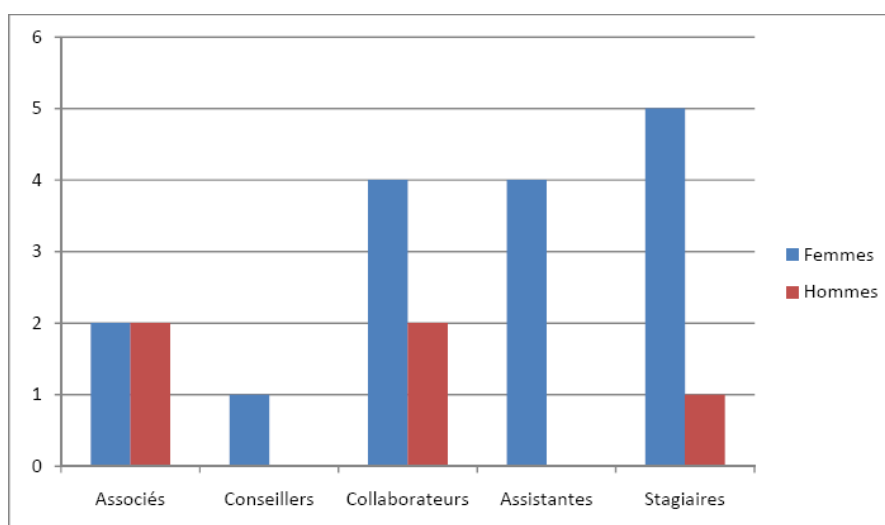
40% de l'énergie du Cabinet Savin Martinet Associés **est fournie par une énergie renouvelable, issue du CPCU.**

Revêtement souple avec **absorption acoustique de 26 dB**.

Parité Hommes Femmes

L'équipe du Cabinet assure une **parité Hommes-Femmes**.

Fin 2010, elle était composée comme suit :





ENGAGEMENTS ASSOCIATIFS POUR LE DEVELOPPEMENT DURABLE

Afin de renforcer sa démarche Développement Durable, le Cabinet a souhaité devenir membre actif d'associations engagées dans une action citoyenne.

Achats Concept Eco (www.achats-eco.com) sélectionne des **fournisseurs sur des critères environnementaux et éthiques**. Savin Martinet Associés a ainsi accès à cette liste de fournisseurs respectueux de l'environnement et des droits humains.

Adhérent de l'association **Agrion** (www.agrion.org), le Cabinet contribue à la détermination de sujets et de réflexions sur les thèmes se rapportant à l'**énergie**.

Membre du Groupe **Photovoltaïque et Développement durable d'AFILOG** (www.afilog.org), le Cabinet échange avec des acteurs impliqués en faveur du développement des énergies renouvelables en France.

Partie prenante de **Comité 21** (www.comite21.org), le Cabinet participe à **faire vivre l'Agenda 21** en France, programme d'action pour le XXI^{ème} siècle décidé au Sommet de la Terre à Rio.

Avec **Orée** (www.oree.org), dont Patricia Savin est **Secrétaire Générale**, Savin Martinet Associés participe à une **réflexion** avec d'autres entreprises et collectivités sur la **prise en compte opérationnelle de l'environnement**, particulièrement sur le management environnemental et sa mise en application à **l'échelle d'un territoire**.

En tant que membre de l'association **Planète Urgence** (www.planete-urgence.org), le Cabinet a financé la **plantation** de 2008 **arbres** de mangroves en **Indonésie** et 2008 arbres au **Mali** dans le cadre des projets « Opération 1 million d'arbres au Mali » et « Opération 5 millions d'arbres en Indonésie à Sumatra ».

Le cofinancement par le Cabinet de foyers de cuisson à haut rendement en Erythrée et de fabrication d'électricité à partir de biomasse en Inde, via **Climat Mundi** (www.climatmundi.fr) a permis d'améliorer les **conditions de vie** des familles et de lutter contre la **désertification**, ainsi que de **compenser volontairement les émissions de CO2** issues de ses activités.



Prorecyclage (<http://www.prorecyclage.com/index.html>), dont Yvon Martinet est trésorier, est une plate-forme d'informations s'appuyant sur son réseau de partenaires, pour promouvoir une nouvelle approche de gestion des déchets. Elle permet à l'internaute de repérer l'information utile et/ou d'approfondir les différents sujets concernant un type de déchets ou une famille de déchets.

NOS PROJETS POUR 2011

Candidature du Cabinet au prix du meilleur cabinet français en droit de l'environnement décerné par l'organisateur des Trophées du Droit et de la Finance et aux trophées de l'Environnement et du Développement Durable décerné sur Pollutec 2011 par l'ADEME et le Ministère de l'Ecologie.

Mise en place d'un partenariat au cœur de notre immeuble HQE, avec des acteurs du développement durable sous le nom de "**Pépinière**"

Actions en faveurs de la **biodiversité**



CONTACTS

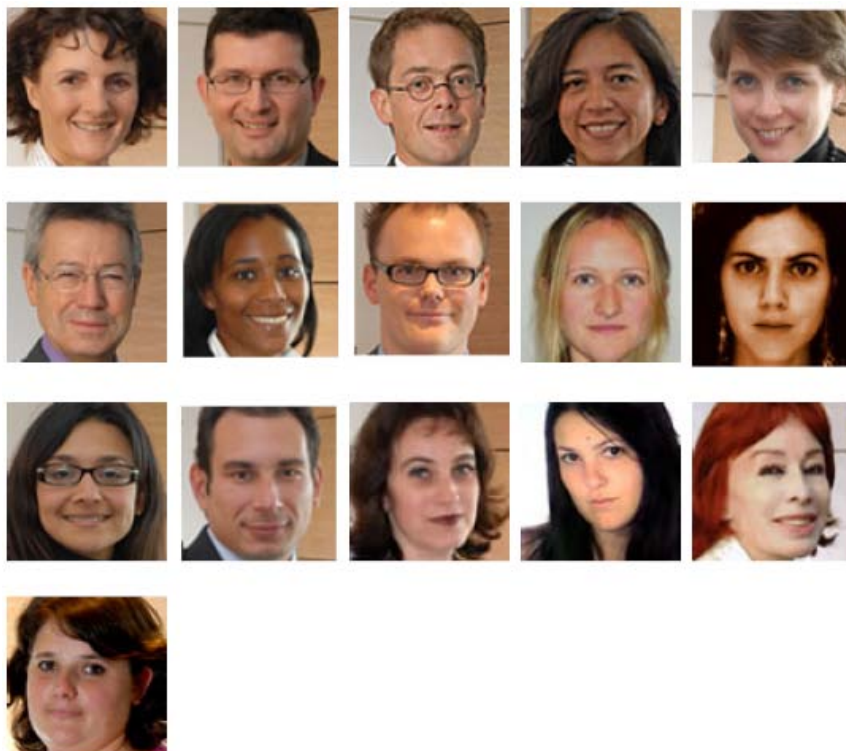


33, rue des Mathurins
75008 Paris
Tél. : 33 (0)1 53 43 22 20
Fax : 33 (0)1 53 43 22 21

Cogérants
Patricia Savin
savin@smaparis.com

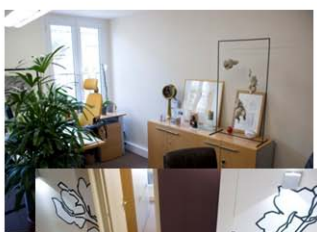
Yvon Martinet
martinet@smaparis.com

www.smaparis.com



Savin
Martinet Associés
avocats conseils

Le 33 rue des Mathurins



Certificat HQE, réf. 2008
96 kwep/m²/an
Pas de COV...
Chauffage urbain

