



지속가능경영보고서 2010
KRA Sustainability Report



목차

CEO 메시지	04
KRA 개요	06
KRA 소개	07
KRA의 지속가능경영	17
KRA 지속가능경영의 주요 과제	20
고객 만족 경영	21
경제적 가치창출과 기여	27
지역사회발전 추구	35
인재중심 가치실현	43
말산업을 기반으로한 친환경 녹색경영	48
부가정보	56
GRI G3 대조표	57



KRA가 지속가능경영보고서를 발간합니다.

말산업을 선도하는 일류 공기업으로 자리매김하고자 협업이 달리고 있는 KRA가 2009년 한해의 지속가능 발전을 위한 노력과 성과를 지속가능경영보고서에 담아 이해관계자들에게 소개하고 소중한 의견을 듣고자 합니다.

이번 보고서는 KRA가 발행하는 세번째 보고서로 GRI(Global Reporting Initiative)의 G3 가이드라인을 적용해 경제·사회·환경부문의 성과를 중심으로 관련지표가 충실히 반영되도록 노력하였습니다.

보고서에 담긴 재무정보는 2009년 회계기준으로 작성되었으며 외부감사를 받은 2007년~2009년도 결산서를 기준으로 하고, 환경부문과 사회부문은 해당부서의 공인된 데이터를 받아 작성하였습니다.

보고기간은 2009년 1월 1일부터 12월 31일까지입니다. 정량적 정보는 주로 2007년부터 2009년까지 3년간의 데이터를 보여주고 있으며, 정성적 정보는 2009년을 기준으로 하되 필요한 경우 2010년 10월까지의 정보도 일부 포함하고 있습니다.

지속가능보고서에 대한 추가적인 정보는 한국마사회의 홈페이지(<http://company.kra.co.kr>)에 있는 각종 정보와 보고서를 통해 확인하실 수 있습니다.

경기도 과천시 주암동 685 한국마사회
KRA 경영관리실 율리경영팀
Tel 02-509-2217, Fax 02-509-2205
E-mail : hjnoh16@kra.co.kr

CEO 메시지

함께 열망하는 꿈은 현실이 됩니다.

KRA는 말산업 활성화를 통해 “국가와 사회공익에 기여하는
일류 공기업으로의 도약”이라는 꿈을 이룩하겠습니다.

KRA에 관심과 성원을 보내주시는 모든 분들께 감사드리며, 지속가능경영보고서를 통해 KRA의
경영활동과 미래의 나아갈 방향을 소개하는 기회를 갖게 됨을 매우 기쁘게 생각합니다.

21세기는 개개인의 높은 도덕성과 함께 기업, 행정기관의 윤리성을 적극 요구하는 시대입니다.
기업의 존재 이유는 단순한 이윤추구가 아니라 사회 발전에 기여하는 것으로 인식되고 있으며,
CSR은 기업의 지속가능성을 가능하는 것대가 되고 있습니다.

KRA 또한 국가에 기여하고 기업시민으로서의 역할을 다하기 위해 노력하고 있습니다.
품격높은 마문화 창조를 통해 국민의 여가선용과 마사진흥에 기여한다는 경영이념에 따라 지속
적으로 투명경영, 고객중심경영, 친환경 녹색경영 그리고 나눔경영을 실천하고 있습니다.



2009년에는 KRA의 사업 구조를 '경마' 중심에서 '경마와 말산업 육성'이라는 다각화된 체제로 재편하고, 말산업의 활성화를 통해 FTA 이후 축산농가의 새로운 소득원 제공과 일자리 창출을 도모해 왔습니다. 이에 따라 「말산업육성법」 제정 추진을 비롯해 「전국민 말타기 운동」 등 말산업 발전을 위한 사업을 체계적으로 전개해 왔습니다.

녹색경영 차원에서는 유해물질 제거와 신재생 에너지 설비 등 환경경영의 국제표준(ISO 14001) 준수와 에너지 절감을 위해 노력하였으며, 경제기여에도 비해 환경오염이 적은 말산업 육성을 추진하여 우리나라의 녹색성장에 기여하고 농촌의 새로운 활력이 되도록 하고 있습니다.

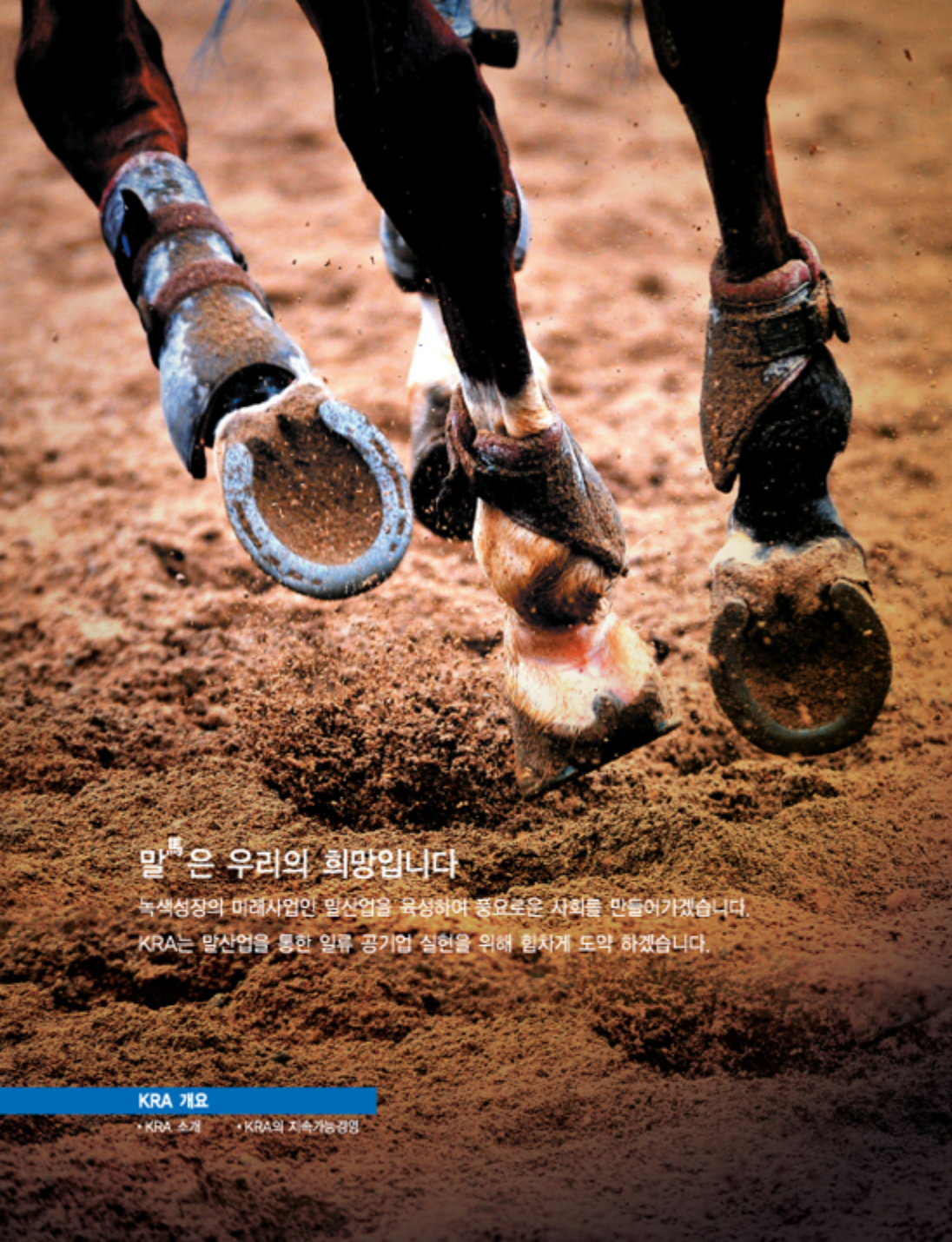
사회부문에서는 지역사회 발전과 사회공헌활동을 위해 당기순이익의 70%에 달하는 2,069억원을 축산발전과 농어촌 복지증진기금으로 출연하고 지역사회에 대한 기부금도 해마다 10억원을 증액, 후원하여 국내 최고 수준의 사회공헌을 실천하였습니다.

혼자서 꾸는 꿈은 그냥 꿈일 뿐이지만, 다같이 열망하는 꿈은 현실이 됩니다. KRA는 말산업을 통해 FTA로 어려움을 겪는 농촌, 더 나아가서는 국가 경제와 녹색성장의 새로운 힘이 되고자 합니다. 이 꿈의 실현을 통해 KRA는 고객, 지역주민, 경마관련단체, 협력회사 등 다양한 이해관계자와 함께 번영 발전하고자 합니다.

KRA는 UN Global Compact 국제협약을 적극 지지하여 이를 바탕으로 지속가능경영과 창조적인 경영혁신을 추진하고, 맡은 바 책임을 완수하여 신뢰받는 공기업으로 자리매김하겠습니다. 보고서의 내용이나 KRA의 지속가능경영 활동에 대한 여러분의 적극적인 의견을 기대하며, 늘 열린 마음으로 여러분의 의견에 귀 기울이겠습니다. 앞으로도 변함없는 관심과 격려를 부탁드립니다. 감사합니다.

KRA 한국마사회 회장





말^馬은 우리의 희망입니다

녹색성장의 미래사업인 말산업을 육성하여 풍요로운 사회를 만들어가겠습니다.

KRA는 말산업을 통한 일류 공기업 실현을 위해 힘차게 도약 하겠습니다.

KRA 개요

• KRA 소개

• KRA의 지속가능경영

KRA 소개



KRA는 품격높은 마문화 창조를 통해 국민의 여가선용과 마사진흥에 이바지한다는 경영이념을 실현하기 위해 창조적이고 혁신적인 경영활동을 펼치고 있습니다. KRA는 핵심사업인 경마를 필두로 승마, 말 생산·육성, 말 등록·유통, 마문화 보급 등 일련의 말산업(Horse Industry)을 총괄하는 공기기업입니다.

KRA는 말산업을 농촌 발전의 새로운 블루오션으로 삼겠다는 큰 꿈을 향해 매진하고 있습니다. 이를 통해 KRA는 말산업을 선도하는 일류 공기업을 실현하고 국가경제 성장에 이바지하고자 합니다.

기업프로필

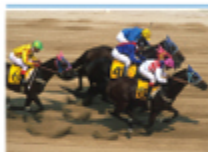
1949년에 설립된 KRA는 한국마사회법에 의해 설립된 공기기업입니다. 설립목적은 경마의 공정한 시행과 원활한 보급을 통해 마사진흥 및 축산발전에 이바지하고 국민의 여가선용을 도모하는 것입니다.

주요사업부문은 경마의 시행, 말의 개량증식·육성 및 보급, 경마장 안의 체육·위락시설 설치 운영, 농어업인 자녀 장학사업 그리고 농어촌과 지역사회에 대한 복지증진사업 등입니다.

KRA는 서울경마공원/부산경남경마공원/제주경마공원 등 3개의 경마공원과 부산/대구/광주 등 전국의 31개 KRA Plaza(장외말매소), 제주/전북 장수/경기도 원당 등 3개소의 경주마생산업성 목장을 운영하고 있습니다. 조직은 6본부 16실처로 구성되어 있고 임직원 2009년말 기준 941명이며 경마일근무자 7,469명을 별도로 운영하고 있습니다.

| 조직구조 |

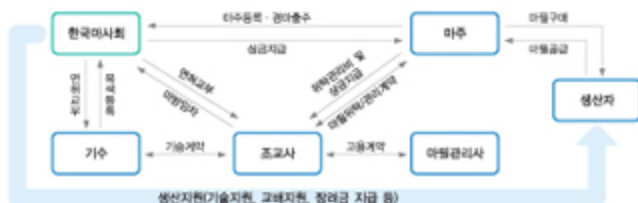


KRA 소개
KRA의 지속가능경영

■ 경마시행 시스템

경마는 KRA의 중심 사업입니다. 경마는 시행체인 한국마사회를 중심으로 마주, 조교사, 기수, 마필관리사, 생산자의 유기적인 협력을 통해 시행됩니다. 그 역할을 살펴보면 한국마사회는 경마 시행과 상금지급, 마주등록, 조교사·기수에 대한 면허교부 그리고 경주마 생산과 육성지원 등 공익사업을 수행합니다. 마주는 경마에 출주하는 경주마의 소유자이며 조교사는 마주로부터 말을 위탁받아 관리하는 조련사입니다. 기수는 조교사와 기승계약을 체결하여 경주에 기승을 하고, 마필관리사는 조교사에게 고용되어 마필을 관리합니다. 생산자는 경주용 마필을 생산 육성하여 경매 등의 방법으로 마주에게 판매를 합니다.

한편 경마는 레이싱과 베팅의 요소가 유기적으로 결합된 레저스포츠로 고객은 마권구매 방식을 통해 경마에 참여하는 중요한 주체로서의 역할을 합니다.



■ 수익금 사용체계

고객이 구매하는 마권 매출액의 73%는 고객에게 배당금으로 환급하고 16%는 제세금으로 국가와 지방자치단체에 납부합니다. 나머지 11% 중 우승마 등의 시상금(2%), 경마운영경비(5%)를 제외한 KRA의 순이익금의 약 4% 수준입니다. KRA 순이익금의 30%는 경마사업 투자재원으로 활용하고, 나머지 70%는 축산발전 및 농어촌 사회복지증진 재원으로 사용됩니다. 이처럼 경마시행을 통해 얻어진 이익의 대부분은 국가 및 지방자치단체의 재정과 농어촌으로 환원되고 있습니다.





■ 지속가능경영 패러다임 전환- 경마 중심에서 말산업으로

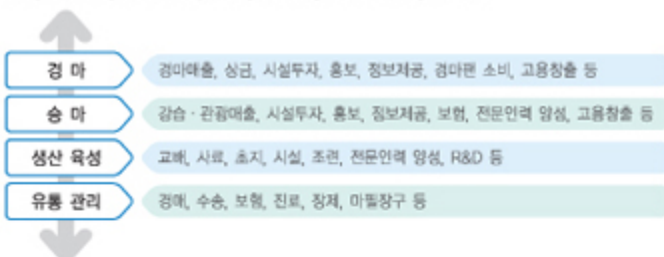
KRA는 경마 중심에서 말산업으로 패러다임을 전환하여 지속가능한 발전을 도모하고 있습니다. KRA가 경마에서 태동하여 그간 경마를 바탕으로 고도성장하여 왔다면, 미래의 KRA는 말산업을 근간으로 하여 새롭게 도약하는 원대한 비전을 펼쳐가고자 하는 것입니다.

KRA의 새 비전은 경주마 중심의 말 생산 구조의 한계를 극복하고 말산업을 농가의 대체 축산업으로 키워 새로운 소득원으로 삼고자 하는 것입니다. 이러한 새 꿈은 떠오르는 미래의 레저산업인 승마를 농촌의 핵심 관광상품으로 개발하는 등 승마의 대중화 기반을 구축하고, KRA가 생산과 육성, 유통 등 말산업을 총괄하는 기업으로 우뚝 설 때 실현될 것입니다.

종합적인 말산업 육성기업으로서 KRA는 각 부문에서 창출된 부가가치를 이해관계자와 국민에게 제공함으로써 말산업을 선도하는 공기업으로서의 사명을 다하고자 합니다.

| 말산업이란 |

말 생산 및 육성을 축으로 경마와 승마를 활용한 부가가치 창출 산업



KRA 소개
KRA의 지속가능경영

■ 주요 활동기구

KRA는 경마와 말 생산 등의 국제기구에 회원국으로 가입 교류하면서 말산업 전반의 발전현안에 대해 의견을 나누고 경마와 말 생산·육성에 대한 상호발전을 도모하고 있습니다. 승마협회를 비롯하여 유도와 탁구협회에 가입해 국내의 비인기스포츠 육성에도 힘을 기울이고 있습니다. 인권과 노동, 환경과 반부패를 표방하는 국제협약에도 가입해 정례하고 투명한 기업활동의 의지를 다지고 있습니다.

• KRA 주요 기구 가입 내역

IFHA(국제경마연맹) : 1994년 정회원국 가입

1967년 창설, 정회원 54개국, 61개의 시형체를 회원으로 하는 경마 및 마말생산 관련 세계유일의 총괄 기구. KRA는 1994년부터 매년 대표자를 파견하여 회의 참석

ARF(아시아경마연맹) : 1970년 정회원국 가입

1960년 창설된 아시아 경마시행체 간의 친선도모 및 경마 교류의 장. KRA는 8회부터 계속 참석

AORC(국제경마최학자협회) : 1991년 정회원국 가입

1947년 창설, 경주마 약육경사 발전 및 공정경주 시행을 위한 기구. KRA는 1991년부터 정기회의 및 국제육련도 시형에 참가

ASBC(아시아혈통서위원회) : 1994년 정회원국 가입

IFHA(국제경마연맹) 산하 국제혈통서위원회(ISBC)의 아시아 분과회의로 일본, 인도가 주관국임. KRA는 1995년 제1회 대회이후 계속 참석

메리조나 경마심포지움

미국 메리조나주립대에서 주관하는 경마심포지움으로 복미 경마산업 현안 위주로 경마산업 전반의 주제에 대해 발표 및 토론. KRA는 1996년 이래 매년 참가

대한유도회 : 1994년 가입

KRA 유도단 창단과 동시에 가입하여 매년 협회등록비 납부 및 선수등록

대한승마협회 : 1995년 가입

KRA 승마단 창단과 동시에 가입하여 매년 협회등록비 납부 및 선수등록

대한탁구협회 : 1996년 가입

KRA 탁구단 창단과 동시에 가입하여 매년 협회등록비 납부 및 선수등록

UN 글로벌 콤팩트 : 2007년 가입

2000년 출범, 기업의 지속가능한 발전을 목표로 기업과 이해관계자들이 자발적으로 참여하는 국제 협약





기업 지배구조

이사회는 공공기관의 운영에 관한 법률과 한국회사회법 제32조에 따라 경영목표, 예산, 투자계획 등 KRA 운영상 중요사항에 대한 심의를 통해 경영방향을 최종 확정하는 최고 의결기구입니다. KRA는 이사회 중심의 경영체계를 구축하여 경영의 전문성과 효율성을 제고하고 있습니다.

■ 이사회 구성 및 절차

이사회는 기관장, 상임이사와 비상임이사(상임이사 6, 비상임이사 8명)로 구성되어 운영하며 비상임이사를 과반수로 운영하고 있습니다. 상임이사는 기관장이 임명하며, 비상임이사는 임원추천위원회에서 추천한 후보자를 공공기관운영위원회에서 의결하고 기획재정부 장관이 임명합니다. 특히 2010년 4월부터는 독립성 향상을 통해 경영건제라는 이사회 본연의 기능이 충실히 될 수 있도록 이사회 의장을 선임 비상임이사가 수행하는 것으로 변경하여 기업 지배구조를 보다 선진화하였습니다. 선임 비상임이사는 비상임이사 중에서 학식과 경험이 풍부하고 중립적인 인사를 기획재정부 장관이 임명합니다.

이사회 구성원은 선임단계부터 책임경영 구현의지를 검증하고 있으며 특히 KRA 미션과의 적합성, 변화지향성, 책임감, 청렴성, 경영의 겸사 및 감독 소양 등 구체적인 자격요건을 이사회 운영규정에 명시하고 임원추천위원회 운영계획에 설정하여 임명하고 있습니다.

| 이사회 운영절차 |

구분		'09년 이전	'10년 이후	효과
이사회 의장		기관장	선임 비상임이사	경영건제 제고를 통한 이사회의 독립성 강화
임원 선임	상임	임주위 추천→ 기관장임명	기관장 임명	기관장의 책임경영 강화
	비상임	임주위 추천→ 기획재정부 장관	최종	-
	선임/비상임 이사	비상임이사간 호선	기획재정부 장관 임명	선임 비상임이사의 역할 강화
이사회 소집		기관장 또는 재직이사 1/3이상	선임 비상임이사 또는 재직이사 1/3이상	경영건제 등 비상임이사의 역할강화

| 이사프로필 |

구분	성명	직위 및 현직/ 주요경력	구분	성명	직위 및 현직/ 주요경력
상임이사	김광현	회장	비상임이사	허재명	이사회 의장
	강봉구	무회직 겸 기획본부장		남성태	경북도 의회사무처장
	배근석	경미사업본부장		성경일	농식품부 R/D 중장기발전계획위원회 축산물과위원장(현)
	이종구	달산업본부장		서병훈	기획재정부 국장
	서성조	서울경매본부장		윤지현	성덕대학 총장(현)
	박성호	부산경남경매본부장		김홍식	충남대 경성대학 교수(현)
	남명근	제주경매본부장		손정수	농촌진흥청장
			조영웅	덕터초 건설청 대표(현)	

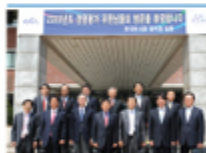
※ 박승부(상임감사)

■ 역할과 운영

합리적이고 충실한 안전 실의와 책임 있는 이사회 운영을 위해 비상임이사를 대상으로 사외이사 회의 정례개회, 신임 이사 오리엔테이션, 이사회 제도 교육, 선진경매 벤치마킹, 비상임이사 워크숍, 경영현장 방문, 소위원회 등 다양한 프로그램을 운영하고 있습니다. 현장 심의제(현장 이사회 등), 별도일 심의제(이사회 개최전 별도일 사전심의), 집중심의제(3~4일간 집중심의 시행) 제도 등을 운영하여 이사회 기능 강화를 위해서도 노력하고 있습니다. 이사회는 매월 1회 이상 개최하는 것으로 운영계획에 명시하여 운영을 활성화하고 있으며, 2009년에는 21회의 이사회를 개최하여 70건의 안건을 처리하였습니다.

| 최근 3년간 이사회 활동내역 |

구 분	2007년	2008년	2009년
이사회 개회	17회	13회	21회
심의안건	53건	41건	70건
비상임이사 참석률(%)	98.5%	100%	100%

 ※ 더 자세한 내용은 KRA 홈페이지(<http://company.kra.co.kr>)에서 보실 수 있습니다.


■ 평가와 보상

이사회 운영에 대한 평가는 매년 정부가 실시하는 기관경영평가에서 '이사회·감사기능'을 중요한 지표의 하나로 설정하여 평가하고 있습니다. 이사회 구성원중 기관장과 상임이사는 기획재정부에서 주관하는 경영평가 완료 후 그 실적에 따라 성과급을 차등 지급받고 있으며 비상임이사는 기획재정부 장관이 이사회 참여도와 이사회 기여실적등을 평가하여 1년 단위로 연임 여부를 결정하고 있습니다.

경영평가와 직무수행실적 평가결과와 저조할 경우 이사회 구성원에 대해 임명권자가 해임 또는 해임을 권의할 수 있습니다.

전사적 리스크 관리체계 구축

지속가능경영의 요제 중 하나는 사업영역 확장에 따른 새로운 종류의 리스크에 대응하고 안정적인 경영활동을 구가하는 것입니다. 이에 KRA는 조직의 전략적·재무적 목표를 달성하는데 영향을 줄 수 있는 불확실한 미래에 대비하고 안정적인 경영환경을 위하여 전사적 위험관리시스템(ERM)을 운영하고 있습니다. 또한 고객에 대한 신뢰와 안정적인 경매시장을 위해 약전후와 같은 긴급상황을 처리하는 위기관리시스템을 운영하고 있습니다.

■ 위험관리시스템(ERM) 구축 및 관리 프로세스

ERM(Enterprise Risk Management)은 시장과 신용, 금리리스크 등 경영상 재무현황을 대상으로 하는 재무 리스크 및 경영활동, 정부정책에 따른 비재무 리스크를 종합적으로 관리하는 시스템입니다. KRA는 전산시스템 등을 통해 재무적 위험상태를 실시간 모니터링하고 있으며, 해당 리스크를 확인할 경우 즉시 경영진에 통보하는 위험신호 조기경보체계(EWS : Early Warning System)를 구축하여 운영하고 있습니다.

■ 리스크 유형별 대응방안

효과적인 리스크 관리 및 대응을 위하여 리스크 발생 원인별로 재무 리스크와 비재무 리스크로 분류하여 관리하고 있습니다. 또한 경매중단 시 발생할 수 있는 영업 리스크에 대비하기 위해 약전후 등 비상상황에 따른 업무처리 체계를 과학적으로 구축하여 안정적인 경매시행이 이루어질 수 있도록 대비하고 있습니다.

이와 같은 재무적 위험과 영업적 위험에 대비한 시스템을 구축하고 지속적으로 개선해 나감으로써 KRA는 지속가능한 경영환경을 만들어 가고 있습니다.

• KRA의 대표적인 리스크관리시스템(ERM)

분 류	유 형	대 응
재무리스크	<ul style="list-style-type: none"> • 재무리스크 • 신용 리스크 • 금리 리스크 • 유동성 리스크 	<ul style="list-style-type: none"> • 각 위험요인을 수집 분석하여 유형별 대응방안 수립 • 유형별 대응방안에 따라 헷지 등을 통해 위험 관리
비 재무적 리스크	운영 리스크 <ul style="list-style-type: none"> • 경영관리 리스크 • 사후 리스크 • 전산 리스크 • 불만 리스크 • 법적 리스크 	<ul style="list-style-type: none"> • 환경변화에 대한 대응체계 구축 • 내부통제제도 강화 • 경영정보 시스템의 운영 실패를 주저적 점검
	투자 리스크	<ul style="list-style-type: none"> • 투자사업에 대한 의사결정시 리스크 허용 한도 내에서 관리하고 적절한 대응방안 수립
	정부정책 리스크	<ul style="list-style-type: none"> • 정부 정책 변화의 대응방안을 사전적으로 수집 관리
	경매중단 리스크	<ul style="list-style-type: none"> • 경매 중단 비상사태 대비 긴급 상황 처리 시스템 운영



기업윤리와 규범

KRA는 고객을 성기는 윤리경영활동을 기업의 핵심가치로 삼고 있습니다. 윤리경영의 핵심가치는 기업운영의 공정·청렴성, 나눔, 친환경을 바탕으로 실현됩니다. 깨끗한 마음, 나누는 마음, 성기는 마음-바른 마음은 KRA 윤리경영의 실현을 위한 구성원들의 정신적 가치로 이를 브랜드화하여 구성원들의 실천 의지를 다지고 있습니다.



■ 윤리경영

KRA는 글로벌 기준의 선진 윤리기업 달성을 윤리경영 비전으로 삼고 이의 실현을 위해 매진하고 있습니다. 글로벌 기준의 윤리기업은 UN Global Compact가 제시하는 인권·노동·환경·반부패 등 4대 분야 10개 원칙을 준수하고 지속가능경영 국제표준을 지향하는 것입니다. 이에 KRA는 전사 비전과 경영전략에 입각한 윤리경영 추진전략체계를 갖추었습니다. KRA가 추진하는 윤리경영의 4대 주제는 공정·청렴경영·나눔경영·환경경영·투명경영이며 각 주제별로 추진시스템과 과제를 설정하여 운영하고 있습니다. 윤리경영의 체계적인 실현을 위해 KRA는 윤리규범 및 윤리경영 추진조직을 잘 갖추고 있습니다.

■ 윤리규범

KRA 임직원의 윤리적 가치 판단과 행동의 기준은 윤리헌장과 윤리강령, 행동강령에 잘 나타나 있습니다. 규범에 나타난 윤리적 가치는 전 조직원의 공유된 문화로 정착시키고자 노력하고 있습니다. 내부공익신고 및 신고자 보호에 관한 규정은 내부 고발자에 대한 보호를 제도적으로 보장함으로써 임직원의 청렴한 직무수행을 지원하고 있습니다. 임직원이 청렴의무를 위반할 경우에는 KRA의 금품·향응 수수 관련 징계규정을 준용하여 엄격히 처리합니다. 중대한 과실이나 고의가 있을 경우에는 징직 또는 연직 등 징계를 엄하게 하여 청렴한 공직수행의 기틀을 마련해 나가고 있습니다.



■ 윤리경영을 위한 프로그램

윤리경영의 비전을 달성하기 위해 관련 제도의 지속적인 정비와 함께 윤리익시 공유 및 내재화 활동에 주력하고 있습니다. 대표적인 프로그램은 부정비리예방을 위한 청렴신호등 활동, 감사시스템 운영, 윤리익시 공유를 위한 교육, 윤리실천 캠페인 전개 등으로 요약됩니다.



• 클린 KRA 구현 시스템- 청렴신호등

청렴신호등은 깨끗한 KRA를 만드는 청화상지로 KRA에서 발생할 수 있는 부조리를 근절하고 반부패 및 청렴도 제고를 위해 시행중인 3가지 제도를 통합 운영하는 시스템입니다. 3가지 제도는 부패요인 예방을 위한 부정비리신고센터, 자기감시를 위한 클린신고센터, 윤리규범의 상당장 구현 행동강령상단센터입니다.

• 감사시스템

청렴한 조직문화 조성과 효율적인 경영활동 지원을 위해 독립적이고 전문적인 감사시스템을 운영하고 있습니다. 감사시스템은 경영활동의 위험에 대한 사전예방, 경영 컨설팅, 청렴 및 반부패 문화 확산, 자체감사 기능에 중점을 두어 운영하고 있습니다. 특히 통합감사정보시스템인 KAS(KRA Audit System)을 구축하여 내부통제 기능과 위험관리 기능을 강화하고 감사정보를 데이터베이스로 관리하여 감사업무를 효율적으로 지원하고 있습니다. 이밖에도 감사실무위원회를 운영함으로써 내·외부 감사처분을 내실있게 심의하여 처리하고 있습니다.

• 청렴음부조만 제도

2010년부터 외부전문가가 KRA의 주요사업 및 정책 결정사항을 모니터링하고 잘못된 제도·관행·절차 등을 개선 권고하는 청렴음부조만 제도를 도입·운영하고 있습니다. 모니터링 대상 사업으로는 공사·계약·용역과 같은 계약업무와 기부금 지원과 같이 외부 이해관계자들에게 영향을 끼치는 업무를 선정하여 업무절차의 청렴성과 투명성을 향상시키기 위해 노력하고 있습니다.

• 2010. Clean Start 캠페인 전개

CEO의 강력한 청렴 조직문화 형성 의지를 바탕으로 2010년 한 해를 '부패가 없는 깨끗한 KRA, Clean Start의 해'로 정해 사소한 비윤리 행위까지 근절하자는 2010. Clean Start 캠페인을 전개하였습니다. Clean Mind(언고·온정주의 타파, 공·사 구분 명확화), Clean Biz(업무소홀, 예산낭비, 토착비리 근절), Clean Green(자원절약, 환경보호, 녹색생활 실천)이라는 3대 테마를 주제로 월별 실천테마를 정하여 청렴의식 향상 캠페인과 교육을 시행하였습니다.

• 협력단체를 포함한 반부패 윤리경영 실천 캠페인

2006년 3월 경마산업분야 투명사회협약을 체결하고 조교사협회, 기수협회, 생산자협회등 경마관련단체 및 협력업체와 청렴한 업무수행을 위한 회의기구를 운영하고 있습니다. 해마다 정기회의를 개최하여 부정부패를 예방하고 공정한 경마시행이 이루어지도록 노력하고 있습니다. 또한 기수·조교사등 경마관계자와 시설관리, 경비 용역업체등 협력업체 관계자에게 윤리경영 교육을 실시하고 업무 투명성과 청렴성 제고를 위해 윤리경영 실천 협약식, 간담회 등을 실시하고 있습니다.

KRA 소개
KRA의 지속가능경영

• 윤리의식 내재화 프로그램

다양한 프로그램을 마련하여 청렴한 조직문화를 확립하고 윤리경영 실천에 대한 임직원의 이해를 향상시키고 있습니다. 콜린리더 교육, 전직원 대상 특강, 윤리경영 온라인교육, 직급별 윤리경영 교육 등 흥미를 가미한 교육방법을 운영하고 있습니다. 아울러 청렴특우강 공모, 청렴지수 자기진단, 청렴골든벨과 같은 윤리경영 실천 이벤트를 시행하여 임직원의 윤리·청렴의식 향상에 힘쓰고 있습니다.



• 고객에 대한 상품·안전서비스 책임체계 강화

경마의 역기능 해소를 위해 UCan Center를 설립하여 운영하고 있으며 2009년 7월에는 기능을 강화하여 서울시 방배동으로 확대 이전 하였습니다. UCan Center의 주요기능은 승관성도박 상담치료 및 연구, 예방 및 홍보 활동입니다. UCan Center는 인천, 부산, 광주, 대전, 대구, 제주 등 지방 전문병원 및 상담센터와 네트워크를 구축하여 병원치료와 재화를 지원하고 있습니다. 많은 고객이 모이는 경마 관람의 특성상 비상사태가 발생할 경우를 대비하여 고도의 재난대피시스템을 구축하였습니다. 고객의 안전한 대피와 안전보장을 위한 과학적 재난관리시스템은 방재전문기관의 컨설팅을 거쳐 마련한 것입니다. 실제상황과 같은 재난대피 가상훈련을 소방서와 합동으로 연 4회 이상 실시하여 고객의 안전에 철저히 대비하고 있습니다.

※ 승관성 도박 상담에 대한 자세한 내용은 유캔센터 홈페이지(<http://ucancenter.kra.co.kr>)에서 보실 수 있습니다.

• 경영공시제도- 경영정보의 투명한 공개

기업경영에 관한 투명한 정보 공개를 위해 경영공시제도와 행정정보공개제도를 운영하고 있습니다. 경영공시는 KRA 기업사이트(<http://company.kra.co.kr>)와 경마사이트(<http://kra.co.kr>)로 이원 운영하여 이용자의 편의를 도모하고 있습니다. 행정정보공개는 온라인을 포함해 형식에 제한없이 접수하여 공개하고 있습니다. 2009년 경영공시는 92건이며, 행정정보공개는 37건입니다. KRA는 IT시스템에 기반한 시스템 구축과 고객지향적인 제도 운영을 통해 투명경영을 실천하고 국민의 알권리 충족을 위해 최선을 다하겠습니다.

| 2009년도 윤리경영의 외부평가 |

- 국민권익위 외부청렴도 조사결과 3년 연속 청렴우수기관 달성
- 산업정책연구원 윤리경영 진단결과 AA 등급 획득

윤리적 마케팅 커뮤니케이션 관련 법규 준수

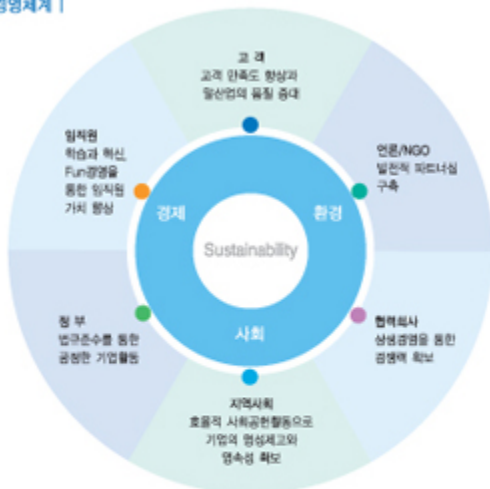
KRA는 고객의 의사결정에 영향을 줄 수 있는 포스트, 지하철 배정광고, 영상물 등 모든 홍보물과 고객이 직접 사용하는 마권과 구매편에 마권의 자나친 구매행위가 가쳐질 수 있는 부작용에 대해 한국마사회법을 준수하여 경고문구를 표기하고 있습니다. KRA는 홍보 및 광고에 있어서 관련법규와 사내 규정을 준수하고 있으며 보고기간 동안 관련법규 위반은 한차례도 없었습니다.

KRA의 지속가능경영

기업 운영에 있어서 수익창출을 통한 경제적 기여뿐만 아니라 사회공동체와 미래세대에 대한 사회적·환경적 책임이 중요하다는 논의가 활발합니다. 또한 이에 대한 책임있는 행동을 기대하는 이해관계자들의 요구가 증가하고 있습니다. KRA의 지속가능 발전 전략은 이러한 사회적 요구를 충족할 뿐만 아니라 이해관계자들과 동반성장하는 미래를 지향하고 있습니다.

KRA의 지속가능경영은 모든 경영활동에 윤리 기준을 반영하고 경제·환경·사회적 책임을 완수하는 것으로 정의하고 있습니다. 이를 근간으로 이해관계자들을 정의하고 바람직한 관계정립을 통해 KRA와 이해관계자간의 가치제고와 성장발전을 추구하고 있습니다.

| 지속가능경영체계 |



KRA 소개
KRA의 지속가능경영



이해관계자와의 커뮤니케이션

KRA를 둘러싸고 있는 이해관계자들이 제기하는 다양한 요구를 듣고, 이에 응답하는 커뮤니케이션 활동은 지속가능한 경영활동에 필수불가결한 요소입니다. KRA는 이해관계자의 목소리를 듣고 이슈를 분석하여 경영활동에 적극적으로 반영하기 위해 다양한 커뮤니케이션 채널을 운영하고 있습니다.

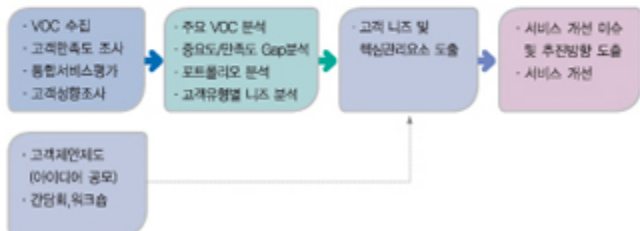
KRA의 외부 이해관계자는 크게 두가지 유형으로 분류할 수 있습니다. KRA 경영정책에 의해서 직간접적 영향을 받는 일반국민, 경매고객 및 승마고객, 유관단체, 기부금 수혜자와 KRA 경영정책에 다양한 경로로 영향을 주는 정부, 지자체, 국회, 정당, NGO, 언론, 감사원 등을 들 수 있습니다.

| 이해관계자 커뮤니케이션 프로그램 |



이해관계자(고객) 이슈 도출 프로세스

VOC 수집 및 분석, 고객만족도 조사, 통합서비스평가, 고객성향조사, 간담회 등을 통해 KRA에 대한 고객 의견을 수렴하고 있습니다. 또한 고객 의견을 유형별, 중요도에 따라 분류하여 고객 니즈 및 핵심관리 요소를 도출하고 개선이 필요한 사항을 관련부서에 피드백하고 관리함으로써 이해관계자의 의견을 적극적으로 경영활동에 반영하고 있습니다.



고객의소리(VOC) 관리

VOC(Voice of Customer)는 사이버민원, 일반민원, 경마서비스센터, Call Center, 소리엽서 등 여러 채널을 통해 접수하고 있습니다. 고객만족을 위해 VOC 관리 전담부서를 지정하여 운영하고 있으며 분기별 VOC 접수결과를 분석하여 고객 니즈를 파악하고 내부공유 및 개선을 유도하고 있습니다.

또한 CS경영회의와 VOC실행위원회 운영을 통해 반복민원을 해소하고 서비스 개선 이슈를 도출하여 KRA CS경영전략을 정경하는 등 인적서비스, 시설 및 환경서비스, 법·제도, 업무 프로세스 등을 개선시켜 나가고 있습니다.

KRA의 출발점은 고객의 목소리에 귀를
가 기울이는 공감입니다.



KRA 지속가능경영의 주요과제

- 고객마케팅 강화
- 인재를 육성
- 경제적 가치 창출과 기여
- 친환경 녹색경영
- 지역사회발전 추구

고객중심 · 고객만족경영

기업경쟁력의 핵심은 고객과의 공감으로부터 출발합니다.

고객이 누구이고, 무엇을 바라는지, 어떻게 변화해 가는지를 철저히 분석하고 고객이 진정으로 원하는 가치를 찾아 공유해야 합니다. 고객가치의 효용을 반영하는 공감이야말로 지속가능한 발전의 요체이기 때문입니다.

이에 KRA는 고객의 성향을 분석하고, 요구사항을 귀담아 듣고, 그에 부응하는 일을 경영활동의 핵심에 두고 있습니다. 모든 경영활동은 고객을 섬기는 것으로부터 시작되고 이를 통해 창출된 가치는 다시 고객에게 되돌려야 하기 때문입니다. KRA가 추구하는 섬김경영의 출발점은 고객과의 공감이며, KRA가 다다르고자 하는 결실점은 고객만족입니다.



고객 공감을 지향하는 고객만족경영 Vision

‘고객과 공감하는 선진 레저문화의 리더’ - 서비스 품질 최고 수준의 기업으로 도약하기 위한 KRA의 고객만족경영 Vision입니다. 체계적인 고객만족경영 실천을 위하여 전사적인 서비스 슬로건으로 ‘한국마사회의 결승점은 고객입니다’를 제정하고 서비스 역량 강화, 서비스 품질 혁신, CS제도 개선, 공공서비스 혁신 등 4가지 전략과제를 도출하였습니다. 또한 서비스 조직문화 통일, 고객 서비스 표준화, 승식 운영 다양화, 공원화사업 추진 등 15개의 실천과제를 중점적으로 추진하고 있습니다.



Identity 「공감」 (Share Feeling, Mind, Soul)

Vision KRA ON(따뜻하고 지속적인 서비스)

Brand 고객과 공감하는 선진 레저문화의 리더

Slogan 한국마사회의 결승점은 고객입니다

전략 및 실천과제

서비스 역량 강화

고객만족경영체계 재정립
서비스 조직문화 통일
CS 교육운영체계 정립

서비스 품질 혁신

고객 서비스 차별화
고객 서비스 표준화
고객 서비스 모니터링 강화
접점 서비스 혁신

CS 제도 개선

발대 제제 개선
고객 특급을 인상
승식 운영 다양화
CRM 체계 구축

공공서비스 혁신

공원화 사업 추진
국민적 경마 축제화
건선 레저문화 확산
공공서비스 사업 강화

고객심김 경영이념 제정

“고객이 KRA 경영의 전부인가? 천적으로 그렇다. 모든 경영활동은 고객을 최우선적으로 고려해야 한다” - KRA CEO의 고객만족경영 실천의지입니다. 이에 고객가치의 흐름을 반영하여 고객을 정의하고 ‘고객심김’을 KRA 4대 경영이념으로 제정하여 Service Identity, CS 비전 및 서비스 슬로건과 함께 대내외에 선포하였습니다.

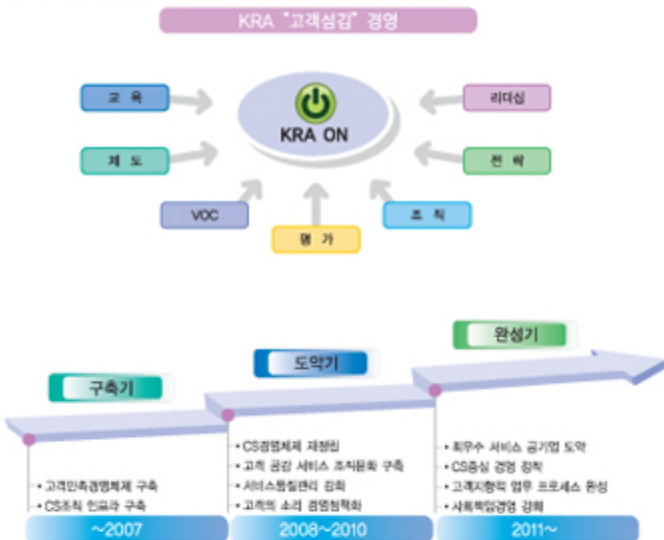
또한 2010년을 ‘고객심김의 해’로 지정하고 사소한 고객 불편사항 하나도 놓치지 않는 고객지향의 서비스 개선을 위해 노력하고 있습니다. 이를 통해 고객만족경영 완성기로 설정한 2011년까지 최우수 서비스 공기업으로 도약해 나아갈 것입니다.

「고객심김」 경영방침 제정

KRA 4대 경영방침

- 즐겁게 일한다
- 고객을 섬긴다
- 따뜻하게 봉사한다
- 말산업을 선도한다

| 고객만족경영체계 |



고객 서비스 역량 강화

고객만족경영의 성공은 직원 개개인의 역량에 달려있다는 믿음으로 KRA CS 인제상 및 서비스 실천가치를 정립하고 인재상을 구현할 CS교육을 강화하고 있습니다. 외부 서비스 교육 전문가와 연계하여 서비스 마인드 및 직무역량을 함양하고 있으며 상시 서비스 교육체계 마련을 위해 CS리더를 선발하고 전문 서비스 강사로 양성하여 시너제 컴마지(PA) 서비스 교육을 담당하도록 하고 있습니다.

또한 고객과 직접 만나는 서비스 접점부서를 중심으로 서비스 역량을 강화하기 위해 국내 경쟁 산업과 서비스 우수기업을 대상으로 벤치마킹을 실시하는 등 서비스 역량 향상을 통한 고객만족 경영혁신을 위해 다양한 노력을 전개해 나가고 있습니다.

| KRA CS 인제상 및 서비스 실천가치 |

CS 인제상

• 창의적 사고

• 열린마음

• 고객성감

• 전문 서비스



KRA 서비스 실천가치

Active Service
적극적이고 능동적인 서비스

Creative Service
창조적이고 고객과
공감하는 열린 서비스

Friendly Service
고객성감을 실현하는
친근감있는 전문 서비스

서비스품질 관리체계 핵심관리요소(CSF)

경영사형

- ① 경주 공정성
- ② 경주규정 준수
- ③ 비친감있는 경주
- ④ 방송중계 비친감

승마후보

- ⑤ 발매창구 운영 효율성
- ⑥ 발매 - 환급 정확성

관람환경

- ⑦ 관람환경 쾌적성
- ⑧ 주요시설 안내표지판 적정성
- ⑨ 질서유지 - 안전관리

정보제공

- ⑩ 경마정보 제공 적정성

인력관리

- ⑪ 친절성
- ⑫ 업무충실성
- ⑬ 몸무 및 복장

편익 - 부대시설

- ⑭ 편의시설 운영관리 적정성
- ⑮ 부대시설 운영관리 적정성

서비스 품질 관리체계(SQI)로 고객 서비스 개선

‘고객성감’ 경영이념을 실천하고 서비스 품질을 강화하기 위해 7개 항목 21개 지표로 구성된 ‘고객 서비스 이행표준’을 운영하고 있습니다. 서비스 이행표준은 고객에 대한 KRA 서비스 약속으로 홈페이지에 연 2회 정기적으로 이행실적을 공개하고 있으며 서비스 현장 고객점검단을 운영하여 개선과제를 발굴하는 등 서비스 개선을 위해 각고의 노력을 경주하고 있습니다.

진절도 평가 중심의 서비스 모니터링 제도를 개선하여 고객에게 제공해야 할 핵심 서비스 관리요소 및 성과지표를 집중 관리하는 서비스 품질 관리체계(SQI)를 구축, 서비스 품질 측정모형을 선진화 하였습니다. 핵심 서비스 관리요소는 발매창구 운영 효율성, 경주 공정성, 관람환경 쾌적성, 친절성 등 15개의 성과지표로 구성되어 있으며 각각의 지표는 서울·부산·제주경마공원 및 전 지점을 대상으로 평가가 시행되고 지표별 중요도를 감안한 가중치를 차등 적용함으로써 효율적·체계적 서비스 개선을 위해 운영되고 있습니다. 이 밖에도 전 직원을 대상으로 고객지향도(COI)조사를 시행하고 있으며 연2회 시행되는 전화친절도 조사 결과는 우수부서 포상과 미진부서 교육에 활용되고 있습니다.

고객 의견 수렴을 위한 다양한 VOC 수집 채널

고객의 목소리에 귀를 기울이는 것은 기업-고객 간 공감의 출발입니다. KRA는 고객의 소리(Voice of Customer) 청취를 통해 문제점을 파악하고 개선방안을 마련하기 위해 통합 VOC 관리시스템인 '하피 올리고(Happy Oli Go)'를 운영하고 있으며 사이버 민원, 열린고객참여위원회, 경매서비스센터, 소리엽서 등 다양한 채널로 고객의 소리를 수렴하고 있습니다. KRA는 수집된 고객의 소리(VOC) 해결을 위해 관리 전달 부서(서비스팀)를 지정하여 운영하고 있으며 분기별로 고객의 소리 접수결과를 정리·분석하여 문제점을 파악하고 임직원에게 전파하여 개선토록 하고 있습니다.

또한 고객지향 경영체계 확립과 반복 민원 해소방안 모색을 위해 전사적 기구인 고객만족(CS)경영회의와 VOC실행위원회를 운영하고 있습니다.

KRA의 VOC 고유 브랜드- 'Happy Oli Go'

고객을 즐겁게하기 위해(Happy) 고객이 공감해주는 정보를 최대한 제공하고(Open), 불편사항을 경청하여(Listen) 즉시 개선하며(Improve) 같은 물만이 반복되지 않도록 그 근본원인을 제거하여(Get rid of) 고객으로부터 칭찬받는(Compliment) 회사로 거듭나자는 KRA VOC시스템 고유브랜드로 고객의 소리(VOC)를 경영정책에 적극 반영하여 고객최우선경영 실천의지를 반영한 것입니다.

■ Happy Oli Go 운영체계



고객과 만나는 접점 서비스 혁신

KRA에 대한 고객들의 서비스 평가에 지대한 영향을 미치는 고객 접점에서의 서비스 품질 향상을 위해 모든 접점(MOT)을 분석하고 MOT별 서비스 수준을 상시 모니터링하고 있습니다. 또한 고객군을 세분화하고 고객군별 요구까지 및 서비스 개선 요구내용을 분석하여 지정직석실 운영, 고객 편의시설 개선, 방송중계 박진감 강화, 유인발대기 가동률 제고 등 10개 분야 34개의 접점 서비스 혁신과제를 도출하여 개선하였습니다.

밝고 쾌적한 관람환경 조성을 위해 서울경마공원 및 지점을 리모델링하였으며 Kids Plaza, Woman Plaza, 초보경마교실 등의 시설환경 및 운영을 이용고객 중심으로 개선하였습니다.

특히 고객들의 가장 큰 불만요인이었던 고객식당 운영방법을 획기적으로 개선하였습니다. 국내산 식자재를 사용하여 양질의 식사를 제공하고 영리성을 최소화함으로써 고객의 좋은 반응을 얻고 있습니다.



고객만족을 위한 제도 개선과 편의 제공

■ 고객 Needs를 반영한 심복승식 도입 및 환금률 인상

다양한 승식 운영을 요구하는 고객 Needs를 반영하고 경마에 대한 고객의 흥미를 향상시키기 위하여 심복승식을 도입하였습니다. 또한 고객지향의 법 개정 추진으로 고객 환금률을 종전 72%에서 73%로 1% 상향함으로써 고객들의 큰 호응을 얻고 있습니다. 이는 동종업계 최고 수준으로 법 개정 이전과 비교하여 연간 약 770억원 규모의 금액을 고객에게 추가 환급하는 효과가 있습니다.

▶ 경쟁업체 환금률 비교 ▶

구 분	계
경 마	73%
경 륜	72%
경 청	72%
북경, 스모츠포토	50%

■ 고객 편의 제공

KRA Plaza 이용고객의 쾌적한 관람환경 제공을 위해 15개 지점에서 7,600석 규모의 지정직석실을 운영하고 있으며 관람대 및 지정에 복합문화 전시공간을 개장하여 문화와 예술을 즐길 수 있는 편안한 공간을 제공하고 있습니다. 또한 방문 고객의 접근 편의를 위해 셔틀버스를 운영하고 있습니다.

KRA는 금·토·일요일에 서울경마공원·부산경남경마공원·제주경마공원에서 경마를 시행하고 있습니다. 또한 전국 31개소의 KRA Plaza(점외발매소)에서는 경주 장면을 실시간 중계하여 고객이 관람할 수 있도록 편의와 즐거움을 제공하고 있습니다. 2006년에는 적중 배당금 개념의 고객환금률을 기존 72%에서 업계 최고 수준인 73%로 인상도록 관련법을 개정하여 고객 지출의 감소 효과를 도모하였습니다.



경마공원을 시민 레저공간으로 무료 개방

KRA는 서울·부산·경남·제주경마공원을 가족단위 고객과 일반 시민을 위한 최고의 테마파크로 조성하여 개방하고 있습니다. 2010년에는 어린이들이 모니를 비롯한 말을 직접 보고 체험할 수 있는 모니랜드를 개장하였으며 어린이 승마체험, 꽃을 테마로 한 플로토피아, 말 박물관 등 경마공원을 찾는 고객이 가족·친구·연인과 즐길 수 있는 시설을 무료로 개방하고 있습니다.

문화의 향기 가득한 계절별 축제마당

경마공원은 경마 외에도 독특한 문화행사를 연중 시행하고 있습니다. 봄맞이축제, 경마문화축제, 야간경마축제, 가을향기축제와 같은 계절별 축제는 계절에 알맞는 프로그램으로 구성되어 고객과 일반시민 모두가 즐길 수 있도록 운영하고 있습니다. 격조 있는 고객시은음악회, 통기타 가수 중심의 상설 라이브 음악회와 '이달의 시' 선정 전시를 통해 경마공원을 찾는 시민들에게 문화의 향기가 가득한 다양한 볼거리를 제공하고 있습니다.



KRA는 이러한 고객만족경영을 위한 노력의 결과로 2009년 공공기관 고객만족도 조사에서 전년 대비 5.1점 향상한 85점을 획득하였으며 2008~2009년 2년 연속 한국의경영대상 고객만족경영대상 서비스 혁신 부문에서 최우수상을 수상하였습니다. 또한, 2009년 공공부문 웹 이노베이션 대상 수상과 경마 시행체 최초 IT서비스 국제품질인증(ISO20000)을 획득하였습니다.

끊임없는 창조와 혁신으로 고객가치를 향상시키고
이해관계자와 함께 성장 발전하겠습니다.



KRA 지속가능경영의 주요과제

- 고객만족경영
- 인재존중 가치실현
- 경제적 가치창출과 기여
- 친환경 녹색경영
- 지역사회발전 추구

경제적 가치 창출과 기여

지속가능경영은 다양한 이해관계자의 니즈를 반영하고, 환경보존과 사회적 책임을 다하면서 경제적 가치를 창출할 때 기업의 영속이 가능하다는 믿음에 토대를 두고 있습니다. KRA는 이러한 지속가능경영 철학을 염두에 두고 끊임없는 창조와 혁신을 통해 이해관계자의 가치를 향상시켜 신뢰받고 사랑받는 공기기업으로 자리매김하고자 합니다. 이에 KRA는 마사진흥과 축산발전이라는 설립목적을 구현하고 FTA이후 어려워질 것으로 예상되는 농어촌의 신소득원 창출을 위해 경마와 승마를 아우르는 종합적인 말산업 육성 청사진을 마련하여 추진하고 있습니다.

말산업의 범위

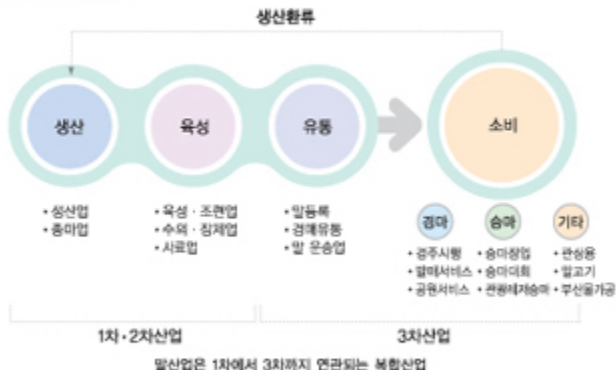
- 말의 생산·육성·유통을 목적으로 하는 사업
- 경마·승마 등 말을 이용한 서비스·유흥을 제공하는 것을 목적으로 하는 사업
- 말의 식육 및 부산물을 이용하여 식품·약품 및 화장품 생산과 유통을 목적으로 하는 사업
- 말의 사육에 필요한 물품의 제조나 서비스를 제공하는 것을 목적으로 하는 사업
- 기타 말과 관련된 사업

말산업 육성을 통한 가치 창출

말산업이란 말의 생산, 육성, 유통, 소비에 이르기까지 말을 매개로 하여 발생하는 모든 사업의 집합체로서, 한마디로 '말을 중심으로 파생되는 제반 사업군'을 말합니다.

해외 말산업 선진국은 경마, 승마, 관광, 트레이닝 뿐만 아니라 장애인 재활치료까지 다양하게 말을 활용하고 있으며 승마가 활성화된 독일의 경우 말산업 관련 고용 인구가 30만명에 이르고 있으며 경제 기여효과는 50억 유로(8조원)에 달하고 있습니다. 그러나 우리나라는 말 사육농가가 전체 축산농가의 2%에 불과하고 일반인들은 승마를 접해볼 기회가 거의 없는 등 경마를 제외한 다른 분야에서 말 활용도 및 산업발전 수준이 매우 낮은 수준입니다. 따라서 KRA는 말산업 전반의 균형있는 발전을 통해 국내경제 활성화를 위한 새로운 성장 동력, 국민 삶의 질 향상 등 새로운 가치를 창출하고자 합니다.

말 산업의 범위



말산업의 국민경제 기여효과 및 국가정책 실태조사

2008년 5월 Deloitte 안진



■ 새로운 일자리 창출

해외 선진국 사례를 볼 때 국민소득이 1만달러를 넘어가게 되면 레저산업에 대한 수요가 증대되는 것을 알 수 있습니다. 앞으로 우리나라도 국민소득이 증가함에 따라 레저에 대한 수요가 폭발적으로 증가할 것으로 보이며 그 중에서도 승마는 많은 국민이 즐기는 스포츠로 성장할 가능성이 매우 높다고 할 수 있습니다. 많은 국민들이 승마를 레저로 즐긴다면 그에 따른 신규 일자리 창출 가능성은 무궁무진합니다. 말 3~4두당 1인의 고용 창출효과가 있으므로 승마 활성화를 비롯한 말산업 육성은 국내 경제의 침체를 극복할 새로운 성장동력이 될 수 있습니다.

▶ 세계 각국 말 관련 경제효과 및 인력고용 현황 ▶

구분	미국	영국	프랑스	독일	일본	대한민국
말사육 두수	920만	96만	90만	100만	9.3만	2.7만
일자리 수	140만	20만	11만	30만	10만	2만
경제효과	1,015억달러	55억달러	141억달러	70억달러	205억달러	42억달러

■ 농촌과 지역경제에 기여

최근 FTA 체결에 따라 우리 농촌의 축산물 생산이 위협받는 상황에서 말은 고부가가치 동물로 농촌의 새로운 수입원으로 주목받고 있습니다. 일반 식용가축과 달리 말은 경마·승마·관광·종마 등으로의 활용과 식용, 부산물 활용 등 다양한 활용이 가능하여 타 가축에 비해 높은 거래가격이 형성되어 있습니다. 또한 말 육성을 위한 초지 조성, 승마장 운영은 농촌경관을 개선시키고 지역경제에 관광소득을 가져오므로 말산업 육성은 농촌과 지역경제를 활성화 시킬 것입니다.

■ 국민건강에 기여

승마는 인간과 동물이 함께하는 유일한 스포츠로 신체적 운동 효과 뿐 아니라 생명체와의 교감을 통한 정서적 효과가 매우 뛰어납니다. 승마는 심신단련에 효과적이며 특히 성장기 청소년의 게임중독을 예방하고 호연지기를 길러주므로 승마산업 활성화는 국민 건강 증진에 기여할 것입니다.

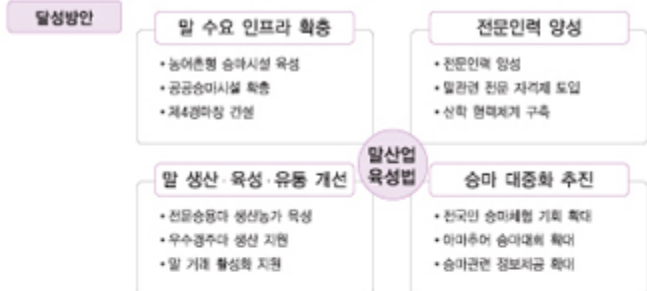


말산업 육성 전략

| 말산업의 육성 비전 및 전략 |

비전	말이 있는 농어촌, 찾고 싶은 농어촌
목표	말 산업을 FTA 시대 농어촌의 신소득원으로 육성
추진전략	말 관련 인프라 확충 및 승마 활성화 등 말 활용 분야 다양화를 통한 말 수요 증대 산업의 자율성장 선순환 구조 정착시까지 초기 성장기반 확충에 정부, 마사회 등의 투자 및 역할 확대

달성지표	현재(2009)	미래(2014)	증가
고용창출	20,000명	27,000명	+7,000
산업규모	52,300억	73,700억	+21,400
말 두 수	28,000두	52,000두	+24,000
경마장	3개소	4개소	+1
승마장	200개소	310개소	+110
승마인구	20,000명	50,000명	+30,000



■ 말산업 인프라 구축

2009년 12월에 말산업육성법 발의 및 2010년 말산업 육성이 국가고용전략위원회 일자리 창출 과제로 정부 정책화 됨으로써 체계적인 말산업 육성을 추진할 수 있는 기반을 조성하였습니다. 2006년부터는 농식품부와 공동으로 승마장 설치를 지원하고 있으며 KRA 직영승마장 설치를 추진하여 부지 선정을 완료하였습니다.

또한 현재 서울·부산경남·제주에 운영중인 3개의 경마장외에 경상북도 영천시에 경마장을 추가 건설하여 2014년에 완공함으로써 경마시행체계를 선진화하고 추가적인 말 수요 창출을 통해 농가의 말 생산·사육수요를 확충해 나가고자 합니다.



■ 말산업 전문인력 양성

말산업 관련 전문인력 양성을 위해 2009년부터 본격적으로 전문인력 양성체계를 구축하였고 제 주도에 말 생신기술 아카데미를 개설하여 연간 190명의 전문인력을 양성하고 있습니다. 또한 농가 말 사육에 대한 현장교육, 대학과 연계한 신학협력체계 구축 등 다양한 방면으로 말산업 관련 기술 수준 향상을 위해 노력하고 있습니다.

■ 말 생산·육성·유통체계 개선

말 생산·육성·유통체계를 효율화하여 농가 소득에 기여하고자 인공수정을 통한 승용마 생신기술을 보급하고 있으며 경주 퇴역마를 승용마로 활용할 수 있는 훈련법을 개발 보급하여 말의 부가가치를 높이도록 하고 있습니다. 또한 말 거래가 안정적으로 이루어질 수 있도록 전국 단위 말 방역체계를 구축하고 2009년부터 승용마 경매에 대해 관련단체와 지속적으로 협의하여 2010년 승용마 시범 경매를 개최함으로써 말 가격이 시장에서 합리적으로 결정될 수 있는 기틀을 마련하였습니다.

경마의 품질 증진을 통한 지속적인 성장 구가

말산업 육성의 주요재원은 경마시형을 통한 수익금에서 창출되고 있으므로 경마는 말산업 육성의 핵심이자 근간인 사업입니다. KRA는 이러한 경마가 국민 레저 스포츠로 계속 사랑받을 수 있도록 품질 향상을 위한 다각적인 노력을 기울이고 있습니다. 2009년에는 경쟁성 향상을 통해 박진감 있는 경주를 시행하고자 서울과 부산경남경마공원간의 교류경주수를 확대하였으며 경주 체계, 경마상금 및 제도를 개선하였습니다. 또한 경마 선진화를 위해서는 경주마 수준 향상이 필수적이라 보고 우수 경주마 발굴제도를 운영하고 있으며 전문 기술인력 양성·R&D 체계 구축·우수 씨수말 구매·인간 기증 등 경주마 생산·육성 시스템을 강화하여 경마 수준을 꾸준히 향상시키고 있습니다.

아울러 부산경남경마공원과 일본 고쿠라 경마장간 자매결연 체결, 국제심포지움 개최, 해외 통신원 운영 등 국제 교류 활성화를 통해 선진 경마에 대한 정보를 습득하고 시스템을 국제화하고 있으며 한국 경주마와 기수가 미국 현지 경주에 출전하여 한국경마의 해외 진출을 위한 노력도 기울이고 있습니다.



승마 대중화를 통한 말 수요 창출

2009년부터 전국민달리기운동을 추진하여 일반인들이 승마를 즐길 수 있는 기회를 제공하고 이를 통해 생활승마를 활성화함으로써 승마장의 수익 구조를 개선하고 시설 개선, 접근성 제고 등의 재투자 등을 통해 신규 승마고객을 창출하는 선순환 시장 구조를 만들어 나가고 있습니다. 또한 승마 저변 확대 및 미래 승마 스타 발굴을 위해 유소년 승마단 창단을 지원하고 있으며 이를 선도하고자 2010년부터 KRA 유소년승마클럽을 운영하고 있습니다. 이 밖에도 저소득층 청소년에게 승마 체험 프로그램을 지원하고 청소년 승마체협의 운동효과 측정 및 적정 프로그램 설계 연구를 통해 승마를 학교 체육활동으로 연계시키기 위한 노력을 기울이고 있습니다.



KRA 경영성과

KRA는 2009년 국내경제의 어려운 속에서도 7조 3천여억원의 매출을 달성하였습니다. 영업이익과 당기순이익도 전년 대비 각각 14.3%, 6.7%로 크게 증가하여 전반적으로 경영성과가 크게 향상되었습니다. 경마공원을 찾은 고객은 전년보다 2% 증가한 21,676천명에 이르고 있습니다. 2009년의 유통자산은 전년 대비 0.2%가 증가한 9,222억원이며 비유통자산은 10%가 증가한 13,920억원으로 집계되었으며 총자산은 2조 3,142억원으로 전년 대비 5.8%가 증가하였습니다. 부채는 전년 대비 1.8%가 감소하였으며 자본은 7.4%가 증가하여 전년 대비 재무구조가 개선되었습니다.

| 2009년 경영실적 |

(단위: 억원)

구 분	2007년	2008년	2009년
매출액	65,404	74,222	72,868
매출총이익	5,088	5,786	6,346
영업이익	1,913	2,385	2,726
경상이익	2,358	3,205	3,267
당기순이익	2,064	2,675	2,855

| 2009년 고객입장인원 |

(단위: 천명)

구 분	2007년	2008년	2009년
입장인원	21,683	21,233	21,676

| 요약대차대조표 |

(단위: 억원)

구 분		2007년	2008년	2009년
자 산	유통자산	8,332	9,205	9,222
	비유통자산	12,098	12,660	13,920
	계	20,430	21,864	23,142
부 채	유통부채	2,134	2,133	2,089
	비유통부채	1,615	1,577	1,555
	계	3,749	3,710	3,644
자 본	자본금	7,000	7,000	7,000
	이익잉여금	9,596	11,069	12,413
	기타모결손익누계액	85	85	85
	계	16,681	18,154	19,498

* KRA는 정부로부터 보조금 지원을 받지 않으며 KRA의 매출에서 나오는 이익금으로 기업을 운영해 나가고 있습니다.

경제적 가치의 배분

KRA는 경마시행을 통해 얻어진 부가가치를 해마다 1조 5천억원 이상 사회에 환원하여 국내 최고수준의 사회공익을 실천하고 있습니다. 국세 및 지방세를 통한 국가재정 기여, 특별적립금을 활용한 축산발전 및 농어촌 복지 증진, 기부금 지원 등을 통해 이해관계자에 대한 사회적 책임 경영을 실현해 나가고 있습니다.

■ 경제적 가치 분배 요약

(단위 : 억원)

이해관계자	항 목	2007년	2008년	2009년
임직원	인건비	1,175	1,176	1,254
	국세	2,501	2,904	2,819
정부 및 지자체	지방세	10,669	12,067	10,377
	축산발전기금	968	1,312	1,655
축산농가 및 농어민	농어촌 복지사업	247	328	414
	기부금	110	121	129
지역사회				

• 임직원

2009년 인건비성 경비는 1,254억원으로 국내 경제위기 극복을 위한 시간제 경마직 채용 확대 등으로 6.6% 증가하였습니다. 인건비성 경비는 기본급여, 제수당, 급여성복리비, 시간제경마직 임금을 포함하고 있습니다.

(단위 : 억원)

구 분	2007년	2008년	2009년
인건비	1,175	1,176	1,254

• 정부 및 지방자치단체

2009년 KRA는 매출액의 10%를 지방세인 레저세로 납부하고 매출액의 4%를 지방교육세, 2%를 농어촌 특별소비세 등으로 납부하여 국가 및 지방자치단체 재정에 기여하고 있습니다. 2009년에는 국세로 2,819억원을 납부하였으며 지방세 1조 377억원 등 총 1조 3,196억원을 납부하였습니다.

(단위 : 억원)

구 분		2007년	2008년	2009년
세 급	국세 (농어촌특별소비세, 법인세 등)	2,501	2,904	2,819
	지방세(레저세, 지방교육세 등)	10,669	12,067	10,377
	계	13,170	14,971	13,196



• 축산농가 및 농어민

KRA는 한국마사회법에 따라 종전에는 이익금의 60%를 특별적립금으로 출연했으나 2009년도부터 이익금의 70%를 특별적립금으로 출연하고 있습니다. 특별적립금은 축산 발전, 마사진흥, 농어업인 자녀 및 농어업인 후계자 장학사업, 농업·농촌에 대한 이해증진 및 농축산물 소비촉진사업, 농어촌 사회의 복지 증진 등을 위해 사용되고 있습니다. 2009년에는 전년대비 429억원(26.2%)이 증가한 2,069억원을 특별적립금으로 출연하였습니다.

(단위 : 억원)

구 분		2007년	2008년	2009년
특별적립금 출연금액	축산발전기금	988	1,312	1,655
	농어촌 복지사업	247	328	414
	계	1,235	1,640	2,069



• 지역사회

KRA는 매년 기부금을 별도의 사업비로 편성하여 농어촌 복지사업과 불우이웃 생계비 등 사회적 약자에게 중점 지원하고 있습니다. 농어촌의 다문화 가정 및 새터민 지원, 불임부부 시술 지원 등 사회적 이슈와 관련된 아이템을 선정하여 집중 운영하는 것이 특징입니다. 이밖에도 사업장 소재지의 불우한 이웃과 비인기 스포츠 종목 육성에 대한 지원 사업을 펼치고 있습니다. 2009년에는 전년 대비 8억원이 증가한 129억원을 기부금으로 집행하였습니다.

(단위 : 억원)

구 분	2007년	2008년	2009년
기부금 지원금액	110	121	129

• 채권자에 대한 분배

KRA는 설립 이래 무차입 경영을 지속적으로 유지하고 있습니다. 2009년 이자비용은 없으며, 2009년 이자수익이 339억원이 발생하였습니다.

소외된 이웃을 위해 기꺼이 내어주는 말진동 같은 존재가 되겠습니다.



KRA 지속가능경영의 주요과제

- 고객만족경영
- 인재존중 가치실현
- 경제적 가치창출과 기여
- 친환경 녹색경영
- 지역사회발전 추구

지역사회 기여

지역사회로부터 기업은 노동력과 시장 등의 생산활동 요소를 제공받고 있습니다. 이는 기업경영의 바탕이 되는 중요한 요소로서 기업은 곧 지역사회를 기반으로 성장 발전을 이루어가고 있습니다. 이에 지역사회와의 커뮤니케이션의 중요성을 인식하고 입체적으로 펼쳐가고 있는 사회공헌활동은 지역사회의 요구에 부응하기 위한 KRA의 적극적인 의사표현입니다.



더불어 잘사는 지역사회 발전 추구

KRA는 이익금 가운데 특별적립금 출연을 통한 축산농가의 발전, 농어촌 복지증진사업 및 농어민 자녀 장학금 사업 등을 펼치고 있습니다. 또한 기부금 지원, KRA Angels 봉사활동을 통해 우리사회의 어엿고 소외된 이웃에게 따뜻한 사랑을 전하기 위해 노력하고 있습니다. 아울러 경마공원 시설 무료개방, 말 체험 프로그램, 문화축제와 이벤트를 제공하여 지역주민과 관람객들에게 다양한 문화체험 기회를 제공하고 있습니다.

국내 최고의 농어촌·지역사회 복지증진 기여 기업 KRA



※ 출처 : 2009년 기업사회공헌백서(전경련)

KRA 이익금의 70%를 특별적립금으로 출연 농어촌 지원

■ 축산농가의 젖줄인 축산발전기금 확대

KRA 수익금의 70%를 특별적립금으로 조성하여 축산발전기금과 농어촌특별적립금의 재원으로 활용하고 있습니다. 축산발전기금은 축산물 수급안정 및 가격안정, 가축 개량 및 축산농가 경영개선, 축산물 유통개선, 축산사육기반 조성 재원으로 사용되고 있습니다. 이를 통해 FTA 이후 실의에 빠진 축산농가와 축산업계의 젖줄 역할을 하고 있습니다. 2008년 KRA는 경마수익금의 사회환원 확대를 위하여 특별적립금 출연비율을 70%로 확대하는 법개정을 추진하여 2009년 5월에 법개정을 완료함으로써 2009년에는 전년 대비 429억원이 증가한 2,069억원을 출연하게 되었습니다.

| 최근 3년간 축산발전기금 출연 내역 |

(단위 : 억원)

구 분		2007년	2008년	2009년
특별적립금	축산발전기금	988	1,312	1,655
	농어촌 복지사업	247	328	414
	계	1,235	1,640	2,069

■ 농어촌 장학사업 및 인재육성을 위한 해외연수 지원

KRA는 농어촌 자녀 장학사업 및 농어촌 복지증진 사업 시행을 위해 'KRA와 함께하는 농촌희망재단'을 2005년 농림수산식품부와 공동으로 설립하고 매년 특별적립금의 일부를 재단에 출연하고 있습니다. 농촌희망재단에서는 매년 농어촌 고교생과 대학생에게 장학금을 지급하고 있으며 미래 영농인력을 대상으로 해외 선진영농현장 연수사업을 지원해 오고 있습니다. 2009년에는 중·고·대학생을 대상으로 총 6,341명에게 77.9억원의 장학금을 지원했으며, 영농인력 71명을 대상으로 선진 3개국에 연수를 지원했습니다. 이 밖에도 영농인력 328명에게 2차에 걸쳐 농업기술 습득을 위한 국내연수를 지원하였습니다.

■ 농어촌 복지사업 및 문화사업 지원

축산발전기금의 일부는 농어촌 복지사업과 문화사업 활동을 통해 농어촌의 삶의 질을 증진하기 위해 활용하고 있습니다. 이를 위해 보건의료기기와 이동형 복지 차량, 취약계층 생활용품 지원하고 있으며 2009년에는 전국 노인 복지시설 24개소 233명을 대상으로 노인문화탐방을 시행하였습니다.

또한 단순 삶의 질 향상 뿐만 아니라 농어촌 문화·예술 인프라 구축을 위해 농어촌 문화사업을 추진해 왔으며 2010년부터 'KRA와 함께하는 농촌희망재단'에서 농어촌 문화·예술 기반 조성을 위한 사업을 시행하고 있습니다.



지역사회발전 추구
인재준출 가치실현
친환경 녹색경영



KRA의 향기가 피어나는 이웃사랑

■ 기부금 확대 지원

KRA는 특별적립금 이외에도 사업비로 매년 100억원 규모의 기부금을 편성하여 농어촌 공모기부사업, 불우이웃 돕기, 사회복지시설 지원, 비인가 체육단체 지원 등에 사용해 왔습니다. 2002년 이후에는 매출이 감소하더라도 기부금은 해마다 증액하여 편성했습니다. 이러한 기부금은 전국 31개 KRA Plaza 및 부산경남본부, 제주본부, 장수목장 등 KRA 사업장의 지역사회 복지사업에 쓰이고 있습니다.

사회복지공동모금회 등 전문 복지법인을 통해 불우이웃에게 생계비를 지원하고 있으며 이밖에 공익협업인, 스포츠발전 지원, 국가재난구호금 등 공공지원을 위해 기부금을 집행했습니다. KRA는 기업의 사회적 책임을 완수하기 위하여 2008년부터 해마다 기부금 운용규모를 10억원 확대하여 집행하고 있습니다.

농어촌 복지차량 기준	
구 분	차 량
2007년	85대
2008년	95대
2009년	100대

■ 농어촌 공모 기부사업 확대

KRA는 공모사업을 통한 농어촌 복지증진사업의 일환으로 매년 '농어촌사랑기부금' 및 '농어촌 복지차량'을 지원하고 있습니다. 농어촌 복지차량은 전국 각지의 농촌 소재 복지시설로 지원되어 장애인, 노인, 아동들의 이동을 위해 쓰이고 있습니다. KRA는 2004년부터 2009년까지 총 405대의 복지차량을 복지시설에 전달했습니다. 농어촌사랑기부금은 농어촌 지역에 소재한 복지시설 환경개선, 복지사업 확대에 쓰여지고 있으며 2008년도에 32억원을 지원하였고 2009년도에는 37억원을 지원하였습니다.

■ 결연을 통한 소외계층 돕기 프로그램

KRA는 사회공헌 실천에 대한 사회적 공감대를 폭넓게 형성하기 위해 장애인, 독거노인 등 불우이웃 돕기 결연과 소외계층을 지원하고 있습니다. 2009년도에는 불우청소년, 장애인, 독거노인, 한부모 가정 등 불우이웃 1,400여명에게 월 10만원의 생계비를 지원하였고 저소득층 968세대에게 김장 1만 포기를 전달하였습니다.

이밖에 저소득층 600세대에게 난방용 연탄 17만장을 지원하고 전국 27개소 사회복지시설에 쌀 가공식품과 추석에 송편 나눔 행사를 시행하여 따뜻한 사랑을 전하고 있습니다. 또한 '소외계층 소원 들어주기' 행사를 시행하여 임직원이 직접 주변 이웃들의 어려운 사정을 전달하여 병환 치료비를 지원하거나 생계비를 지원함으로써 형식적인 기부금 전달이 아닌 실제 필요한 곳에 쓰여지도록 하고 있습니다.



■ 비인가 스포츠 지원

KRA는 승마, 유도, 탁구 등 비인가 종목 및 스포츠 유망주 지원을 통해 우리나라 스포츠 활성화에 기여하고 있습니다. 특히 유도단·탁구단·승마단은 2008 베이징올림픽을 비롯하여 각종 대회에서 국위를 선양함으로써 세계 정상으로 도약하는 스포츠 강국의 발판을 마련해 나가고 있습니다.



KRA Angels 봉사활동으로 나눔경영 확산

KRA Angels는 2004년 1월 출범한 약 1,000명의 임직원 및 KRA Plaza 인근 지역주민으로 구성된 KRA 봉사단입니다. 매년 사회복지시설 봉사활동, 불우이웃돕기, 농촌일손돕기, 재해구호 활동 등을 통해 더불어 사는 사회 만들기에 동참하고 있습니다. KRA는 우리나라 기업평균 1인당 연 봉사활동 시간(11시간: 2008 한국기업·기업재단 사회공헌 박스)의 3배에 해당하는 32.2시간의 봉사활동을 자랑스럽게 펼쳐가고 있습니다.

구 분	2007년	2008년	2009년
총 봉사시간	32,275	33,596	34,597
연 참여인원(명)	5,967	5,830	5,623
직원 1인 평균봉사시간	29.8	31.5	32.2

■ KRA Angels 펀드 조성

전 임직원들이 매월 자발적으로 조성한 금액을 토대로 KRA Angels 펀드를 운영하고 있습니다. 이 펀드는 임직원 성금과 회사 기부금을 1:1 매칭하여 조성하고 있으며 2004년도부터 시행하여 2010년 9월까지 총 288,364천원을 적립하여 복지시설 지원등을 위한 재원으로 사용하고 있습니다.



■ 1부서 1복지시설 자매결연, 사회복지법인과 연계한 봉사활동

부서별로 25개 복지시설과 자매결연을 통해 지속적이고 체계적인 봉사활동을 전개하고 있습니다. 전 임직원이 목욕 및 나들이 지원, 무료 배식 활동 등의 봉사활동에 적극적으로 참여하고 있습니다. 임직원들이 자발적으로 참여하여 조직된 6개의 봉사동아리에는 모두 156명이 참가하고 있는데 휴일을 이용하여 바다 쓰레기 수거 활동, 사업장 인근 무의탁 노인, 소년소녀가장을 대상으로 도시락 배달 등의 다양한 봉사활동을 실천하고 있습니다. KRA는 전문 사회복지법인과 연계하여 김장나누기, 연탄 나눔 활동, 사랑의 한해 활동도 해마다 시행하고 있습니다.

■ 1사 1촌 자매결연, 농촌 어르신 영정사진 촬영

KRA는 서울·부산경남·제주경마본부별로 농촌마을과 자매결연을 맺고 해마다 농번기 농촌일손돕기, 자매결연마을 주민초청과 농산물 구매 등을 통해 상호유대를 강화해 나가고 있습니다. 2009년도에 연인원 874명이 참가하여 농촌 일손돕기 봉사활동을 전개하였습니다. KRA Angels 봉사단은 농촌 어르신을 대상으로 장수를 기원하는 영정사진을 촬영해 드리고 있습니다. 2009년도에는 전국 14개 지역을 돌며 882명의 어르신의 모습을 사진에 담았습니다.

■ 재해구호활동

KRA Angels는 수해지역 지원, 폭설피해 지원 등 크고 작은 국가적 재난이 발생할 때마다 입장 서서 위기 극복에 동참하고 있습니다. 특히 부회장을 단장으로 한 재난구호봉사단은 160명의 임직원으로 구성되어 활동하고 있습니다.

지역사회발전 추구
인재준중 가치실현
친환경 녹색경영

경마공원의 마문화 프로그램으로 시민 편익증진

KRA는 지역주민과 관람객을 대상으로 경마공원과 주요시설을 무료로 개방하여 휴식과 재충전의 장소로 운영하고 있습니다. 특히 가족놀이 공간 조성과 꽃을 이용한 공원화 사업(Flotopia), 말 테마 레저공간을 조성하고 있으며 재활승마 프로그램, 무료 승마강습과 같은 말 체험 프로그램, KRA Plaza를 중심으로 지역주민들에게 무료로 시행하는 문화강좌 교실 등을 운영하고 있습니다.



■ 지역주민을 위한 가족공원·말 테마 레저공간 조성

서울경마공원에서는 어린이에게 친숙한 '컬리버 여행기'를 테마로 컬리버와 함께 소인국, 가인국, 마인국을 탐험하며 다양한 포니를 체험하는 스토리로 구성된 포니랜드를 개장하였으며, 제주 경마공원에서는 말 체험동원원, 어린이 승마장, 트로이목마, 레이스호스 등 다양한 놀이시설이 조성된 어린이 모험랜드를 조성함으로써 제주지역의 관광산업에 기여하고 있습니다.

또한 서울경마공원은 삼계천, 워터베이크장 등 물놀이 시설을 확대·설치하여 가족 중심 물놀이 시설을 대폭 보강하였으며 부산경남경마공원은 사계절 별매장 슬레드 힐, 축구장, 농구장 등의 스포츠 콤플렉스, 캠퍼스동산, 비박분수 등 지역주민들이 손쉽게 방문하여 즐길 수 있는 공원시설을 새롭게 조성하였습니다. 특히 지역 주민들의 산책 등을 위한 친자연형 휴식공간을 위해 서울 경마공원은 아생화·무지개 정원을 부산경남경마공원은 수생 생태공원을 조성하였습니다.

국내 유일의 마문화 박물관인 마사박물관은 말의 역사와 문화를 아우르는 독특한 현정입니다. 부산경남경마공원은 자연과 말을 주제로 세계의 말 체험관, 마문화 테마파크를 2010년까지 조성하여 지역 주민들에게 마문화 체험공간으로 제공하고자 합니다.



시민을 위한 무료개방시설

- 서울 경마공원 : 건반선출, 가족공원(아생화/장미정원, 무지개 정원 등), 마사박물관, 축구장, 경마·승마체험관, 어린이승마장, 어린이 상설 체험장(도자기, 천연비누, 전통탈 만들기), 워터베이크 등
- 부산경남경마공원 : 세계 말 체험관, 사계절 별매장 슬레드 힐, 워터베이크, 아와공원정, 인라인스케이트장 등
- 제주 경마공원 : 피크닉장, 세계 말 체험동원원, 형문테마하우스, 공의 광장, 아름다운 승마장, 축구장 등



■ KRA Plaza 문화 프로그램 확대

• KRA Plaza 문화센터 운영

전국 31개 KRA Plaza에서는 경마가 열리지 않는 요일에 지역주민을 위한 다양한 문화강좌 프로그램을 운영하고 있습니다. 노래교실, 댄스교실, 영어교실 등 지역주민의 선호도가 높은 강좌로 구성되어 있습니다. 2009년 KRA Plaza 문화센터에는 연인원 717,466명이 참가하였으며 특히 다문화 가정을 위한 한글·문화강좌, 자녀 학습 프로그램에는 4,155명이 참가하였습니다.



• 다양한 축제와 공연

경마공원에서는 볼거리 제공과 다양한 문화 확산을 위해 봄맞이 꽃축제를 비롯하여 여름경마축제, 가을향기 축제, 경마문화축제를 시행하고 있습니다. 또한 라이브 음악회를 개최하여 관광객과 지역 주민들이 다양한 문화를 향유할 수 있는 기회를 제공하고 있습니다.

부산경남경마공원에서는 마문화와 가야 철기문화를 결합한 마철문화제를 개최하여 호응을 받았습니다. 부산 해운대에서 실시한 '해변 경마대회'는 언론의 뜨거운 관심을 받았습니다. 제주경마공원에서는 제주마 축제를 개최하여 제주 지역의 특색 있는 관광자원으로 지역 문화 발전에 기여하였습니다.

지역사회발전 추구
인재준중 가치실현
친환경 녹색경영



■ 말을 이용한 사회공헌 프로그램

• 재활승마

재활승마는 말산업을 영위하는 KRA의 획기적인 사회공헌 프로그램입니다. 재활승마는 최근 장애 아동의 신체적·정신적 회복을 돕고 건강한 사회생활을 지원하기 위한 과학적인 치료요법으로 각광받고 있습니다. 실제로 독일재활승마치료 연구사례에 의하면 환자 139명중 113명(80%)이 승마가 호전된 것으로 나타나는 등 재활승마의 치료효과가 입증되고 있습니다. 이에 KRA는 장애아동의 재활승마에 관한 산학 연계 체계를 구축하기 위하여 연세의료원과 MOU를 체결하여 재활승마 연구를 공동으로 진행하고 있으며 재활승마 국제 심포지움에 참석하고 있습니다. 이외에도 재활승마 시행을 위한 전문인력을 확충하기 위해 재활승마 교관 양성 프로그램을 운영하고 있습니다.

재활승마에 대한 정부의 관심과 재정적 지원 및 일반 기업들의 자발적인 동참을 유도하기 위해 재활승마 한마당을 개최하고 있습니다. 재활치료사, 복지사, 자원봉사자를 초청하여 재활승마 체험코너와 마장마술, 장애물 넘기 등 다채로운 행사를 펼쳐 재활승마에 대한 사회적 관심을 높이고 정부 차원의 지원 확대와 일반기업들의 참여를 높이는 계기를 마련하였습니다. 이밖에도 서울경마공원에서 시행하는 재활승마 감순, 찾아가는 재활승마, 재활승마한마당과 같은 프로그램을 통해 2009년에 총 630명의 장애 아동들이 재활승마를 체험하였습니다.

재활승마

사람과의 대화를 기피하는 정신 지체 장애아에게 동물과의 교감으로 사회성을 향상시키고, 신체 장애아에게 평소 쓰지 않는 근육기능의 사용으로 신체기능 회복에 도움을 줍니다.




| 재활승마 활성화 시스템 |



• 무료 승마감순

승마인구 저변 확대와 마문해 보급을 위해 일반인을 대상으로 무료 승마감순을 시행하고 있습니다. 서울경마공원 천문마장에서 인기리에 시행하고 있는 승마감순은 연간 1,500여명이 참여하고 있습니다.

특히 2008년부터 전개한 '전국민 말타기 운동'의 일환으로 청소년에 대한 승마체험을 지원하고 무료승마 기회를 확대하기 위하여 전국 초·중·고등학교를 찾아 1,777명에게 무료 승마체험 기회를 제공하였습니다. 또한 2009년부터 KRA Plaza 주관으로 지역내 저소득층 초등학교생과 중학생 340명을 대상으로 12일과정의 승마스쿨을 운영하여 청소년이 승마를 통하여 정서를 함양하고 체력을 단련시킬 수 있도록 하고 있습니다.



창의와 도전정신으로 똘똘 뭉친 인재들이 녹색 꿈을 펼쳐가는 일터로 가꾸어 가겠습니다.

KRA 지속가능경영의 주요과제

- 고객만족경영
- 인재준중 가치실현
- 경제적 가치창출과 기여
- 친환경 녹색경영
- 지역사회발전 추구

인재존중 가치 실현

경쟁이 가속화되는 사업환경과 기업들 둘러싼 이해관계자들의 요구가 급변하는 환경속에서 지속가능한 성장을 하기 위해서는 미래를 개척할 수 있는 인재를 확보하는 것이 중요합니다. 이에 KRA는 치열한 경쟁에 대응할 수 있도록 임직원의 역량을 향상하기 위해 노력하고 있습니다. KRA는 채용에서 퇴직 이후까지 인권과 다양성을 존중하며, 인재존중의 가치실현을 위해 기본적으로 국제노동 기준과 사업장의 지역 특성별 노동법규를 철저히 준수하여 성과 중교, 신분 등에 의한 임직원 차별과 아동노동, 강제노동 등 불합리한 노동관행을 미연에 방지하고 있습니다. 또한 임직원의 지속적인 능력개발을 지원하기 위한 프로그램 개발과 안전한 건강한 사업장 환경을 조성하고 있습니다. 아울러 종사자의 복지증진과 노사간의 화합, 창조적인 마인드 함양을 통해 건전한 기업문화를 형성함으로써 최고의 일터를 구현하고자 합니다.

■ 효율적이고 공정한 채용

KRA는 '07년 이후 직원채용 시 사회적 요청을 반영하여 연령, 학력, 성별에 따른 차별과 출신 학교에 따른 내부기준을 설정하지 않는 등 채용시 불합리한 제한사항을 전면 폐지하여 운영하고 있습니다. 전형과정상의 공정성을 기하기 위한 블라인드 인터뷰를 포함하여 심층 역량 면접을 실시하여 공정한 채용을 최우선 과제로 삼고 있습니다.

■ 사회형평적 인재 활용

사회형평적 인재활용을 위해 신입사원 채용시 지방인재 채용목표제(30%)를 설정 운영하고 있으며 2009년에는 신규입사자의 40%를 채용하였습니다. 또한 전문분야 여성 지원시 우선 보임, 여성 관리직 임용목표 설정, 여성리더십 특화교육과 같은 여성 우대제도를 시행하고 있습니다. 2009년 장애인 고용은 법정 고용의무 비율을 초과한 27명을 채용함으로써 사회적 책임을 다하고 있습니다.

■ 능력과 성과 중심의 인사관리

KRA는 개인의 능력과 성과 중심의 인사관리를 위해 직위공모제를 실시하고 있습니다. 2009년에는 직무가치평가를 기초로 핵심직위를 공모대상으로 선정하였으며 팀장(2급) 직위에 3급을 임용하는 등 직급을 타파하여 능력을 기반으로 하는 성과 중심의 인사를 단행하였습니다. 또한 의무공모로 선임되는 CEO와 상임감사 외 상임이사 직위에 대해서도 개방형 공모제도를 실시하여 역량있는 외부인사를 영입할 수 있도록 하였습니다.

임직원 능력 개발



■ 인재개발 프로그램

KRA는 미래의 성장을 주도할 인력을 양성하고 임직원의 역량을 개발하기 위하여 교육니즈 개발을 통한 수요자 중심의 교육체계를 구축하였습니다. 핵심인재를 전략적으로 육성하기 위하여 차별화된 핵심인재 교육을 실시하고 있으며 전문 자격증 취득과 실무 연수를 지원하고 있습니다. 2009년에는 임직원을 대상으로 계층별 교육, 직무공동교육, 직무전문역량교육, 말산업 전문 강사 양성을 위한 교육을 실시하여 직원 1인당 평균 81시간의 교육을 시행하였습니다.

직무전문 역량과정 교육은 자기주도적 학습과 성과지향적으로 추진하여 사이버 연수원에서 학습자가 수강과정을 직접 선택하거나 직무에 적합한 과정을 학습하게 함으로써 학습 자율권을 향상시켰습니다. 직무에 대한 전문지식을 축적하고 개인의 역량을 강화하기 위해 노무전문과정, 법무전문과정, 수의사 기술연수, 해외 경마시형제 실무연수 등과 같은 직무전문 역량과정을 개설하였습니다.

▶ 인재개발 추진전략



■ 핵심인재 양성교육

KRA의 미래를 이끌어갈 핵심인재를 체계적이고 전문적으로 양성하기 위해서 말산업전문가, 경영전문가, 기술전문가 과정을 운영하고 있습니다.

2009년에는 영국 말산업 MBA 과정을 신설하여 해외연수 지역을 확대하였으며 국내 우수대학 전문과정에 위탁하여 실시하고 있는 위탁교육 대상자를 상위 직급자에서 실무자인 4급까지 확대함으로써 젊은 인재를 발굴하기 위해 노력하고 있습니다.

말산업전문가 과정으로는 미국 예리조나 주립대 경마전문가 과정, 영국왕립농업대학 말산업 MBA 과정 등이 있으며 경영전문가 과정으로 서울대 공기업 정책대학원, KAIST 경영대학원 I-MBA 과정, 기술전문가 과정으로 수의사 경주마 수술기술 연수, 서강대·전북대의 석박사 학위과정 등을 운영하고 있습니다.

일하기 좋은 일터 구현

■ 직원의 안전

KRA는 업무 현장에서의 재해 발생을 예방하고 직원의 건강을 관리하여 업무 생산성을 높이고 직장내 대한 만족도 향상을 통해 행복한 직장을 만들어가기 위해 노력하고 있습니다. 이를 위해 산업안전보건 현안에 대하여 심의 의결을 기치는 가구를 정기적으로 운영하고 있으며, 매월 1회 이상 정기안전보건교육과 경마사업의 특성상 발생할 수 있는 비상사태에 대비하여 소방서 등 유관기관과 합동으로 실제 상황과 같은 가상훈련을 연 4회 이상 실시하여 산업재해 예방을 위해 노력하고 있습니다.



■ 건강 증진 활동

매년 1회 전직원을 대상으로 국내 우수 병원에 의뢰하여 건강검진을 실시하고 있습니다. 건강검진 결과 유소견자로 판명될 경우 인사팀에 의뢰하여 진료 가능한 부서로 전보조치 및 개인별 건강상담과 질병에 대한 특별교육을 실시하고 개인별 건강관리 프로그램을 실시하고 있습니다. 조직내 커뮤니케이션을 활성화하고, 업무 스트레스 경감을 통한 업무 효율성 극대화를 위해 직장내 스트레스와 정신 건강 문제, 부부 및 자녀문제 등 가족관계에 대해 KRA 부속 심리상담 센터인 UCan Center 전문 심리상담사와 상담하는 EAP(Employee Assistance Program)제도를 운영하여 효용을 얻고 있습니다.

■ 가족친화형 복지제도

선진형 복지제도 구축을 목표로 모성보호와 육아 부담 완화를 위한 가족친화형 복지 제도와 개인 삶의 질 향상을 위한 복지제도를 실시하고 있습니다. 가족친화형 복지제도는 육아휴직제, 여직원 휴게실 설치, 수유실 설치로 모성 보호 및 직원 자녀를 위한 영어, 스키캠프 등의 복지 서비스를 펼치고 있습니다. 특히 2010년에는 직장 보육시설 설치하여 운영하고 있습니다.

직원의 학습요구 충족과 외국어 능력 향상을 위해 학습장려금을 지급하고 있으며 직원 식당을 리모델링하고 사내 헬스장 환경 개선을 통해 근무환경 만족도를 향상하기 위해 노력하고 있습니다. KRA는 퇴직신탁과 연금신탁에 가입하여 퇴직금 재원을 안정적으로 확보하기 위해 노력하고 있습니다. 아울러 직원의 은퇴 후 안정된 생활 보장을 위해 2010년부터 퇴직연금 제도를 도입하여 시행하고 있습니다.



열린 기업문화, 노사관계 선진화

미래의 지속가능한 성장을 위해 노사간의 협력관계는 필수적입니다. 이에 KRA는 노사간 상호이해와 원활한 커뮤니케이션을 통해 생산적 노사관계를 정립하는 등 노사관계 선진화를 실천하고 있습니다.

임금 및 근로조건, 복지후생에 관한 사항 등 근로자에게 중대한 영향을 주는 사안의 경우 단체교섭을 실시하여 이외에도 노사대표 면담, 정기노사협의회, 실무노사협의회, 노사간담회, G.N.S(노조간부와 실무부서간 대화 채널) 등 다양한 노사 공동 협의 프로그램을 활성화 하고 있습니다. 특히 노사협의회는 매 3개월마다 정기적으로 회의를 소집하여 단기 및 중·장기 경영계획, 경영실적과 전망, 재무구조에 관한 일반 현황, 자선현황과 운영현황 등에 대하여 조합에게 보고·설명하도록 하여 주요 경영사항에 대하여 노동조합의 의견을 수렴·반영하고 있습니다.


KRA 노사는 상생의 노사문화 정착과 근로자의 삶의 질 향상, 열린경영 실천을 통한 신명나는 기업문화 창출을 위해 2009년 9월에 노사 한마음 공동선언을 선언하였습니다.

또한 공기업으로서의 사회적 책임 수행과 고령 분당을 위해 2년간(2008년~2009년) 임금을 동결하고 신입사원 임금동 임금구조 개편에 합의 하였습니다. KRA는 노사간 지속적인 커뮤니케이션을 통해 앞으로도 노사 상생협력의 모범적인 모델로서 사회에 기여하고 국민에게 사랑받는 공기업이 될수 있도록 지속적인 노력을 기울이겠습니다.



KRA 노동조합

1970년 설립된 노동조합은 3급 이하 직원을 가입대상으로 하며, 입사하면 자동으로 가입되는 Union shop 제제입니다. KRA 노동조합은 한국노동조합총연맹 소속으로 KRA에 근무하는 모든 조합원들은 노동조합의 결성 및 결사의 자유를 보장받고 있습니다.



친환경 녹색경영은 사회구성원의 행복한 삶과 기업 생존의 밑거름입니다.
KRA가 그려가는 녹색성장의 미래는 말입니다.

KRA 지속가능경영의 주요과제

- 고객만족경영
- 경제적 가치창출과 기여
- 지역사회발전 추구
- 인재존중 가치실현
- 환경경영을 기반으로한 친환경 녹색경영

말산업을 기반으로한 친환경 녹색경영

기업은 경영활동을 통해 경제적 가치를 생산하는 한편으로 환경보호에 대한 책임을 지고 있습니다. 기업활동의 확장에 따라 발생하는 에너지 소비나 유해물질 발생은 불가피한 측면이 있지만 이러한 환경적 요소들을 최소화하는 노력이 요구되고 있습니다. 이에 KRA는 지역사회에 미치는 영향을 최소화하기 위해 친환경 경영활동을 펼쳐나가고 있습니다. 또한 소극적인 환경보호에만 만족하지 않고 환경보호와 경제 발전의 공존이라는 미래 성장 패러다임에 적합한 말산업을 통해 신성장 동력을 창출하고 녹색성장의 비전을 실현하고자 합니다.

녹색성장의 대표 공기업 KRA

정부에서는 2020년까지 국가 온실가스 배출량의 30%(2005년 기준 4%)를 감축하기 위해 '온실가스-에너지 목표관리제'를 추진하고 있으며, 효과적인 온실가스 배출량 감축을 위해 환경부는 470개 기업과 공공기관을 관리업체(국내 온실가스 배출량의 60% 차지)로 지정하였습니다. KRA는 이에 해당되지 않아 관할기관에 온실가스 배출 명세서 및 감축 이행계획서를 제출해야 할 의무가 없습니다. 그러나 녹색성장이라는 국정과제에 적극 동참하고 기후변화에 대응할 녹색산업 중의 대표 산업으로 주목받고 있는 말산업을 육성하기 위해 선도적으로 에너지 관리와 녹색성장에 관심을 기울여 왔습니다.

앞으로도 KRA는 사회책임경영과 지속가능한 경영을 위해 말산업과 녹색성장의 연계를 위해 매진하겠으며 이를 위해 2011년부터는 그 동안 관심을 가져온 친환경 녹색사업장 구축 및 녹색생활 실천운동의 지속적 시행 외에도 '에너지 탄소배출 총량에 대한 인벤토리 구축', '탄소정보 공개', '저탄소 녹색바람회 참가', '녹색성장 관련 국제기구 가입' 등의 구체적인 계획을 수행함으로써 미래 다가를 녹색시대에 대비하고 국가경제 발전에 이바지하겠습니다.

KRA 녹색성장 비전과 전략

KRA는 국내 최상위의 녹색성장 기관으로 우뚝 서기 위해 2010년에 녹색성장TF팀을 발족하고 'KRA 녹색성장계획'을 수립하였습니다. KRA 녹색성장 비전은 '말산업을 통하여 녹색성장을 선도하는 KRA'이며, '말산업 육성을 통한 녹색성장 구현', '친환경 녹색사업장 구축', '에너지 절약과 녹색생활 실천'이라는 3대 전략을 통해 달성될 것입니다. 아울러 3대 전략을 뒷받침하기 위한 10대 추진과제를 정하여 실천력을 강화하여 우리나라를 대표하는 친환경 녹색기관으로 성장하기 위해 최선을 다하고 있습니다.

녹색산업으로서의 말산업

- 말산업은 소, 돼지, 닭 등 타 가축 대비 오염량이 상대적으로 낮음
- 타 축종대비 그루가가지 업종으로 성장 잠재력이 큼
- 산업적 측면에서 전·후방산업 파급효과가 큰 업종임
※1차산업(말 사육) → 2차산업(사료, 제약품, 창구) → 3차산업(경마, 승마 등)
- 말 사육에 필요한 넓은 초지는 농촌의 여대나타(Amenity, 정주성/농촌다움) 보존에 기여
- 초지나 녹지는 열, 도로 등 콘크리트 구조물과 같은 그레이 인프라가 아닌 국토 보존과 미려세미를 위한 그린 인프라 투자임

비전

말산업을 통하여 녹색성장을 선도하는 KRA

3대 전략

- 말산업 육성을 통한 녹색성장
- 친환경 녹색 사업장 구축
- 에너지 절약과 녹색생활 실천

10대 추진 과제

- 말산업육성법 제정
- 호스파크 조성
- 승마활성화를 통한 말 자원 확대
- 말 전문인력 양성
- 경마공원 테마파크 조성
- 모나랜드 조성
- 영한 등 신규계회사에 녹색성장 반영
- 에너지 절약 실현
- 태양광 등 신·재생 에너지 설치
- 녹색생활 실천

말산업 육성을 통한 녹색성장

■ 말산업육성법 제정 추진

말산업 기반조성과 경쟁력 강화를 통한 농촌경제 활성화를 위해 말산업육성법 제정을 추진하고 있습니다. 말산업육성법이 제정되면 말산업 종합계획의 효율적 집행을 위한 세부시책 시행 및 말산업 연구소의 설치 운영을 위한 전담기관으로 선정됨으로써 녹색산업으로서의 말산업 육성에 박차를 가하게 될 것입니다.



■ 말산업 저변 확대를 위한 승마 활성화와 전문인력 양성

생활승마 활성화를 위해 지자체 승마장 및 민간승마장 등의 설치를 지원하고 전국 규모 승마대회 및 생활승마 동호인 단체의 전국 단위 승마대회 개최를 지원하고 있습니다. 또한 승마 저변 확대와 승마 수요 창출을 위해 청소년·교사·가족·농어촌 학생 프로그램 등 전국민 말타기 운동을 시행하고 있으며 2010년에는 전국민 말타기 운동 프로그램 운영에 11억원을 지원하였습니다. 이와 함께 승마 활성화를 뒷받침하기 위해 고부가가치 말생선, 육성 유통 및 활용을 위한 우수 씨수말 및 씨암말의 도입, 생식기술 향상을 위한 전문인력 해외연수, 전문 기술 연구개발 및 생식농가 기술 전파, 후기육성시설 확충, 경매활성화 등도 적극 추진하고 있습니다.

■ 말산업 관련 녹색성장 일자리 창출

KRA는 현재 선진국의 10% 수준인 국내 말산업 분야 직접 고용비율을 2014년까지 13.6% 수준으로 향상시켜 국내 경제성장의 신성장 동력으로 말산업을 육성할 계획입니다. 이를 위해 영전경마공원, 직영 및 민간승마장, 호스파크 등 말산업 인프라 구축을 계획하고 있습니다. 이와 더불어 말사육 농가 고용규모 및 연관산업의 확대를 통해 총 6,975명의 고용인력이 신규 창출될 전망입니다.

친환경 녹색사업장 구축



KRA는 전국 3개 경마공원을 지역별 특성에 맞춘 가족 중심의 친환경 테마파크로 조성하기 위해 노력하고 있습니다. 이를 위해 녹색공간을 확대하고 기존의 단조로운 조경공간을 생태·문화 체험 공간으로 특화하는 노력을 지속적으로 전개하고 있습니다. 또한 신규 건설 예정인 호스파크 및 영천경마공원에도 대규모 녹지공간을 확보하여 친환경 녹색사업장을 건설할 계획입니다.

| 친환경 녹색공간 확충 |

■ 녹지량

	2010	2014	증가
녹지량	1,171천㎡ (355천평)	2,316천㎡ (702천평)	2,316천㎡ (+98%증가) (345천평)

- 2010년 3개 경마공원 녹지량은 1,171㎡임
- 2014년 영천, 화음사업 완성시 녹지량은 2,316㎡로 약 98% 증가 예상
- 참고로 3개육장 녹지량은 2010년 현재 3,622천㎡, 녹지비율은 90% 수준임

■ 호스파크내 친환경 생태공원 조성 추진

일산업을 통한 녹색성장의 모델로 경기도 화성 간척지 32만평 부지 위에 2015년까지 호스파크를 조성할 예정입니다. 5만평 이상의 주르내 공간을 초지 생태공원과 자연학습장으로 활용하고 탄소 흡수원으로 주변에 녹색 숲을 조성할 계획입니다. 또한 야분을 비로 자연화하고 친환경 오·폐수 처리시설로 정화 처리된 물을 조경에 재활용(중수도시설 설치)하여 자연 순환형 축산단지를 조성하고 간척지를 친환경 녹지 공간으로 재창조할 것입니다. 이와 함께 호스파크 내에는 태양열·태양광·풍력 등 신재생 에너지를 사용하여 에너지 절감형으로 설계된 친환경 건축물이 입주하고 그린 마사 및 그린 오피스 시범 설치, 마전용도로(馬道) 및 저탄소 자전거길이 조성되어 녹색산업의 산 교육장으로 활용될 예정입니다.



■ 포니랜드 조성

KRA는 서울경마공원·부산경남경마공원·제주경마공원내에 포니랜드를 조성하고 전 세계 다양한 종의 포니(조랑말)를 도입하여 어린이들이 말과 친해지는 기회를 제공함으로써 자연과 사람이 어울리는 친환경 생태공원으로 거듭나기 위한 노력을 기울이고 있습니다. 앞으로 유소년 포니클럽 운영을 통하여 어린이들이 말체형을 통해 자연과 동물을 접할 수 있는 기회를 지속적으로 제공할 예정입니다.



■ 그린 오피스 환경 조성

서울경마공원은 오염원 실내 공기를 정화 하고 컴퓨터·프린터 등 각종 사무기기에서 발생하는 전자파로 근로자가 유해환경에 노출되는 것을 막기 위해 사무공간에 수경 재배화분을 비치하고 본관 옥상 공간을 활용하여 조경을 식재함으로써 실내 온·습도 유지를 통한 에너지 절감 및 친환경적 사무환경 조성을 위해 노력하고 있습니다.

또한 도심에 위치한 전국의 31개 지점 건물들에 대해 LED 전등 교체, 사무실 책분 비치 및 베란다 차단 조성, 물 절약 및 자원 재활용 시스템 운용, 에너지 효율을 위한 리모덜링 등을 통하여 녹색 사무 환경을 조성하고 있습니다.



에너지 절약과 녹색생활 실천



■ 에너지 목표관리제를 통한 에너지 소비 관리

에너지 절감을 위해 에너지 목표관리제를 수립하여 에너지 소비량을 관리하고 있으며 전 사업장의 전력 및 연료(LNG) 사용량을 최근 2개년 에너지 평균 소비량 대비 절감하여 사용할 수 있도록 노력하고 있습니다. 이를 위하여 임직원 스스로 에너지 절약을 실천할 수 있도록 텀별 에너지 지침서를 선정하여 텀별 실적 점검 및 평가, 하절기 및 동절기 에너지 관리실태를 점검하고 있습니다. 또한 노후 냉난방기 교체, 냉동기 세관공사를 통한 열효율 향상을 위해 노력하고 있으며 사무공간과 경주 관람대 지역, 주르내 공원 시설에 에너지 절약형 조명기구인 LED를 설치하여 에너지 낭비 요인을 개선하고 있습니다.

| 에너지 소비 실적(본부 기준) |

구 분	2007년	2008년	2009년
전기(KWH)	21,436,971	21,406,701	23,200,487
가스(MB)	1,143,082	1,234,688	1,151,440
수도(톤)	409,102	423,061	421,560

| 2010년 LED 조명 설치로 인한 에너지 절감내역 |

구 분	연간 절감 전력량(Kw)	연간 절감 CO ₂ 발생량	조명효과
서울경남공원	109,584	47,888kg	수령 30년 소나무 4,024 그루
부산경남경마공원	75,630	33,050kg	수령 30년 소나무 2,777 그루

■ 신·재생에너지 설비 확대 설치

환경에 주는 부정적인 영향을 최소화하고 저탄소 녹색에너지 시스템을 구축하기 위하여 태양열·풍력을 활용한 신재생 에너지 시스템을 적극적으로 구축하고 있습니다. 전 사업장에 지속적으로 신재생 에너지 설비를 확대 설치하고 있으며 2010년에도 태양열 급탕 설비와 태양광 및 풍력 병합발전 설비를 설치하였습니다. 이는 해마다 346,544kg의 CO₂ 발생량을 절감하는 효과가 있으며 수령 30년 소나무 29,122그루를 조림한 효과와 동일합니다.

구 분		연간 절감 CO ₂ 발생량	조명효과
서울	태양열 급탕설비 (자정 보육시설, 대치시설등)	328,285kg	수령 30년 소나무 27,587그루
	태양/풍력 병합발전 설비 (대치시설)	15,732kg	수령 30년 소나무 1,322그루
부산	태양열 급탕설비 (대치시설, 아인화정실등)	5,072kg	수령 30년 소나무 426그루

■ 선진 오수처리시스템 구축 및 지하수 재활용

KRA는 생활오수와 마사지역에서 발생하는 축산폐수를 자체 오수처리시설과 축산폐수 처리 시설을 통해 환경법 기준에 맞게 처리하고 있습니다.

2009년 오수와 축산폐수에 대한 처리 후 수질검사에서 모두 법적기준보다 훨씬 낮은 평균치를 기록하였습니다. 오수는 SS(부유물질)가 법적기준의 16%인 3.21ppm만 검출되었고, BOD(생물학적 산소요구량)는 법적기준의 36.7%인 7.35ppm이 검출되었습니다. 축산폐수에서는 SS는 법적기준의 10.8%인 16.27ppm, BOD는 7.9%인 11.88ppm, T-N(총 질소량)이 6.3%인 16.55ppm, T-P(총 인량) 3.1%인 1.55ppm 검출되었습니다.

UN이 발표한 물 부족 국가인 우리나라의 현실을 감안하여 우수 저장시설, 오폐수 재활용 시설, 빗물 재활용 시스템을 구축하여 빗물과 오폐수, 지표수 등을 조경수, 공원내 물놀이용으로 활용하고 있습니다. 이를 통해 연간 18,560톤의 수자원을 절감하고 있으며 금액으로 환산하면 약 30,624천원에 달합니다.

■ 목표관리에 의한 대기 오염물질 최소화

스카로 대기오염 배출기준을 법적 기준치 이하로 관리하는 것을 목표로 설정하고 대기 오염물질을 최소화하기 위해 노력하고 있습니다. 2009년에는 전년도에 이어 매연, 먼지, Sox(황산화물), CO(일산화탄소), Nox(질산화물)가 모두 법적기준치 이하로 관리되었으며 NH3(암모니아), H2S(황화수소), HCL(염화수소), Cl2(염소), CS2(이황화탄소)는 검출되지 않았습니다.

■ 생활폐기물 재활용률 향상

2009년에는 KRA 서울경마공원 기준으로 총 2,543톤의 생활폐기물이 발생하였습니다. 이는 전 년도의 2,690톤보다 발생량이 5.5% 감소한 수치입니다. 반면 재활용은 전년도 739톤보다 11.8% 향상한 826톤으로 나타났습니다.

■ 녹색생활 실천 캠페인 실시

고유가 시대 에너지 절약에 의해 대중교통 이용, 자전거 이용을 적극 권장하고 있으며 이를 위해 자전거 거치대 설치, 직원차량 미운행 캠페인 등을 지속 시행하고 있습니다. 또한 녹색생활 실천을 위해 음식물 쓰레기 줄이기 및 재활용 추진, 업무용 하이브리드 경차 구매, 고객을 대상으로 하는 셔틀버스 운영, 승용차 협회다가 운동 전개, 카풀 차량 우대 제도를 실시하고 있습니다. 이 외에도 저탄소 녹색인증 제품 우선 구매, 사무용품 절약 생활화 등의 캠페인을 연중 시행하고 있습니다.

※ KRA는 최근 3년동안 중대한 유해물질 유출사실이 없으며, 환경법규 위반으로 부과된 벌금과 제재 사실이 없습니다.



부가정보

GRI G3 마조프



GRI G3 대조표

프로필		
항목	항목명	페이지 보고수준
1.1	최고 의사결정권자가 보고 조직 및 전략과 지속가능성의 연관성을 밝힌 선언문	4-5 ●
1.2	주요 영향, 위험 요인 및 기회에 대한 기술	4-5 ●
조직 프로필		
2.1	조직명	7 ●
2.2	대표 브랜드, 제품 및 서비스	7-9 ●
2.3	조직 구조	7 ●
2.4	본사/본부 소재지	7 ●
2.5	보고 조직이 영입 중인 국가 수, 주요 사업장이 있거나 보고에서 다루는 지속가능성에 관련된 연관을 갖는 국명	7 ●
2.6	소유구조 특성 및 법적 형태	7, 11 ●
2.7	대상 시장	7, 28-31 ●
2.8	보고 조직의 규모	7 ●
2.9	보고 기간 중 규모, 구조 또는 소유구조상의 중대한 변화	없음
2.10	보고 기간 중 수상 내역	16, 26 ●
보고 매개변수		
3.1	보고 대상 기간	3 ●
3.2	가장 최근 보고서 발간 일자	3 ●
3.3	보고 주기	3 ●
3.4	보고서 및 관련 내용에 대한 문의처	3 ●
3.5	보고 내용 정의 프로세스	없음
3.6	보고 경계	3 ●
3.7	보고 범위 또는 보고 경계상의 구체적인 처리사항 기술	3 ●
3.8	형식 회사, 자회사, 임대 시설, 외부 업무 등 기간별 또는 조직간 비교 가능하게 큰 영향을 줄 수 있는 관계에 대한 보고 기준	N/A
3.9	성과 지표 등 기타 정보 수집 과정에서 적용된 예측을 보완하는 가정과 가정을 포함한 제3자 측정 기법 및 계산 기준	N/A
3.10	이전 보고서에 제시된 정보의 재기술로 인한 효과 및 재기술 사유	N/A
3.11	이전 보고 기간 대비 범위, 경계 또는 측정방식상의 큰 변화	3 ●
3.12	보고서 내에서 표준공시 사항의 위치를 나타내는 표	57-59 ●
3.13	보고서에 대한 외부감사를 구하기 위한 정책 및 현재 활동	없음
지배구조, 책임, 참여		
4.13	다음과 같은 협회 : 산업 협회 및 국가별/국제적 정책 기구 참여심 획득 현황	10 ●
4.14	참여한 이해관계자 그룹 목록	17-18 ●
4.15	참여한 이해관계자 식별 및 선정 기준	17-18 ●
4.16	참여 유형, 이해관계자 그룹별 참여 빈도 등 이해관계자 참여 방식 현황	17-18 ●
4.17	이해관계자 참여를 통해 제기된 핵심 주제와 관심사, 이에 대한 대처방식	없음

항목	항목명	페이지	보고수준
경 제			
EC1	직접적인 경제적 가치의 창출과 배분	28-34	●
EC2	기후 변화의 재무적 영향과 사업활동에 대한 위험과 기회	49-55	●
EC3	연급 지원 범위	46	●
EC4	정부 보조금 수혜 실적	32	●
EC6	주요 사업장의 현지 구매 정책, 관행 및 비율	N/A	
EC7	주요 사업장의 현지인 우선 채용 절차 및 현지 출신 고위 관리자 비율	N/A	
EC8	공익을 우선한 인프라 투자 및 서비스 지원 활동과 효과(지원형태 구분 포함)	36-42	●
환 경			
EN1	중량 또는 부피 기준 원료 사용량		N/A
EN2	재생 원료 사용 비율		N/A
EN3	1차에너지원별 직접 에너지 소비량	54	●
EN4	1차 에너지원별 간접 에너지 소비량	54	●
EN8	공급원별 총 취수량	54	●
EN11	보호 구역 및 생물다양성 가치가 높은 구역 또는 주변지역에 소음, 열대, 진동하고 있는 토지의 위치 및 크기		없음
EN12	보호 구역 및 생물 다양성 가치가 높은 구역에서의 활동, 제품, 서비스로 인하여 생물 다양성에 미치는 영향		없음
EN16	직·간접 온실가스 총 배출량	50	●
EN17	기타 간접 온실가스 배출량	50	●
EN19	오존층 파괴 물질 배출량	54-55	●
EN20	NOx, SOx 및 기타 주요 대기 오염물질 배출량	54-55	●
EN21	최종 배출자별 총 폐수 배출량 및 수질	55	●
EN22	형태 및 처리방법별 폐기물 배출량	55	●
EN23	중대한 유해물질 유출 건수 및 유출량	54-55	●
EN26	제품 및 서비스의 환경 영향 자강 활동과 성과	49-55	●
EN27	판매된 제품 및 관련 포장재의 재생 비율		N/A
EN28	환경 범규 위반으로 부과된 벌금액 및 비공전적 제재 건수	55	●
노 동			
LA1	고용 유형, 고용 계약 및 지역별 인력 현황		없음
LA2	직원 이직 건수 및 비율		없음
LA4	단차 고섬 적용 대상 직원 비율	47	●
LA7	부상, 직업병, 손실 일수, 결근 및 업무 관련 재해 건수(지역별)		없음
LA8	심각한 성희롱 피해 직원 및 고가치 고객과 자원원을 지원하기 위한 교육 훈련, 상담, 예방 및 대응 전략 프로그램	46	●
LA10	직원 형태별 일인당 연평균 교육시간	45	●
LA13	이사회 및 직원의 구성 현황	7, 12	●
LA14	직원 범주별 남녀 직원간 기본급 비율		없음

항목	항목명	페이지	보고수준
인 권			
HR1	인권 보호 조항이 포함되어 있는 인권 심사를 통과한 주요 투자 협약 건수 및 비율		N/A
HR2	주요 공급업체 및 계약업체의 인권 심사 비율		N/A
HR4	총 차별 건수 및 관련 조치		N/A
HR5	결사 및 단체 고압의 자유가 심각하게 침해될 소지가 없다고 판단된 임무분야 및 해당권리를 보장하기 위한 조치	44, 47	●
HR6	아동 노동 발생 위험이 높은 사업 분야 및 아동 노동 근절을 위한 조치	44	●
HR7	강제 노동 발생 위험이 높은 사업 분야 및 강제 노동 근절을 위한 조치	44	●
사 회			
SO1	업무활동의 시작, 운영 종료 단계에서 지역사회영향을 평가하고, 관리하는 프로그램의 특성, 범위 및 실효성		N/A
SO2	부패 위험이 분석된 사업 단위의 수 및 비율		없음
SO3	반부패 정책 및 절차에 대한 교육을 받은 직원 비율	14-16	●
SO4	부패 사건에 대한 조치		없음
SO5	공공 정책에 대한 입장, 공공 정책 수립 및 로비 활동 참여		N/A
SO8	법률 및 규제 위반으로 부과된 벌금 및 비공판적 제재 건수	16	●
제품책임			
PR1	자원을 바탕으로 제품 및 서비스의 건강 및 안전 영향을 평가한 2018 사업영역의 단계 주요 제품 및 서비스의 해당 평가 실시 비율		N/A
PR3	절차상 필요한 제품 및 서비스 정보 유통, 그러한 정보 요건에 해당되는 주요 제품 및 서비스의 비율		N/A
PR6	광고, 판촉, 스폰서십 등 마케팅 커뮤니케이션과 관련된 규제, 표준 및 자발적 규칙 준수 프로그램	16	●
PR9	제품 및 서비스 공급에 관한 법률 및 규제 혁신 위반으로 부과된 벌금 액수		없음



www. **KREA** .co.kr

