



تقرير سير العمل للشركات

UN Global Compact Communication on Progress

اسم الشركة: مكتب عمارة الهندسي
التاريخ: 4 - أيلول - 2011
العنوان: دخلة مخبر سلطنة - جانب مشفى المواساة - مزة - دمشق
تاريخ العضوية: 4 - ايلول - 2008
البلد: سوريا
عدد الموظفين: 12



بيان الدعم :

ان مكتب عمارة الهندسي يدعم المبادئ العشرة للاتفاق العالمي في مجالات حقوق الإنسان والعمل والبيئة ومكافحة الفساد.

فنحن و من خلال بحثنا و سعينا الدائم لاستخدام التقنيات الصديقة للبيئة نسعى لنشر ثقافة الاستدامة، و المساهمة في توعية المجتمع لضرورة التوجه الى مصادر الطاقة المتجددة. بالإضافة الى جهدنا المتواصل لخلق ظروف عمل اكثر راحة و تحسينها من حيث التوصيف و الأتمتة و المتابعة، بهدف المساهمة في الوصول لمجتمع أكثر تنمية و مسؤولية و شفافية و أقل فسادا و بيروقراطية.

تتعرض هذه التطلعات، في تعاملنا سواء مع الموظفين أو تعاملنا مع المقاولين و العمال و الموردين بالإضافة الى العملاء.

كما نسعى من خلال مشاركتنا في الفعاليات و الندوات، الى زيادة التوعية في مجالات حقوق الانسان، و تطبيقها في مجال عملنا.

و من خلال تطوعنا في عدد من الجمعيات الأهلية، نسعى الى مساعدة اصحاب الأفكار الى تحولها الى مشاريع على الأرض، و تحويلهم من طالبين لفرص العمل الى خالقين لها. و من خلال مساهمتنا في اطلاق مثل هذه المشاريع الصغيرة، نسعى الى زيادة فرص العمل و الحد من البطالة.

اننا نطمح بسعيينا هذا لأن تكون مبادئ الميثاق العالمي العشرة، جزءا من ثقافتنا و اسلوبنا في العمل.

المدير التنفيذي
خالد الفهد



حقوق الانسان :

المبدأ الأول: يتعين على المؤسسات التجارية دعم و احترام و حماية حقوق الانسان المعلنة دوليا.
المبدأ الثاني: التأكد من أنها ليست ضالعة في انتهاكات حقوق الانسان.

ان مكتب عمارة الهندسي ملتزم بالمساواة، و ينبذ اي تمييز على أساس الدين أو الطائفة أو العرق.

يتجلى هذا الالتزام سواء داخليا مع الموظفين، أو في تعاملاته مع مختلف أنواع الموردين أو المقاولين أو العمال. و يتم احترام حرية جميع المتعاملين ضمن اطار سياسة المكتب، ولا يتدخل في الأمور الشخصية الا اذا تعارضت مع قواعد العمل، كما يتم احترام أوقات الراحة و العطل الرسمية.

و بحكم التعامل الدائم مع شريحة واسعة من العمال و أصحاب المهن، يعتبر المكتب كرامة الانسان فوق كل شيء، و عليه لا نسمح بحصول أي تجاوزات في هذا الخصوص.

و بما أن المكتب مرخص و مسجل في عداد المكاتب الهندسية، يلتزم بأصول العمل الهندسي المطبق في نقابة المهندسين في سورية.

كما نسعى باستمرار لحضور النشاطات المحلية المعنية بنشر الوعي و التعريف بحقوق الانسان، و حث الموظفين و شبكة المتعاملين على الاستمرار بتغطية هذه الفعاليات.

بالإضافة للمشاركة ببعض هذه النشاطات كجزء من حملات التوعية، و ذلك بالتعاون مع الجمعيات الأهلية التي ينتسب اليها موظفو و ادارة المكتب.



اليد العاملة :

المبدأ الثالث: يتعين على المؤسسات التجارية احترام تكوين الجمعيات و الاعتراف الفعلي بالحق في المساهمة الجماعية.

المبدأ الرابع: القضاء على جميع أعمال السخرة و العمل الاجباري.

المبدأ الخامس: الالغاء الفعلي لعمل الأطفال.

المبدأ السادس: القضاء على التمييز في الاستخدام و المهنة.

نؤكد مرة ثانية على اننا ملتزمون بالمساواة، و بنبذ اي تمييز على أساس الدين أو الطائفة أو العرق.

من خلال انتسابنا الى الجمعية السورية لرواد الأعمال الشباب و جمعية بداية، و هي جمعيات مرخصة غير حكومية و غير ربحية، تعنى في تدريب و تمويل المشاريع الصغيرة و المتوسطة، يتطوع المكتب من في العديد من النشاطات و المحاضرات و الدورات التدريبية لنشر ثقافة المساهمة الجماعية، و خلق فرص العمل و مهارات العمل ضمن فريق، و نشر التوعية في هذا المجال. على سبيل المثال:

مشروع ورشة ديكور جبصين بتمويل 600000 ليرة سورية، عام 2008.

مشروع مرسم يزود ماكينة التطريز بالرسومات من خلال الكمبيوتر بتمويل 200000 ليرة سورية، عام 2009.

مشروع ورشة أعمال ألمنيوم بتمويل 200000 ليرة سورية، عام 2010.

يتلخص دور المكتب في هذه المشاريع على الاشراف على التأسيس و متابعتها بما يضمن جدواها و دفع أقساط القروض الممنوحة، و تدريب المستفيدين على العمل الجماعي و المنافسة، و تحويلهم من طالبين لفرص العمل الى خالقين لها.



يرفض المكتب سواء في داخله أو من خلال الورشات و العمال المتعاملين معه، أي شكل من أشكال السخرة أو العمل الاجباري، حتى في أبسط الأعمال كالحراسة أو التحميل أو التنظيف، كما يرفض عمل الأطفال، و من خلال شبكة المتعاملين مع المكتب، نعمل على نشر ثقافة التعليم و متابعة التحصيل الدراسي، حتى في المهن التي لا تتطلب تحصيلًا علميًا أو شهادات جامعية، و خاصة في الورشات الصغيرة و في الأوساط الفقيرة لأصحاب المهن الحرفية.

و يتطوع المكتب بتدريب بعض أبناء أصحاب المهن الحرفية، ممن يتابعون تعليمهم في الكليات ذات الصلة، كالهندسة المعمارية و الهندسة المدنية و كلية الفنون الجميلة و المعهد المتوسط الهندسي، بغية تهيئتهم لسوق العمل بعد التخرج، و المساهمة في تطوير مهن ذويهم.

كما يحرص المكتب على تطبيق قواعد السلامة بين العمال عن طريق ما يلي:

- وجود طفايات حريق.
- وجود خزانة اسعافات أولية.
- تزويد العمال كالحوذ و القفازات و النظارات الواقية و الأحذية المانعة للاختراق و الكمامة كل حسب نوع العمل.
- ايقاف أي عامل يتعرض لإصابة عن العمل مهما كانت الإصابة بسيطة حتى يتم علاجه.
- ابرام عقد تأمين، لتأمين العمال و تأمين الأعمال و تأمين كافة المخاطر، و تأمين الزوار و تأمين الحق العام حسب حجم المشروع و مقدار الأخطار فيه.
- كما تحتسب ساعات العمل حسب متطلبات القواعد و النظم المحلية في الجمهورية العربية السورية.



البيئة:

المبدأ السابع: يتعين على المؤسسات التجارية التشجيع على اتباع نهج وقائي ازاء جميع التحديات البيئية

المبدأ الثامن: الاضطلاع بمبادرات لتشجيع و توسيع المزيد من المسؤولية البيئية

المبدأ التاسع: التشجيع على تطوير و نشر التكنولوجيات الصديقة للبيئة

في اطار التوجه العالمي للحفاظ على البيئة، يعمل المكتب على تسويق التقنيات الصديقة للبيئة، و تقديمها في التصاميم بشكل يحث الزبائن على دعمها حتى في حال ارتفاع تكاليفها نسبيا مقارنة مع التقنيات العاملة على الوقود الاحفوري.

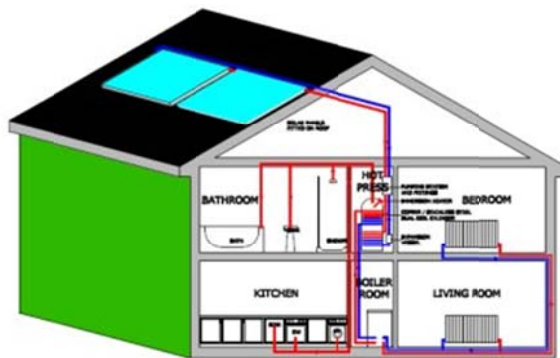
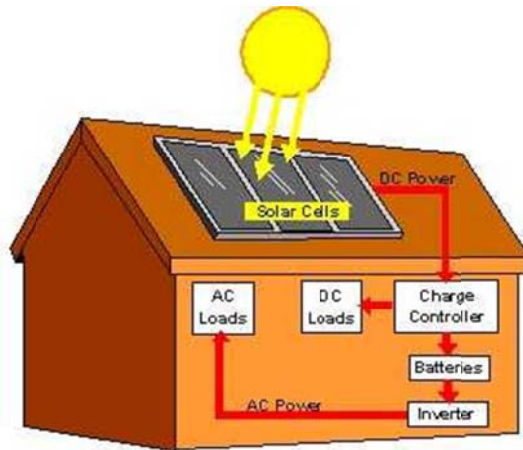
على سبيل المثال:

تبلغ كلفة سخان الكهربائي المنزلي أو العامل على المازوت، حوالي 6000 ليرة سورية وسطيا، و يكلف مبلغا قدره 2500 ليرة سورية كفاتورة شهرية لقاء استخدام المازوت أو الكهرباء. في حين تبلغ كلفة سخان العامل على الطاقة الشمسية حوالي 25000 ليرة سورية وسطيا، و هذه القيمة تدفع أول مرة فقط و فيما بعد تصبح الطاقة مجانية، أي أنه بدراسة بسيطة نجد أنه يمكن تحصيل قيمة السخان الشمسي بدفع 10 فواتير من النوع الاخر من السخانات.

تبلغ تكلفة تجهيزات مراحل التدفئة مع تسخين المياه لشقة بمساحة 170 متر، حوالي 100000 ليرة سورية وسطيا بالاضافة الى مصروف سنوي من مادة المازوت حوالي 20000 ليرة سورية وسطيا، وفي حال وجود مبنى مؤلف من 8 شقق، تبلغ تكلفة المرجل المخدم للبناء حوالي 400000 ليرة سورية وسطيا، بمصروف من مادة المازوت ما يعادل 65000 ليرة سورية سنويا، في حين تبلغ تكلفة جهاز تسخين شمسي يخدم نفس البناء لنفس الغرض حوالي 350000 و الطاقة مجانية.

مع توفر التقنيات الحديثة نسعى للاستعاضة عن التقنيات الأكثر استهلاكاً للطاقة في تصاميمنا، كاستخدام مصابيح توفير القدرة و مصابيح الليد بدل المصابيح العادية و الهالوجينية.

نستنتج من هذه الدراسة البسيطة مقدار الفائدة عند تبني الحلول الجماعية الصديقة للبيئة، سواء من حيث الحفاظ على البيئة، او من خلال تخفيض تكاليف التشغيل و العائدية على المستفيدين.



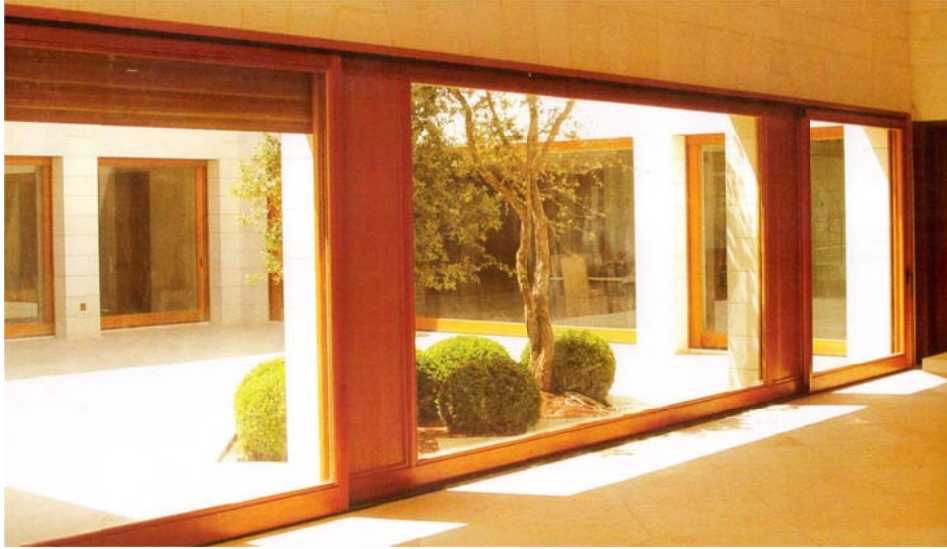


يتبنى المكتب من خلال عملية التصميم، مراعاة توجيه المبنى و توزيع الفتحات الخارجية، للاستفادة القصوى من نور الشمس عند الصباح أو وسط النهار في الشتاء، و تجنب نور الشمس المزعج اخر النهار في الصيف،
كما يتبنى حلول العزل على السطوح الخارجية، سواء عن طريق المواد العازلة أو الجدران و الزجاج المضاعف.
كما نلتزم بالمحافظة على المساحات الخضراء المجاورة للمشاريع المنفذة و خاصة الأشجار.

ان هذه الحلول تعطي مردودا هاما في الاستفادة من طاقة الشمس في التدفئة و تقليل الاعتماد على الكهرباء في الانارة و التكييف مما يؤدي الى تقليل الاعتماد على الوقود الاحفوري.

يفضل المكتب التعامل مع الشركات و المقاولين المعتمدين على الشاحنات الحديثة، و المزودة بأجهزة فلترة للتقليل من الانبعاثات، كما يرفض المكتب، تزويد سيارات النقل التابعة له و العاملة على الديزل، بمادة المازوت العادي المخصص للتدفئة، و يستعوض عنها بمادة المازوت الأخضر .

يتابع المكتب المحاضرات والندوات المعنية بنشر الثقافة البيئية، و المعنية بالدراسات التي توضح اثر التلوث البيئي سواء على العالم أو محليا.
كما يتابع باستمرار المشاريع المنفذة عالميا و محليا و الرائدة في التصميم المستدام و استخدام التقنيات الصديقة للبيئة.







مكافحة الفساد:

البند العاشر: يتعين على المؤسسات التجارية العمل على مكافحة الفساد بجميع أشكاله، بما في ذلك الابتزاز و الرشوة.

يعمل المكتب على نشر ثقافة الشفافية بين الموظفين لتنعكس في تعاملهم مع الزبون من خلال وضع قواعد واضحة مؤتمتة تنظم العمل حسب ما يلي:

- وضع نماذج واضحة موصفة و مفصلة لعروض الاسعار مبنية على حساب دقيق للكميات و توصيفا دقيقا للمواد المختارة بالتوافق مع مبادئ القياس العالمية (بي او ام أي) مع ذكر مصادر هذه المواد.

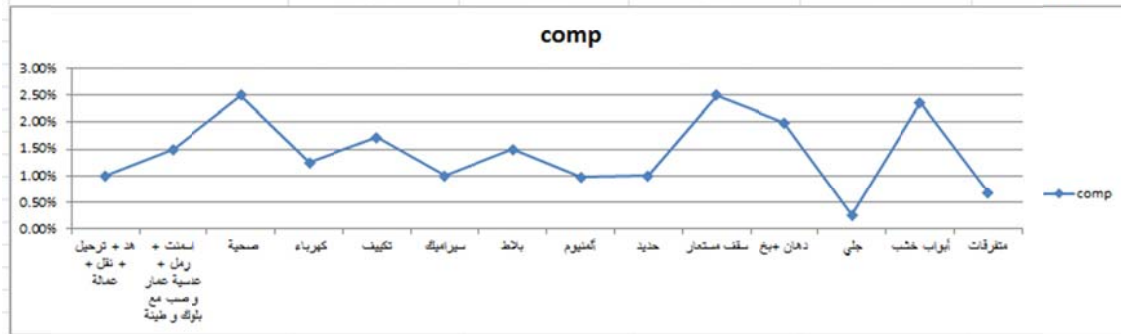
- ابرام عقود واضحة مفصلة توضح واجبات و حقوق كل من المكتب و الزبون.
وجود فواتير مفصلة و موحدة سهلة القراءة مع ذكر كافة المصادر ليتسنى للزبون التأكد من الأسعار.

	3,609,850	391,928	4,001,778		800,000	152,000	1,000,000	150,000	1,200,000	156,000
				11%	24,000	19%	30,000	15%	36,000	13%
period	cost	office	overall		cost	office	cost	office	cost	office
1	93,000	13,950	106,950	3%	21,380	4,062	26,726	4,009	32,071	4,169
	127,000	19,050	146,050	4%	29,197	5,547	36,496	5,474	43,796	5,693
2	147,000	22,500	169,500	4%	33,885	6,438	42,356	6,353	50,827	6,608
	188,000	27,750	215,750	5%	43,131	8,195	53,914	8,087	64,696	8,411
3	115,000	17,250	132,250	3%	26,438	5,023	33,048	4,957	39,657	5,155
	120,000	18,000	138,000	3%	27,588	5,242	34,485	5,173	41,382	5,380
4	275,000	45,750	320,750	8%	64,122	12,183	80,152	12,023	96,182	12,504
	182,550	23,250	205,800	5%	41,142	7,817	51,427	7,714	61,713	8,023
5	62,150	12,750	94,900	2%	18,972	3,605	23,714	3,557	28,457	3,699
	104,450	16,500	120,950	3%	24,179	4,594	30,224	4,534	36,269	4,715
6	614,150	36,525	650,675	16%	130,077	24,715	162,596	24,389	195,116	25,365
	673,600	55,500	729,100	18%	145,755	27,693	182,194	27,329	218,633	28,422
7	581,500	53,850	635,350	16%	127,014	24,133	158,767	23,815	190,520	24,768
	306,450	29,303	335,753	8%	67,121	12,753	83,901	12,585	100,681	13,089

Period	Percentage
1	3%
2	4%
3	4%
4	5%
5	3%
6	3%
7	8%
8	5%
9	2%
10	3%
11	16%
12	18%
13	16%
14	8%



	كافة	نسبة	كافة	نسبة	
هد + ترحيل + نقل + صيانة	70,350	2.45%	63,875	6.31%	1.00%
اسمنت + رمل + نسيبة حجار و صب مع بلوك و طبقة	411,980	14.37%	118,500	11.71%	1.50%
صحية	662,735	23.11%	87,625	8.66%	2.50%
كهرباء	254,000	8.86%	76,950	7.61%	1.25%
تكيف	50,000	1.74%	35,000	3.46%	1.72%
سراميك	186,075	6.49%	69,000	6.82%	1.00%
بلاط	229,625	8.01%	80,500	7.96%	1.50%
كمنوم	269,000	9.38%	85,000	8.40%	0.98%
حديد	54,000	1.88%	82,500	8.15%	1.00%
سقف مستعار	140,000	4.88%	82,700	8.17%	2.50%
دهان جيج	250,500	8.74%	108,500	10.72%	1.99%
جني	35,300	1.23%	15,000	1.48%	0.25%
ابواب خشب	218,800	7.63%	101,150	10.00%	2.37%
متفرقات	35,000	1.22%	5,500	0.54%	0.68%



- يتم التشييد بناء على قوانين (الاتحاد الدولي لمجلس المهندسين) اصدار عام 1992 .
- اختيار الموردين و المقاولين الثانويين من الموثوقين و ذوي السمعة الحسنة.
- السماح لإجراءات ضبط الجودة و الخدمات كما هي مبينة بالمواصفات.
- تأمين مكان آمن لتخزين المواد المحضرة للورشة ريثما يتم استخدامها، محمي من السرقة أو التلف.
- عدم تجاوز القوانين العامة و قوانين البلديات لسد الطريق أمام الرشوة و نلك عن طريق ما يلي:
 - أخذ جميع الرخص و دفع كل الاجور المطلوبة قانونا.
 - الالتزام بضابطة البناء.
 - الالتزام باحترام الجوار و المرافق العامة.
 - الحفاظ على نظافة المشروع و نظافة ما يحيط به.
 - الحفاظ على الخدمات المشتركة كالمنور والدرج المشترك و المصاعد المشتركة و المداخل المشتركة... الخ و الالتزام بحماية العناصر الانشائية الموجودة مسبقا.