

---

---

**KOMSCO**  
**지속가능경영보고서 2010**

---

---

'11. 8.

**한국조폐공사**

# 목 차

## PROFILE

CEO 메시지  
About KOMSCO  
지배구조  
주요사업  
윤리.투명경영  
위기관리체계 (Crisis Management System)

## KOMSCO & SUSTAINABILITY MANAGEMENT

중장기 지속가능발전 로드맵 설정  
KOMSCO 지속가능경영전략  
이해관계자 커뮤니케이션 및 지속가능경영 추진 기본체계 구축

## ECONOMIC VALUE & RESPONSIBILITIES

사업성과  
6시그마 경영  
기술 프론티어  
경제성과 및 배분

## SOCIAL VALUE & RESPONSIBILITIES

고객 여러분은 나의 주인이십니다  
임직원의 행복을 위한 노력  
상생의 노사문화  
사람과 사람, 그리고 사랑  
전통적 청렴기업 계승을 위한 투명경영  
협력업체와의 상생(相生)경영  
제조물 책임에 대한 노력

## ENVIRONMENTAL VALUE & RESPONSIBILITIES

환경경영 전략체계 및 실천  
환경경영 성과  
에너지 절감 및 기후변화협약 대응  
안전보건관리

## APPENDIX

TBL(Triple Bottom Line) 지표별 성과  
외부에서 평가한 KOMSCO의 우수성  
조폐윤리강령  
GRI Guideline (G3) Index  
UN 글로벌 콤팩트 실천  
이해관계자 설문

## 발간목적

한국조폐공사는 창립 이래 60년을 국민과 함께해 왔습니다. 그동안 한국조폐공사가 노력한 경제, 환경, 사회적 책임에 대한 성과와 앞으로의 각오를 이 책에 담아 공기업으로서 국민에게 감사하는 마음을 표현하고 고객으로부터 성실한 기업으로써 인정받고자 합니다.

## 보고범위 및 경계

이 보고서는 한국조폐공사 본사, 기술연구원 및 3개 본부 등 전 범위를 대상으로 관련된 활동과 성과를 담고 있습니다.

## 보고대상 기간과 보고주기

이 보고서는 세 번째 작성하는 지속가능경영보고서로써 성과 등에 대한 실적 적용기간은 '10년 12월 31일 현재까지 실적을 적용하였습니다.(기존 보고서 발간일 : '09.5, '10.5)

## 작성원칙

이 보고서는 GRI(Global Reporting Initiative)의 'G3 가이드라인'을 적용하여 작성하였으며, 이해관계자들이 제시한 공사의 이슈에 대한 중요성 평가를 통하여 한국조폐공사와 이해관계자 모두에게 중요한 정보를 우선적으로 담았습니다.

## 보고서 데이터의 산정기준

재무정보는 감사를 득한 2010년도 재무제표를 기준으로 하고, 수치는 한국 원화를 기준으로 작성하였습니다.

## 보고서 구성

보고서는 크게 프로파일, 경제적 성과, 사회적 성과, 환경적 성과, 부록 등 총 5개 섹션으로 구성되어 있으며 한글판과 영문판 두 가지로 발간되었습니다. 본 보고서는 회사 웹 사이트를 통해서도 공개하고 있습니다. (<http://www.komsco.com>)

# PROFILE

## CEO 메시지

존경하는 이해관계자 여러분 안녕하십니까?

최근 나라 안팎의 경제적 어려움은 영원한 안정이란 불가능한 것임을 시사하고 있습니다. 이럴수록 주요한 경제주체인 기업, 특히 공기업은 국민들의 기대를 어긋나지 않게 사회적 역할 수행에 최선을 다하는 모습을 보여주어야 될 줄 압니다.

한국조폐공사는 국민들이 가장 소중하게 사용하고 계신 화폐, 유가증권과 전자여권 등 각종 신분증 등을 제조·공급하고 있습니다. 따라서 한국조폐공사는 국민과 이해관계자들로부터의 완벽한 신뢰를 획득하는 것이 최우선의 과제라고 생각하고 있습니다.

한국조폐공사는 경제적 책임을 다하기 위해 기술개발과 경영혁신을 통하여 제조·공급 소요 시간과 제조 비용을 최대한 절감하고 해외시장 개척을 비롯하여 다양한 신규 사업 규모를 키우고 있습니다. 아울러 국가의 중요사업인 새 은행권 및 5만원권 사업을 완벽하게 수행하고 있습니다. 기술역량을 키워 우리 기술과 제품의 수출, 민간기업이 수행하지 못하는 보안제품의 제조·발급·인증 등 새로운 사업기회를 발굴·확대하여 지속성장의 발판을 만들 것입니다.

사회적 책임에 있어서는 이해관계자 인터뷰를 통해 투명경영 실천, 전략적 사회공헌활동, 건전한 조직문화 구현 등을 주요이슈로 도출하였습니다. 특히 지역사회에 대한 사회공헌은 우리의 특성에 부합되고 중요한 의미를 내포한 다양한 프로그램을 개발하여 성심을 다하여 지역사회발전에 기여할 수 있도록 노력하겠습니다.

한국조폐공사는 환경경영 체계를 수립하여 친환경 경영을 추진하고 있습니다. 특히 화폐를 만드는 재료인 용지의 생산과정에서 폐수처리에 온 힘을 다해 지역주민의 불편이 없도록 노력하고 있습니다.

공기업의 효율화는 국가경제의 발전을 위하여 필수적인 과제입니다. 한국조폐공사는 나라 경제의 혈액인 화폐를 제조 공급하는 기관인 만큼 투명성과 성실한 윤리의식의 우수성을 전통적으로 계승할 것이며, 기업의 성과를 국민과 이해관계자에 되돌려 드릴 것입니다.

항상 성원해 주시는 국민과 이해관계자 여러분.

한국조폐공사는 지난 2007년 UN Global Compact에 가입하고 10대 원칙을 이행할 것을 선언한 바 있습니다. 지난 해에 이어 세 번째로 펴내는 이번 지속가능경영보고서에 수록된 사회적 책임 전반에 관한 약속을 반드시 이행할 것을 약속드리며, 여러분의 번영과 행복을 기원합니다.

감사합니다.

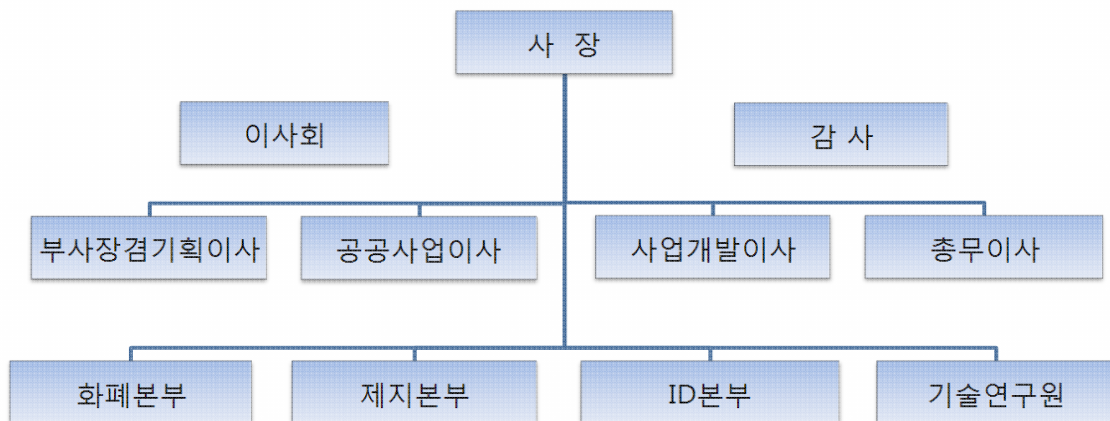
한국조폐공사 사장 전 용 학

## About KOMSCO

- 회사명 : 한국조폐공사, **KOMSCO**
- 본사 소재지 : 대전광역시 유성구 과학로 80-67
- 업종 : 제조
- 대표 : 전 용 학
- 매출액
  - 2010년도 3,553억 원, 영업이익 70억 원
- 자산규모
  - 3,560억 원
- 종업원 수
  - 현원 1,477명(정원 1,466명)

상임임원	관리직	일반직	기능직	별정직	계
6	116	1,234	103	18	1,477

- 조직



- 영문 브랜드 및 CI
  - 영문 브랜드(약칭) : KOMSCO (Korea Minting, Security printing & ID Card Operating Corporation)
  - 워드마크 : **KOMSCO** (공사의 핵심가치인 보안기술을 숨은 "S"로 표현)

## 지배구조

### ■ 정부가 자본금 전액을 출자한 (준시장형) 공기업

### ■ 주요 준거 법령

- 한국조폐공사법(시행령), 공공기관 운영에 관한 법률(시행령)

### ■ 관리감독 체계

- 주무부처 : 기획재정부(국고국)
- 예산·조직·경영평가 : 기획재정부(공공정책국)
- 기타 : 국회(국정감사), 감사원(정기·부정기 감사)

## ○ 이사회

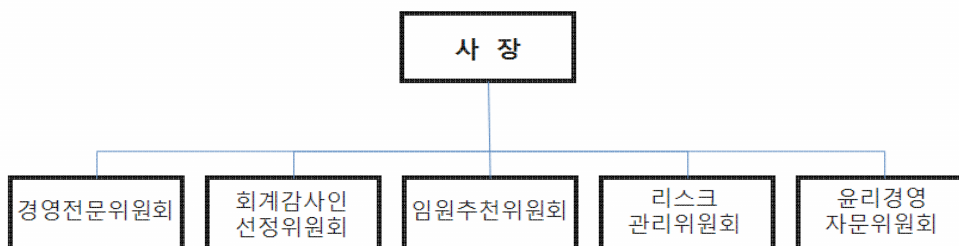
이사회는 총 11명으로 구성<sup>1)</sup>되어 있으며 비상임 이사가 6명으로 이사회의 과반수를 차지하고 있습니다. 이사회는 전문지식과 경험을 갖춘 각 분야의 전문가로 구성되어 공공기관의 경영에 대한 효율적 견제를 위해서 법령 또는 정관에서 정해진 사항, 즉, 경영목표, 예·결산, 중요사규의 제·개정 등의 업무집행에 관한 주요 사항을 의결합니다.

이사회는 매월 개최하는 것을 원칙으로 하고 있으며 사장 또는 비상임 이사의 요청이 있을 시에는 임시이사회를 개최할 수 있으며, 2010년도에는 12회를 개최하였습니다.

이사회 참석률은 2010년 기준 98%이며 이사회가 실질적인 최고의사결정기구로서의 역할을 다할 수 있도록 비상임 이사에 대한 다양한 지원활동을 통해 적극적인 경영참여와 합리적인 의사결정을 유도하고 있습니다.

임원의 보상은 계량적, 비계량적 요소로 구성된 업무목표의 달성유무를 종합적으로 평가하여 보상수준을 결정하며, 비상임이사는 독립성을 유지하기 위하여 이사회와 관련하여 수당만 지급하고 다른 보수를 지급하지 않고 있습니다.

### [이사회 경영참여]



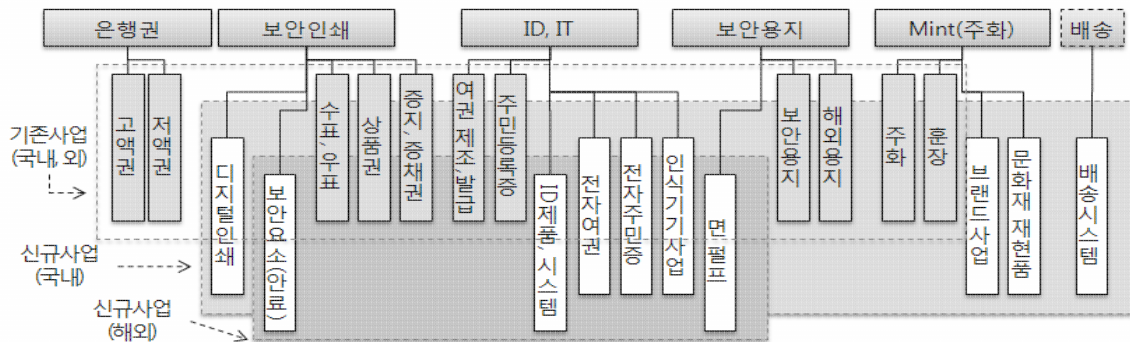
1) '공공기관의 운영에 관한 법률' 제4장 제2절에 따라 사장(의장), 상임이사 4인, 비상임이사 6인으로 구성

## 주요사업

한국조폐공사는 화폐 및 유가증권의 제조 공급과 여권·주민등록증 등 국가 신분증의 제조 발급업무를 수행하고 있습니다.

한국조폐공사의 주요 사업은 은행권, 보안인쇄제품, 주화(Mint), 보안용지(제지), ID제품 등 5대 사업구조로 구성하고 있으며 은행권, 주화, 수표 등 3대 주요제품 의존도가 70% 이상을 차지하고 있습니다. 특히 화폐는 인쇄, 주화, 제지의 일관 생산체제를 보유하고 있습니다.

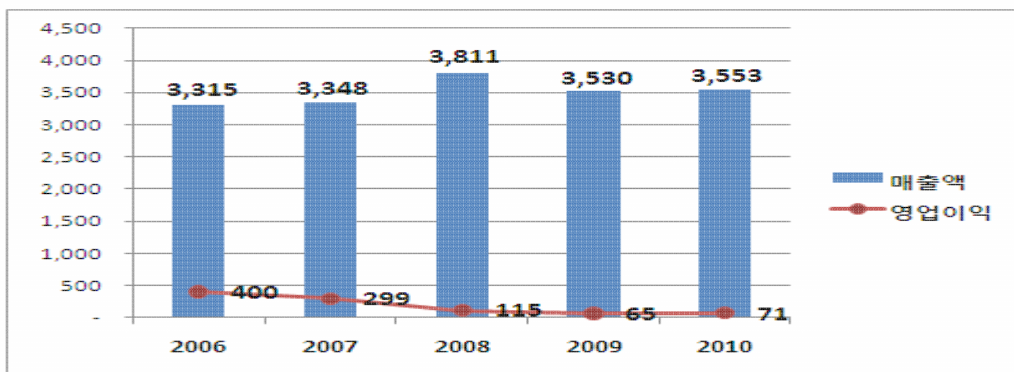
### ○ 한국조폐공사 사업의 분류



### ○ 주요제품 시장

한국은행	정부·공공기관	금융기관	민간부문	해외수출
은행권 주화	여권·우표 증지·훈장 주민등록증	수표 증·채권	상품권 카드 메달 등	은행권용지 주화 인크·ID카드

### ○ 매출액



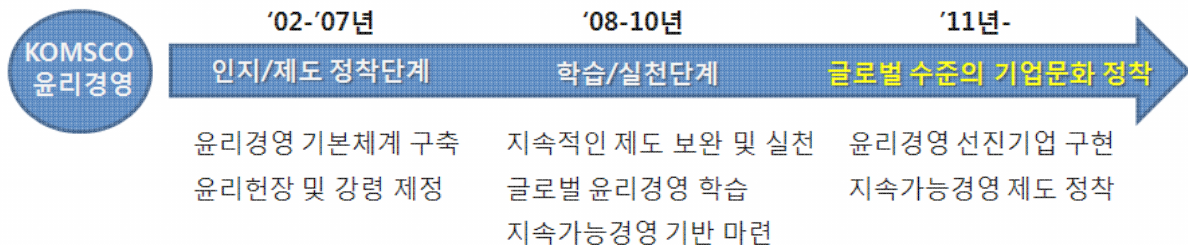


## 윤리, 투명경영

한국조폐공사는 제조기관으로서 윤리경영을 「기본과 원칙, 신뢰와 협력, 고객과 구성원을 중시하여 고객만족을 실현하고 사회적 책임을 완수하는 것」으로 정의하고 「믿음과 가치를 창달하는 일류기업」을 목표로 정도·윤리경영을 실천하고 있습니다.

### ○ 윤리경영 체계 및 로드맵

슬 로 건	정도·윤리경영 V.A.L.U.E <sup>2)</sup> Up !!!		
목 표	믿음과 가치를 창달하는 일류기업 (기업비전 : 글로벌 보안제품 시장을 선도하는 지식창조형 기업)		
실행지침	기본과 원칙을 준수하는 기업	신뢰와 협력의 기업문화	구성원 가치 제고
실행방향	정도경영 실행	사회적 책임 강화	내부만족 제고
실천전략	선진수준의 제도 및 시스템	이해관계자 만족 제고	GWP(Great Workplace) 구현
	윤리규범의 재정립 경영의 투명성 강화 교육의 전문성 확보 윤리경영 제도 및 시스템 고도화	고객만족 제고 사회공헌활동, 환경경영 상생하는 협력업체 관리 윤리경영제도 전파 강화	직장윤리의식 확립 커뮤니케이션 체계 강화 공정하고 객관적 평가 보상 권리주장에 앞서 책임과 의무를 다하는 직장문화
핵심성과지표	윤리지수	고객만족도, 협력업체 만족도	신뢰지수

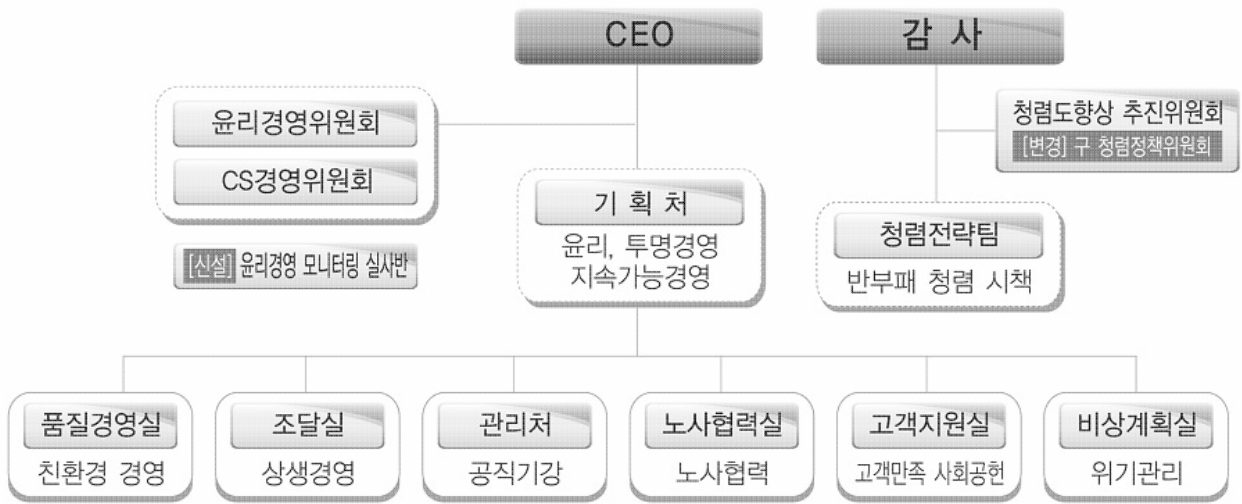


2) V.A.L.U.E : (Vips : 고객 + Accuracy : 기술 + Loyalty : 사회공헌 + Union : 협력업체 + Expert : 내부구성원) = 가치

○ 국민에게 믿음 주는 Clean KOMSCO 추진

윤리 투명경영의 조직 내 정착을 목표로, 조직의 반부패 역량이 효율적이고 효과적으로 발휘될 수 있도록 체계적인 추진 조직을 갖추고 있습니다.

[구성원 및 추진체계도]



한국조폐공사는 집행부서와 감사부서의 동반 윤리경영 추진으로 시행과 견제의 상호 분리기능에 의한 조화와 균형성에 의한 효과적인 윤리·투명경영을 추진하고 있습니다. 화폐제조기관으로서 임직원의 청렴성은 한국조폐공사의 기본과 원칙입니다. 「Total Clean 조달시스템」 「청렴돋보기 시스템」 등을 통하여 윤리의식이 내재화를 위하여 투명경영의 틀을 더욱 공고히 하고 있습니다.

또한, 전 임직원을 대상으로 반부패 의식 확립 및 문화 개선을 위한 활동에도 힘을 쏟아, 청렴서약 운동 추진 및 청렴메일 수신, 부패방지 강의 개최, 사내통신망을 활용한 교육·홍보를 지속적으로 추진하고 있습니다.

아울러 고객감사 청구제도 도입·홍보와 클린 콜 제도를 시행하여 외부 이해관계자 및 고객의 편의를 증진하고, 이를 청렴도 향상으로 이끄는 선순환적인 청렴시책을 연구·도입하고 있습니다.

○ 2010년도 국민권익위원회 청렴도 측정결과 9.02점 획득  
- 조사대상 공기업 중 상위권 지속 유지

## 위기관리체계 (Crisis Management System)

한국조폐공사는 2007년부터 위기관리체계를 구축하고 경영목표 달성 및 존립을 위협하는 5개 위기분야(경영위험, 재난, 홍보, 갈등, 보안)을 체계적으로 관리하고 있습니다. 공사의 각종 위기관리활동을 종합적으로 관리하기 위하여 구축된 정보 시스템을 활용하여 다양한 위기상황을 가정한 모의훈련을 실시하여 위기관리 능력을 향상시켰습니다.

### ○ 위기관리 체계



### ○ 위기관리시스템

발생 가능한 위험에 대하여 상시적으로 예방하는 활동을 수행하는 위험관리와 중요한 위기상황을 사전 대비하고 발생시 신속히 대응하고 복구할 수 있는 위기관리체계를 정보화 하였습니다.

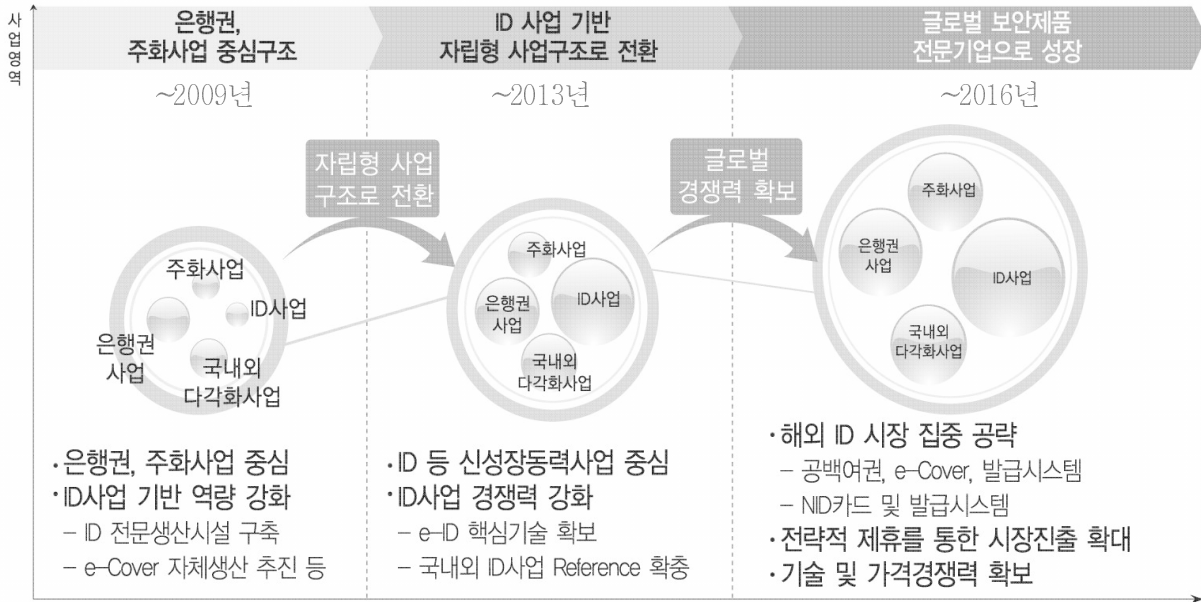
25개 위기관리대상에 대한 위험을 세분화하여 총 226개 위험을 도출하고, 유효성과 산출용이성을 기준으로 핵심위험지표(KRI) 96개를 선정하여 운영하고 있습니다.



**KOMSCO & Sustainability  
Management**

# 중장기 지속가능 발전 로드맵 설정

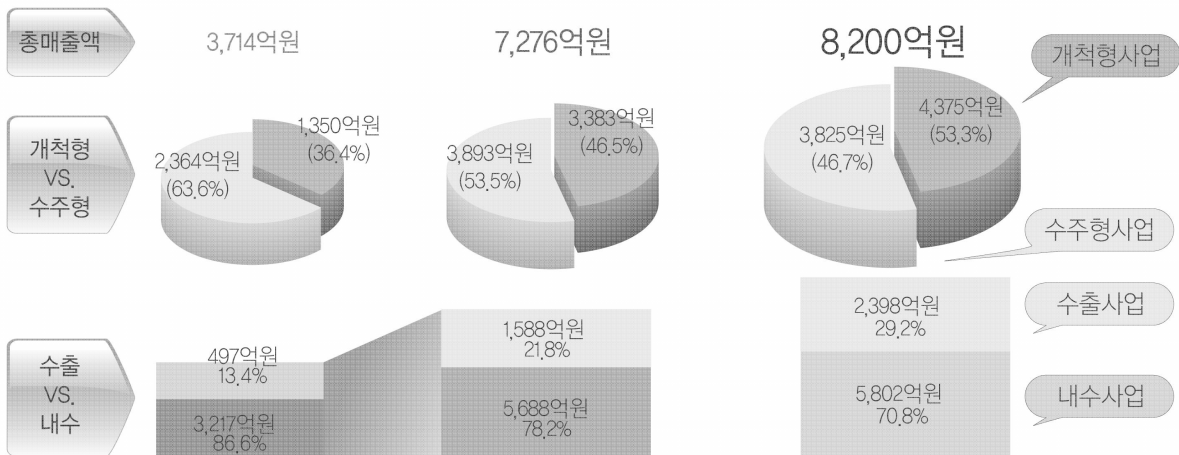
## 중장기 발전 로드맵



▲ 2010년

▲ 2013년

▲ 2016년

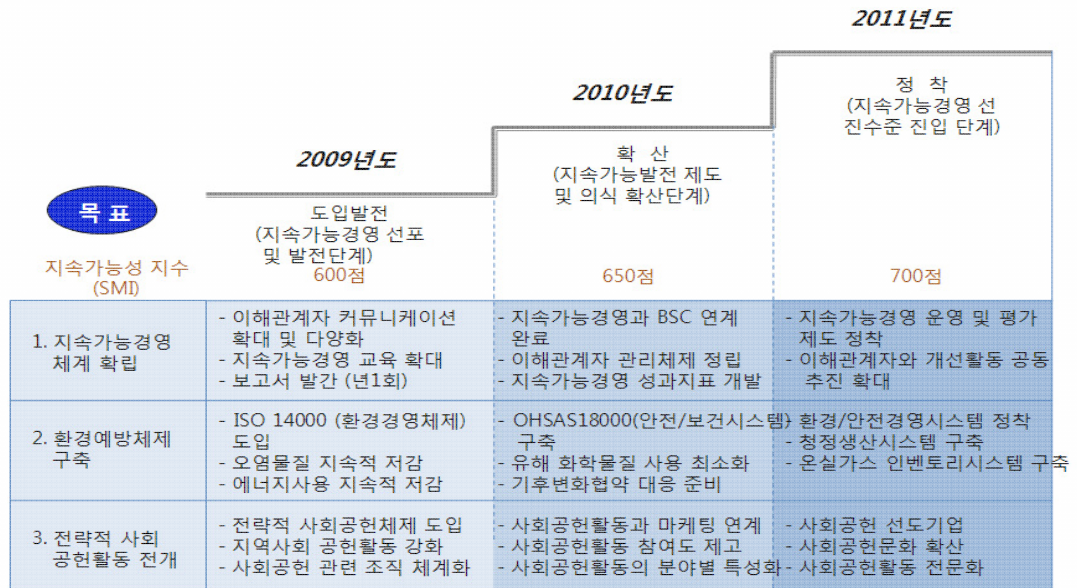


# KOMSCO 지속가능경영전략

## 지속가능경영전략



## 중기 Action Plan



## 이해관계자 커뮤니케이션 및 지속가능경영 추진 기본체계 구축

### 지속가능경영 추진 기본체계 구축

한국조폐공사는 이사회와 경영조직이 심의하고 결정한 중장기 전략경영계획의 4대 전략목표 인 「지속가능경영 체계 강화」의 실행을 위하여 중요도가 높은 이해관계자 조사를 거쳐 지속가능경영의 실행방향 및 세부과제를 선정하여 추진하고 있습니다.

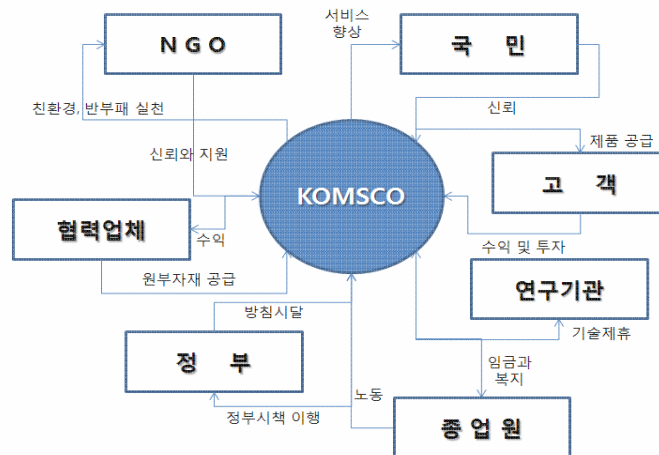
### KOMSCO의 이해관계자 선정

한국조폐공사의 이해관계자는 국민(지역사회), 고객, 정부, NGO, 협력업체, 종업원 등이 있습니다.

- 전략적 이해관계자

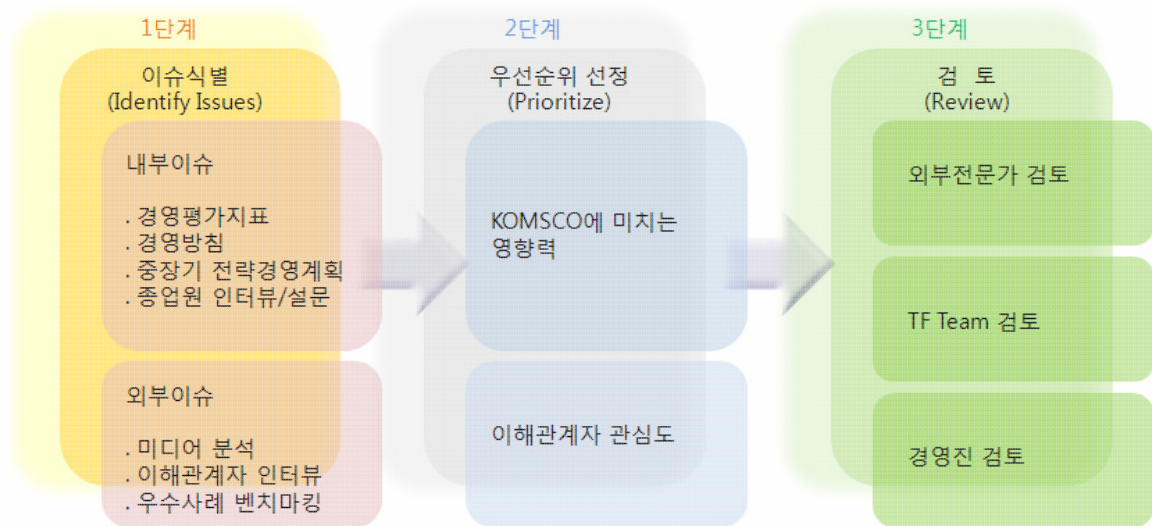
구 분	대 상	전략유형	방 향
정 부	국회, 감사원, 기획재정부 등	협조	정책적 환경 조성을 위한 지원과 협조
고 객	한은, 지자체, 일반고객 등	참여	고객서비스의 전문화로 지속적 참여 강화 파트너십 구축과 협조적 네트워크 유지
연구기관	대학연구소, 전문연구센터	협조	원천기술 개발 및 인력양성 관계 유지
국 민	일반국민	협조와 참여	기회와 위협 가능성을 내포하는 최종 고객, 전략적으로 니즈 예측 및 대응 필요

- 지역사회(NGO) : 지속가능발전을 위한 협력관계 유지
- 협력업체 : 상호 이익추구를 통한 공정한 동반자 관계 추진
- 종업원 : 공사를 둘러싼 각 이해관계자 만족을 추구하는 가장 중요한 이해관계자



## 주요이슈 도출을 위한 이해관계자 인터뷰 실시

이해관계자 총 64개 기관을 선정하고 한국조폐공사와 이해관계의 비중이 높다고 판단되는 23개 기관을 선정하여 주요이슈 도출을 위한 인터뷰를 실시하였습니다.



## 핵심이슈 도출

이해관계자 인터뷰를 통하여 도출된 이슈의 중요성 평가를 통해 6개 핵심이슈를 도출하고 보고의 범위를 결정하였습니다.





## 핵심이슈에 대한 지속가능경영 추진전략 및 TBL별 세부실행과제 선정

6개 핵심이슈에 대한 지속가능 경영활동의 개선을 위하여 추진체계 및 TBL별 세부 실행과제를 선정하고 각 부문별로 추진계획을 수립하였습니다.

### 이해관계자와의 커뮤니케이션

구 분	가 입 협 회
경 제	투자기관 부기관장회의, 한국공기업학회, 한국품질경영학회, 한국표준협회, 지식경영연구센터, 우취연합회, 상공회의, 대덕연구개발, 특구협회, 한국무역협회
환 경	환경보전협회, 한국열관리사협회, 소방안전협회, 한국전력기술연합회
사 회	한국인사관리협회, 비상계획협회, 산업안전협회, 한국박물관협회, 한국감사협회, 감사혁신포럼, 아름다운 가게 상호지원협약, 공동사회공헌활동협약, KOMSCO와 하는돈 이야기

**ECONOMIC VALUE &  
RESPONSIBILITIES**

## 사업성과

한국조폐공사는 새 은행권 사업 및 고액권 발행 등 단기적 화폐사업의 증가세를 이어왔으나 상대적으로 수표제품 및 저액권 사업의 감소가 나타남에 따라 ID사업과 글로벌사업 등 지속성장을 위한 두 가지 신규 수익원천을 발굴하였습니다.

### 전사 매출액 추이

연도별	'06	'07	'08	'09	'10
총 매출액(억원)	3,315	3,348	3,811	3,530	3,553
종업원 수(명)	1,583	1,611	1,568	1,532	1,477
1인당 매출액(억원)	2.10	2.08	2.43	2.30	2.41

### 화폐사업

한국조폐공사는 지난 2006년, 23년만에 발행된 새 오천원권을 차질없이 공급하였고, 2007년, 새 천원권 및 만원권 발행을 성공적으로 지원했습니다. 그리고 2009년, 고액권인 오만원권 발행을 위해 4억 4천만장 전량을 제조 공급함으로써 국책 사업을 성공적으로 완수한 바 있습니다.

2010년에는 화폐 품질향상을 위해 발권당국과 긴밀한 협의를 진행하고 차세대 은행권에 적용 가능한 첨단 위변조방지 기술을 개발하는 등 기본사업의 완벽한 수행을 위해 지속적으로 노력하였습니다. 그리고 화폐시장의 저변확대를 위해 대한민국 최초의 화폐박람회 성공적으로 개최하여 국민들이 화폐와 좀 더 친숙해질 수 있는 기회를 마련하였습니다.

### 화폐사업 매출액 추이

(단위 : 억 원)

연도별	'06	'07	'08	'09	'10
은행권	1,298	1,453	1,321	1,257	850
주 화	673	599	902	387	692
계	1,971	2,052	2,223	1,644	1,542

## ID사업

한국조폐공사는 2007년 공사의 기술영역을 포괄적 보안기술(securitronics)영역으로 확대하여 글로벌 보안제품 시장을 선도하는 지식창조형 기업으로의 위상을 목표로 전자주민등록증·전자여권 등 차세대 보안 ID카드시스템 분야 역량을 강화하기 위하여 ID본부를 설립하였습니다.

그리고 여권의 발급체계를 기존 외교통상부 주관 42개 지자체에서 분산발급 하던 것을 한국조폐공사 주관 중앙발급제로 개선하도록 제안하고 본격적으로 전자여권을 제조 발급함으로써 '화폐사업'에서 'ID사업'중심의 사업구조로 전환하고 있습니다.

또한 이러한 환경변화에 따라 중장기 ID사업전략을 재정립하고 구체적인 실행계획을 수립하여 차기주민증 사업 등 정부 정책사업에 적극 부응하기 위한 노력을 하고 있습니다.

특히, 2010년에는 전자여권 역대 최대 사업량을 성공적으로 완수하고 통합 솔루션 역량제고를 통하여 Chip Set 사업기반의 시스템 사업으로 진출하여 ID사업의 분야를 확장해나가고 있습니다.

### ID사업 매출비율

구 분	단위	2007	2008	2009	2010	전년대비
ID사업 비중도	%	11.9	14.2	18.6	21.1	2.5 ↑

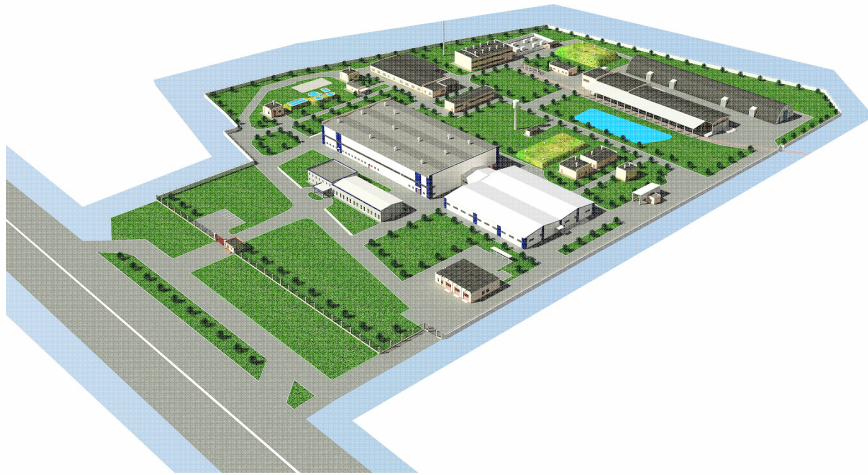
### ID사업 매출액 추이

(단위 : 억 원)

연도별	'06	'07	'08	'09	'10
여 권	225	254	382	494	614
카 드	128	144	159	161	137
계	353	398	541	655	751

## 해외시장 확대

한국조폐공사는 60여년의 화폐제조기술과 장인정신을 핵심역량으로 화폐 또는 화폐 제조용 용지 등을 여러 나라에 수출하고 있습니다. '10년도에는 글로벌시장의 경쟁 구도 심화로 인하여 해외사업의 매출액이 다소 부진하였으나, 우즈베크에 공사 최초 면펄프 자회사(GKD)를 설립하여 원자재 공급 안정화를 기하는 동시에 해외시장 진출을 위한 교두보를 마련하였습니다.



GKD(Global KOMSCO DAEWOO) 조감도

## 해외사업 매출비율

구 분	단위	2007	2008	2009	2010	전년대비
해외사업 비중도	%	7.7	8.2	12.0	9.3	2.7 ↓

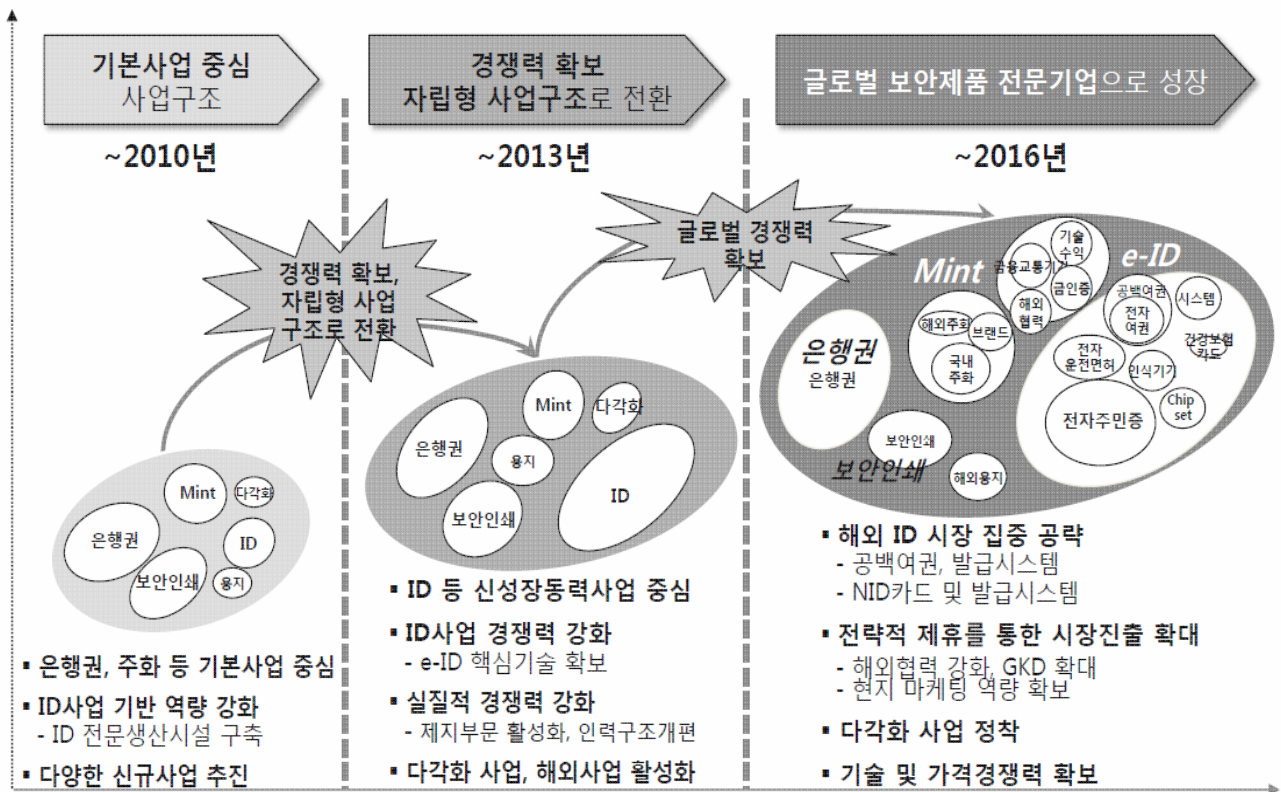
## 해외사업 매출액 추이

(단위 : 억원)

연도별	'06	'07	'08	'09	'10
용 지	18	75	239	374	296
주 화	52	114	37	27	28
안 료	58	67	20	22	7
잉 크	-	1	-	-	-
카 드	-	2	17	-	-
계	128	259	313	423	331

## '10년도 이후 중장기 마스터 플랜

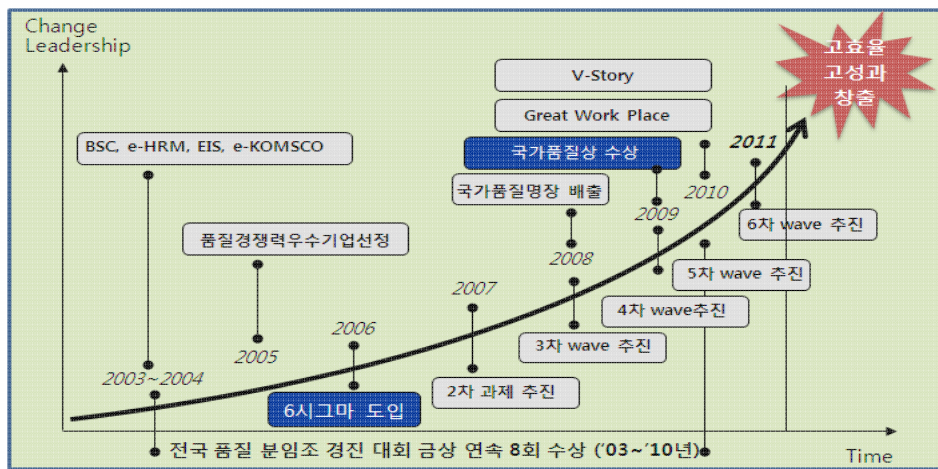
한국조폐공사는 기본 사명인 무결점 화폐 및 각종 유가증권 제조공급을 차질없이 수행하여 공기업으로서의 사회적 책임을 성실히 수행할 것이며, ID사업과 해외사업 등 지속성장을 위한 신규사업을 지속적으로 확대하여 기술혁신과 품질, 창조경영으로 글로벌 보안제품 시장을 선도해 나아갈 것입니다.



## 6시그마 경영

### 시스템적 사고로 일하는 방식과 행동 혁신

한국조폐공사(KOMSCO)는 급변하는 외부 경영환경에 능동적으로 대응하고, 지속적 경영혁신을 통해 KOMSCO 성장을 가속화할 수 있도록 2006년부터 조직구성원들이 능동적으로 참여하는 6시그마 경영혁신활동을 도입하여 추진하고 있습니다.



### 고효율 고성능 지향의 기업체질 확보

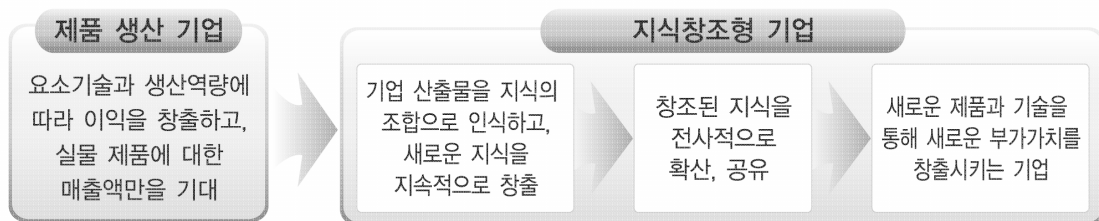
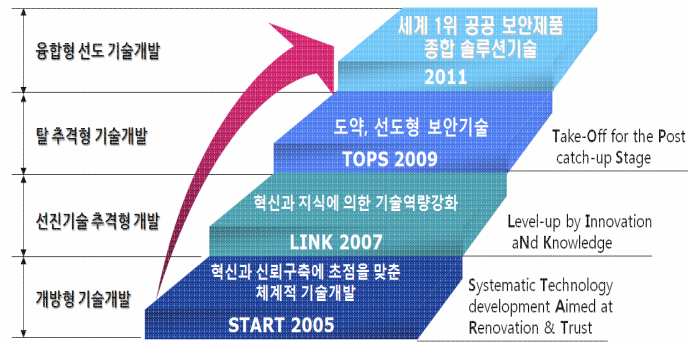
전사 핵심성과지표(KPI)와 연계한 60개/년 이상의 3P(Product, Process, People)혁신을 위한 챔피언 및 BB과제 등을 수행하여 70억원/년 이상의 재무성과 창출과 기업체질 개선으로 2010년 기준 4.21시그마의 전사품질경영수준을 달성하였습니다.

### 6시그마 확산 정착을 위한 전문인력 213명 확보

마스터블랙벨트(MBB)	블랙벨트(BB)	그린벨트(GB)	계
11명	49명	153명	213명

## 기술 프론티어

### 가짜 없는 세상을 위한 조폐공사 기술의 Paradigm shift



한국조폐공사는 국가 경제의 혈액인 화폐뿐만 아니라 전자여권 및 신분증 등 국가가 보증해주어야 할 가치 매개체인 각종 공공보안제품 공급을 책임지고 있으며, 가짜 없는 세상을 위한 국가 공기업으로 성장하고 있습니다.

#### ○ 공사인력 대비 R&D 인력비율(%)

연도	'08년	'09년	'10년
박사	8(10%)	7( 9%)	8(10%)
석사	48(60%)	43(54%)	43(54%)
기타	24(30%)	29(37%)	29(36%)
합계	80(100%)	79(100%)	80(100%)
공사인원	1,611	1,568	1,532
연구원비율	5.1%	5.0%	5.2%

우리의 기술혁신은 세계최고 수준의 은행권 제조 및 전자여권 및 전자주민증 등 전자 ID 시대의 핵심기술인 COS<sup>3)</sup>등을 독자 개발하여 국가의 필요에 능동적으로 대처하는 등 가시적인 성과를 이루어 냈으며, 국가 보안기술의 진흥과 경쟁력 강화를 위하여 대학

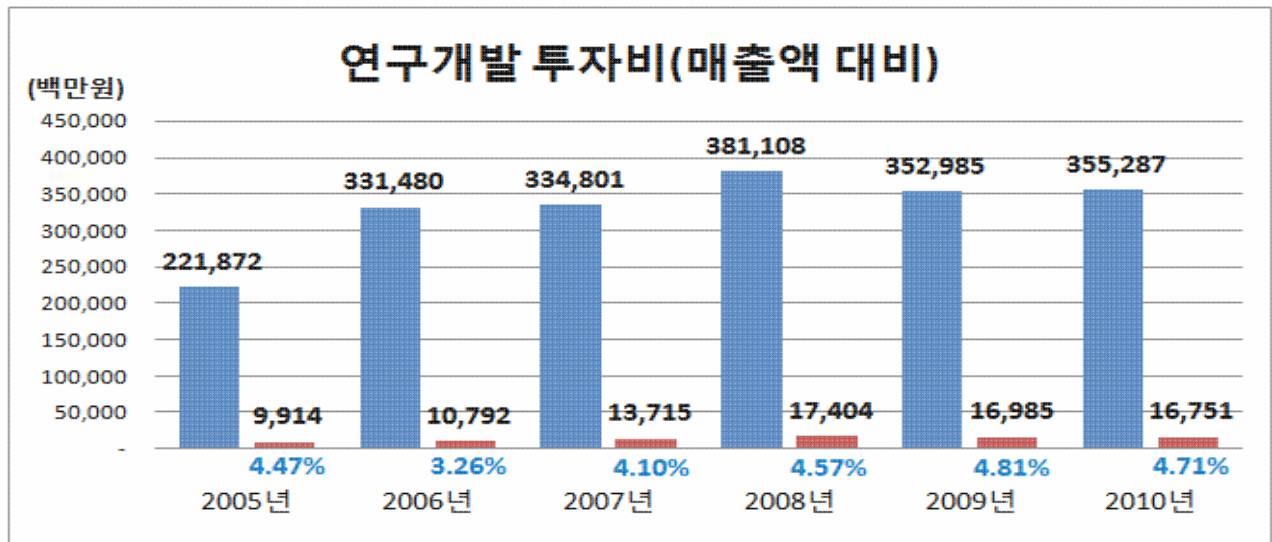
3) COS : Chip Operating System



내 융합보안기술연구센터를 마련하고, 전국 대학생을 대상으로 하는 논문대상, 세미나 등을 개최하여 학제적(Interdisciplinary), 융합적 성격이 강한 보안기술의 발전에 최선의 노력을 다하고 있습니다.

또한, 공사는 글로벌 지식 창조형 기업으로의 도약을 위해 공기업 최초로 '지식재산권 중심의 기술획득전략 사업'을 수행하여, '차세대 e-ID분야에 대한 주요기술별 특허포트폴리오 구축, 신규 특허출원 및 연구과제 도출 등 강한 지식재산권을 확보

하였으며, 보안요소 및 물질 분야에 대한 확대를 통해 지식재산권 중심의 기술획득 프로세스를 확보하였습니다.



이제 한국조폐공사는 최고 수준의 공공보안제품기술로 국민의 안녕과 국가 경제, 사회 질서 유지에 이바지 하는 21세기 형 공공 보안제품 생산기업으로 확고히 자리매김 할 것입니다.

## 경제성과 및 배분

한국조폐공사는 사업활동을 통하여 창출한 가치를 종업원, 협력회사 등 다양한 이해관계자에게 환원함으로써 경제적 책임을 다하고 있습니다. 향후 수익성을 더욱 개선하고, 성장동력 확보에 주력하여 이해관계자에게 더욱 큰 가치를 배분할 수 있도록 노력하겠습니다.



이해관계자와의 경제적 가치흐름

(단위 : 백만원)

이해관계자	경제가치	2008도	2009년도	2010년도	전년대비
종업원	인건비	115,736	106,496	105,920	-0.5%
	복리후생비	16,170	15,021	16,324	8.7%
협력회사	구매비용	223,058	166,994	164,333	-1.6%
지역사회	기부금	270	1,150	99	-91.4%
정부/지자체	배당금	2,483	134	934	597%
	세금	1,754	1,455	1,500	3.1%
채권자	이자비용	5,909	5,924	2,224	-62.5%

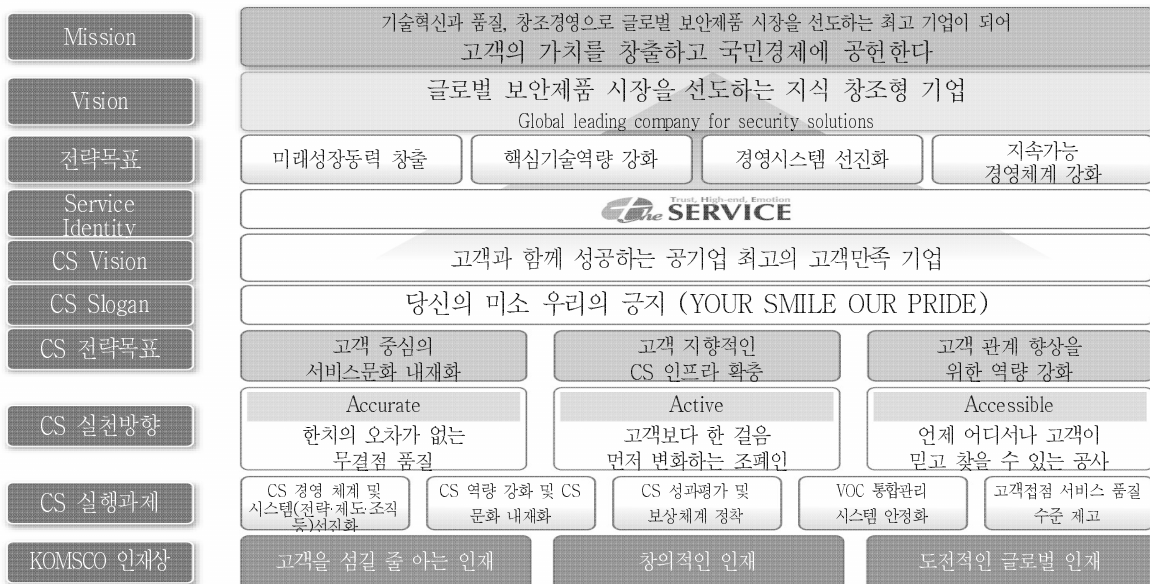
**SOCIAL VALUE &  
RESPONSIBILITIES**

## 고객 여러분은 나의 주인이십니다

전 임직원의 고객중심경영 의지를 담은 고객서비스헌장을 공표하고 제품 및 서비스 질 향상을 위해 최선의 노력을 다하고 있습니다.

또한 고객서비스규정 및 지침 제정, 고객응대매뉴얼과 고객만족우수사례집 발간 등을 통하여 임직원의 고객마인드 향상과 CS역량 강화에 최선을 다하고 있습니다.

### CS경영 추진체계

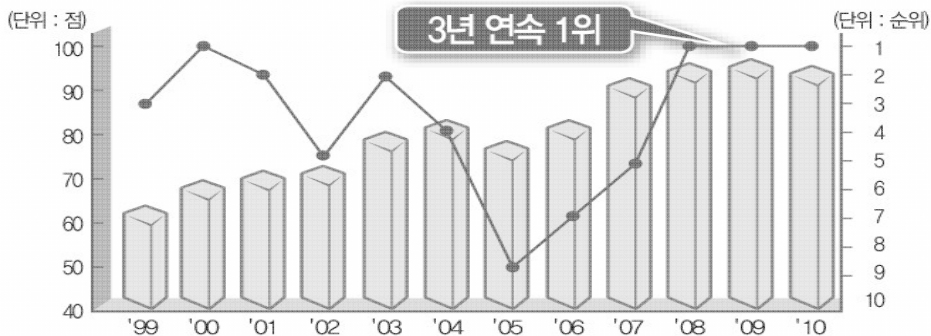


IT기반의 유비쿼터스적 CS경영시스템으로 통합 운영하여 상시 고객 모니터링 체계를 구축함으로써 고객 욕구와 기대에 대한 정확한 분석과 신속한 피드백의 고객지원 체계를 운영하고 있습니다.



'10년도 공기업 고객만족도 조사결과, 공기업 평가군에서 1위를 달성하였습니다. 제품류별 득점 추이 및 VOC 정밀 분석 후 전 직원이 공유하여 개선점을 찾아내어 보완하고 있습니다.

### 연도별 고객만족도



### KOMSCO 서비스 아이덴티티 구축

- 고객서비스의 차별화와 전략적 방향 설정



세상에서 단 하나뿐인 조폐공사만의 특화된 서비스를 만들어 가겠다는 의지

THE Service	Trust	신뢰가 넘치는
	High-end	글로벌 최고의 품질로
	Emotion	고객에게 감동을 드리겠습니다.
더 서비스	'더'는 우리말로 '계속하여', '그 위에 보태 어'라는 뜻으로 더 나은 서비스를 지속적으로 제공할겠다는 의지를 표현	

### 화폐박물관 운영 <http://museum.komsco.com>

우리나라 및 해외 화폐, 유가증권을 포함 훈장, 각종 카드, 우표 등 역사적 사료를 체계적으로 정리·전시하여 국민들이 화폐에 대한 올바른 인식에 도움을 주는 전문 박물관으로 누구나 무료로 관람하실 수 있도록 운영하고 있습니다.

### 쇼핑몰 운영 <http://www.koreamint.com>

제품에 대한 상세정보를 인터넷 홈페이지를 통하여 제공하고 있으며, 한국조폐공사에서 제조한 메달 등 우리나라의 문화유산 등이 숨쉬고 있는 각종 제품을 판매하고 있습니다.

콜센터 운영 ☎ 1577-4321

직원이 직접 전화를 받아 윈스톱으로 처리하는 콜센터를 운영하고 있습니다.

### 공사제품 관련 대국민 알리미 서비스 제공

복지카드, 청소년증 등 공사가 제조·공급하는 제품의 발급 진행상황을 문자메시지, 홈페이지 및 전화 상담을 통하여 국민 개개인에게 직접 알려드리는 서비스를 제공하고 있습니다.

### 일반국민대상 생산시설 견학 제공 ☎ 042-870-1144

공사제품에 대한 제조공정 견학요구시 적절한 절차를 거쳐 개방하고 있습니다.

### 인터넷 홈페이지 운영 및 사보발행 <http://www.komsco.com/management> ☎

인터넷 홈페이지와 매월 발행하는 사보를 통하여 공사 일반현황·경영활동 및 성과 등의 경영공시 사항과 생산제품·조폐상식 등 여러 가지 정보와 활동내용을 제공하고 있습니다.

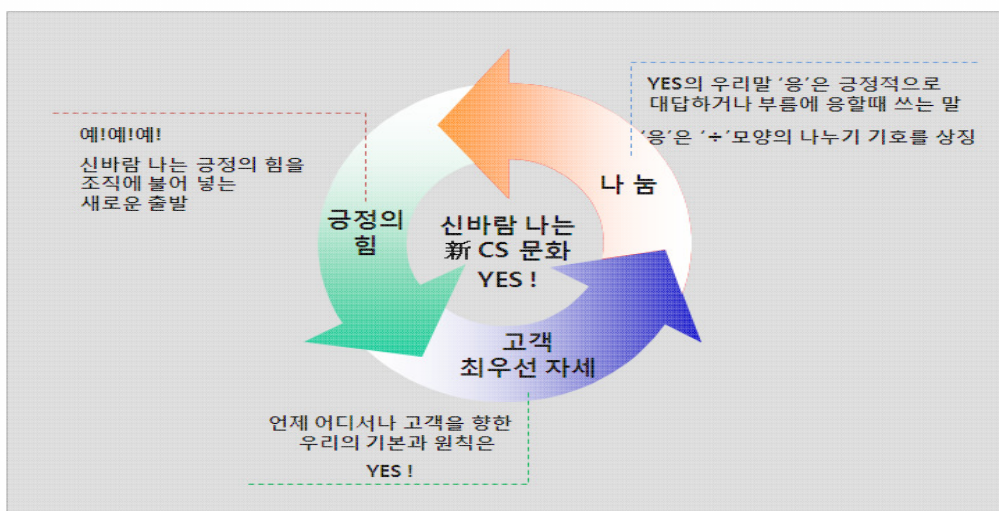
### 위·변조 진위감정 서비스 제공 위조방지센터 042-870-1591~1593

공사제품의 위·변조 진위감정 요구 시 신속하게 그 결과를 알려드리고 있습니다.

위조여부 감정의뢰 접수 ⇨ 정밀감정 ⇨ 위·변조 수법 검토 및 진위감정 판단 ⇨ 진위감정 결과 통보

### CS경영 실천을 위한 'YES' 운동

긍정의 힘을 고객만족경영과 접목시켜 활기차고 열정적인 조직문화를 조성하고 고객과 직원, 이웃, 나아가 일반 국민과 함께하는 고객만족경영의 새로운 문화를 창출하기 위해 'YES' 운동을 전개하였습니다.



## 임직원의 행복을 위한 노력

한국조폐공사는 청년경영 철학을 바탕으로 회사와 사람의 발전을 동시에 추구하는 인재경영을 실천하고 있습니다.

모든 구성원들에게 공정한 기회를 제공하고, 성과에 합당한 보상을 지급하며, 삶의 질 향상에 필요한 다양한 복리후생제도를 실시함으로써 임직원의 행복한 직장생활을 증진하고 이와 함께 노사협력을 통해 회사와 구성원 모두가 상생하는 노사문화를 만들어 가고 있습니다.

비전달성을 위한 체계적이고 선진화된 인적자원관리를 위하여 인력 운영 및 교육훈련 프로세스를 체계화하였습니다.



### 공정하고 투명한 인력 채용을 위한 모범적인 채용시스템 구축

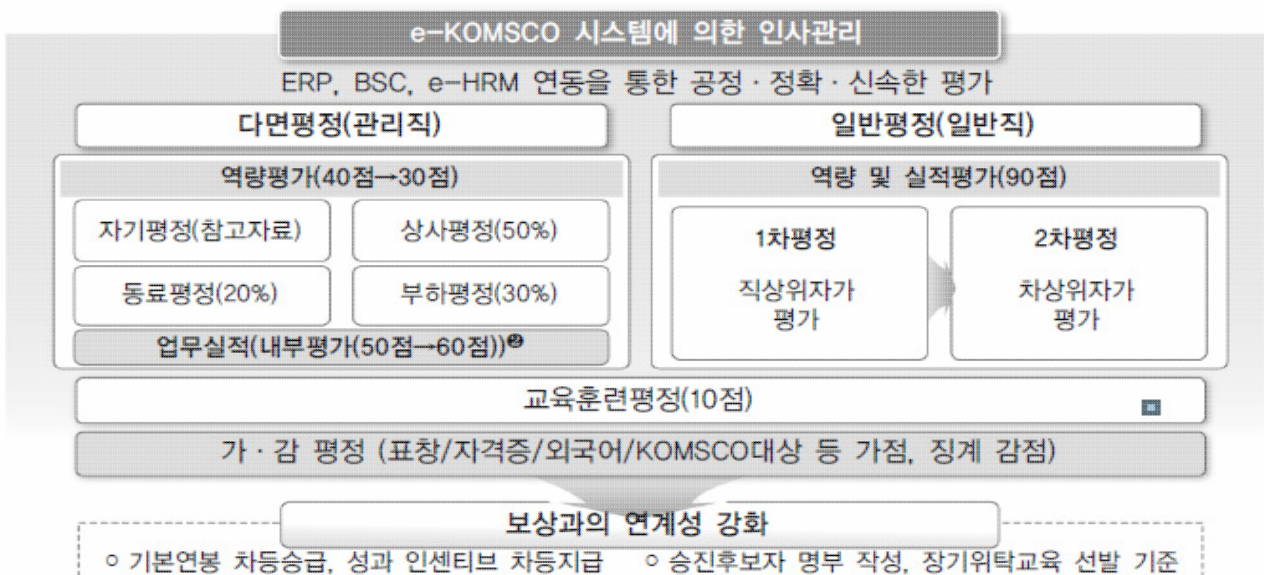
선발과정을 다양화하여 투명한 인력운영을 추진하고 있으며 불합리한 자격요건 폐지로 사회적으로 형평에 맞게 인력을 운영하고 있습니다.



- 채용대행 전문업체 위탁에 의한 공개 채용
- 채용업무 청렴시스템 도입
  - 채용업체로부터 보안 및 청렴각서 징구 등
  - 채용과정의 온라인시스템 수행으로 공정성과 투명성 확보
  - 면접시험에 외부인사 포함 : 다양화된 시각에 의한 우수인재 선발

### 능력과 성과중심의 인사관리

연공서열, 폐쇄적 인사정책 등 전통적 조직문화를 쇠신하여 회사의 전략목표를 달성하기 위한 성과역량 중심의 인사시스템을 구축하였으며 객관적이고 공정한 평가체제를 확립하였습니다.

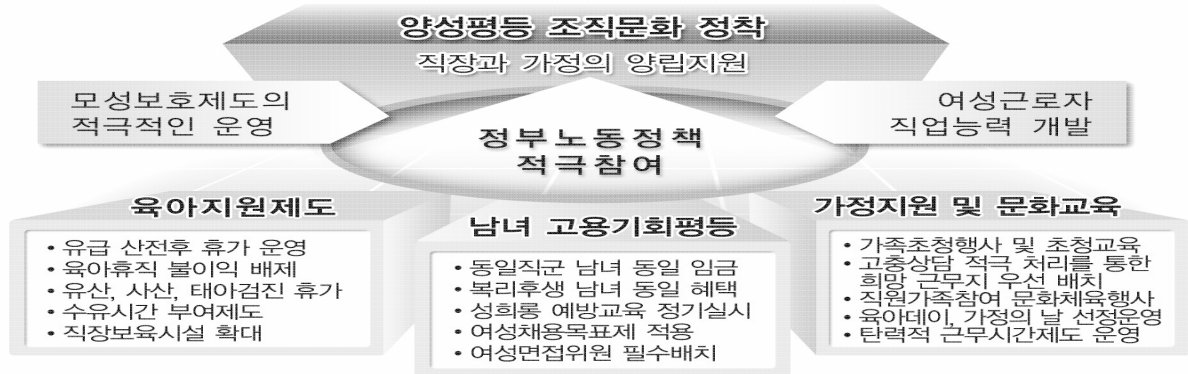




## 사회형평을 추구하는 균형있는 인사관리 강화

한국조폐공사는 체계적인 균형인사와 여성인력 적극 활용으로 차별없는 인사조직문화 정착을 위하여 노력하는 등 인권경영을 추진하고 있습니다. 또한 인권침해, 아동노동, 강제노동 및 각종 차별이 발생하지 않도록 만전을 기하고 있습니다.

## 시너지효과를 낼 수 있는 양성평등 조직문화 정착



## 여성인력 채용비율의 지속적인 확대

구 분		'06년	'07년	'08년	'09년	'10년
신규 입사직원		43명	64명	12명	90	67
여성	인원	3명	14명	3명	20	34
	비율	7.0%	21.9%	25%	22.2%	50.7%

※ '09~'10년은 청년인턴 채용 실적

## 여성인력 역량 강화 및 동기 부여

추진 실적	단위	'09년	'10년	추진 내용
여성고용비율 확대 노력	명	272	270	여성채용 지속 추진
본사 주요부서 배치	"	11	11	기획, 인사, 사업 등 핵심부서 고른 배치
여성 초급관리자 수	"	17	17	현장 보직과장/작업과장 배치
여성 차장 임용자 수	"	16	18	동일 직급(4급)내 차별성 부여
해외연수 기회 부여	"	2	2	해외마케팅연수 실시

## 직무만족도 제고

불만족 요인의 적극적인 개선으로 직무만족도가 지속적으로 상승하고 있습니다

구 분	2008년	2009년	2010년
직무만족도	3.39	3.60	3.65
조직몰입도	3.60	3.67	3.69
평 균	3.50	3.64	3.67

## 퇴직예정직원 생애설계 교육 실시

한국조폐공사는 퇴직예정직원 대상으로 하는 다양한 생애설계교육을 각 기관 순회 실시하고 있습니다.



## Great Workplace(훌륭한 일터) 구현

한국조폐공사는 사람 중심의 기업문화로 가치창출의 극대화를 도모하고, 창조적 조직 역량 구축의 실행기반을 마련하기 위해 조직진단 결과를 토대로 GWP를 추진하고 있습니다.

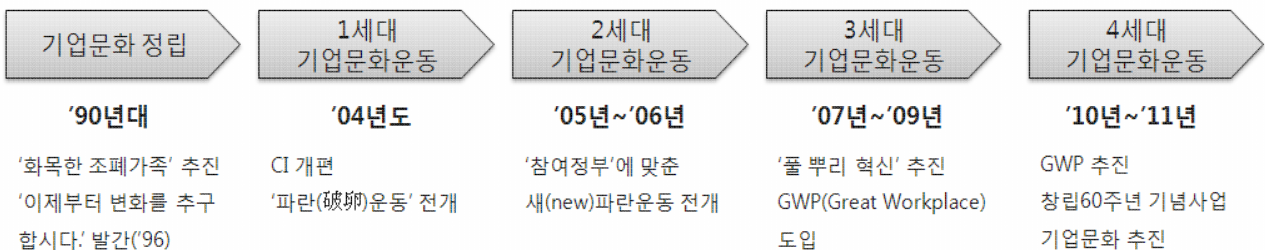
조직구성원 간의 소통과 '섬김의 리더십'을 바탕으로 하는 신뢰경영과 지식기반사회에서 창의적 사고를 하기 위해서는 즐거운 마음으로 출근해서 재미있게 일할 수 있는 직장분위기 조성 등 CEO의 경영방침이 GWP 추진의 밑바탕이 되고 있습니다.

○ GWP 분야별 추진과제 선정 추진 : 16개 과제

구 분	TRUST	PRIDE	FUN
추진영역	리더십, 신뢰도 일체감, 창의력	열정, 주인의식, 공동체의식, 자부심	배려, 커뮤니케이션 만족도, 이해도, 참여도
추진과제수	5개	6개	5개
추진방법	포럼, 교육	홍보, 이벤트	이벤트

## 기업문화운동의 변천

- '04년 '파란운동'을 시작으로 본격적인 기업문화운동을 추진 (1세대)
- 참여정부에 맞추어 새(New)파란운동을 전개 (2세대)
- 글로벌 지식창조형 기업문화의 완성을 위한 청년경영 도입과 GWP 추진 (3세대)
- 창립 60주년 기념사업과 연계한 전사 문화 활동 추진(4세대)



## 상생의 노사문화

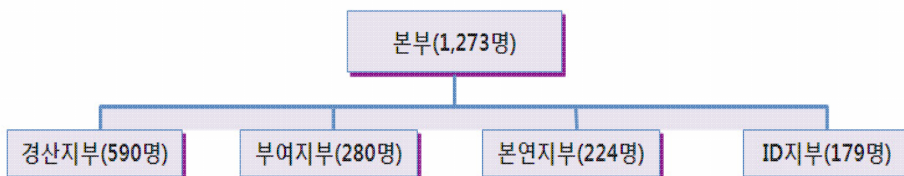
한국조폐공사는 글로벌 보안제품시장을 선도하는 지식창조형 기업으로 발돋움하기 위한 근간을 상생의 안정된 노사관계라는 인식하에 노사 간 상호신뢰를 바탕으로 상생할 수 있는 선진화된 노사관계를 지속적으로 형성하고 있습니다. 특히 지난 1999년 이후 11년 연속 무분규 달성 및 2006년 노사문화 우수기업 선정(노동부 주관) 등을 통해 상생의 협력적 노사관계 형성은 기업의 전략적 차원을 넘어 조직 문화로 구축되고 있습니다.

### 한국조폐공사 노동조합의 일반 현황

한국조폐공사는 대한민국 헌법에 명시된 근로자의 노동 3권(단결권, 단체교섭권, 단체행동권)을 관련 법령과 단체협약에 의거 보장하고 있으며, 노동조합 자체 규약과 단체협약에 의해 입사와 동시에 조합원의 지위를 갖는 유니온샵 제도를 채택하고 있습니다. 1988년에 설립한 한국조폐공사 노동조합은 현재 1본부 4지부로 운영되고 있으며 총 조합원수 1,273명(가입대상자 대비 96% 가입률), 총 전임자수 2명으로 운영되고 있습니다.

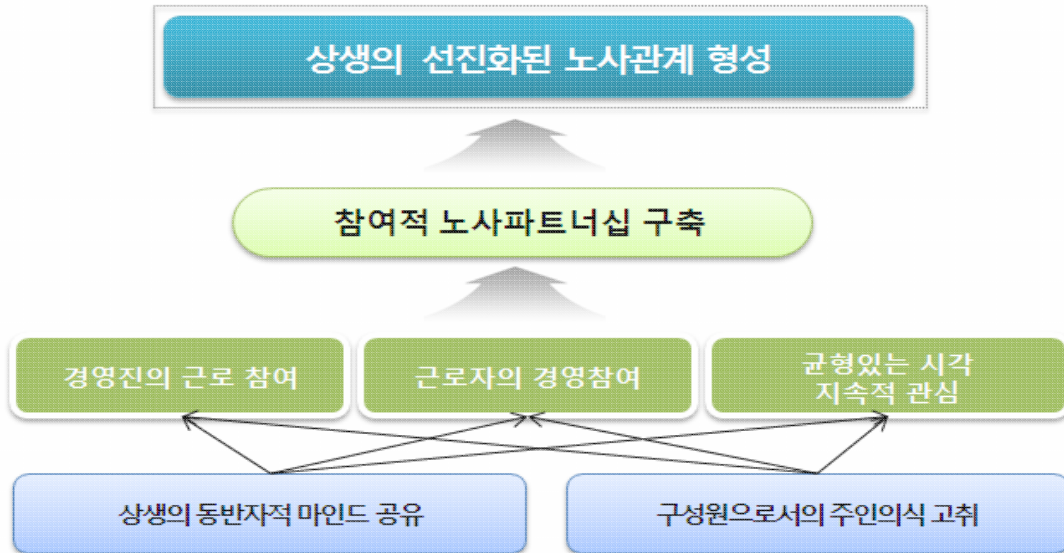
- 노동조합 설립 : 1988. 2. 14(현 조합원수 : 1,273명, '09년12월기준)
- 과거의 노사관계
  - '88년 노조창립 이후 대립적 갈등구조
  - '93년부터 '99년까지 극심한 노사갈등 발생
  - 공사 이미지 실추 및 대규모 경영손실 초래
- '99년 이후 노사관계
  - 과거 노사갈등에 대한 반성과 노사안정 필요성 인식
  - 열린경영, 투명경영 실천으로 신뢰분위기 형성
  - 세계 최고의 보안제품 생산기업으로 도약
  - 상생의 선진 노사관계 구축

<본연지부>  
<부여지부>  
<경산지부>



### 노사관리의 전략 방향

한국조폐공사는 상생의 선진화된 노사관계를 지속적으로 유지하기 위하여 열린경영, 상호 신뢰를 바탕으로 하는 참여적 노사파트너십 구축을 기본 전략 방향으로 삼고 있습니다.



### 노동환경 변화, 경영혁신 추진 등 현안사항 해결을 위한 커뮤니케이션 채널 재정립 및 OFF LINE 채널의 집중

한국조폐공사는 ON LINE, OFF LINE, 비공식 채널 등 예방적 노사관리를 실현하고 노사 파트너십 구축을 위한 다양한 노사 커뮤니케이션 채널을 운영하고 있습니다.

상호 신뢰증진 및 참여적 노사파트너십의 실천을 위해 분기 1회 이상 노사협의회를 개최하고 있으며, 각 본부별 지방노사협의회를 별도로 개최함으로써 생산현장의 노사관리도 적극적으로 실천하고 있습니다.

OFF LINE 채널을 집중적으로 활용하여 경영혁신 추진 및 합리적·합법적 근로시간면제제도 도입으로 타기관에 선도적 역할을 수행하는 등 노동환경 변화에 유연하게 대처하고 있습니다.

또한 지속적인 정보공유 및 다양한 노사협력 프로그램 운영을 통해 상생의 노사 공감대를 형성해 나가고 있는 한국조폐공사의 노사 커뮤니케이션 추진체계 및 운영전략은 다음과 같습니다.



### 종업원에 대한 산업재해로부터의 보호

한국조폐공사는 쾌적하고 무해한 작업환경을 조성함으로써 종업원의 안전과 보건을 유지, 증진하도록 예방에 최선을 다하고 있으며 노동조합 단체협약서에 명시하고 있습니다. (제8장 산업안전 및 재해보상)

### 사회적 책임을 다하는 모범적 공기업로서의 선도적 역할 수행

지역사회의 건전한 시민의 역할을 다하기 위해 노사 공동으로 사회공헌활동을 지속적으로 추진하고 있습니다. 특히 경영진 및 노동조합 간부들이 솔선하여 참여함으로써 상생의 노사문화 조성 및 공기업으로서 공적신뢰 확보에 노력하고 있습니다.

2010년도 추진 실적으로는 사회적 환원(기부 및 전통시장 활성화 등), 정부의 저탄소 친환경 녹색교통 생활화 운동 적극 동참, 기타 봉사활동(바자회, 농기계 수리봉사 등) 등을 추진하여 지역경제 활성화에 이바지하고 소외된 이웃에 사랑과 희망을 전달하였습니다.

## 사람과 사람, 그리고 사랑

한국조폐공사는 우리 이웃과 함께하는 건강하고 희망찬 내일을 그려봅니다. 이것이 한국조폐공사의 가치바치 정신이며, 공기업이 마땅히 수행해야 할 사회적 책임입니다. 모두가 행복한 세상을 만드는데 보탬이 되고자 합니다.

### 나에게로 와 꽃이 된 사람 - 초청행사

장애인, 결혼이주여성, 오지학교 어린이 등을 대상으로 화폐문화체험 및 나들이 기회를 제공하는 모셔오는 '초청행사'를 실시하고 있습니다. 이를 통해 사회적 약자 및 소외된 이웃들에게 편리함과 만족을 드리고 항상 곁에 함께하는 기업으로서의 노력을 다하고자 합니다.



〈장애우초청〉

〈다문화가정초청〉

〈보훈가족초청〉

### 영혼이 따뜻해지는 사람 - 봉사활동

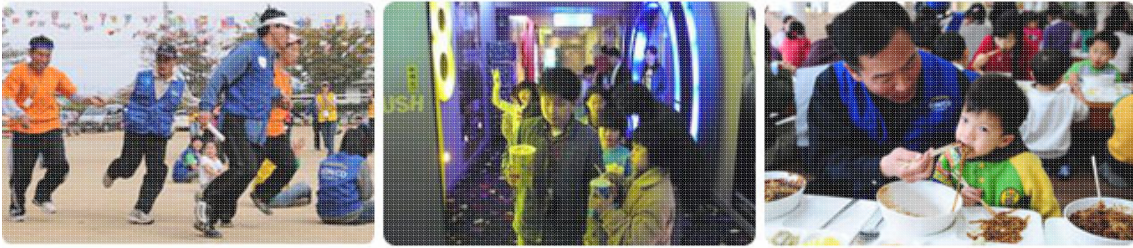
전직원으로 구성된 한국조폐공사 가치바치봉사단은 나눔과 봉사활동을 통해 우리 모두는 하나임을 알고자 한 달 하루 3시간 이상의 봉사활동을 하는 '나눔 113운동'을 실시하고 매월 둘째 주 토요일을 '봉사의 날'로 정해 땀방울의 소중함을 느끼고 있습니다. 이밖에도 무료급식소 봉사활동, 독거노인 목욕봉사 등의 다양한 봉사활동을 통해 어려운 이웃에게 힘이 되고자 합니다.



〈목욕봉사〉

〈무료급식소봉사〉

〈복지시설봉사〉



〈운동회, 영화보기, 자장면 만들어 먹기 등 행복 나눔 봉사〉

## 돈을 배우는 사람들 - KOMSCO와 함께 하는 돈 이야기

「KOMSCO와 함께하는 돈 이야기」 대전·충남·경북교육청과 연계하여 초등학교를 방문하여 화폐경제교육을 실시하고 다음날 화폐본부를 방문하여 직접 화폐생산현장을 견학하는 프로그램을 운영하여 2010년말까지 총 27개 학교 2,011명이 참가하였습니다. 한국조폐공사는 미래를 이끌어 나갈 꿈나무들을 더 많이 만나고 싶습니다.



〈학교를 직접 방문하여 화폐관련 교육을 지원하는 화폐특강〉

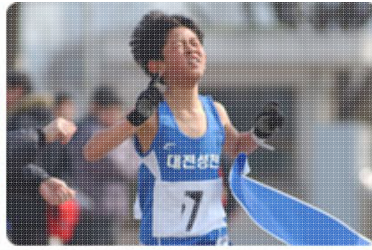
## 나눔의 기쁨을 아는 사람 - 기부활동

한국조폐공사는 나누는 행복의 소중함을 알기에 정성을 모아 이웃사랑을 실천하고 있습니다.

- 사회복지시설 및 불우이웃
  - 사회복지시설 (장애인, 독거어르신, 직업재활시설 등 연 70여 곳)
  - 벽지 초등학교 소년한국일보 보내기 : 5개 학교
  - 소년소녀 가장 : 각 기관별 실시
- 문화예술체육행사 지원
  - 다문화 한어울축제, 대한적십자사 이웃사랑음악회, 사장배 크로스컨트리대회, 베를린 손기정 마라톤대회, 효행글짓기 공모전 등



〈매년 개최되고 있는 한국조폐공사 사장배 크로스컨트리 대회〉



〈대전시티즌 지원〉

○ 1사7촌 마을 지원

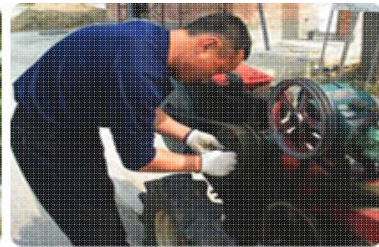
- 본사 및 하부기관의 지역마을 7곳과 자매결연을 맺고 농번기 일손 지원 및 농산품 구매행사 개최 등 상시 지원
- 현황 : 충남 부여군 부여읍 염창1리 등 6곳



〈농촌사랑 1사7촌 자매결연〉



〈과일숙기〉



〈농기계수리〉



〈고추수확〉



〈주택보수〉



〈비닐제거작업〉

○ 임직원 사랑의 기금 운영

직원들이 월급에서 일정부분을 자발적으로 기부하여 조성한 임직원 사랑의 기금을 2006년 4월부터 운영하고 있습니다. 월 평균 7백만원 정도의 성금이 모아지고 있으며, 전 직원의 99%가 참여하고 있습니다. 이것으로 지역 사회복지시설, 독거어르신 지원, 소년소녀가장 등 불우 이웃 지원, 저소득층 학생 학비 지원, 벽지초등학교에 어린이 신문 보내기 등 다양한 나눔 활동을 하고 있습니다.



## 전통적 청렴기업 계승을 위한 투명경영

한국조폐공사는 공공기관으로서 투명경영의 책임을 다하고 이해관계자 중심의 경영공시 체계를 확립하고자 KOMSCO는 경영공시 프로세스를 비롯한 모든 업무를 투명하게 수행하고 있습니다.

VOC의 체계적 수집 분석, 공시 정보 만족도 조사 및 점검 프로세스 강화 등 공시의 정확성과 충실성을 위해 지속적으로 시스템을 개선하고 있으며, 공시기준의 구체화 등 투명성 최고기업(FIT) 구현을 위해 최선의 노력을 경주하고 있습니다.

이러한 노력의 결과로 우리공사는 국민권익위원회 주관 청렴도 조사 결과 상위권을 달성하였으며, 한국웹접근성인증위원회가 우리공사 인터넷 홈페이지를 웹접근성 우수 사이트로 선정하였습니다.



## 협력업체와의 상생 (相生)경영

한국조폐공사는 한정된 제품을 제조하는 공기업으로서 협력업체가 그리 많지 않습니다.

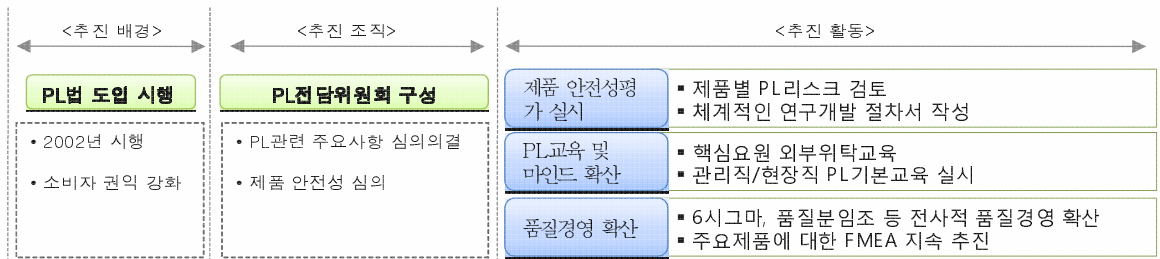
그러나 특수인쇄물, 특수압인제품 등의 원자재를 공급하는 협력업체의 성격상 장기적인 협력관계가 불가피한 만큼 「협력업체와의 투명, 윤리경영 협약 체결」 「협력업체 대표 초청 간담회」 「조폐가족 相生의 손잡기」 개최 등 협력업체와 공동 장애인 초청행사 등 상호 상생을 위한 협력프로그램을 개발하여 지원하고 있습니다.

또한 중소기업에 대한 멘토 역할은 당연한 사회적 역할이라는 인식아래 적극적인 중소기업 지원과 윤리경영 제도 전파 등을 추진하고 있습니다.

## 제조물 책임에 대한 노력

한국조폐공사는 제조기관으로서 결함제품 공급리스크에 대한 위기관리체계를 구축하고 제품 공급과 관련한 6개 리스크를 위기관리대상으로 선정하여 무결점 제품에 대한 대응체계를 갖추고 있으며, 제조물 책임에 대한 제품보증체제를 강화하였습니다.

- 무결점 제품 공급을 위한 제품보증체제 강화
  - 제품보증관리조직 별도 신설
  - 제품보증요령 제정 시행
- 제조물 책임 (Product Liability) 추진



**ENVIRONMENT VALUE &  
RESPONSIBILITIES**

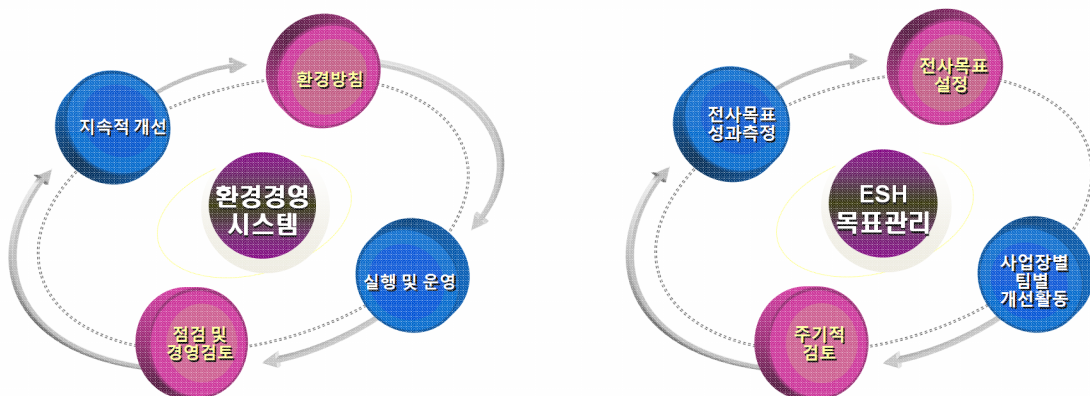
## 환경경영 전략체계 및 실천

한국조폐공사는 환경보전을 주요 경영과제로 삼아 사업활동과 환경의 조화를 지속적으로 추구함으로써 자연과 인간을 위한 환경경영을 실천하고 있으며, 급변하는 환경문제 및 기후변화에 따른 에너지문제에 대응하기 위해 중장기 전략뿐만 아니라 개선 목표를 수립하여 추진함으로써 인류의 지속가능한 발전에 기여하고자 합니다.



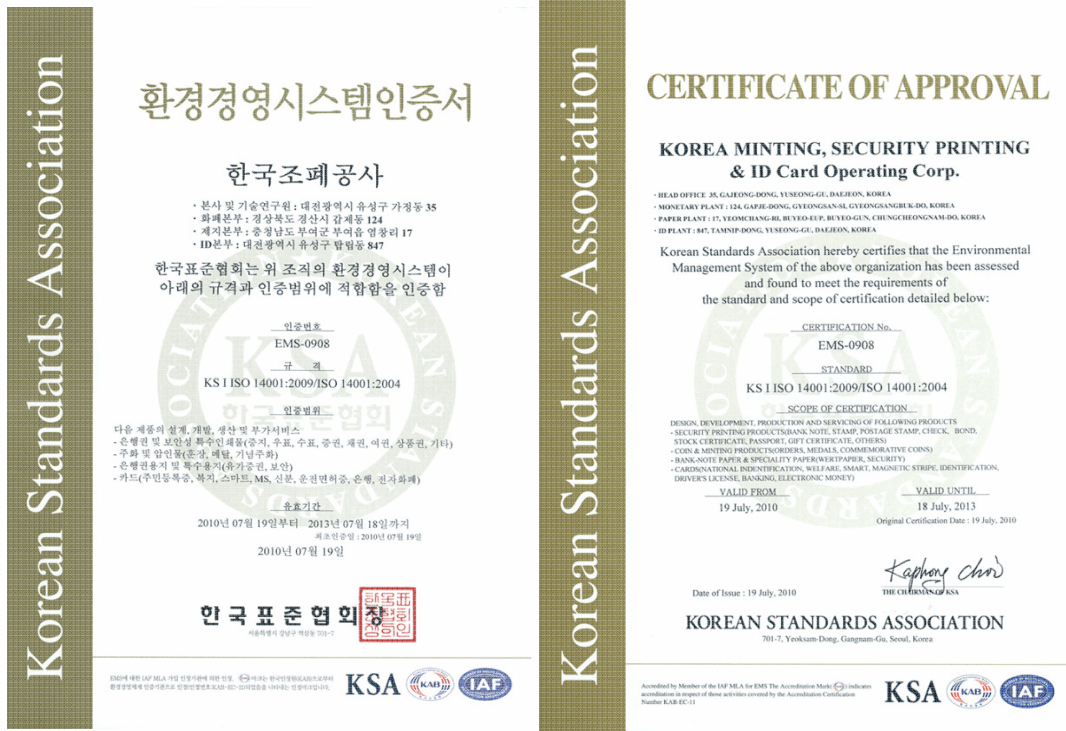
### 환경경영 시스템 및 ESH 목표관리

한국조폐공사는 환경경영방침 및 중장기 목표를 달성하기 위하여 매년 사업장별, 팀별 세부목표를 수립하고, 세부개선계획을 마련하여, 이를 실천하고 공유하기 위해 임직원 교육을 실시하고 있습니다.



## ISO 14001 환경경영시스템 인증

한국조폐공사는 2010년 7월 ISO14001: 2004를 인증 받아 친환경기업으로서 사회적 책임 실현 및 이해관계자 만족에 최선을 다하고 있습니다.



### ● 인증개요

- 인증규격 : KS I ISO 14001:2009/ISO 14001:2004
- 인증기관 : 전 기관
- 인증범위 : 은행권 및 보안성 특수인쇄물, 주화 및 압인물, 은행권용지 및 특수용지, 카드
- 유효기간 : 2010. 7. 19 ~ 2013. 7. 18

### 환경영향평가 실시

공사 환경경영을 위한 전 직원의 환경마인드를 고취하고 전 부서 환경목표 설정 및 개선활동 추진으로 공사 저탄소 녹색성장에 기여하며 ISO 환경경영시스템 안정화를 위하여 전 기관 환경영향평가를 실시하고 있습니다.

기존 생산현장 중심의 환경영향평가에서 전 기관으로 평가를 확대하고 환경영향평가 결과 외 부서별 자율 환경과제 1건 이상 선정하여 개선계획을 수립하여 관리하고 있습니다.

## 사고예방 및 비상대응

사고에 대한 신속한 조치를 위해 비상사태 유형별, 환경안전 설비별 대응요령 시나리오를 작성하여 각 사업장과 부단위로 정기적인 비상 대응훈련을 실시하는 등 위기 관리 시스템을 구축하여 운영하고 있습니다. 또한 훈련결과를 종합적으로 분석하고 문제점을 도출하여 해결책을 마련한 후 시나리오를 보완하고 다음 훈련에 반영하고 있습니다. 사업장 내의 사고는 훈련된 비상대응조직과 잘 갖추어진 각종 방재장비로 신속한 대응이 가능합니다.

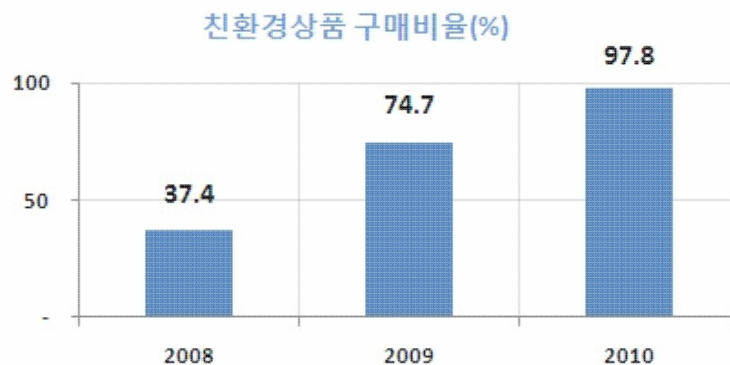
## TMS(Tele-Monitoring System)

사업장내의 주요 대기오염방지 시설과 폐수처리장의 정상가동 여부 및 오염물질 배출 농도를 실시간으로 확인하고 예상치 못한 환경사고를 미연에 방지하고자 주요배출구에 TMS를 설치하였습니다.

오염물질 배출농도를 자동으로 기록하고, 관리기준 초과시 경보장치를 통해 인지하여 조기에 조치할 수 있도록 운영하고 있으며 주요 배출 측정 데이터를 환경관리공단 TMS관리센터를 통해 주요관공서에 온라인으로 전송하고 있습니다.

## 친환경상품 구매

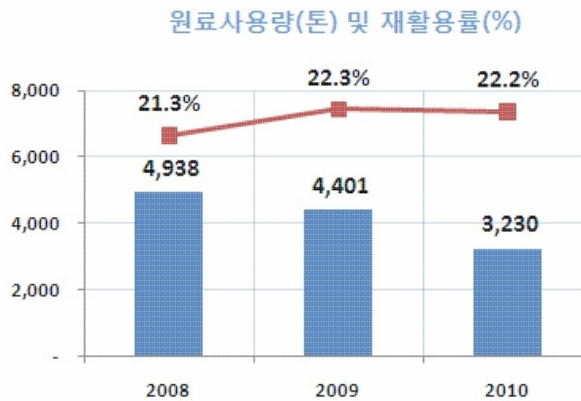
한국조폐공사는 환경보호를 위하여 친환경상품 구매를 주요 경영지표로 지정하고 있으며, 매년 구매비율을 확대하여 녹색상품이 활발하게 유통될 수 있도록 노력하고 있습니다.



## 환경경영 성과

### 원료 자원효율성 강화

한국조폐공사에서는 용지 제조공정에서 발생한 파지를 소각하거나 폐기하지 않고 해리하여 용지 생산 공정에 재활용하고 있습니다.

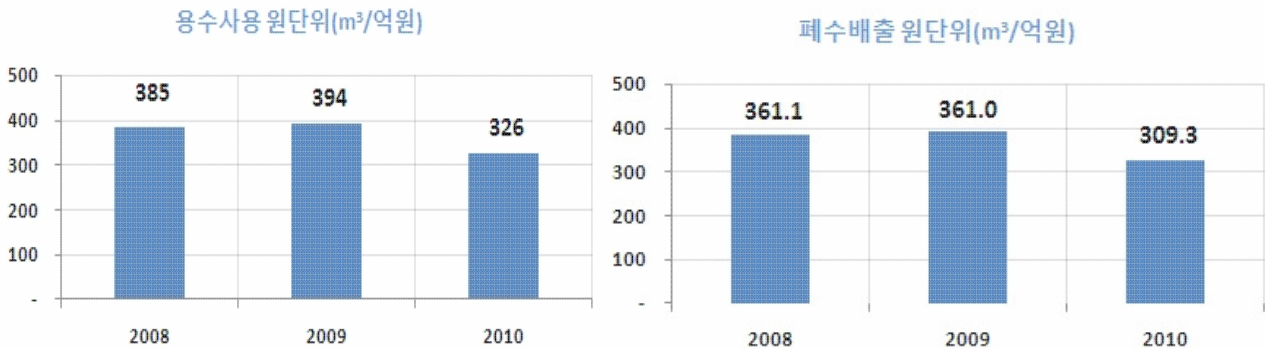


### 수자원 관리

한국조폐공사는 환경법규 및 ISO 14001 업무매뉴얼에 근거하여 수자원 관리계획을 매년 수립하여 시행하고 있습니다. 제지본부에서는 공사 용수 사용량의 90% 이상을 소비하고 있으며, 설비 운영에 따른 잠재리스크 및 이해관계자의 요구사항을 정기적으로 분석 및 관리하고 있습니다.

### 수자원 사용 현황

용수 사용량은 생산량감소대비 증가하였으며, 용수 재활용은 제품 품질에 미치는 영향을 고려하여 적절히 조정하고 있습니다.



### 배출물질 관리

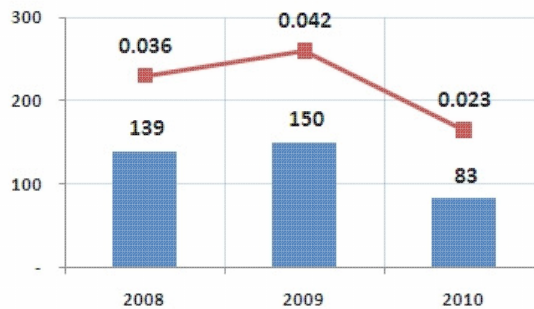
한국조폐공사는 폐수처리장 운영방법 개선을 통하여 하천으로 방류되는 폐수를 줄이기 위하여 노력하고 있으며, 생산량에 따라 방류량의 증감이 불가피하므로 시설 보완을 통해 지속적으로 방류수질을 개선하고 있습니다.

년도	화폐본부			제지본부			ID본부		
	PH	COD	SS	PH	COD	SS	PH	COD	SS
법적배출허용기준	5.8~8.6	90.0	80.0	5.6~8.5	70.0	60.0	5.8~8.6	130.0	120.0
2008년	7.9	14.3	4.4	7.0	20.6	5.7	6.4	1.0	3.0
2009년	7.7	12.8	6.4	7.1	27.4	4.9	6.4	1.4	2.0
2010년	7.5	11.1	5.0	7.0	28.1	2.5	7.1	1.8	0.7

### 폐기물 배출 관리

한국조폐공사는 생산 공정에서 발생하는 지정폐기물 및 일반폐기물을 전량 전문처리 업체에 위탁하여 처리하고 있습니다.

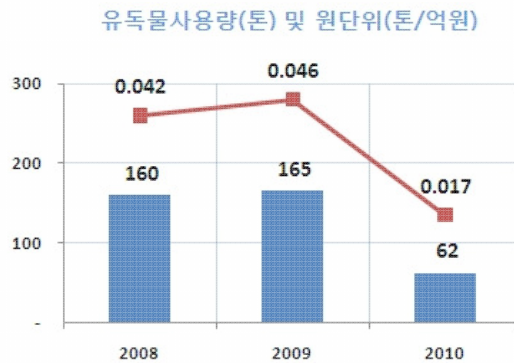
지정폐기물 배출량(톤) 및 원단위(톤/억원)





## 유해화학물질 최소화

한국조폐공사는 취급하는 유해화학물질을 입고에서부터 사용, 폐기 시까지 철저히 관리하고 있습니다. 누출사고를 예방하기 위해 저장시설에 설치한 차단장치, 비상시 사용할 수 있는 보호구의 보관 상태를 주기적으로 점검하고 있으며, MSDS 확보와 유출사고 대비 비상훈련을 실시하는 등 유해화학물질 관리체계를 구축하여 실행하고 있습니다. 한국조폐공사는 사업장 단위로 유해화학물질 및 유독물의 사용량을 최대한 줄이기 위해 관련 설비의 최적화운영 및 공정개선 등을 통해 지속적으로 노력하고 있습니다.



유해물질: 유해 화학물질 관리법에 따라 관리되고 있는 유독물질

## 생물다양성

한국조폐공사 각 사업장이 인접한 지역에 생물다양성 가치가 높은 구역이나 관련 동물 종의 서식지가 없으며, 생물다양성 문제로 각 국가와 지방자치단체로부터 특별한 요구를 받은 사실이 없습니다. 하지만 한국조폐공사는 각 사업장 주변 환경영향을 분석하고 사회공헌활동과 연계하여 다양한 환경보전활동을 전개하고 있습니다.

## 환경법규 준수

한국조폐공사는 저탄소 녹색성장 기본법, 대기환경보전법, 수질 및 수생태계 보전에 관한 법률 등의 환경관련 법규를 자체적으로 관리하여 매년 자체 법규준수평가를 실시하는 등 환경법규 준수를 위해 노력하고 있습니다.

## 환경 보전 캠페인 실시

한국조폐공사 각 사업장은 『1 기업 1 하천 살리기』 운동(하천 정화운동)을 실시하여 자연보호에 앞장서 나가고 있습니다. 본사 및 기술연구원은 탄동천, 화폐본부는 오목천, 제지본부는 염창천, ID본부는 갑천 정화에 노력하고 있습니다.

## 에너지 절감 및 기후변화 협약 대응

한국조폐공사의 에너지 관리는 『지구사랑 녹색기업 실현』 이라는 방침아래 에너지 효율극대화를 통한 원가절감과 환경오염부하 최소화를 목표로 이루어지고 있습니다.

### 에너지절감 노력

에너지절감을 통한 친환경 생산공정 구축을 위해 에너지목표관리제 도입 및 시설의 고 효율화, 공정개선 등의 활동과 에너지절약추진위원회를 운영하여 에너지 절감 활동에 만전을 기하고 있습니다. 또한 에너지 중장기 목표 및 연간 에너지 절감목표에 대비 에너지절감 활동에 대한 성과분석을 전사 및 사업장별 분석하여 Feed-Back하며 에너지 효율 극대화를 추진하고 있습니다.



### 기후변화협약 대응

한국조폐공사는 지구온난화 완화에 기여하고 지속가능한 경영활동을 영위하기 위해 기후변화 협약대응 기반을 단계적으로 구축하고 온실가스감축사업을 지속적으로 추진해 나갈 예정입니다.

## 에너지이용합리화사업

한국조폐공사 제지본부의 에너지비용 절감 및 이용효율화를 위하여 2010년 바이오매스 보일러, 고효율 냉동기 및 전동기 교체공사 등 ESCO와 90억원 규모의 계약을 체결하였으며, 2011년 10월 정상가동을 앞두고 있습니다.

## 자전거 이용 활성화

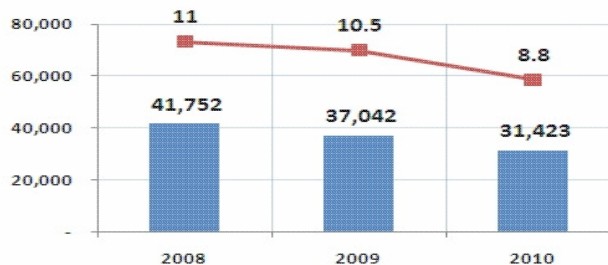
정부의 저탄소 녹색성장 정책 실천을 위하여 2010년 대전광역시와 「자전거이용 활성화를 위한 협력약정」 체결 및 자체 「자전거의 날」을 월2회 지정하여 운영하는 등 전 직원이 자전거 이용 활성화를 통하여 저탄소 녹색생활 실천에 적극 동참하고 있습니다.



## 온실가스 관리

한국조폐공사는 기후변화협약에 대응하기 위한 기반구축 활동으로 온실가스 인벤토리 구축 및 검증은 단계적으로 시행해나가고 있습니다.

이산화탄소배출량(톤) 및 원단위(톤/억원)



## 에너지절약 실천

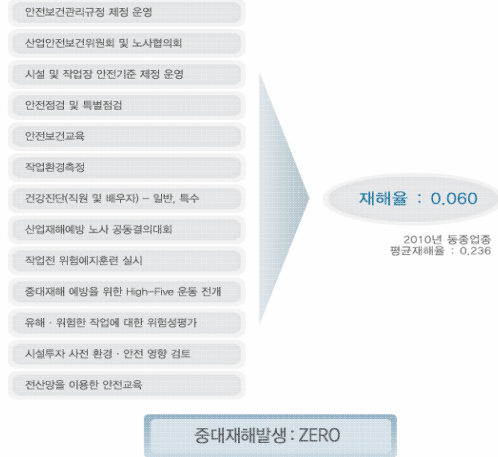
한국조폐공사는 공공기관 에너지이용합리화 추진지침을 적극 이행하며, 불필요한 전력 사용을 줄이기 위하여 LED조명 보급, 자동절전 시스템 설치 등 에너지 절감을 위하여 지속적으로 노력하고 있습니다.

에너지사용량(Toe) 및 원단위(Toe/억원)



## 안전보건 관리

한국조폐공사는 쾌적하고 안전한 작업환경 조성과 전 직원의 안전·보건 증진을 위해 최선의 노력을 다하고 있으며, 무재해 직장 풍토 조성을 위하여 모든 작업환경에서 안전 및 보건사항을 고려하여 업무에 임하고 있습니다.



### 쾌적하고 안전한 근무환경 조성

한국조폐공사는 전 직원이 자체적으로 위험요인을 발굴할 수 있는 능력을 배양하고, 안심일터를 만들어 갈 수 있는 기반을 조성하기 위해 외부 안전전문 기관과 함께 안전사고 예방 프로그램을 추진하는 등 쾌적하고 안전한 근무환경 조성을 위하여 최선을 다하고 있습니다.



### 사업장 무재해운동 추진

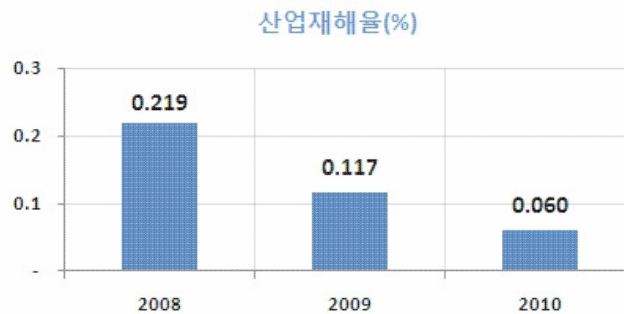
산업재해예방을 위한 자율적인 운동을 촉진함으로써 사업장의 모든 잠재 위험요인을 사전에 파악 및 근절하기 위하여 화폐본부, 제지본부, ID본부를 대상으로 사업장 무재해운동을 추진하고 있습니다. 특히 2010년에는 무재해운동을 추진하는 전 사업장이 목표 배수를 달성하여 한국산업안전보건공단으로부터 인증서를 수여받았습니다.



기관명	무재해 달성기간 (개시/종료)	달성배수
화폐본부	2009. 09. 19. ~ 2010. 12. 13.	1배수 (150만 시간)
제지본부	2008. 12. 23. ~ 2010. 07. 29.	1배수 (120만 시간)
ID본부	2007. 07. 20. ~ 2011. 04. 10.	4배수 (1,360일)

### 안전관리

안전사고에 대한 경각심을 고취시키고 안전 보호구 착용을 통한 자발적인 안전사고 예방활동으로 화목한 직장 분위기를 조성하고자 안전보건 홍보 활동을 하고 있습니다. 또한 화재 예방의 중요성을 인식시키고, 비상사태 발생 시 재산과 인명피해를 최소화 하기 위하여 자체적으로 자위소방대 편성 및 주기적인 훈련을 통하여 신속한 화재 대응 능력을 키워나가고 있습니다.



### 보건관리

전 직원의 건강관리 및 각종 질환 예방을 위하여 정기적으로 종합건강검진을 실시하고 있으며, 유해화학물질을 취급하는 직원에 대해서는 연 1회 이상 특수 건강검진을 실시하고 있습니다.

## APPENDIX

## TBL(Triple Bottom Line) 지표별 성과

구 분	단 위	2008	2009	2010
<b>경 제</b>				
매출액	백만원	381,108	352,985	355,265
인건비	"	115,736	106,496	105,920
복리후생비	"	17,483	15,021	16,324
영업이익	"	11,470	6,472	7,067
이자비용	"	5,909	5,924	2,224
국내기부금	"	270	1,150	99
당기순이익	"	5,569	526	3,524
배당금	"	2,483	134	934
연구개발비	"	17,404	16,985	16,751
구매비용	"	223,057	166,994	164,332
지식재산권(출원)	건	40	85	96
<b>사 회</b>				
직원 수	명	1,568	1,532	1,477
1인당 매출액	백만원	243	230	240
직원만족도	점	3.49	3.64	3.67
교육훈련금액	백만원	1,482	1,385	1,393
교육인원	명	7,311	8,678	7,810
퇴직률	%	3.54%	2.86%	3.55%
교육만족도	점	4.10	4.41	4.15
재해율	%	0.219	0.117	0.060
공기업 고객만족도	점	96.6	97.4	95.8
자체조사 고객만족도	점	85.4	87.1	90.5
사회공헌활동비용	백만원	270	1,150	99
전자조달 금액	"	157,969	110,656	135,711
이사회 참석율	%	99%	99%	98%
중소기업제품 구매	백만원	60,365	40,125	36,473
협력업체만족도(vs)	%	상위 1%	상위 5%	상위 3%
여성채용비율	%	21.43%	0%	0%
장애인비율	%	2.9%	3.0%	3.5%
<b>환 경</b>				
친환경상품 구매비율	%	37.4	74.7	97.8
제지원료 재활용량	톤	1,052	982	717
용수 사용량	m3	1,467,266	1,391,479	1,158,116
폐수 배출량	m3	1,376,286	1,274,193	1,098,588
유독물 사용량	톤	160	165	62
온실가스 배출량	톤CO <sub>2</sub>	41,752	37,042	31,423
폐기물 배출량	톤	2,822	3,326	2,939

## 외부에서 평가한 KOMSCO의 우수성

평가 우수사례	주관(시행)처	일 자
1. 대한민국 기술혁신 경영대상 3년 연속 수상	한국경제신문	'09. 2.
2. 「지속가능경영보고서」 UN우수보고서 선정	UN 글로벌 컴팩트	'09. 8.
3. 공기업 최초 품질분임조 7년 연속 대통령상 금상 수상	지식경제부	'09. 9.
4. 3천만불 수출탑 수상 및 동탑 산업훈장 수상	지식경제부	'09. 11.
5. 5년 연속 '품질경쟁력 우수기업' 선정	지식경제부	'09. 11.
6. 2009. 국가품질경영 대통령상 수상(공공부문)	지식경제부	'09. 11.
7. 정부행사 유공 대통령 단체표창 수상	행정안전부	'09. 12.
8. '웹 접근성 및 사용성 준수' 공기업 1위 달성	한국웹접근성인증위원회	'10. 1.
9. 국민신문고 대상 우수기관 선정(국무총리표창)	국민권익위원회	'10. 2.
10. 대전시 자원봉사 대축제 동상 수상	대전광역시	'10. 6.
11. 여성가족부장관 우수기관 선정(여성지위 향상)	여성가족부	'10. 7.
12. 제26차 세계주화책임자회의 최우수상 수상	세계주화책임자회의	'10. 9.
13. 품질분임조 경진대회 대통령상 수상(8년 연속)	지식경제부, 표준협회	'10. 9.
14. 국내 최초 국산칩 기반 개방형 COS CC인증 획득	국가정보원 한국인터넷진흥원	'10. 10.
15. 전통시장 활성화 공로 대통령 표창 수상	중소기업청	'10. 10.
16. 인적자원개발 우수기관 인증(2회 연속)	노동부, 교육과학기술부 등	'10. 10.
17. 을지연습 유공 표창	기획재정부	'10. 10.
18. 품질경쟁력 우수기업 선정(6년 연속)	지식경제부, 기술표준원	'10. 10.
19. 제1회 대한민국 화폐박람회 개최	한국조폐공사	'10. 10.
20. 2010 여성친화기업 선정	대전광역시	'10. 10.
21. 공기업 고객만족도 1위 달성(3년 연속)	기획재정부	'10. 12.
22. 자원봉사 우수기관 인증	대전광역시	'10. 12.



## 조폐윤리강령

### 전 문

한국조폐공사는 국민이 사용하는 화폐, 유가증권 및 국가신분증 등 각종 보안 제품의 안정적 제조·공급을 통한 믿음과 가치 창달로 사회와 국민경제의 발전을 선도하여 온 자랑스런 기업이다.

우리는 이러한 긍지와 자부심을 바탕으로 '기본과 원칙을 중시하는 기업', '신뢰와 협력을 중시하는 기업', '고객과 구성원을 중시하는 기업'을 추구하여 고객만족 실현과 사회적 책임을 완수하는 지식창조형 기업으로 거듭나고자 한다.

이에 우리는 '조폐윤리강령'을 제정하여 임직원의 가치판단과 올바른 행동의 기준으로 삼는다.

하나, 우리는 기업이념을 공유하고 책임과 의무를 다함으로써 사명을 완수한다.

하나, 우리는 올바른 윤리관을 바탕으로 공정하고 성실하게 업무를 수행하여 기업가치 제고 및 지속성장 발전의 밑거름이 된다.

하나, 우리는 고객 제일주의를 통해 세계 최고의 고객만족 기업을 실현한다.

하나, 우리는 협력업체와 상호신뢰에 의한 동반자적 관계를 구축하여 공동발전을 추구한다.

하나, 우리는 개인의 창의를 존중하고 공평한 기회를 제공함으로써 자아실현의 환경을 조성한다.

하나, 우리는 국내외 법규 및 국제협약을 준수하고 환경을 보호하며 기업의 가치를 지역사회와 함께 나눈다.

# GRI Guideline(G3) Index

## 프로필

G3	지 표 내 용	페이지
전략과 분석	1.1 최고 의사결정권자가 지속가능경영을 밝힌 선언문	4
	1.2 조직과 지속가능성	5,12
조직 프로필	2.1 조직 명칭	5
	2.2 대표 브랜드, 제품과 서비스	7
	2.3 주요 사업부서, 종속회사, 합작회사 등 조직구조	5
	2.4 본사/본부 소재지	5
	2.5 해외사업장 위치 국가 수	20
	2.6 소유구조 특성과 법적형태	6
	2.7 대상 시장	7
	2.8 조직의 규모	5
	2.9 규모, 구조 또는 소유구조 상의 중대한 변화	7
	2.10 보고 기간 중 수상내역	55
보고서 프로필	3.1 보고 대상기간	2
	3.2 최근 보고서 일자	2
	3.3 보고 주기	2
	3.4 보고서 관련 내용에 대한 문의처	60
	3.5 보고내용 정의 프로세스	2
	3.6 보고 경계	2
	3.7 보고범위 또는 보고 경계상의 제한사항	2
	3.8 조직간 비교가능성의 제한사항	2
	3.9 정보수집 과정의 가정과 데이터 측정기법 및 계산기준	2
	3.10 이전 보고서에 제시된 정보의 재기술 효과와 그 사유	-
	3.11 이전 보고기간 대비 범위, 경계 또는 측정방식 상의 큰 변화	-
	3.12 GRI 대조표	57,58
	3.13 외부검증 관련 정책과 활동, 검증범위의 기준, 보고 조직과 검증기관과의 관계	-

## 사회성과 - 사회

G3	지 표 내 용	페이지
지역 사회	S01 지역사회 영향을 평가하고 관리하는 프로그램	8,28
	S02 부패위험이 분석된 사업단위 수와 비율	-
부패	S03 반부패정책 및 절차에 대한 교육을 받은 직원 비율	-
	S04 부패사건에 대한 조치	8,9,40
공공 정책	S05 공공정책 로비활동 참여	-
	S06 정당 및 정치인 관련 기부금	-
벌금	S07 부당공정행위 및 독점행위에 대한 법적 조치건수	-
	S08 법률 규제행위 위반으로 부과된 벌금	-

## 경영시스템

G3	지 표 내 용	페이지
지배 구조	4.1 조직의 지배구조	6
	4.2 이사회 의장의 임원 겸직여부	6
	4.3 이사회 구성원의 수	6
	4.4 주주와 직원이 이사회에 의견을 제시하는 메카니즘	6
	4.5 임원의 보상과 조직성과 연계	6
	4.6 이사회 내 이해관계 충돌방지 프로세스	6
	4.7 이사회 구성원의 자격, 전문성을 결정하는 프로세스	6
	4.8 경제,환경,사회성과와 관련한 행동강령 및 원칙	8
	4.9 이사회와 경제,환경,사회성과 파악 및 관리하는 절차	6, 14
	4.10 이사회와 경제,환경,사회성과를 평가하는 프로세스	6, 14
외부 책임	4.11 사전예방의 원칙과 접근방법	10
	4.12 경제,환경,사회관련 가입하거나 지지하는 이니셔티브	16
	4.13 협회,기구,멤버십 획득현황	16
이해 관계자 참여	4.14 이해관계자 그룹 목록	16
	4.15 이해관계자 식별 기준	15
	4.16 이해관계자 참여 방식	14
	4.17 이해관계자가 제기한 핵심이슈 사항	15

## 경제성과

G3	지 표 내 용	페이지
경제 성과	EC1 경제적 가치창출과 배분성과	25
	EC2 기후변화의 재무적 영향과 사업활동에 대한 위험	54
	EC3 연금 지원범위	-
	EC4 정부지원 보조금 수해실적	-
시장 지위	EC5 주요사업장 법정 최저임금 대비 신입사원 임금비율	-
	EC6 주요사업장의 구매정책 관행 및 비율	-
	EC7 주요사업장의 채용절차와 현지 출신 고위관리자 비율	-
간접경제효과	EC8 공익을 위한 인프라 투자 및 서비스지원 활동	-
	EC9 간접적인 경제 파급효과	25

**사회성과 - 노동 / 인권**

G3	지 표 내 용	페이지
고용	LA1 고용계약별 인력현황	5
	LA2 직원 이직건수 및 비율	54
	LA3 상근직 직원에게 주는 복지혜택	30
노사관계	LA4 단체교섭 적용대상 직원 비율	34
	LA5 중요한 사업변동에 대한 종업원에게 정보 제공, 협의	35,36
안전보건	LA6 노사공동 보건안전위원회가 대표하는 직원 비율	34
	LA7 부상, 직업병, 손실일수, 결근 및 업무관련 재해건수	-
	LA8 질병에 대한 직원, 지역주민의 지원 프로그램	36,52
	LA9 노동조합과의 협약대상인 보건 및 안전사항	36
교육훈련	LA10 직원형태별 일인당 교육시간	-
	LA11 지속적인 고용과 퇴직직원을 위한 평생학습프로그램	33
	LA12 정기 성과평가 및 경력개발 심사 대상직원의 비율	전직원
평등	LA13 이사회 및 직원의 구성현황	6
	LA14 직원별 남녀직원간 기본급 비율	동일
조달	HR1 인권심사를 통과한 주요 투자계약건수	-
	HR2 협력업체 인권심사 비율	-
	HR3 인권정책 및 교육을 받은 직원비율	-
차별근절	HR4 총 차별건수 및 관련조치	-
결사	HR5 결사 및 단체교섭의 자유	34
아동노동	HR6 아동노동 근절을 위한 조치	32
강제노동	HR7 강제노동 근절을 위한 조치	32
보안관행	HR8 인권교육을 받은 보안담당자의 비율	-
원주민	HR9 원주민 관리침해건수 및 관련조치	-

**사회성과 - 제품책임**

G3	지 표 내 용	페이지
고객건강과 안전	PR1 고객 건강과 안전유지 정책	41
	PR2 제품과 서비스의 보건, 안전관련 규정 위반 횟수	-
제품서비스라벨링	PR3 절차 상에 필요한 제품 및 서비스의 정보 유형	41
	PR4 제품과 서비스 라벨링 관련법규 위반 건수	-
	PR5 고객만족 관련 정책 및 절차	27,28
마케팅	PR6 광고, 판촉, 스폰서 등의 마케팅 관련 정책, 프로그램	29
	PR7 광고, 판촉, 스폰서 등의 마케팅 관련 법규위반 건수	-
고객정보	PR8 고객정보보호 위반 관련 제기된 불만건수	-
법규준수	PR9 제품 및 서비스법규위반 벌금액수	-

**환경성과**

G3	지 표 내 용	페이지
원료	EN1 원료 사용량	46
	EN2 재생원료 사용비율	46
에너지	EN3 1차 에너지별 직접 소비량	-
	EN4 1차 에너지원별 간접 소비량	-
	EN5 효율성 개선으로 절감한 에너지량	50
	EN6 에너지 효율사업을 통한 에너지 감축량	50
	EN7 간접적 에너지 절약사업 및 성과	49,50
용수	EN8 공급원별 총 취수량	46
	EN9 취수로부터 큰 영향을 받는 용수 공급원	46
	EN10 용수 계 사용량, 비율	46
생물다양성	EN11 생태계 보호지역의 전력설비 면적	-
	EN12 생태계 보호지역 내에서 생물다양성에 미치는 영향	48
	EN13 보호 또는 복원된 서식지	-
	EN14 생물 다양성 관리전략, 조치 및 계획	48
	EN15 사업지역에서 멸종위기 동식물의 수	-
대기배출물, 폐수 및 폐기물	EN16 직·간접 온실가스 총 배출량	50
	EN17 기타 간접 온실가스 배출량	50
	EN18 온실가스 감축사업 및 성과	50
	EN19 오존층 파괴물질 배출량	50
	EN20 대기오염물질 배출량	50
	EN21 폐수 배출량 및 수질	46
	EN22 형태별 폐기물 배출량	47,48
	EN23 중대한 유해물질 유출량	47,48
	EN24 바젤협약서상의 유해물질 외부 반출량	-
	EN25 폐수 배출지역의 보호상태 및 생물다양성 가치	-
제품 및 서비스	EN26 환경영향 저감활동과 성과	-
	EN27 제품 및 포장재의 재생비율	-
법규준수	EN28 환경법규 위반으로 부과된 벌금액 및 체재건수	-
운송	EN29 원자재 운송과 임직원 이동의 중대한 환경영향	-
전체	EN30 환경보호 지출 및 투자금액	-

## UN Global Compact 실천

분류	원칙	GRI G3	페이지
인권	1. 우리는 국제적으로 선언된 인권보호를 지지하고 존중한다.	HR1, 2, 3, 4, 5, 6, 7, 8, 9	34, 36
	2. 우리는 인권침해에 가담하지 않고 있음을 확인한다.	HR1, 2, 3	34
노동	3. 우리는 결사의 자유와 단체교섭 권리를 보장한다.	HR5, LA4, 5	34~36
	4. 우리는 모든 형태의 강제노동을 배제한다.	HR7	32
	5. 우리는 아동노동을 효과적으로 폐지한다.	HR6	32
	6. 우리는 고용 및 업무상 차별을 근절한다.	HR4, LA2, 10, 13, 14	5, 30, 31
환경	7. 우리는 환경문제에 대한 예방적 접근을 지지한다.	4.11	10
	8. 우리는 보다 많은 환경적 책임을 지는데 앞장선다.	EN2, 5, 6, 7, 10, 13, 14, 18, 21, 22, 26, 27, 30	46~48, 50
	9. 우리는 환경친화적인 기술개발 및 확산을 지원한다.	EN2, 5, 6, 7, 10, 18, 26, 27,	46~48
반부패	10. 우리는 부당취득 및 뇌물 등의 모든 형태의 부패를 근절 하기 위하여 노력한다.	SO2, 3, 4	8, 9, 40

## 이해관계자 설문

첫 번째 지속가능경영보고서를 발간한 한국조폐공사는 앞으로 더 좋은 보고서를 만들기 위하여 이해관계자 여러분의 의견을 기다리고 있습니다. 소중한 말씀 부탁드립니다.

1. 귀하의 소속은 무엇입니까?

- 한국조폐공사 임직원     정부 관계자     협력회사     시민단체  
 지역주민     조폐공사 제품 수요처 (고객)     기타

2. 가장 관심 있는 부문은 어느 부문입니까?

- 보고서 개요     지속가능경영 부문     경제부문     환경부문  
 사회부문     부록

3. 이번 보고서에 보완이 필요하다고 생각되는 부문이 있으면 지적해 주시기 바랍니다.

- 보고서 개요     지속가능경영 부문     경제부문     환경부문  
 사회부문     부록

4. 보고서를 보시고 느낀 점이나 고쳐야 할 점이 있으면 기술하여 주시기 바랍니다.

대전전광역시 유성구 과학로 80-67 (우편번호 305-713)

한국조폐공사 기획처 지속가능경영업무 담당

☎ 042) 870-1058, FAX 042) 863-6370

E-mail : karb81@komsco.com