



COMUNICADOS DE PROGRESO

EMPRESA: Organización Corona
REPORTE: 2010

La información presentada en este COP hace parte del Informe de Sostenibilidad de Organización Corona 2010.

Desde hace cuatro años Corona elabora su Informe de Sostenibilidad bajo los criterios definidos por la metodología GRI (Global Reporting Initiative), el cual recoge los resultados de la gestión social, económica y ambiental de todas las Unidades de Negocio y de la Corporación. Por primera vez, éste informe fue verificado externamente por la firma Deloitte & Touche Ltda., quien realizó visitas a las plantas, entrevistas a diversos funcionarios vinculados con los temas reflejados en el mismo, revisó el proceso de preparación del informe y validó la metodología de medición de los indicadores, después de lo cual nos otorgó la calificación A+.

Mensaje de nuestro Presidente

Es un orgullo presentarles el cuarto Informe Anual de Sostenibilidad de Corona que refleja nuestro propósito de alcanzar la sostenibilidad económica, ambiental y social para nuestra compañía, nuestra sociedad y el planeta en el que vivimos. Este informe, que sigue los lineamientos del Global Reporting Initiative, es un esfuerzo por reportar de manera rigurosa y transparente los retos que hemos asumido, así como nuestro desempeño y logros frente a los mismos. Por primera vez, contamos con la verificación externa de la firma Deloitte, lo cual le da mayor certeza a la información y evidencia la transparencia con la que queremos relacionarnos con nuestros diversos grupos de interés.

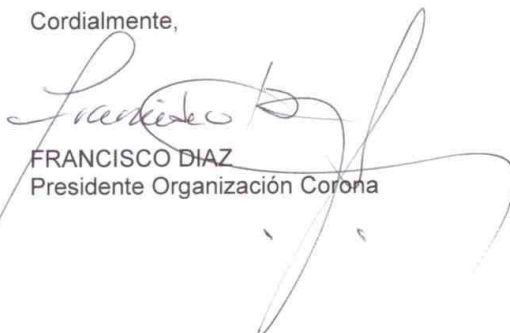
La sostenibilidad es un elemento esencial de nuestra estrategia corporativa y es nuestra intención integrarla en todos los aspectos del negocio. Entendemos que la cadena de producción y servicios debe enfocarse en satisfacer las necesidades de nuestros clientes y consumidores a lo largo del tiempo, sin comprometer los recursos futuros, y con esto en mente trabajamos día a día.

El 2010 fue para Corona uno de los mejores años de nuestra historia en términos económicos. Los sólidos resultados financieros estuvieron apalancados por un uso racional y eficiente de los recursos naturales y por el desarrollo e innovación de productos y servicios amigables con el medio ambiente. Logramos aumentar frente al 2009 un 11% el consumo de materias primas provenientes del reciclaje y el porcentaje de agua reciclada fue de 46%. Lanzamos al mercado, entre otros productos amigables con el medio ambiente, el porcelanato Urban Slim, que por la reducción de recursos consumidos en su producción, tiene un menor impacto en el mismo.

Así mismo, Corona continuó generando un impacto positivo en la sociedad con programas sociales enfocados en el mejoramiento de la vivienda y de la educación de sus colaboradores y de las comunidades donde opera. La inversión en proyectos sociales fue de 3.389 millones de pesos. A través de las donaciones de productos Corona, 193 instituciones sin ánimo de lucro pudieron construir o mejorar sus instalaciones. Continuamos desarrollando el Premio Corona Prohábitat en su versión estudiantil 2010, en la cual se desarrollaron 21 de arquitectura y 17 de diseño industrial en el tema "Diseño básico para la vivienda". Seguimos apoyando de la mano de Fundación Corona los programas Club Amigos del Agua, Palabrario y Numerario, en virtud de los cuales más de 10.500 estudiantes en Colombia mejoraron y complementaron su formación.

Somos conscientes de que la sostenibilidad requiere dedicación y compromiso y para esto continuaremos trabajando con y para nuestros grupos de interés, haciendo realidad nuestro valor "Seamos responsables con nuestra sociedad" y asegurando nuestra "Licencia Social para Operar".

Cordialmente,



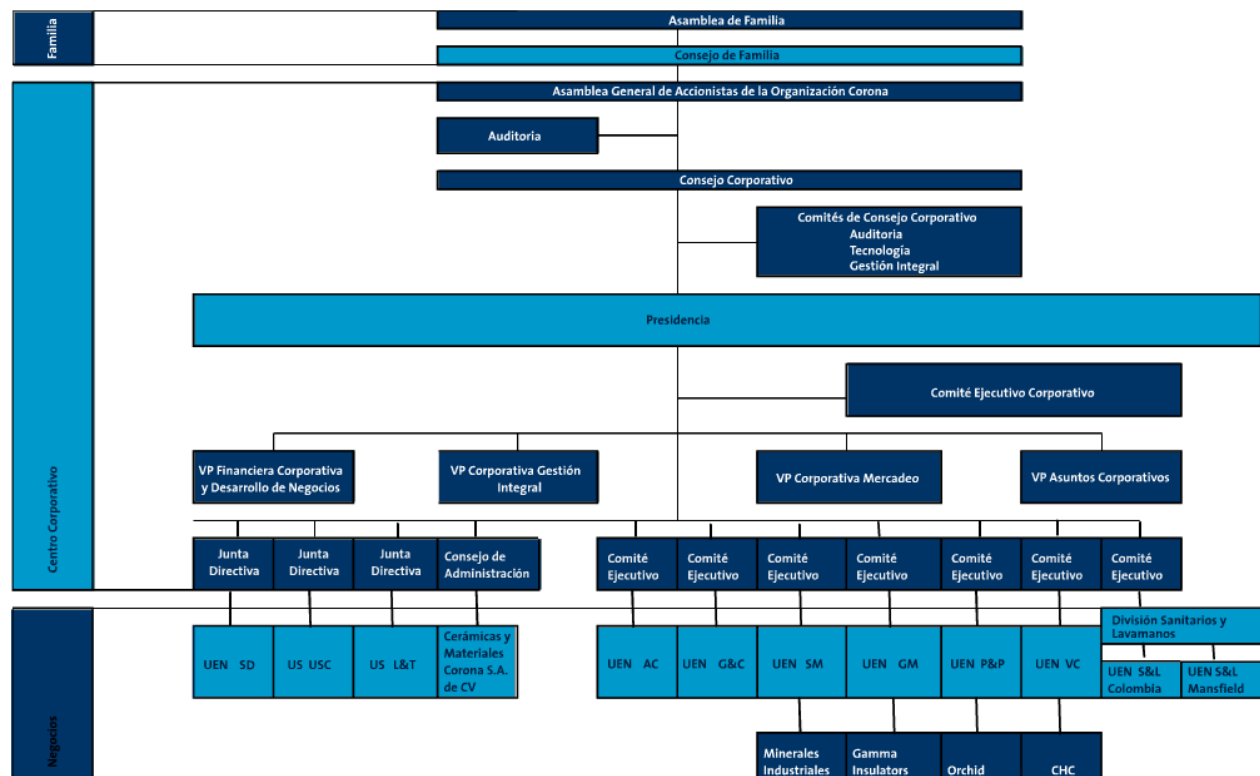
FRANCISCO DÍAZ
Presidente Organización Corona

Definición de Responsabilidad Social Empresarial en Corona

Corona está comprometida con el desarrollo sostenible de la sociedad y el planeta en que vivimos en términos sociales, económicos y ambientales. Las acciones que realiza en el presente buscan garantizar a las futuras generaciones la satisfacción de sus necesidades.

Para apalancar este compromiso Corona se enfoca en el respeto por el medio ambiente, el mejoramiento de la calidad de vida a través de la vivienda y el trabajo conjunto con las comunidades, apoyando también proyectos de educación para estos tres ejes.

Estructura del gobierno Corporativo



Resultados y Desempeño

DIMENSIÓN ECONOMICA

A través del desarrollo de sus operaciones, Corona agrega valor para sus accionistas, sus clientes, sus empleados, sus proveedores y la sociedad en general.

INDICADOR GRI		GESTION	PRINCIPIO PACTO GLOBAL
EC1	Valor económico directo generado.	<p>Corona hace parte de las 5 empresas más antiguas de Colombia. Es una compañía enfocada hacia los mercados internacionales y con una operación integrada verticalmente.</p> <p>Ofrece productos y servicios desarrollados de acuerdo con las necesidades de los diversos mercados a los que llega.</p> <p>Busca responder a las expectativas de las comunidades en las que opera, así como también a las de proveedores, clientes, empleados y accionistas.</p>	7
EC5	Comparación entre el salario inicial y el salario mínimo local.	El salario mínimo mensual básico de Corona, se encuentra por encima del salario mínimo legal mensual vigente de Colombia, permitiendo mantener una remuneración competitiva para sus empleados.	1
EC8	Desarrollo e impacto de las inversiones en infraestructura y los servicios soportados que proporcionan un beneficio público.	<p>Corona realiza donaciones en especie y en dinero como parte de su estrategia de responsabilidad social.</p> <p>Las donaciones en especie tienen como objetivo mejorar la calidad de vida de las comunidades, principalmente en nuestras zonas de influencia. En el año 2010 se revisó y actualizó la Política de Donaciones en especie y se creó el Comité de donaciones. Dicho Comité estudia y aprueba las solicitudes con base en la Política que está alineada con la estrategia de RSE. En el 2010, 193 instituciones fueron beneficiadas por las donaciones en especie.</p>	1

		Las donaciones en dinero tienen como propósito apoyar a ONG's y Fundaciones que trabajan por la democracia, el desarrollo de políticas públicas, la justicia y la construcción de paz entre otros.	
EC9	Entendimiento y descripción de los impactos económicos indirectos significativos incluyendo el alcance	Viste Tu Casa es un modelo de negocio desarrollado por la unidad de Pisos & Paredes que consiste en la comercialización de un portafolio de productos Corona en pequeñas cantidades, a precios asequibles y con financiación. En cada localidad las promotoras de venta - mujeres cabezas de familia, debidamente capacitadas - buscan que los habitantes de estas localidades se beneficien con el mejoramiento de sus viviendas o negocios y por ende de su calidad de vida.	6

DIMENSIÓN AMBIENTAL

Corona está compuesta por nueve unidades estratégicas de negocio dedicadas a la manufactura y comercialización de productos para el hogar y la construcción en los siguientes sectores:

- Minero: Insumos y Materiales de Construcción Corona
- Cerámico: Pisos & Paredes, Sanitarios & Lavamanos, Vajillas Corona y Aisladores Gamma.
- Plástico/galvánico: Grifería y Complementos

Adicionalmente, la Organización cuenta con una unidad de servicios compartidos y una unidad de servicios de logística y transporte.

Por la naturaleza de su actividad, Corona puede afectar el medio ambiente de diferentes maneras (consumo de materias primas, emisiones de gases efecto invernadero, generación de residuos, entre otros). Frente a esta realidad, Corona tiene políticas y sistemas de gestión en permanente mejoramiento, mediante los cuales mantiene un control efectivo de estos impactos.

INDICADOR GRI	GESTION	PRINCIPIO PACTO GLOBAL
---------------	---------	------------------------

EN1	Materiales utilizados	<p>Las principales materias primas de los procesos cerámicos provienen de la minería. Arcillas, caolines y feldespatos son algunos de los insumos principales.</p> <p>En el 2010, el consumo de materias primas vírgenes disminuyó un 21% frente al 2009.</p>	8
EN2	Materiales utilizados que provienen de reciclaje	<p>En Corona se hacen esfuerzos permanentes por garantizar el uso de materiales reciclados (pre-consumo y post-consumo) durante el proceso productivo y/o al final del mismo. Los materiales y productos semielaborados son reincorporados nuevamente disminuyendo la presión de consumo de materias primas vírgenes.</p> <p>En el 2010, los materiales provenientes del reciclaje aumentaron un 11% frente al 2009.</p>	8
EN3 EN4	Consumos directo e indirecto de energía por fuentes.	<p>La utilización eficiente y racional de la energía es esencial para la sostenibilidad del planeta y del negocio. Por esta razón estudiamos e implementamos procesos de mejoramiento tecnológico en nuestra cadena de abastecimiento, en procura de lograr los más altos estándares comparativos y eficiencia energética</p> <p>El 96% de la energía primaria consumida es térmica y su fuente principal es el gas natural (combustible limpio), lo que asegura una menor generación de gases de efecto invernadero.</p>	8
EN5	Ahorros de energía debido a la conservación y mejoras en la eficiencia	<p>Desde hace varios años, Corona viene trabajando con sistemas integrados de gestión ambiental, que ha incorporado a su estrategia de negocio.</p> <p>En el 2010 varias unidades de negocio contaron con las siguientes certificaciones de calidad:</p> <p>ISO9001: GM, G&C, SM, S&L, VC. ISO14001: GM, G&C, SM OHSAS18001: GM, G&C.</p> <p>Cada unidad de negocio desarrolla e implementa iniciativas dentro de su BSC (Balanced Score</p>	8

		Card) encaminadas a hacer un mejor uso de los insumos y recursos naturales para tener un mayor control sobre los vertimientos, las emisiones y los residuos.	
EN8	Captación total de agua por fuentes	<p>El agua juega un papel vital en el ciclo tecnológico de Corona, tanto en la extracción de materias primas como en el proceso de manufactura. Conscientes de la importancia de proteger este recurso, se implementan medidas eficientes en su uso y se diseñan productos ahorradores de agua.</p> <p>La fuente principal de agua de Corona son las aguas superficiales.</p> <p>En 2010, la captación total de agua disminuyó un 4% en el sector cerámico y galvano plástico, evidenciando un uso eficiente del recurso en el proceso productivo.</p>	9
EN10	Porcentaje y volumen total de agua reciclada y reutilizada	<p>Implementamos procesos eficientes en manejo y tratamiento de aguas residuales en nuestras plantas, lo que nos permite garantizar circuitos cerrados en varios de nuestros negocios.</p> <p>El agua recirculada se utiliza en los lavados de pisos y equipos; luego es bombeada a la planta de tratamiento de agua donde se acondiciona retirándole los lodos que son enviados al proceso de molienda. Finalmente el agua purificada retorna al proceso, permitiendo un ciclo cerrado, es decir "CERO" vertimientos a cuerpos de agua. Este proceso ha sido implementado en las unidades de negocio de Pisos & Paredes y de Sanitarios & Lavamanos.</p> <p>Para el 2010 se logró que el 48% del agua utilizada fuera reciclada/reutilizada.</p>	8

EN14	Estrategias y acciones implantadas y planificadas para la gestión de impactos sobre la biodiversidad	<p>En el Código de Ética (numeral 3.13) se expresa que “la defensa y protección de la naturaleza es uno de los grandes imperativos éticos de la Organización y un deber moral suyo para con la comunidad en general, que la obliga a actuar proactivamente y más allá de los principios legales o de su propia actividad industrial, en procura de preservar un ambiente ecológicamente equilibrado, como condición necesaria para la calidad de vida de las presentes y futuras generaciones”.</p> <p>Adicionalmente, Corona tiene un programa de regeneración de terrenos: finalizada la explotación minera, se regeneran los terrenos para diferentes usos como parques ecológicos, construcción de vivienda social y especializada.</p>	8
EN16	Emisiones totales, directas e indirectas de gases efecto invernadero.	<p>Trabajamos en la disminución de la contaminación atmosférica a través de la optimización de los procesos de combustión que cuentan con tecnología de punta y el uso del gas natural que permite reducir las emisiones de gases de efecto invernadero.</p> <p>Durante el 2010, las emisiones de CO2 de Corona aumentaron un 2% con respecto al 2009, principalmente por la utilización de GLP como consecuencia del desabastecimiento de gas natural derivado del fenómeno del niño.</p>	8
EN21	Vertimiento total de aguas residuales, según su naturaleza y destino.	En Corona se gestionan sistemas de manejo de aguas residuales con los cuales los vertimientos a cuerpos de agua cumplen la normatividad regional.	8
EN22	Disposición de residuos.	Llevamos rigurosos sistemas de manejo de nuestros residuos industriales desde la minería, manufactura, logística y negocio de retail. Los PGIRS (Planes de gestión integral de residuos sólidos) garantizan aprovechar al máximo los residuos reciclables y el tratamiento adecuado para los residuos industriales inertes y especiales.	8

		En el sector cerámico y galvano plástico se redujeron los residuos un 55% en el 2010 frente al 2009.	
EN30	Gastos e inversiones ambientales	<p>Las Unidades de Negocio trabajan permanentemente para minimizar y mitigar los impactos ambientales generados por nuestra operación a través de las siguientes actividades:</p> <ul style="list-style-type: none"> -Varias UEN están certificadas con ISO 14000. -Control y monitoreo de emisiones y vertimientos. -Operación de plantas de tratamiento de aguas. -Desarrollo de sistemas de captación para el control de emisiones. -Disposición técnica de los residuos generados. 	7 - 9

DIMENSIÓN SOCIAL

En Corona, los colaboradores son la prioridad. Por eso, trabajamos por el desarrollo del talento, la protección de la salud, el mejoramiento de las condiciones de trabajo y la atención de sus necesidades buscando siempre su crecimiento personal y profesional, haciendo de Corona un excelente lugar para trabajar.

INDICADOR GRI		GESTION	PRINCIPIO PACTO GLOBAL
LA1	Trabajadores por tipo de empleo.	Al cierre del año 2010 se contaba con 10.843 colaboradores directamente vinculados. El 99,2% de éstos tenía contrato a término indefinido con la empresa y el 0,8% contaban con contrato a término fijo.	6
LA2	Número total de empleados y rotación media.	En el año 2010 hubo una rotación media del 13% frente a un 19% en el 2009.	6

LA3	Beneficios proporcionados a los empleados de tiempo completo	El programa de Beneficios de Corona busca apoyar económicamente a los colaboradores para cubrir algunos gastos propios o de su familia, así como estimular su desempeño sobresaliente. El programa incluye auxilios educativos, de nacimiento, de fallecimiento de familiares, entre otros y un paquete de financiación económica para adquisición de vivienda, vehículo y computador.	6
LA4	Empleados cubiertos por acuerdo /Convenio/ Pacto/ Convención Colectivo	<p>Corona cuenta con pacto / convenio / acuerdo o convención colectiva para el personal operativo de las plantas que permiten desarrollar espacios de diálogo que enriquecen las relaciones laborales y de liderazgo.</p> <p>En el 2010, 100% de los empleados en planta estaban cubiertos por un pacto / convenio / acuerdo o convención colectiva.</p>	3
LA6	Porcentaje de colaboradores representados en comités de seguridad y salud ocupacional	<p>Los comités paritarios son órganos que están conformados por representantes de la empresa y los colaboradores con el fin de promocionar la salud ocupacional en todos los niveles en función de logros, metas y objetivos concretos para la divulgación y motivación de las prácticas saludables y hábitos seguros.</p> <p>En la actualidad se cuenta con 11 comités paritarios de Salud Ocupacional (COPASO) en las unidades de negocio, con representantes de los colaboradores y de la empresa, los cuales se rigen por las disposiciones legales vigentes y con una conformación del 45% de representación del empleador y 55% del trabajador.</p>	1
LA7	Tasa de ausentismo, enfermedades profesionales, días perdidos y número víctimas mortales relacionadas con el trabajo por región.	<p>En Corona es una prioridad el cuidado de la vida y salud de sus empleados, contratistas, proveedores y visitantes.</p> <p>El cuadro siguiente muestra algunos indicadores para el año 2010:</p>	1

		<table><tr><th>DESCRIPCIÓN</th><th>2010</th></tr><tr><td>No. PROMEDIO MES DE TRABAJADORES PROPIOS (OPERARIOS+EMPLEADOS)</td><td>10.609</td></tr><tr><td>HORAS/HOMBRE TRABAJADAS EN EL PERÍODO</td><td>26.263.07</td></tr><tr><td>No. ACCIDENTES DE TRABAJO CON PÉRDIDA DE TIEMPO</td><td>784</td></tr><tr><td>TOTAL DIAS PERDIDOS EN EL AÑO POR ACCIDENTES DE TRABAJO</td><td>4.488</td></tr><tr><td>No. DE AUSENCIAS POR CAUSA MÉDICA</td><td>12.375</td></tr><tr><td>DÍAS PERDIDOS POR CAUSA MÉDICA</td><td>54.555</td></tr><tr><td>No.DE ENFERMEDADES PROFESIONALES DIAGNOSTICADAS</td><td>30</td></tr><tr><td>No. TOTAL ACUMULADO DE ENFERMEDADES PROFESIONALES DIAGNOSTICADAS</td><td>216</td></tr><tr><td>No. DE ACCIDENTES FATALES DURANTE EL PERÍODO POR PERSONAL PROPIO</td><td>1</td></tr></table>	DESCRIPCIÓN	2010	No. PROMEDIO MES DE TRABAJADORES PROPIOS (OPERARIOS+EMPLEADOS)	10.609	HORAS/HOMBRE TRABAJADAS EN EL PERÍODO	26.263.07	No. ACCIDENTES DE TRABAJO CON PÉRDIDA DE TIEMPO	784	TOTAL DIAS PERDIDOS EN EL AÑO POR ACCIDENTES DE TRABAJO	4.488	No. DE AUSENCIAS POR CAUSA MÉDICA	12.375	DÍAS PERDIDOS POR CAUSA MÉDICA	54.555	No.DE ENFERMEDADES PROFESIONALES DIAGNOSTICADAS	30	No. TOTAL ACUMULADO DE ENFERMEDADES PROFESIONALES DIAGNOSTICADAS	216	No. DE ACCIDENTES FATALES DURANTE EL PERÍODO POR PERSONAL PROPIO	1	
DESCRIPCIÓN	2010																						
No. PROMEDIO MES DE TRABAJADORES PROPIOS (OPERARIOS+EMPLEADOS)	10.609																						
HORAS/HOMBRE TRABAJADAS EN EL PERÍODO	26.263.07																						
No. ACCIDENTES DE TRABAJO CON PÉRDIDA DE TIEMPO	784																						
TOTAL DIAS PERDIDOS EN EL AÑO POR ACCIDENTES DE TRABAJO	4.488																						
No. DE AUSENCIAS POR CAUSA MÉDICA	12.375																						
DÍAS PERDIDOS POR CAUSA MÉDICA	54.555																						
No.DE ENFERMEDADES PROFESIONALES DIAGNOSTICADAS	30																						
No. TOTAL ACUMULADO DE ENFERMEDADES PROFESIONALES DIAGNOSTICADAS	216																						
No. DE ACCIDENTES FATALES DURANTE EL PERÍODO POR PERSONAL PROPIO	1																						
LA8	Programas de educación, formación, asesoramiento, prevención y control de riesgos que se apliquen a los trabajadores	<p>Se desarrollan acciones y programas para la reducción de los accidentes: control de riesgos, levantamiento de procedimientos operativos estándar para las actividades rutinarias, fortalecimiento del uso de los equipos de protección personal, apoyo e involucramiento de los diferentes estamentos de la organización.</p> <ul style="list-style-type: none">• Oficinas: Mejoramiento físico de las áreas, programa de pausas activas y ergonomía.• En áreas comunes: Demarcación de senderos peatonales, señalización de seguridad, mantenimiento de dotación de extintores, dotación para atención de primeros auxilios e implementación y mejoramiento de zonas de atención básica.• En plantas productivas: Refuerzo en la utilización de elementos de protección personal, fortalecimiento de la cultura de autocuidado en concordancia con el principio ALGUIEN ME ESPERA EN CASA! ELIJO SER SEGURO, a través de la divulgación de las normas de seguridad y el énfasis en la importancia de analizar los riesgos en los puestos de trabajo.	1																				
LA10	Formación de empleados.	<p>Conscientes de que la formación es parte integral del desarrollo de nuestros colaboradores, Corona dispone de espacios de capacitación y formación que contribuyen al desarrollo profesional y personal de los colaboradores. Los siguientes son algunos de los programas:</p> <ul style="list-style-type: none">- Convenio Universidad de la Sabana: A través de este convenio y su extensión con la Universidad de Antioquia, se graduaron 15 trabajadores como Especialistas en Gerencia Estratégica y Gerencia Comercial.	6																				

		<ul style="list-style-type: none">- A través de la plataforma corporativa online e-learning Corona ha desarrollado un portafolio estructurado de cursos virtuales a través de los cuales participaron más de 1020 estudiantes con 31 cursos montados en la plataforma durante el 2010.- Con el desarrollo del Plan Estratégico Integral en Ventas (PEIV) un grupo de 42 empleados recibieron 298 horas de capacitación con el fin de implementar nuevas metodologías y técnicas en el proceso comercial.- Con más de 768 horas de formación, el equipo de líderes del proyecto Lean Enterprise Fase Estabilización se capacitaron en esta metodología que busca la eliminación de desperdicios en toda la cadena de valor.- El Programa de gerenciamiento de almacenes y técnicas profesionales de venta y servicio al cliente auto-asistido (gaps) se desarrolló para que mediante un esquema de capacitación, 74 gerentes de tiendas Sodimac tuvieran la oportunidad de fortalecer sus competencias en estrategias en venta y compartirlas con sus equipos de trabajo.					
LA12	Porcentaje de empleados a término indefinido que reciben evaluaciones regulares del desempeño y de desarrollo profesional	<p>Corona, se empeña en estimular el rendimiento y la calidad del desempeño en sus colaboradores. Por esta razón cuenta con un sistema de evaluación de desempeño, que permite a la mayor parte de los empleados obtener retroalimentación sobre la manera como desarrollan sus actividades.</p> <p>Durante 2010, el 58% de los empleados con contrato a término indefinido recibieron evaluaciones regulares de desempeño.</p>	6				
LA13	Composición de los órganos de gobierno corporativo desglosado por edad y género.	<p>Distribución de los colaboradores en 2010</p> <p>Por género:</p> <table><tr><th>Mujer</th><th>Hombre</th></tr><tr><td>24%</td><td>76%</td></tr></table> <p>Por rango de edad:</p>	Mujer	Hombre	24%	76%	6
Mujer	Hombre						
24%	76%						

		RANGO DE EDAD	% DE EDAD		
		MENOR DE 18	0%		
		18 A 20	2%		
		21 A 30	38%		
		31 A 40	30%		
		41 A 50	22%		
		51 A 60	7%		
		MAYOR DE 60	0%		

DERECHOS HUMANOS

Corona está comprometida en respetar los derechos humanos de sus colaboradores y de las comunidades donde opera.

COD GRI	INDICADOR DE DESEMPEÑO	GESTION	PRINCIPIO PACTO GLOBAL
HR6	Actividades identificadas que conllevan un riesgo potencial de incidentes de explotación infantil	En Corona no se permite el trabajo de menores de edad en ninguna de sus unidades de negocio y adicionalmente se verifica que los proveedores de servicio y/o contratistas, cumplan con las leyes exigidas por el Gobierno Colombiano como la resolución 4,448 de 2005 que prohíbe expresamente el trabajo de menores de 18 años de edad.	5
HR7	Rechazo al trabajo forzoso y obligatorio	En Corona se cumple en los términos del artículo 2 del convenio número 29 y la recomendación número 35 de la OIT en relación al trabajo forzado y obligatorio	4

COMUNIDAD

El desarrollo de Corona solo es posible en armonía con el desarrollo sostenible de la sociedad en términos económicos, ambientales y sociales. Desde su origen la cultura empresarial de Corona ha estado orientada a promover, fomentar valores y principios de calidad e incorporar la Responsabilidad Social Empresarial en la estrategia de negocio.

En Corona, ser responsables con nuestra sociedad, se constituye en uno de nuestros valores, por ello participamos y contribuimos en su constante transformación. Con nuestras comunidades procuramos la promoción del desarrollo social y medio ambiental.

INDICADOR GRI		GESTION	PRINCIPIO PACTO GLOBAL
SO1	Naturaleza, alcance y eficacia de programas y prácticas que determinen y manejen los impactos y operaciones en las comunidades.	<p>Corona apoya los programas educativos de la Fundación Corona:</p> <p>- Amigos del Agua El Club Amigos del Agua busca crear consciencia, educar y promover un mayor entendimiento sobre la importancia del cuidado, respeto y buen uso de este recurso y la preservación del medio ambiente.</p> <p>- Palabrario: Programa que promueve y acompaña el mejoramiento de las habilidades de lectura y escritura de los estudiantes y las prácticas pedagógicas de los maestros de preescolar a tercer grado.</p> <p>- Numerario Promueve estrategias pedagógicas y didácticas para la enseñanza de las matemáticas con los maestros de preescolar a quinto grado.</p> <p>En el 2010, entre los 3 programas se capacitaron 3.293 maestros y 107.491 estudiantes en 410 sedes educativas.</p>	8
SO2 SO3	Porcentaje y numero total de unidades de negocio analizadas por el riesgo relacionado con la corrupción	Como principio de su actuar transparente Corona cuenta con un código de ética que exige que todas las relaciones con sus colaboradores, accionistas, clientes, competidores y entidades de gobierno deberán estar precedidas por la buena fe y la transparencia; entendida ésta como la ausencia de ocultamientos, segundas intenciones, manipulación, verdades a medias, inducción al error o percepción equivocada.	10

		<p>Para asegurar la transparencia en sus relaciones, Corona ha implementado sistemas de control interno y de auditoría que permiten detectar cualquier trasgresión que será desaprobada y sancionada ejemplarmente.</p> <p>Todos los empleados suscriben al inicio de su relación laboral el Código de Ética y Conducta, manifestando su entendimiento y aceptación. Anualmente, este entendimiento es refrendado por ellos.</p>	
--	--	----------------------------------------------------------------------------------------------------------------------------------------------------------------------------------------------------------------------------------------------------------------------------------------------------------------------------------------------------------------------------------------------------------------------------------	--

Responsabilidad sobre productos

En todas las Unidades Estratégicas de Negocio se contempla el impacto en la salud y seguridad del cliente durante el proceso de investigación, desarrollo y producción.

INDICADOR GRI		GESTION	PRINCIPIO PACTO GLOBAL
PR1	<p>Ciclo de vida de los productos y servicios en las que las que se evalúan para ser mejorados los impactos de los mismos en la salud y seguridad del cliente.</p>	<p>Los productos cerámicos han sido diseñados bajo estrictos estándares de calidad, con el fin de prevenir efectos negativos en la salud y seguridad de los consumidores, tienen la propiedad de un ciclo de vida más largo a diferencia de otros recubrimientos y son mucho más asépticos, térmicos, de alta resistencia al agua y de fácil mantenimiento. Dadas sus características no son inflamables, ni contienen sustancias volátiles, evitando problemas de salud.</p> <p>Corona ofrece productos con diseño integral sostenible, que ahorran en consumo de recursos y crean espacios saludables, confortables y amigables con el medio ambiente. Dentro del portafolio, contamos con productos que ofrecen el mínimo consumo con el mejor desempeño.</p> <p>Sanitarios y orinales ahorradores de agua: Con este sistema un hogar de 4 personas ahorra 5.846 litros de agua al mes versus los</p>	1 - 9

		<p>sanitarios tradicionales.</p> <p>Griferías ahorradoras de agua: Estas griferías para lavamanos y lavaplatos tienen un dispositivo “reductor de caudal” que contribuye con un ahorro mensual cercano al 65% en comparación con aquellos productos que no lo tienen.</p> <p>Porcelanato Urban Slim El porcelanato Urban Slim es un producto desarrollado por P&P. Este producto tiene un grosor de 7,2 mm frente a los 10 mm de un porcelanato normal lo cual permite generar los siguientes beneficios:</p> <ul style="list-style-type: none"> • Menor consumo de energía, agua y materias primas para su fabricación. • Disminución de la emisión de CO2 durante la cocción en el proceso de fabricación. • Pesa 30% menos que cualquier otro porcelánico normal. • Facilita la instalación y la manipulación del producto. • Altas propiedades técnicas de resistencia y durabilidad. 	
PR5	Políticas y encuestas sobre satisfacción del cliente	<p>La política de satisfacción del cliente busca formalizar la promesa ofrecida por el producto o servicio. Incluye no solamente la calidad de éste, sino también las operaciones atinentes a su entrega y soporte técnico cuando sea pertinente, lo que implica reducir al mínimo las insatisfacciones y en caso de haberlas, responder por ellas oportunamente ante el cliente.</p> <p>La satisfacción del cliente se monitorea en la mayoría de las unidades manufactureras y de retail, mediante encuestas periódicas, contratadas con empresas especializadas o realizadas directamente. Los resultados de las encuestas para 2010 fueron:</p>	1

		<table> <tr> <th>UEN</th> <th>2010</th> </tr> <tr> <td>AC</td> <td>4.66/5.0</td> </tr> <tr> <td>GM</td> <td>95%</td> </tr> <tr> <td>MI</td> <td>88%</td> </tr> <tr> <td>P&P</td> <td>73%</td> </tr> <tr> <td>S&L</td> <td>79%</td> </tr> <tr> <td>SD</td> <td>8,2/10</td> </tr> <tr> <td>SM</td> <td>85%</td> </tr> </table>	UEN	2010	AC	4.66/5.0	GM	95%	MI	88%	P&P	73%	S&L	79%	SD	8,2/10	SM	85%	
UEN	2010																		
AC	4.66/5.0																		
GM	95%																		
MI	88%																		
P&P	73%																		
S&L	79%																		
SD	8,2/10																		
SM	85%																		
PR6	Programas de cumplimiento de las leyes o adhesión a estándares y códigos voluntarios mencionados en comunicaciones de marketing, incluidos la publicidad, otras actividades promocionales y los patrocinios	Todas las piezas publicitarias se elaboran de acuerdo con el Decreto 3466 de 1982 (Estatuto del Consumidor), el Código Colombiano de Autorregulación Publicitaria y la supervisión de ETESA para los sorteos promocionales.	1 - 10																

Unidades Estratégicas de Negocio

Nombre - Negocio	Siglas
Sanitarios y Lavamanos	S&L
Pisos y Paredes	P&P
Grifería y Complementos	G&C
Sumicol	SM
Minerales Industriales	MI
Gamma - Aisladores	GM
Loceria - Vajillas Corona	VC
Almacenes Corona	AC
Sodimac	SD
Centro Corporativo	C.C
Unidad de Servicios Compartidos	USC
Logística y Transporte	L&T