



RAPPORT

Développement Durable 2010

Le Groupe Roquette

Entretien avec M. ROQUETTE et G. TALBOURDET	P. 4
Notre métier Amidonnier / Bioraffineur	P. 6
Chiffres clés 2010	P. 7
Un Groupe mondial, familial et indépendant	P. 8
Une présence internationale	P. 10
Une relation durable avec nos fournisseurs	P. 12
Dialogue avec les parties prenantes	P. 14
Faits marquants année 2010	P. 16

Concevoir des solutions innovantes P.18

La Nutrition-Santé	P. 20
La Chimie du Végétal	P. 26
Le Client au cœur de l'entreprise	P. 29

Réduire notre impact sur l'environnement P.30

Des outils et des bonnes pratiques	P. 32
Lutter contre le réchauffement climatique	P. 35

Fédérer autour de notre responsabilité sociale et sociétale P.42

Nos engagements locaux	P. 44
L'éthique du Groupe	P. 46
La Diversité	P. 48
La Sécurité	P. 52
L'excellence des Métiers	P. 54
Le Dialogue	P. 55

Évaluation et performance P.57

Notre démarche de progrès	P. 58
Une entreprise responsable	P. 60
Nos indicateurs de performance	P. 62
Glossaire	P. 64
Remerciements	P. 67

Nos valeurs



Respect



Confiance

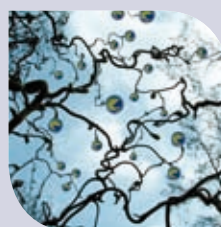


Solidarité

Nos principes d'action



Innovation



Passion du métier



Volonté d'entreprendre

“

La pérennité du Groupe Roquette passera par le renforcement de notre politique basée sur l’innovation, la protection de l’environnement et le respect des hommes. Notre culture d’entreprise est imprégnée d’esprit d’équipe, de conquête, de respect et de service, et de la passion du métier.”

Marc ROQUETTE,
Président du Groupe Roquette



Notre mission

Servir les femmes et les hommes en transformant les matières premières végétales dans une logique de Développement Durable en produits destinés à l’alimentation, à la santé et aux biens de consommation et d’équipement.



Notre vision

Sur des marchés identifiés, devenir un acteur leader à l’échelle mondiale en solutions et produits issus de bioraffineries.

“

Les consommateurs vont de plus en plus au-delà du simple achat d’un produit et veulent agir en consommateurs responsables. Il nous appartient que Roquette soit une entreprise avec laquelle les entreprises clientes aient envie d’associer leurs marques.”

”

Guy TALBOURDET,
Directeur Général du Groupe Roquette



Entretien avec Marc ROQUETTE et Guy TALBOURDET

Pourquoi peut-on parler de Roquette comme d'une entreprise actrice du Développement Durable ?

« Le Groupe Roquette contribue fortement - avec ses produits et solutions en Nutrition-Santé et en Chimie du Végétal - à la santé, à la sécurité alimentaire et à la protection de l'environnement. La protéine de pois et les microalgues représentent un espoir important de remplacer les protéines animales dans l'alimentation humaine, avec des bénéfices nutritionnels et une gestion respectueuse de la Terre.

Tous les sites du Groupe sont impliqués dans la réduction des consommations d'énergie et d'eau. Le Groupe a finalisé avec succès des projets d'investissements importants à Beinheim (France), avec pour objectif de diminuer les émissions de CO₂ de l'usine de plus de 80 %.

Le Groupe Roquette s'engage dans la durée avec ses partenaires agricoles, au travers de contrats pluriannuels. Il cherche à pérenniser les filières, par exemple celle de la fécule avec des contrats exclusifs et de long terme avec les planteurs de pommes de terre des coopératives de Vecquemont et de Vic-sur-Aisne (France).

Sur le plan humain, le Groupe mène en interne un programme de formation ambitieux qui vise le développement personnel de ses collaborateurs et les prépare aux compétences et aux métiers de demain. Enfin, le Groupe Roquette démontre un attachement fort aux territoires sur lesquels il est implanté : il développe un lien étroit avec les collectivités locales et les salariés s'impliquent, par leurs actions solidaires, dans les besoins, parfois vitaux, des populations locales ».

Que signifie pour le Groupe Roquette « aller plus loin que les réglementations sociales et environnementales » ?

« Une entreprise véritablement engagée dans le Développement Durable ne se contente pas d'être respectueuse de la réglementation en matière sociale et environnementale, mais se montre constamment proactive. Roquette a pu vérifier à de multiples occasions que ses initiatives totalement volontaires étaient, la plupart du temps, récompensées par une meilleure performance économique.

Ainsi l'entreprise a parfaitement intégré la règle des « 3P » : People, Planet, Profit. Elle est convaincue que l'alignement de ces trois objectifs, dans le cadre d'une action de progrès, est bien souvent la meilleure façon d'en valider la pertinence ».

Est-ce pour cette raison que vous avez adhéré en 2009 au Pacte Mondial de l'ONU ?

« Effectivement, il nous semble important d'être les participants d'une initiative mondiale d'entreprises citoyennes et d'adhérer aux meilleures pratiques. En adhérant à ce pacte, nous nous engageons à construire notre stratégie Développement Durable autour de certains principes universels : les droits de l'homme, les normes du travail, la protection de l'environnement et la lutte contre la corruption ».

Le Groupe Roquette a réécrit sa stratégie. Quels en sont les axes principaux ?

« La stratégie du Groupe est tournée vers la croissance rentable. Notre objectif est d'apporter de la valeur à nos clients en leur proposant des solutions innovantes, ce qui va au-delà de l'offre produit, et en intégrant le consommateur final dans notre approche. Ceci constitue une évolution significative de nos métiers.

Notre stratégie se traduit donc par une plus grande ouverture sur l'extérieur. Les répercussions seront immédiates pour notre stratégie d'innovation : à travers des partenariats de tous types, l'intelligence collective que nous développerons avec nos clients nous permettra de mettre sur le marché des solutions originales destinées aux consommateurs. S'ouvrir sur l'extérieur est aussi le facteur d'une meilleure compréhension des besoins clients : nous irons au-delà de notre offre, déjà riche de sept cents références, pour proposer de nouveaux produits qui ont du goût, font que ceux qui les consomment se sentent bien, ou sont meilleurs pour la planète.

Nous visons une place de leader sur des marchés liés à la Nutrition-Santé et à la substitution des ressources fossiles par la Chimie du Végétal.

Enfin, notre stratégie est mondiale et vise à rééquilibrer nos activités vers les pays en croissance. Les racines de l'entreprise restent solidement ancrées en Europe, mais déjà plus de 23 % de nos collaborateurs sont aujourd'hui situés en Asie ».

Quel regard portez-vous sur l'année 2010 que vient de réaliser le Groupe Roquette ?

« Le Groupe Roquette est ressorti plus fort de la crise financière et économique. Celle-ci a mis à l'épreuve la solidité de ses valeurs : grâce aux efforts des salariés et des actionnaires familiaux, des solutions ont été trouvées et ont permis de pré-

server les emplois salariés sans recourir à des licenciements, tout en poursuivant les investissements en innovation.

Fort de ses principes d'action – innovation, volonté d'entreprendre, passion du métier – le Groupe a formulé sa mission et sa vision pour l'avenir et a revu sa stratégie. Il s'arme ainsi pour affronter les nouvelles évolutions structurelles telles que la forte volatilité des prix des matières agricoles, la croissance des nouvelles économies développées et les conséquences du réchauffement climatique. L'année 2010 marque en cela un moment charnière pour Roquette et nous avons décidé de lancer deux actions majeures :

La première concerne les actionnaires : afin de s'adapter à leur nombre croissant, la gouvernance de l'entreprise va évoluer avec l'objectif de mieux partager la vision stratégique et de maintenir la stabilité de l'actionnariat et la capacité à prendre des décisions rapidement.

La deuxième action touche tous les salariés du Groupe : afin de placer le client encore plus au cœur de l'entreprise, un programme de transformation est lancé dans l'ensemble du Groupe. Faire évoluer nos pratiques, améliorer de façon continue la performance, responsabiliser, dialoguer tout en développant nos compétences métier qui ont fait Roquette depuis plus de 75 ans ... sont autant de mutations pour un Développement Durable de Roquette.

Guy TALBOURDET,
Directeur Général

Marc ROQUETTE
Président



En 2010, le Groupe Roquette a renouvelé son adhésion au Pacte Mondial de l'ONU, principale initiative mondiale d'entreprises citoyennes, dont

l'objectif premier est de promouvoir la légitimité sociale des entreprises et des marchés.

Dans notre Rapport Développement Durable, chaque action en rapport avec l'un des principes du Pacte Mondial est symbolisée par ce logo.

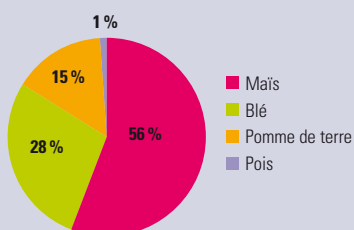
NOTRE MÉTIER : AMIDONNIER / BIORAFFINEUR

Le Groupe Roquette transforme des ressources renouvelables :

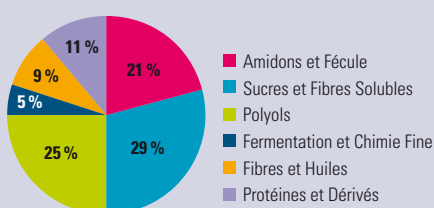
le maïs, le blé, la pomme de terre, le pois et depuis peu, les microalgues.

Il fabrique ainsi plus de 700 produits dérivés de ces ressources, destinés à cinq secteurs : Nutrition Humaine, Papier et Carton ondulé, Pharmacie et Cosmétologie, Chimie et Bioindustrie et Nutrition Animale.

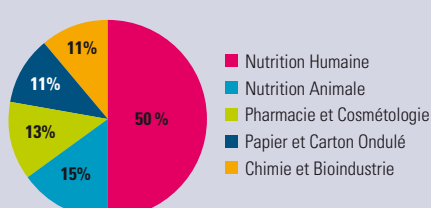
Matières Premières Utilisées



Répartition des Ventes par Gamme de Produits



Répartition des Ventes par Secteur d'Application



L'amidon : une molécule d'une grande richesse aux multiples applications

Commercialisé sous sa forme initiale ou sous des formes dérivées après des modifications par voie chimique ou physique, l'amidon est présent partout dans notre quotidien.



Nutrition Humaine

Alimentation infantile, boissons, soupes, produits panés, fromages, confitures, confiseries, chewing-gums, crèmes glacées...



Nutrition Animale

Alimentation des animaux de compagnie et d'élevage



Papier et Carton Ondulé

Douceur et résistance des mouchoirs en papier, qualité d'impression des livres, colles pour carton ondulé...



Pharmacie et Cosmétologie

Excipients pour sirops et comprimés, produits injectables, dentifrices, crèmes de beauté...



Chimie et Bioindustrie

Additifs pour béton, traitement des métaux, colles murales...

CHIFFRES CLÉ 2010

2^e acteur européen
5^e acteur mondial
de l'industrie amidonnière

+ de 6 600
collaborateurs dans le monde

Environ 4500 en Europe

Plus de 1 500 en Asie

Environ 600 en Amérique du Nord

6,8 Millions
de tonnes de matières premières
agricoles transformées
chaque année

Chiffre d'affaires global

2,5 Milliards d'euros

38 implantations dont 17 sites
de production sur 3 continents

3 % du chiffre d'affaires
consacré à la Recherche,
Innovation, Développement

Evaluation par Standard & Poors

Comme en 2009, l'agence de notation financière Standard & Poors a attribué au Groupe Roquette la note court terme A-2 (deuxième meilleur niveau sur une échelle qui en compte neuf) dans le domaine de la liquidité bancaire. S&P précise que cette notation résulte de la capacité du Groupe Roquette à défendre sa position sur le marché amidonnier européen très compétitif, grâce à sa grande diversité de produits et à son orientation vers des produits à forte valeur ajoutée. Sa présence marquée sur le marché américain et l'intensification de son développement en Asie sont également des éléments favorables qui interviennent dans cette notation.

(Cotation du 1^{er} juillet 2010)

UN GROUPE MONDIAL, FAMILIAL ET INDÉPENDANT DE 78 ANS D'EXISTENCE



En 1933, les frères ROQUETTE, Dominique et Germain, décident de créer une société baptisée « ROQUETTE FRERES – LES GRANDES FECULERIES DU NORD » et de construire une féculerie à Lestrem, une commune située au Nord de la France. Dans les années 40, ils diversifient leur activité dans l'amidonnerie de maïs et 50 ans plus tard dans l'amidonnerie de blé. L'amidonnerie de Lestrem est aujourd'hui la plus grande bioraffinerie d'Europe. En 2005, le pois vient s'ajouter à la liste des matières premières et depuis 2008, le Groupe Roquette est fortement impliqué dans la filière microalgues.

En 2010, Marc ROQUETTE est à la tête du Groupe Roquette. Il incarne la troisième génération d'une famille d'entrepreneurs. Il a succédé en 2004 à Dominique ROQUETTE, deuxième génération et fils de l'un des frères fondateurs.

En 78 ans d'existence, le Groupe Roquette est devenu le fournisseur stratégique d'un portefeuille de marchés clé de la Nutrition-Santé et de la Chimie du Végétal.

Leader mondial des polyols qui servent à fabriquer les confiseries sans sucre, les produits d'hygiène bucco-dentaire et la vitamine C.

Leader européen des maltodextrines qui entrent dans l'alimentation infantile, notamment dans les laits.

Leader européen des matières premières pour produits injectables qui sont chaque jour administrés en perfusion à plus d'un million et demi de patients à travers le monde.

Leader européen des amidons cationiques utilisés dans l'industrie papetière.

La stabilité de **l'actionnariat familial** et l'indépendance du Groupe contribuent à la mise en oeuvre d'une stratégie de développement et d'investissement durable.

Actionnaires : 250 membres de la famille



Visite d'un groupe d'actionnaires à Beinheim (France).

Administrateurs

Marc ROQUETTE
Édouard ROQUETTE
Christophe ROQUETTE
Guy ROQUETTE

Domenico CARBONE
Pascal PAYET-GASPARD
Miguel Angel PUIG
Francis WALLART
Bernard YON

Marc ROQUETTE - Président

COMITÉ D'AUDIT

Présidé par
Christophe ROQUETTE

**COMITÉ
DES NOMINATIONS
ET DES RÉMUNÉRATIONS**

Présidé par
Guy ROQUETTE

Jean-Bernard LELEU

Directeur Général
Délégué
et Directeur Recherche,
Innovation,
Développement

**Guy
TALBOURDET**

Directeur Général

**Jean-Marc
WILLEFERT**

Directeur Général
Délégué
et Directeur Europe

UNE PRÉSENCE INTERNATIONALE

AMÉRIQUE DU NORD & CENTRALE

17 % du chiffre d'affaires
Environ 9 % des effectifs
5 implantations*

PRÉSENCE INDUSTRIELLE
Etats-Unis

EUROPE

68 % du chiffre d'affaires
68 % des effectifs
16 implantations*

PRÉSENCE INDUSTRIELLE

Allemagne, Espagne,
France, Italie,
Roumanie, Royaume-Uni

RESTE DU MONDE (REC)

4 % du chiffre d'affaires
< 1 % des effectifs
2 implantations*

ASIE (hors Inde)

11 % du chiffre d'affaires
Environ 23 % des effectifs
15 implantations*

PRÉSENCE INDUSTRIELLE

Chine, Corée

Une expansion mondiale constante

Aujourd'hui, le Groupe Roquette est présent dans plus de 100 pays. Il compte 17 unités de production en Europe, sur le continent américain, en Asie, et entend poursuivre son développement dans les zones à forte croissance.

L'expansion du Groupe Roquette à l'international a débuté dans les années 60 en Europe. Celle-ci a favorisé le développement des ventes mais aussi des sites de production vers les Etats-Unis dans les années 80, puis plus récemment et en moins d'une décennie, vers les pays d'Asie où le Groupe s'est solidement implanté.

En Asie, la consommation de produits amylacés est 5 à 20 fois inférieure à celle des pays d'Europe Occidentale, ce qui préfigure un marché très dynamique.

L'objectif pour le Groupe Roquette dans les années à venir est de renforcer son activité et de rester à l'écoute d'opportunités industrielles et commerciales qui lui permettront de continuer son développement à l'échelle mondiale.

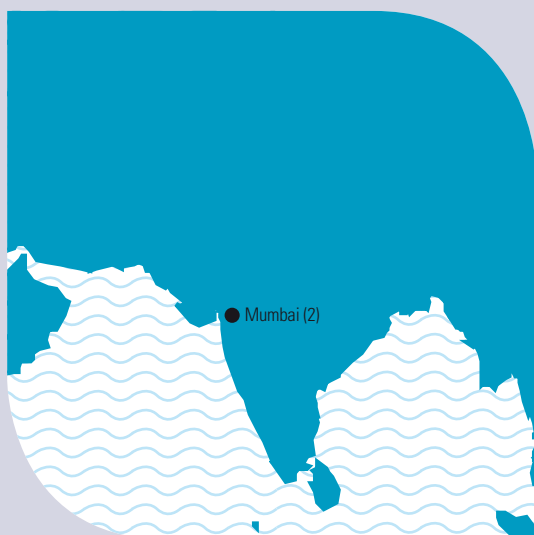
* Implantations : usines, bureaux commerciaux, laboratoires, joint-ventures



**AMÉRIQUE DU NORD
AMÉRIQUE CENTRALE**



EUROPE



RESTE DU MONDE



ASIE (hors Inde)

UNE RELATION DURABLE AVEC NOS FOURNISSEURS DE MATIÈRES PREMIÈRES AGRICOLES

La satisfaction de nos clients et du consommateur final repose sur des matières premières de qualité irréprochable. Le Groupe Roquette a mis en place depuis de nombreuses années des relations privilégiées avec ses fournisseurs majoritairement locaux.

L'approvisionnement local permet non seulement d'établir des relations de long terme mais aussi d'améliorer les performances en termes d'émissions de CO₂. Ainsi l'entreprise utilise les péniches quand c'est possible, les trains « simple ou double » et, à défaut les camions pour l'approvisionnement de ses usines.

Les demandes des consommateurs sont également prises en considération, d'où le choix de matières premières non transgéniques dans les usines européennes et asiatiques.

Le processus d'approbation des fournisseurs et des différents lots entrant en usine est clairement défini entre les partenaires et validé par des analyses réalisées à la fois par les livreurs et à la réception en usine. Plusieurs milliers d'analyses sont ainsi effectuées chaque année sur des critères physiques (taille ou poids des grains, teneur en amidon, qualité des protéines, maturité des grains) ou sanitaires (mycotoxines, pesticides ou métaux lourds). Bien évidemment, le Groupe Roquette fait du respect de la réglementation une priorité absolue.

Face à la volatilité actuelle des prix des céréales, fort de ses besoins stables et prévisibles, le Groupe Roquette anticipe ses achats par la mise en place de contrats long terme avec ses fournisseurs. Il utilise les marchés à terme pour stabiliser les prix et couvrir ses risques.



Le Groupe Roquette transforme près de 6,8 millions de tonnes de matières premières agricoles chaque année, correspondant à environ 700 000 hectares.



Maïs : 3 800 000 tonnes



Blé : 1 900 000 tonnes



Pommes de terre : 1 000 000 tonnes



Pois : 80 000 tonnes

DIALOGUE AVEC LES PARTIES PRENANTES

Une partie prenante, telle que définie par la norme ISO 26000, est un individu ou un groupe ayant un intérêt dans les décisions ou activités d'une organisation. Le Groupe Roquette a identifié les grandes familles de parties prenantes et leurs attentes afin de mieux les comprendre et d'adapter le mode de dialogue.

LES PARTIES PRENANTES ET LEURS ATTENTES	LE MODE DE DIALOGUE ET DE COMMUNICATION
PARTENAIRES INTERNES	
Collaborateurs et partenaires sociaux <ul style="list-style-type: none"> • Formation • Gestion de carrière • Pratiques de management • Conditions de Travail et de sécurité • Redistribution équitable, rémunération, avantages sociaux • Conciliation vie professionnelle/ personnelle • Informations sur la vie du Groupe • Communication et Coopérations 	<ul style="list-style-type: none"> • Site intranet, site internet • Enquêtes d'opinion • Réunions d'information • Actions sécurité • Echanges et négociations avec les représentants du personnel • Réunions de management • Sessions de formation • Entretiens individuels annuels • Rapport Développement Durable
Actionnaires <ul style="list-style-type: none"> • Création de valeur et performance économique • Stratégie de croissance • Validation des activités et évolution de la Gouvernance • Information sur les événements publics et les activités du Groupe • Sélection des investissements 	<ul style="list-style-type: none"> • Site intranet, site internet • Réunions d'information • Conseils d'Administration, Assemblées Générales et les documents produits à ces occasions • Rapport Développement Durable
PARTENAIRES D'AFFAIRES	
Clients <ul style="list-style-type: none"> • Satisfaction • Exigences de qualité des produits et des prestations • Promptitude des réponses • Respect des principes de RSE • Disponibilité 	<ul style="list-style-type: none"> • Revues de performance, audits • Questionnaires • Visites de sites • Contrats • Site internet Roquette • Rapport Développement Durable
Fournisseurs <ul style="list-style-type: none"> • Egalité de traitement • Réunions d'échange/évaluation • Transparence sur les conditions d'achat • Relations de confiance 	<ul style="list-style-type: none"> • Contrats et Conditions Générales d'Achat • Site internet Roquette • Rapport Développement Durable

Visite des planteurs de pommes de terre à Lestrem (France)



Les planteurs de pommes de terre féculières qui livrent l'usine de Vecquemont (France) ont répondu nombreux à l'invitation faite par le Groupe Roquette de visiter le site de Lestrem (France) fin mai 2010. Cette rencontre a été l'occasion de faire découvrir à nos fournisseurs de matières premières les extraordinaires propriétés des amidons, en particulier de la fécule, mais également de leur donner un aperçu des recherches en cours sur les thèmes de la Nutrition-Santé et de la Chimie du Végétal.

Témoignage



Jacques PARENT,

Président de la Commission
Développement Durable
de la Communauté de Communes
Flandre Lys (France)

« Dès mon arrivée en tant que Maire de Merville et Conseiller Général, élu en mars 2008, j'ai pris contact avec le Groupe Roquette pour entamer la discussion comme avec toutes les entreprises du territoire. Ses dirigeants se sont immédiatement montrés ouverts à une démarche qui concilie le développement économique de l'entreprise avec la demande sociale et le respect de l'environnement.

La volonté du Groupe Roquette d'agir pour le Développement Durable du territoire se traduit, entre autres choses, par son Plan de Déplacement Entreprise, sa stratégie logistique, le traitement de ses rejets en air et eau, ainsi que de ses déchets. L'entreprise est intervenue aussi en Conseil municipal pour expliquer ses projets, parfois difficiles à appréhender, comme ce fut le cas pour le pilote dédié à la fabrication du plastique végétal.

Surtout, ces échanges réguliers nous ont permis de faire avancer un dossier dont on parle depuis dix ans : dans le cadre d'une déclaration commune l'entreprise, la Communauté de Communes Flandre Lys et les communes adhérentes se sont engagées à développer, à moyen terme sur une même ligne, le transport ferroviaire, tant pour le fret que pour les voyageurs. Le Développement Durable réside dans la négociation et la capacité à concilier l'inconciliable !

Ensemble, nous militons donc pour deux actions concertées : d'une part l'ouverture de la ligne ferroviaire Flandre Lys-Armentières aux voyageurs ; d'autre part, le transfert d'une partie du trafic routier sur les trains de marchandises grâce à la création d'une cinquième plateforme multimodale correctement desservie par la route, le ferroviaire et le fluvial.

Le Groupe Roquette a des axes de développement plus qu'intéressants, notamment autour de la Chimie du Végétal. En Alsace, il dispose du fluvial, du ferroviaire, de la route et même de la géothermie profonde. Il serait dommage que, faute de logistique suffisante, son développement se fasse ailleurs qu'en Flandre Lys. A Lestrem (France), avec chaque jour 450 camions qui entrent et sortent et 7 000 tonnes de marchandises qui transitent, dont 70 % par le ferroviaire, le Groupe Roquette - et la population - ont besoin de solutions ferroviaires et fluviales satisfaisantes».

LES PARTIES PRENANTES ET LEURS ATTENTES

LE MODE DE DIALOGUE ET DE COMMUNICATION

PARTENAIRES PUBLICS

Communes

- Sécurité industrielle
- Respect du cadre de vie
- Retombées économiques locales

- Informations sur les investissements
- Réunions d'information
- Site internet Roquette

Autorités, Institutions, Administrations...

- Respect de la Réglementation
- Transparence
- Anticipation des réglementations
- Conformité
- Auto surveillance (contrôle continu)
- Retombées économiques locales

- Inspections
- Négociations
- Réunions d'information
- Site internet Roquette

SUPPORTS MÉTIER

Partenaires industriels, scientifiques

- Décision et pilotage des projets
- Transparence
- Gestion des aides financières et techniques
- Participation aux formations
- Expertise

- Echanges d'informations
- Modules de formation
- Rencontres, colloques, conférences
- Site internet Roquette

Banques et institutions financières

- Performance économique et financière

- Présentations, échange d'informations
- Rapport des agences de notation financière
- Site internet Roquette

AUTRES

Associations

- Transparence
- Information
- Respect du cadre de vie
- Respect de la Réglementation
- Travail en commun sur des sujets d'actualité

- Groupes de travail
- Transmission d'information
- Site internet Roquette

Médias

- Recevoir de l'information

- Relations presse
- Articles et dossiers de presse
- Site internet Roquette

FAITS MARQUANTS ANNÉE 2010

Groupe

Création de ROQUETTE VENTURES pour la recherche, la sélection et le financement des nouvelles opportunités de développement pour le Groupe.

France

Lestrem

Première réunion plénière du programme BIOHUB® en présence d'OSEO et de l'ensemble de nos partenaires industriels et institutionnels.

États-Unis

Keokuk

Première des onze réunions de managers « HORIZON »



Le NUTRIOSE® mis à l'honneur à Shanghai (Chine)

Chine

Shanghai

ROQUETTE reçoit le prix Ringier dédié à l'Innovation et la Technologie pour le NUTRIOSE®.

Groupe

Lancement du Programme de Transformation ROQUETTE.

Pays-Bas

Naissance de REVERDIA, coentreprise DSM et ROQUETTE pour la fabrication d'acide succinique biosourcé.

Groupe

Dans le prolongement de sa charte éthique, ROQUETTE constitue son comité d'éthique.

Janvier

Mars - Avril

Juin

Février

Mai

Juillet

France

Lestrem

Mouvement de grève dans le cadre des négociations sur les salaires, générant l'arrêt de plusieurs ateliers.

Russie

Moscou

Après 2 années d'activité ROQUETTE RUSSIE change d'adresse.

Mexique

ROQUETTE MEXIQUE change la localisation de ses bureaux et s'installe à Queretaro.

États-Unis

Geneva

Premier coup de pioche pour la construction du Campus Scientifique et Technologique.



L'unité de purification et de liquéfaction du CO₂ en construction à Beinheim (France)

Corée

Séoul

Entrée dans le GROUPE ROQUETTE du 6 600^e collaborateur sur le site de Séoul, en Production.

France

Beinheim

Partenariat ROQUETTE/ ACP CARBOHEIM pour la construction d'unité de captage, de purification et de liquéfaction du CO₂.

- Amérique du Nord et Centrale
- Asie hors Inde
- Europe
- Reste du monde
- Groupe



Les bureaux de R.GmbH à Francfort (Allemagne).

Allemagne

Francfort

L'équipe commerciale allemande quitte les bureaux qu'elle occupait depuis sa fondation en 1976 et s'installe dans un nouveau quartier de la ville.

Groupe

Renouvellement de notre adhésion au PACTE MONDIAL de l'ONU.

Inde

Mumbai

ROQUETTE INDIA inaugure son laboratoire FADC « Food Application Development Centre ».



Inauguration du laboratoire d'applications à Mumbai (Inde)

France

Vic/Aisne

Prix de l'Excellence pour « l'innovation Produit 2010 » décerné à la protéine de pois NUTRALYS® par le Cabinet Conseil International FROST & SULLIVAN.

États-Unis

Keokuk

Conflit social, la Direction de ROQUETTE AMERICA déclenche le lock-out.

Chine

Lianyungang

ROQUETTE CHINA obtient la certification ISO 14001 pour le management de l'environnement.

Août

Octobre

Décembre

Septembre

Novembre

Turquie

Istanbul

ROQUETTE crée sa filiale commerciale en Turquie pour conquérir des parts de marché dans le domaine des produits de spécialités.



Signature du partenariat Solazyme Roquette

Royaume Uni

Corby

ROQUETTE UK nominé pour le « Business In Education AWARD ».

Groupe

Participation de ROQUETTE au Salon Kunststoff 2010 à Düsseldorf (Allemagne), événement mondial de la filière plastique, et lancement officiel de nos résines végétales GAIALENE®.

SOLAZYME et ROQUETTE créent ensemble une société pour la production, la commercialisation et le développement d'ingrédients alimentaires dérivés de microalgues.

Espagne

Benifayo

ROQUETTE ESPAGNE obtient la Certification Sécurité Alimentaire FSSC 22000.

Concevoir des solutions innovantes

“

Pour le Groupe Roquette, l'innovation est la rencontre d'une invention avec son marché tout en apportant des solutions aux enjeux sociétaux d'aujourd'hui et de demain.

”

Jean-Bernard LELEU,

Directeur Recherche, Innovation, Développement

Depuis ses origines, le Groupe Roquette fonde son développement sur des projets de recherche et d'innovation et investit massivement dans ce secteur.

En 2010, 3 % du chiffre d'affaires ont été alloués à la recherche.

Le centre de Recherche et Développement est situé dans le nord de la France, à Lestrem. Plus de 300 chercheurs et techniciens y travaillent. Chaque année, la Direction Recherche, Innovation, Développement dépose entre vingt cinq et trente brevets. Quatre laboratoires d'application, aux Etats-Unis, en Chine, au Japon et en Inde, complètent ce dispositif.

Les chercheurs travaillent sur deux axes stratégiques pour le Groupe Roquette : la Nutrition-Santé et la Chimie du Végétal.

En parallèle, l'entreprise poursuit l'amélioration de l'ensemble de ses produits afin de répondre aux attentes de ses clients tout en recherchant un plus grand respect de l'environnement.

Séance de dégustation de produits innovants
en Nutrition Humaine dans un laboratoire d'application.
Sur la photo : Renaud BAUDELLE, Edith DUBAL et Marie DELEBARRE



LA NUTRITION-SANTÉ : DÉVELOPPER DES ALIMENTS, ACCESSIBLES AU PLUS GRAND NOMBRE, SAINS POUR L'HOMME ET L'ENVIRONNEMENT

Le Groupe Roquette a fait de la Nutrition-Santé un axe stratégique de son développement depuis de nombreuses années. Ses programmes de recherche développent des ingrédients fonctionnels et innovants afin de répondre au mieux aux besoins des industriels et aux attentes des marchés, tout en tenant compte des problématiques de santé publique et des enjeux environnementaux. Efficacité, accessibilité et durabilité sont les maîtres-mots de la nutrition chez Roquette.

L'efficacité

Les experts en nutrition de Roquette ont pour mission d'apporter la preuve scientifique des bénéfices santé des ingrédients, en adéquation avec les recommandations des experts nutritionnels référents à travers le monde. Pour cela, ils élaborent des programmes de recherche et mettent en place des études cliniques et précliniques en étroite collaboration avec des universités et instituts renommés.

L'accessibilité

A partir de matières premières disponibles, le Groupe Roquette s'attache à produire des ingrédients de manière pérenne pour garantir une accessibilité économique maximale. Le développement de ces ingrédients est adapté aux besoins nutritionnels de la population ciblée et aux habitudes de consommation dans les différentes zones géographiques. La dose nécessaire pour observer un effet santé est



compatible avec les recettes de produits finis. Enfin, la compréhension des propriétés des ingrédients est optimisée grâce à une communication adéquate.

La durabilité

Etre acteur en Nutrition-Santé, c'est aussi s'assurer que le cycle de vie de l'ingrédient – depuis sa source d'approvisionnement jusqu'à sa commercialisation – est respectueux de l'environnement et des populations.

Plus que des ingrédients, le Groupe Roquette apporte de véritables solutions innovantes aux besoins des industriels. Les projets sont supportés par des équipes pluridisciplinaires.



► **NUTRAHUB®, un programme de recherche qui allie protection de l'environnement et innovation en Nutrition-Santé**

NUTRAHUB® est un programme de recherche lancé en 2007, dont l'objectif est de valoriser des ingrédients qui présentent des intérêts indéniables pour l'environnement et la santé comme le pois et les microalgues. Pour autant, le Groupe Roquette continue de valoriser des ingrédients issus des filières végétales traditionnelles - maïs, blé et pomme de terre. Les secteurs visés par le programme de recherche NUTRAHUB® sont la Nutrition Humaine, la Nutrition Animale, les Nutraceutiques, la Pharmacie et la Cosmétologie.

Développer des ingrédients fonctionnels afin de participer aux apports nutritionnels de chaque population, au travers des étapes de la vie.



Nutrition - Santé - Bien-être

- Essentiels
- Innovants
- Durables

Filière Pois

Filière Microalgues

Filières traditionnelles

Dont le programme algohub



Témoignage

Anne CORTIER
Directrice du
Programme
Nutrition-Santé

« La politique de Développement Durable du Groupe nous incite à privilégier des matières premières qui permettent de préserver les ressources naturelles et la biodiversité. Ainsi le programme Nutrition-Santé développe de nouveaux ingrédients issus, par exemple, du pois et des microalgues. Ces matières premières constituent une source privilégiée de composés actifs et leurs cultures présentent des intérêts indéniables pour l'environnement. L'accord récent avec la société de biotechnologies californienne SOLAZYME illustre notre démarche puisque l'objectif est d'offrir aux acteurs du secteur de la Nutrition-Santé des ingrédients fonctionnels issus de ressources alternatives à celles considérées aujourd'hui comme non durables »



L'innovation en Nutrition-Santé, un axe de recherche essentiel du programme NUTRAHUB®
Sur la photo : Caroline RIDOUX, Lauriane NICOLEY et Thomas BOURSIER

• Le pois, un marché riche de promesses nutritionnelles et durables

Le principal atout du pois sur le plan nutritionnel

Le pois est apprécié des industriels du secteur de la Nutrition-Santé car cette matière première répond aux besoins et aux attentes des consommateurs du fait de ses propriétés nutritionnelles intéressantes et prometteuses. Par leur statut d'ingrédient et leurs multiples fonctionnalités spécifiques,

Global warming potential	CO2/kg
Soy protein isolate	2 290 g
Whey protein isolate	33 700 g
Pea protein isolate	800 g

Empreinte carbone évaluée par SPRIM
étude MRAD - octobre 2008



Fleur de pois

les protéines et fibres végétales issues du pois, permettent d'améliorer la formulation d'aliments en optimisant la densité nutritionnelle et en réduisant très fortement leur charge en matières grasses.

Par ailleurs, la protéine de pois n'est pas sur la liste des allergènes contrairement à d'autres sources de protéines.

Les impacts de la culture du pois sur l'environnement

La culture du pois s'intègre parfaitement dans la politique d'agriculture durable : elle nécessite peu de pesticides, peu d'eau, aucun apport d'engrais azoté puisque le pois fixe l'azote de l'air. L'extraction des différents ingrédients du pois ne nécessite pas de solvant.

Le Groupe Roquette garantit des semences de pois non génétiquement modifiées et un approvisionnement local qui permet d'assurer ainsi la traçabilité de la matière première et du produit fini.

Autre avantage, l'empreinte carbone des protéines de pois est inférieure à celle des protéines du soja et du lait.

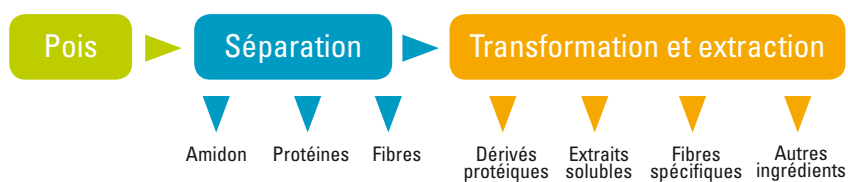
États-Unis

Le NUTRALYS® utilisé dans Super Pasta, une marque de distributeur américaine de premier plan

Pour répondre à la demande croissante des consommateurs en aliments et ingrédients sains et nourrissants, la société American Italian Pasta Company (AIPC) a mis au point la marque Super Pasta, des produits de pâtes complètes enrichis en protéines et en fibres, en acides gras oméga 3 et en vitamines.

Cette pâte riche en protéines, à base de NUTRALYS®, a été mise au point par le Groupe Roquette en collaboration avec les formulateurs d'AIPC.

Exploration et valorisation de la filière pois



France

Un award pour le NUTRALYS®

La protéine de pois NUTRALYS® a reçu le prestigieux Prix « Excellence pour l'innovation produit 2010 ». Le cabinet international d'études et de conseil en stratégie « FROST & SULLIVAN » qui le décerne a ainsi récompensé le travail du personnel de la protéinerie de pois protéagineux de Vic-sur-Aisne (France), principal acteur de ce succès.



Les équipes de Vic-sur-Aisne (France) récompensées de leurs efforts avec le Trophée décerné au NUTRALYS®

Le pois, une matière première d'intérêt sur le plan économique

Les produits issus du pois sont économiquement accessibles. Dans un contexte de forte volatilité des matières premières agricoles, le Groupe Roquette s'attache à assurer une visibilité et une stabilité des coûts du pois.

Des propriétés fonctionnelles significatives

La protéine de pois NUTRALYS®, à titre d'exemple, possède de hautes propriétés fonctionnelles (pouvoir émulsifiant, gélifiant, etc.) qui permettent de lier et de texturer les produits à base de viande, de poisson, de lait ou les aliments destinés aux végétariens. Cette protéine de pois est également utilisée pour enrichir les aliments destinés aux sportifs (barres, boissons, etc.) et à l'alimentation particulière (produits minceur, sans gluten, etc.) car elle présente un très bon équilibre en acides aminés essentiels, complémentaire de celui des protéines de céréales.

• Les microalgues, source alternative et innovante de nutriments

Découvertes il y a plusieurs siècles mais exploitées industriellement depuis peu, les microalgues comptent plusieurs centaines de milliers d'espèces. Ces micro-organismes sont reconnus pour leur extraordinaire composition : protéines de haute valeur nutritionnelle, large palette de vitamines et minéraux, pigments variés et lipides, incluant les oméga-3 et oméga-6.

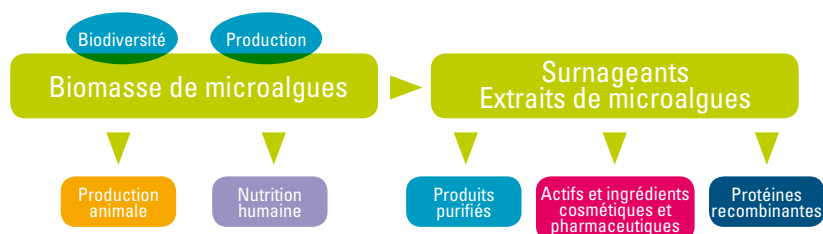
Inspiré par leur potentiel « santé » et fidèle à sa volonté d'innover, le Groupe Roquette a mis en place une véritable filière dédiée.

Le programme de recherche NUTRAHUB® soutient plusieurs projets dans le domaine des microalgues, parmi lesquels nous retrouvons la valorisation de la chlorelle et ALGOHUB®.



De nombreuses études sont menées en laboratoire afin de déceler toutes les propriétés des microalgues
Sur la photo : Sébastien MAUBOURGUET

Exploration et valorisation de la filière microalgues



Soupe, smoothie, chocolat, lait végétal et gâteau, le Groupe Roquette teste tous les plats possibles



La chlorelle est séchée par atomisation puis conditionnée sous forme de comprimés

La valorisation de la chlorelle

Source alternative et innovante de nutriments, cette microalgue d'eau douce est reconnue pour son extraordinaire composition intrinsèque : concentré de nutriments – protéines, pigments, vitamines et minéraux entre autres. Forte de sa grande richesse nutritionnelle, la chlorelle trouve des applications dans de nombreux secteurs, et plus particulièrement dans le domaine des compléments alimentaires. Depuis 2008, le Groupe Roquette dispose à Klötze (Allemagne) d'une unité spécialisée dans la production de la chlorelle en photobioréacteurs.

Carte d'identité de la chlorelle

Date de naissance :
il y a 2,5 milliards d'années

Lieu de naissance :
en eau douce

Couleur : verte en raison de sa forte teneur en chlorophylle

Date de découverte : 19^e siècle

Découvreur : M.W. Beijerinck, biologiste hollandais



Plusieurs centaines de milliers d'espèces de microalgues sont recensées à ce jour. Quelques-unes sont déjà étudiées par le Groupe Roquette.

ALGOHUB®, le programme de recherche dédié aux microalgues

Lancé en 2008 et soutenu par OSEO, ALGOHUB® réunit treize partenaires⁽¹⁾ autour du Groupe Roquette : spécialistes de la pharmacologie, des biotechniques marines, du génie cellulaire, de l'aquaculture, de la nutrition humaine et animale...

⁽¹⁾ Algenics, Bonduelle, Cellial, Eco-solution, Etap, Greensea, Glon-Sanders, Institut Océanographique Paul Ricard, Institut Pasteur de Lille, Invivo NSA, PatisFrance-Puratos, Separex, Setubio.

Les objectifs du programme ALGOHUB® sont multiples :

- explorer la biodiversité,
- produire des microalgues en qualité et en quantité,
- extraire et purifier les composés nutritionnels,
- faire la preuve de l'intérêt de ses composés en Nutrition-Santé,
- participer à la mise en place d'une filière concentrée et intégrée d'exploitation des microalgues.

Groupe

Le Groupe Roquette se renforce sur le marché des microalgues

Fin 2010, le Groupe Roquette a annoncé la création d'une société commune avec la société de biotechnologies californienne Solazyme destinée à produire, commercialiser et développer des ingrédients alimentaires dérivés de microalgues.

Innovants, naturels et intégrés dans la démarche de Développement Durable, ces ingrédients présentent des atouts nutritionnels, sensoriels et fonctionnels.

Solazyme-Roquette Nutritionals envisage de lancer une gamme de produits à base d'huile, de protéines et de fibres. La société prévoit d'être opérationnelle dès 2011.

• Les filières traditionnelles

Le Groupe Roquette a successivement développé les filières pomme de terre, maïs et blé. De ces matières premières végétales sont extraits de l'amidon, des protéines, des composés solubles ou encore des fibres.

La valorisation de ces ressources naturelles passe par la mise en évidence de nouvelles fonctionnalités des ingrédients de la gamme mais également par le développement de nouveaux ingrédients fonctionnels tels que la fibre alimentaire soluble.



Parmi les filières traditionnelles, la gamme de fibres alimentaires solubles NUTRIOSE® conçue par le Groupe Roquette répond aux besoins nutritionnels actuels : une teneur enrichie en fibre, une valeur calorique réduite, une énergie longue durée pour une endurance accrue et un effet de satiété renforcé. Ces fibres trouvent leurs applications dans des boissons à base de lait ou de fruits, des yaourts à boire, des boissons pour l'effort ou encore des eaux aromatisées.

Le NUTRIOSE® se caractérise par sa haute tolérance digestive et des avantages fonctionnels en matière de saveur et de texture. Sa grande facilité d'utilisation permet de concevoir des ingrédients santé sachant répondre efficacement aux préoccupations nutritionnelles du consommateur toujours plus exigeant.



Les fibres alimentaires solubles trouvent une de leurs applications dans les boissons pour l'effort

Chine

Le NUTRIOSE® récompensé en Chine

Le 3 juin 2010 Roquette a reçu pour la seconde fois le prix Ringier dédié à l'innovation et la technologie. Cette récompense est attribuée aux entreprises reconnues pour leur contribution majeure, qu'il s'agisse d'un progrès industriel, d'une hausse de la productivité, d'une avancée économique, d'une nouvelle opportunité de marché ou encore d'un processus de fabrication. Reconnue comme l'une des plus prestigieuses de Chine parmi les industries concernées, cette récompense met à l'honneur l'ingrédient phare dans le monde de la nutrition : la fibre soluble NUTRIOSE®.



Témoignage

Laure REINHART,
Directeur Général Délégué d'OSEO

Développement Durable, Innovation et création d'emplois

Développement Durable et Innovation sont intimement liés. En effet, alors que le Développement Durable exige la recherche de nouvelles solutions, de nombreux projets innovants cherchent à répondre à cette demande. Pour promouvoir et soutenir la croissance par l'innovation et le développement industriel, OSEO soutient des projets du domaine de la croissance verte. Sur

les phases les plus amonts, plus du quart des projets soutenus par OSEO relève du secteur du Développement Durable, dans des domaines aussi variés que les énergies renouvelables, le traitement des déchets et leur recyclage, le traitement de l'eau, mais aussi dans le cadre de projets plus globaux. Cela se traduit, entre autres, par un accompagnement personnalisé et le financement des entreprises de ces secteurs. Par ce soutien aux projets innovants, OSEO par-

OSEO est une entreprise publique d'aide à l'innovation, au développement et au financement des investissements des entrepreneurs, en France. OSEO soutient financièrement les programmes BIOHUB® et ALGOHUB® du Groupe Roquette.

ticipe à la création d'emplois et de valeur, piliers de la politique de Développement Durable. Pour preuve, la mise en place des projets BIOHUB® et ALGOHUB®, dans le cadre du programme Innovation Stratégie Industrielle d'OSEO, a permis la création et la pérennisation de l'emploi au sein du Groupe Roquette et chez les entreprises partenaires.

LA CHIMIE DU VÉGÉTAL : DÉVELOPPER UNE ALTERNATIVE DURABLE À LA PÉTROCHIMIE GRÂCE À DES PRODUITS D'ORIGINE VÉGÉTALE



Depuis plusieurs années, le Groupe Roquette développe des programmes de recherche et d'innovation industrielle dans le but de trouver des alternatives aux produits d'origine fossile grâce à des intermédiaires d'origine végétale et s'inscrit dans une démarche de performance économique et environnementale.



Stand Roquette au Salon Mondial du Plastique 2010 à Düsseldorf (Allemagne)

La recherche en Chimie du Végétal s'organise autour de trois programmes principaux :

- **Le programme BIOHUB®** vise à concevoir de nouvelles molécules de base pour l'industrie chimique, telles l'isosorbide et ses dérivés ou l'acide succinique, obtenues notamment par procédés biotechnologiques.
- **Le programme GAÏAHUB®** a pour objet de développer de nouveaux polymères végétaux destinés à en rem-

placer certains, issus de l'industrie pétrolière, qui entrent dans la composition des matériaux plastiques, des adhésifs, des peintures ou des vernis.

- **L'implication du Groupe Roquette dans un réseau de partenaires : l'Association Chimie du Végétal (ACDV)** regroupant des industriels de la chimie et de la biotechnologie contribue à accélérer le développement des produits issus de ressources végétales.

► Le programme BIOHUB® conçoit des composés d'origine végétale

BIOHUB® - partenariat entre le Groupe Roquette, des industriels chimistes français et européens et des chercheurs – a donné naissance après plusieurs années de développement à des entités de démonstration et à des produits actuellement entrés en phase de commercialisation, tels que l'isosorbide et l'acide succinique.

• L'isosorbide et ses dérivés

Avec l'isosorbide et ses dérivés, le Groupe Roquette met sur le marché toute une gamme de produits

biosourcés qui peuvent se substituer aux molécules suspectées nocives pour la santé humaine, telles que le bisphénol A, certains phtalates...

Ainsi, pour remplacer les phtalates, le Groupe Roquette a par exemple mis au point le POLYSORB® ID 37, un diester d'isosorbide 100% biosourcé qui présente d'excellentes propriétés plastifiantes pour le PVC, les encres et les vernis. Le prix Pierre Potier 2009 «Chimie pour un Développement Durable» est d'ailleurs venu récompenser en France ce bioplastifiant qui permet donc de s'affranchir des phtalates.

Le Groupe Roquette commercialise également depuis plusieurs années un isosorbide à haute pureté, le POLYSORB® P, spécialement adapté à la fabrication de polymères tels que les polyesters, les polycarbonates et les polyuréthanes. On le retrouve également dans les films transparents

pour écran LCD, les optiques, les emballages cosmétiques, les enseignes lumineuses...

Le saviez-vous ?

L'isosorbide est un composé hétérocyclique obtenu à partir de la double réaction de déshydratation du sorbitol, lui-même issu de la réaction d'hydrogénation du glucose. L'isosorbide est un diol issu des agro-ressources, non toxique, biodégradable et stable thermiquement. Grâce à sa structure, l'isosorbide confère aux polymères une résistance améliorée à la chaleur, aux rayons ultra-violet et aux produits chimiques. Les matériaux obtenus ont aussi d'excellentes propriétés chimiques et mécaniques, tout comme leurs homologues issus des matières fossiles.

Groupe

Le Groupe Roquette augmentera sa capacité de production d'isosorbide à Lestrem (France) qui atteindra plusieurs milliers de tonnes en 2011. Il conforte ainsi sa position de leader mondial pour l'isosorbide.



Une application de l'acide succinique :
les films agricoles

• L'acide succinique

Les équipes de recherche du Groupe Roquette, en collaboration avec celles de DSM, ont mis au point un procédé unique de fermentation de glucose destiné à remplacer l'actuel acide succinique issu de matières premiè-

res fossiles. Ces deux entreprises travaillent ensemble depuis début 2008 à la mise au point d'une technologie de fermentation la plus efficace et la moins impactante possible pour l'environnement.

Celle-ci, unique au monde, permet de fabriquer de l'acide succinique biosourcé à partir d'amidon et réduit, de façon significative, les émissions de gaz à effet de serre en s'affranchissant du pétrole. De plus, la production d'acide succinique par cette technologie ne génère pas de rejets salins préjudiciables à l'environnement.

Les premiers volumes d'essai sont sortis de la plate-forme de démonstration industrielle de Lestrem (France), mise en service en 2009.

Ainsi, ce nouveau procédé permettra aux clients du Groupe de fabriquer des produits avec une empreinte environnementale considérablement réduite. Cet intermédiaire de synthèse chimique, renouvelable et polyvalent, entre dans la fabrication de polymè-

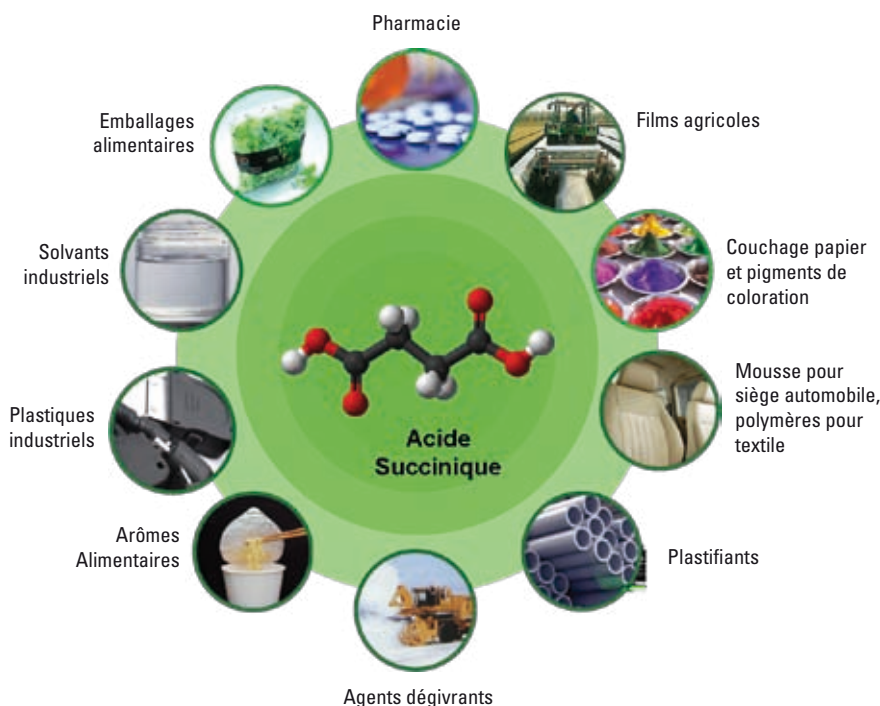
res, de résines et de nombreux autres produits tels que les peintures et revêtements, l'automobile et les textiles.

Dans le but de produire, commercialiser et développer le marché de l'acide succinique biosourcé, Royal DSM N.V., société néerlandaise et d'envergure internationale, et le Groupe Roquette ont créé REVERDIA dont le siège social se situe aux Pays-Bas.

Le saviez-vous ?

L'acide succinique peut s'extraire du succin ou ambre jaune, une résine fossile sécrétée par des conifères. On le retrouve aussi dans la lignite, mais surtout c'est une molécule essentielle dans le métabolisme cellulaire, au cœur du vivant. Elle peut être extraite de divers organismes végétaux ou animaux.

Exemples d'applications de l'acide succinique



Témoignage



Christophe RUPP-DAHLEM,
Directeur des Programmes Innovation Chimie du Végétal.

« Limiter l'utilisation du pétrole pour la chimie a de nombreux avantages. Tout d'abord, cela permet de réduire les émissions des Gaz à Effet de Serre à l'origine des changements climatiques. Cela permet également de réduire notre dépendance au pétrole, une ressource non renouvelable et en voie d'épuisement. Il est donc nécessaire, et responsable, de développer une alternative durable à la pétrochimie, ce à quoi nous travaillons plus particulièrement depuis le lancement du programme BIOHUB® en 2006. Pour le Groupe Roquette, les programmes d'innovation industrielle sur la Chimie du Végétal sont au cœur même de son activité actuelle et future ».

► Le programme GAIAHUB® développe de nouveaux polymères végétaux

GAIAHUB® est une réponse aux nouvelles attentes formulées par les clients dans les domaines des matériaux plastiques biosourcés.



Production de films plastiques, d'emballages rigides et d'objets divers à partir de GAIALENE®

Il permet la conception de polymères naturels d'origine végétale permettant de substituer des polymères d'origine fossile dans des domaines applicatifs tels que les matériaux plastiques, les adhésifs, les peintures et vernis ou dans le traitement de l'eau.

En effet, la fonctionnalisation de polymères d'origine végétale permet d'atteindre des propriétés innovantes et de s'affranchir du pétrole.

Roquette lance GAIALENE®, gamme innovante de plastique végétal

Huit nouveaux polymères ont déjà été brevetés et sont en voie de commercialisation. C'est ainsi que le Groupe Roquette a officiellement lancé sur le marché sa gamme innovante de plastique végétal, les résines GAIALENE® à l'occasion du Salon Kunststoff 2010 à Düsseldorf (Allemagne) en octobre

2010. Ces résines végétales thermoplastiques constituent une alternative végétale aux polyoléfinnes, ABS ou polymères techniques, et sont destinées aux marchés des films, injection de pièces et flaconnage.

Elles présentent trois avantages majeurs en terme de Développement Durable : elles sont d'origine naturelle, performantes sur de nombreux plans techniques, et recyclables en fin de vie en une nouvelle matière première pour l'industrie.

Les résines Gaialene® comprennent plus de 50% de matières premières végétales. Elles ont une empreinte carbone inférieure d'au moins 40% à celle des polyoléfinnes.

► Au cœur d'un réseau de partenaires impliqués dans la Chimie du Végétal

Depuis 2008, le Groupe Roquette assure la présidence de l'Association Chimie du Végétal (ACDV). Celle-ci réunit les acteurs économiques majeurs des agro-industries, de la chimie et de leurs industries clientes. Son objectif est d'accélérer le développement de produits issus de ressources végétales, notamment en mettant en place un nouvel indicateur biosourcé.

Déterminer l'indicateur biosourcé des produits

Sur l'année 2010, l'un des groupes de travail de l'Association Chimie du Végétal a travaillé à élaborer une méthodologie de détermination du contenu en biosourcé, qui serve de base à un schéma de labellisation et à un logo, outil de communication sur le contenu en matériaux d'origine végétale d'un produit. Cette méthode se veut complémentaire de la méthode de détermination

du carbone biosourcé utilisée par l'USDA (United States Department of Agriculture), qui s'appuie sur le ratio de carbone dans le produit. Elle prend en compte tous les éléments présents dans les produits biosourcés, oxygène, azote, hydrogène et carbone.

La méthode est développée par des acteurs industriels en relation avec le National Non-Food Crops Centre basé à York (Royaume-Uni) et l'association European Bioplastics basée à Berlin (Allemagne).

La Chimie du Végétal, pilier d'une économie durable

A travers l'ACDV, ses acteurs s'engagent pour que la Chimie du Végétal soit l'un des piliers majeurs d'une économie durable, prenant en compte les aspects environnementaux et sociétaux. Le 27 octobre 2010 à la Maison de la Chimie à Paris, l'Association Chimie du

Végétal et les pôles de compétitivité IAR (Industries et Agro-Ressources) et AXELERA (Chimie Environnement) ont organisé le colloque «Innovations en Chimie du Végétal», alternant conférences et ateliers d'échanges.

Cet événement avait pour objectif de favoriser les échanges entre les différents acteurs concernés, d'informer, de créer une dynamique commune pour l'innovation en Chimie du Végétal, et d'accélérer le développement des produits qui en sont issus.



LE CLIENT AU CŒUR DE L'ENTREPRISE : INNOVER POUR RÉPONDRE AUX DEMANDES DES CLIENTS ET LES ACCOMPAGNER DANS LEURS PROJETS

Le Groupe Roquette place la satisfaction de ses clients au cœur de ses préoccupations quotidiennes. Au travers de ses nombreux concepts novateurs, il fidélise ses clients en leur apportant des solutions concrètes dans leurs projets quel que soit leur domaine d'activité : la Nutrition Humaine, la Nutrition Animale, la Pharmacie et la Cosmétologie, la Chimie et les Bioindustries ou encore le secteur du Papier et Carton Ondulé comme l'illustre l'exemple ci-après.

► La chimie végétale Roquette verdit l'industrie papetière

Depuis de nombreuses années, le Groupe Roquette apporte son savoir-faire et ses produits biosourcés à l'industrie du papier et du carton dans le but de créer des produits recyclables et durables.

La fabrication de papier est un métier complexe, qui associe de nombreuses compétences et vise en permanence à générer des bénéfices autant économiques qu'écologiques. Le Groupe Roquette dans le développement de solutions innovantes issues de matières renouvelables, aide

donc les industriels, non seulement à optimiser le produit fini, mais également à rationaliser l'énergie et les matières premières nécessaires à la production du papier. Sa large gamme de produits à base d'amidon, utilisée à des moments clés de la fabrication, permet de réduire la consommation d'amidon et d'énergie.

A titre d'exemple, la substitution totale de l'amidon cationique de masse par un biopolymère de type VECTOR® pour l'encollage chez un papetier permet de réaliser une économie de



400 tonnes d'amidon sur une production annuelle de 100 000 tonnes de papier.

De plus, grâce à la gamme STABILYS® A, les papetiers ont pu remplacer jusqu'à 60 % des latex issus de monomères extraits du pétrole brut et traditionnellement utilisés dans le domaine du couchage de papier et carton par une alternative biosourcée durable.

La révolution verte est donc en marche dans la fabrication de papier et carton et ne va pas s'arrêter là. Les clients du Groupe Roquette pourront créer des supports de plus en plus écologiques.

Réduire

notre impact sur l'environnement

“

Nous savons que les enjeux du Développement Durable sont clés pour nous qui avons pour mission de transmettre cette planète à nos enfants, et aussi pour l'entreprise.

”

Guy TALBOURDET,

Directeur Général du Groupe Roquette

La stratégie du Groupe Roquette est fondée sur l'innovation et sur une croissance industrielle qui respecte l'environnement.

La transformation de matières premières renouvelables, les programmes de recherche en Chimie du Végétal et en Nutrition-Santé, amènent naturellement l'entreprise à faire de la protection de l'environnement un des axes prioritaires de sa stratégie de Développement Durable.

Les enjeux majeurs de notre démarche environnementale consistent à réduire nos impacts sur l'eau, le bruit, les déchets et l'air, à diminuer nos émissions de Gaz à Effet de Serre afin de lutter contre les changements climatiques et à mesurer les analyses de cycle de vie de nos produits avec l'objectif de les améliorer.

Mur anti-bruit de l'usine de Benifayo (Espagne)





DES OUTILS ET DES BONNES PRATIQUES POUR PRÉSERVER L'ENVIRONNEMENT

Le Groupe Roquette agit en entrepreneur responsable soucieux de préserver l'environnement. L'eau, le bruit, les déchets, l'air et les émissions de Gaz à Effet de Serre sont les domaines dans lesquels le Groupe Roquette s'engage à réduire le plus possible son empreinte écologique.

Pour ce faire, le Groupe utilise des technologies qui préservent l'environnement tout en respectant les grands équilibres économiques de l'entreprise à travers des actions diverses : contrôle et maîtrise des paramètres environnementaux, réduction des rejets et valorisation des produits fatals générés par l'activité, prévention et gestion des risques environnementaux.

► Des outils pour contrôler les impacts sur l'environnement

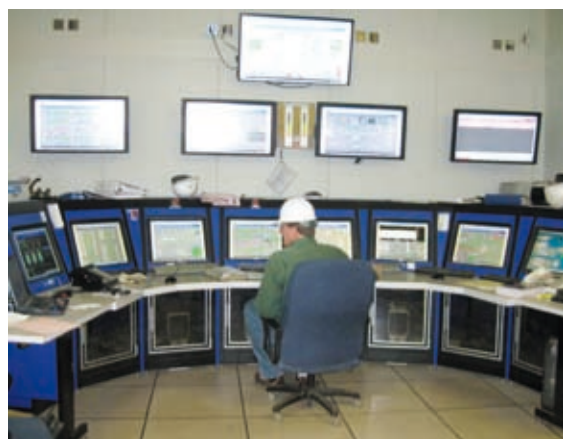
Le contrôle et la maîtrise des paramètres environnementaux sont indispensables à la bonne conduite des activités de production du Groupe. Ils permettent de réduire les risques industriels mais aussi d'intégrer une démarche de progrès.

En Europe, le Groupe Roquette a mis en place un système de management de l'environnement reposant sur la norme ISO 14001. Il fixe des objectifs de progrès pour chaque usine européenne, pour les ateliers et les grandes fonctions de l'entreprise. Ce système fait régulièrement l'objet d'audits.

En Asie, l'ensemble des acteurs en amont et en aval de la chaîne industrielle de Roquette CHINA ont intégré la préservation de l'environnement dans leurs activités : le site de Lianyungang a passé avec succès l'audit de certification ISO 14001 en décembre 2010.

Aux Etats-Unis, la mise en place d'un management environnemental dès 2009 a permis de réduire de 30 % les incidents environnementaux chez Roquette AMERICA sur l'année 2010.

Le système de reporting environnemental EMIS (Environmental Manage-



Owen MORTON devant les écrans de contrôle de la chaudière à lit fluidisé de Keokuk (Etats-Unis)



Le contrôle et la maîtrise de nos impacts sur l'environnement contribuent à le préserver
Sur la photo : Naiyan JIANG – Lianyungang (Chine)

ment and Information System), avec lequel la filiale américaine transmet depuis 2010 aux administrations locales des données en temps réel sur l'eau, l'air et les rejets, permet de réagir rapidement en cas de dysfonctionnement. Le risque d'incidents et d'impacts environnementaux, sociaux, économiques et légaux s'en trouve réduit. L'utilisation d'EMIS améliore en outre la performance environnementale de Roquette AMERICA ainsi que son dialogue avec ses clients et ses parties prenantes.

► De bonnes pratiques sur l'eau, le bruit, les déchets et l'air



La préservation de l'eau est partie intégrante de la politique environnementale du Groupe Roquette

Préservation de l'eau : puiser moins dans les ressources naturelles et rejeter « plus propre »

Le Groupe Roquette limite sa consommation d'eau potable en utilisant l'eau des rivières pour alimenter ses circuits et pour produire lui-même son eau potable.

Ses stations d'épuration internes traitent et réduisent les rejets d'effluents dans le milieu naturel. La qualité des rejets est par ailleurs contrôlée quotidiennement et ce suivi régulier a valu en 2010 aux sites français de recevoir un agrément des Agences de l'Eau locales, à la suite d'audits réalisés par des vérificateurs indépendants.



La station d'épuration de Wuhan (Chine).

En Chine, le site de Wuhan a concentré ses efforts en 2010 sur le démarrage de la nouvelle station d'épuration. Cette station aérobie et anaérobie permet de traiter 100 % des effluents de la L-Sérine.

Réduction du bruit : anticiper et réduire les niveaux d'émissions sonores

Le Groupe Roquette étudie la problématique bruit sur ses sites industriels. Une simulation informatique des émissions sonores accompagne la construction de tout nouvel atelier. A Lestrem, l'installation d'un nouveau pilote pour la production de GAÏALÈNE® (voir page 28) a ainsi été modélisée, et grâce à l'emploi des équipements adéquats, celle-ci n'aura pas de répercussions sur la cartographie générale du niveau de bruit sur le site.

Préservation de la qualité de l'air : réduire les émissions de CO₂ et de poussières et limiter les odeurs

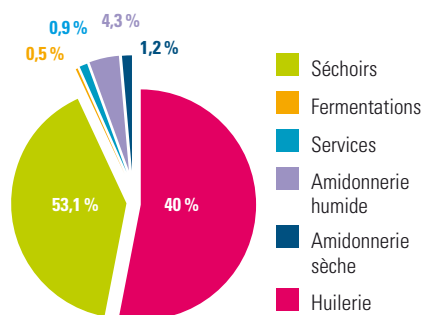
Le Groupe Roquette prend toute la mesure de ses émissions atmosphériques

et développe des procédés destinés à réduire ses rejets dans l'air, potentielle source de nuisance pour les riverains.

A Cassano (Italie), la mesure des concentrations odorigènes et des flux d'odeurs a permis de déterminer les sources dont l'impact olfactif est le plus important. Grâce à la cartographie des odeurs, le niveau d'odeur perçue va pouvoir être abaissé.

A Benifayo (Espagne), un plan de réduction des odeurs a également été mis en place en 2010.

Flux des odeurs en sortie des ateliers de l'usine de Cassano (Italie)



Réduction des déchets : produire moins de déchets, les recycler plus et mieux les valoriser

Le Groupe Roquette vise l'objectif «zéro déchet», qu'il atteint déjà partiellement car aucun déchet de matière première végétale n'est produit par ses sites industriels. Produire

moins de déchets passe notamment par l'optimisation des procédés de fabrication.

Le second objectif en matière de gestion des déchets consiste à recycler et à valoriser au maximum les déchets produits. Les filières de tri et de recy-

clage sont développées et de nouvelles pistes de valorisation telles que le traitement de produits déclassés par voie de méthanisation sont testées pour produire des énergies renouvelables.

États-Unis

Les déchets échappent à la décharge

L'usine de Gurnee (Etats-Unis) a lancé une opération de recyclage début 2010. Un prestataire rachète les matériaux recyclables au lieu de les mettre à la décharge : papier, carton, plastiques, métaux, verre, palettes en bois, de même que les sacs vides et les flacons en plastique ayant servi en fabrication.

Depuis le lancement de l'opération, plus de 12 tonnes de déchets ont été recyclées au lieu d'être mises à la décharge.

Sylvie BERGERON-BELUE, «Gurnee Operation Support», a mis en place l'opération de recyclage à Gurnee : «Nous pouvons déjà observer la

réduction du volume des déchets mis en décharge. Cela a nécessité quelques aménagements pour démarrer, mais maintenant tous les collaborateurs coopèrent et se montrent proactifs. Avant de jeter quelque chose à la poubelle, les salariés s'interrogent d'abord pour savoir si l'article est recyclable. Fort heureusement, cette prise de conscience se poursuivra également en dehors du travail ».

Parallèlement, le recyclage mobilise également tous les services de l'usine de Keokuk (Etats-Unis). Le Service Approvisionnement privilégie l'utilisation de produits d'emballage composés de matériaux recyclables. Dans les services administratifs, le matériel électronique



Sylvie BERGERON-BELUE lors de la mise en place du nouveau compacteur de cartons à Gurnee (États-Unis)

obsolète, le papier, le carton, les canettes en aluminium sont valorisés depuis plusieurs années. Ainsi, 75 tonnes de déchets sont collectées chaque mois, depuis 2009, pour être recyclées.

France

La bioraffinerie de Lestrem valorise tous ses postes de déchets



Station de compactage des films plastiques à Lestrem (France) en vue de leur recyclage

Le site de Lestrem (France) cherche à produire le moins de déchets possible. Les déchets issus de la production ne représentent que 0,2% du tonnage des produits finis et sont valorisés dans des filières spécifiques et agréées. Une partie est transformée sur place en biomasse, qui est utilisée dans les chaudières pour produire de la vapeur. L'usine dispose en outre de sa propre station d'épuration pour traiter ses effluents. L'équivalent des rejets d'une ville de

650000 habitants sont transformés chaque jour en 12 tonnes de biomasse sèche utilisée en épandage sur 5000 hectares de culture, en partenariat avec les agriculteurs locaux. Les 4000 tonnes de déchets banals produites chaque année sont triées de manière sélective sur place par tous les acteurs de l'entreprise, puis confiées à des filières de recyclage et de valorisation.



LUTTER CONTRE LE RÉCHAUFFEMENT CLIMATIQUE

Le Groupe Roquette contribue à la réduction des émissions de Gaz à Effet de Serre en utilisant des énergies renouvelables, en optimisant ses consommations d'énergie, en réduisant l'impact de ses activités logistiques et en veillant à ce que ses technologies et équipements respectent l'environnement.

► Le site de Beinheim (France) évolue pour tendre vers l'usine « zéro émission »

Valoriser le bio-CO₂

Le site de Beinheim (France) génère chaque année 100 000 tonnes de CO₂ d'origine végétale (bio-CO₂) notamment produit lors de la fermentation alcoolique de la production du bioéthanol. Au lieu d'être rejeté dans l'atmosphère, ce dioxyde de carbone (CO₂) sera dès le printemps 2011 valorisé dans l'industrie agroalimentaire, comme additif dans les boissons gazeuses.

Le site accueille en effet, depuis 2010, une unité de purification et de liquéfaction de CO₂ construite par Carbo-Heim, filiale d'ACP (Acide Carbonique Pur), entreprise belge bien connue des fabricants de boissons gazeuses telles que les sodas et les bières. Au bout de la chaîne, ce sont les ressources naturelles et l'environnement qui sont préservés grâce à la non-émission de CO₂.



L'unité de purification et de liquéfaction de CO₂ - Beinheim (France)

S'affranchir des énergies fossiles

Autre action mise en place toujours sur le site de Beinheim : l'autoproduction d'une grande partie de la vapeur nécessaire à ses productions à partir d'énergies renouvelables au lieu du gaz naturel.

En 2013, l'usine fera fonctionner ses machines avec l'énergie du sous-sol. L'eau à 170°C puisée à 2 500 mètres de profondeur sera transformée en vapeur. Celle-ci sera utilisée en continu dans les procédés de fabrication, notamment dans l'atelier de production du bioéthanol et dans les séchoirs à amidon. L'eau chauffée naturellement remplacera en partie celle qui était jusqu'alors produite avec du gaz. **Ainsi, plus de 25 % des besoins en vapeur du site seront produits et 39 000 tonnes de CO₂ seront évitées chaque année.**

Parallèlement, le site s'équipe également d'une chaufferie à biomasse, alimentée par du bois d'élague, des connexes de scierie et du bois non valorisable, produits localement. Cette installation, opérationnelle à l'automne 2011, permettra d'économiser 43 mégawatts de gaz chaque année. **Ainsi, plus de 50 % des besoins en vapeur du site seront produits et 75 000 tonnes de CO₂ seront évitées chaque année.**

Les solutions mises en place à Beinheim, en plus d'être profitables pour l'environnement, le sont aussi à terme sur le plan financier par les économies d'énergie et les recettes qu'elles génèrent.

Groupe

Contribuer aux objectifs environnementaux de l'Union européenne

Les Etats-membres de l'Union européenne ont adopté, le 17 juin 2010, la stratégie «Europe 2020». Sur le plan environnemental, les pays s'engagent à réduire les émissions de Gaz à Effet de Serre d'au moins 20% par rapport aux niveaux de 1990, à faire passer la part des sources d'énergie renouvelable dans la consommation finale d'énergie à 20 % et à accroître de 20 % l'efficacité énergétique.

Le remplacement du gaz par des énergies renouvelables sur le site de Beinheim (France) contribue à l'atteinte de ces objectifs. Il a valu aux projets de construction de la centrale à biomasse et de la centrale géothermique de recevoir de l'Etat Français une aide globale de 36 millions d'euros (Fonds chaleur de l'ADEME).

Le projet est porté par une co-entreprise associant Roquette Frères, Electricité de Strasbourg et la Caisse des Dépôts et des Consignations. Le montant des investissements pour le projet géothermique s'élève à 45,3 millions d'euros. L'Etat Français est impliqué au travers de l'ADEME à hauteur de 25 millions d'euros.

► Optimiser nos consommations d'énergie

Atteindre la performance énergétique optimale au sein d'usines de procédés nécessite de s'intéresser à toutes les composantes des ateliers.

Des ateliers conçus avec les meilleures technologies dans les domaines de l'énergie et de l'environnement

En matière de conception des ateliers, le Groupe Roquette fait le choix depuis de nombreuses années de s'appuyer sur une ingénierie intégrée : la Direction du Développement Industriel. Cette organisation lui procure une maîtrise des procédés, une vision globale de la vie des usines et une intégration des contextes réglementaires, techniques, économiques et environnementaux. Chaque nouvel atelier peut ainsi être conçu selon les Meilleures Technologies Disponibles (MTD) dans les domaines de l'énergie et de l'environnement.

Une conduite responsable des outils de production

Dans la conduite de l'atelier, le personnel de production doit avoir une parfaite connaissance de son outil de fabrication afin d'en garantir l'usage optimal. La mise en œuvre des quantités d'intrants (eau, produits chimiques, etc.) juste suffisantes et le recours à l'outil ou au nombre d'outils le plus adapté sont autant de facteurs d'amélioration des performances énergétiques. Des formations sont dispensées régulièrement aux différents opérateurs.

L'entretien évite les défaillances

Les opérations d'entretien, qui incombent aux équipes de maintenance, jouent un rôle préventif et correctif : anticipation des défaillances, remplacement des équipements en fin de vie, analyse des dysfonctionnements et définition des actions correctives.



Les opérations d'entretien incombent aux équipes de maintenance
Sur la photo : Marcey LONNING - Keokuk (États-Unis)

Les tableaux de bord identifient les dysfonctionnements naissants

Les tableaux de bord de l'activité permettent d'anticiper les pannes, de mieux identifier les dysfonctionnements naissants et de les traiter avant que leurs impacts ne deviennent significatifs. Cette problématique est principalement traitée au travers de l'automatisme et du projet MES.



Pascal DEFOSSEZ, Olivier CARDON, Mickaël DELAVAL, Philippe DUQUESNE dans la salle de contrôle de l'atelier de production de maltitol à Lestrem (France)

Groupe

Projet MES

Le « Manufacturing Executing System » est un outil industriel qui structure les données de production issues principalement du contrôle commande. Il vise à obtenir des indicateurs pertinents, une traçabilité des lots et des outils de suivi. Le déploiement de cet outil est un projet qui concerne l'ensemble du Groupe. Il implique la Direction du Développement Industriel, les Directions de Production et de Maintenance mais également la Direction des Systèmes d'Information et de Communication.

Un Centre d'Expertise Énergie et Environnement créé pour améliorer l'usage et la production d'énergie

Le Centre d'Expertise Énergie et Environnement (C3E) a été créé, au sein de la Direction du Développement Industriel, pour garantir la cohérence technique de l'ensemble des usines et diffuser les bonnes pratiques liées à la production et à l'usage des énergies. Le C3E est investi de nombreuses missions. Il apporte aux départements «Prospectives et Nouveaux Développements Industriels» et «Ingénierie Industrielle» les retours d'expérience (RETEX) et les connaissances des Meilleures Technologies Disponibles liées à l'énergie et à l'environnement. Grâce à un réseau de correspondants locaux dans chaque usine, il organise la remontée et les échanges de retours d'expérience. Il rédige et gère les bonnes pratiques avec le concours

du Support Industriel Groupe. Il participe également aux diagnostics et à la mise en œuvre des actions correctives et prend part à la définition des indicateurs énergétiques et environnementaux du Groupe, en collaboration avec le Centre d'Expertise des Systèmes d'Informations Industrielles. Les indicateurs permettent de piloter de manière optimale les ateliers et de consolider les résultats énergétiques et environnementaux.

Le C3E intervient également dans la formation. Il a défini le contenu des formations techniques liées à l'énergie et à l'environnement pour une conduite optimale des ateliers de fabrication. Une formation spécifique a, par exemple, été élaborée avec l'Unité Exploitation Amidon de l'usine de Lestrem (France), pour sensibiliser toute l'unité au bon usage de l'énergie.



Un exemple d'économie initiée par le C3E : l'évaporation multiples effets avec récupération de chaleur fatale sur séchoir à Lestrem (France)

États-Unis

Roquette AMERICA poursuit ses efforts pour réduire son empreinte carbone

Roquette AMERICA travaille en permanence à réduire l'empreinte environnementale de son site grâce à une politique d'efficacité énergétique et à des mesures de gestion des déchets.

La maintenance préventive des systèmes existants et l'optimisation des procédés permettent d'atteindre des rendements énergétiques considérables. Par exemple, la chaudière à Lit Fluidisé Circulant (LFC) de l'usine de Keokuk (États-Unis) offre un grand rendement et peut être approvisionnée par de nombreux combustibles parfois à bas pouvoir calorifique tels que charbons maigres, lignite, tourbe, bois, déchets industriels divers.

Roquette AMERICA a par ailleurs utilisé une partie de sa propre électricité, produite par turbine à gaz, et a ainsi réduit ses dépenses énergétiques. Elle a aussi diminué ses émissions de CO₂ en générant de l'électricité à partir du gaz naturel au lieu du charbon.

Autre exemple de mesure prise pour réduire les émissions de Gaz à Effet de Serre : le remplacement du poste de compression vétuste sur le site de Keokuk par un équipement intégrant le nouveau sécheur d'air récupérant la chaleur de compression.

La réduction de la consommation d'électricité permettra non seulement de réaliser des économies, mais aussi de réduire les émissions de CO₂. Selon l'agence américaine de protection de l'environnement (EPA), la réduction de dioxyde de carbone ainsi réalisée équivaldrait à la suppression de plus de 1 200 véhicules de transport en commun dans l'Etat de l'Iowa (États-Unis).

Espagne

Plan énergie : un exemple de performance électrique

Roquette ESPAGNE a trouvé le moyen d'économiser 4 550 000 kWh d'électricité par an et de réduire de 1 730 tonnes ses émissions annuelles de CO₂.

Les principaux postes électriques de l'usine de Benifayo (Espagne) ont été étudiés pour identifier ceux sur lesquels des variateurs de fréquence réduiraient significativement la consommation électrique. Vingt-huit postes ont ainsi été repérés : pompes de tours de réfrigération, ventilateurs, etc. Pour chacun d'eux, l'économie d'énergie a été estimée à partir des données techniques et opérationnelles de la machine et de sa consommation énergétique actuelle. L'installation des variateurs a été réalisée courant 2010.

► Réduire l'impact de nos activités logistiques

Pour une logistique plus « verte »

Près de 1 000 camions entrent et sortent en moyenne chaque jour des sites européens du Groupe Roquette. Pour réduire l'impact de ces transports sur l'environnement, l'entreprise a déterminé des axes de progrès et défini les actions à mener sur les déplacements, le stockage et les emballages.

Ainsi, dans le cadre des transports, il s'agit de :

- transporter mieux en développant le transport multimodal, en massifiant les flux et en optimisant les chargements (camions complets),
- transporter moins en diminuant le nombre de camions sur les routes par la réduction des délestages et la massification ainsi qu'en révisant régulièrement les allocations de production aux sites de fabrication.

En ce qui concerne le stockage, la réduction de l'impact environnemental passe par son optimisation : stocker mieux en positionnant les palettes au plus près des quais de chargement, et stocker moins en développant le principe du « by-pass magasin » qui consiste à livrer le client du produit dès sa sortie de l'atelier de production.



Fabien SCHON s'assure du bon déroulement de l'affrètement d'une péniche pour le chargement d'éthanol à Beenheim (France)

En matière d'emballage, l'utilisation de matériaux respectueux de l'environnement, le développement du recyclage, la récupération des emballages réutilisables chez nos clients, ou encore la réduction de la quantité de bois des palettes sont autant d'actions menées radicalement afin de répondre aux défis environnementaux.

Le Groupe Roquette optimise ses transports de marchandises

L'usine idéale en matière de réduction des transports est celle située à proximité du lieu de livraison. Le Groupe Roquette identifie ainsi l'usine la plus adaptée pour chacun de ses clients dans le cadre de la construction de son Plan Industriel et Commercial (PIC) mis

en place pour l'Europe et l'Amérique du Nord et Centrale. Cette démarche intègre également un effort de massification des livraisons et de chargement complet des camions de manière à réduire notre impact sur l'environnement. Le Groupe Roquette a par ailleurs lancé fin 2010 une étude afin d'évaluer, pour ses sites européens, la pertinence d'ouvrir des plateformes de stockage et de livraison à proximité de ses clients, tout en intégrant les aspects environnementaux.

France

La logistique en quelques chiffres

Les volumes transportés en 2010 au départ des sites français vers le Monde se répartissent comme suit : 71,3% par la route, 14,2% en Multimodal ou combiné, 10,4% sur l'eau, et 4,1% par rail.

Près de 51,5 millions de kilomètres ont été parcourus par la route au départ des sites français, soit approximativement 59 800 tonnes de CO₂. Cet indicateur nous permet de suivre nos efforts sur les axes « transporter mieux » et « transporter moins ».



Liang SUN, Cariste à Lianyungang (Chine), procède au chargement d'un camion

► Utiliser des technologies et des équipements respectueux de l'environnement

La politique environnementale du Groupe Roquette repose sur l'utilisation de technologies qui préservent à la fois l'environnement et les grands équilibres économiques de l'entreprise. Si toute nouvelle installation est conçue dans un souci de respect de l'environnement, le Groupe Roquette s'efforce d'améliorer dans ce même esprit les installations existantes et les technologies utilisées. En voici quelques exemples :

Une nouvelle bactérie optimise la performance d'un atelier de production

L'atelier de production de Glucono-Delta-Lactone (GDL) à Cassano (Italie) a substitué le micro-organisme (bactérie) jusqu'alors utilisé lors de la fermentation oxydative du glucose, à l'origine de la Glucono-Delta-Lactone, par une nouvelle bactérie plus résistante aux milieux acides. Cela permet de limiter la quantité de réactifs neutralisants utilisée lors de la synthèse.

Cette modification a cependant entraîné deux difficultés. D'une part, la sensibilité accrue de cette nouvelle bactérie aux autres micro-organismes a nécessité un travail très important d'adaptation des fermenteurs, notamment sur les critères de stérilité. D'autre part, en raison de l'élimination plus difficile de cette bactérie en fin de process, le procédé a dû être adapté et une autre technologie de filtration mise en place.



Mise en place de l'installation de distillation à Benifayo (Espagne)



Atelier de production de GDL à Cassano (Italie)

Au final, l'opération offre trois avantages : moins de déchets grâce à la technique de filtration, cinq fois moins de réactif utilisé pour la neutralisation et l'allongement de la durée de vie des résines échangeuses d'ions utilisées lors de la purification.

L'éthanol issu de la fermentation alcoolique utilisé comme combustible dans les procédés de chauffage

L'éthanol généré lors du procédé d'extraction de l'amidon de maïs est contenu dans les eaux condensées de corn-steep. Il représente chaque jour 30 % de la pollution totale qui est traitée dans la station d'épuration de Benifayo (Espagne). Sa présence inhibe l'activité biologique, ce qui a pour effet d'augmenter les ratios d'aération et de provoquer

des pertes de rendement. Il diminue la décantation des boues et génère donc une augmentation des consommations de produits chimiques.

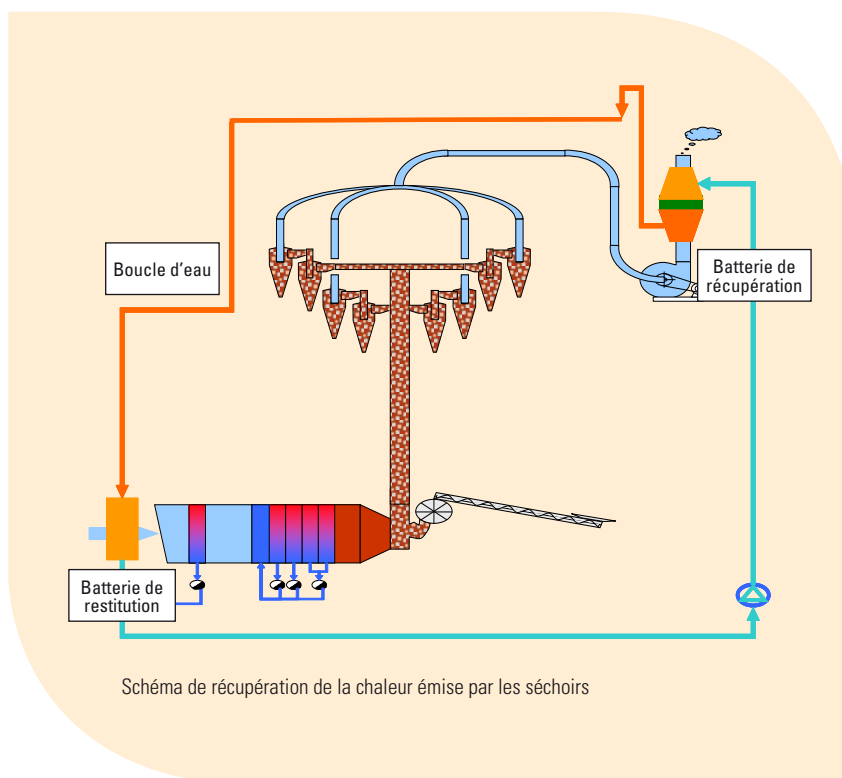
Un procédé de distillation continue a été installé pour récupérer l'éthanol avant son envoi en station d'épuration. Au final, plusieurs effets favorables en résultent : l'augmentation de la capacité de traitement de la station d'épuration et l'optimisation des coûts d'exploitation. De plus, l'éthanol récupéré est utilisé comme « biocombustible » dans le processus de séchage, ce qui permet de réduire les émissions globales de CO₂ du site.

La chaleur des séchoirs récupérée

Les bioraffineries telles que les amidonneries sont très énergivores, notamment dans leurs opérations de séchage. Les séchoirs amidon rejettent dans l'atmosphère toute l'eau évaporée au cours du processus de séchage du produit. Ce flux d'air chaud et humide constitue une source d'énergie potentielle mais difficile à exploiter de manière industrielle.

Un fournisseur d'équipements industriels (Rump Equipements) y est néanmoins parvenu sur le site de Beinheim (France). Le principe est le suivant : l'énergie contenue dans le flux d'air humide rejeté est récupérée pour être restituée à l'entrée du séchoir.

Ce système de récupération de chaleur permet ainsi d'éviter l'émission d'environ 2 800 tonnes de CO₂ par an.



L'automatisation rend l'ensilage plus écologique et plus économique

A Vecquemont (France), une nouvelle station d'ensilage automatisée renforce la capacité du site, tout en répondant aux exigences croissantes des clients, en respectant l'environnement et en améliorant les conditions de travail du personnel.

Opérationnelle pour le démarrage de la campagne féculière 2010, la nouvelle station d'ensilage, qui automatise les opérations de positionnement et de remplissage du sac, remplace une ancienne installation manuelle. Alors qu'auparavant la fermeture du sac par un clapet pouvait laisser s'échapper un peu de fécule, le sac est à présent soudé. Le produit est mieux protégé, le sac reste propre et les émissions de poussières dans l'environnement sont réduites.

Le nouveau palettiseur, qui réalise plusieurs types de palettisation en fonction du format des sacs et des souhaits des clients, élimine les opérations de repalettisation consommatrices de temps et d'énergie. Parallèlement, la nouvelle installation améliore la stabilité des sacs sur la palette, réduisant ainsi la consommation de film plastique lors du banderolage.

Enfin, les opérations sont automatisées jusqu'au chargement du camion puis au déchargement dans le magasin de stockage. Avec moins de manipulations, les risques d'abîmer des palettes et de perdre du produit sont fortement réduits.



Dominique LEFEBVRE à son poste de travail à la nouvelle station d'ensilage de Vecquemont (France)

► L'Analyse Cycle de Vie : un outil pour progresser

L'Analyse Cycle de Vie (ACV) a pour objet d'évaluer, pour mieux les maîtriser et les réduire, les impacts sur l'environnement des opérations de transformation entre la culture de la céréale et la sortie des produits de l'usine. Le Groupe Roquette a donc décidé de réaliser un grand nombre d'ACV visant à évaluer à terme l'ensemble de ses produits.

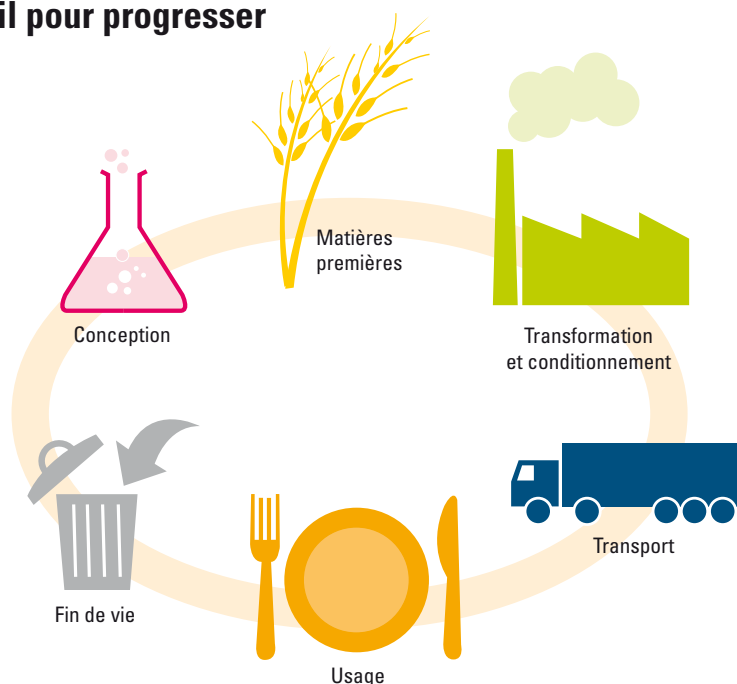
En 2010, le Groupe Roquette a renforcé son organisation par trois instances :

- **Un comité Cycle de Vie** pluridisciplinaire, en charge de la définition des grandes orientations et de la validation des points clés,
- **Un groupe de travail Analyse Cycle de Vie**, en charge des débats et des échanges sur les orientations ACV internes et externes,
- **Un centre d'Expertise Energie & Environnement**, en charge de la méthodologie et de la réalisation des calculs.

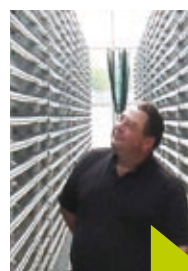
Le périmètre choisi pour réaliser les calculs s'étend de la culture des matières premières végétales à la sortie de l'usine. Avec plus de 700 produits sortant des usines Roquette, le travail est colossal. Dans un premier temps, un regroupement en une vingtaine de familles est étudié. Différents impacts sont évalués tels que le réchauffement climatique (avec les émissions de gaz à effet de serre), les rejets dans l'eau, les pollutions dans l'air ou encore les déchets.

De plus, les matières premières végétales captent du CO₂ lors de leur croissance, le Groupe Roquette a donc décidé d'en tenir compte par l'évaluation du « carbone biogénique ». La méthode choisie est conforme aux normes existantes et en accord avec les organisations professionnelles telles que l'AAF (Association des Amidonniers et des Féculiers européens).

Les résultats des ACV permettront de répondre aux attentes croissantes des clients et serviront d'indicateur de performance environnementale des circuits.



L'analyse cycle de vie nous aide à progresser sur tous les impacts environnementaux de notre activité



Témoignage

Alain VERRIER

Directeur technique
du bureau d'études
Per4mances

Quels outils de mesure de l'impact environnemental peuvent s'intégrer dans un projet de recherche ?

Pour construire durablement notre avenir, il est indispensable de tenir compte du risque environnemental lié à la fabrication d'un produit ou à la mise en place d'une technologie. Ces démarches déterminent l'intégration d'un projet à des territoires et à leur population. Elles intègrent les contraintes mais aussi les potentiels de croisement de flux, de circuits courts et par conséquence de renforcement de l'éco-efficacité. La mesure de ces risques permet une projection de l'impact d'une activité sur l'environnement et un arbitrage objectif du choix d'une stratégie par rapport à une autre. Par exemple, cette démarche a été mise en place dès la création du programme ALGOHUB®. Le but est de pouvoir orienter les développements en amont du choix des axes de recherche. La volonté du Groupe Roquette de création d'outils d'éco-efficacité pour le développement d'une filière industrielle est une démarche très innovante.

Fédérer

autour de notre responsabilité sociale et sociétale

“

Une politique des Ressources Humaines, par essence, vise à préparer les compétences dont l'entreprise aura besoin demain, et à accompagner les changements en s'appuyant sur des valeurs morales.

”

Christophe MOORE,

Responsable Ressources Humaines à Beinheim (France)

Depuis sa création en 1933, le Groupe Roquette a fondé sa réussite et son développement sur le dévouement et l'engagement professionnel des femmes et des hommes qui le composent, ainsi que sur son attachement aux territoires sur lesquels il est implanté.

En s'engageant dans une démarche de Responsabilité Sociétale des Entreprises (RSE) en 2008, le Groupe Roquette a choisi de travailler plus particulièrement, sur :

- l'affirmation de ses valeurs et de ses principes éthiques ;
- les engagements locaux ;
- la diversité ;
- la sécurité ;
- l'excellence des métiers ;
- le dialogue sous toutes ses formes.

Gonzague JOYE dans l'atelier de production
de Dextrose à Lestrem (France)



NOS ENGAGEMENTS LOCAUX

Le Groupe Roquette est très attaché aux territoires sur lequel il est implanté. Au travers de ses actions et de son soutien aux fondations et associations locales, le Groupe se fixe pour objectif de contribuer à l'éducation des enfants, la formation des jeunes, la préservation de l'environnement, et de venir en aide aux personnes fragilisées ou défavorisées.



États-Unis

Grâce à la générosité des volontaires sans cesse plus nombreux sur le site de Keokuk, le don du sang organisé en Juin 2010 contribuera à sauver plus d'une centaine de vie.

Sur la photo : Dominique TARET



États-Unis

Roquette AMERICA partage son savoir et son expérience auprès des étudiants de Keokuk's High and Middle School.

Sur la photo : Bill GIBSON



États-Unis

Mobilisation importante des collaborateurs de Roquette AMERICA à la Journée Mondiale de la Terre, l'évènement participatif écologique le plus important de la Planète.



Royaume-Uni

Les collaborateurs de Roquette UK participent à la course de charité « Great Eastern Run », contribuant ainsi à la collecte de fonds pour l'achat d'un minibus pour les enfants d'une école locale.



France

Participation de 260 collaborateurs de nos unités françaises de Lestrem, Vic et Vecquemont à la 5^e édition du TESTATHLON organisé au profit de la fondation DIGESTSCIENCE engagée dans la recherche des maladies de l'intestin, dont le Groupe Roquette est membre fondateur.



Allemagne

Les collaborateurs de Roquette ALLEMAGNE ont participé à la célèbre course des entreprises, le « JP Morgan Challenge » dont le soutien financier est allé, cette année, au profit d'une association pour les jeunes sportifs handicapés.



Espagne

Multiples actions de solidarité de Roquette ESPAGNE auprès des associations locales, tant sur le plan social que sportif ou culturel comme l'équipement de la bibliothèque municipale de Benifayo.



Inde

Accompagnement par Roquette INDIA d'un entraînement de football avec les enfants des quartiers défavorisés de Mumbai pour leur faire découvrir les joies du jeu de groupe, le respect des règles collectives, et la prise de conscience de la préservation de l'environnement par le ramassage des papiers et débris sur le terrain avant de jouer.



Chine

Vente de Pommes au profit de l'Association « Enfants de Madaifu » qui apporte un soutien financier aux enfants des provinces défavorisées, leur permettant de rester dans leur village et d'aller à l'école.



Chine

Partenaire de l'Association des Apprentis Boulangers de Shanghai, Roquette ASIA participe au financement de la rénovation et à l'équipement de leur centre de formation.

AFFIRMER NOS VALEURS ET NOS PRINCIPES ETHIQUES

Parmi les différentes expressions du Développement Durable, un modèle revient classiquement, celui dit des « trois P » : People, Planet, Profit.

Le Groupe Roquette place ses valeurs ainsi que sa charte éthique au carrefour de ces trois composantes interdépendantes. Ainsi, valeurs et charte éthique servent de balises pour les orientations et décisions que le Groupe est amené à prendre. Elles sont étroitement liées au développement harmonieux des trois « P » dans le souci constant de pérenniser l'entreprise, tout en faisant évoluer les hommes et les femmes qui la composent.

“

« Je dois reconnaître qu'entre l'économie et l'éthique je ne trace aucune frontière précise, si tant est que je fasse la distinction ». J'apprécie particulièrement cette citation de Gandhi parce qu'elle reflète très bien l'état d'esprit de notre Groupe. ”

Marc ROQUETTE,
Président du Groupe Roquette

► La charte éthique

La charte éthique est le document de référence qui définit les convictions, les responsabilités et les engagements de la société, ainsi que l'esprit dans lequel veulent être menées les activités du Groupe. En 2009, elle a été déployée sur l'ensemble du Groupe.

Cette charte répond notamment à la volonté de la Direction d'affirmer les valeurs et les principes éthiques de l'entreprise : Respect, Confiance et Solidarité, Innovation, Passion du métier et Volonté d'entreprendre. Elle fournit à chaque collaborateur des lignes directrices pour éclairer sa conduite et ses choix professionnels, notamment en situation de dilemme ou d'incertitude.

Pour en savoir plus :
www.roquette.fr/documentation.



Au travers de la charte éthique, les engagements du Groupe Roquette consistent à :

- adhérer au Pacte Mondial de l'ONU (voir page 60),
- publier chaque année un rapport Développement Durable,
- être à l'écoute des parties prenantes externes en participant à des forums sur les questions qui préoccupent nos clients, les consommateurs finaux de nos produits, les fournisseurs, les élus locaux.

Groupe

Fidèle aux engagements pris au travers de sa charte éthique, le Groupe Roquette a participé en 2010 à de nombreux forums, conférences et salons. En voici quelques exemples.

- « Innovations en Chimie du Végétal » - Paris (France)
- « Protein Foods & Nutrition Development Association of India » - Mumbai (Inde)
- « les Compléments Alimentaires » - Paris (France)
- « Les Olympiades Nationales de la Chimie » - Paris (France)
- « Food for Sport » - Leatherhead (Royaume Uni)
- « International Life Science Institute » - Beijing (Chine)
- « 16th China Dairy Industry Association Annual Conference » - Ningxia (Chine)
- Salon Agroalimentaire - Djazagro (Algérie)
- Exposition Internationale de Produits Pharmaceutiques (CPHI - Mumbai (Inde))
- Salon GULFOOD - Dubaï (Emirats Arabes)
- Kunststoff 2010 Salon mondial du Plastique - Düsseldorf (Allemagne)
- Salon international de l'industrie du papier - Saint-Petersbourg (Russie)
- « Food & Ingredients » - Mumbai (Inde)

Nos engagements pour le code de conduite

Le code de conduite traduit de façon opérationnelle les valeurs et principes d'action de la charte éthique et de responsabilités, ainsi que les dix principes du Pacte Mondial de l'ONU auxquels Roquette souscrit au travers de son adhésion.

Pour en savoir plus :
www.pactemondial.org

► Le code de conduite

Le code de conduite reprend les déclinaisons pratiques et opérationnelles des principes de la charte éthique :

- respect de la loi et de la réglementation,
- préservation des droits sociaux des salariés,
- bonnes pratiques commerciales,
- respect de l'environnement,
- prévention des conflits d'intérêts,
- gestion des informations,
- protection des biens du Groupe Roquette.

► Le comité d'éthique

En plus de la diffusion de la charte éthique et de l'adhésion au Pacte Mondial de l'ONU, le Groupe Roquette a souhaité franchir une étape en se dotant d'un comité d'éthique en 2009.

Animé par la Direction Fiabilité et Développement Durable, le comité d'éthique est composé de représen-

tants des fonctions Ressources Humaines et juridique des différentes régions : Asie, Europe et Amérique du Nord, ainsi que d'un référent externe.

Il soutient la démarche éthique pour :

- former et informer, notamment au travers du livret d'accueil de tout nouveau collaborateur par exemple ;
- établir une connexion avec les collaborateurs de l'entreprise et les membres du Conseil d'Administration ;
- se saisir de sujets relatifs à l'éthique, accueillir les questions et donner des avis ;
- émettre des recommandations et des propositions.



Interview

Cécile RENOARD,

Référent externe du comité éthique du Groupe Roquette, religieuse et auteur de l'ouvrage «La responsabilité éthique des multinationales» (PUF, 2007).

Vous avez participé à la rédaction de la charte éthique du Groupe Roquette. Quels ont été les points forts et les difficultés de ce travail ?

Je trouve très intéressant que les dirigeants et actionnaires familiaux du Groupe Roquette aient décidé de formuler leurs principes directeurs, autant éthiques qu'opérationnels, puis d'observer les écarts entre les valeurs promues par l'entreprise et les réalités du terrain, le regard des personnes sur leurs pratiques quotidiennes.

Le travail le plus complexe dans une démarche éthique me semble concerner d'un côté la tension entre les logiques financière et sociétale et, de l'autre, la mise en application à l'international. Trouver un accord entre les principes édictés et les réglementations locales, les règles de la concurrence, les fiscalités, les cultures reste délicat, il est donc difficile d'énoncer des lignes de conduite acceptables en tout point du globe.

En tant que membre du comité éthique du Groupe, quel regard portez-vous sur sa démarche ?

Le Groupe possède déjà une tradition de responsabilité sociale bien ancrée, comme beaucoup d'entreprises familiales. Je perçois également une forte volonté, chez les personnes que j'ai rencontrées, d'analyser plus précisément les points de tension entre les objectifs sociétaux et la réalité vécue. Enfin, comme dans toutes les entreprises il faut du temps pour que les progrès soient observables et il reste aussi beaucoup à faire pour impliquer les collaborateurs à tous les niveaux de l'entreprise dans les engagements éthiques.

Si le Groupe souhaitait aller plus loin dans sa démarche que pourriez-vous lui conseiller ?

Je l'encouragerais à mettre en place un service d'écoute et de soutien pour les per-

sonnes qui ressentent dans leur quotidien de travail un décalage avec les valeurs sociales de l'entreprise. Le comité éthique peut porter ces questions.

Il me semble également que les entreprises doivent intégrer des critères sociétaux dans les objectifs des managers et en particulier dans la part variable de leur rémunération. Cela constituerait une incitation forte à articuler la responsabilité sociale et environnementale avec la performance économique.

Je recommande aussi d'afficher les mauvaises pratiques au même titre que les bonnes, afin d'entrer dans une dynamique de transparence et d'engager des relations avec de nouveaux partenaires, de type Organisation Non Gouvernementale (ONG).



LA DIVERSITE : UN ENJEU FONDAMENTAL DE LA POLITIQUE SOCIALE

Une démarche de Responsabilité Sociétale des Entreprises (RSE) implique nécessairement d'encourager la diversité et de lutter contre toutes les formes de discrimination. Le Groupe Roquette a donc choisi de travailler prioritairement sur 3 thématiques : l'emploi des seniors, l'expatriation et le handicap. La diversité des équipes, tant au regard de l'âge, que des origines sociales, ethniques ou culturelles, est source de complémentarité et d'équilibre, mais aussi de richesses. Elle est un enjeu fondamental de la politique sociale.

► Favoriser la mobilité interne par le biais de l'expatriation

Pour accompagner son développement et ses activités à l'international, le Groupe Roquette a régulièrement recours à l'expatriation dans le cadre de la politique de mobilité interne.

La mission d'expatriation permet de répondre à plusieurs objectifs : transposer les procédures et les méthodes de travail du Groupe Roquette lors de l'acquisition d'une nouvelle structure, qu'elle soit commerciale ou industriel-

le, transmettre la « culture » Roquette aux nouveaux collaborateurs, partager un savoir et former le collaborateur « local » qui prendra le relais au terme de la mission de l'expatrié...

Cette expérience représente pour les collaborateurs des étapes très enrichissantes sur le plan personnel autant que professionnel : acquisition de nouvelles compétences, immersion dans une nouvelle culture...

L'entreprise compte en permanence une vingtaine de salariés expatriés avec leur famille, pour une durée moyenne de quatre ans. Cinq départs et autant de retours sont en moyenne organisés chaque année, essentiellement vers les Etats-Unis et la Chine. Les postes occupés couvrent des métiers très différents, tant industriels que commerciaux ou de gestion.



Interview

Jean-Pierre FLAMENT,
Purchasing Senior Manager à Keokuk (États-Unis)

Jean-Pierre FLAMENT est installé avec sa femme, depuis 4 ans, dans l'Iowa (Etats-Unis). Il a saisi l'opportunité d'une expatriation pour devenir responsable de la fonction « Achats industriels et approvisionnements » à l'usine de Keokuk.

Je vis une expérience formidable et je termine ma carrière en beauté avec une mission vraiment intéressante, dont je suis fier.

C'est un poste qui m'a été proposé par ma hiérarchie ; une reconnaissance professionnelle pour moi. Je l'ai accepté par goût du challenge et parce que j'avais envie de faire quelque chose de nouveau. Je voulais améliorer mon niveau en anglais, voir du pays et, peut-être aussi, surprendre mon entourage.

La première partie de ma mission consistait à transposer chez Roquette AMERICA les procédures et les méthodes de travail mises en œuvre à Lestrem (France) en matière d'approvi-

sionnement. Dans la continuité de cette étape, je devais également établir les connections et les relations entre la maison mère et la filiale américaine en vue d'une globalisation des approvisionnements qui permette une meilleure négociation auprès des fournisseurs.

Le deuxième objectif de ma mission consistait à mettre en place une organisation qui soit pérenne après mon départ, avec des expertises locales, et qui ne nécessite plus le recours à un expatrié. Ma mission prendra fin en septembre 2011 avec la satisfaction du travail accompli et le flambeau repris par mon successeur, un américain bien sûr !

Pour terminer, je veux juste dire que tout n'a pas toujours été facile dans notre installation cependant j'ai eu la chance d'être accompagné par le Groupe Roquette pour l'obtention de mon visa de travail et surtout la recherche de notre logement. Roquette AMERICA a sélectionné plusieurs maisons et organisé les visites pour mon épouse et moi-même. Ma femme n'avait pas de travail à notre arrivée et parlait peu anglais, son intégration a été un peu plus difficile que la mienne. Par chance, la communauté française, bien que petite à Keokuk, est très soudée et les Américains sont sympathiques.



Interview

Gregor GAMS,
Directeur Régional des Ventes
Asie du Sud-Est (Singapour)

Gregor GAMS, originaire de Vienne (Autriche), a rejoint le Groupe Roquette à Francfort en 2002, au sein de l'unité commerciale papier-carton ondulé. Il a ensuite dirigé l'unité commerciale amidons industriels, avant d'accepter le poste de Directeur Régional des Ventes Asie du Sud-Est, dans une région très éloignée de son pays natal.

Ambition. «J'étais très heureux de cette proposition et je n'ai pas du tout hésité. J'étais intéressé par une mission à l'étranger, plus particulièrement en Asie. Après avoir participé au programme de formation Executive MBA, j'étais en quête d'un nouveau challenge à relever, de préférence dans un nouvel environnement culturel et idéalement axé sur l'organisation des ventes régionales. Et, plus important encore, ma femme approuvait cette idée».

Facultés. «Pour être expatrié, il faut faire preuve de flexibilité et d'un esprit de terrain, d'autant plus lorsqu'il s'agit d'une entité

récemment établie, comme c'est le cas de Roquette Singapour. Après mon arrivée à Singapour, j'ai dû m'adapter très vite à un nouvel environnement ainsi qu'à un nouveau poste. C'est très enthousiasmant mais cela demande aussi beaucoup d'énergie. Tout ceci n'aurait pas été possible sans le soutien de ma femme et sa compréhension des horaires chargés, des déplacements, etc. Il ne faut pas oublier non plus que la famille a besoin de temps pour s'adapter à ce nouvel environnement, y compris aux conditions climatiques».

Mission. «Roquette Singapour est une organisation récente qui évolue dans un environnement économique très dynamique. Ceci apporte beaucoup de nouveaux challenges à relever. Une bonne compréhension de l'organisation de Roquette, de bonnes relations avec les collègues à tous les niveaux de l'organisation et l'expérience de mes missions précédentes me sont très utiles. J'assume ici la responsabilité de chaque chose et chaque détail ; c'est ce que j'ai appris à faire au cours de mes expériences passées».

► Gérer la carrière des seniors

En 2009, le Groupe Roquette a défini un plan d'actions initial marquant son engagement à mener une politique de gestion des seniors au travers d'objectifs chiffrés et d'actions concrètes.

Ce plan d'actions défini pour une durée de 2 ans, sur les quatre sites français, vise deux objectifs principaux : permettre aux seniors de poursuivre dans les meilleures conditions leur carrière dans la même dynamique professionnelle, et permettre à l'entreprise de bénéficier au mieux du capital d'expérience de ses seniors.

Les actions engagées s'articulent autour de trois axes. Le premier concerne l'anticipation de l'évolution des carrières professionnelles. Un entretien de seconde partie de carrière est proposé aux collaborateurs à partir de 45 ans en France, dans le but d'anticiper leurs perspectives d'évolution de carrière. Le second axe touche à l'amélioration des conditions de travail. Le repérage et l'évaluation des risques liés à l'activité physique des seniors,



Christine COMPERNOLLE, Responsable RH Cadres France conduit un entretien de seconde partie de carrière

associés à des actions de formation, contribuent à améliorer en permanence les conditions de travail.

Enfin, les seniors représentent un important capital d'expérience qui pourra être mieux partagé et reconnu si l'en-

treprise intègre leur rôle de transmission des savoirs. L'augmentation du nombre de formateurs internes ou de référents techniques parmi les seniors constitue un axe de développement important pour le Groupe Roquette.

► Savoir Accompagner Chaque Handicap = SACHa



Communication sur le handicap à Lestrem (France)



Témoignage

Fabienne LIAGRE,
Consultante
en Management
et Handicap

« Depuis déjà plusieurs années maintenant, Roquette s'est engagé en faveur de l'emploi et du maintien dans l'emploi des personnes handicapées. Cette volonté s'inscrit dans ce que j'appelle une démarche de Développement Durable des compétences de ses collaborateurs. Le Groupe a aussi tenu à informer et à sensibiliser l'ensemble de ses collaborateurs aux problématiques du handicap. L'ensemble de ces actions fait donc de Roquette un acteur concerné et responsable sur cet enjeu majeur d'intégration ».

Fort de ses valeurs -Respect, Confiance et Solidarité-, le Groupe Roquette a de tout temps intégré des personnes en situation de handicap au sein de ses équipes et a fait appel ou acheté certains de ses produits et services auprès d'entreprises adaptées dites entreprises du milieu protégé.

En 2008, le volet social de la démarche de Développement Durable du Groupe Roquette portait en particulier sur la diversité, tant au regard de l'âge que des origines sociales, ethniques ou culturelles ou encore l'emploi de personnes en situation de handicap, et s'est concrétisé par la création du groupe de travail SACHa en 2009.

En 2010, la Direction Générale a marqué son engagement dans cette démarche au travers d'une lettre adressée à chaque collaborateur des quatre sites français.

Le groupe de travail SACHa a parallèlement continué de progresser dans la démarche, notamment avec l'accompagnement de Fabienne LIAGRE, Consultante en Management et Handicap afin de déterminer quatre thématiques sur lesquelles mettre l'accent à l'avenir.

Informier et sensibiliser sur le handicap chez Roquette

A l'occasion de la semaine nationale pour l'emploi des personnes handicapées en novembre 2010, de nombreuses activités ont été organisées sur le thème du handicap sur le site de

Lestrem (France), telles que : une conférence, des saynètes de théâtre, un quizz, des affiches sur les aménagements de postes permettant le maintien dans l'emploi et sur nos partenariats avec des entreprises adaptées.

France

Histoire d'un aménagement de poste

Un salarié reconnu travailleur en situation de handicap a bénéficié d'un aménagement de son poste de travail. Grâce à l'étude détaillée de son poste, qui a mis en évidence les contraintes physiques imposées par son véhicule, l'entreprise a pu s'équiper d'un matériel adapté aux besoins du salarié.

Retour sur les étapes de cet aménagement :

1. Le salarié occupe un poste d'opérateur à Lestrem (France) et a reçu le statut de travailleur handicapé par la Maison Départementale des Personnes Handicapées (MDPH).
2. Le médecin du travail a sollicité l'ergonome du Service d'Appui au Maintien dans l'Emploi des Travailleurs Handicapés (SAMETH) afin d'étudier le poste de travail et d'identifier les possibilités d'aménagement technique et/ou organisationnel pour compenser les restrictions médicales.
3. L'étude du poste révèle des contraintes : les montées et descentes du véhicule de manière répétée, l'inadéquation du véhicule avec l'état de santé du salarié, les manipulations des outils stockés dans le coffre.
4. Les recommandations de l'étude préconisent l'utilisation d'un véhicule avec un châssis haut et l'aménagement d'un coffre plat.
5. Le site de Lestrem a bénéficié d'un cofinancement pour l'achat et l'aménagement du véhicule.

Maintenir dans l'emploi des collaborateurs victimes de maladies ou d'accidents de la vie

L'entreprise étudie les postes de ses salariés reconnus travailleurs en situation de handicap, avec l'aide du médecin du travail qui sollicite, le cas échéant, l'ergonome du Service d'Appui au Maintien dans l'Entreprise des Travailleurs Handicapés (SAMETH). L'objectif consiste à identifier et valider les aménagements techniques et/ou organisationnels qui compenseront les restrictions médicales du salarié. A titre d'exemple à Lestrem (France), un opérateur a bénéficié de l'aménagement de son véhicule professionnel (voir encadré ci contre).

Ouvrir davantage le recrutement à des personnes handicapées

Le taux d'emploi de personnes handicapées a légèrement progressé dans nos unités françaises et s'élève à 4,3 % de l'effectif français. L'objectif consiste à atteindre, au minimum, le seuil prévu par la loi française du 11

février 2005, dite loi « Handicap » qui impose aux entreprises l'obligation d'emploi de 6 % de son effectif. Les employeurs peuvent remplir leur obligation d'emploi de plusieurs façons : l'emploi direct, la sous-traitance ou la prestation de services avec le secteur protégé ou adapté.

Poursuivre notre collaboration avec les entreprises adaptées

L'entretien des espaces verts, le reconditionnement des palettes, la réalisation de buffets ou encore le retraitement des Déchets d'Equipements Electriques et Electroniques (DEEE) sont assurés par des entreprises adaptées locales depuis plusieurs années. A Lestrem, le Groupe Roquette confirme son engagement en faveur de l'intégration de travailleurs handicapés auprès de ses partenaires et de ses clients en étudiant de nouvelles possibilités de prestations pour un engagement encore plus marqué sur 2011.



Tri des palettes à Lestrem (France) par le personnel d'un atelier protégé



Témoignage

Christophe MAES,

Directeur de l'Etablissement et des Services d'Aide par le Travail (ESAT) et de l'entreprise adaptée de l'Association des Papillons Blancs d'Hazebrouck qui emploient 280 personnes déficientes intellectuelles.

« Le Groupe Roquette écoute et entend nos problématiques liées au handicap, mais quand nous parlons de prestations et de cahier des charges, ses exigences sont les mêmes qu'à l'égard de toute autre entreprise.

Nous avons 2000 heures de travail à trouver tous les jours pour nos salariés. Ce sont entre 13 et 15 salariés qui travaillent tous les jours sur le site de Lestrem (France) : à l'entretien des espaces verts, au tri et reconditionnement des palettes et à la filtration. La notoriété de cette grande entreprise, acteur économique majeur de

la région qui nous renouvelle régulièrement sa confiance, est un atout pour convaincre d'autres entreprises de faire confiance aux travailleurs handicapés. De plus, le Groupe Roquette nous tire vers le haut.

Les exigences de qualité ont amené l'ESAT et l'atelier protégé à faire monter leurs équipes en compétences. Des salariés ont, par exemple, passé le Certificat d'Aptitude à la Conduite d'Engins Spécifiques (CACES) et l'établissement forme ses équipes en interne lors de «quarts d'heures sécurité» inspirés de ce qui est fait sur le site de Lestrem.



Témoignage

Charlotte BAURAIN,
Stagiaire
en secrétariat
et comptabilité

«Lors de mon entretien préalable de stage, mes deux tuteurs et moi-même avons fait le tour du service afin de nous assurer de l'accessibilité des locaux où j'allais travailler ou être amenée à me déplacer. Nous avons constaté qu'il n'y avait pas de toilettes accessibles aux personnes handicapées à proximité de mon futur bureau. L'entreprise a donc réaménagé les toilettes les plus proches de mon bureau avant de m'accueillir en stage.

Mais d'autres difficultés se posent. Je suis obligée de me faire aider pour monter la marche du poste de garde avec mon fauteuil pour badger. A la cantine, il manque une rampe pour que je puisse poser mon plateau entre le self et la caisse. Certaines portes sont aussi trop lourdes à pousser et le distributeur de papier est fixé un peu trop haut... Mais certaines de ces contraintes seront bientôt réglées.

Sur le plan humain je me suis sentie tout de suite à l'aise dans l'entreprise et avec mes collègues. Il y a une bonne ambiance de travail. Je sens que le personnel, quel qu'il soit, a envie de communiquer avec moi. Le regard des autres n'est pas différent de l'extérieur, en fait je n'y prête pas attention ! Ce qui me semble important pour mon intégration, c'est la présence de mon tuteur ; mais cela est vrai, je crois, pour un travailleur handicapé ou valide».

LA SÉCURITÉ : UNE PRIORITÉ POUR L'ENTREPRISE

Le Groupe Roquette a, dans ses objectifs fondamentaux, la mise en œuvre d'une politique sécurité visant la protection des personnes et des installations. Facteur clé de nos performances et base de toute compétence, la sécurité contribue à l'efficacité de notre activité et de ce fait, à la pérennité de l'entreprise.

Si l'intégration de la sécurité s'effectue avant toute opération et dès la conception des installations, elle est déployée au quotidien auprès de tous les acteurs de l'entreprise.

► Une politique sécurité marquée par la réactivité, l'efficacité et le professionnalisme

La mutualisation des bonnes pratiques « sécurité » repérées et applicables sur l'ensemble des sites du Groupe est un moyen de rendre le réseau sécurité de plus en plus efficient. A ce titre, le développement du portail sécurité on line permet à chaque site de communiquer et d'informer en temps réel les aspects sécurité méritant d'être partagés.

En 2010, d'importantes actions sécurité ont été menées avec la participa-

tion et l'implication forte du personnel de l'ensemble des sites. Elles ont contribué à améliorer les pratiques et le professionnalisme :

- **Le port des protections individuelles** (casque, lunettes et chaussures de sécurité) dans les zones industrielles de chaque site vise la protection des personnes et favorise la prise de conscience des risques et le comportement sécurité.

- **La sensibilisation aux risques liés aux déplacements des piétons** a impliqué, sous la forme d'un challenge, l'ensemble des collaborateurs de Roquette EUROPE. L'action vise l'élimination ou la réduction des accidents et permet de développer collectivement de bonnes pratiques.

Europe



Remise du trophée au lauréat du Challenge Sécurité à Benifayo (Espagne)
Sur la photo : Rafaël OBIOL, Julian LLADOSA, Javier MARTINEZ, Joaquim LUCAS

Les collaborateurs du Groupe Roquette, partenaires actifs de la sécurité

1 700 personnes sur l'ensemble des sites industriels européens ont participé au challenge sécurité qui consistait à identifier dix bonnes pratiques associées à dix situations dangereuses et à proposer une onzième action applicable par tous et apportant une amélioration quotidienne dans la gestion des risques. Le taux de participation a atteint un record chez Roquette ESPAGNE : 73 %.



65 sapeurs pompiers volontaires et 7 sapeurs pompiers permanents sont prêts à intervenir en cas d'incendie à Lestrem (France). Sur la photo : Stéphane LOURME et Ludovic RAMBUR

• **La mutualisation, le partage des expériences et l'amélioration du savoir-faire** en sécurité sont assurés par le travail des animateurs sécurité et l'ensemble des acteurs du réseau sécurité. Deux projets ont débuté et se poursuivront en 2011, visant essentiellement l'efficacité, l'amélioration des performances sécurité et la cohérence dans la gestion globale de la sécurité.

Par ailleurs, un outil informatique de gestion de la sécurité est en création dans le

but d'offrir une vision opérationnelle et homogène de la sécurité des personnes et des installations, et de permettre plus aisément la consolidation des résultats et des indicateurs de performance.

TF₁ : résultats

	2008	2009	2010
Résultats	5,2	3,7	3,2

Le TF₁ correspond au nombre d'accidents avec arrêt x 1 000 000 et divisé par le nombre d'heures travaillées.



Sensibilisés à la sécurité, les salariés du Groupe Roquette portent leurs équipements de protection individuelle
Sur les photos : Daniel et David GRAY, Erping WU, Zheng GONG, Damien HUYGHE, Jay KALVESTRAND, Jeff SPEARS, Ronna ROBERTSTON, David KENT, Vincent OLESZYNSKI

Royaume-Uni



Zéro accident pendant les travaux de Roquette UK

« Nothing is so important that it cannot be done safely » ⁽¹⁾

Ce message clé, affiché à l'entrée de l'usine, représente la valeur forte que l'équipe de management de Roquette UK souhaite véhiculer aux visiteurs et aux membres du personnel dès qu'ils franchissent la porte de l'usine.

La promotion d'une culture sécurité et l'engagement de chacun au quotidien ont contribué à maintenir à zéro le nombre d'accidents avec arrêt en 2010 sur le site de Corby. Le programme d'investissement était pourtant particulièrement important, facteur de risques compte tenu de l'ampleur des travaux et du nombre d'intervenants sur le site.

(1) l'équivalent de ce slogan en français pourrait être « Tout ce qui ne peut être fait en sécurité, ne doit pas être fait »

En 2010, quatre sites industriels du Groupe Roquette ont enregistré zéro accident avec arrêt sur 12 mois : l'usine de Gurnee aux Etats-Unis, les usines européennes de Corby (Royaume-Uni), Calafat (Roumanie) et Beinhem (France).

L'EXCELLENCE DES METIERS : UN LEVIER DE PERFORMANCE POUR L'ENTREPRISE

Le Groupe Roquette met en œuvre des outils et des actions de formation pour améliorer la performance de ses équipes. Ainsi en 2010, le nombre d'heures de formation dispensées dans le Groupe a progressé de plus de 10 %. Cet investissement important dans l'optimisation des compétences permet de préparer l'avenir et les métiers de demain.

“ Si le sens d'une entreprise c'est de créer ensemble, pour le bien de tous, des produits et des services, il y a pour l'entreprise un autre sens qui vient merveilleusement s'additionner au premier. Ce sens, c'est de faire grandir les hommes et les femmes qui la composent, c'est-à-dire tous ses collaborateurs. ”

Marc ROQUETTE, Président du Groupe Roquette

► Former les collaborateurs et développer les compétences



Formation au développement managérial chez Roquette ASIA

La formation est un outil essentiel dans le développement personnel et professionnel des collaborateurs. Elle permet aussi à l'entreprise d'être plus performante, notamment dans le ca-

dre de la montée en compétences des équipes en place dans des régions à fort développement telles que l'Asie.

L'Asie met l'accent sur le management, la santé au travail et la stratégie d'entreprise

Le développement managérial est devenu l'un des axes forts de la formation au sein du Groupe.

Environ soixante-dix cadres chinois et expatriés, venus de différents sites et de différentes régions d'Asie, ont suivi en 2010 un programme de formation sur le thème de l'excellence dans le travail. Axé sur deux thématiques de management "savoir diriger" et "communication et coopération trans-

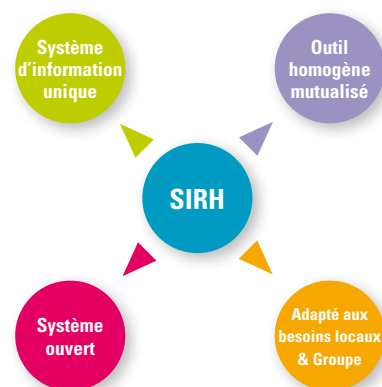
verses", il leur a permis, grâce à des études de cas et à des jeux de rôle, d'échanger, de produire de nouvelles idées et de bâtir un plan d'actions.

D'autres thèmes de formation reflètent les ambitions majeures du Groupe en Asie : la santé au travail et la stratégie d'entreprise. Le premier vise à faire prendre conscience aux salariés des risques pour la santé sur les lieux de travail et à prendre les mesures appropriées pour les prévenir. Le second entend donner à l'ensemble du personnel une vision globale du Groupe Roquette, les clés de sa culture et ainsi lui permettre de contribuer à la mise en œuvre de sa stratégie.

► Des outils au service de la performance des équipes

Le Groupe Roquette a lancé la construction d'un nouveau Système d'Information Ressources Humaines (SIRH) commun à l'ensemble de ses sites et filiales. Ce projet répond à un double challenge : homogénéiser et mutualiser les outils de Ressources Humaines (RH) au sein du Groupe, notamment à des fins de consolidation, tout en proposant des outils adaptés à la situation de chaque pays.

Cet outil fournira à terme des moyens et des services pour l'ensemble de l'organisation : professionnels RH, managers, ouvriers et employés. Les premières briques de ce projet ont été posées sur le socle du système : l'administration du personnel et la gestion du référentiel d'organisation de l'entreprise.



ENCOURAGER LE DIALOGUE

La politique de communication est porteuse de la culture d'entreprise. Elle est structurée autour des objectifs du Groupe, de sa mission et de sa vision. Poursuivre le développement de la communication interne, implanter durablement une culture de dialogue, d'écoute et d'échange sont aujourd'hui des enjeux majeurs pour le Groupe Roquette.

“ C'est par l'écoute et le dialogue avec les collaborateurs, les clients, les partenaires, et globalement avec toutes les parties prenantes que le Groupe Roquette souhaite conduire son développement. ”

Fabienne VAN ROBAEYS,

Directeur des Ressources Humaines du Groupe Roquette



500 Managers des différents sites et régions du Groupe Roquette ont participé aux rencontres Horizon

Soutenir les managers dans leur fonction

Onze temps forts ont réuni au total plus de cinq cents managers des différents sites et régions du Groupe entre le 25 janvier 2010 (Etats-Unis) et le 14 avril 2010 (Russie).

Cette première série de rencontres dénommées « Horizon » avait pour ambition de fédérer les participants et leur donner les informations indispensables à la réalisation de leur rôle de manager d'équipes, à la bonne compréhension des enjeux du Groupe, de leur site ou de leur région. L'information dispensée lors de ces rencontres Horizon est ensuite déployée dans chacun des sites.

Fédérer les correspondants communication interne

Plus de cinquante correspondants de communication interne des sites français et des filiales européennes, américaines et asiatiques se sont retrouvés à plusieurs reprises en 2010.

Venus de terrains et d'horizons différents, ils ont participé à des ateliers de formation et d'échanges de pratiques, sur des thèmes nombreux et variés, leur permettant de mieux appréhender la maîtrise du métier de « communicant » ainsi que leur rôle.

Ces rencontres ont permis la constitution d'une équipe parlant le même

Groupe

«Horizon», le rassemblement des managers

A Lestrem, les managers se sont réunis le 26 février 2010. Après une présentation de la charte éthique et du code de conduite du Groupe Roquette, divers sujets ont été abordés : la situation de l'entreprise et ses perspectives, les objectifs stratégiques, challenges et plans d'actions, les résultats 2009.

Propos de managers sur l'évaluation «Horizon» à Lestrem

- « Transparence, pertinence, clarté et homogénéité des informations dispensées »
- « Bonne visibilité des projets à venir »
- « Nécessité de régularité de suivi des objectifs et des plans d'actions fixés »
- « Manifestation très attendue et en adéquation avec les préoccupations, à réitérer ! »
- « Démultiplication nécessaire des informations communiquées à tous les échelons pour augmenter l'esprit d'appartenance à la société »

langage et prête à s'enrichir des expériences et des bonnes pratiques de chacun en matière de communication interne. D'autres rendez-vous sont programmés en 2011 pour continuer sur cette lancée.



► Permettre le dialogue social

• Négociations sur un nouveau contrat collectif à Keokuk (Etats-Unis)

Le 13 septembre 2010, Roquette AMERICA et le syndicat local ont entamé des négociations sur un nouveau contrat collectif.

L'avenir de Roquette AMERICA dépend de la capacité de ses employés à améliorer sans cesse leurs compétences tout en optimisant l'utilisation des ressources. La proposition de contrat de l'entreprise est axée autour de six objectifs principaux, qui visent à améliorer les activités de l'usine, renforcer la stabilité de la main-d'œuvre, améliorer le développement des compétences, accroître les performances

et la responsabilisation au travail, développer la flexibilité de la main-d'œuvre et stabiliser le système de rémunération. Ces propositions tentent de trouver un équilibre entre les besoins des employés de Roquette AMERICA et la protection de leurs intérêts d'une part, et le besoin de changement nécessaire pour permettre à l'entreprise d'atteindre ces six objectifs cruciaux d'autre part.

Le précédent contrat ayant expiré le 28 septembre 2010, le syndicat a choisi de ne pas ratifier la proposition de contrat de l'entreprise, conduisant ainsi

Roquette AMERICA à déclarer un lock-out et à faire tourner l'usine de Keokuk (Etats-Unis) avec les directeurs et responsables du site, aidés des sous-traitants et d'intérimaires à plein temps.

Roquette AMERICA est bien décidé à poursuivre son travail de négociations avec le syndicat afin de trouver un accord convenant aux deux parties, ce qui permettrait au lock-out d'être levé. En attendant, Roquette AMERICA continue à satisfaire les besoins de ses clients et à exercer toutes les facettes de son activité.

• Nouvel accord triennal pour la prime de participation chez Roquette ITALIA

La formule de calcul de la prime de participation versée aux salariés de Roquette ITALIA à Cassano (Italie) comprend une part de rémunération variable, non reconductible, prévue par la Convention Collective Nationale de la Chimie et une part liée à l'atteinte des résultats de l'entreprise, à la fois en terme de rentabilité et de productivité.

Si la rentabilité est mesurée par un ratio d'ordre financier, la productivité quant à elle est analysée au travers de plusieurs paramètres tels que l'effectif par rapport à la capacité de l'usine, la qualité, la pollution, la consommation énergétique, la sécurité...

Au terme des négociations menées entre les parties, un nouvel accord

triennal a vu le jour en 2010 sur la base de cette méthode de calcul. Les valeurs numériques des paramètres définis dans celui-ci feront l'objet chaque année de négociations spécifiques.

• Conflit social à Lestrem (France)

La conjoncture économique de 2009 s'est traduite par une baisse importante des résultats et par un conflit social à Lestrem en janvier 2010.

Malgré l'engagement de la Direction sur le maintien de l'emploi et du pouvoir

d'achat, les représentants syndicaux ont contesté l'application des clauses de modération invoquant que l'accord correspondant avait expiré en 2008.

Le mouvement de grève a conduit la Direction du site à mettre à l'arrêt plu-

sieurs ateliers de fabrication pour des raisons de sécurité des personnes et des installations.

Au terme de dix jours de grève et de négociations, un nouvel accord a été conclu entre les parties.

• Mise en place d'une rétribution flexible pour les salariés de Roquette ESPAGNE

Pour répondre à la demande exprimée par le Comité d'Entreprise de mettre en place une assurance médicale par le biais de l'entreprise, des négociations ont été menées de manière constructive et sereine entre les différents partenaires de Roquette ESPAGNE.

Ainsi, depuis septembre 2010, la filiale espagnole a mis en place un système de rétribution flexible, individuelle et

personnalisée qui permet de proposer aux salariés d'arbitrer la composition de leur paie. Ils peuvent en effet choisir de répartir leur rémunération en salaire et en avantages socio-économiques, tels que l'assurance santé ou les chèques-restaurants.

Ce système permet également aux salariés de bénéficier d'avantages tels que l'amélioration du salaire net,

l'accès à l'assurance santé à un coût inférieur à celui du marché mais également une réduction fiscale.

Cet accord a été accueilli très favorablement par les salariés qui apprécient l'amélioration apportée sur le plan social par la mise en place de ce nouveau système.



ÉVALUATION ET PERFORMANCE

NOTRE DÉMARCHE DE PROGRÈS EN QUALITÉ, SÛRETÉ ET MAÎTRISE DES RISQUES

Le Groupe Roquette met tout en œuvre pour satisfaire les relations avec ses clients et développer son activité de la façon la plus sûre et pérenne possible.

Sa démarche de progrès s'étend de la qualité de ses produits à la protection de son savoir et de son savoir-faire, tout en maîtrisant les risques.

► Un engagement qualité notamment au service de la sécurité alimentaire



L'usine de Lianyungang (Chine) certifiée FSSC 22000

La stratégie de déploiement de la qualité au sein du Groupe Roquette a atteint ses objectifs au cours de l'année 2010. Grâce à sa politique et son Système de Management de la Qualité (SMQ) éprouvés par de nombreuses inspections et audits, les processus appliqués aux achats des matières premières jusqu'à ceux mis en place pour la fourniture de nos produits et services en clientèle (« de la fourche à la fourchette »), contribuent à l'atteinte de l'objectif d'une qualité globale de sécurité alimentaire dans les filiales du groupe.

A ce titre, l'année 2010 a vu la poursuite de cette stratégie en matière

d'efforts sur la sécurité alimentaire. En effet, plusieurs sites de production ont obtenu la certification FSSC 22000, d'autres la plus classique certification ISO 22000 qui devra être complétée par une certification complémentaire d'équivalence. Il s'agit des usines de Benifayo (Espagne), de Lianyungang (Chine), de Cassano (Italie) et de Gurnee (Etats-Unis).

Ces certifications viennent compléter les autres certifications spécifiques en place sur chaque entité de production du groupe, démarches visant, in fine, à fournir à nos clients les produits et services attendus.

► Assurer la sûreté du savoir-faire

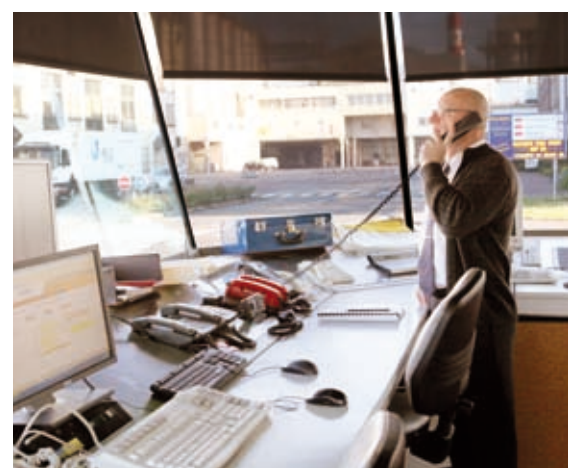
« Les compétences et les connaissances humaines accumulées et leur mise en œuvre dans les activités de recherche et de production constituent les éléments essentiels du savoir-faire du Groupe Roquette et doivent être protégés (...) »

Extrait de la politique Sûreté Groupe
mise en œuvre en 2010

La sûreté est un enjeu majeur pour le Groupe Roquette qui considère que son savoir-faire représente un des fondements essentiels des développements actuels et futurs.

La protection de son patrimoine nécessite le déploiement d'une politique sûreté visant à réduire les risques liés aux intrusions, aux personnes (déplacements professionnels, agressions), aux vols et aux pertes de matériels et d'informations mais également aux défauts d'intégrité des produits, des marchandises et des livraisons.

La sûreté est considérée comme l'affaire de tous, qui requiert la participation active de l'ensemble du personnel du Groupe Roquette et nécessite une sensibilisation régulière.



Le Poste de Sûreté est un maillon important de la protection du patrimoine de l'entreprise
Sur la photo : Bruno CAMBIER - Garde à Lestrem (France)

► La maîtrise de nos risques



La prévention des risques passe également par le port des équipements de protection individuelle

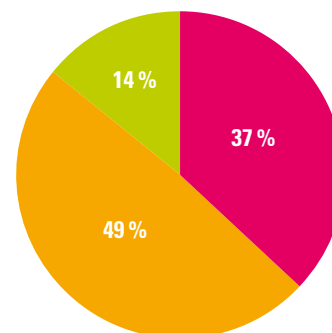
Le Groupe Roquette a créé en 2008 un Comité des Risques dont le rôle est d'orienter et d'animer le management des risques, d'analyser son déploiement dans toutes les entités de l'entreprise et de s'assurer de la prise en charge des risques transverses ou à haute criticité.

Le Comité des Risques s'est réuni en juin 2010 et a mesuré l'efficacité des

processus en place au sein du Groupe. Pour cela, il a pris acte des bonnes pratiques, continué d'observer les premiers risques critiques identifiés et apprécié les plans d'actions résultant des RETEX à la suite des exercices ou des gestions de crises.

Le management des risques du Groupe Roquette s'appuie notamment sur la mise à jour et le suivi de cartographies

Niveau de protection des différentes usines du Groupe Roquette

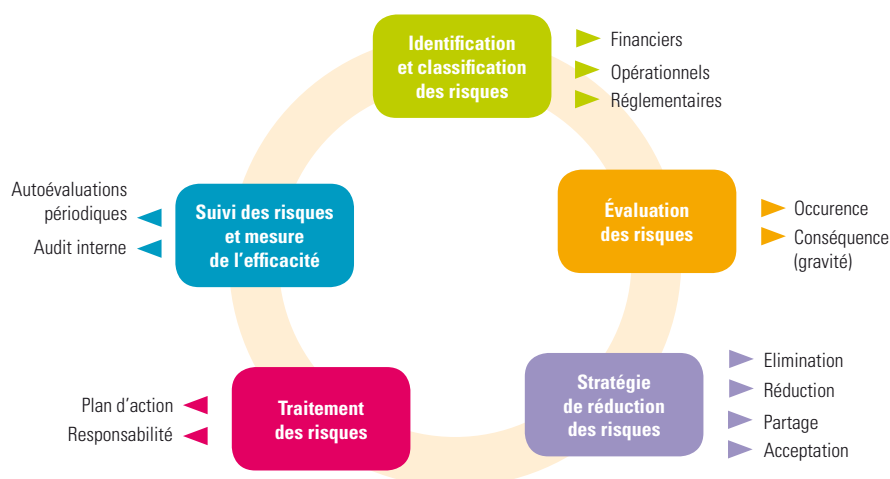


- **HPR** : Risque hautement protégé (perte en dessous de 5 millions d'euros)
- **PR** : Risque Protégé (perte en dessous de 10 millions d'euros)
- **NP** : Risque Non Protégé (perte au dessus de 10 millions d'euros)

États-Unis

Un incendie sur la chaudière du site de Keokuk (Etats-Unis) a permis de tester en grandeur réelle la démarche de gestion de crise et le Plan de Continuité d'Activité (PCA).

Illustration du dispositif de gestion des risques



couvrant les processus stratégiques, opérationnels ou supports dont ceux de l'environnement, de la sécurité, de la sûreté ou encore de la qualité.

Le déploiement de la politique de traitement des risques majeurs est caractérisé principalement par des plans de prévention et de protection de nos risques opérationnels.

Ainsi, les dix-sept sites industriels font l'objet, par l'assureur, d'une classification en fonction du niveau de protection en place. En 2010, le niveau de classification est resté identique à l'année 2009 : près des deux tiers des sites sont classés en risques protégés ou hautement protégés.

UNE ENTREPRISE RESPONSABLE

“ Les entreprises ont radicalement changé de schéma logique. Le concept de responsabilité citoyenne s'impose peu à peu dans les esprits. Les dirigeants d'entreprise sont de plus en plus nombreux à accepter l'idée que les principes et le profit vont de pair. ”

Extrait de l'allocation de bienvenue prononcée par le Secrétaire Général de l'ONU,
M. BAN KI-MOON, au Sommet des dirigeants sur le Pacte mondial, à New York le 23 juin 2010

En 2010, le Groupe Roquette a renouvelé son adhésion au Pacte Mondial de l'ONU, principale initiative mondiale d'entreprises citoyennes, dont l'objectif premier est de promouvoir les pratiques éthiques des entreprises.

En adhérant à ce pacte, les entreprises s'engagent à aligner leurs opérations et leurs stratégies sur dix principes universellement acceptés, touchant les droits de l'homme, les normes du travail, la protection de l'environnement et la lutte contre la corruption.



En respect des dix principes du Pacte Mondial auquel il adhère depuis 2009, le Groupe Roquette agit en entreprise responsable. Voici quelques exemples, matérialisés par ce logo au fil de ce rapport Développement Durable.



PRINCIPES DU PACTE MONDIAL	EXEMPLES D'ACTIONS DU GROUPE ROQUETTE	PAGE
DROITS DE L'HOMME		
<p>1. Les entreprises sont invitées à promouvoir et à respecter la protection du droit international relatif aux droits de l'homme dans leur sphère d'influence, et</p> <p>2. à veiller à ce que leurs propres compagnies ne se rendent pas complices de violations des droits de l'homme.</p>	<ul style="list-style-type: none"> • Partage d'une culture Développement Durable au sein du Groupe Roquette : <ul style="list-style-type: none"> - Charte Ethique - Code de conduite - Comité d'Ethique 	46 et 47
NORMES DE TRAVAIL		
<p>3. Les entreprises sont invitées à respecter la liberté d'association et à reconnaître le droit de négociation collective ;</p> <p>4. l'élimination de toutes les formes de travail forcé ou obligatoire ;</p> <p>5. l'abolition effective du travail des enfants, et</p> <p>6. l'élimination de la discrimination en matière d'emploi et de profession.</p>	<ul style="list-style-type: none"> • Permettre le dialogue social • Veiller à la diversité des profils (expatriés, seniors, handicapés, ...) 	56 48 à 51
RESPECT DE L'ENVIRONNEMENT		
<p>7. Les entreprises sont invitées à appliquer l'approche de précaution face aux problèmes touchant l'environnement ;</p> <p>8. à entreprendre des initiatives tendant à promouvoir une plus grande responsabilité en matière d'environnement, et</p> <p>9. à favoriser la mise au point et la diffusion de technologies respectueuses de l'environnement.</p>	<ul style="list-style-type: none"> • Evaluer et réduire l'impact environnemental • Optimiser les consommations énergétiques • Utiliser des outils pour progresser (ACV, ...) • Lutter contre le changement climatique • Développer des alternatives à la pétrochimie 	32 à 34 36 et 37 41 35, 38 à 40 26 à 28
LUTTE CONTRE LA CORRUPTION		
<p>10. Les entreprises sont invitées à agir contre la corruption sous toutes ses formes, y compris l'extorsion de fonds et les pots-de-vin ;</p>	<ul style="list-style-type: none"> • S'engager à lutter contre la corruption 	47

NOS INDICATEURS DE PERFORMANCE

La Loi n°201-788 du 12 juillet 2010, portant l'engagement national pour l'environnement (dite Loi Grenelle II) et dont les modalités d'application seront définies par des décrets devant paraître en 2011, formalise (suivant les seuils requis) l'obligation de publication des informations extra-financières.

Début 2011, le Groupe ROQUETTE a mis en place un groupe de travail destiné à assurer la conformité de nos pratiques avec la loi et ce, aux fins de challenger la pertinence de nos indicateurs, d'en conforter la fiabilité et la transparence et d'en formaliser les procédures de reporting et de consolidation.

En ce qui concerne les indicateurs environnementaux, l'année 2010 a été marquée par une reprise importante des productions qui s'est traduite par des tonnages plus élevés et des indicateurs environnementaux globaux à la hausse. En revanche, ceux-ci ramenés à la tonne d'amidon produit révèlent une diminution de la plupart des critères.

ÉNERGIE		2010	2009
---------	--	------	------

ÉNERGIE

Énergie consommée

Electricité	GWh ⁽¹⁾	2044	1876
Gaz naturel	GWh	7651	7317
Fioul Lourd	tonne	507	2170
Fioul Domestique	m3	642	235
Charbon + Pet Coke	kt ⁽²⁾	323	235
tep ⁽³⁾	t/kt d'amidon	317	370

Énergie produite

Electricité	GWh	1279	1131
Biogaz	GWh	26	32

EAU

Pompage

Rivières	10 ³ m ³	59948	62031
Nappes	10 ³ m ³	12553	10202
Réseau Urbain	10 ³ m ³	11337	11390
Eau restituée	10 ³ m ³	71725	72805
DCO rejetée	t/kt d'amidon	2,23	1,98

AIR

Emissions de CO ₂	t eq. ⁽⁴⁾ CO ₂ /kt d'amidon	509	565
Emissions de SO ₂	t/kt d'amidon	0,12	0,16
Emissions de NO _x	t/kt d'amidon	0,75	0,37
Poussières	t/kt d'amidon	0,17	0,27

DECHETS

Dangereux	t/kt d'amidon	0,67	0,70
Non dangereux	t/kt d'amidon	21	25
Revalorisés (sauf épandage)	t/kt d'amidon	12	12
Épandage	t eq. 100% MS ⁽⁵⁾ /kt	30	24

⁽¹⁾ GWh : Giga Watt heure

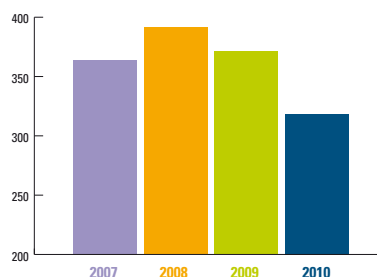
⁽²⁾ kt : 10³ tonne

⁽³⁾ tep : tonne équivalent pétrole

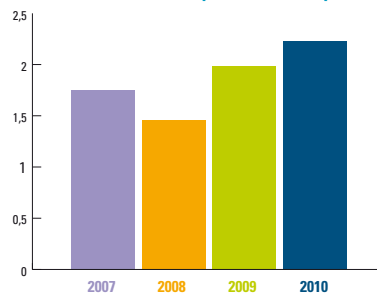
⁽⁴⁾ eq. : équivalent

⁽⁵⁾ MS : Matière Sèche

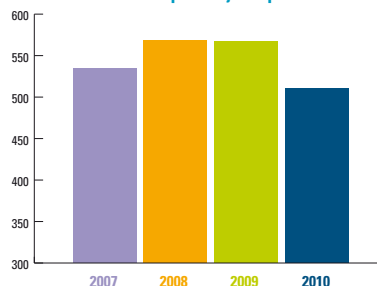
Évolution des tep pour 1 kt d'amidon produit



Évolution de la DCO par kt d'amidon produit



Évolution de t eq CO₂ rejetés par kt d'amidon produit



INDICATEURS SOCIAUX - GROUPE	2010	2009
------------------------------	------	------

EFFECTIF (calculé en équivalent temps plein au 31 décembre)

Répartition de l'effectif par zone géographique

Europe	4 491	4 405
Amérique du Nord et Centrale	594	593
Asie	1 543	1 451
Groupe	6 628	6 449

Répartition de l'effectif par type de contrat (inscrits au 31 décembre)

CDI

Europe	4 209	4 191
Amérique du Nord et Centrale	559	556
Asie	1 518	1 438
Groupe	6 286	6 185

CDD et Temporaires

Europe	282	214
Amérique du Nord et Centrale	35	37
Asie	25	13
Groupe	342	264

ÉGALITÉ PROFESSIONNELLE (CDI inscrits au 31 décembre)

Effectif Hommes	4 942	3 398 ⁽¹⁾
dont % managers	12,7 %	13,5 % ⁽¹⁾
Formation : heures/salarié	21,5	22,0 ⁽¹⁾
Effectif Femmes	1 469	928 ⁽¹⁾
dont % managers	12,0 %	12,6 % ⁽¹⁾
Formation : heures/salarié	28,9	21,3 ⁽¹⁾
Ratio Femmes/Hommes	29,7 %	27,3 % ⁽¹⁾

EMBAUCHES / DEPARTS

- Embauches	549	128 ⁽¹⁾
- Démissions	299	25 ⁽¹⁾
- Licenciements	55	16 ⁽¹⁾
- Décès	12	11 ⁽¹⁾
- Retraites	84	88 ⁽¹⁾

INSERTION DES TRAVAILLEURS HANDICAPÉS

Travailleurs handicapés	139 ⁽¹⁾	100 ⁽¹⁾
-------------------------	--------------------	--------------------

ABSENTÉISME

Absentéisme (maladie)	3,2 % ⁽²⁾	2,9 % ⁽²⁾
-----------------------	----------------------	----------------------

CONDITIONS D'HYGIÈNE ET DE SÉCURITÉ

Fréquence des accidents

Accidents du travail avec arrêt (TF ₁) ⁽³⁾	3,2	3,7
Accidents du travail avec et sans arrêt (TF ₂) ⁽⁴⁾	7,3	10,4

Gravité

Jours perdus	2 230	1 557
Taux de Gravité ⁽⁵⁾	0,20	0,16

⁽¹⁾ chiffres Europe

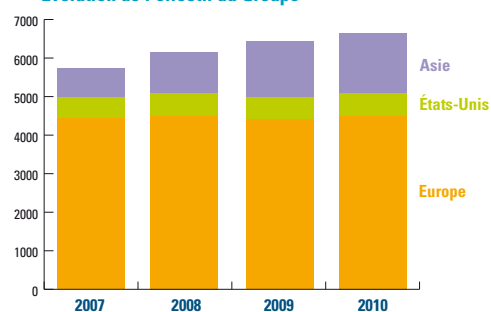
⁽²⁾ chiffres France

⁽³⁾ Calcul TF₁ (Taux de Fréquence 1) : Nombre d'accidents avec arrêt x 1 000 000/nombre d'heures travaillées

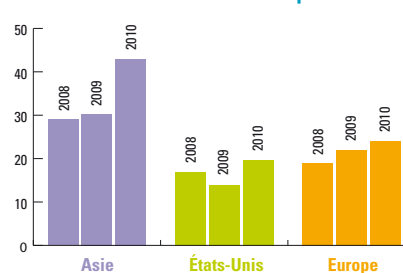
⁽⁴⁾ Calcul TF₂ (Taux de Fréquence 2) : Nombre d'accidents déclarés x 1 000 000/nombre d'heures travaillées

⁽⁵⁾ Calcul Taux de Gravité : Nombre de jours perdus (non compris le jour de l'accident) x 1 000 /nombre d'heures travaillées

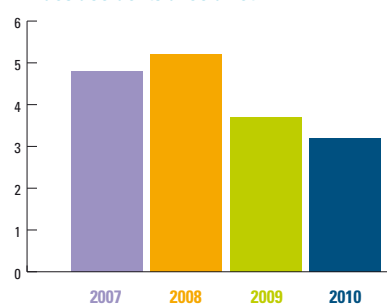
Évolution de l'effectif du Groupe



Nombre d'heures de formation par salarié



Taux de fréquence des accidents avec arrêt



GLOSSAIRE

ABS : l'Acrylonitrile Butadiène Styène est un polymère synthétique employé par l'industrie pour des produits rigides, légers et moulés.

ACV : Analyse Cycle de Vie.

ADEME : Agence De l'Environnement et de la Maîtrise de l'Energie (France).

APFETH : Action Pour Favoriser l'Emploi des Travailleurs Handicapés (France).

Bisphénol A : Le Bisphénol A est un composé chimique issu de la réaction entre deux équivalents de phénol et un équivalent d'acétone, dont la toxicité sur le corps est en débat. Le Bisphénol A est utilisé comme monomère pour la fabrication industrielle par polymérisation de plastiques et de résines epoxy. Il est très largement utilisé dans les produits de consommation courantes.

CDD : Contrat à Durée Déterminée.

CDI : Contrat à Durée Indéterminée.

CO₂ : Gaz Carbonique.

Corn-Steep : L'extraction de l'amidon de maïs comporte une première étape de trempage destinée à ramollir le grain. Durant cette opération, 6 % de la matière sèche du grain s'échappe dans l'eau de trempage, commercialement appelée «corn-steep».

Les produits de valorisation de cette dernière serviront de base en alimentation animale ou encore de milieux dans les fermentations après concentration.

DCO : Demande Chimique en Oxygène. Quantité d'oxygène à fournir pour oxyder par voie chimique les matières contenues dans un échantillon d'eau. La DCO exprime la quantité de pollution dégradable chimiquement dans un effluent.

EA : L'Entreprise Adaptée est une structure telle qu'une association pour handicapés ou bien une société commerciale sous la responsabilité d'un organisme gestionnaire, mettant à la disposition de ses salariés un cadre spécifique appelé travail protégé. L'Entreprise Adaptée (EA) embauche au moins 80% de personnes handicapées. Toutefois, selon ses besoins, l'employeur peut recruter jusqu'à hauteur de 20% de salariés exempts de tout handicap.

EPI : Equipements de Protection Individuelle.

ESAT : Etablissement et Service d'Aide par le Travail.

FSSC 22000 : Food Safety System Certification, protocole de certification pour les systèmes de management en matière de sécurité des aliments. Approuvé en 2010 par le Global Food Safety Initiative (GFSI), il reprend les exigences de la norme internationale ISO 22000 relative à la sûreté des denrées alimentaires et un certain nombre d'exigences complémentaires.

GDL : Glucono-Delta-Lactone.

GES : Gaz à Effet de Serre.

Handicap : Constitue un handicap, toute limitation d'activité ou restriction de participation à la vie en société subie dans son environnement par une personne en raison d'une altération substantielle, durable ou définitive d'une ou plusieurs fonctions physiques, sensorielles, mentales, cognitives ou psychiques, d'un polyhandicap ou d'un trouble de santé invalidant (code français de l'action sociale et des familles, article L.114 nouveau).

HPR : Risque Hautement Protégé.

ISO 14001 : Norme internationale relative au management environnemental.

ISO 22000 : Norme internationale relative au management de la sécurité des denrées alimentaires.

ISO 26000 : Norme internationale relative à la responsabilité sociétale des entreprises c'est-à-dire l'application des principes de Développement Durable aux organisations.

Latex : Matériau élastique élaboré à partir du latex naturel de l'hévéa ou synthétisé artificiellement par polymérisation.

Lock-Out : Aux États-Unis, quand l'employeur se trouve face à un conflit collectif où les négociations n'aboutissent pas, la législation lui donne le droit de fermer provisoirement l'entreprise, ou d'en interdire l'accès aux salariés, tout comme elle accorde le droit de grève aux salariés.

L-Sérine : Acide aminé utilisé comme additif notamment en nutrition humaine.

Management Environnemental : Méthode de gestion visant à prendre en compte l'impact environnemental des activités, à évaluer cet impact et à le réduire. Actions entreprises dans ce cadre : prévention de la pollution, diminution de la consommation des ressources naturelles, réduction des déchets...

Management des Risques : Démarche qui a pour but d'éliminer ou de maîtriser tout événement susceptible de porter atteinte à la réalisation des objectifs, à la mission de l'entreprise, à ses obligations ou encore d'affecter ses principaux éléments de valeur ou d'actif.

MDPH : Maison Départementale des Personnes Handicapées.

MTD : Meilleures Technologies Disponibles.

Nutraceutiques : Les nutraceutiques sont des produits fabriqués à partir de substances alimentaires présentés sous forme de comprimé, de poudre, de potion ou d'autres formes médicinales. Ils se sont avérés avoir un effet physiologique bénéfique ou protecteur contre certaines maladies chroniques.

NP : Risque Non Protégé.

ONG : Organisation Non Gouvernementale.

ONU : Organisation des Nations Unies.

OSEO : Entreprise publique d'aide à l'innovation, au développement et au financement des investissements des entrepreneurs en France.

Pacte Mondial : Contrat global entre les Nations Unies, les Etats, les entreprises signataires et les ONG, qui a pour ambition de responsabiliser les acteurs en leur faisant respecter dix principes fondamentaux de Développement Durable. En anglais : Global Compact.

PCA : Plan de Continuité d'Activité.

Phtalates : Additifs utilisés couramment dans les matières plastiques et présents dans de nombreux produits de consommation.

PIC : Plan Industriel et Commercial.

Plastique végétal : Constitué d'une résine thermoplastique pour laquelle une majeure partie des matières premières utilisées pour la synthèse provient de ressources végétales renouvelables à brève échéance (maïs, blé, pomme de terre...), le plastique végétal répond à la nécessité de développer des éco-produits constituant une alternative durable aux produits dérivés de la chimie du carbone fossile.

Polyoléfines : Famille de polymères synthétiques la plus employée comme matière plastique, produits à partir de propylène.

PR : Risque Protégé.

RETEX : RETour sur EXpérience.

RH : Ressources Humaines.

RSE : Responsabilité Sociétale des Entreprises.

SACHa : Savoir Accompagner Chaque Handicap.

SAMETH : Service d'Appui au Maintien dans l'Emploi des Travailleurs Handicapés.

Senior : La notion de Senior est généralement définie à partir de 50 ans. Néanmoins, elle se raccroche à différentes mesures (formation, entretien de carrière, tutorat, ...) qui peuvent renvoyer à un critère d'âge entre 45 et 55 ans.

SIRH : Système d'Information Ressources Humaines.

TF_i : Calcul du nombre d'accidents avec arrêt x 1 000 000 / nombre d'heures travaillées.

TIC : Taxe Intérieure à la Consommation.

TGAP : Taxe Générale sur les Activités Polluantes.



**Merci à tous ceux,
collaborateurs
et parties prenantes,
qui ont contribué à l'élaboration
de ce rapport
Développement Durable 2010**

Votre avis nous intéresse !

Ecrivez-nous à l'adresse suivante :
developpementdurable@roquette.com

ou

Roquette Frères
Direction Fiabilité
et Développement Durable
62136 LESTREM
France

Tel : +33.3.21.63.36.00

Fax : +33.3.21.63.38.50

Pour en savoir plus :
www.roquette.com



Conception, création, rédaction et réalisation : Anne LAMBIN, Marie-Gabrielle BAILLY, Philippe OLIVIER, Jean-Christophe BATTESTI, Séverine GRUMIAUX (IN EDITE), Emmanuelle BRISSE (TRANSITIONS)

Crédits photographiques : Patrick JAMES, Gonzague DIERS, David TRINH, Photothèque ROQUETTE : D3C, et tous nos correspondants communication interne.

Impression : Service Reprographie du site de Lestrem.

Papier : Le papier utilisé dans ce Rapport Développement Durable 2010 est certifié FSC (Forest Stewardship Council). Cette certification atteste du respect d'une série de principes et de critères de gestion forestière mondialement reconnue. L'objectif du FSC est de promouvoir une gestion des forêts du globe environnementalement responsable, socialement bénéfique et économiquement viable.



Informations légales : Les informations contenues dans ce document sont à notre connaissance exactes ; cependant toutes les indications, recommandations ou suggestions sont données sans garantie.

En outre, aucune de ces données ne doit être considérée comme une permission ou une incitation à enfreindre un quelconque brevet. Toute reproduction partielle ou totale est interdite sauf autorisation préalable écrite de notre part.

Sur les photos de la page de couverture : Emilie DURAND, Laurence SALOME et Denys SAINT POL à Lestrem (France)

Sur les photos de la page 57 - Evaluation et Performance : Yunfei YIN à Lyanyungang (Chine)

® et ™ Marques déposées et enregistrées par la société Roquette Frères
Roquette Frères S.A. – 06/2011

