

Santa Farma Küresel İlkeler Sözleşmesi 2010 Yılı İlerleme Bildirimi Raporu



*Bu rapor şirketimizin **Birleşmiş Milletler Küresel İlkeler Sözleşmesi** performansını paylaştığımız **İlerleme Bildirimi'dir.***

İçeriği hakkındaki görüşlerinizi memnuniyetle kabul ederiz.

İçindekiler	GRI Performans Göstergeleri
2 Yönetim Mesajı	1.1 / 4.12
4 Rapor Hakkında	3.1 / 3.3 / 3.4 / 3.5 / 3.6 / 3.12
Santa Farma Hakkında	
5 Kurum Kültürü	4.8
7 Tarihçe	2.1
8 Faaliyet Alanı	
9 Ofis ve Tesisler	2.4 / 2.5
12 Kurumsal Ölçek	2.6 / 2.8
12 Ürünler	2.2
15 Yurtdışı Pazarlar ve Ortaklıklar	2.7
16 Kurumsal Yönetim	2.3 / 4.1 / 4.2 / 4.3 / 4.9
18 Ekonomik Performans	EC1
19 Santa Farma ve Paydaşları	4.13 / 4.14 / 4.15 / 4.16
20 BM Küresel İlkeler Sözleşmesi	4.12
İnsan Hakları Yönetimi	
21 İlaç Erişimi	2.8
21 Hasta Hakları	
Çalışan Haklarının Korunması	
23 Santa Farma Çalışanlarının Hakları	4.12 / HR6 / HR7 / LA3
24 Santa Farma Çalışma Ortamı	
27 İstihdam	LA1 / LA2
29 Fırsat Eşitliği	LA13
30 Mesleki Eğitim	LA10 / LA11
33 İşçi Sağlığı ve Güvenliği	LA6 / LA8
Çevrenin Korunması	
34 Santa Farma Çevre Yönetimi	EN28
35 Çevre Yatırımları	EN30
35 Kaynak Tüketimi	EC2 / EN3 / EN8
36 Emisyon ve Atıklar	EN16 / EN18 / EN20 / EN22
38 Kaynakların Geri Kazanımı	EN27
Yolsuzlukla Mücadele	
39 Etik Tanıtım ve Pazarlama	4.12 / PR6
40 Santa Farma İlerleme Hedefleri	
41 Bize Ulaşın	3.4

Yönetim'in Mesajı

Kuruluşumuz, **1944** yılında **Farma** Laboratuvarı ile sektöre adımını atmış, daha sonra **Santa** Laboratuvarı ile birleşerek bugünkü **Santa Farma'yı** yaratmıştır.

Aradan geçen 67 yılın sonunda 60 milyon kutuluk üretim kapasitesi ve 1000'i aşkın çalışanı ile büyük bir ilaç şirketine dönüşmüştür.

Ekonominin konjonktürel dalgalanmaları dışında, daima yukarı doğru hareket eden çizgisini koruyan Santa Farma aradan geçen yılları, şirketin büyümesi ve gelişmesi doğrultusunda kullanmayı başarmıştır.

Şirketimizin kuruluşundan itibaren bu noktaya gelmesindeki en önemli etken en başından beri inandığı ve titizlikle koruduğu değerlerine, şartlar ne olursa olsun sahip çıkmasıdır.

Bu değerler, şirketin günümüzdeki misyonunun alt yapısını oluşturmuş ve yönetim ilkelerinin ortaya çıkmasına öncülük etmiştir.

Öte yandan yine kuruluş aşamasında belirlenen bu değerler halen Santa Farma'nın geleceğe dönük hedeflerinin belirlenmesine ve bunlara ulaşacak stratejilerin oluşturulmasına rehberlik etmişlerdir ve etmeye de devam etmektedirler. Bu bakış açısı şirketimizin **toplum sağlığına, sağlıklı hizmet veren** bir organizasyon olmasını sağlamaktadır.

Santa Farma, işyerinde çalışanlarının bilgi ve becerilerini **gönüllü** olarak ortaya koyabilecekleri **iş ortamı** yaratmaya özen göstermekte ve yönetim kadrosundan bunu istemektedir.

Tüm çalışanlar, açık ve özgür bir iletişimin geçerli olduğu iş ortamında çalışmakta, yasal haklarının hiçbir endişeye meydan vermeyecek şekilde uygulandığından en ufak bir şüphe dahi duymamaktadırlar.

Şirketimiz, istihdam ve kariyer planlama konularında ırk, din, cinsiyet farklılıklarını asla göz önünde tutmamakta, tüm çalışanları eşit görmekte ve eşit muamele yapmaktadır. Aksi görüş ve fikirlere şirket yönetimimiz kapalıdır.

Yukarıda işaret edilmiş olan konularda şirket tarihinde en ufak bir hukuki ihtilafın bulunmaması, bu iş değerlerine ne kadar çok önem verdiğimizizin açık bir kanıtıdır.

Santa Farma'nın varlık sebebi **sağlığa sağlıklı hizmet etmektir**. Dolayısı ile tüm süreçlerimizde çevreye zarar vermemeye azami özen göstermekte ve bu konuda en son teknolojileri kullanmaya gayret etmekteyiz.

Toplumsal sorumluluklarımızın bilincinde bir şirket olarak kuruluşumuzdan bu yana çeşitli sosyal sorumluluk çalışmaları gerçekleştirmiş bulunmaktayız. Ve yine bu çalışmalara Şirketimiz ayakta durduğu sürece devam etmekte kararlıyız.

Bu nedenlerle, Şirketimiz **BM Küresel Sözleşmeler anlaşmasının ilkelerini** incelemiştir. Kuruluşumuzdan bu yana titizlikle muhafaza ettiğimiz şirket **değerlerimizin**, Küresel ilkeler Sözleşmesinin temel değerleri ile büyük ölçüde örtüştüğü görülmüştür.

Şirketimizin gelecekte de bu değerler çerçevesinde yaşamayı istemesi, bizi BM Küresel İlkeler Sözleşmesine katılmaya ve bu girişimi desteklemeye yönlendirmiştir. Ve Santa Farma 2010 yılının Mayıs ayında bu sözleşmeyi imzalamıştır.

Küresel İlkeler Sözleşmesinin temel amacı; küreselleşme ile birlikte hızlanmış olan yoğun rekabet ortamında, **insan hakları** ile **doğayı** bu süreç içinde korumaya almak ve **haksız rekabeti** önlemek istemesidir.

Genel bir değerlendirme yapıldığında, ILO standartları ile Avrupa Birliği Müktesebatı direktiflerinin de aynı amaca hizmet ettikleri görülmektedir.

Ancak Küresel İlkeler Sözleşmesinde bu konular daha **anlamlı** ve **yalın** bir şekilde ele alınmakta ve **gönüllülük** eğilimi ön plana çıkarılmaktadır.

Son dönemlerde, küreselleşme süreci içinde, tüm Dünyada yakından takip ettiğimiz sosyal patlamalar ve çevre felaketleri, Küresel İlkeler Sözleşmesinin desteklenmesini daha da anlamlı kılmakta ve bu konuda yapılacak çalışmaların, atılacak adımların ne kadar önemli olduğunu vurgulamaktadır.

Santa Farma olarak, dünyadaki tüm kuruluşların, doğaya ve insana karşı sorumluluklarının bilincinde olarak tüm **iş süreçlerinde çevreye, topluma ve insan dahil tüm canlılara hak ettikleri** şekilde davranmaları gerektiğine inanmaktayız.

Gelecek nesillere üzerinde yaşadığımız dünyayı en azından bugünkü durumunda bırakmak için BM Küresel İlkeler Anlaşmasının tüm maddelerini desteklediğimizi bildiriyor ve bu sözleşmedeki ilkeleri iş süreçlerimize uygulayacağımızı tüm paydaşlarımıza taahhüt ediyoruz.

Ve bu inançla koruma altına alınan bir dünyada, **eşit** koşullarda yaşamak hepimizin temel hakkıdır diyoruz...

Saygılarımla,
Erol Kiresepi
Yönetim Kurulu Başkanı

Rapor Hakkında

Santa Farma İlaç Sanayii A.Ş. Birleşmiş Milletler Küresel İlkeler Sözleşmesi’ni 26 Mayıs 2010 tarihinde imzalamıştır. Santa Farma sözleşmenin 10 ilkesi doğrultusunda performansını her yıl düzenli olarak raporlamayı taahhüt etmektedir. Bu rapor şirketimizin yayınladığı ilk ilerleme bildirimidir.

Santa Farma İlerleme Bildirimi 2011, BMKİS 4 ana başlığı altında yer alan İnsan Hakları, Çalışan Hakları, Çevre ve Yolsuzlukla Mücadeleyi kapsar. Bu alanlardaki tüm Santa Farma faaliyetleri raporda paylaşılmıştır.

Raporlama dönemi 1.1.2010 – 31.12.2010 olmakla birlikte şirketin ilk ilerleme bildirimi olması sebebiyle geçmiş yıllara ait önemli veriler de raporda paylaşılmış ve ilerlemeler belirtilmiştir.

Raporun ilk bölümünde Santa Farma tanıtılmış olup şirket ve yönetim bilgileri, yarattığı ekonomik değer ve paydaşları ile olan iletişimi anlatılmıştır. İkinci bölümde ise kurumun Küresel İlkeler performansı İnsan Hakları Yönetimi, Çalışan Haklarının Korunması, Çevrenin Korunması ve Yolsuzlukla Mücadele alanlarında ayrı ayrı ele alınmıştır.

Gelecek yıllarda yayınlanacak ilerleme bildirimleri ile karşılaştırmasını kolaylaştırmak ve şirket performansını şeffaf ve hesap verebilir bir şekilde bildirmek amacıyla bu raporun hazırlanmasında **Global Reporting Initiative’in G3 Sürdürülebilirlik Raporlaması İlkeleri** kılavuz alınmıştır. Raporun “İçindekiler” bölümünde hangi GRI performans göstergelerinin kullanıldığı belirtilmektedir.

İlerleme Bildirimi 2011 raporumuzla ilgili görüş ve önerilerinizi almaktan büyük bir memnuniyet duyarız. Soru, görüş veya önerilerinizi raporun hazırlanmasından sorumlu İnsan Kaynakları Direktörü Sema Yetkiner’e [syetkiner@santafarma.com.tr] elektronik posta adresinden iletebilirsiniz.

Santa Farma Hakkında

Kurum Kültürü

Misyonumuz; sürekli daha iyiye arayarak, insan sağlığı ve yaşam kalitesi için tercih edilen çözümler sunmaktır. Misyonumuz şirketimizin tutunduğu köklerdir, var olma nedenidir.

Vizyonumuz; pazardan daha hızlı büyüyen şirket olmaktır. Vizyonumuz, şirketimizin gelecekteki iddiasıdır.

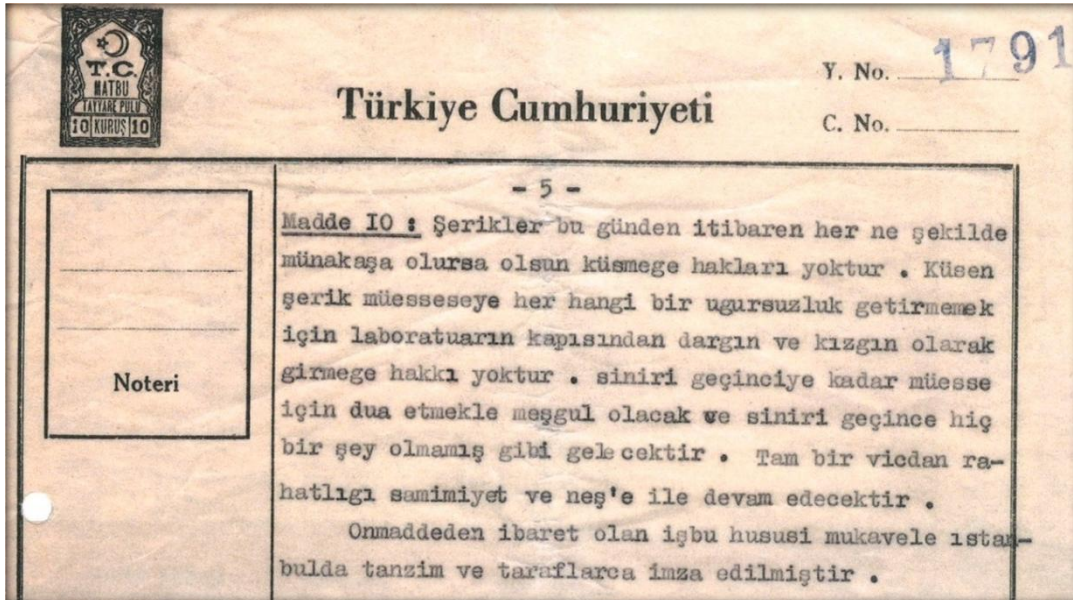
Değerlerimiz; bizi biz yapan unsurlardır, sahip olduğumuz kültürün temel taşlarıdır.

- İnsana duyarlılık
- Gelişime açıklık
- Akılcı güç
- İşe, işyerine ve topluma saygı

Özel Madde;

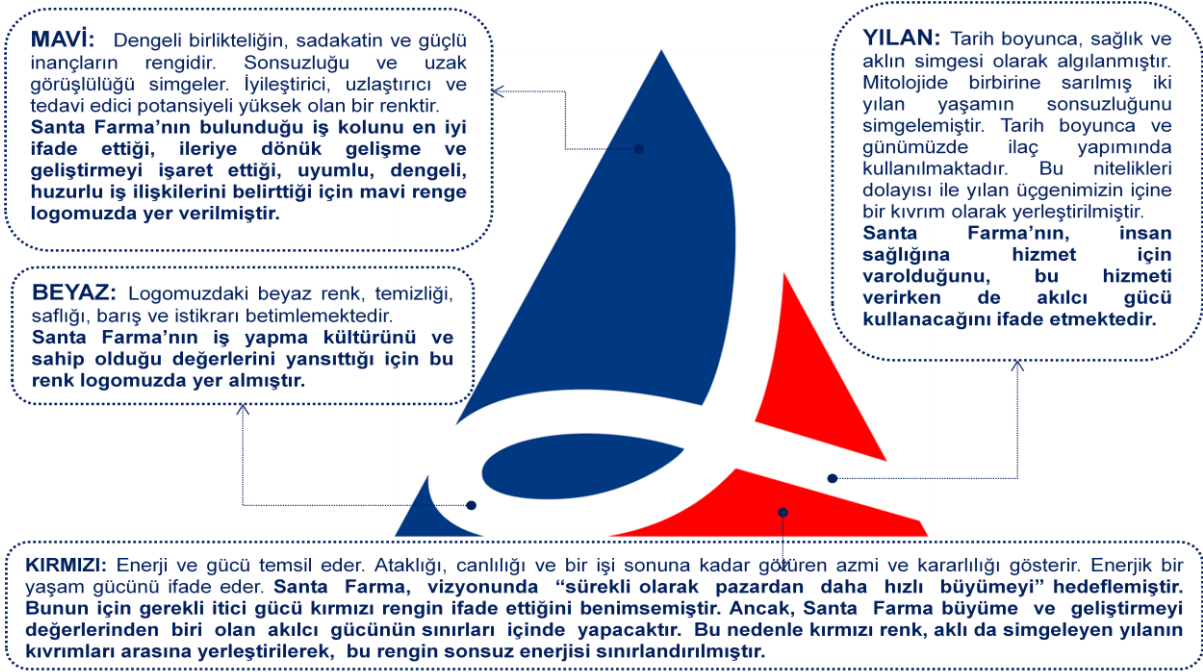
Şirketimizin kuruluş sözleşmesinde yer alan aşağıdaki özel madde, şirketimizin değerlerini ve insana verdiği önemi ve bu sağlam temeller üzerine kurulduğunu açıkça göstermektedir.

ÖZEL MADDE



Logomuzun Öyküsü;

- Santa Farma logosunun temel simgesi piramittir, logomuzun öyküsü bunun üzerine kurulmuştur. Piramit simgesi, üçgen şeklinde logomuza yansıtılmıştır.
- Piramitler, tabandan yükselip bir noktada birleşen dört üçgenden oluşurlar.
- Her üçgenin, yaşamın temelini oluşturan, dört elementi ifade ettiğine ve piramitlerin gücünün bunlara dayandığına inanılır. Bu nedenle piramitler tarih boyunca "gücü, kalıcılığı ve sağlamlığı" ifade etmişlerdir.
- Santa Farma piramidini oluşturan dört üçgen, değerleri ifade eder ve sağlam bir temel üstünde yükselip birleşirler.



Santa Farma Tarihçesi

Santa Farma, **1944** yılında Farma Laboratuvarı ile sektöre ilk adımını atmış, Santa Laboratuvarı ile birleşmesi sonucunda büyüme sürecini başlatmıştır. **1954** yılında Santa Farma İlaç Fabrikası Kollektif Şirketi, **1973** yılında ise **Santa Farma İlaç Sanayi A.Ş.** kurulmuştur.

Kilometre Taşları:

- 22 Ekim 1953 tarihinde Edirnekapı'daki Fabrikanın temeli atıldı.
- 7 Mayıs 1954'te ilk lisans üretim anlaşması imzalandı (Spalt tablet).
- 1954 yılı sonunda unvanı "Santa Farma İlaç Fabrikası Kollektif Şirketi" olarak değişti.
- 1964 yılında ilk fason anlaşması Organon Hollanda ile imzalandı ve bu anlaşma Santa Farma'da teknolojik değişimin yolunu açtı.
- 1973 yılında ise şirketin unvanı Santa Farma İlaç Sanayii A.Ş. olarak değişti.
- 1982 yılında İyi Üretim Uygulamaları (GMP) Kalite standardına geçildi ve fabrikanın teknolojik yapılandırılması tamamlandı.
- 1983 yılında teknolojik modernizasyondan sonra Fabrika'nın kurumsallaşma süreci başladı.
- 1987-1989 yılları arasında Teknolojik atılım yapıldı.
- 1989 yılında ithal ilaç (Eprex) pazara sunuldu.
- 1994 yılında Santa Farma'nın bugünkü merkez binasına geçildi.
- 1997 yılında Pazarlama organizasyonu yeniden yapılandırıldı.
- 2008 yılında İnsan Kaynakları Bölümü yeniden yapılandırıldı.
- 2009 yılında "ERP" ve "Kurumsal Kimlik" çalışmaları başlatıldı.
- 2010 yılında yeni logonun lansmanı yapıldı.

Santa Farma, gelişen ilaç teknolojisine süratle uyum sağlayarak, zaman içinde tesislerini modern üretim teknikleri ile donatmıştır.

Geliştirdiği ürünlerin yanı sıra, dünyada önde gelen çokuluslu kuruluşların ilaçlarını da Türkiye'de üreterek ürün gamını zenginleştirmiş ve zenginleştirmeye de devam etmektedir.

1944 yılından beri sağlık sektöründe hizmet veren kuruluşumuz, "**sağlığa sağlıklı hizmet verme**" stratejisinden hareketle ve üstlendiği sorumluluk bilinciyle sektörde itibarlı ve güvenli bir marka imajı oluşturma hedefine ulaşmıştır. Bundan sonraki hedefimiz ise stratejimizden sapmadan, değerlerimizi koruyarak "**sürdürülebilir kalkınma**"ya maddi ve manevi tüm kaynaklarımızla destek vermek ve bu doğrultuda geleceği karşılamaktır.

Faaliyet Alanı

Santa Farma, ilaç sektöründe ilaç üretimi, ithalatı, ihracatı, pazarlama ve satışı faaliyetlerini yürütmektedir. Türkiye ilaç pazarında, **“orijinal ve eşdeğer ilaç üretimi”** yapan köklü ve önemli şirketlerden biridir.

Eşdeğer ilaç, diğer bir deyişle jenerik ilaç, referans (orijinal) ilaç ile aynı etken maddeyi aynı miktarda içeren, aynı farmasötik özelliklere sahiptir. Bu ilaçların hasta üzerinde aynı tedaviyi sağladığı biyo-eşdeğerlik çalışmalarıyla kanıtlanmıştır. Ve bu ilaçlar referans ilaçlardaki ilgili patentler ve veri imtiyazı sürelerinin sona ermesinden sonra satışa sunulan ilaçlardır.

Eşdeğer ilaç kullanılması, referans ilaçlarla aynı etkinlikteki tedaviyi daha uygun fiyatla sağlamakta, böylece ilaca ulaşımı kolaylaştırmaktadır.

Yapılan bilimsel çalışmalarla biyo-eşdeğer oldukları ispatlanmış olan ilaçlar birbirinin terapötik eşdeğeridir. Bu konuda Santa Farma, ilacın piyasaya sürülmesi için ruhsat veren Sağlık Bakanlığı’nın tüm kanun ve yönetmeliklerine tabidir. Üretim tesislerimizde “Güncel İyi Üretim Uygulamaları” (cGMP) koşullarına uygun üretim yapılmaktadır.

Günümüzde pek çok ülke, kamu ekonomisinde yer alan sağlık harcamalarında tasarruf etmek amacıyla eşdeğer ilaçlara yönelik destek verme politikasını izlemektedir. Böylelikle sağlık harcamalarında yapılan tasarruf diğer kaynaklara aktarılabilmekte ve tüm ülkenin refahına katkı sağlanmaktadır. Eşdeğer ilaç üretimi aynı zamanda ülkedeki ilaç üretimi açısından uluslararası rekabet şansını sağlamakta ve ihracat konusunda da şirketlere fırsat tanımaktadır.

“Santa Farma orijinal ilaç üretiminin yanısıra ürettiği eşdeğer ilaçlar ile de sağlık harcamalarında tasarruf edilmesine katkı sağlarken daha fazla kişinin ilaca ulaşmasına da imkân tanımaktadır.”

Santa Farma Ar-Ge faaliyetleri ile geliştirilen eşdeğer ilacın, referans ilaç ile birlikte yapılan biyo-eşdeğerlik çalışmaları sonucunda öncelikle terapötik eşdeğerliği ispatlanmaktadır. Ardından Sağlık Bakanlığı tarafından ruhsatlandırılarak hastalar ile sağlık profesyonellerinin hizmetine sunulmaktadır.

Ofis ve Tesisler

Santa Farma'nın genel merkezi Okmeydanı, Şişli-İstanbul'da yer almaktadır. Üretim tesisleri ise Edirnekapı-İstanbul'da bulunmaktadır. Ülkemiz sınırları içinde **11 bölge müdürlüğü** ve **5 bölge ofisi** pazarlama ve satış faaliyetlerini yürütmektedirler.

MERKEZ OFİS BİNALARI



Merkez Ofis



Pazarlama

BÖLGE MÜDÜRLÜKLERİ



Üretim

Firmamızın **yıllık üretim potansiyeli 60 milyon kutudur**. Üretim faaliyeti toplam 14.000 m²'lik kapalı fabrika alanında gerçekleştirilmektedir.

Dünya Sağlık Örgütü (WHO) ve T.C. Sağlık Bakanlığı'nın ilaç üretiminde uluslararası standartları sağlamak için **Güncel İyi Üretim Uygulamaları (cGMP)** ve **Güncel İyi Laboratuvar Uygulamaları (cGLP)** kurallarına tümüyle uyulması yaşamsal bir önem taşımaktadır. Santa Farma üretim tesislerinde GMP/GLP kurallarına uygun Üretim ve Kalite Kontrol yapılmaktadır. Üretilen ilaç formları;

- Tablet,
- Flakon,
- Draje,
- Ampul,
- Şurup ve Pomad'dır.

Hormon Üretimi

Santa Farma'nın 1946'da başlayan yapılanması ve büyümesi, Organon ilaçlarının Santa Farma tarafından üretilmeye başlamasıyla hız kazanmıştır. **(Organon 01 Ağustos 2008 tarihi itibarıyla Schering-Plough Tıbbi Ürünler Ticaret A.Ş. ile birleşmiş ve tüzel kişiliği sona ermiştir.)**

Bugün teknolojik olarak güçlü bir yapıya sahip olan tesisler, hormon üretiminin ihtiyaç duyduğu şartlar göz önünde bulundurularak oluşturulmuştur. Tamamen özel bir yapıya gereksinim duyulan, hassas bir imalat anlayışının benimsenmesi gerekliliğini doğuran yapı, gelişimini bugün de sürdürmektedir. Santa Farma, tesisleri ile **"Türkiye hormon üretiminde tek isim"** olmanın sorumluluğunu taşıdığını göstermektedir.

Laboratuvar

Kalite Kontrol departmanımız; enstrümantal analiz laboratuvarı (hammadde ve mamul analizleri), fizik/kimya analizi laboratuvarı, mikrobiyoloji laboratuvarı, validasyon ve stabilite bölümlerinden oluşmaktadır.

Depolar

Santa Farma'nın üretim tesisi ve hammadde deposu Edirnekapı'da, 8.000 m²'lik bir alanda yer almaktadır. Ayrıca İkitelli'de 5.000 m²'lik kapalı alana sahip olan mamul depomuz ve 5000 m²'lik kapalı alana sahip olan ambalaj malzemesi depomuz bulunmaktadır.

FABRİKA**Fabrikanın Genel Görünümü****Şurup****Tablet****Ampul**

Kurumsal Ölçek

Santa Farma İlaç Sanayi bir anonim şirkettir. Önemli hissedarların kimliği, Aralık 2010 itibariyle kurumun büyüklüğü ve satış-maliyet tablosu aşağıda sunulmuştur:

• Çalışan Sayısı	1046
• Net Satışlar	184.444.749,58 TL
• Öz sermayesi	44.021.353,82 TL
• Sağlanan ürün ve hizmetlerin miktarı	59.711.665 kutu ilaç üretimi
• Toplam varlıklar	117.899.229,93 TL
• En büyük hissedarların kimliği	Erol KİRESEPİ

Ürünler

Şirketimiz dermatoloji, sindirim sistemi ve metabolizma, hematoloji, kardiyovasküler sistem, kas-iskelet sistemi, radyoloji, sinir sistemi, solunum sistemi ve ürogenital sistem gibi terapötik alanlara yönelik ilaç **üretmekte** ve **ithal** etmektedir. Söz konusu ürünlerin ilgili terapötik alanları aşağıdaki tabloda verilmektedir:

SİNDİRİM SİSTEMİ ve METABOLİZMA

Tribudat Oral Süspansiyon	Üretim	Tantum Verde Pastil Mentollü	İthal
Tribudat Forte Tablet	Üretim	Tantum Verde Sprey	Üretim
Tribudat Tablet	Üretim	Glumikron Tablet	Üretim
Eucarbon Tablet	Üretim	Carnitene %30 Oral Solüsyon	İthal
Farhex Gargara	Üretim	Carnitene 1 gr Çiğneme Tableti	İthal
Farhex Sprey	Üretim	Carnitene 1 g/5 ml Enjektabl Ampul	İthal
Tantum Verde Gargara	Üretim	Apikobal Film Tablet	Üretim
Tantum Verde Pastil Limonlu	İthal	Benoral Film Tablet	Üretim

SOLUNUM SİSTEMİ

Buğuseptil Buğu Solüsyonu	Üretim	Allerset Oral Damla	Üretim
Respair Film Kaplı Tablet	Üretim	Allerset Şurup	Üretim
Perebron Şurup	Üretim	Crebros Film Kaplı Tablet	Üretim
Pulmorest Şurup	Üretim	İliadin %0,025 Damla	Üretim
Fluibron Pediatrik Şurup	Üretim	İliadin %0,025 Pediatrik Sprey	Üretim
Fluibron Şurup	Üretim	İliadin %0,05 Dozajlı Sprey	Üretim
Fluibron Tablet	Üretim	Sulfarhin Burun Pomadı	Üretim
Allerset Film Tablet	Üretim	Nazoster %0,05 Nazal Sprey	Üretim

KAS-İSKELET SİSTEMİ

Dicloflam Draje	Üretim	Tiorelax Tablet	Üretim
Flexo Ampul	Üretim	Tiorelax Ampul	Üretim
Quando Film Kaplı Tablet	Üretim	Tiorelax Merhem	Üretim
Tantum Draje	Üretim	Flexo Jel	Üretim
Tolectin Tablet	Üretim	Flexo Sprey	Üretim
Paraflex Tablet	Üretim	Tantum Jel	Üretim
Parafon Tablets	Üretim	Thermoflex Krem	Üretim

DERMATOLOJİ

Codermo %0,1 Krem	Üretim	Locoid Lipokrem	Üretim
Codermo %0,1 Losyon	Üretim	Terbisil 250 mg Tablet	Üretim
Codermo %0,1 Merhem	Üretim	Terbisil Krem	Üretim
Locoid Krem	Üretim	Terbisil Sprey	Üretim
Locoid Merhem	Üretim	Pimafucin Deri Pomadı	Üretim

SİNİR SİSTEMİ

Bilokan Forte Damla	Üretim	Desyrel Tablet	Üretim
Bilokan Forte Film Tablet	Üretim	Secita Film Tablet	Üretim
Bilokan Supra Film Tablet	Üretim	Lev-End Film Kaplı Tablet	Üretim
Cogito Film Tablet	Üretim	Gyrex Film Tablet	Üretim
Zhedon Film Kaplı Tablet	Üretim		

HEMATOLOJİ

Eprex	İthal	Santafer Ampul	Üretim
Ferlos Oral Suspansiyon	Üretim	Santafer Fort Film Tablet	Üretim
Ferlos Tablet	Üretim	Santafer Oral Damla	Üretim
Ferroven I.V. Ampul	Üretim	Santafer Şurup	Üretim

KARDİYOVASKÜLER SİSTEM

Calbikor Tablet	Üretim	Hirudoid Forte Krem	Üretim
Libradin Modifiye Salımlı Kapsül	İthal	Trentilin Retard Film Tablet	Üretim
Hirudoid Forte Jel	Üretim	Trentilin Ampul	Üretim

RADYOLOJİ

Iomeron Şişe	İthal	Multihance Flakon	İthal
Iopamiro Şişe	İthal		

ÜROGENİTAL SİSTEM

Longis 20 mg Film Tablet	Üretim	Pimafucin Vaginal Tablet	Üretim
--------------------------	--------	--------------------------	--------

Yurtdışı Pazarlar ve Ortaklıklar

Santa Farma, yurtdışındaki faaliyetleri yanında; güvenilir üretim kalitesi, uluslararası normlarda ruhsat dosyası hazırlama becerisi ve pazarlama deneyimi ile yenilikçi eşdeğer ürünlerini yurtdışı pazarlarına da sunmaktadır.

Santa Farma, gelişmiş teknolojisini, yüksek kalite anlayışını, bilgi ve deneyimlerini, bilimsel çalışmalarını “insana verdiği önem”le birleştirmektedir. Ve tüm bu özelliklerinden sadece kendi vatandaşlarının değil ihtiyacı olan tüm insanların da faydalanabilmesi ve ürünlerine en uygun fiyatla herkesin ulaşabilmesi için ihracat faaliyetlerini de hızla geliştirmektedir.

2010 yılı sonu itibariyle, distribütörlük vererek ihracat yaptığı ülkeler şunlardır:

- Azerbaycan
- Kazakistan
- Gürcistan
- Türkmenistan

2011 yılında çalışmaya başlamayı (distribütörlük vermek suretiyle) hedeflediği yeni ülkeler ise:

- Irak
- Vietnam’dır.

Lisans Anlaşmaları

Santa Farma, topluma ve sağlık sektörüne en iyi hizmeti vermek amacıyla dünyanın önde gelen kuruluşları ile lisans anlaşmaları yaparak ürün gamını sürekli yenilemekte ve geliştirmektedir. Lisans anlaşması yapmış olduğumuz kuruluşlar aşağıda yer almaktadır:



Kurumsal Yönetim

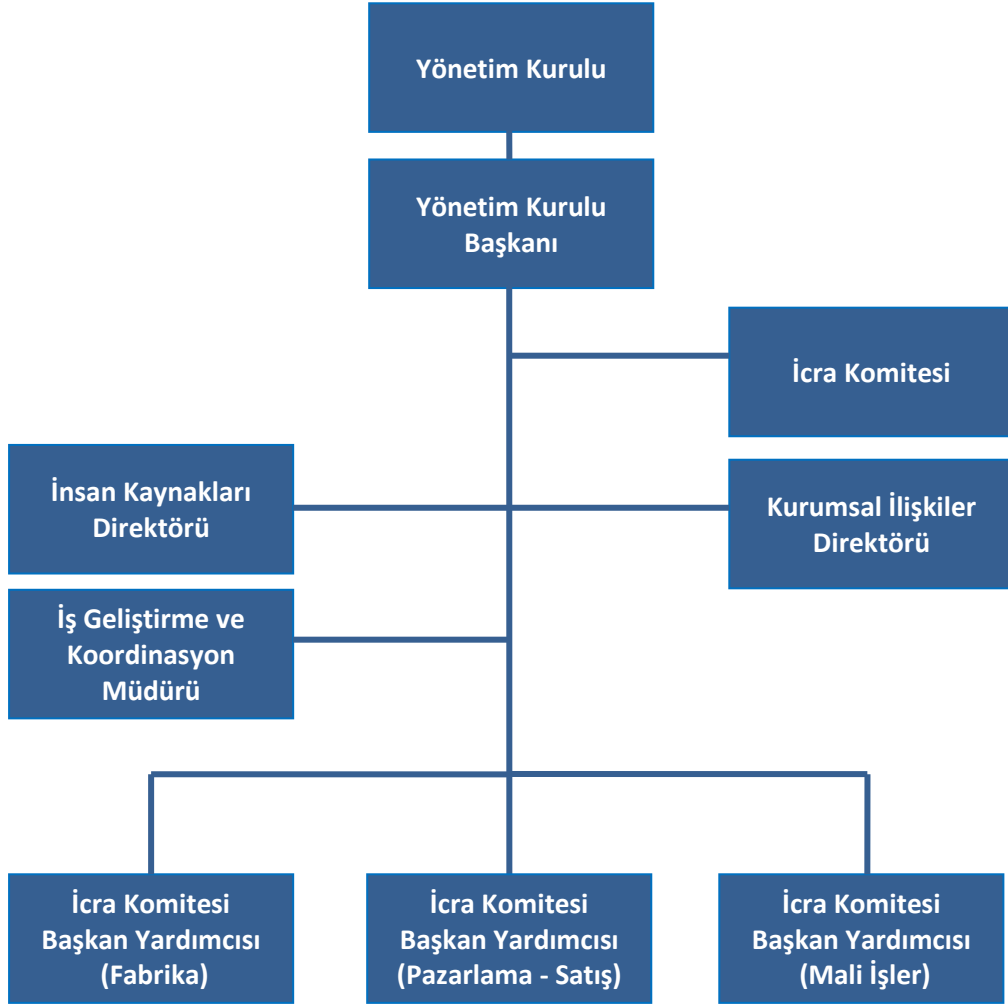
Santa Farma;

- Yönetim Kurulu,
- İcra Komitesi ve
- çeşitli seviyelerdeki Fonksiyonel Yöneticiler tarafından yönetilmektedir.

- **Yönetim Kurulu:** Yönetim Kurulu, bir Başkan ve iki üyeden oluşmaktadır. Sorumluluk alanı, şirket ile ilgili stratejik kararlar almak ve bu kararlarla ilgili kaynak bulmak ve tahsis etmektir.
- **İcra Komitesi:** İcra Komitesi; bir Başkan ve üç Başkan Yardımcısından oluşmaktadır. Başkan Yardımcıları, Pazarlama ve Satış, Mali işler ve Üretim fonksiyonlarının üst düzey yöneticileridir.

Sorumluluk alanı, şirket hedeflerinin belirlenmesi ve gerekli organizasyonların yapılması, kurumu hedeflerine götürecek yönetim sistemleri ve iş süreçleri ile ilgili kararların alınması, iş sonuçlarının sorgulanıp değerlendirilerek gerekli yönlendirilmelerin yapılmasıdır.

- **Çeşitli seviyelerdeki fonksiyonel yöneticiler:** Yönetim Kurulu Başkanı ile Başkan Yardımcılarına bağlı fonksiyonel yöneticiler bu grubu oluşturmaktadır. Sorumluluk alanları, şirket hedeflerine ulaşmak için belirlenen stratejiler doğrultusunda, mevcut yönetim sistemlerini uygulayarak şirketi yönetmektir.

Santa Farma Üst Yönetim Organizasyon Şeması

Ekonomik Performans

Santa Farma İlaç Sanayi A.Ş.'nin 2010 yılında yarattığı ekonomik değeri aşağıda sunulmuştur:

• Brt satışlar	284.821.441,00 TL
• Gelirler	16.882.671,39 TL
• Çalışan cretleri	48.048.260,10 TL
• Devlete yapılan demeler	12.027.327,45 TL
• Sermaye Sağlayıcı ve Bankalara yapılan demeler	1.376.064,13 TL

Santa Farma ve Paydaşları

Santa Farma olarak, toplumda şirketimizin ilişkide olduğu, faaliyetlerimizden etkilenen ve faaliyetleriyle bizleri etkileyen tüm toplumsal tarafları paydaşlarımız olarak görmekteyiz. Öncelikli paydaşlarımız **çalışanlarımız ve hissedarlarımız, sağlık profesyonelleri, hastalar, tedarikçiler, distribütörler, lisansörler, üye olduğumuz dernekler, toplum ve sivil toplum kuruluşları ve sendikalar**dır.

PAYDAŞLARIMIZ İLE İLETİŞİMİMİZ

Çalışanlarımız	Çalışanlarımız ile toplantılar ve yürütülen İK süreçleri üzerinden iletişim kurulmaktadır: Yılsonu Toplantıları, Şirket Pikniği, Oryantasyon Eğitimleri, Genel Eğitimler, Teknik Eğitimler, Video Konferans Sistemi, Kapalı Devre TV Sistemi, Arama Toplantıları, Çeşitli Proje Çalışmaları, İşe-Alım Görüşmeleri, Performans Değerlendirme Sistemi gibi faaliyetler ve süreçler şirketimizin çalışanları ile iletişim kurma kanallarını oluşturmaktadır.
Hissedarlarımız	Yapılan aylık/yıllık, vb. toplantılarla şirketin yönetim kurulu bir araya gelmektedir. Gerekli bilgi alışverişi yapılarak kurumun geleceğine yönelik stratejik kararlar alınmaktadır. Hissedarlarımızla bu toplantılar vasıtası ile düzenli iletişim kurulmaktadır.
Sağlık Profesyonelleri	Türkiye içerisinde dernekler aracılığı ile düzenlenen ulusal kongrelere doktor katılımlarını sağlıyoruz. Ayrıca gerçekleştirdiğimiz uydu sempozyumlar için yurtdışında konuşmacı sponsorlukları alarak ulusal kongrelerin uluslararası bağlantılarını destekliyoruz. 2010 yılında desteklediğimiz yaklaşık 30 kongrede Santa Farma temsil edildi. Ayrıca kongreler dışında çeşitli branşlarda (Psikiyatri, Nöroloji vs) genç doktorların branş eğitimlerini desteklemek amacı ile çeşitli çalışma atölyeleri oluşturmaktayız.
Hastalar	Şirketimiz hastalar ile dernekler üzerinden ve doktorlar aracılığıyla indirekt olarak iletişim kurmaktadır.
Tedarikçiler	Tedarikçilerimize yönelik iyileştirme denetimleri yapmakta, fabrika ziyaretleri düzenlemekteyiz.
Distribütörler	Distribütörler ile yapılan sözleşmeler, eğitimlerimiz ve dönemsel toplantılar üzerinden iletişim kurulmaktadır.
Lisansörler	Lisansörler ile sözleşmeler, eğitimler, toplantılar üzerinden iletişim kurulmaktadır.
Üye olduğumuz Dernekler	Türkiye İlaç Sanayi Derneği (TİSD) İstanbul Sanayi Odası (İSO) Türkiye Odalar ve Borsalar Birliği (TOBB) Dış Ekonomik İlişkiler Kurulu (DEİK) Türkiye’de İsviçre Ticaret Odası Derneği Türkiye Kimya Petrol Lastik ve Plastik Sanayi İşverenleri Sendikası (KİPLAS) Birleşmiş Milletler Küresel İlkeler Sözleşmesi (BMKİS)
Toplum ve Sivil Toplum Kuruluşları	Toplumla iletişimimizin en önemli ayağını yaptığımız sağlık taramaları oluşturmaktadır. Öte yandan TEMA, ÇEVKO, AÇEV gibi kuruluşlarla da proje bazında çevre çalışmalarımızı yürütmekteyiz.
Sendikalar	Türkiye Petrol Kimya Lastik İşçileri Sendikası

Birleşmiş Milletler Küresel İlkeler Sözleşmesi

İLKE 1 İŞLETMELER ULUSLAR ARASI GEÇERLİLİĞE SAHİP İNSAN HAKLARINA DESTEK OLUP SAYGI GÖSTERMELİ VE

İLKE 2 İNSAN HAKLARI SUÇLARINA ORTAK OLMAMAK İÇİN GEREKLİ TÜM TEDBİRLERİ ALMALIDIR.

İLKE 3 İŞLETMELER, SENDİKA VE TOPLU İŞ SÖZLEŞMESİ ÖZGÜRLÜĞÜNE;

İLKE 4 ZORLA ÇALIŞTIRMA VE ANGARYANIN HER TÜRÜNÜN ORTADAN KALDIRILMASINA;

İLKE 5 ÇOCUK İSTİHDAMININ TAMAMEN ORTADAN KALDIRILMASINA;

İLKE 6 İŞE ALMA VE MESLEK KONUSUNDAKİ AYRIMCILIĞIN ORTADAN KALDIRILMASINA AZAMI ÖNEM VERMELİDİR.

İLKE 7 İŞLETMELER ÇEVRESEL ZORLUKLARLA İLGİLİ OLARAK TEMKİNLİ YAKLAŞIMI DESTEKLEMELİ,

İLKE 8 DAHA YÜKSEK ÇEVRESEL SORUMLULUĞU TEŞVİK ETMEK İÇİN GEREKLİ GİRİŞİMLERDE BULUNMALI VE

İLKE 9 ÇEVRE DOSTU TEKNOLOJİLERİN GELİŞTİRİLMESİNİ VE YAYGINLAŞTIRILMASINI TEŞVİK ETMELİDİR.

İLKE 10 İŞLETMELER İRTİKÂP VE RÜŞVET DE DAHİL OLMAK ÜZERE YOLSUZLUĞUN HER TÜRLÜSÜYLE MÜCADELE ETMELİDİR.



İnsan Hakları Yönetimi

İlaç Erişimi

“Santa Farma ürettiği eşdeğer ilaçlar ile sağlık harcamalarında tasarruf edilmesine katkı sağlarken daha fazla kişinin ilaca ulaşmasına da imkân tanımaktadır.”

Eşdeğer ilaç kullanılması, referans ilaçlarla aynı etkinlikteki tedaviyi daha uygun fiyatla sağlamaktadır. Bu sebeple Santa Farma’nın ürettiği eşdeğer ilaç ürünleri insanların ilaca erişimini kolaylaştırmakta ve halk sağlığını artırmaktadır.

Günümüzde pek çok ülke, kamu ekonomisinde yer alan sağlık harcamalarında tasarruf etmek amacıyla eşdeğer ilaçlara yönelik destek verme politikasını izlemektedir. Böylelikle **sağlık harcamalarında yapılan tasarruf diğer kaynaklara aktarılabilmekte ve tüm ülkenin refahına katkı sağlanabilmektedir.**

Santa Farma 2010 yılında yaklaşık **40 milyon kutu ilacı direkt olarak** Türk tıbbının hizmetine ve hastaların yararına sunmuştur. Bu kutu sayısı ile **ilk 15 şirket içerisinde** yer almaktadır. Santa Farma’nın bu çalışmaları **Birleşmiş Milletler** tarafından yayınlanan **İlaç Üreticileri için İnsan Hakları İlkeleri ve İlaç Erişimi** kılavuzu ile örtüşmektedir.

Hasta Hakları

Santa Farma’nın sorumluluğu ürünlerinin güvenliğini sağlayarak hastaların sağlığını korumaktır. Diğer bir deyişle **“sağlığa sağlıklı hizmet vermektir”**.

Bu amaçla, Santa Farma farmakovijilans çalışmalarının etkili bir şekilde izlenmesi, gerekli farmakovijilans sisteminin kurulması ve sürdürülmesi için eğitimi dahil, gerekli her türlü tedbiri almaktadır.

Santa Farma, farmakovijilanstan sorumlu bir hekim veya eczacıyı, beşeri tıbbi ürün güvenliği sorumlusu olarak Santa Farma Tıbbi Direktörlüğünde yer alan **“Farmakovijilans Bölümü”**nde istihdam etmektedir.

Bu uzmanın, farmakovijilans konusunda Bakanlık tarafından düzenlenen veya uygun görülen eğitim programlarına katılımı sağlanmaktadır.

2010 raporlama döneminde Santa Farma ürünleri ile ilgili olarak meydana gelen **14 adet yan etki** Farmakovijilans Bölümü tarafından gerek medikal açıdan gerekse teknik açıdan incelenmiştir. Sağlık Bakanlığı ve orjinatör firma ile iletişime geçilerek elde edilen sonuçlar ilgili sağlık profesyonelleri ile paylaşılmıştır.

Santa Farma Farmakovijilans Blm;

- a) Ruhsatlı rnlere ilişkin Trkiye’de veya rnn pazarlandığı herhangi bir lkede ortaya çıkan tm şpheli istenmeyen yan etkilere dair ayrıntılı kayıtları tutar ve arşivler.
- b) Trkiye’de ortaya çıkan ve saėlık mesleėi mensupları tarafından kendisine iletilen tm şpheli ciddi yan etkilerin kayıtlarını tutar ve bunları derhal ve her halkrda, sz konusu bilginin alınmasını takiben en ge on beş gn iinde Trkiye Farmakovijilans Merkezi’ne (TFAM) bildirir.
- c) Trkiye’de ortaya çıkan ve bu Ynetmeliėin 22’nci maddesinde belirtilen kılavuza gre raporlama kriterlerini karşılayan diėer btn şpheli ciddi istenmeyen yan etkileri kaydeder ve derhal ve her halkrda, sz konusu bilginin alınmasını takiben en ge on beş gn iinde TFAM’a bildirir.
- d) rnn pazarlandığı diėer lkelerden kendisine her hangi bir şekilde ulaşılan bildirimler, rnn bilinen risk/yarar profilini deėiştiriyor ise, derhal ve her halkrda, sz konusu bilginin alınmasını takiben en ge on beş gn iinde TFAM’a gerekli bilgi ve dokmanı gnderir.
- e) Ciddi veya beklenmeyen nitelikte olmayan beşeri tıbbi rnn istenmeyen yan etkilerinin tamamını ise, sadece Periyodik Gvenlik Gncelleme Raporu ieriėinde ve ynetmelikte belirtilen zamanlarda veya Bakanlıėın talebi zerine toplu halde TFAM’a bildirir.
- f) Periyodik Gvenlik Gncelleme Raporlarını, ruhsat/izin verilen bir beşeri tıbbi rn iin talep edildiėi takdirde derhal veya ruhsatın alınmasından itibaren ilk iki yılda her altı ayda bir; takip eden iki yılda yıllık olarak ve ruhsatın/iznin ilk yenileme zamanında Bakanlıėa sunar. Bundan sonraki Periyodik Gvenlik Gncelleme Raporlarını, ruhsat/izin yenileme bařvurusu ile birlikte beş yıllık aralıklarla bildirir. Bu raporlar, rnn yarar veya risklerine dair bilimsel bir deėerlendirme raporunu da ierir.

Çalışan Haklarının Korunması

Santa Farma Çalışanlarının Hakları

Santa Farma olarak yaptığımız çalışmalarla aşağıda yer alan insan hakları beyannamesinin 23. Maddesine desteğimizi göstermekteyiz:

“Herkesin, herhangi bir ayırım gözetilmeksizin, eşit iş için eşit ücrete hakkı vardır. Çalışan herkesin, kendisi ve ailesi için insan onuruna yaraşır bir yaşam sağlayacak düzeyde, adil ve elverişli ücretlendirilmeye hakkı vardır; bu, gerekirse, başka toplumsal korunma yollarıyla desteklenmelidir.”

Santa Farma Çalışan Hakları ve İnsan Kaynakları Politikası, şirketin kurulma aşamasında oluşturulmuştur. Şirket değerleri sıralamasında öncelik, çalışan hakları ve çalışma ortamına verilmiştir. Raporumuzun en başında da belirttiğimiz üzere Santa Farma, işyerinde çalışanlarının bilgi ve becerilerini **gönüllü** olarak ortaya koyabilecekleri **iş ortamı** yaratmaya özen göstermekte ve yönetim kadrosundan bunu istemektedir.

Şirketimiz de zorla işçi ve çocuk işçi çalıştırılmadığı gibi, hiçbir kurumda bu iki çalışma şekli desteklenmemektedir. Her çalışanımızla iş sözleşmesi imzalanmakta ve karşılıklı olan yasal deneme süreleri çerçevesinde hareket edilmektedir. Tüm çalışanlarımızın yasa önünde eşit olma hakkı ve ayırım gözetilmeksizin yasa tarafından eşit korunma hakkı desteklenmektedir.

“Santa Farma olarak tüm çalışanlarımızın, çıkarını korumak için sendika kurma ya da sendikaya üye olma hakkına saygı gösteriyoruz.”

Santa Farma genelinde yapılan ücretlendirme çalışmaları “eşit işe eşit ücret” anlayışı gözetilerek kurulan **İş Değerlendirme Sistemi** kullanılarak yapılmaktadır. Her yıl alınan piyasa ücret raporları ile şirket ücret seviyeleri sektördeki ücret seviyeleri ile karşılaştırılmakta ve gerekli analizler yapılarak ücret artışları, şirket politikaları ve ekonomik göstergeler çerçevesinde düzenlenmektedir.

Çalışanlarımıza, ücretlerine ek olarak bayram yardımı, yakacak yardımı ve izin yardımı gibi ek ödemeler yapılmaktadır. Ayrıca yine çalışanlarımıza büyük kısmını şirketimizin finanse ettiği özel sağlık sigortasından faydalanma imkânı sunulmaktadır.

“Santa Farma olarak tüm çalışanlarımızın dinlenme ve serbest zaman hakkına saygı gösteriyoruz; bu hakkın, iş saatlerinin makul ölçüde sınırlandırılması ve belirli aralıklarla ücretli tatil yapma hakkını da kapsadığını kabul ediyoruz.”

Santa Farma çalışanları ülkemizde kanunlarca belirlenmiş olan ücretli izin sürelerini kullanma hakkına sahiptirler. Bunun da ötesinde şirketimiz, yasal olarak belirlenen izin sürelerinden daha fazlasını çalışanlarına yan hak olarak vermektedir. Aşağıdaki tabloda da belirtildiği üzere şirketimizin çalışanlarına tanıdığı izin hakkı, yasal izin sürelerinden daha fazladır.

İZİN SÜRELERİ

Çalışma Süresi	Yasal İzin Süresi	Santa Farma'da Hak Edilen İzin Süresi
1-5 yıl	14 gün	20 gün
6-15 yıl	20 gün	26 gün
15 yıldan fazla	26 gün	30 gün

Santa Farma Çalışma Ortamı

“Çalışanlarımız için uygun fiziki çalışma koşullarını sağlamanın yanında iletişimin geliştirilmesi için de uygun sosyal ortamları yaratmayı hedefliyoruz.”

Çalışanlarımızın günlerinin büyük kısmını geçirdikleri işyerlerimizde uygun çalışma ortamının yaratılması hem çalışan sağlığı hem de çalışan performansı açısından önemlidir.

Merkez ofisimizde 2010 yılında yapılan çalışmalar sonucunda **yeni yemekhanemiz** işletime alınmış ve bölümlerin daha büyük ve geniş bir alanda çalışabilecekleri şekilde **yeni çalışma ofisleri** tasarlanmıştır. Merkez ofisimizde **11 adet toplantı salonu ve bir konferans salonu** bulunmaktadır.

Hem merkez ofisimizde hem de üretim tesislerimizde yer alan yemekhanelerimizde **kapalı devre televizyon sistemi ile şirketimiz hakkındaki güncel bilgiler çalışanlarımız ile paylaşılmaktadır**. Bu sistem üzerinden aylık bazda satış bilgisi, üretim bilgisi, düzenlenen eğitimler, haberler, katılmış olduğumuz kongreler, toplantılar, alınan ödüller, sportif başarılar, çevre faaliyetleri, sosyal sorumluluk faaliyetleri çalışanlarımız ile paylaşılmakta, böylelikle iç paydaşlarımızın üyesi oldukları kuruluşa aynı bilgiler ve bakış açısıyla yaklaşması sağlanmaktadır.

Bölge müdürlüklerindeki çalışanlarımızla iletişimizi arttırmak amacıyla tüm bölge müdürlükleri ve merkez ofisimiz arasında 2009 yılında **video konferans sistemi** kurulmuştur.

Önemli bir altyapı yatırımı gerektiren bu sistem 2 yıldır verimli bir biçimde kullanılmaktadır. Böylece seyahatlerden doğacak maliyetler önlendiği gibi, daha az taşıt kullanılarak sera gazı salınımı azaltılmıştır.

Bu sistemin yanında **TSM Tıbbi Eğitim Portalımız**, [www.sfegitim.com] Mayıs 2009 tarihinden beri aktif durumdadır. Tüm Tıbbi Satış Mümessillerimiz, tanıtımını yaptıkları beşeri tıbbi ürünlerle ilgili tüm bilgilere hızla ulaşabilmektedirler. Böylelikle medikal bilgiler, ürün bilgileri, broşürler, broşürlerde referans alan makaleler gibi bir Tıbbi Satış Mümessilinin mesleki açıdan gelişimini sağlayacak tüm bilgi desteği Santa Farma tarafından birebir alınan eğitimlerin yanında internet üzerinden online olarak da çalışanlarına sunulmaktadır.

Şirketimiz çalışanların motivasyonunu artırmak, çalışanlar arası iletişimi geliştirmek amacıyla her yıl yılsonunda üst yönetim, pazarlama ve satış ekibi ve insan kaynakları ekibinin katılımıyla yaklaşık 800 kişinin bir araya geldiği **yılsonu toplantıları** düzenlemektedir. Bu toplantılarda hem iş hem eğlence ortamı bir arada yaşanmaktadır. Bu toplantılarda çeşitli eğitimler verilmekte, lansman yapılmakta ve değişik aktivitelerle takım çalışması desteklenmektedir. Öte yandan sosyal organizasyonlarla da çalışanlarımız birlikte eğlence imkanı bulmaktadır.

Merkez ofis ve fabrika çalışanları ise her yıl **yılsonu yemeğinde** bir araya gelmektedirler. Bunlara ek olarak senede bir defa Haziran ayında merkez ofis, fabrika çalışanları ve aileleri geleneksel **şirket pikniğinde** biraraya getirilmekte ve keyifli bir günü paylaşmaktadırlar.

YILSONU YEMEĞİ – ESMA SULTAN YALISI



YILSONU YEMEĞİ – ESMA SULTAN YALISI



ŞİRKET PİKNIĞI



ŞİRKET PİKNIĞI



İstihdam

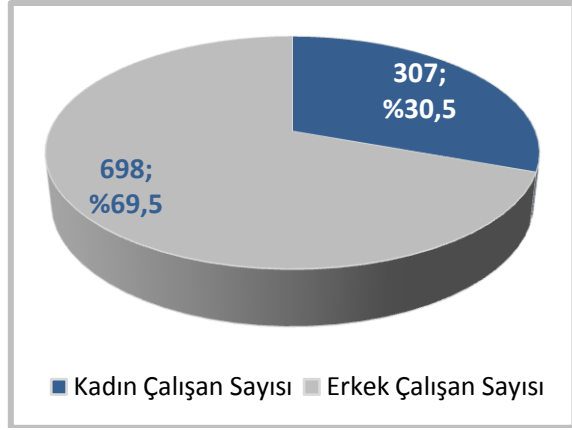
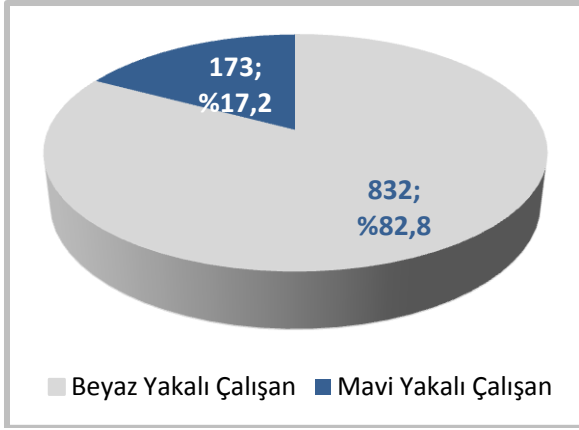
2010 Aralık ayı itibariyle Santa Farma çalışan profili aşağıdaki gibidir:

İSTİHDAM TÜRÜNE ve ÇALIŞMA SÖZLEŞMESİNE GÖRE TOPLAM İŞGÜCÜ

	Beyaz Yakalı Çalışan	Mavi Yakalı Çalışan	Toplam
Belirsiz Süreli İş Sözleşmeli Çalışan Sayısı	829	153	982
Belirli Süreli İş Sözleşmeli Çalışan Sayısı	3	20	23
Toplam Çalışan Sayısı	832	173	1005

İSTİHDAM TÜRÜNE ve CİNSİYETE GÖRE TOPLAM İŞGÜCÜ

	Beyaz Yakalı Çalışan	Mavi Yakalı Çalışan	Toplam
Kadın Çalışan Sayısı	274	33	307
Erkek Çalışan Sayısı	558	140	698
Toplam Çalışan Sayısı	832	173	1005



RAPORLAMA DÖNEMİNDE KURUMDAN AYRILAN ÇALIŞANLARIN SAYISI

Kurumdan Ayrılan Çalışanlar	Beyaz Yakalı Çalışan		Mavi Yakalı Çalışan		Toplam
	Kadın	Erkek	Kadın	Erkek	
	27	58	4	3	93
Toplam	86		7		93

Şirketimiz büyük bir aile, çalışanlarımız da bu ailenin bireyleri olarak görülmektedir. Çalışanların uzun süreli olarak şirkette görev yapıyor olmaları aidiyet duygusunu geliştirmiş, bağlılık duygusunu pekiştirmiştir.

2010 yılı **ortalama çalışan kıdemi 8 yıl** olarak hesaplanmıştır. 2010 yılı çalışan **devir oranımız ise % 9**'dur. Sektör ortalamasının altında olan bu devir oranını 2011 yılında da aynı seviyede tutulması hedeflenmektedir. Her yıl yılsonu toplantısında kıdemi 10 yıldan fazla olan çalışanlara düzenlenen törenle teşekkür edilmekte ve firma için önemleri vurgulanmaktadır.

ORTALAMA KIDEM VE ÇALIŞAN DEVİR ORANLARI

Ortalama Kıdem (Yıl)	8
Çalışan Devir Oranı (%)	9

CİNSİYETE GÖRE ÇALIŞAN DEVİR ORANI

Çalışan Devir Oranı (%)	Kadın	Erkek	Toplam
	3	6	9

Fırsat Eşitliği

Santa Farma işe alma ve kariyer planlama süreçlerinde fırsat eşitliği ilkesine çok önem vermekte ve dikkat etmektedir.

İşe Alım sürecinin her aşamasında adaylara geri bildirim vermeye özellikle dikkat edilmekte başvuruyu yapan her aday süreç hakkında bilgilendirilmektedir.

Yıl içinde toplam çalışılan pozisyon, başvuru sayıları, görüşme yapılan adayların istatistikleri, görüşme aşamaları, pozisyon kapanışı gibi tüm süreçler ölçülerek raporlanmaktadır. Böylelikle geliştirilmesi gereken noktalar tanımlanarak, gerekli önlemler alınmaktadır.

Santa Farma çalışanı olmaya aday olan herkes, internet ve diğer iletişim kanalları aracılığı ile pozisyon ilanına veya olası pozisyonlar için genel başvuru ilanımıza başvuru yapabilmektedirler. Pozisyonlar, internet portalından ve Santa Farma web sayfası üzerinden duyurulmaktadır. Başvurular açık pozisyon için gerekli kriterlere göre değerlendirilmekte ve adaylar bu doğrultuda görüşmelere çağrılmaktadır. Görüşme sırasında adaylar, objektif kriterlere göre değerlendirilmekte olup puanlama yöntemiyle işe ve organizasyonel yapıya en uygun aday tercih edilmektedir.

2010 yılı içinde şirketimiz pozisyon başına almış olduğu 3.217 başvuru ortalaması ve toplam 41.822 başvuru ile tercih edilen bir firma olduğunu göstermektedir.

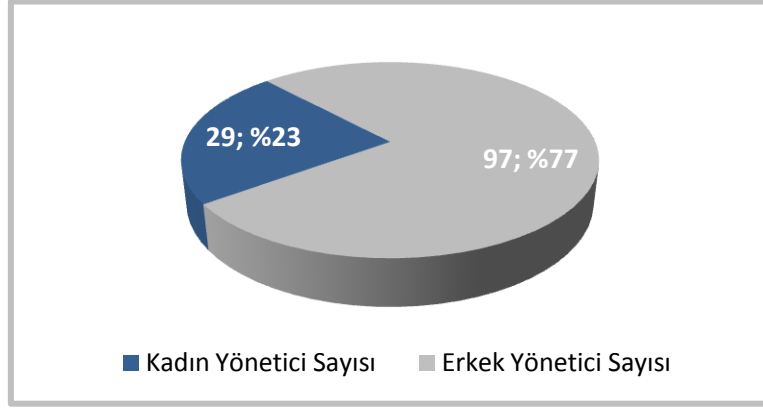
Santa Farma, başarının ödüllendirilmesini gerek çalışan motivasyonu gerekse şirketin sürdürülebilirliği açısından gerekli görmekte ve uygulamaktadır. Çalışanlarımızın başarılarının ödüllendirilmesi ile ilgili olarak geliştirmeye yönelik tasarlanmış yetkinlik temelli **Performans Değerlendirme Sistemi** kullanılmaktadır. Performans değerlendirmesi yılda bir kez yapılmaktadır. Bu değerlendirme sonucunda kişilerin gelişim planları çıkarılmakta ve şirket genelinde alınacak eğitimlere karar verilmektedir.

2011 yılı itibarıyla Pazarlama ve Satış bölümünde başlayacak bir pilot çalışma kapsamında hedef ve yetkinlik temelli performans değerlendirme sisteminin altyapısının kurulmasına başlanmıştır. 2012 yılında bu sistemin uygulamaya alınması hedeflenmektedir.

Şirket genelinde yürütülen **Kariyer Planlama Sistemi** çerçevesinde her kariyer noktasının pozisyon gereklilikleri belirlenmiştir. Bu gerekliliklere göre atamalar ve terfiler objektif değerlendirmeler sonucu yapılmaktadır. Herhangi bir ayrımcılığa maruz kalmadan, performans değerlendirme sonuçlarına ve pozisyon gerekliliklerine göre şirketin ihtiyacı olduğu takdirde tüm çalışanlarımız terfi alma hakkına sahiptir.

“Santa Farma’da işe alınma, atanma ve terfi için aday olan herkes objektif kriterler dahilinde değerlendirilir. Santa Farma çalışanı olmak için veya Santa Farma’da kariyer basamaklarını tırmanmak için gerekli beceri ve deneyime sahip herkese eşit hak sahibidir.”

Santa Farma’nın fırsat eşitliği politikası doğrultusunda yöneticilerin cinsiyete göre dökümü aşağıda sunulmuştur:



Tüm bu sistemlerin tanımlanmış olan standartlar çerçevesinde uygulanabilmesi ve yoruma açık bir nokta kalmaması amacıyla farklı süreçler için yönetmelikler hazırlanmış olup (işe alım, eğitim, performans değerlendirme, kariyer planlama) çalışmalar bu yönetmelikler izlenerek gerçekleştirilmektedir. Bu yönetmelikler tüm şirket yöneticileri ile paylaşılmakta ve yöneticiler süreçlerle ilgili bilgilendirilmektedirler. Hazırlanan yıllık raporlar (performans değerlendirme raporu, kariyer planlama raporu, eğitim raporu, işe alım raporu) üst yönetimin bilgisine sunulmaktadır.

Mesleki Eğitim

Kurulduğu tarihten itibaren çalışanlarını daima ön planda tutmuş olan ve bu yaklaşımını oluşturduğu değerleriyle destekleyen şirketimizde, çalışanlarımızın kişisel ve mesleki gelişimlerini destekleyen ve motivasyonlarını arttırarak kurum gelişimini sağlayan bir eğitim sistemi oluşturmuştur.

Yeni başlayan çalışanlarımız oryantasyon eğitimi ile kurum, organizasyonun yapısı, bölümlerin fonksiyonları ve İnsan Kaynakları uygulamaları ile ilgili bilgi sahibi olmaktadır.

2009 yılında tüm çalışanlarımıza (fabrika, merkez ofis, saha) ortak dil oluşturmak amacıyla **İletişim Eğitimi** verilmiş olup bu eğitim 2009 yılından itibaren, yeni başlayan tüm çalışanlarımızın katılımları ile her yıl gerçekleştirilmektedir.

Eğitimlerimiz, organizasyonel gereksinimler, gelişme planları ve fonksiyonel ihtiyaçlar doğrultusunda planlanmaktadır. Eğitimlerle ilgili katılımcılardan mutlaka geri bildirimler alınmakta, katılımcı memnuniyeti ölçülmekte ve raporlanmaktadır. 2009 ve 2010 yılında verilen eğitimler ve kişi başı eğitim saat hesaplamaları aşağıdaki tabloda gösterilmektedir:

ÇALIŞAN BAŞINA DÜŞEN ORTALAMA EĞİTİM SAATLERİ

YIL	EĞİTİMLER	TOPLAM KATILIMCI SAYISI	EĞİTİM SÜRESİ (SAAT)	KATILIMCI SAYISI x EĞİTİM SÜRESİ (SAAT)	ÇALIŞAN BAŞINA DÜŞEN EĞİTİM SÜRESİ (SAAT)
2009	MEDİKAL	71	56	3.976	3,70
	ÜRÜN	71	16	1.136	1,06
	FARMAKOLOJİ	71	5	355	0,33
	FARMAKOVİJİLANS	71	1	71	0,07
	İLETİŞİM	682	8	5.456	5,08
	YETKİNLİK BAZLI MÜLAKAT TEKNİKLERİ	73	16	1.168	1,09
	SUNUŞ TEKNİKLERİ	12	16	192	0,18
	EXCEL 2007	1	8	8	0,01
	POWER POINT	1	8	8	0,01
	YENİLİKÇİ ÜRÜN YÖNETİCİLİĞİ	18	24	432	0,40
	FABRİKA TEKNİK EĞİTİMLERİ	328	0,04	2.889	2,69
	TOPLAM	1.399	158	15.691	14,60
2010	İLETİŞİM	203	8	1.624	1,60
	SATIŞ TEKNİKLERİ	550	16	8.800	8,64
	TEMEL YÖNETİM BECERİLERİ	86	16	1.376	1,35
	İLERİ YÖNETİM BECERİLERİ	28	16	448	0,44
	SAP ABAP	1	120	120	0,12
	FABRİKA TEKNİK EĞİTİMLERİ	227	0,04	2.877	2,83
	TOPLAM	1.095	176	15.245	14,98

YÖNETİM BECERİLERİ EĞİTİMLERİ



SATIŞ TEKNİKLERİ EĞİTİMLERİ**İLETİŞİM EĞİTİMLERİ**

İş Sağlığı ve İş Güvenliği

Santa Farma fabrikaları **Güncel İyi Üretim Uygulamaları (cGMP)** ve **Güncel İyi Laboratuvar Uygulamaları (cGLP)** kuralları kapsamında düzenlenmiştir. Üretim tesislerimizde iş sağlığı ve güvenliği faaliyetlerine uygun olarak çalışmalar yapılmakta olup aşağıda yer alan tabloda bu çalışmalarla ilgili özet bilgi verilmektedir:

İŞ SAĞLIĞI ve İŞ GÜVENLİĞİ FAALİYETLERİ

İş Sağlığı ve Güvenliği Kurulu	Kurul, İş Sağlığı ve Güvenliği Kurulları Hakkında Yönetmelik doğrultusunda, 29.08.2007 tarihinden itibaren düzenli olarak her ay toplanmaktadır. Kurulda, işveren vekili, işveren yardımcısı, iş sağlığı ve güvenliği uzmanı, işyeri hekimi, formen, işçi temsilcisi ve sağlık ve güvenlik işçi temsilcisi bulunmaktadır. Toplantılarda Risk analizi ve İş Güvenliği planları ile ilgili çalışmalar yapılmaktadır.
Ortam Ölçümleri	Çalışma ortamından kaynaklanan tehlikelerin ölçülüp, analiz edilmesi ve gerekli tedbirlerin alınabilmesi için gürültü, toz ve aydınlatma ölçümleri yapılmakta ve periyodik olarak tekrarlanmaktadır. 2010 yılında işyerimizde yapılan toz ölçümünde kişisel toplam solunabilir toz yoğunlaşmasının ILO'nun inert tozlar için belirlediği 5 mg/m3' lük sınır değeri aşmadığı belirlenmiştir.
Çalışanların Eğitimleri	İş Sağlığı ve Güvenliği Temel Eğitimi, Yangın Güvenliği ve Kişisel Koruyucu Donanımlar konularında tüm çalışanlara periyodik olarak eğitimler verilmektedir. Ayrıca yapılan işe özel olarak, Makine ve Ekipmanlarla Güvenli Çalışma, Laboratuvar Güvenliği, Yüksekte Çalışma, Tehlike Bildirimi, Elektrik Güvenliği, Kaynak ve Kesme işlerinde iş güvenliği konularında eğitimler düzenlenmektedir. 2010 yılında ortalama 1000 saat iş güvenliği eğitimleri verilmiştir.
Periyodik Teknik Muayeneler	Fabrikada bulunan forklift, kaldırma araçları, kompresör ve basınçlı tanklara İş Sağlığı ve Güvenliği Tüzüğünde belirtilen aralıklarla, akredite muayene kuruluşları tarafından periyodik teknik muayeneler yaptırılmaktadır. Ayrıca topraklama ve paratoner kontrolleri de aynı yönetmelik kapsamında yetkili elektrik mühendisi tarafından yapılmaktadır. Mevzuatta belirtilen aralıklarla Periyodik teknik muayeneler yapılmıştır.
Risk Analizi	Fabrikanın tüm bölümlerinde risk analizi çalışması yapılmış ve ilgili birim yöneticileriyle birlikte gözden geçirilerek değerlendirilmiştir. Risk analizleri, yılda bir defa gözden geçirilmekte, gerekli görüldüğünde, yeni riskler tespit edildiğinde revize edilmektedir.
KKD (Kişisel Koruyucu Donanımlar)	Risk analizinde tespit edilen tehlikelerin tamamen ortadan kaldırılamadığı durumlarda, etkilerini en aza indirebilmek için bölümlerde kullanılması gerekli Kişisel Koruyucu Donanımlar temin edilmiş ve eğitimleri verilmiştir. Ayrıca donanımların düzenli olarak denetlemesi yapılmaktadır. 2010 yılında çalışanların kulak koruyucu kullanımını yaygınlaştırmak için çalışmalar yürütülmüş ve tek kullanımlık kulak koruyucular kullanılmaya başlanmıştır.
Sağlık Hizmetleri	Fabrikada, çalışma süresi boyunca revir açık bulundurulmakta, kısmi zamanlı işyeri Hekimi ve tam zamanlı bir Sağlık Memuru görev yapmaktadır. Fabrika genelinde, 20 tane ilkyardım belgesi olan çalışan ve 10 adet ilkyardım çantası bulunmaktadır.
Periyodik Tıbbi Muayeneler	Tüm çalışanlara, yılda bir defa tüberküloz taraması yapılmaktadır. Üretimde çalışanlar için; gaita kültürü, burun kültürü, boğaz kültürü yılda bir defa, gaita mikroskopisi 6 ayda bir yaptırılmaktadır. Optik bölümünde çalışanlara, 6 ayda bir uzman göz hekimi muayenesi yaptırılır. Steril sahada çalışanlara, 3 ayda bir cildiye muayenesi yaptırılır.
İlkyardım Eğitimi	İlkyardım belgesi olan çalışana yılda bir defa ilkyardım hatırlatma eğitimleri verilmektedir. 2010 yılı içinde akredite kuruluşlardan İlkyardım eğitimi almış sertifikalı çalışanlarımızdan 7 kişiye 8 saat İlkyardım Bilgi Güncelleme (toplam 56 saat), 13 kişiye de 4 saat hatırlatma eğitimi verilmiştir.

Çevrenin Korunması

Santa Farma Çevre Yönetim Sistemleri

Santa Farma tüm faaliyetlerini **T.C. Sağlık Bakanlığı yasa ve yönetmelikleri, GMP (İyi Üretim Uygulamaları) standartları** ve **2872 sayılı Çevre Kanunu** ile ilgili tüm yasa ve yönetmeliklere uyumlu şekilde gerçekleştirmektedir.

Şirketimiz, söz konusu yasa ve yönetmelikler kapsamında 2010 raporlama döneminde çevre konusunda herhangi bir ceza almadığı gibi çevre ile ilgili yargıya akseden bir olayımız da olmamıştır. Çevreye verdiğimiz değeri atık yönetimi, atık su yönetimi, emisyon, koku, gürültü yönetimi ve kimyasallar yönetiminde kullandığımız sistemlerimizle göstermekteyiz.

Atık Yönetimi: Tüm atıklarımız kendi içinde sınıflandırma yapıldıktan sonra yeniden değerlendirilmek üzere ilgili firmalara gönderilmektedir. Tehlikeli atıklar bertaraf edilmek üzere lisanslı bertaraf tesisine aktarılmaktadır. “**Atığın kaynağında azaltılması**” görüşünden hareket ederek atık yönetimi konusundaki ana hedefimizi önümüzdeki dönemlerde atıklarımızın kademeli olarak azaltılması şeklinde belirlemiş bulunmaktayız.

Atık Su Yönetimi: Biyolojik atık su arıtma tesisimizi günlük olarak kontrol etmekteyiz. Atık sularımızın kanal deşarjı İstanbul Su Kanalizasyon İdaresi (İSKİ) deşarj standartlarına uygun olarak gerçekleştirilmektedir.

Emisyon, Koku, Gürültü Yönetimi: Bacalarımızın emisyon ölçümleri rutin olarak yaptırılmaktadır. Koku ile ilgili yaptırdığımız ölçümler doğrultusunda iyileştirmeye yönelik çalışmalar gerçekleştirmekteyiz. 2009 yılında aldığımız gürültü azaltıcı önlemler sonucu fabrika içi gürültü oranımızı % 89 oranında (10 dB kadar düşüş yaşanmıştır) azaltmış bulunmaktayız.

Kimyasallar Yönetimi: Kimyasallar yönetimi ile ilgili yaptığımız çalışmalarla personelimizi kullandığı kimyasallar hakkında bilgilendirmekteyiz. Kimyasallarla çalışan tüm personelimiz olası kimyasal döküntü durumunda alacakları önlemlerle ilgili olarak eğitilmiştir. Çevre ve İş Güvenliği açısından tüm kimyasallarımız için personeli bilgilendirici kartlarımız bulunmaktadır.

Tüm bu çalışmalarımıza ek olarak sürdürülebilir kalkınmayı desteklemek adına paydaşlarımıza yönelik aşağıdaki faaliyetleri gerçekleştirmekteyiz:

- Üniversite sanayi işbirliklerini desteklemekte, ilaç sektörü ve çevre konusunda üniversite öğrencileri eğitmektedir. Bu anlamda 2010 yılında toplam 80 saat sektörel bilgilendirme yapılmıştır.

- Türkiye İlaç Sanayicileri Derneği bünyesinde oluşturulan Sağlık, Çevre ve Emniyet biriminde aktif rollerde görev alınmıştır.
- T.C. Çevre ve Orman Bakanlığı tarafından hazırlanan yönetmeliklere görüş oluşturularak yönlendirmeler yapılmıştır. Sempozyum eğitim vs. organizasyonlara katılım sağlanmıştır.
- Yurt içi ve yurt dışı mevzuatlar devamlı izlenmektedir.

Çevre Yatırımları

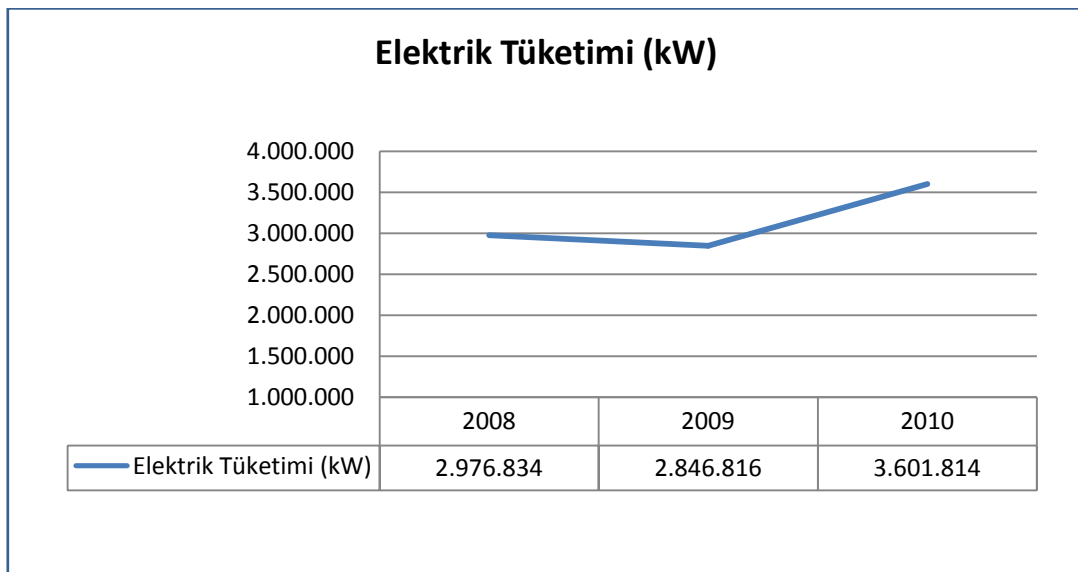
2010 raporlama döneminde Santa Farma tarafından çevreyi koruma amacıyla yapılan yatırımlar aşağıda sunulmuştur. Bunun yanı sıra 2009 yılında gürültü ile ilgili proje çalışmaları yapılmış ve gürültü izolasyonu için 700.000 TL yatırım yapılmıştır. Santa Farma üretim tesisinin tüm dış yüzeyi gürültü önleyici malzemeler ile kaplanmıştır.

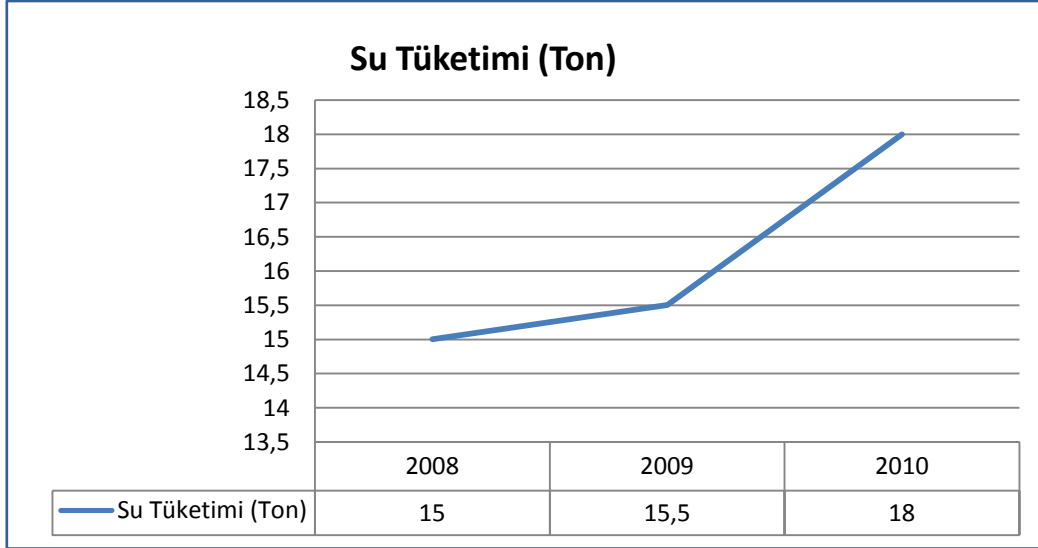
Santa Farma tarafından **2010 yılında Çevre Yönetim Sistemleri için 122.600 TL** tutarında harcama yapılmıştır.

“Santa Farma tesislerinde oluşan atıkların geri kazanımı sonucunda ise 21.430 TL kazanç sağlanmıştır.”

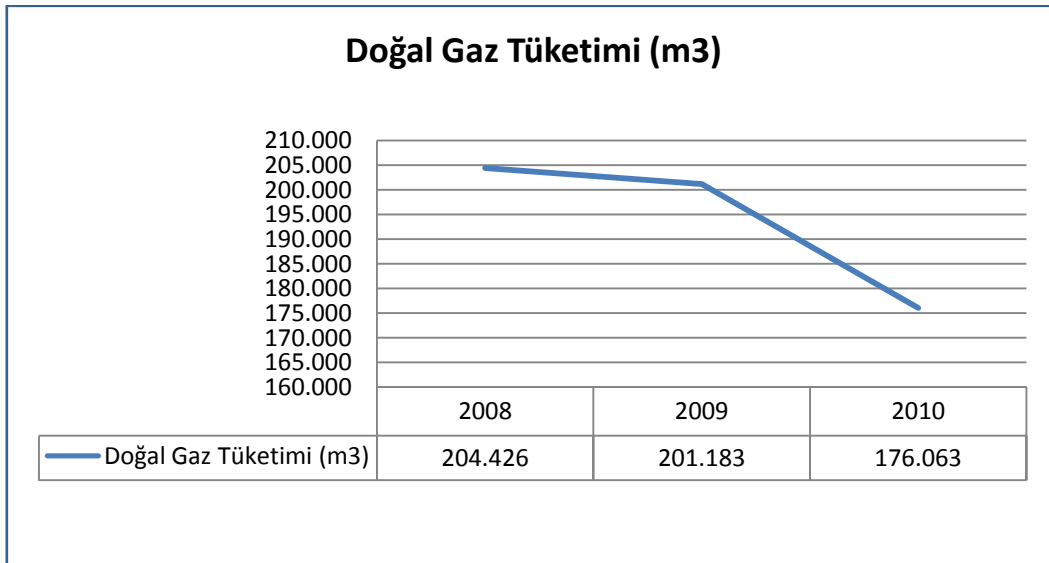
Kaynak Tüketimi

2009 yılında yaşanan ekonomik krizin ardından 2010 yılında üretimin artması kaynak tüketimini etkilemiştir. 2010 yılındaki üretim artışı sebebiyle Santa Farma tesislerinde elektrik ve su tüketiminde ani artış gerçekleşmiştir.





Santa Farma ofis ve tesislerinde ısıtma amaçlı doğalgaz enerjisi kullanılmaktadır. 2010 yılında hava koşullarının önceki yıllara oranla yumuşak olması doğalgaz tüketiminin düşmesine yol açmıştır. Küresel iklim değişikliği Santa Farma enerji tüketimini doğrudan etkilemiştir.



Emisyon ve Atıklar

2010 raporlama dönemindeki Santa Farma faaliyetlerinde kullanılan yakıt miktarı temel alınarak hesaplanmış sera gazı emisyon değerleri aşağıda sunulmuştur.

CO ²	: 338 ton/yıl
N ² O kontrolsüz	: 6,2 kg/yıl
N ² O kontrollü	: 1,8 kg/yıl
SO ²	: 1,7 kg/yıl
CH ⁴	: 6,5 kg/yıl

Santa Farma tesislerinden havaya salınan diğer önemli gazların kütesel debileri, S.K.H.K.K.Y. EK-2 gereğince belirtilen sınır değerleri aşmamakta olup, yönetmelikte istenilen şartlar sağlanmıştır. Aşağıdaki tabloda salınan gazların değerleri verilmiştir.

ATIK GAZ SALINIM DEĞERLERİ

Kirletici Cinsi	Toplam Emisyonlar (kg/saat)	Sınır Değerler (kg/saat)
Toz	0,008	10
CO	0,007	500
SO ₂	0,000	60
NO ₂	0,023	40

Ayrıca soğutma sistemlerinin Chiller gruplarında kullandığımız soğutucu gazlar R22 yerine R407 ozona zarar vermeyen gazlar ile değiştirilmektedir.

Bölge müdürlüklerindeki çalışanlarımızla iletişimimizi arttırmak amacıyla tüm bölge müdürlükleri ve merkez ofisimiz arasında 2009 yılında video konferans sistemi kurulmuştur. Önemli bir altyapı yatırımı gerektiren bu sistem 2 yıldır verimli bir biçimde kullanılmaktadır. Böylece seyahatlerden doğacak maliyetler önlendiği gibi, **daha az taşıt kullanılarak sera gazı salınımı azaltılmıştır.**

Santa Farma tesislerinden son 3 yılda atılan atık maddelerin yıllık miktarı türüne ve bertaraf yöntemine göre aşağıda sunulmaktadır:

ATIK MADDE TÜRLERİ ve BERTARAF YÖNTEMLERİ

Atık Adı	Bertaraf Yöntemi	2008	2009	2010
Farmasötik Atık	Yakma ve Gazifikasyon	8.100 kg	10.683 kg	8.857 kg
Kontamine Atık	Yakma ve Gazifikasyon	3.560 kg	6.242 kg	5.269 kg
Atık Flüoresan Lamba	Özel İşlem	-	43 kg	62 kg
Atık Yağ	Yakma	50 kg	10 kg	20 kg
Lab. Kimyasal Atığı	Yakma	50 kg	22 kg	40 kg
Kontamine Ambalaj	Geri Kazanım	16.272 kg	23.126 kg	18.003 kg
Elektronik Atık	Geri Kazanım ve Bertaraf	-	1.240 kg	-

Kaynakların Geri Kazanımı

ÇEVKO ambalaj atıklarının ilgili yerel yönetimler, sanayi ve tüketicilerin işbirliği ile sürdürülebilir bir sistem içinde toplanarak geri kazanılması için çalışmaktadır. Santa Farma piyasaya sürdüğü ambalajlarının geri toplanması ve geri dönüşümü konusunda tüm yasal yükümlülüklerini yetkilendirilmiş kuruluş olan ÇEVKO'ya devretmiştir.

Santa Farma tarafından son 3 yılda piyasaya sürülen ambalaj atıklarının türü, miktarı ve geri toplanma yüzdesi aşağıdaki tabloda verilmektedir:

AMBALAJ ATIKLARI									
Türü	Piyasaya Sürülen Miktar (kg)			Geri Kazanım Yüzdesi			Geri Kazanım Miktar (kg)		
	2008	2009	2010	2008	2009	2010	2008	2009	2010
Plastik	9.815	13.315	12.045	%35	%36	%37	3.440	4.790	4.456
Kâğıt – Karton	1.18 ton	1.37 ton	1.56 ton	%35	%36	%37	413.140	494.290	578.680

Yolsuzlukla Mcadele

Etik Tanıtım ve Pazarlama

İnsan, çevre ve topluma karşı olan duyarlılığımız doğruğultusunda pazarlama iletişimimiz lkenin ilgili yasalarına uygun etik kurallar çerçevesinde uygulanmaktadır. Gerek kendi iç denetimimize gerek dış denetimlere açık ve şeffaf olmak şirketimizin öncelikleri arasında gelmektedir. Kendi şirket “Mısyon, Vizyon ve Değerlerimiz” doğruğultusunda pazarlama iletişimimizi devam ettirmekle beraber somut göstergeler olması açısından aşağıda belirtilen yönetmelik ve standartları takip etmekteyiz:

- 1) Sağlık Bakanlığı tanıtım ilkeleri
- 2) Araştırmacı İlaç Firmaları Derneğı (AİFD) tanıtım ilkeleri
- 3) Trkiye İlaç Sanayi Derneğı (TİSD) tanıtım ilkeleri
- 4) FCPA Kuralları (Yabancı lkelerde Yolsuzluk Kanunu: ABD kkenli firmaların ABD dışı lkelerdeki resmi görevlilere belirli trde demeler yapmalarını ya da bunun dışında değeri olan herhangi bir şey teklif etmelerini yasadışı olarak tanımlar)

Santa Farma İlerleme Hedefleri

Paydaş Katılımı

Öncelikli paydaş gruplarımızdan birine yönelik sürdürülebilirliği olan sosyal sorumluluk projesi geliştirmek ve uygulamak.

Çalışan Hakları

Hedef ve yetkinlik temelli çalışan performansı değerlendirme sisteminin altyapısını kurmak ve gelecek yıllarda bu sistemi devreye sokmak.

Çevre

Geri kazanım konusunda eğitimler vererek fabrika içinde oluşan geri kazanılabilir atıklarımızın geri kazanım miktarlarında artış sağlamak.

Belediye-Sanayi işbirliği ile ilkokullarda çevre bilincinin artırılmasına yönelik çalışmalar yapmak.

Tedarikçilerimizin çevre konusunda bilgilendirmesine yönelik kaynaklar hazırlamak ve tedarikçileri denetim sırasında bilgilendirmek.

Geleneksel Santa Farma Pikniğinde çalışanlarımıza ve ailelerine yönelik çevre ile ilgili etkinlikler düzenlemek.

Üniversite-Sanayi iş birliği ile ilaç sektöründe öğrencileri bilgilendirmek ve eğitmek.

Koku emisyonları ile ilgili çalışmalar yapmak.

Bize Ulaşın

Santa Farma İlerleme Bildirimi 2011 ile ilgili soru, görüş veya önerilerinizi raporun hazırlanmasından sorumlu İnsan Kaynakları Direktörü Sema Yetkiner'e [syetkiner@santafarma.com.tr] elektronik posta adresinden iletebilirsiniz.

Santa Farma Merkez Ofis

Okmeydanı Boruçiçeği Sok. No:16, 34382, Şişli, İstanbul

Tel: +90 (212) 220 6400

Faks: +90 (212) 222 5889

Santa Farma Üretim Tesisi

Sofalı Çesme Sok. No.72-74, 34091, P.K. 16, Edirnekapı, İstanbul

Tel: +90 (212) 534 7900 - 01

Yasal Uyarı

İlerleme Bildirimi 2011 Raporu, Santa Farma İlaç Sanayi A.Ş. tarafından 26.5.2010 tarihinde imzalanmış olan Birleşmiş Milletler Küresel İlkeler Sözleşmesi kapsamında hazırlanmıştır. Bu rapor sadece paydaşlarımızı bilgilendirme amacıyla yazılmış olup, herhangi bir yatırım kararı için temel oluşturamaz.

Raporda yer alan tüm bilgi ve belgelerin doğruluğuna ve güvenilirliğine inanılmakta olup tüm veriler iyi niyetle açıklanmıştır. Bununla birlikte, Santa Farma İlaç Sanayi A.Ş. bu verilere ilişkin olarak herhangi bir taahhütte bulunmamaktadır.

Santa Farma İlaç Sanayi A.Ş. veya onun yönetim kurulu üyeleri, çalışanları veya danışmanları bu rapor kapsamında iletilen herhangi bir bilgi neticesinde bir kişinin veya şirketin doğrudan veya dolaylı olarak uğrayacağı kayıp ve zarardan sorumlu tutulamaz.

Bu rapor ALP Sürdürülebilirlik Yönetim Danışmanlığı desteği ile hazırlanmıştır

www.alpsurdurulebilirlik.com

www.alpsustainability.com