



celebrando nuestro progreso

Informe
Anual
2010

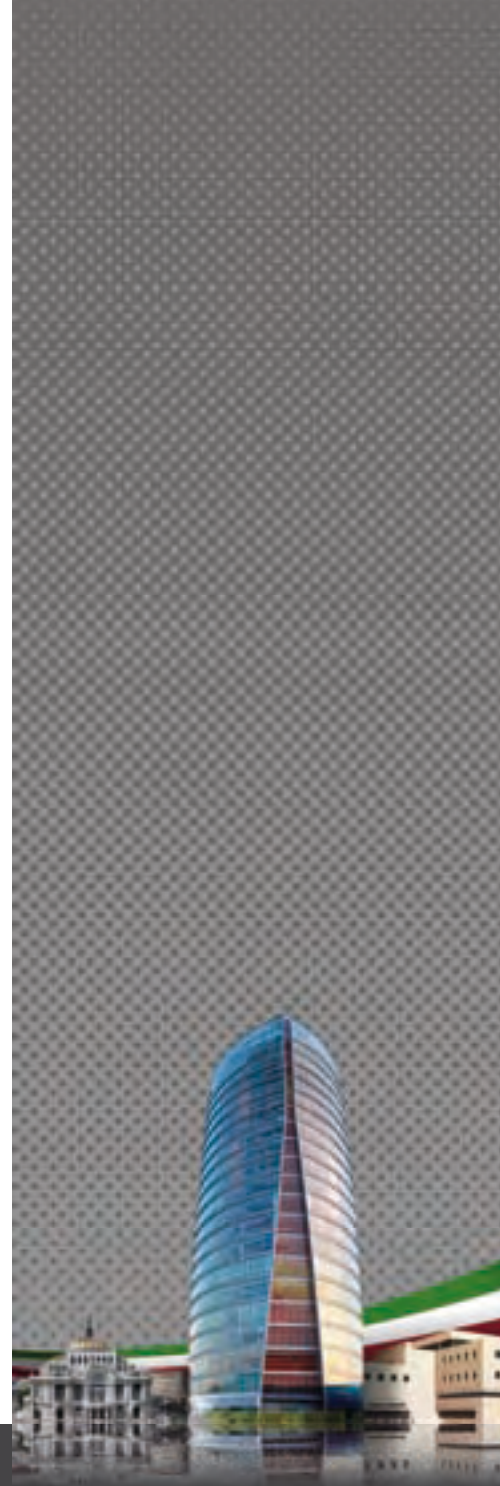
 **GIA**



Infor
me
Annual
2010

índice

3	Carta del Director General
4	Carta del Director General de Operaciones
8	Arquitectura
14	Ingeniería
20	Interiores
26	Edificación
32	Construcción Pesada
38	Desarrollo de Infraestructura
42	Desarrollo Inmobiliario
48	Responsabilidad Social
58	Finanzas



celebrando nuestro progreso

celebrando nuestro progreso

Hipólito Gerard Rivero

Director General

“EN 2010, CELEBRAMOS QUE
A PESAR DE TODOS LOS
OBSTÁCULOS, EL PROYECTO
DE CONSTRUIR UNA GRAN GIA
INMERSA EN UN GRAN PAÍS SIGUE
VIVO. Y QUÉ MEJOR MANERA DE
CELEBRAR NUESTRO PROGRESO
QUE CONTINUAR TRABAJANDO
CON PERSEVERANCIA Y
DEDICACIÓN PARA HACERLO
REALIDAD”.



Carta del Director General

2010 fue un año muy especial para los mexicanos, celebramos doscientos años de libertad y soberanía además del centenario de la Revolución que transformó el sistema político y social de nuestro país. Acon-

tecimientos tan importantes merecen ser reconocidos ya que representan la punta de lanza para el desarrollo de nuestra nación.

Sin duda, el progreso de un país no puede concebirse sin la evolución de la industria de la construcción y viceversa. Por ello, no podemos olvidar el legado que nos dejaron grandes empresarios, ingenieros y arquitectos que gracias a su visión, transformaron a México construyendo más edificios, viviendas, hospitales, centros

comerciales y muy importantemente, vinculando comunidades a través de vialidades, puentes y carreteras; construyendo infraestructura de control hidráulico y generación de energía eléctrica.

Ahora, corresponde a las nuevas generaciones vencer los retos presentes para escribir las nuevas páginas de la historia de nuestro país y precisamente eso estamos haciendo en GIA.

Los resultados en el 2010 han sido extraordinarios, cuadruplicamos el backlog, y nuestras ventas tuvieron un incremento del 57% comparado con el año anterior, excediendo los 1,500 millones de pesos.

Participamos activamente en más de 60 proyectos en-

tre los que destacan el Hospital Regional de Alta Especialidad de Ixtapaluca, la remodelación del Palacio de Bellas Artes, las oficinas corporativas de Microsoft, la conclusión de Torre Chiapas, y la incursión decidida de

GIA en la división de Construcción Pesada a través de la contratación del proyecto hidroeléctrico Zongolica.

Próximos a cumplir 15 años, somos una empresa que sigue madurando para ofrecerle más a este país; ejemplo de ello es la consolidación como jugador importante en el sector de desarrollo de infraestructura que nos lleva a ser hoy un punto de referencia obligado en la industria.

Por otro lado, es importante mencionar que este año exponenciamos nuestro compromiso con la sociedad, por lo que dimos un paso decisivo

adhiriéndonos a la iniciativa de la Organización de las Naciones Unidas (Pacto Mundial) y consiguiendo el distintivo como Empresa Socialmente Responsable otorgado por CEMEFI.

Los resultados de este año son tan sólo los cimientos que nos darán proyectos de gran magnitud, con más crecimiento, con más retos que nos harán ser cada vez mejores porque cada uno de nosotros continuamos trabajando fuertemente, con perseverancia y dedicación como lo hemos venido haciendo hasta ahora.



Hipólito Gerard Rivero
Director General

Jorge Iturbe Gutiérrez

Director General de Operaciones

“VEO A GIA EVOLUCIONANDO
FAVORABLEMENTE PARA
DESPUÉS VOLVER LA VISTA
ATRÁS Y, POR LO QUE HEMOS
HECHO, TENDREMOS LA
SATISFACCIÓN DE TRASCENDER.
CELEBRAREMOS NUESTRO
PROGRESO COMO PERSONAS,
COMO EMPRESA Y COMO PARTE
DE ESTE GRAN PAÍS”.

Este año nuestro país ha alcanzado dos hitos importantes y trascendentes al cumplir nuestro bicentenario como nación independiente y el centenario de una revolución que fundamentalmente marcó las bases de lo que hoy somos.

A pesar de que fue un año difícil para la industria, para GIA 2010 fue muy bueno debido a que consolidamos planes y proyectos que nos hicieron más fuertes, de cara al futuro. Los resultados obtenidos por cada una de las divisiones de negocio nos llena de satisfacción:

El trabajo realizado por GIA Arquitectura a lo largo del año demuestra que podemos con más; una vez rota la barrera de entrada a proyectos de gran magnitud, habiendo finalizado exitosamente Torre Chiapas.

GIA Interiores sigue siendo el líder indiscutible en la construcción de Interiores en México, los mejores proyectos del sector fueron realizados por esta división, acabando a tiempo y cumpliendo las expectativas de nuestros clientes.

En GIA Ingeniería mantuvimos un buen nivel de proyectos en cartera, esperamos más oportunidades para el siguiente año; la capacidad y experiencia del equipo de ingeniería es un valor de peso en las soluciones integrales que ofrecemos como Grupo.

GIA Edificación demostró una vez más su gran capacidad para resolver y afrontar grandes compromisos. La capacidad de hacer las cosas

Carta del Director General de Operaciones

bien y a tiempo nos dio proyectos como Mayorgazo 130 en Coyoacán, Ejército 223 de Jones Lang LaSalle y la construcción del Centro Penitenciario en Tenancingo en el Estado de México. Una realidad prometedora ante las oportunidades que vendrán es GIA Construcción Pesada. Esta división logró contratar su primer proyecto hidroeléctrico en Zongolica, Veracruz, en conjunto con nuestro socio Zugusa, lo que nos abre la oportunidad de entrar de lleno a contratos de servicios de ingeniería, procura y construcción de este sector, asumiendo el riesgo de la ingeniería a cambio de una buena rentabilidad.

GIA Desarrollo de Infraestructura es una realidad prometedora con fuertes expectativas de crecimiento en los próximos años. Estamos ya a la altura de los retos y oportunidades del mercado; en 2011 seguiremos participando en licitaciones de este tipo de proyectos y esperamos incrementar nuestro portafolio de inversión, quedando claro que estos negocios son estratégicos para GIA.

GIA Desarrollo Inmobiliario ha seguido los pasos del mercado, los cuales no se han acabado de recuperar después de la fuerte crisis del 2008, en este sector. Esperamos que el próximo año

sea el punto de inflexión y se presenten mejores condiciones.

Los logros obtenidos han sido el producto de mucho trabajo y talento invertido para conseguirlos. Seguiremos trabajando como hasta ahora, con el entusiasmo y compromiso mostrado por toda la gente GIA, mejorando la operación en un esquema de alta calidad y eficiencia, así lo muestran los gastos fijos que representaron tan solo un 2.5% de nuestro ingreso anual y nuestra rentabilidad.



Hemos implementado con éxito varios programas sociales y apoyos dirigidos a nuestros grupos de interés, así como al cuidado del medio ambiente.

Frente a estos logros, puedo vislumbrar en el corto plazo a Grupo GIA con un valioso portafolio de proyectos de largo plazo y con grandes proyectos en construcción. Con empleados contentos por lo que hacen y por ser parte de este gran equipo, con

socios comprometidos por nuestro valor y a clientes y proveedores satisfechos por haber confiado en nosotros.

Jorge Iturbe Gutiérrez

Director General de Operaciones

A pesar de que fue un año difícil para la industria, en GIA 2010 fue muy bueno debido a que consolidamos planes y proyectos que nos hicieron más fuertes.

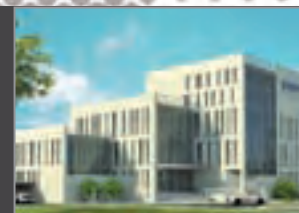
COMO MEXICANOS, SOMOS HEREDEROS
DE UNA LARGA TRADICIÓN DE
CONSTRUCTORES VISIONARIOS Y
EMPRESARIOS.

EN GIA CELEBRAMOS NUESTRO PROGRESO
RECONOCIENDO EL MARAVILLOSO
LEGADO QUE NOS DEJARON AQUELLOS
ARQUITECTOS E INGENIEROS QUE
CUMPLIERON SU SUEÑO DE TRASCENDER
A TRAVÉS DE GRANDIOSAS OBRAS
QUE PERMANECEN HASTA HOY,
COMO SILENCIOSOS TESTIGOS DE SU
ESFUERZO.





Arquitectura



En el nacimiento de México como tal, es decir, al momento de la unión del mundo mesoamericano con la cultura española, se empiezan a crear los elementos distintivos de la Arquitectura Mexicana.

Arq. Pablo Rivera

Director GIA Arquitectura

La arquitectura que hacemos en México siempre es arquitectura mexicana; sin embargo, no es un asunto de haber nacido en este país, se deben considerar otros aspectos como las expectativas culturales de la sociedad. Un ejemplo de ello es Torre Chiapas donde buscamos un diseño que fuera verdaderamente moderno y que interpretara, de forma abstracta algunos elementos de diseño que fueran no sólo mexicanos, sino distintivamente chiapanecos. El Arco Maya, los colores y grabados del cristal fueron elementos que lograron hacer de este edificio un icono para el Estado de Chiapas.

A lo largo del año, hemos enfrentado

varios retos que van desde el desarrollo de soluciones altamente eficientes a un bajo costo, hasta diseños de anteproyectos donde nuestra capacidad para lograr alianzas con firmas de alto renombre internacional nos ha permitido entrar a segmentos muy especializados dentro del mercado.

En GIA Arquitectura participamos en proyectos donde las características ambientales, los materiales regionales, el clima, incluso la forma de trabajar requieren soluciones especiales, adaptadas a nuestra forma de pensar y vivir un edificio, es decir, una arquitectura cien por ciento mexicana.

“En GIA Arquitectura nos da mucho gusto saber que nuestros clientes tienen éxito con nuestros proyectos, éstos son una razón más para celebrar juntos nuestro progreso”.



Edificio Patriotismo



Proyectos

Edificio Patriotismo

Vivienda
5,505 m2
Cliente: Marca Urbana

Edificio Saratoga

Vivienda
5,250 m2
Cliente: Marca Urbana

Simutep Ixtapaluca

Sistema Municipal de Tecnología Policial
en el Municipio de Ixtapaluca, Edo. de México
2,516 m2
Cliente: Municipio de Ixtapaluca, Edo. de México

Conjunto Hospital, Alberca y Auditorio

7,500 m2
Cliente: GIA

Estadio de Béisbol

50,000 m2
Cliente: GIA

Cárcel Federal

95,980 m2
Cliente: GIA

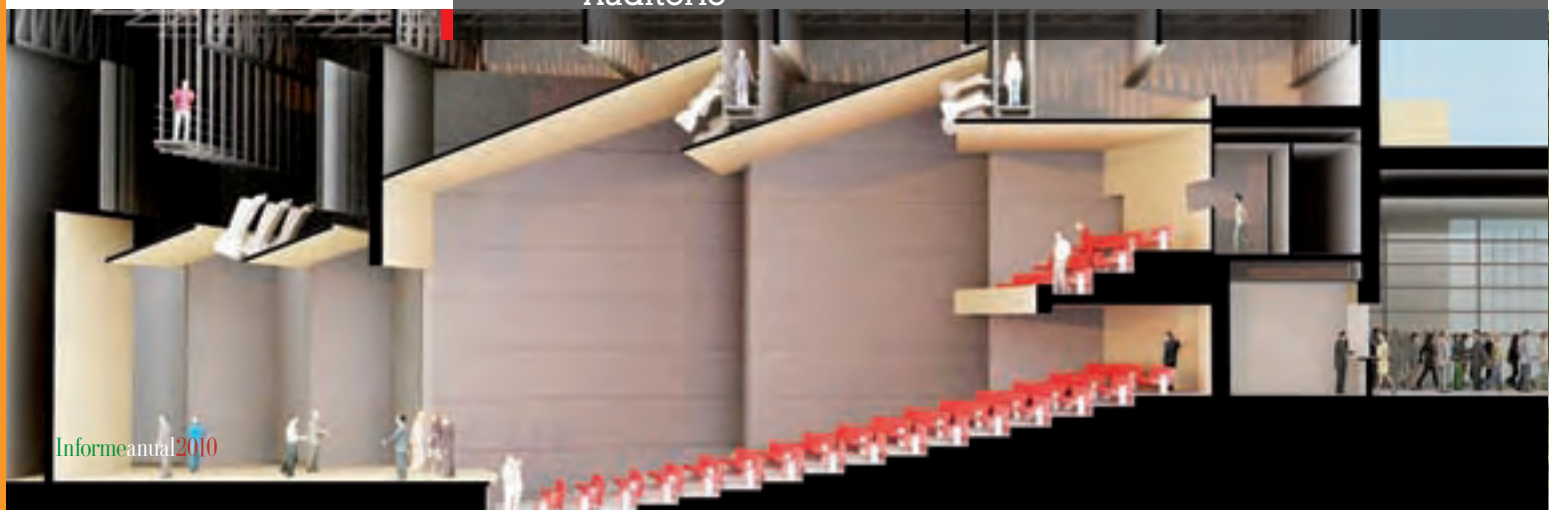




Piscina



Auditorio





Estadio de Béisbol



Hospital





Ingeniería



El Metro es probablemente, la obra civil más grande y más compleja de la Ciudad de México. Su principal característica es que está en un proceso permanente de transformación y crecimiento.

Armando Gallegos

Director GIA Ingeniería

En la segunda mitad del siglo XX, la Ciudad de México presentaba graves problemas de transporte público y congestionamiento, sobre todo en la zona centro, donde circulaban 65 de las 91 líneas de autobuses de pasajeros existentes, además de 150 mil automóviles particulares. En el año de 1967 se publica oficialmente la creación del Sistema de Transporte Colectivo para construir, operar y explotar un tren rápido con recorrido subterráneo para la Ciudad de México.

El Metro es una de las obras civiles y arquitectónicas más grandes y complejas de la Ciudad de México, por sus dimensiones, por su costo y por los beneficios que aporta a los usuarios.

GIA Ingeniería se enorgullece de participar actualmente en el proyecto de la Línea 12 del Metro con el diseño estructural de dos estaciones. La conectividad de esta línea es de sur-orienté, con un recorrido

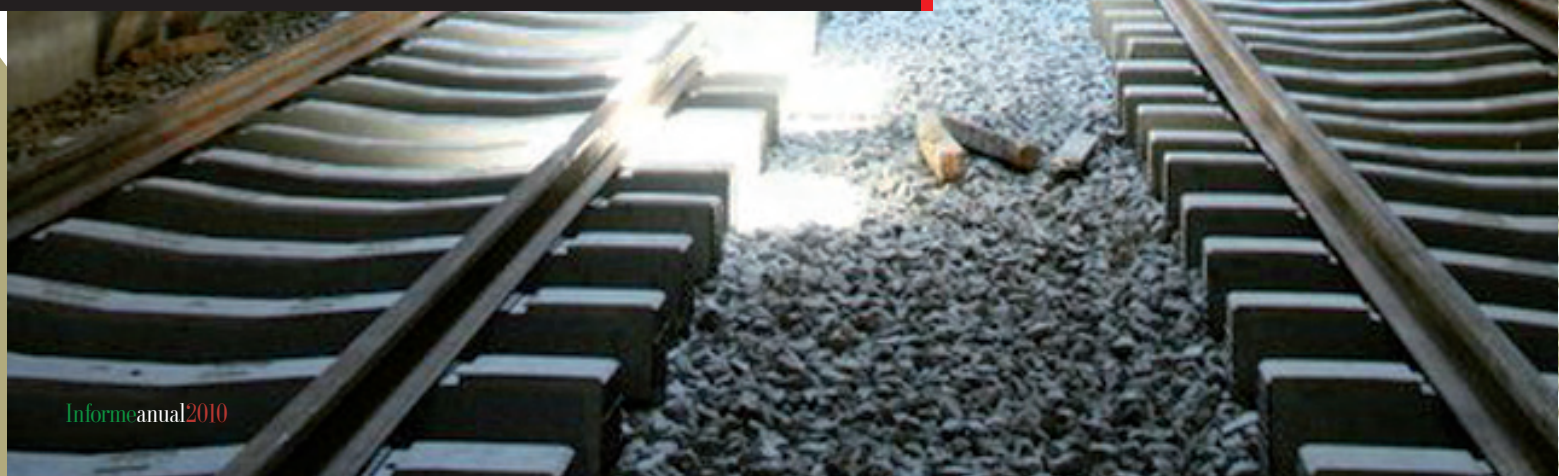
de Mixcoac a Tláhuac de 24.5 km con 20 estaciones; se proyecta para que tenga la mínima distancia en trasbordos, con trenes de rodada férrea alimentados por energía eléctrica, pilotaje automático y tracción. Así mismo, en este año contratamos las ingenierías para tres proyectos hidroeléctricos que se realizan en Ecuador para la empresa estatal Hidroequinoccio.

2010 fue un año difícil para esta división; sin embargo, tuvimos la fortuna de contar con proyectos de relevancia, que sumados a los realizados en años anteriores, reflejan nuestras ideas, dejando testimonio de lo que sabemos y podemos hacer, siempre con participación responsable y comprometida en cada uno de nuestros diseños en los que GIA Ingeniería ha participado, donde sin lugar a dudas hemos logrado aportar ingeniería de vanguardia para nuestro país.

“Tuvimos la fortuna de contar con proyectos de relevancia, que sumados a los realizados en años anteriores, reflejan nuestras ideas, dejando testimonio de lo que GIA Ingeniería sabe y puede hacer”.



L12 del metro DF



Proyectos

Estación Insurgentes Sur y Mixcoac, L12 del Metro de la Ciudad de México

20,360 m2
Cliente: ICA

Estadio FEMSA Monterrey

45,000 espectadores
Cliente: Unión Presforzadora, S.A. de C.V.

Ampliación cuerpo a Hospital Ixtapaluca

1,000 m2
Cliente: Prodiana

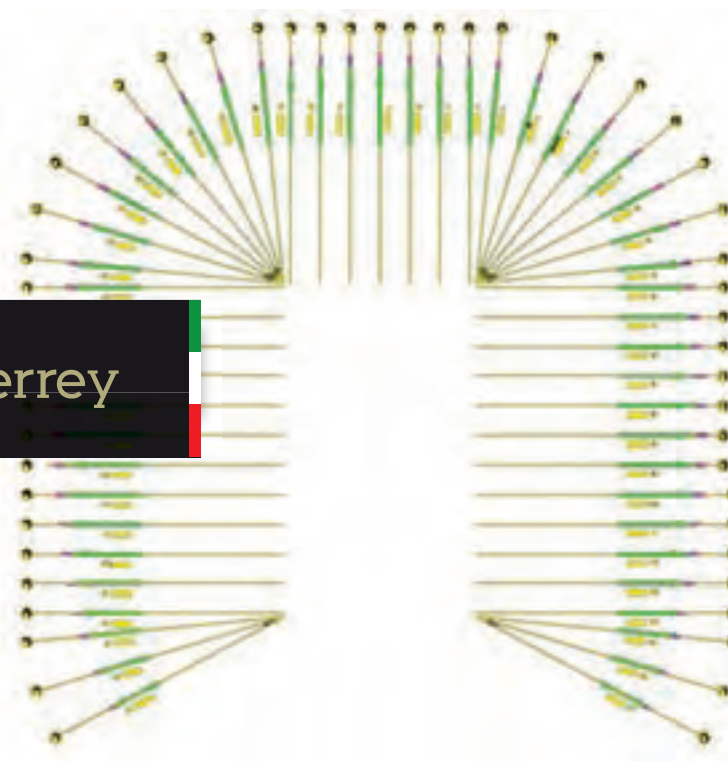
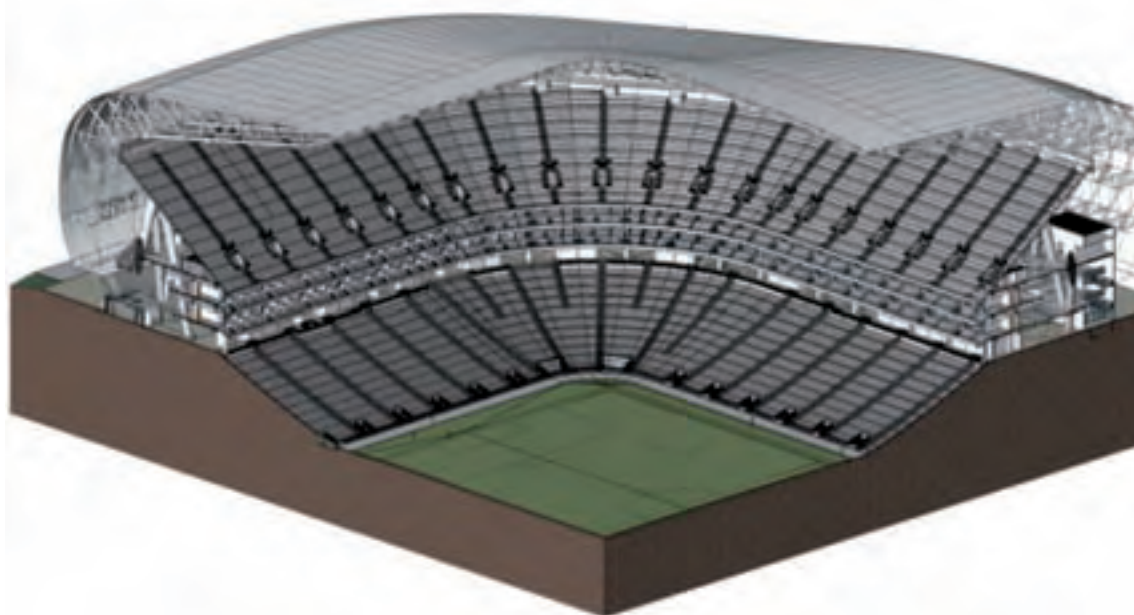
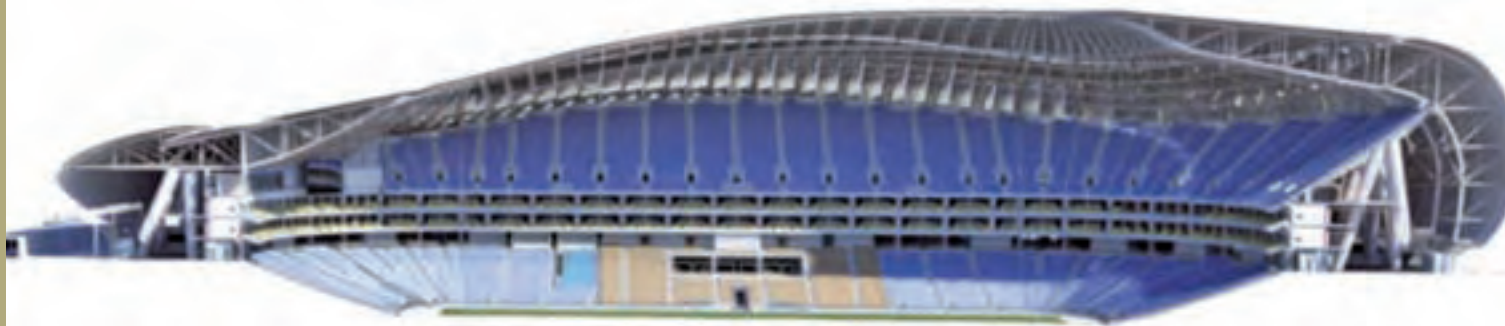
Anteproyecto ISSEMYM Toluca

24,084 m2
Cliente: GIA Desarrollo de Infraestructura

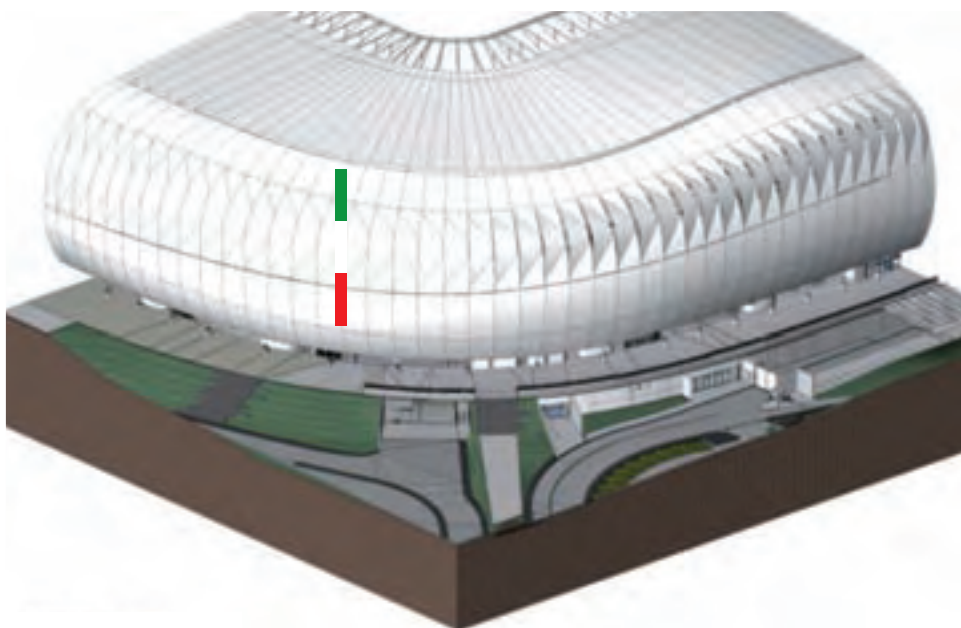
Caseta y contención Río de los Remedios

5,000 m2
Cliente: GIA Construcción Pesada



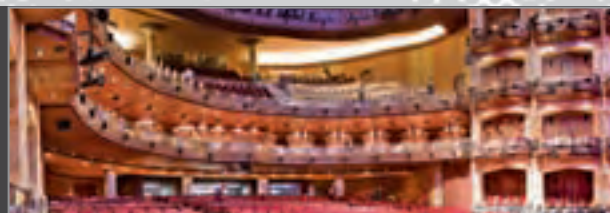
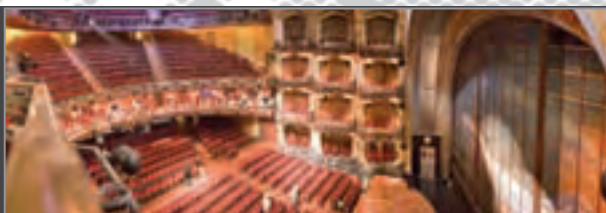


Estadio FEMSA Monterrey





Interiores



La construcción del Palacio de Bellas Artes inició en 1904 como una propuesta del arquitecto italiano Adamo Boari para crear un nuevo teatro nacional que formaría parte de los festejos por el centenario de la Independencia de México, promovido por el entonces presidente, Don Porfirio Díaz.

José Garay

Director GIA Interiores

El palacio de Bellas Artes, es la máxima casa de cultura del país, considerado el teatro lírico más relevante de México y el centro más importante dedicado a las bellas artes en todas sus manifestaciones. Fue encargado por el presidente Porfirio Díaz al final de su mandato con motivo de la celebración del Centenario de la Independencia de México.

En la actualidad, este magno recinto declarado monumento artístico por la UNESCO, estuvo sujeto a una renovación integral para conmemorar el Centenario de la Revolución. Para GIA Interiores representa un gran orgullo el haber sido asignada para coordinar la remodelación de este espacio de enorme contenido simbólico. Después de varios meses de trabajo serio y dedicado, nuestro equipo cumplió con el compro-

miso para que este majestuoso escenario fuera inaugurado por el Presidente Felipe Calderón en noviembre del 2010. Es una satisfacción el saber que de ahora en adelante, este recinto siempre tendrá algo de nosotros en su interior.

Sin duda este año ha sido muy especial ya que nuestro nombre continúa estando asociado con las empresas más exitosas e innovadoras del mundo como Microsoft, Apple, L'Oréal, entre otras. En GIA Interiores entendemos que la única manera de hacerlo es trabajando honradamente con dedicación y humildad.

Seguiremos redoblando nuestro esfuerzo y así ir colocando nuestro granito de arena para lograr la empresa y el país que todos queremos tener.

“En el año del Bicentenario, una vez más GIA Interiores ve su nombre asociado con las empresas líderes en su ramo a nivel mundial”.



Microsoft



Proyectos

Palacio de Bellas Artes

15,000 m2

Microsoft

10,000 m2

Apple

1,500 m2

L'Oréal

10,000 m2

Corporativo Monex

10,000 m2

Scappino Grupo Odem

2,000 m2

Mead Johnson

6,000 m2

Barclays Bank

1,000 m2

Interiores Torres Chiapas

55,600 m2

Jacobo Asesores

800 m2

Biopappel

6,000 m2

Tequila Cuervo

1,000 m2

Win Win

1,000 m2

HSBC Exportec

1,200 m2

Hospital Ixtapaluca

36,000 m2

Fifty Friends Acapulco

850 m2

Fifty Friend Puebla

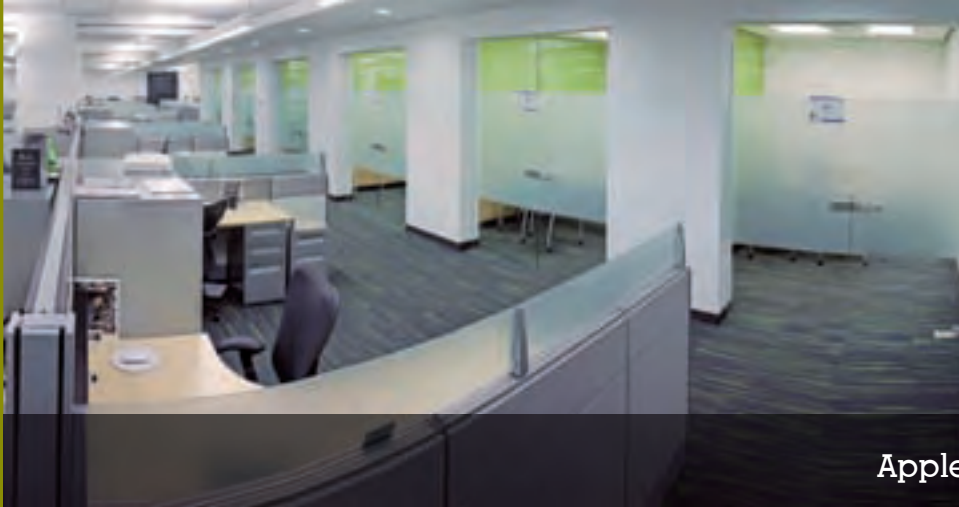
700 m2

Café Torino

800 m2

Ferragamo Masaryk

1,200 m2



Apple



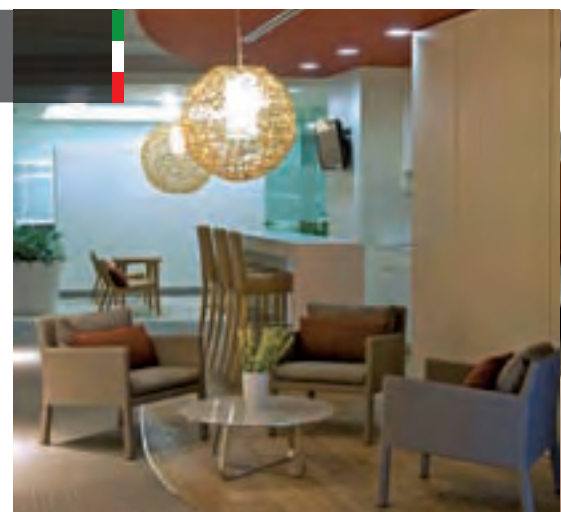
Café Torino



L'Oréal



Mead Johnson





HSBC Exportec



Monex



Salvatore Ferragamo

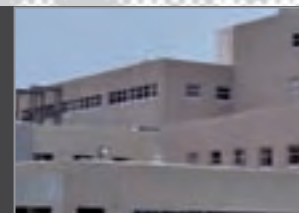


Scappino





Edificación



Las inversiones en infraestructura de salud después de 1910 han mejorado importantemente las condiciones de vida. Desde 1939 la ex Hacienda de Zoquiapan era utilizada como hospital y actualmente sigue funcionando como el Hospital Dermatológico Dr. Pedro López, donde se atienden pacientes que padecen lepra.

Enrique Medina Muguiro

Director GIA Edificación

Desde la época de la conquista hasta nuestros días, la demanda de infraestructura para el cuidado y la atención de la salud siempre ha sido muy alta, a pesar de que éste es uno de los sectores en los que más se ha invertido a lo largo de la historia mediante servicios públicos, privados y obras de beneficencia.

Este año, para nuestro cliente interno GIA Desarrollo de Infraestructura y a su vez para la Secretaría de Salud, iniciamos la construcción del Hospital Regional de Alta Especialidad de Ixtapaluca, uno de los hospitales públicos más modernos del país, tanto por su novedoso sistema

de financiamiento como por su capacidad, instalaciones y tecnología.

Así mismo, en el 2010 GIA Edificación incursionó en la construcción de Centros Penitenciarios de Readaptación Social con el inicio de un centro para 600 internos en el Estado de México.

En GIA Edificación estamos preparados para afrontar retos que esperamos cada día vayan más allá de nuestra imaginación con la certeza de que podremos resolverlos como ya es nuestra costumbre. Durante el 2011 GIA Edificación continuará destacando como una de las empresas líderes en el sector de edificación general.

“Estamos preparados para afrontar retos que esperamos cada día vayan mas allá de nuestra imaginación con la certeza de que podremos resolverlos como ya es nuestra costumbre”.



Torre Chiapas



Hospital Regional de Alta Especialidad de Ixtapaluca

Capacidad: 246 camas

37,135 m²

Cliente: Unión de Empresas de Ixtapaluca, unión formada por grupo GIA y Assignia.

Casa Malinalco

6,900 m²

Cliente: Hermanas del Buen Samaritano, institución de Asistencia Privada

Ejército 223

28,673 m² en su primera etapa

Cliente: Jones Lang LaSalle Investment

Mayorazgo 130 (subestructura de Torre y Clínica)

57,109 m²

Cliente: Prudential Real State Investors y Grupo Ideurban

Torre Chiapas

55,600 m²

Cliente: Gobierno del Estado de Chiapas

Centro Penitenciario de Readaptación Social de Tenancingo, Estado de México

Capacidad: 600 internos

21,500 m²

Cliente: Secretaría de Obras Públicas del Estado de México.

Sistema Municipal de Tecnología Policial (SMTP), en Ixtapaluca Estado de México.

2,516 m²

Cliente: Dirección General de Obras Públicas del Municipio de Ixtapaluca





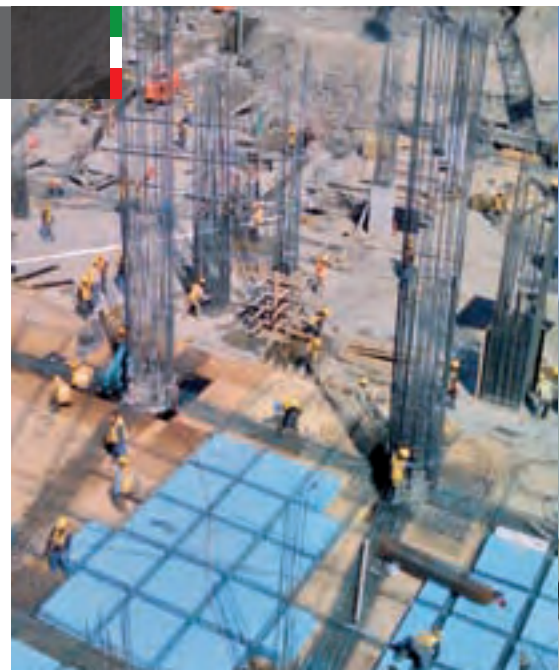
Hospital Regional de Alta Especialidad de Ixtapaluca



Casa Malinalco



Ejército 223





Mayorazgo 130



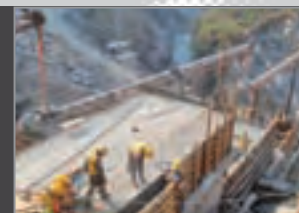
Centro Penitenciario Tenancingo



Sistema Municipal de Tecnología Policial (SMTP), en Ixtapaluca Estado de México



Construcción Pesada



Las grandes soluciones del drenaje de la Ciudad de México han representado un reto para la ingeniería mexicana, como la construcción del Tajo de Nochistongo durante la época colonial y el Gran Canal del Desagüe construido durante el Porfiriato.

César Iza

Director de GIA Construcción Pesada

Construcción Pesada en el Grupo inició en 2010 dando seguimiento a la obra de movimiento de tierras para la empresa Tamsa en el Puerto de Veracruz, obra que contribuye a la ampliación de su planta y en la que obtuvimos diversas ampliaciones durante el año.

Dimos apoyo a la empresa Technoproject para la ejecución de las ingenierías de tres proyectos hidroeléctricos en la cuenca del Río Guayllabamba en Ecuador para la empresa estatal Hidroequinoccio.

Ejecutamos para la Comisión Nacional del Agua trabajos de emergencia que incluyeron la rehabilitación de compuertas y la ampliación de la capacidad de la obra de toma de la confluencia del Río de los Remedios y el Gran Canal de Desagüe de la Cd. De México, estos trabajos los realizamos en conjunto con nuestro socio Zugusa.

Para el desarrollador Comexhidro y también asociados con Zugusa, contratamos e iniciamos los trabajos de la obra de toma y un tramo de túnel de conducción de 1,350 metros y sección de 10 m² del Proyecto Hidroeléctrico Zongolica en el Estado de Veracruz.

Con el mismo cliente y el mismo socio, iniciamos los trabajos del portal del túnel de conducción de 300 metros lineales para el Proyecto Hidroeléctrico Cerro de Oro, cercano a la ciudad de Tuxtepec en el Estado de Oaxaca; recibimos también la adjudicación para la construcción de la obra civil de la casa de máquinas del mismo proyecto.

Construcción Pesada es una realidad en GIA, lo cual nos compromete y motiva de cara al futuro.

"El futuro de GIA Construcción Pesada es promisorio y mantendremos el esfuerzo para incrementar nuestra presencia en el mercado y tener una participación cada día más activa en la construcción pesada de México."



Presa y túnel de conducción del PH Veracruz



Plataformas TAMSA

Cliente: Tenaris TAMSA

Ubicación: Veracruz, Ver.

Descripción: Construcción de diversas plataformas para la ampliación de la planta de fabricación de tubería, incluye retiro de material incompetente y formación de capas de material graduado; construcción de vialidades.

Río de los Remedios

Cliente: Comisión Nacional del Agua

Ubicación: Ecatepec, Estado de México

Descripción: Refuerzo de la estructura de concreto; ampliación y reparación de las compuertas de control existentes en la confluencia del Río de los Remedios y el Gran Canal del Desagüe de la ciudad de México.

Proyecto Hidroeléctrico en Zongolica, Veracruz

Cliente: Electricidad del Golfo, S. de R.L. de C.V.

Ubicación: Zongolica, Ver.

Descripción: Construcción de la obra de toma, cortina y obras del vertedor de demasías de concreto hidráulico.

Este proyecto incluye la perforación de 1,350 metros lineales de túnel de 10 metros cuadrados de sección y la colocación de 15,000 metros cúbicos de concreto en la cortina y el vertedor.

Túnel de conducción Cerro de Oro

Cliente: Electricidad de Oriente, S. de R.L. de C.V.

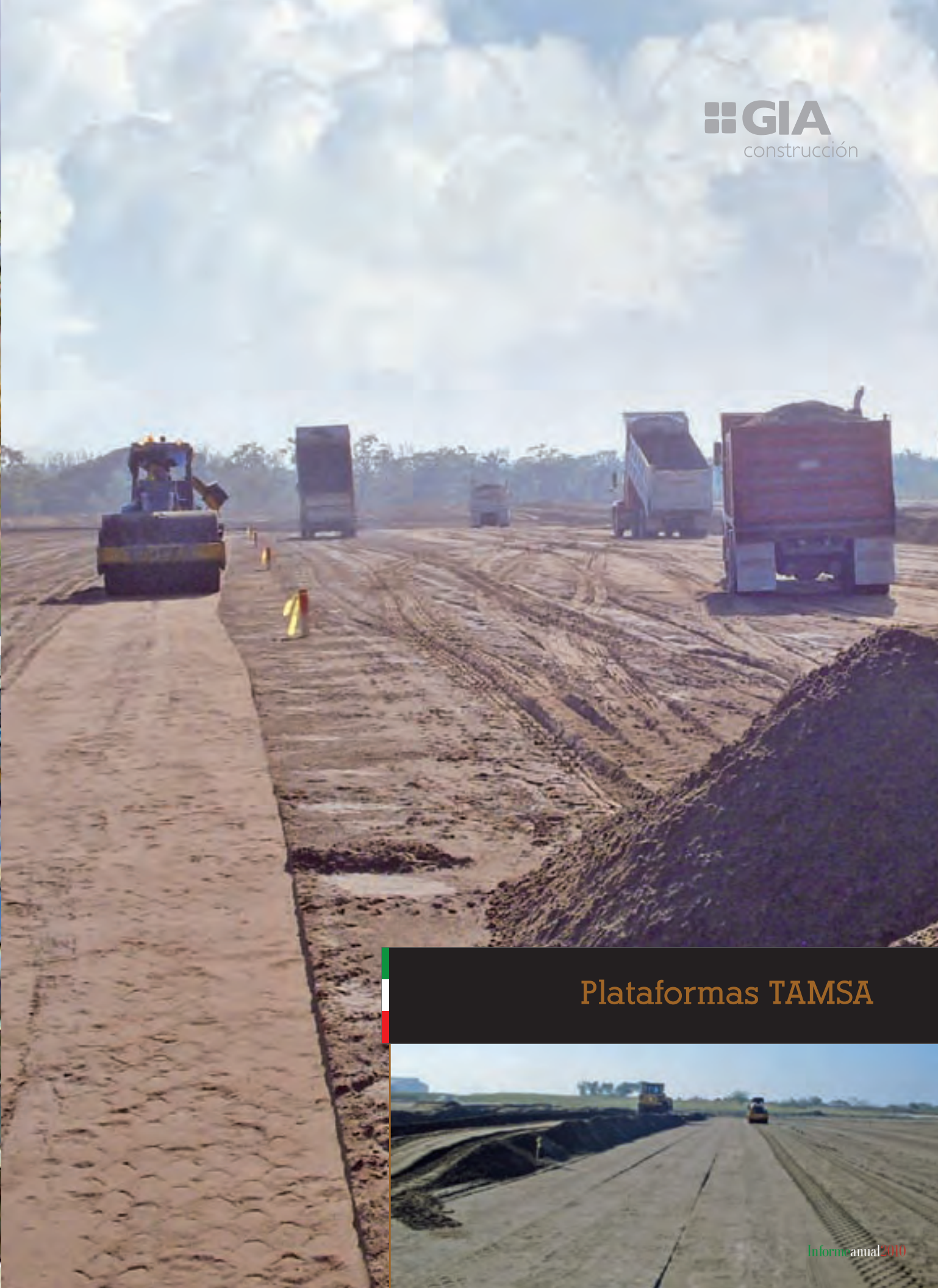
Ubicación: Tuxtepec, Oax.

Descripción: Consistirá en la construcción del túnel de conducción revestido con concreto hidráulico, sección de 16 metros cuadrados tipo herradura y longitud de 282 metros que servirá para conducir el gasto ecológico de la presa existente a la casa de máquinas y generar 30 MW de electricidad.



Río de los Remedios



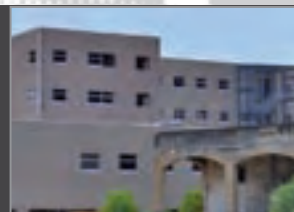


Plataformas TAMSA





Desarrollo de Infraestructura



En la segunda mitad del siglo pasado, la salud pública fue considerada como un elemento para fortalecer el desarrollo del país.

Desarrollo de Infraestructura

La Dirección de Infraestructura de GIA es la herramienta con la que el grupo incursiona en actividades que van más allá de la construcción. Ahora ya formamos parte del desarrollo de la infraestructura social del país participando directamente en esquemas que requieren la inversión de capital privado, que conjuntamente con créditos bancarios nos permite diseñar, construir, equipar y operar proyectos de gran relevancia e impacto en la sociedad.

Nuestro primer proyecto de participación pública privada (PPS) es el Hospital Regional de Alta Especialidad en el Municipio de Ixtapaluca en el Estado de México, uno de los más importantes desarrollos de inversión que ha promovido la Secretaría de Salud Federal y que durante 2010 hemos estado construyendo para entrar en operación en 2011.

Este proyecto en el que estamos desarrollando en asociación con las empresas españolas Assignia y Eductrade, representa inversiones directas de más de 1,500 millones de pesos: El hospital de

alta especialidad consta de más de 246 camas, con 38,000 metros cuadrados de construcción, el equipamiento completo tanto médico como informático y la operación de los servicios no asistenciales por 20 años.

Otra actividad de gran relevancia en la que estuvo inmersa esta dirección durante 2010 fue la estructuración y desarrollo del esquema para la contratación del PPS de un Centro Penitenciario para la Secretaría de Seguridad Pública Federal; proyecto ambicioso que consolidará a GIA en el desarrollo de infraestructura social y que permitirá crear una plataforma firme para nuestro crecimiento.

Estamos convencidos de la relevancia de estos proyectos de largo plazo, el esfuerzo que realiza el grupo al participar en proyectos de inversión son importantes; nos mantendremos activos en la búsqueda de nuevas oportunidades en el desarrollo de infraestructura y buscaremos incursionar en la infraestructura del transporte, comunicaciones, agua y energía.

"GIA Desarrollo de Infraestructura participa activamente invirtiendo en proyectos de largo plazo apoyando el desarrollo social del país".



Hospital Regional de Alta
Especialidad de Ixtapaluca





Centro Penitenciario para la Secretaría
de Seguridad Pública Federal





Desarrollo Inmobiliario



Cuautitlán Izcalli quiere decir “tu casa entre los árboles” y es una de las zonas mejor planeadas del país. Se creó en 1973 con el propósito de ser la primera “ciudad autosuficiente” de la zona metropolitana.

Desarrollo Inmobiliario

En el tema de vivienda, la modernización de nuestro país no se dio sino hasta finales del siglo XIX cuando se comenzaron a construir amplias avenidas y bulevares cambiando la imagen colonial de la ciudad por la de una ciudad moderna y creando un nuevo estilo de vida para la sociedad. La Revolución Mexicana fue el parteaguas para entender el proceso urbano del país con proyecciones de planeación que sirvieran para regular la población del D.F. pero ahora con ideas incluyentes para todos los sectores sociales.

En nuestros días, el desarrollo inmobiliario del Valle de México ha generado un crecimiento desmedido y sin planeación, que ha acarreado grandes problemas de marginación y falta de servicios. Sin embargo, en GIA Desarrollo Inmobiliario estamos dedicados a crear proyectos bien planeados para mejorar la calidad de vida para nuestros clientes.

Durante el 2010 continuamos operando los proyectos que ya tenemos en cartera. Se ha buscado operar de forma más eficiente a pesar de continuar en un difícil entorno de ventas.

“En GIA Desarrollo Inmobiliario ofrecemos lo mejor de lo que hemos aprendido para crecer junto con nuestros socios y proporcionar a nuestros clientes mejor calidad de vida”.



Terralta Metepec

Terralta en Metepec

100 unidades
Construido 57%
Vendido 50%
Escriturado 30%

Este año se logró cerrar con éxito la primera etapa de Terralta, mejorando la distribución de las casas así como sus acabados, lo que nos hace tener grandes expectativas para la segunda parte de este proyecto

La Reserva

46 unidades
Construido 55%
Vendido 40%
Escriturado 37%

A pesar de sufrir una importante sobre oferta de producto en esta zona, relanzamos el proyecto haciéndole importantes mejoras al modelo de las casas logrando reactivar nuestras ventas.





Terralta Metepec





La Reserva





Responsabilidad Social



Hipólito Gerard Rivero

Director General

Desde sus inicios, GIA ha buscado mantener una relación sana con nuestros socios, empleados, clientes, proveedores, comunidad y por supuesto con el medio ambiente. Este año fue muy especial ya que obtuvimos el distintivo como Empresa Socialmente Responsable otorgado por CEMEFI.

Hemos desarrollado varias iniciativas con el fin de obtener este distintivo y ahora más que nunca, vemos necesario fortalecer el compromiso social que nos lleva a ver más allá de nuestra actividad como negocio.



Presentamos a continuación nuestro primer Reporte de Responsabilidad Social con el que informamos a nuestros diferentes grupos de interés sobre las diferentes acciones que realizamos, así como el desempeño de la empresa en materia de responsabilidad social.

En este reporte reflejamos el orgullo que sentimos al cumplir metas cuyo resultado va en beneficio de la comunidad interna y externa y por supuesto del medio ambiente.

En GIA nos distinguimos por ser congruentes
con nuestros principios y con nuestra
forma de pensar y de actuar



Valores GIA

Nuestros valores conducen la forma en que actuamos y son elementos clave para continuar construyendo confianza para nuestros clientes, proveedores, socios y empleados.

Nuestras acciones están encaminadas hacia el bien común, respetar las leyes, cumplir los acuerdos con clientes y proveedores, cuidar los recursos (financieros, humanos o materiales), así como medio ambiente, generan un impacto positivo en todo lo que hacemos. Apoyamos decididamente los 10 principios del Pacto Mundial de las Naciones Unidas.



Ética Empresarial

Nuestro sistema de gobierno corporativo garantiza el desempeño de la empresa de forma equitativa y responsable.

Código de Ética

Establece los principios básicos que son parte esencial de la cultura corporativa y que rigen el comportamiento de nuestros colaboradores, así como las relaciones con nuestros clientes, proveedores y comunidad en general.

Comité de Ética

A fin de brindarles a nuestros colaboradores, clientes y proveedores un canal alternativo para recurrir en casos de conflicto, tenemos establecido un Comité de Ética que depende directamente del Consejo de Administración.

Grupos de Interés

El diálogo nos acerca ...

La transparencia y el diálogo son elementos esenciales para atender las expectativas y demandas de los grupos de interés (socios, empleados, clientes, proveedores, gobierno y comunidad). Esta interacción nos da una perspectiva más amplia sobre sus expectativas además de poder evaluar los resultados de nuestras acciones.



Gracias a la opinión de nuestros clientes,
identificamos nuestras fortalezas y debilidades para
mejorar nuestros procesos operativos y de gestión.

Tu voz importa

La campaña Tu Voz Nos Importa permite una comunicación abierta y directa con nuestros proveedores.



Empleados

Somos 246 empleados

Promedio de edad:

mujeres 36 – hombres 41

Mayores de 50

años: 11%

20% Mujeres

80% Hombres

1,038 horas hombre

capacitación

Trabajamos mejor cuando estamos
en un ambiente laboral ameno.

El mejor activo... nuestros empleados

En GIA procuramos un entorno de trabajo en donde las personas con talento puedan desarrollarse y sentirse parte de nuestra empresa. Creamos igualdad de oportunidades en un ambiente de libre expresión y con importantes desafíos para su constante superación.

Comunicación Interna

Mantener informados a nuestros colaboradores, lograr que se sientan parte de la empresa y que compartan los valores GIA es uno de nuestros objetivos principales. Hemos establecido canales de comunicación procurando que la información fluya de manera directa y confiable.

Clima 2010

La Encuesta de Clima Laboral, además de evaluar la satisfacción de los empleados, nos permite desarrollar propuestas para mejorar año con año. Una de las acciones de mejora en 2010 fue el ajuste para cerrar las brechas de salario que se encontraban más afectadas.



85% de los evaluados se siente orgulloso y contento de trabajar en GIA



91% se siente comprometido con el logro de las metas corporativas y los objetivos del Grupo.

*en comparación con 2009, los empleados mejoraron su percepción sobre la comunicación directa con sus jefes inmediatos.

*en comparación con 2009 los empleados reconocen los esfuerzos de la empresa por aumentar y mejorar los canales de comunicación interna.

99%

de los empleados se
siente identificado
con la empresa.

Universidad GIA

Queremos crear un ambiente de trabajo en el que todos empleados aprovechen sus talentos y se sientan parte importante de una organización con sólidos valores. Buscamos que puedan desarrollarse con éxito como profesionales y como personas. Es por ello que desde hace dos años constituimos la Universidad GIA que en su primera etapa consta de un diplomado de Gestión y Administración de Proyectos de Construcción con una duración de 118 horas, este diplomado está avalado por el Instituto de Capacitación de la Industria de la Construcción (ICIC).

Comunidad

Unidos con la comunidad.

Bajo la premisa de acercarnos cada vez más a las comunidades donde trabajamos, desarrollamos un programa para contribuir al desarrollo de nuestra sociedad.

Pacto Mundial de las Naciones Unidas

Como Empresa Socialmente Responsable, GIA se adhirió al Pacto Mundial asumiendo el compromiso de implantar los diez Principios en su gestión. Asimismo, adquirió el compromiso de dar cuenta a la sociedad de los progresos que realiza en ese proceso de implantación, mediante la publicación de "Informes de Progreso" a partir del 2011.



Apoyo a Veracruz

Tras el paso del huracán Karl por el estado de Veracruz que dejó alrededor de ocho mil viviendas afectadas, GIA apoyó a las labores de limpieza aportando equipo y maquinaria para remover la basura de las calles contribuyendo así a la recuperación de este estado.



En apoyo a nuestros amigos de Veracruz que sufrieron el paso del huracán Karl, GIA participó en las labores de limpieza de las calles y la aportación de víveres para las comunidades más afectadas.

La entrega de víveres se realizó el 6 de octubre a la Cruz Roja Mexicana de Veracruz. El lote de víveres está compuesto por agua potable embotellada, frijoles, arroz, café, leche en polvo, alimentos enlatados, pañales y papel higiénico que fueron donados por los empleados de GIA.

Universidad GIA – gestión y administración de
proyectos de construcción - 2,714 horas-

Olimpiadas Especiales, A.C.

GIA recibió el reconocimiento de Olimpiadas Especiales México por el apoyo brindado a este movimiento. Con nuestra ayuda hemos contribuido a que jóvenes y adultos con discapacidad intelectual puedan desarrollar sus aptitudes físicas y participar en competencias de tipo olímpico.



Concurso Dibujo infantil

Desde hace cinco años, los niños GIA participan en un concurso de dibujo para plasmar la Navidad en GIA. Este concurso dio un giro muy especial desde 2009 ya que cada dibujo vale por un donativo a una institución de beneficencia. Así nuestros niños también contribuyen a hacer un mundo mejor.



Casa del Buen Samaritano en Malinalco

GIA se une a la causa de las Hermanas del Buen Samaritano contribuyendo de forma no lucrativa, tanto en el proyecto ejecutivo como en la ejecución de la obra para construir la primera Casa de las hermanas en nuestro país.



Las Hermanas del Buen Samaritano son una congregación fundada en Chile para atender a los enfermos más pobres, en especial a aquéllos en etapa terminal.

Medio Ambiente

Recicla por un mundo mejor

GIA se une al programa HP Planet Partners® en el que los tóners y cartuchos de tinta usados o vacíos se entregan a la Gerencia de Sistemas para enviarlos a HP para ser reciclados, así ponemos nuestro grano de arena y ¡contribuimos a preservar nuestro único planeta!

Campañas de Medio Ambiente

Desarrollamos campañas internas de concientización para los empleados y sus familias ...



Responsabilidad Social en Proyectos

Torre Chiapas en Tuxtla Gutiérrez es un ejemplo de nuestra misión de integración con las comunidades en donde operamos:

907	Fuerza de Trabajo promedio (40% locales)
3,336,990	Horas hombre trabajadas a diciembre 2010 SIN ACCIDENTES GRAVES
2,875	horas hombre de capacitación
2,977	exámenes médicos
2,868	Atención de enfermedades generales
536	Atención de lesiones leves
3,840	vacunas aplicadas en 12 campañas de vacunación (tétanos, hepatitis, influenza)

Conservación de Flora y Fauna

Con el apoyo del Instituto de Historia Natural y del Zoológico Manuel Álvarez del Toro, rescatamos 261 ejemplares pertenecientes a 12 especies, dos de ellas son protegidas por la autoridad ambien-

tal de Chiapas, lo que nos hizo merecedores de un reconocimiento por parte de la Secretaría de Medio Ambiente como Empresa Socialmente Responsable.



Plan de manejo y disposición de residuos

Contamos con depósitos para recolección de PET y para el separado de desechos orgánicos e inorgánicos, mientras que el residuo de poda y tala se reutiliza para delimitar áreas, como bastidores para señalamiento. Además tenemos un almacén de residuos peligrosos; cada seis meses, una empresa certificada por la SEMARNAT dispone de ellos para su tratamiento.



Sistema de Seguridad y Servicio Médico



En Torre Chiapas contamos con un sistema de seguridad basado en la normatividad vigente de la Secretaría del Trabajo y Previsión Social, que garantiza la detección, evaluación y control de las acciones de riesgo durante la ejecución de los trabajos, para salvaguardar la integridad física del personal.



Como parte de los convenios que hemos
hecho con las autoridades locales, se entregó
un aula para adultos mayores, ubicada en
el Parque Albania de Tuxtla Gutiérrez



Iglesia

GIA se unió al deseo de los feligreses del Templo de San Juan Apóstol de ver totalmente construida su parroquia. Nos sumamos a esta causa concluyendo con recursos propios la construcción de este templo ubicado en la colonia San José Chapultepec, en Tuxtla Gutiérrez, Chiapas.



Finanzas

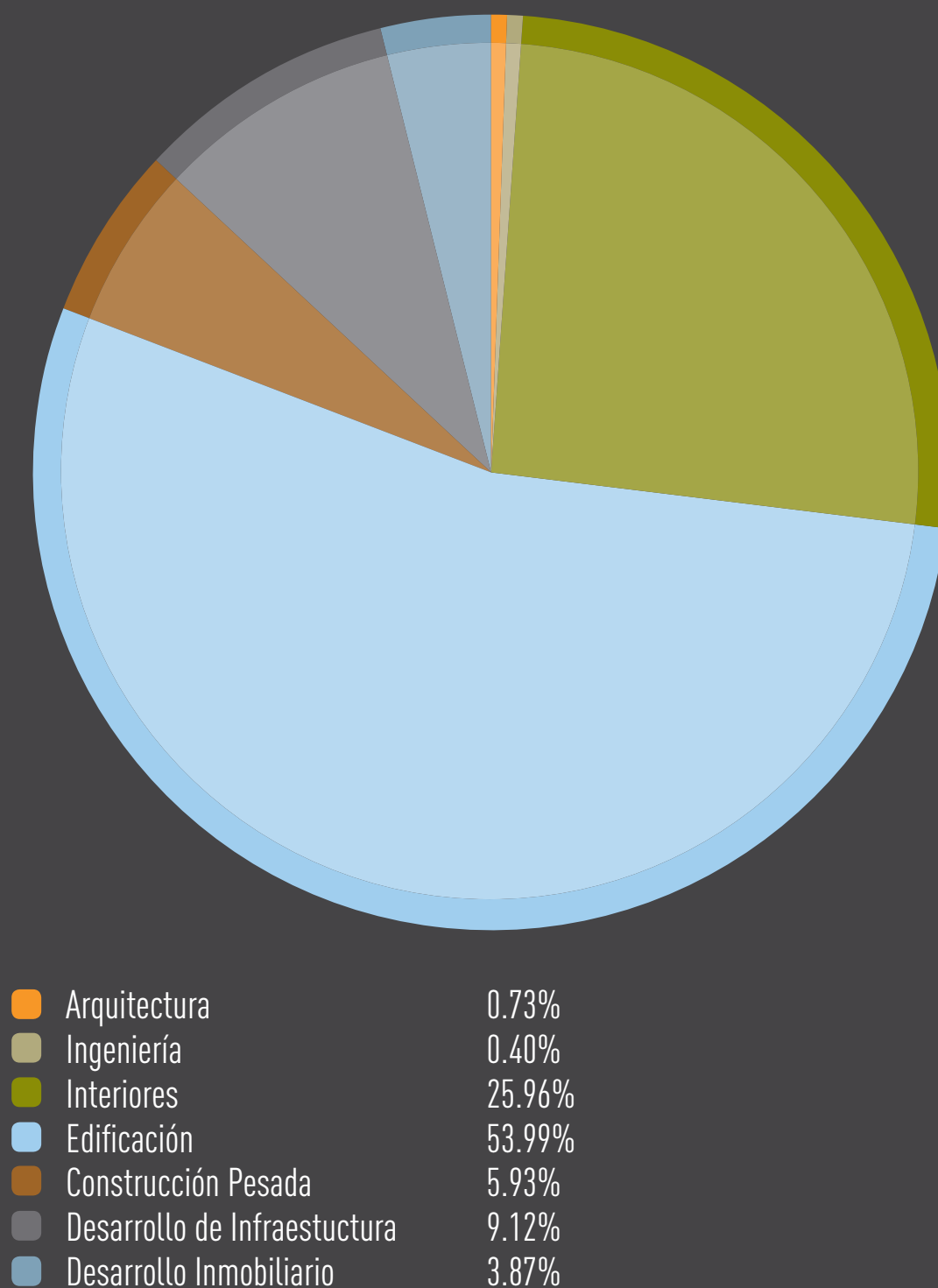


CAGR.

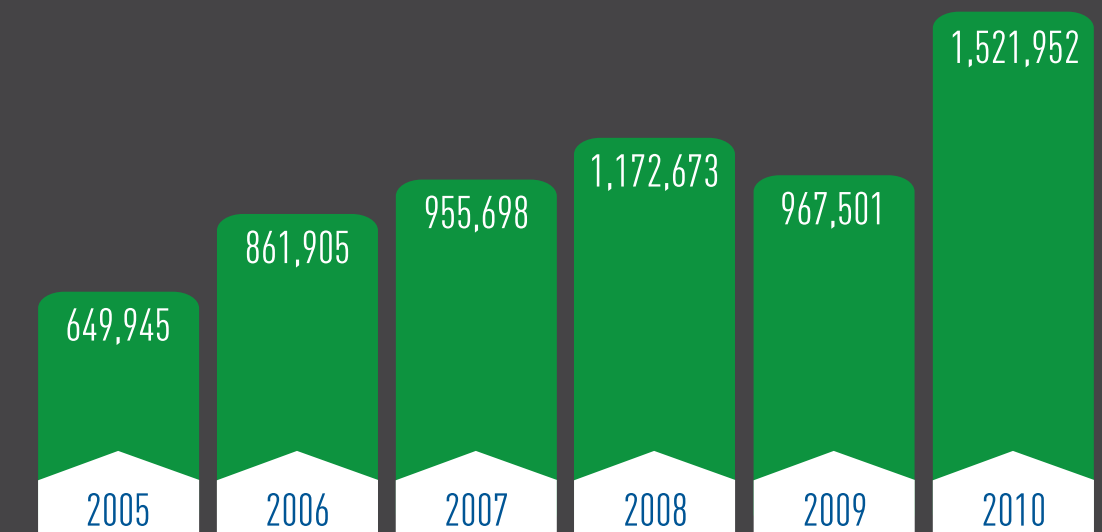


150%

Ventas 2010

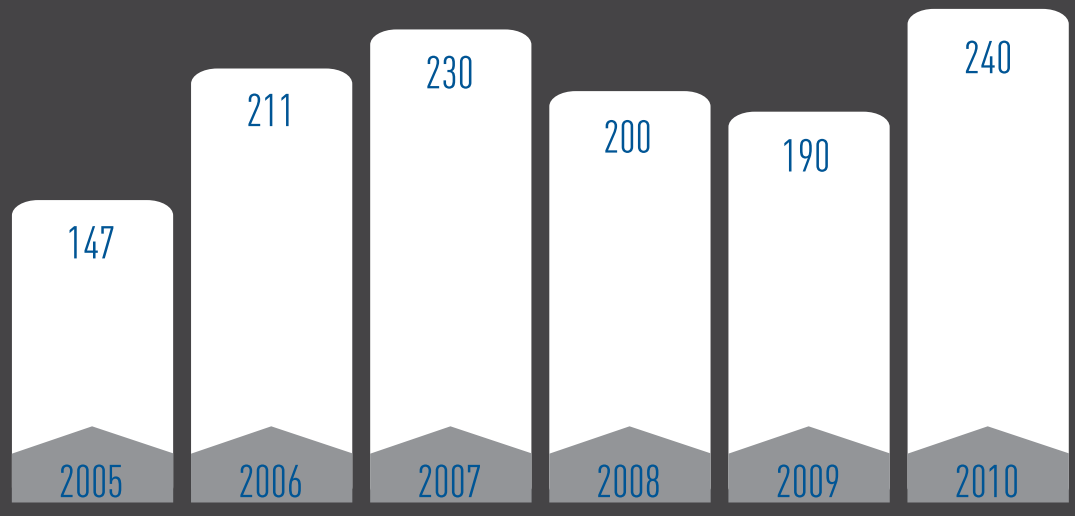


Ventas

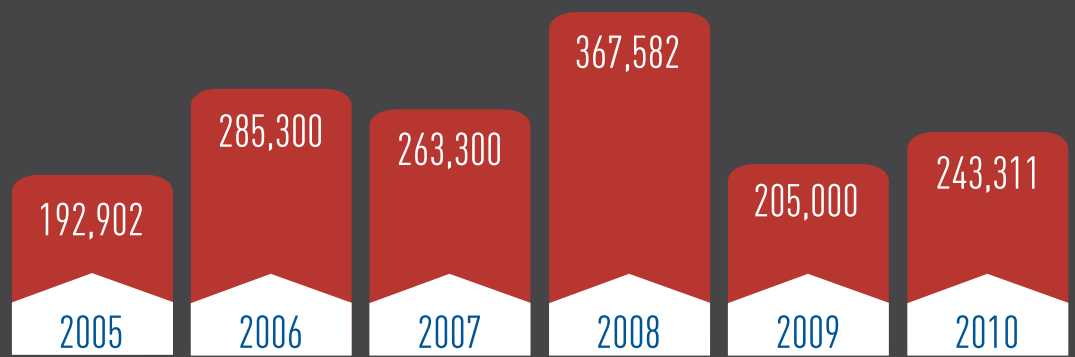


Cifras en Miles de Pesos

No. de Empleados



M² Construidos





GIA

Periférico Sur 4249, 1er piso, Col. Jardines en la Montaña,
14210, México, D.F., T. 85.03.86.30

www.gia.mx

GIA®