

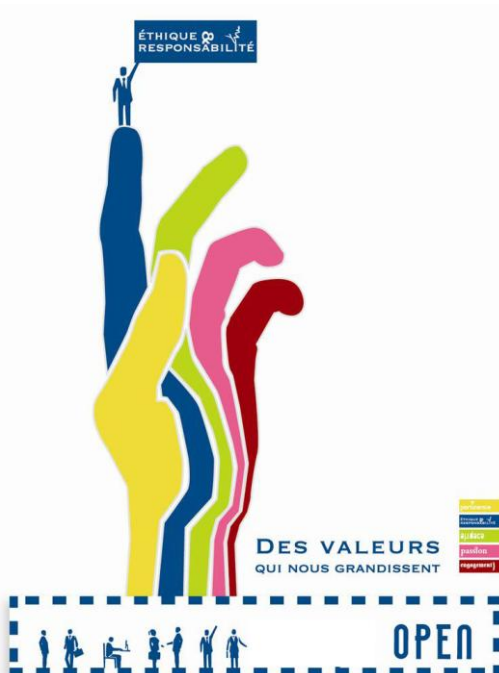


NOUS SOUTENONS  
LE PACTE MONDIAL

Paris, le 28 juin 2011

Nous sommes heureux de renouveler l'engagement d'OPEN auprès du Pacte Mondial des Nations-Unies. Membre depuis 2 ans, nous réaffirmons notre soutien en appliquant les 10 principes concernant les droits de l'homme, les droits du travail, la protection de l'environnement et la lutte contre la corruption, qui sont en adéquation avec les valeurs et les fondamentaux du groupe depuis sa création. OPEN s'engage à promouvoir les principes du Pacte Mondial dans sa sphère d'influence et à poursuivre les efforts entrepris en matière de R.S.E.

Frédéric SEBAG et Guy MAMOU-MANI  
Co-Présidents d'OPEN



Conscient que le développement durable constitue de nos jours un enjeu essentiel pour l'entreprise, OPEN met en œuvre une série d'initiatives qui prend en compte aussi bien la dimension écologique que sociale de cette problématique.

Pour OPEN, la Responsabilité Sociétale des Entreprises dans ses trois dimensions - économique, sociale et environnementale - doit représenter aujourd'hui une préoccupation incontournable de toute activité professionnelle.

De par son éthique et ses valeurs matérialisées par son Portrait de Marque, ses processus et ses actions, OPEN est devenu un acteur engagé dans le développement durable. Notre but essentiel est de continuer à développer

l'entreprise sur le long terme tout en créant de la valeur pour toutes nos parties prenantes : nos actionnaires, nos clients, partenaires et bien sûr nos collaborateurs. Améliorer sans cesse la politique R.S.E. d'OPEN nous aidera à atteindre cet objectif. Au sein d'OPEN, le sujet de la R.S.E. est pris en charge par la Direction Qualité et la Direction Marketing & Communication, soutenues par les membres du Comité Exécutif.

C'est donc une démarche de progrès et d'amélioration continue, qui pousse OPEN à assumer ses responsabilités d'entreprise.

## **COMMUNICATION DE PROGRES OPEN**

### **DIMENSION ENVIRONNEMENTALE**

OPEN a lancé de nombreuses actions sur l'ensemble des implantations afin de limiter l'impact environnemental de ses activités. Les actions suivantes sont notamment menées par les collaborateurs pour porter notre politique environnementale :

#### **Recyclage D3E et Papiers/Cartons**

OPEN recycle ses cartouches d'imprimantes, matériels informatiques obsolètes/usagés (D3E), et ses papiers/cartons dans l'ensemble des ses agences régionales.

Objectifs : Limiter l'impact environnemental de nos activités

Actions mises en place : Pour les D3E, comme pour le papier, OPEN engage cette action avec différentes sociétés selon les régions françaises dans lesquelles OPEN intervient (APR2, Elise, Arbres, La corbeille à papier,...) qui répondent pour la majorité d'entre elles au critère d'Entreprise Adaptée.

Pour les D3E : stockage des matériels obsolètes par OPEN, APR2 procède ensuite à l'enlèvement de ses matériels obsolètes pour les retraiter.

Pour le papier/carton : dans tous les bureaux de nos agences françaises, mise à disposition de poubelles dédiées aux déchets de papier et de carton avec le passage du prestataire une fois par semaine pour vider la benne générale.

Résultats obtenus : Environ 6 tonnes de matériels obsolètes collectés et recyclés en 2010.

Concernant le recyclage papier, mise en place de cette démarche le 23 mai dernier, au sein de nos locaux de Paris, Lille, Rennes, Lannion, Lyon, Grenoble, Nantes, Bordeaux, Toulouse et Tours. A cette occasion, tous nos collaborateurs ont été tous sensibilisés sur le sujet.

Prochaines étapes : Poursuivre nos efforts dans ce sens, intensifier toujours plus notre collaboration avec les sociétés dites du « secteur protégé ».



- **Engagement auprès de Tree-Nation dont la vocation est de reforester entre autres le Niger, planter des arbres pour la planète afin d'éradiquer au moins 25% du problème du changement climatique**

Objectifs : OPEN marque son engagement fort dans le développement durable et enrichit sa politique R.S.E. en mêlant réussite commerciale et protection active de l'environnement, en offrant un arbre Tree-Nation à chaque nouvelle prestation intellectuelle contractualisée avec ses clients.

Actions mises en place : OPEN, attachée à sa valeur Ethique & Responsabilité, propose à ses clients de participer à la lutte contre le réchauffement climatique, fédérant ainsi un plus grand nombre d'entreprises et de décideurs autour de cet engagement écologique. OPEN offre à chacun des interlocuteurs client travaillant à la bonne réalisation de la prestation, leur arbre virtuel OPEN. Ils auront la possibilité de suivre leur évolution sur Internet. Ces arbres sont plantés au Niger, un des pays les plus durement touchés par la désertification et par les changements climatiques.



Résultats obtenus : Plus d'une centaine d'arbres plantés (500 arbres achetés à Tree Nation).

Prochaines étapes : Intensifier la plantation d'OPEN en aidant le Niger dans sa reforestation, et en déployant toujours plus le concept auprès de nouveaux clients voire fournisseurs.

- **Plan de Déplacement Entreprise (PDE) OPEN en région Rhône-Alpes et Ouest**

Objectifs : Sensibiliser nos collaborateurs sur la pollution, la conduite, les modalités de transports, les accès aux sites clients, etc... afin de privilégier les modes de déplacement "verts".

⇒ Limiter l'impact environnemental des activités de nos collaborateurs.

Actions mises en place : Les actions individuelles sont organisées en plusieurs catégories : abonnés transports en communs, piétons, vélos, TER / automobilistes. Les collaborateurs qui s'associent au PDE signent une « charte d'engagement » dans laquelle ils promettent de respecter leur catégorie et de participer aux actions collectives. En échange, OPEN leur attribue des bons d'achat ou une participation financière pour les abonnés aux transports en commun.

Résultats obtenus : 1/3 des collaborateurs sur Rennes, Grenoble et Lyon, soit 1/3 de 700 collaborateurs, soit près de 230 collaborateurs.

En 2010 : la moitié, soit 350 collaborateurs concernés.

Prochaines étapes : Objectifs étendus à toutes nos agences

- **Bilan carbone d'OPEN : Analyse des émissions de Gaz à effet de serre émis par les entités nationales d'OPEN puis mise en place d'un plan de réduction d'émissions directes à partir des préconisations identifiées et proposées**

Objectifs : Lutter contre le réchauffement climatique en comptabilisant les émissions de gaz à effet de serre dont l'estimation nous offrira des leviers d'actions pertinents.

Actions mises en place : Réalisation de notre Bilan Carbone confiée à la société EcoAct dont la mission est d'accompagner OPEN afin d'engager toutes les mesures nécessaires à la réduction des émissions de gaz à effet de serre.

OPEN a constitué un Comité de Pilotage dont les membres couvrent l'ensemble des postes à étudier (Transports de personnes, fournitures, déchets directs,...) avant lancement de la première collecte de données.

Le calcul des émissions s'effectuera via le tableur Bilan Carbone de l'ADEME. Suite à la première phase d'analyse, OPEN élaborera avec EcoAct des pistes de réduction.

Résultats obtenus : *En cours*

Prochaines étapes : Améliorer l'empreinte carbone d'OPEN au plus tôt afin d'améliorer celle de nos clients.

Promouvoir et aider nos fournisseurs à suivre cette voie.

- **Signature chartée des courriels**

OPEN a défini une signature standard des courriels émis. Celle-ci comporte une recommandation visant à limiter au strict nécessaire l'impression des courriels reçus.



- Pour améliorer la protection de l'environnement, **OPEN intègre dans ses relations client/fournisseur les préoccupations environnementales** en favorisant les échanges par voie électronique, les procédures d'achats et de commandes via plate-forme dématérialisée. Exemples de plates-formes dématérialisées : pour les achats de fournitures ; pour les déclarations de temps et de frais de nos collaborateurs sur notre Intranet, etc.
- OPEN utilise massivement la **technologie de virtualisation dans ses datacenters** de Saint-Etienne et de Tours. Cela permet de faire des gains d'énergie significatifs avec une réduction de la consommation électrique de plus de 60 %.
- Mise en œuvre au **niveau national d'un système de visioconférences** dont l'objectif est de réduire les déplacements professionnels des managers régionaux. En effet, pour limiter notre consommation énergétique et ainsi limiter nos émissions de CO<sub>2</sub>, nous encourageons l'utilisation d'outils de travail collaboratifs tels que la visioconférence, la télétransmission, la partage de fichiers... Nous utilisons notamment le système de visioconférence Livemeeting de MICROSOFT qui fonctionne à la fois avec des webcams individuelles et des webcams multiples pour les salles de réunions (roudtable). Le système permet le partage de documents, ainsi que l'enregistrement de la réunion pour la restituer à des collaborateurs qui n'auraient pu être présents. **Les salles de réunion des 20 sites d'OPEN sont équipées et les managers, commerciaux, acteurs techniques sont équipés de webcams individuelles. Avec la souplesse de ce système de visioconférence individuel et collectif, OPEN a divisé par 4 les déplacements de ses collaborateurs en France, en Europe et en Chine.**



## COMMUNICATION DE PROGRES OPEN :

### DIMENSION SOCIALE

OPEN a fait de la responsabilité sociale de l'entreprise une préoccupation de premier plan et vit déjà la diversité quelles que soient les différences en illustrant son engagement fort à travers de nombreuses actions :

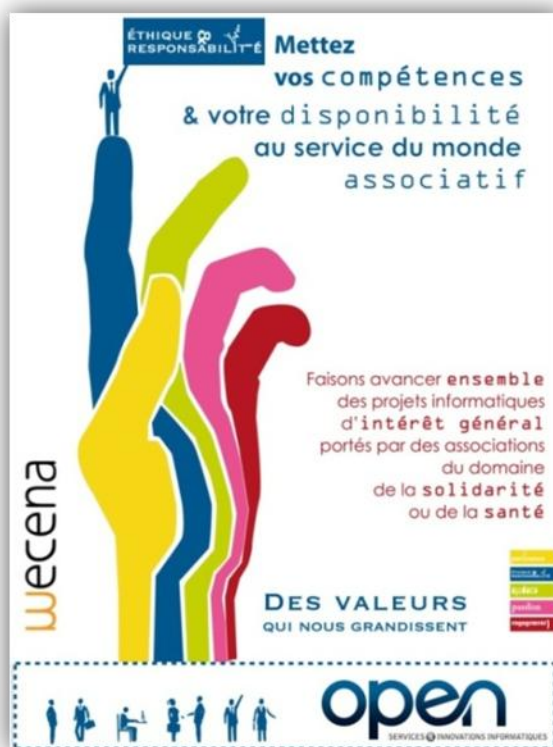
#### ● Mécénat de compétences, WECENA

Objectifs : Le wecena est une manière originale de soutenir des ONG ou associations, porteuses de projets informatiques d'intérêt général en mettant à disposition des ingénieurs et consultants disponibles.

Pendant les temps morts que connaissent parfois nos collaborateurs entre deux projets informatiques, l'objectif est de mettre leurs compétences professionnelles à la disposition d'une cause.

#### Actions mises en place :

OPEN s'engage dès 2009 auprès de l'association Dyspraxique Mais Fantastique (DMF) dans la réalisation du projet d'adaptation de manuels scolaires pour enfants ayant des troubles de l'apprentissage. En mettant leurs compétences au service de l'association, nos collaborateurs se portent volontaires sur leur temps de travail, pendant la période d'inter-chantier durant leur temps de disponibilité, pour informatiser et restructurer, sous format numérique, les manuels scolaires existants de manière à les rendre utilisables par des enfants dyspraxiques et leur permettre, ainsi, de suivre une scolarité normale.



en tant que bénévole et de participer au projet d'adaptation des livres numériques pour les lecteurs aveugles et malvoyants.

Résultats obtenus :

DMF : 5 volontaires

Braillenet : 19 volontaires

Prochaines étapes :

Maintenir le programme Wecena et soutenir d'autres associations telles que :

- ARES, dont la mission est de collecter et trier du contenu sur le Web (fiches métiers, vidéos, photos) pour illustrer les nombreux métiers auxquels peuvent accéder des personnes sans qualification ;
- OpenStreetMap handicaps, dont la mission est de réaliser une cartographie adaptée aux transports publics et quartiers d'affaires afin de faciliter l'accès à l'emploi des personnes malvoyantes.

● **Convention de partenariat signée avec l'Agefiph en 2011**



Objectifs : Soutenir le programme Handicap dans notre démarche plus globale autour de la Diversité visant notamment à l'intégration de nouveaux collaborateurs en situation de handicap.

Actions mises en place : Pour mener à bien sa politique Handicap, OPEN a formalisé et structuré un programme d'actions conjointement avec l'Agefiph qui l'accompagne sur un plan financier et méthodologique pendant 2 ans. Une équipe projet a été mise en place avec notamment la nomination de 5 référents handicap chargés de mettre en œuvre et déployer les actions localement sur l'ensemble de nos régions.



Nos engagements sont portés par la Direction Générale et relayés par l'ensemble de notre management. Les 5 axes de notre programme d'actions sont les suivants :

- Information, sensibilisation et accompagnement des acteurs internes sur l'emploi des personnes handicapées ;
- Intégration et recrutement ;
- Maintien dans l'emploi et gestion des inaptitudes ;
- Développement de la sous-traitance en faveur du secteur protégé ;

- Mécénat de compétences auprès de centres de formation ou d'associations œuvrant dans le domaine du handicap.

Résultats obtenus : Avant même de signer cette convention, OPEN a fortement sensibilisé ses collaborateurs dans le cadre de la Semaine pour l'emploi des personnes en situation de handicap (en novembre 2009, puis 2010). En 2010, dans le cadre de ce même événement, OPEN a été partenaire de l'opération Handichat, organisée par l'AGEFIPH et Interneto.



Lors de ce chat vidéo, il s'agissait pour OPEN de répondre aux questions de candidats handicapés recherchant un emploi dans le secteur du service informatique.

Par ailleurs, afin de favoriser notre plan du recrutement, nous avons également privilégié des outils favorisant l'intégration de personnes en situation de handicap :

- Sur Hanploi.com, diffusion de :  
50 offres d'emploi (en cours)  
4 bannières (2 bannières diffusées sur ce 1<sup>er</sup> semestre pendant 1 semaine)  
2 newsletters (à venir sur S2)  
1 Page Handi accueillante (à venir sur S2)
- Sur le Portail Handicap Monster, diffusion de :  
1 page profil (à venir sur S2)  
1 interview (déjà diffusée en S1 pendant deux semaines)  
4 bannières (déjà 2 diffusées sur S1)
- Participation à 2 salons spécialisés :
  - o Jobekia Grenoble le 5 avril 2011
  - o Autre salon à sélectionner
- Participation Handichat 2011 : 14 nov. 2011

Déploiement complet du programme Handicap depuis la signature de la convention Agefiph : 1<sup>er</sup> état des lieux à établir à la fin de cette année !

Prochaines étapes : Renforcer l'accompagnement de cet objectif et dans le cadre de la diversité, développer notre programme Seniors.

- **Action liée à celle qui est décrite ci-dessus :**  
⇒ **Collaboration soutenue avec les sociétés dites du « secteur protégé »**

Objectifs : Associer nos propres fournisseurs et prestataires à la démarche, mais également :

- Décliner le Portrait de Marque d'OPEN et particulièrement la valeur Ethique et Responsabilité dans le cadre de la RSE ;
- Marquer des points de différenciation : en réponse aux appels d'offres de nos clients, dans les actions de recrutement, de communication Corporate ;
- Réaliser des économies d'échelle sur les budgets RH et Communication ;
- Répondre à nos obligations fixées par la loi du 11 février 2005 pour l'égalité des droits et des chances, la participation et la citoyenneté des personnes handicapées. Obtention d'unités bénéficiaires (Réduction de la taxe AGEFIPH).

Actions mises en place :

Pratique d'achats solidaires : service de mise sous pli, routage, façonnage, impression... tels que APOSIT, L'Atelier d'Ezanville, MALECOT ; service de recyclage du matériel informatique via APR2 ; recyclage papier/cartons avec Ezanville.

Travail en collaboration avec des cabinets spécialisés dans le recrutement de personnes handicapées.

En 2010, OPEN a ainsi travaillé avec 12 entreprises adaptées pour un équivalent d'unités bénéficiaires de 2 personnes handicapées recrutées.

Prochaines étapes : Intensifier toujours plus notre collaboration avec ce type de structures.

● **Accompagnement de l'AFM TELETHON en réalisant une application Smartphone dédiée au don pour le Téléthon**

Objectifs : OPEN met son expertise Multimédia au service de l'AFM - Association Française contre les Myopathies - en développant une application pour Smartphone permettant de suivre l'évènement Téléthon et de procéder à des dons.

Actions mises en place : L'application offre de très larges fonctionnalités comme :

- Faire un don en ligne depuis un Smartphone
- Consulter le compte à rebours avant le lancement du Téléthon
- Consulter le compteur des promesses de dons tout au long de l'évènement
- Partager l'évènement avec



son réseau de connaissance social via Facebook, Twitter, mail  
- Suivre l'actualité du Téléthon & de la communauté des donateurs -  
Consulter et localiser les animations (Par Code postal / Ville / Nature activité / Description)

Résultats obtenus :

En 2009 : 12 000 € de dons récoltés grâce à l'application iPhone/iPod Touch TELETHON créée par OPEN !

En 2010 : plus de 2400 téléchargements et près de 20 000 € de dons grâce à l'application Smartphone TELETHON créée par OPEN !

Prochaines étapes : En 2011, OPEN sera à nouveau partenaire de la mobilité de l'AFM TELETHON avec intégration d'un nouveau module jeu pour favoriser le téléchargement de l'application et donc de générer toujours plus de dons.

- Promotion de l'**Institut OPEN**, garant d'une politique de **formation** dynamique : cette structure dédiée à notre interne vise, entre autres, à maintenir et à contribuer à l'évolution personnelle et professionnelle de nos collaborateurs. Le plan de formation d'OPEN s'articule autour de thèmes techniques, fonctionnels, métiers client, comportementaux en phase avec l'actualité des Systèmes d'Information.

Quelques chiffres clés :

- **3 %** de la masse salariale consacrée à la formation professionnelle continue.
- **1 collaborateur sur 3** suit une formation chaque année.
- **4 jours** de formation réalisés en moyenne par an et par collaborateur formé.
- **82 %** est le taux de satisfaction des collaborateurs formés.

- **Mise en œuvre d'une politique Ressources Humaines novatrice et différenciante avec OPENREPERES.** Ce programme s'articule autour de 3 éléments clés :

- Un référentiel Métiers & Fonctions unique, pilier majeur de OPENREPERES, co-construit par les équipes Ressources Humaines, commerciales et techniques. Il est destiné à tous les acteurs de l'entreprise pour recruter, évaluer, former et rémunérer les collaborateurs productifs d'OPEN.

- Un processus d'évaluation des collaborateurs productifs réactualisé, dans le but de professionnaliser et de rationaliser l'entretien de progrès

OPEN&CHANGE et d'apporter les éléments nécessaires à une évaluation objective des compétences.

- Un entretien annuel de progrès, OPEN&CHANGE, partie intégrante de la stratégie d'entreprise. C'est un acte de management majeur, qui repose sur un accord moral et explicite entre le collaborateur et l'entreprise avec comme fil rouge un intérêt commun et une finalité de réussite mutuelle. L'ensemble de nos collaborateurs (environ 3000 productifs) est concerné par ce programme.

## **COMMUNICATION DE PROGRES OPEN :**

### **DIMENSION ECONOMIQUE**

---

#### ***Initiatives économiques :***

- **OPEN, société adhérente et cotisante de l'IFA (Institut français des Administrateurs) - Soutien de la bonne gouvernance des entreprises et de l'enrichissement des bonnes pratiques**

Objectifs : Application de la bonne gouvernance d'entreprise.

Actions mises en place : Participation à plusieurs groupes de travail de l'IFA et parcours de formation spécifique pour certains collaborateurs.

Résultats obtenus : Une certification d'administrateur des sociétés IFA - IEP Paris obtenue.

Prochaines étapes : Continuation du soutien à l'IFA.

- **L'engagement actionnarial d'OPEN s'illustre par une approche ISR (investissement socialement responsable)**

Objectifs : Au lieu de s'intéresser limitativement aux critères financiers - rentabilité et risque - OPEN utilise également dans sa décision d'investissement des critères extra-financiers ; en l'occurrence les critères à caractère éthique, de gouvernance, social et environnemental.

Actions mises en place : Participation auprès de MiddleNext dans la rédaction du guide sur l'Investissement Socialement Responsable et de Développement Durable sur les valeurs moyennes.

Résultats obtenus : Guide édité.

Dans le cadre de son Document de Référence, OPEN dédie chaque année un chapitre sur sa politique Développement Durable.

Ce rapport est une synthèse des actions d'OPEN dans les domaines économiques, sociaux et environnementaux.

Ce document est disponible via le site web de Groupe OPEN :  
<http://finance.open-groupe.com/>

**À propos d'OPEN :**

Avec 3200 collaborateurs et un CA de 260 M€ en 2010, OPEN se positionne comme un acteur de la Transformation et de la Performance des Directions Informatiques des grandes entreprises. Principalement présente en France, elle intervient pour l'Europe en Belgique, aux pays bas et en Espagne et pour l'international en Ukraine et en Chine. Cotée en bourse, OPEN figure parmi les 10 premières SSII françaises et exerce ses trois métiers - Conseil, Ingénierie Applicative et Infrastructures Services - en conjuguant d'une part, le Professionnalisme & la Proximité et d'autre part la Valeur & l'Innovation. Afin de répondre au plus près aux enjeux de ses clients et à leur impératif de compétitivité, OPEN repose sa stratégie sur l'augmentation continue de sa Valeur ainsi que sur sa capacité d'Innovation technologique (Multimédia & Mobile, Machine To Machine, portails Open Source), sectorielle (Santé, Energie, Transport,...), industrielle (Agilité, Cloud Services, Accompagnement au changement,...) et contractuelle. OPEN a pour ambition de consolider sa position parmi les toutes premières SSII en France et inscrit sa démarche dans une logique d'avenir au travers de la mise en œuvre de ses valeurs d'entreprise: pertinence, audace, éthique & responsabilité, passion et engagement. Pour en savoir plus : [www.open-groupe.com](http://www.open-groupe.com)

**CONTACT OPEN :**

Nathalie Mréjen - Directeur R.S.E., Directeur Marketing & Communication

Tel : 01 40 53 34 35

[nathalie.mrejen@open-groupe.com](mailto:nathalie.mrejen@open-groupe.com)