

GEBALiS

Declaração do Presidente do Conselho de Administração
Ao Secretário Geral das Nações Unidas
Sr. Ban Ki-Moon

A GEBALIS, EEM, tem por missão gerir eficazmente os Bairros Sociais que Câmara Municipal de Lisboa lhe confiou, com uma forte perspectiva de desenvolvimento e integração social, educação ambiental, conservação do património e integração profissional da população. Por trabalhar-mos para uma população económica e socialmente mais desfavorecida, a implementação e o cumprimento dos 10 princípios do Global Compact é um desafio e uma excelente oportunidade para melhor cumprirmos a nossa missão.

O relatório que se segue demonstra o nosso esforço e investimento para a concretização em toda a nossa área de influência os princípios dos direitos humanos, contribuindo assim à nossa escala para o desenvolvimento inclusivo, sustentável, e transparente na nossa sociedade. E que mesmo antes da adesão ao Global Compact, já vínhamos a realizar acções nesta linha de actuação.

Acreditamos que o sucesso na implementação dos 10 princípios, será em parte o sucesso da nossa actividade. Como não conseguimos nada sozinhos procuramos envolver todos os nossos stakeholders, principalmente as entidades sem fins lucrativos sedeadas nos nossos bairros e os moradores que são os destinatários finais da nossa actividade.

Com esta comunicação de Progresso expressamos a nossa vontade de continuar a implementar os 10 princípios em todas as nossas actividades, para que eles se constituam como parte do nosso ADN empresarial e contribuir para a sua disseminação a todos os públicos da nossa área de influência. Continuaremos receptivos à aprendizagem permanente e partilha de boas experiências, sobre a melhor forma de implementação dos 10 princípios e comprometidos na melhoria contínua da sua aplicação.

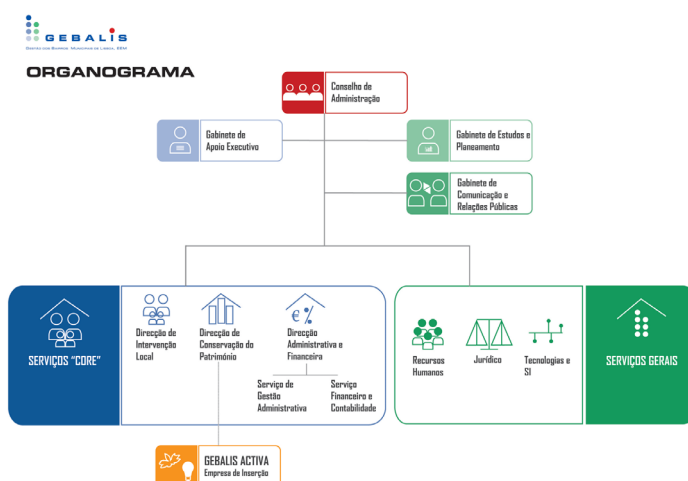


Dr. Luís Filipe Natal Marques Santos

A Empresa

A GEBALIS, EEM, é uma empresa da área da habitação social, que foi criada em 1995 para assegurar a gestão dos Bairros de Lisboa que a Câmara Municipal lhe confiou. É uma Empresa Municipal, de direito público, com autonomia administrativa, patrimonial e financeira. Aderiu ao Global Compact das Nações Unidas em Julho de 2010, e está a enviar a Comunicação de Progresso (COP) para o período entre Julho 2010 e Julho de 2011.

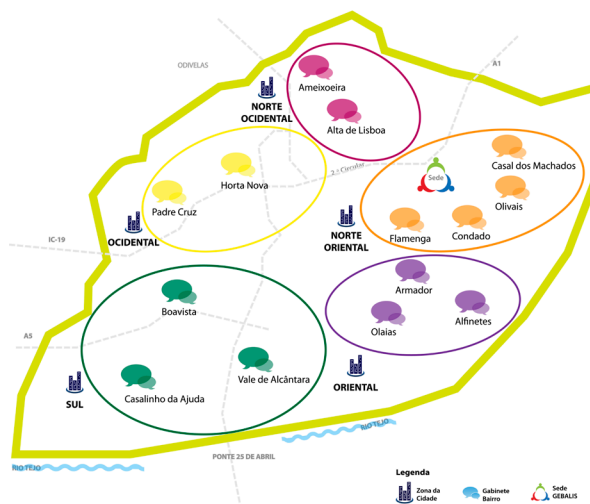
Somos uma empresa de média dimensão, contava em finais de 2010 com 223 colaboradores, dos quais 121 (54 %) do sexo feminino e 102 (46 %) do sexo masculino. Quanto às habilitações literárias, 49,50% tem Ensino Superior, 44,30% tem o Ensino Secundário e 6,20%, tem o Ensino Básico. A nível etário, 72% dos colaboradores situa-se entre os 26 e os 45 anos e os restantes 18% tem entre 45 e 65 anos.



Compreende-se que num universo desta natureza, tenhamos colaboradores motivados para o trabalho, para a mudança, para a inovação e para aceitar novos desafios, acompanhados pelo desenvolvimento contínuo de competências profissionais, pessoais e sociais.

Tem sob a sua gestão, 23 009 fogos, distribuídos por cinco Zonas da cidade o que corresponde a mais de 70.000 pessoas, distribuídas por 66 bairros municipais. Para um atendimento de proximidade dispõe de 14 gabinetes de bairros, constituídos por equipas multidisciplinares.

MAPA DE BAIRROS GERIDOS PELA GEBALIS



Princípios do Pacto Global

Direitos Humanos:

1

A GEBALIS dá apoio e respeita a protecção dos direitos humanos proclamados internacionalmente

2

A GEBALIS certifica-se de que não seja cúmplice de abusos dos direitos humanos.

A GEBALIS, tem reforçado a vigilância sobre o cumprimento dos direitos humanos em todas as actividades e na relação com os stakeholders. Internamente incentiva e dá formação aos seus colaboradores, no sentido de se empenharem na prossecução dos direitos humanos em todas as actividades em que se envolvem

É uma empresa que trabalha com populações desfavorecidas que vivem em habitação Social por isso os projectos que promove, apoia e participa na sua implementação, são os de intervenção social, no sentido de desenvolvimento de competências pessoais, sociais e profissionais.

Implementação

POLÍTICA	IMPLEMENTAÇÃO	RESULTADOS
Documentámos das normas de conduta que devem orientar os comportamentos e as atitudes de todos os Colaboradores da GEBALIS,	Código de Ética (2008)	O Código de ética foi elaborado com os contributos de todos os colaboradores da empresa
Criação que vise a implementação e melhoria contínua de práticas no âmbito da Responsabilidade Social	Plano de Acção para a Responsabilidade Social (2010)	<ul style="list-style-type: none">• Identificação de todas as partes interessadas por grupos e subgrupos;• Sieriação das partes interessadas;• Definição dos aspectos relevantes, económicos, sociais e ambientais, de todas as partes interessadas;• Definição de objectivos a curto médio e longo prazo.
Promover e desenvolver a intervenção social em rede.	Acordos de Cooperação e parceria (2008)	Em 2010, apoiamos 81 projectos que abrangeram um universo de 31.585 indivíduos
Projectos próprios de intervenção integrada envolvendo melhorias no edificado e o envolvimento das populações na resolução dos seus problemas. Visam a capacitação e melhoria das condições de vida das populações e o reforço das parcerias locais	<ul style="list-style-type: none">• Ameixoeira à maneira (2008),• + Bensaúde, Barcelona (2009),• No Casalinho eu Alinho (2009)• Barcelona (2009)• Rede L&M (2008)• Grupo Interinstitucional (2009)	<ul style="list-style-type: none">• Mais de 2.000 vistorias, 2168 acções de sensibilização, muitas delas personalizadas;• 93 reuniões de Lote com os moradores;• 123 reuniões do grupo de trabalho para planeamento/avaliação do Projecto;• 95 acções complementares de suporte nas áreas da higiene, limpeza, sensibilização ambiental, cuidados e vacinação de animais domésticos, vacinação de pessoas, relações de vizinhança, educação cívica, desporto e lazer, entre outras;• 3 torneios de futsal;• 87 Lotes intervencionados.
Promover o interconhecimento religioso, nos bairros Municipais	Lisboa e a Diversidade Religiosa	Visitas a três locais de culto: Sinagoga, Mesquita, Templo Hindu envolvendo cerca de 50 pessoas
Reabilitação de uma habitação para uma pessoa que vive há mais de 30 anos numa cadeira de rodas.	Projecto life (desde 2010)	A D. Rosa, vivia praticamente acamada por falta de condições de mobilidade em sua casa. Hoje com as adaptações e requalificação da casa pode fazer quase todas as tarefas domésticas e de higiene pessoal de forma autónoma. Citando a pessoa visada " Ganhou uma nova vida".
Dotar os espaços públicos de condições de acessibilidades nos Bairros Municipais geridos pela Gebalis.	Projecto ir e vir (desde 2010)	Alguns bairros estão já a ser intervencionados

Princípios do Trabalho

3

Apoiar a liberdade de associação no trabalho.

4

Abolir o trabalho forçado

5

Abolir o trabalho infantil

6

Eliminar a discriminação no ambiente de trabalho

Internamente não fazemos qualquer tipo de discriminação dos nossos colaboradores em função do sexo, cor da pele, proveniência territorial, grau de instrução, religião ou convicções políticas. Procuramos a conciliação entre a vida profissional e pessoal dos nossos trabalhadores/as como consta do nosso Regulamento de Organização do Trabalho:

POLÍTICA	IMPLEMENTAÇÃO	RESULTADOS
Comissão que representa os colaboradores/as para intervir na reorganização da estrutura da empresa, defender os interesses profissionais e direitos do trabalhadores. Promove a intervenção democrática e o empenhamento responsável dos trabalhadores/as na vida da Gebalis	Comissão de trabalhadores	1 Plenário realizado em 2009; 2 Plenários realizados em 2010; 1 Sessão de esclarecimento realizada em 2010
Empresa de inserção profissional, para desempregados de longa duração, criada 1999, em parceria com o IEFP (Instituto de emprego e Formação Profissional) nos termos da portaria 348-A/98 de 18 de Junho (que refere a política de emprego promovida- IEFP).	Gebalis Activa (desde 1999)	Passaram pela GEBALIS Activa 44 trabalhadores /as dos quais 17 foram integrados nos quadros da empresa. Um projecto que era para durar apenas 7 anos /até 2006, dado o seu sucesso tem vindo a ser prorrogado ano após ano estando ainda em funcionamento.
Conciliação entre a vida profissional e a vida pessoal e familiar	Concede anualmente a cada trabalhador um dia útil imediatamente anterior ou posterior a um feriado (em 2010)	Nº de Colaboradores beneficiados: 224
	Cada trabalhador tem direito a 10 horas anuais de dispensa de actividade, sem que para tal tenha de apresentar justificação, desde que autorizado pelo seu superior hierárquico (em 2010)	Nº de Colaboradores beneficiados: 213
	A GEBALIS suporta 80% do pagamento dos três primeiros dias de faltas justificadas por motivo de doença, desde que o trabalhador não beneficie desse montante através do regime de segurança social ou de um seguro de saúde (em 2010)	Nº de Colaboradores beneficiados: 96
	Concede um abono ao progenitor pelo nascimento de cada filho, cujo valor e momento de pagamento são fixados anualmente pelo Conselho de Administração, sendo neste momento de valor igual a €500 (em 2010)	Nº de Colaboradores beneficiados: 13
	Concede ao progenitor um abono mensal de €100, por cada filho portador de deficiência (em 2010)	Nº de Colaboradores beneficiados: 1
	Suporta integralmente 15 dias de licença parental ao trabalhador que a goze no primeiro mês de nascimento do filho, acrescida à licença por paternidade, desde que não seja paga pelo sistema de segurança social (em 2010)	Nº de Colaboradores beneficiados: 2
	Para cada trabalhador estudante, a empresa concede um abono de €300 anuais, estando este apoio condicionado ao aproveitamento escola (em 2010)	Nº de Colaboradores beneficiados: 8
	A GEBALIS suporta 80% da retribuição em caso de Assistência a filho menor na proporção de 5 ausências anuais, desde que o trabalhador/a não beneficie desse montante através do regime de segurança social ou de seguro de saúde	Nº de Colaboradores beneficiados: 37
Formação	Acções de Formação e participação em Workshops, pelos colaboradores (2009/2010)	Nº de acções de formação realizadas: 53 Nº de Colaboradores beneficiados: 393

Princípios Ambientais

7

Apoiar uma abordagem preventiva aos desafios ambientais

8

Promover a responsabilidade ambiental

9

Encorajar tecnologias que não agridem o meio ambiente

A GEBALIS tem promovido acções que visam a sensibilização para as questões ambientais nomeadamente a boa utilização e conservação dos recursos naturais, bem com a poupança e eficiência energética.

POLÍTICA	IMPLEMENTAÇÃO	RESULTADOS
Fomentar valores de pertença e de estima pelos espaços verdes existentes nos bairros, envolver as comunidades residentes na preservação desses espaços, motivar a sensibilização ambiental e patrimonial,	Guardiões de jardim (2010)	<ul style="list-style-type: none">• Realização de 8 Ateliês pedagógicos;• Implementação de 5 Hortas pedagógicas;• Requalificação de uma horta pedagógica;• 9 Projectos de implementação de canteiros e floreiras;• 5 Projectos de requalificação de canteiros e floreiras;• 1 acção de limpeza e transporte de espécie arbustiva.
Participar activamente na construção do parque de energias renováveis da cidade de Lisboa; combater o estigma social da possibilidade de instalação, funcionamento e benefícios de sistemas de microgeração de energia, a partir de fonte renovável – energia solar, em edifícios de construção municipal para habitação e de atribuição social	Microgeração (2009)	<ul style="list-style-type: none">• 23 Paineis Fotovoltaicos instalados;• Evita a emissão de 2 Toneladas de CO2/ano por sistema instalado;• Produção de 145.374 kWh até 05 de 2010.
Projecto realizado pela EDP, ADENE e a Gebalis, no âmbito da eficiência energética, substituindo lâmpadas incandescentes por lâmpadas de baixo consumo (com a entrega de uma lâmpada incandescente eram oferecidas 4 economizadoras)	Troca de lâmpadas incandescentes por Economizadoras	<ul style="list-style-type: none">• Distribuídas cerca de 52.000 lâmpadas economizadoras
Acções de Formação e sensibilização aos colaboradores e à comunidade para o consumo eficiente da energia eléctrica	Acções de Formação Gestos Simples (Colaboradores)(2009)	Nº de Acções - 5 Nº de Pessoas alvo - 85
	Acções de Sensibilização (comunidade)(2009)	Nº de Acções – 7 Nº de Pessoas alvo - 172

Princípios Anticorrupção

10

Combater a corrupção em todas as suas formas, inclusive extorsão e propina

Valores como a ética e a transparência nas relações entre a empresa e os seus stakeholders, sempre fizeram parte da cultura da empresa. Nesse sentido foi feito um projecto de disseminação do código de ética e está a ser implementado na empresa o projecto anti-corrupção e infracções conexas

POLÍTICA	IMPLEMENTAÇÃO	RESULTADOS
Plano que promove a prevenção de situações de corrupção e infracções conexas, transversal a todas as direcções e serviços da empresa	Plano Anticorrupção e infracções Conexas (2009)	<ul style="list-style-type: none"> • 3 Reuniões com as equipas (directores) • Participação da equipa do projecto na abertura de 4 propostas.
<ul style="list-style-type: none"> • Dar conhecimento do código de ética a todos os stakeholders e zelar pelo seu cumprimento. • Melhorar e ampliar os canais de comunicação entre a empresa e todos os Stakeholders. 	Disseminação do Código de Ética (2010) e colocação de caixa de sugestões	<ul style="list-style-type: none"> • Afixação de 20 cartazes com o código de ética em todas as estruturas da empresa • Afixação de 20 caixas de sugestões para que todos os Stakeholders, possam fazer sugestões, reclamações ou elogios. • De Junho de 2010 a Março de 2011 Recolhemos 34 comunicações dos stakeholders

Reconhecimentos e filiações Nacionais e Internacionais

2009

Rótulo de Responsabilidade Social Europeu do CEEP / CSR Label, no âmbito do Discerno III

A GEBALIS, EEM foi, em 27 de Outubro de 2009, uma das 3 empresas portuguesas contempladas com o Rótulo Europeu de Responsabilidade Social (a CARRIS e a REN também foram contempladas), denominado “CEEP/CRS LABEL”, no âmbito do projecto DISCERNO III, válido por dois anos após a data de atribuição.

O DISCERNO é um projecto do CEEP – Centro Europeu de Empresas de Serviços Públicos e/ou de Interesse Geral, patrocinado pela Comissão Europeia, que pretende promover a Responsabilidade Social Empresarial. Este Rótulo, atribuído pela primeira vez a empresas nacionais, é um selo que reconhece as empresas públicas ou de serviços de interesse geral, que melhor cumprem com a Responsabilidade Social Empresarial e que também intentam, de forma contínua, melhorar a sua imagem empresarial.

A obtenção do CEEP-CRS ó foi possível devido à existência de boas práticas na Empresa, passíveis de descrição e demonstração com suporte documental e também em consequência da seriedade, empenho e resposta eficaz de todos os colaboradores que nela participam.

2010

Menção Honrosa do Prémio Igualdade è Qualidade promovido pelo CIG (Comissão para a igualdade de Género) e pela CITE (Comissão para a Igualdade no Trabalho e no Emprego)

O Prémio Igualdade è Qualidade visa promover nas empresas e entidades a adopção de medidas concretas que melhorem a qualidade e a igualdade entre mulheres e homens no trabalho, no emprego e na formação profissional, e a

melhoria da qualidade do emprego, nomeadamente no que se refere à conciliação entre actividade profissional, vida familiar e pessoal.

Esta 9ª edição teve um Júri alargado de peritos, entre os quais representantes da CIG – Comissão para a Cidadania e Igualdade de Género e CITE – Comissão para a Igualdade no Trabalho e no Emprego.

Na avaliação feita à GEBALIS, foram identificadas boas práticas sobretudo nas facilidades dadas aos colaboradores para a conciliação entre a vida profissional, familiar e pessoal, por aplicar os princípios da igualdade de oportunidades e de uma representação equilibrada de homens e mulheres na equipa de selecção e recrutamento e de dar importância à qualificação de trabalhadores e trabalhadoras menos qualificados.

Filiações nacionais e internacionais que vinculam a GEBALIS aos princípios contra a corrupção, os direitos humanos, os direitos do trabalho, e da protecção ambiental:

Internacionais

- Membros do CEEP – Europa e representante em Portugal do Discerno III, órgão responsável pela promoção e divulgação da Responsabilidade Social no âmbito do CEEP. Representa as empresas públicas ou com actividades económicas de interesse geral e os seus interesses junto da Comissão Europeia, Parlamento Europeu, e noutras instâncias europeias como o Comité Económico e Social;
- Membro do Global Compact Network (Nações Unidas), desde Julho de 2010. É uma iniciativa de cidadania empresarial lançada pelas nações Unidas em 2000 que reúne partes interessadas baseadas em 10 princípios aceites universalmente que versam sobre direitos humanos, direitos laborais, ambiente e combate à corrupção. A sua visão é a de uma economia mundial mais sustentável e inclusiva mediante a introdução de uma relação mais benéfica entre as empresas e as sociedades;
- Membro do CECODHAS;
- Membro do World Family Organization. É uma Organização para a coordenação de esforços, internacionais entre instituições governamentais, organizações não-governamentais, assim como outras do sector privado na promoção e sensibilização dos temas da família nas políticas de desenvolvimento sustentável e a igualdade de direitos e oportunidades entre homens e mulheres. Pretende ainda contribuir para a erradicação da pobreza pela implementação projectos, programas e políticas que atendam às necessidades básicas das famílias como a educação saúde, habitação, lazer, trabalho, prevenção das drogas, da criminalidade, da violência doméstica, a protecção social e o combate a qualquer tipo de discriminação.

Nacionais

- Membros da Associação Portuguesa de Ética Empresarial, Associação que fundamenta a sua acção através da intervenção activa na criação de sistemas geradores de uma efectiva cultura ética individual e organizacional. Tem por missão promover a Responsabilidade Social, pela implementação de programas concretos que conduzam a práticas de gestão mais socialmente responsáveis

- Membro do CEEP Portugal- Representa em Portugal os interesses do mesmo tipo de empresas;
- Membro da Rede Nacional de Responsabilidade Social (RSO PT). Funciona como uma plataforma de encontro, aprendizagem, criação, partilha e disseminação de conhecimentos e práticas de Responsabilidade Social das Organizações. É constituída por Empresas Associações, Institutos públicos, Universidades, IPSS's, ONGs e outras organizações de desenvolvam a incorporação de conceitos e práticas de responsabilidade social;
- Membros do Global Compact Network Portugal desde o dia 19 /07/2010. É a representação em Portugal do GCN UN, e que tem por missão divulgar em Portugal os seus princípios;
- Membro da APHM (Associação Portuguesa de habitação Municipal).