

The background image shows a construction worker in a bright orange safety suit and red helmet, working on a large, dark metal structure, likely part of a bridge. The worker is positioned on a diagonal beam, with another worker visible further down. In the background, a long bridge with a tall pylon extends across a body of water under a clear sky.

Sund≅Bælt
Sund≅Bælt

Bæredygtig mobilitet

FN Global Compact fremdriftsrapport 2010

Samfundsansvar i Sund & Bælt

Gennem vores forretning har Sund & Bælt en vigtig samfundsmæssig funktion. Vores forbindelser er med til at binde Danmark sammen og gøre det nemmere og billigere for rejsende og erhvervsdrivende at komme rundt. Som ejer af transportinfrastrukturanlæg har vi dog også et særligt ansvar over for de mennesker, som benytter anlæggene, og for det omkringliggende miljø.

Vi har en vision om at 'Sund & Bælts forbindelser skal bidrage til bæredygtig mobilitet'. Sprogø Havmøllepark er et stort skridt i retningen mod denne vision. Havmølleparken producerer årligt 66 mio. kWh vedvarende energi, og elforbruget på Sund & Bælts egne anlæg er dækket af strøm fra havmølleparken.

I 2011 har vi defineret en række opgaver, som vi vil arbejde med for at fremme samfundsansvar både i vores egen organisation og i samfundet.

Vores fokus er på arbejdsmiljø og miljø, sundhed og klima. Vi afrapporterer løbende resultaterne på vores hjemmeside www.sundogbaelt.dk og samlet én gang årligt i denne rapport.

Sund & Bælts langsigtede vision for samfundsansvar er:

- et samfund der er socialt, miljømæssigt og økonomisk bæredygtigt, inspirerende og mangfoldigt – lokalt og globalt
- bæredygtige transportsystemer – ikke mindst via Sund & Bælts anlæg
- anlæg og aktiviteter der bidrager til miljøet frem for at belaste det
- samarbejde med andre aktører for at fremme bæredygtighed globalt via vores viden og netværk – herunder via egne og vores leverandørers indkøb af materialer og tjenesteydelser

I 2009 blev Sund & Bælt medlem af FN Global Compact. Dette var første skridt mod at strukturere og kommunikere vores arbejde med samfundsansvar. Dette er vores anden Global Compact fremdriftsrapport, som skal fortælle om vores arbejde med samfundsansvar. I 2011 vil vi fortsat arbejde med at støtte og fremme FN Global Compacts 10 principper og strukturere vores indsats omkring principperne.



Leo Larsen

Administrerende direktør
Sund & Bælt Holding A/S

Vores bidrag

Denne fremdriftsrapport er struktureret omkring den tredobbelte bundlinje – mennesker, miljø og økonomi – og fortæller om fremdriften i vores arbejde med samfundsansvar inden for disse tre områder.

Vi bidrager til den menneskelige bundlinje ved at skabe et sundt og sikkert arbejdsmiljø for vores medarbejdere med ganske få arbejdsulykker og et lavt sygefravær.

I samfundsmæssig sammenhæng bidrager vi til den menneskelige bundlinje ved at drive infrastrukturanlæg med et højt trafiksikkerhedsniveau. Uheldsfrekvensen på Sund & Bælts vejanlæg er således lavere end på Danmarks øvrige motorvejsnet.

På miljøområdet bidrager vi til den miljømæssige bundlinje ved at have et solidt miljøledelsessystem, som sikrer, at vi minimerer de negative miljøpåvirkninger fra Sund & Bælts anlæg. Vi yder desuden en proaktiv indsats for at fremme bæredygtig mobilitet. Fx er elforbruget på vores anlæg dækket af bæredygtig strøm fra vores havmøllepark.

I Sund & Bælt bidrager vi til økonomisk bæredygtighed ved at bygge og drive forbindelser, som gør det nemmere og billigere at komme rundt i Danmark. Øget mobilitet giver blandt andet nye økonomiske muligheder for virksomheder i Skandinavien.

For at fremme social bæredygtighed gennem vores viden og netværk har vi i 2010 udarbejdet en Code of Conduct for vores leverandører, som skal sikre, at de anerkender vores høje standarder for miljø, menneskerettigheder og antikorruption og overholder vores gældende retningslinjer ved indgåelse af aftaler med Sund & Bælt.

I denne fremdriftsrapport kan du læse meget mere om Sund & Bælts arbejde med samfundsansvar.



Overblik over Sund & Bælts arbejde med samfundsansvar

FN GLOBAL COMPACT PRINCIP	FORPLIGTELSE
Princip 1-6: OVERBLIK	Politik <ul style="list-style-type: none"> • Politik for social ansvarlighed • Arbejdsmiljøpolitik • Trafiksikkerhedspolitik • Personalepolitik • Seniorpolitik • Fleksjobpolitik • Elev/praktik politik Forpligtelser i 2011 <ul style="list-style-type: none"> • Sikkerhedsmæssig opgradering af Øresundsmotorvejen • Etablering af tværgående komité for samfundsansvar og forankring i datterselskaber
Princip 7-9: MILJØ	Politik <ul style="list-style-type: none"> • Politik for miljømæssig ansvarlighed • Miljøpolitik Forpligtelser i 2011 <ul style="list-style-type: none"> • Analyse og handlingsplaner for nedbringelse af elforbruget på jernbanen over Storebælt • Naturpleje på Sprogø • VVM-undersøgelse i forbindelse med anlæg af diger til klimasikring på Amager • Deltagelse i projekt Rene veje nu 2011
Princip 10: ØKONOMI	Politik <ul style="list-style-type: none"> • Politik for økonomisk ansvarlighed • Anti-korrupsionspolitik Forpligtelser i 2011 <ul style="list-style-type: none"> • Færdiggørelse og forankring af anti-korrupsionspolitik • Etablering af proces for ansvarlig leverandørstyring på tværs af koncernen

SYSTEMER	HANDLINGER I 2010	RESULTATER
<ul style="list-style-type: none"> • Certificering efter arbejdsmiljøledelsessystemet DS/OHSAS 18001 inkl. kontrol med væsentlige leverandører • Arbejdstilsynets Krone Smiley • Overholdelse af national lovgivning på området for menneskerettigheder og arbejdstagerrettigheder. Dansk lovgivning dækker FN- og ILO-standarder på området • Opretholdelse af arbejdsmiljøorganisation, som overvåger og vejleder om arbejdsmiljø og sikrer, at politikker, gældende love og retningslinjer overholdes 	<ul style="list-style-type: none"> • Udarbejdelse af Code of Conduct for leverandører • Støjkortlægning af Øresundsmotorvejen gennemført. Efterfølgende beslutning om støjreducerende foranstaltninger • Implementering af anti-mobbe-, senior-, fleksjob- og elev/praktik politik • Medarbejdertrivselsundersøgelse gennemført • Arbejdspladsvurdering gennemført • Gennemført revision af medarbejdertilbud • Indførsel af miljøvenlig dieselolie i Storebæltstunnelen for at sikre et sundt arbejdsmiljø • Donation af it-udstyr og support 	<ul style="list-style-type: none"> • Ingen afvigelser ved sidste audit indenfor arbejdsmiljøledelsessystemet 18001 • Ingen påbud fra Arbejdstilsynet • 3 arbejdsulykker i 2010 (mod 9 ulykker i 2009) • Ulykkesfrekvens på 0,006 ulykker med alvorlige personskader pr. 1 mio. kørt km på Sund & Bælts motorveje mod en frekvens på 0,01 ulykker på DK's øvrige motorvejsnet • Medarbejdertilfredshedsindeks på 73,7
<ul style="list-style-type: none"> • Miljøledelsessystem for at sikre at negative miljøpåvirkninger fra selskabets aktiviteter minimeres • VVM-undersøgelser i forbindelse med store anlægsprojekter • Kontrol med forhold hos væsentlige leverandører 	<ul style="list-style-type: none"> • Produktion af vindenergi via Sprogø Havmøllepark • Projekt Energioptimering • Naturpleje på Sprogø • Overvågning af marsvin i området omkring Sprogø Havmøllepark 	<ul style="list-style-type: none"> • Ingen uheld med miljømæssig konsekvens • Ingen miljøpåtaler fra myndigheder • Sprogø Havmøllepark generer årligt ca. 66 mio. kWh. Elforbruget på Sund & Bælts anlæg er dækket af strøm fra vindmølleparken. • Tiltag der vil reducere det årlige elforbrug med ca. 240.000 kWh fremadrettet • Stort antal ynglende splitterner på Sprogø. • Grundigt beslutningsgrundlag vedrørende fast forbindelse over Femern Bælt
<ul style="list-style-type: none"> • Udbud af offentlige vareindkøbskontrakter, tjenesteydelsesktrakter og bygge- og anlægskontrakter sker i henhold til national og EU-lovgivning. • Intern og ekstern finansiell revision 	<ul style="list-style-type: none"> • Påbegyndt udarbejdelse af anti-korrupsionspolitik • Udarbejdelse af Code of Conduct for leverandører 	<ul style="list-style-type: none"> • Gennem vores forretning er vi med til at øge mobiliteten for private og erhvervsdrivende i Danmark • Grundigt beslutningsgrundlag vedrørende fast forbindelse over Femern Bælt



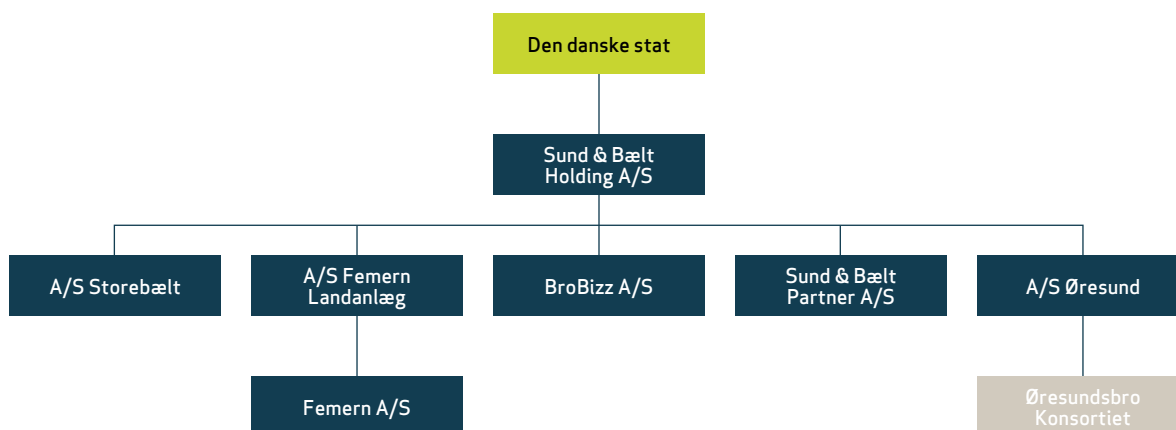
Om Sund & Bælt

Sund & Bælt ejer og driver centrale dele af den danske transportinfrastruktur. Sund & Bælt Holding A/S er ejet af den danske stat og har hovedkontor i København. Koncernen omfatter A/S Storebælt, BroBizz A/S, Sund & Bælt Partner A/S, A/S Femern Landanlæg som ejer Femern A/S, A/S Øresund samt 50 pct. af Øresundsbro Konsortiet. Vi er ansvarlige for den generelle styring af disse virksomheder samt de forskellige opgaver i forbindelse med anlæg og drift af en væsentlig del af den danske infrastruktur.

Sund & Bælts opgaver er at:

- Drive, overvåge og vedligeholde vejforbindelsen på Storebæltsbroen
- Opkræve betaling fra bilister på Storebæltsbroen
- Virke som udsteder af betalingsmidler (BroBizz) til brug i brugerbetalt infrastruktur
- Overvåge og vedligeholde Storebælts jernbanestrækning
- Drive og vedligeholde havneanlæg i Odden, Ebeltoft, Spodsbjerg og Tårs
- Drive og vedligeholde Øresundsmotorvejen
- Drive og vedligeholde Sprogø Havmøllepark
- Opkræve betaling af Banedanmark for råderetten over Øresundsbanen på Amager samt for jernbaneanlægget over Storebælt
- Varetage det delvise ejerskab af Øresundsbro Konsortiet
- Forvalte og sikre tilbagebetaling af A/S Storebælts og A/S Øresunds gældsportefølje
- Vi er ansvarlige for projektering og forundersøgelser i relation til kyst-til-kyst-forbindelsen i forbindelse med den faste forbindelse over Femern Bælt.
- Vi er ansvarlige for koordineringen af projekteringsarbejdet for den faste forbindelse over Femern Bælt, bestående af kyst-til-kyst-forbindelsen og de danske landanlæg.
- Udføre bygherrerådgivning på forretningsmæssigt grundlag i relation til store og primært internationale infrastrukturprojekter

Se mere om os på www.sundogbaelt.dk.



Ejerandel

■ 100 %

■ 50 %

Hvordan er vores samfundsansvar organiseret?

Sund & Bælt organiserer sit samfundsansvar gennem de relevante funktioner i virksomheden, såsom HR-afdelingen og funktionen for Kvalitet, miljø og sikkerhed. Det overordnede ansvar for vores arbejde med samfundsansvar ligger i koncernsekretariatet, primært hos sekretariatschefen og kommunikationschefen.

I 2010 afholdt Sund & Bælt en intern workshop om samfundsansvar for direktionen og alle mellemledere. Målet med workshoppen var at udbrede kendskabet i virksomheden til FN Global Compact og at inddrage chefkredsen i arbejdet med samfundsansvar. I løbet af workshoppen blev det drøftet, hvordan Sund & Bælt skal arbejde med samfundsansvar inden for områderne HR, arbejdsmiljø, leverandørstyring, miljø og forretningsudvikling. Resultatet af de mange input fra workshoppen indgår i afdelingernes daglige arbejde. For at forankre samfundsansvar på tværs i organisationen skal alle afdelingsledere i 2011 og fremover indarbejde relevante elementer herfra i afdelingernes årlige målsætninger.

En af de kommende års udfordringer for Sund & Bælts arbejde med samfundsansvar er at udbrede dette arbejde til at omfatte hele koncernen. Det er en udfordring, fordi datterselskaberne kan have behov for forskelligt fokus i arbejdet med samfundsansvar, alt efter om selskabet løser anlægs- eller driftsmæssige opgaver.

For at sikre at arbejdet med samfundsansvar forankres på alle niveauer i koncernen, planlægger Sund & Bælt at etablere en komité for samfundsansvar. Den skal bemandes af de respektive ansvarlige i datterselskaberne. I komitéen aftales bæredygtighedsinitiativer, og ansvaret for de enkelte aktiviteter placeres hos komitéens medlemmer. Komitéen kan nedsætte undergrupper til forskellige opgaver med samfundsansvar.



Vores kerneværdier

> KUNDEORIENTERET

- At gøre det lettere at være rejsende og sikre, at kunden har en positiv oplevelse i alle henseender
- Være lydhør, opmærksom og proaktiv
- Give letforståelig, entydig kommunikation
- Ensartethed, men stadig med situationsfornemmelse
- Erkende fejl
- Gøre det bedre end forventet

> ENGAGEMENT / KOMPETENCE

- Uddelegering
 - Involvering
 - Anerkendelse
 - Feedback
 - Kende betydning af opgave/rolle
- Styre og fremme kompetenceudvikling og uddannelse
- Fremme åbenhed for kreativitet
- Skabe team-spirit/samarbejde

> FORRETNINGSORIENTERET

- Tage en helhedsbetragtning. Optimering på lang sigt og på tværs
- Udvide købmandsskab
 - Medtage risici
 - Produktstrategi
 - Omkostningsbevidsthed
- Balancere ansvar, beføjelser og ressourcer
- Fjerne overflødige regler og rutiner
- Fokus på behov (nødvendighedsbetragtning)
- Udvide ydmyghed over for markedssituationen

> LYDHØR OVER FOR SAMFUNDSMÆSSIGE BEHOV

- Udvide ansvarlighed
- Helhedstænkning
- Orienter sig mod omgivelserne
- Være innovativ og løsningsorienteret





Global Compacts principper for mennesker

> MENNESKERETTIGHEDER

- PRINCIP 1 Virksomheder bør støtte og respektere beskyttelsen af internationalt erklærede menneskerettigheder og sikre sig, at de ikke medvirker til krænkelse af menneskerettighederne
- PRINCIP 2

> ARBEJDSTAGERRETTIGHEDER

- PRINCIP 3 Virksomheder bør opretholde organisationsfrihed og effektivt anerkende retten til kollektiv forhandling, støtte udryddelse af alle former for tvangsarbejde, støtte effektiv afskaffelse af børnearbejde, og
- PRINCIP 4 støtte effektiv afskaffelse af børnearbejde, og
- PRINCIP 5 eliminere diskrimination i arbejds- og ansættelsesforhold.
- PRINCIP 6



Mennesker – vores sociale ansvar

Gennem vores politik for samfundsansvar forpligter Sund & Bælt sig til:

- at overholde internationale menneskerettigheder i alle virksomhedens aktiviteter. Dette sikres ved løbende at udvikle og forbedre vores kapacitet og evne til at løfte opgaven proaktivt
- løbende at identificere områder hvor vores virke og unikke kompetencer kan bidrage positivt til bæredygtig social udvikling i samfundet
- at opstille mål og handlingsplaner for det kommende års indsats
- at opretholde en åben dialog med væsentlige interessenter og årligt at rapportere på det sociale ansvar

Jo sundere Sund & Bælts medarbejdere er, og jo bedre de trives, desto mere styrker det vores virksomhed. Det er årsagen til, at vi – udover naturligvis at overholde dansk lovgivning og internationale konventioner om menneskerettigheder og arbejdstagerrettigheder – løbende arbejder på at sætte høje standarder for det fysiske og psykiske arbejdsmiljø.

Vores indsats på området for social ansvarlighed har et proaktivt fokus på retten til et sundt og sikkert arbejdsmiljø, retten til retfærdige og gunstige arbejdsforhold og retten til den højest opnåelige fysiske og psykiske sundhed.

Arbejdsmiljøforhold i forbindelse med færdsel og arbejde på infrastrukturanlæg er særligt kritiske. Målsætningen i Sund & Bælt er, at færdsel og arbejde på vores infrastrukturanlæg og i betalingsanlægget ved Storebæltsforbindelsen til stadighed gøres mere sikre.

Det er således Sund & Bælts overordnede mål at opretholde et sundt og sikkert arbejdsmiljø uden arbejdsulykker for såvel medarbejdere som samarbejdspartnere, der arbejder på vores anlæg og i vores kontorer.

INDSATS FOR SOCIAL ANSVARLIGHED I SUND & BÆLT

Arbejdsmiljø

Sund & Bælts indsats på arbejdsmiljøområdet bygger på en arbejdsmiljøpolitik og et ledelsessystem, som understøtter løbende forbedringer af arbejdsmiljøet. Der opstilles årligt mål og handlingsplaner for arbejdsmiljøindsatsen, som er tilgængelige for alle medarbejdere på Sund & Bælts intranet. Sund & Bælt er certificeret efter DS/OHSAS 18001/2008 og der foretages løbende auditeringer, som sikrer, at Sund & Bælt lever op til kravene for denne standard. Den seneste audit blev foretaget af Bureau Veritas Certification A/S i 2010 og der blev ikke fundet afvigelser i den måde, Sund & Bælt arbejder med ledelsessystemet på i forhold til standarden. Dette mener vi først og fremmest skyldes, at virksomhed, medarbejdere og entreprenører har forståelse for nødvendigheden af et sundt og sikkert arbejdsmiljø.

Sund & Bælt er som følge af vores arbejdsmiljøcertificering tildelt Arbejdstilsynets Krone smiley, som er den højest opnåelige sundheds- og sikkerhedscertificering i Danmark. Opnåelse af denne er bevis på, at virksomheden har gjort en særlig indsats for at sikre en høj standard for arbejdsmiljø.

Sund & Bælt har ligeledes løbende fokus på at udvikle og vedligeholde en personalepolitik, der skal fremme godt samarbejde og god kommunikation samt motivation og udvikling for den enkelte, gennem dialog, ligestilling, god sammenhæng mellem arbejds- og privatliv samt trivsel og tryghed for alle.

Sundt og sikkert arbejdsmiljø i tunnelen

For at vedligeholde Storebæltstunnelen er der hyppigt behov for at køre med dieseldrevne arbejdskøretøjer, såkaldte troljer, inde i tunnelen. Der er op til 20 mand på arbejde i tunnelen af gangen. Udstødningen fra køretøjernes dieselmotorer indeholder sundhedsfarlige stoffer, hvilket betyder, at der er behov for stor agtpågivenhed i forhold til arbejdsmiljøet i tunnelen.

For at fremme et sundt og sikkert arbejdsmiljø i tunnelen har Sund & Bælt i december 2010 udskiftet det hidtidige brændstof til troljerne med miljøvenlig diesel (EcoPar). Det betyder, at udslip af mange kræftfremkaldende stoffer mindskes med over 90 pct. Således er der stort set intet svovl i udstødningen. Anvendelsen af miljøvenlig diesel medfører også omkring en halvering af udslip af partikler.

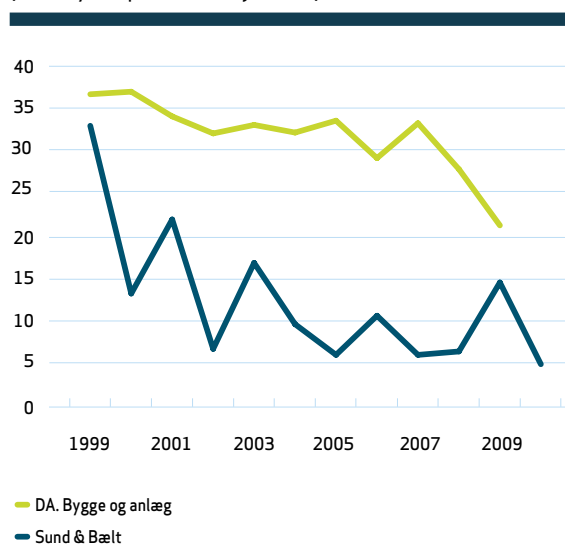
EcoPar er dyrere end almindelig diesel, og derfor er anvendelsen for indeværende ikke særlig udbredt i Danmark. I Sverige er det derimod et lovkrav at anvende miljødiesel ved arbejde i lukkede rum, herunder i tunneler. Til gengæld opnås en besparelse på partikelfiltrene, da disse ikke skal skiftes så ofte som ved brug af almindelig diesel.

For at dokumentere effekten af EcoPar på arbejdsmiljøet vil vi i 2011 foretage eller få adgang til målinger foretaget i lukkede rum, hvor der anvendes EcoPar.

Sund & Bælt er den første virksomhed i Danmark, der anvender EcoPar i det daglige arbejde. For at fremme en større social og miljømæssig ansvarlighed ønsker vi at medvirke til udbredelsen af EcoPar. Dette vil vi primært gøre gennem vores driftsledere, som er i dialog med samarbejdspartnere og netværk i transportsektoren.

Læs mere om EcoPar på producentens hjemmeside www.ecopar.se

Udviklingen i antal arbejdsulykker
(antal ulykker pr. 1 mio. arbejdstimer)



Note: Udviklingen i antal arbejdsulykker sammenlignet med Dansk Arbejdsgiverforenings (DA) tal 2009 for bygge- og anlægsbranchen. Data omfatter ikke Øresundsbro Konsortiet.

Arbejdsulykker

Sund & Bælt har en målsætning om nul arbejdsulykker. Som beskrevet i sidste års fremdriftsrapport registrerede vi i 2009 en stigning i ulykker relateret til vores arbejdsmiljø, hvilket ikke var tilfredsstillende ud fra vores målsætning om nul arbejdsulykker. I 2010 var der i alt 3 ulykker med tilsammen 33 fraværssdage. Der er derfor set et fald i forhold til 2009, hvor vi registrerede 9 arbejdsulykker med 54 fraværssdage. Dog må udsvingene fra det ene år til det andet forventes at være relativt store, da antallet af ulykker er lille.

Sygefravær

I 2010 har der været et lavt sygefravær på 1,8 pct. blandt Sund & Bælts egne medarbejdere. Det er det laveste sygefravær siden åbningen af Storebæltsforbindelsen i 1998. Til sammenligning er sygefraværet for funktionærer under Dansk Arbejdsgiverforening på 2,9 pct. (tal fra 2009).

I 2009 blev der registreret en lille stigning i sygefraværet, som det er lykkedes os at nedbringe igen i 2010. Sygefravær indgår bl.a. i de handlingsplaner, som laves på baggrund af arbejdspladsvurderinger (APV). Handlingsplanerne ajourføres løbende og er tilgængelige for medarbejderne via Sund & Bælts intranet.

Sygefravær (inkl. langtidssyge) i pct.	2010	2009
Sund & Bælt Holding	1,8	2,1
Femern	1,6	1,6

Note: Data omfatter ikke Øresundsbro Konsortiet

For at sikre et sundt psykisk arbejdsmiljø har vi i 2010 implementeret en anti-mobbe politik, som skal fungere som retningslinjer for både medarbejdere og ledere i tilfælde af mobning. Retningslinjerne har været benyttet i et enkelt tilfælde, og her var den pågældende medarbejder tilfreds med den måde, sagen blev håndteret på.

I Sund & Bælt har vi fokus på vores medarbejders tilfredshed, og vores HR-afdeling gennemfører medarbejdertilfredshedsundersøgelser (MTU) hvert andet år – senest i 2010. Ved hjælp af MTU'en kortlægges det psykiske arbejdsmiljø og vores medarbejders tilfredshed. På baggrund af kortlægningen opstilles handlingsplaner for eventuelle områder, hvor vi kan gøre det bedre. Resultatet af MTU'en diskuteres med den øverste ledelse og med medarbejderne på afdelingsniveau.

Mere mangfoldighed i Sund & Bælt

I 2009 udførte internationale eksperter en vurdering af Sund & Bælts præstation i relation til FN's Global Compact's ti principper. Kortlægningen pegede på, at Sund & Bælt generelt overholder alle principper i Global Compact og bidrager proaktivt til bæredygtig social udvikling på flere områder, særligt på arbejdsmiljø- og miljøområdet. Vurderingen pegede dog på en relativt lav grad af mangfoldighed.

Sund & Bælt	2010
Ansatte på særlige vilkår	1,7 pct
Kvinder i direktionen	0 pct
Kvindelige mellemledere	28 pct.

Note: Ansættelse på særlige vilkår defineres som nedsat tid eller specielle fysiske og/eller psykiske hensyn.

Data omfatter ikke Femern A/S og Øresundsbro Konsortiet.

For yderligere personale data henvises til Sund & Bælts årsrapport på www.sundogbaelt.dk/udgivelser

I Sund & Bælt rekrutterer vi altid på baggrund af kompetencer i forhold til stillingens krav. Vi anerkender samtidig udfordringen omkring mangfoldighed, og vi har i 2010 udarbejdet flere politikker for at fremme mangfoldighed, herunder en seniorpolitik, en fleksjob politik samt en politik for elever og praktikanter.

Gennem vores seniorpolitik giver Sund & Bælt i størst mulig udstrækning mulighed for fleksibilitet i den sidste fase af arbejdslivet.

Sund & Bælt er positivt indstillet på at stå til rådighed for fleksjob målrettet mod personer, der ønsker at genindtræde på arbejdsmarkedet efter sygdom. I 2010 har vi i samarbejde med Slagelse Kommune ansat en krigsveteran som kontorelev i vores kontor i Halsskov.

Sund & Bælt er desuden positivt indstillet på at stå til rådighed for uddannelse af elever. Vi er godkendt som uddannelsessted for erhvervsuddannelsen EUD. Vi fokuserer desuden på at tilbyde studierelevante praktikophold til studerende på videregående uddannelser, og vi fokuserer særligt på ingeniørstuderende.



Teknologisk udvikling – it-udstyr får nyt liv i Yemen

Global Compact definerer retten til at nyde videnskabelige fremskridt som en menneskerettighed. Denne rettighed vil vi gerne bidrage til i Sund & Bælt, og i 2010 har vi sendt brugt it-udstyr til Yemen.

I Sund & Bælt har vi en nedre grænse for, hvornår vores computere er for langsomme, men niveauet på udstyret er stadig tilpas højt til, at andre sagtens kan få glæde af det. I stedet for at sende udstyret til skrot besluttede vi derfor at donere udstyret til geologisk institut i Yemen, hvor de havde fine kontorer men manglede det mest basale it-udstyr.

Da udstyret ankom til Yemen i begyndelsen af august måned, besluttede vi at sende en af vores it-specialister til Yemen for at installere det, således at der blev skabt et egentligt it-miljø i form af PC'ere, servere, netværk, printere m.m. Vi gjorde også en indsats for at rense alle

computere og servere og sætte dem fuldstændigt i stand. Man hører ofte om elektronikudstyr, som sendes til udviklingslande og slet ikke fungerer, hvorfor det splittes ad, og enkeltdele udtages. Dette ville vi gerne undgå, og vi gjorde derfor en indsats for at sikre, at udstyret var sat i stand.

Når vi udskifter computere, som stadig er i god stand, har vi i Sund & Bælt en politik om at stille disse til side. Når vi har samlet et vist antal, undersøger vi, om der er et sted, hvor de kan bruge vores it-udstyr. Vi vil derfor også i fremtiden bidrage til, at mennesker kan få adgang til teknologisk udvikling ved at genbruge de dele af vores brugte it-udstyr, som stadig er i god stand.

Læs hele historien i vores magasin Connect på www.sundogbaelt.dk/udgivelser



TRAFIKSIKKERHED

Som ejer og forvalter af nogle af Danmarks centrale infrastrukturen har Sund & Bælt fokus på trafikikkerheden for de mennesker, som benytter vores anlæg. Sund & Bælts trafikikkerhedspolitik er:

- at trafikuheld skal forebygges gennem proaktiv indsats, således at det er mindst lige så sikkert at køre på selskabets strækninger som på andre motorvejsstrækninger i Danmark.

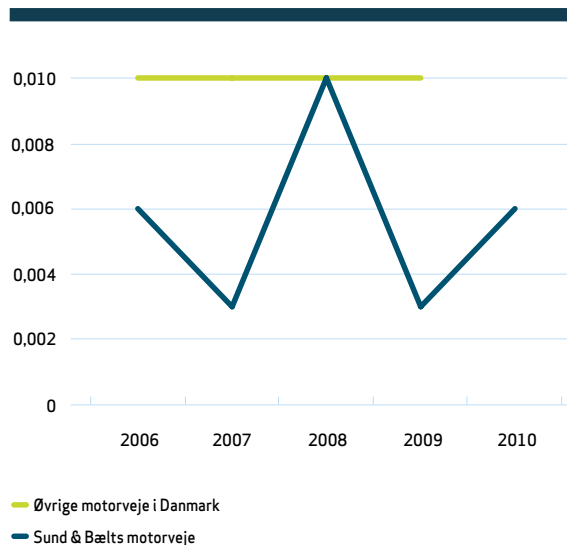
Dette skal bl.a. opnås ved:

- at vejr- og trafikforhold til stadighed overvåges og væsentlig information herom tilgås trafikanterne i tide, bl.a. ved hjælp af et velfungerende bromeldingssystem
- at trafikanlæggets udformning og vedligehold samt selskabets vejdrift og vintertjeneste effektivt medvirker til forebyggelse af uheld
- at alle trafikuheld analyseres for afdækning af evt. behov for forbedringer i Sund & Bælts forvaltning og anlæg
- at Sund & Bælt aktivt medvirker til at påvirke trafikanters adfærd
- at Sund & Bælt indsamler information om kundernes syn på trafikikkerhed

Som beskrevet i vores trafikikkerhedspolitik har vi en målsætning om, at det skal være mindst lige så sikkert at køre på motorvejsstrækningen over Storebælt og på Øresundsmotorvejen som på Danmarks øvrige motorveje. I 2010 var der ingen trafikulykker på Storebæltsforbindelsen med alvorlige personskader, hvilket er første gang siden åbningen af Storebæltsforbindelsen i 1998.

De endelige tal for ulykker på Øresundsmotorvejen for 2010 foreligger endnu ikke, men det foreløbige antal trafikulykker med alvorlige personskader på Øresundsmotorvejen er 2. Frekvensen for trafikuheld med alvorlige personskader på Sund & Bælts anlæg er dermed opgjort til 0,006 uheld pr. 1 mio. kørte km. For det øvrige motorvejsnet i Danmark er ulykkesfrekvensen 0,01 ulykker pr. 1 mio. kørte km. Eftersom motorveje generelt har et lavt antal ulykker i forhold til andre veje, er Sund & Bælts motorveje blandt de mest sikre strækninger i Danmark.

Ulykkesfrekvensen for ulykker med alvorlige personskader (antal pr. 1 mio. kørte km)



Sikkerhed i Storebæltstunnelen

Storebæltstunnelen er en af de sikreste jernbanestrækninger i Danmark, og siden ibrugtagningen i juni 1997 har der ikke været uheld med passager- eller godstog.

Den høje sikkerhed skyldes først og fremmest, at forbindelsen er designet med høj sikkerhed for øje. Den er således udformet som to adskilte tunnelrør med en indbyrdes afstand på ca. 25 m. Et togheld i det ene rør vil derfor ikke kunne påvirke det andet. Tunnelrørene er for hver 250 m forbundet med tværtunneler, og langs sporene er der fortove på begge sider. Det betyder, at passagerer i tilfælde af brand hurtigt kan evakueres via fortove og tværtunneler til det uskadte tunnelrør. Det muliggør også hurtig hjælp fra redningsberedskabet til de uheldsramte.

Fra Sund & Bælts overvågningsrum holdes der konstant øje med, at de tekniske installationer (såsom ventilatorer, pumper, lys m.m.) fungerer som de skal. Udstyr i tunnelen vil også give besked, hvis niveauet for farlige stoffer, såsom kulilte, bliver for højt.

Skulle uheldet være ude træder det særlige Storebæltsberedskab til. Det betyder, at hjælpen fra politi, redningsberedskab og læger kan være fremme hurtigt og effektivt. Siden broens åbning har Sund & Bælt bidraget til etablering og drift af et beredskab, som skal være i stand til at håndtere uheldsindsatsen under de særlige forhold, der er på Storebæltsforbindelsens jernbanestrækning. Sund & Bælt understøtter beredskabet ved bl.a. at stille materiel til rådighed, der er særligt egnet til indsats i tunnelen, herunder en øvelsestunnel, som giver beredskabet muligheder for at træne redningsindsatser i tunneler.

Øresundsmotorvejen – en sikker motorvej i byen

I 2011 har vi i Sund & Bælt fokus på en udvidelse af Øresundsmotorvejen. Sund & Bælt ønsker, at Øresundsmotorvejen skal være blandt de mest trafiksikre og miljøvenlige motorvejsstrækninger i Danmark, og at der skal være god fremkommelighed.

Øresundsmotorvejen blev indviet i 1997. Den udgør godt 9 km af Europavej E20 fra Amagermotorvejen i vest til Øresundsbron ved Københavns Lufthavn i øst. Ved at forbinde lufthavnen med det overordnede motorvejsnet rundt om København er en række mindre, men stærkt trafikerede veje på Amager blevet aflastet. Det har reduceret de trafikale gener på Amager væsentligt.

Ved Tårnby løber motorvejen i en tunnel. Overdækningen af såvel motorvejen og Øresundsbanens tunnel har skabt en bedre bymæssig og grøn sammenhæng på tværs af anlægget. Overdækningen beskytter ligeledes omgivelserne mod støjgener.

Trafiksikkerhed og fremkommelighed

Øresundsmotorvejen har siden 1997 oplevet en stigning i trafikken på ca. 80 pct., hvilket er langt over den generelle vækst i vejtrafikken i Danmark. Derfor er det besluttet, at der i 2011 udføres en sikkerhedsmæssig opgradering af strækningen mellem Ørestad og Tårnby-tunnelen. Ved opgraderingen forlænges de vestvendte til- og frakørselsramper fra Tårnby-tunnelen til Ørestad. Dette sker for at imødegå problemer med kødannelse og skabe bedre flettemulighed for trafik på tilkørselsrampen. Udvidelsen vil bidrage til at fastholde et højt niveau for trafiksikkerheden og dermed en lav ulykkesfrekvens, samtidig med at fremkommeligheden forbedres. Udvidelsen sker ved at inddrage nuværende rabat og skråningsfod.

På skråningerne og arealerne langs Øresundsmotorvejen er der plantet træer og forskellige dækafgrøder. Formålet med beplantningen er først og fremmest at skjule anlægget for de tilstødende omgivelser. Øresundsmotorvejen passerer gennem åbent land, højhuse og kystområder, og beplantningen er udformet således, at den harmonerer med det område, den går igennem.

Beplantningen bidrager også til en højere trafiksikkerhed ved at forstærke hastighedsfølelsen, modvirke blænding, dæmpe vinden og opfange flyvende sne. Beplantningen er gennemført under hensyn til økologiske principper af hensyn til miljøet. Der er anvendt dækafgrøder i stedet for græs for at undgå sprøjtning og anvendelse af kunstgødning. Fordelen ved dækafgrøder er ligeledes, at de bidrager til at forbedre strukturen og næringsbalancen i jorden.

Støjreducering

Støj er et stort problem i forbindelse med trafik. En undersøgelse har fx vist, at trafikstøj kan øge risikoen for hjerteanfald. For at sikre retten til hvile samt fysisk og psykisk sundhed er Sund & Bælt meget opmærksomme på at minimere støjgenerne fra vores anlæg, og vi opfylder således alle lovkraav på området.

Øresundsmotorvejen går igennem tæt bebyggede områder, og for at minimere støjgenerne er Øresundsmotorvejen indrammet i støjvolde og støjskærme. Der er ligeledes etableret en støjdordning med tilskud til isolering af ejendomme med særlig høj støjbelastning. Der har kun været få klager fra naboer til Øresundsmotorvejen over støj fra trafikken siden åbningen af strækningen i 1998.

I perioden 2007-2009 blev der gennemført en støjkortlægning af motorvejen. I 2010 er kortlægningen analyseret, og der er opstillet handlingsplaner til yderligere reduktion af trafikstøj. På baggrund af kortlægningen blev det i 2010 således besluttet at udskifte slidlaget på Øresundsmotorvejen med støjreducerende materiale, hvilket vil reducere støjen med 2-3 dB. Det svarer til en halvering af støjniveauet. Udskiftningen vil ske i 2012 efter udvidelsen af motorvejen.



Global Compacts principper for miljø

PRINCIP 7

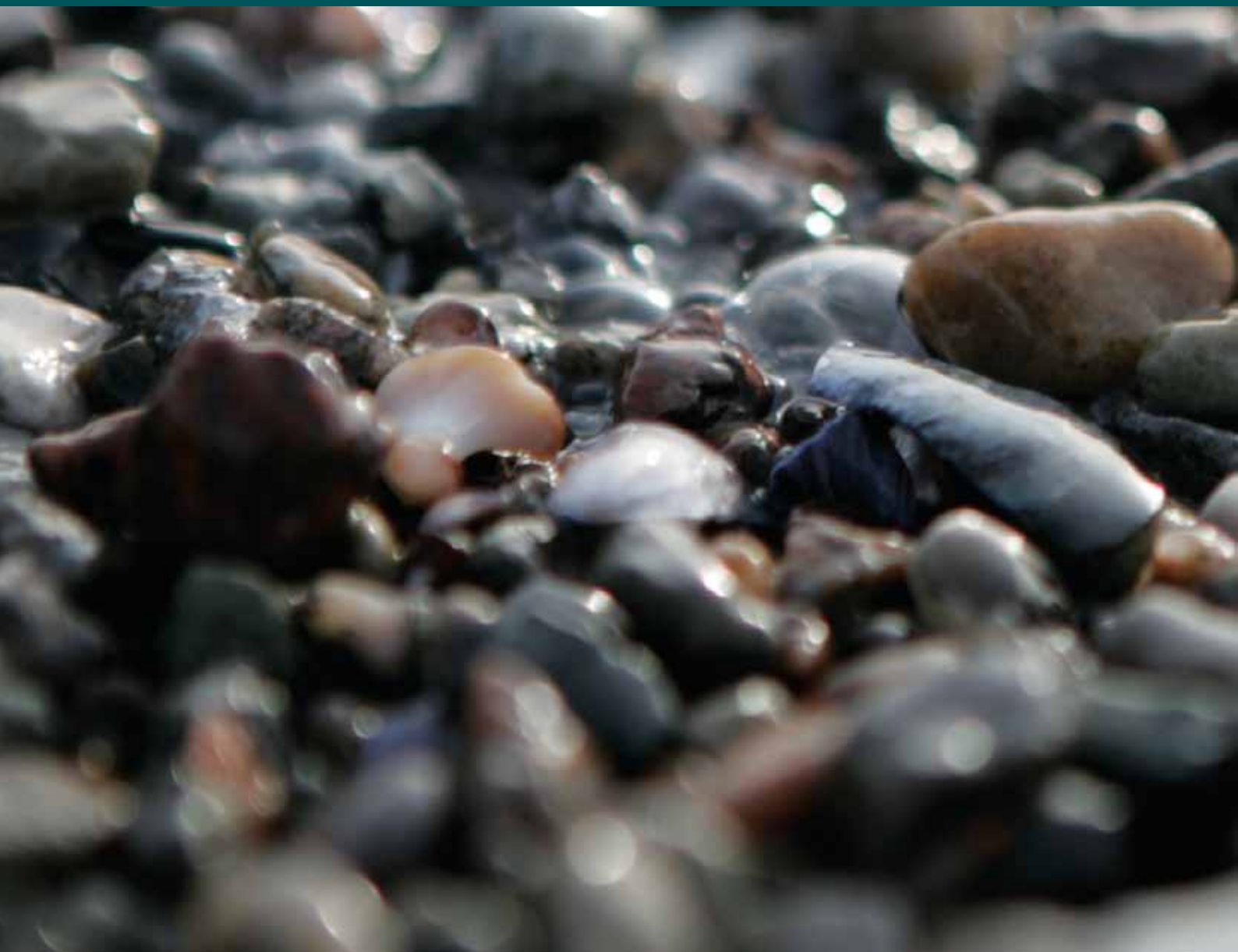
Virksomheder bør støtte en forsigtighedstilgang til miljømæssige udfordringer,

PRINCIP 8

tage initiativer til at fremme en større miljømæssig ansvarlighed, og

PRINCIP 9

tilskynde udvikling og spredning af miljøvenlige teknologier.



Miljø – vores miljømæssige ansvar

Det er vores grundlæggende værdi og holdning at udvise ansvar for de miljø- og klimamæssige påvirkninger, som Sund & Bælts aktiviteter giver anledning til. Det gør vi ved at overholde alle miljømæssige lovkrav, men også ved at udøve en proaktiv indsats for at forebygge og minimere negative miljøpåvirkninger.

Sund & Bælt vil bidrage til at opfylde de mål, som samfundet stiller på miljøområdet ved at sikre, at trafikafviklingen på selskabets anlæg og selskabets drift og vedligehold gennemføres under størst mulig hensyn til virkningen på det omgivende miljø.

Gennem vores politik for miljømæssig ansvarlighed forpligter Sund & Bælt sig til:

- at der gennemføres en bevidst og styret indsats for at skabe miljøforståelse hos medarbejdere og samarbejdspartner, og at disse inddrages aktivt for at skabe miljøforbedringer
- at der udøves en aktiv naturforvaltning, så Sprogø bevares som et unikt naturområde, der samtidigt giver de rejsende en god visuel oplevelse ved passage af Storebæltsforbindelsen
- at grønne områder vedligeholdes under udvisning af naturhensyn
- at anvende en forsigtighedstilgang, hvor der er risiko for miljøpåvirkninger, ved implementering af nye aktiviteter
- at støtte udviklingen af miljøvenlige teknologier og indførelse af disse i driften, hvor det er til gavn for selskabet og økonomisk forsvarligt
- at minimere risiko for miljøuheld forårsaget af trafikanter på anlæggene, bl.a. gennem målrettet information om vej- og trafikforhold, gennem forebyggende drift og vedligehold af vej- og jernbaneanlæg, en effektiv vintertjeneste samt ved anvendelse af trafikalt sikre afspærringer under vej- og sporarbejder

- at forebygge miljøuheld forårsaget af drift og vedligehold på selskabets anlæg, ved bl.a. at stille krav om effektiv styring af kvalitets-, miljø- og arbejds-miljøindsats

Ansvarlig miljøledelse er en helt naturlig og integreret del af vores virksomhed og en nødvendighed for vores forretning. Derfor giver høje standarder god mening ud fra et mere traditionelt forretningsmæssigt perspektiv. Denne tankegang ligger i direkte forlængelse af vores tilgang til miljømæssig ansvarlighed – det er godt for os som virksomhed og godt for samfundet.

Vores miljøarbejde

Sund & Bælt har en målsætning om, at der ikke må ske uheld med miljømæssig konsekvens forårsaget af medarbejdere og entreprenører på anlæggene. I 2010 har der ikke været uheld med miljømæssig konsekvens.

Sund & Bælts indsats på miljøområdet er bygget op omkring et solidt miljøledelsessystem. Hvert år indsamler vi miljødata og foretager analyser. På baggrund af vores analyser identificerer vi indsatsområder og opstiller mål for det kommende år.

I forbindelse med store anlægsprojekter foretager vi omhyggelige og systematiske undersøgelser (VVM-undersøgelser) af vores negative miljøpåvirkninger, da vi ønsker at være opmærksomme på mulige miljømæssige udfordringer. I disse år har Sund & Bælt, via vores datterselskab Femern A/S, bl.a. fokus på arbejdet med en fast forbindelse over Femern Bælt. I planlægningsfasen bliver den potentielle menneskelige og miljømæssige påvirkning vurderet grundigt, således at politikerne kan handle ud fra det bedst mulige beslutningsgrundlag. På den måde er vi med til at sikre, at nye anlægsprojekter får den bedst mulige miljømæssige og sociale indvirkning. Gennem vores miljøledelsessystem og VVM-redegørelser støtter vi således en forsigtighedstilgang til miljømæssige udfordringer.

For mere information om det miljømæssige arbejde i forbindelse med en fast forbindelse over Femern Bælt, se www.femernmiljoe.dk.

Energi og emissioner fra trafikken på Sund & Bælts anlæg

Anlæg	Energi, TJ*	CO ₂ ton	NOx ton	SO ₂ ton
Motorveje	1.275	92.235	577	3,0
Jernbanen over Storebælt	113	8.602	47	1,1
Samlet for motorveje og jernbane	1.388	100.837	624	4,1

* 1 TJ, TeraJoule, svarer til ca. 28.000 liter brændstof

Emissioner fra trafikken på vores anlæg

I Sund & Bælt arbejder vi kontinuerligt på at fremme miljømæssig ansvarlighed. Som ejer af store infrastruktur-anlæg er vi med til at facilitere privat bilisme og hermed CO₂-udledning. Vi er klar over, at der er et dilemma forbundet hermed. Med udvidelsen af Øresundsmotorvejen skabes mere plads, som øger trafikikkerheden og fremkommeligheden. Udvidelsen er således positiv for mennesker, men der påføres samtidig en negativ miljøpåvirkning i form af øget trafik og CO₂-udledning.

De væsentligste emissioner fra Sund & Bælts anlæg er CO₂, NOx og SO₂. Emissionerne påvirker miljøet enten globalt i form af drivhuseffekter eller regionalt i form af tilførsel af gødningsstoffer og forurening. For Øresundsmotorvejen, som passerer gennem byområder, kan partikelemission evt. også være til gene lokalt. Sund & Bælts samlede energiforbrug og CO₂-udledning er cirka 3 pct. mindre i 2010 i forhold til 2009.

Vi tilstræber, at trafikken glider uden væsentlige gener ved drift og vedligehold af anlæggene, da dette reducerer brændstofforbruget og dermed emissionerne. Blandt andet arbejder vi for at fremme udbredelsen af BroBizzer. Med en BroBizz registreres det automatisk, når man passerer anlægget, og bilisterne er derfor fri for at stoppe op og holde i tomgang, hvilket øger udledningen af CO₂.

Sprogø Havmøllepark

I Sund & Bælt arbejder vi desuden på at fremme initiativer, som bidrager til grøn energi og reduktion af CO₂-udledningen. Vi ønsker at tilskynde til spredningen af miljøvenlige teknologier og tage initiativer til større miljømæssig ansvarlighed. Sprogø Havmøllepark er et eksempel på dette. I Sund & Bælt er vi stolte af havmølleparken, som årligt genererer ca. 66 mio. kWh, hvilket er mere grøn energi end Sund & Bælts anlæg forbruger. Strømmen fra Sprogø Havmøllepark handles på den nordiske elbørs af Nordjysk Elhandel. Separat fra handlen med den fysiske strøm foregår handlen med grønne certifikater. Ved køb af grønne certifikater kan en virksomhed eller personer dokumentere, at de benytter strøm fra en vedvarende energikilde. Sund & Bælt beholder grønne certifikater svarende til ca. 11 mio. kWh, hvilket dækker det samlede elforbrug på Sund & Bælts anlæg. Resten af certifikaterne sælges videre til tredje part.

Samtidig med, at Sprogø Havmøllepark er en del af vores miljømæssige ansvarlighed, er parken også en del af vores forretning og skal være økonomisk bæredygtig. I 2010 har vi dog måtte erfare, at det er svært at få afsat vores grønne certifikater. Det er derfor ikke nok at producere den vedvarende energi – der skal også være købere til at aftage den. Udfordringerne omkring afsætningen af vores grønne certifikater har derfor understreget, at vi ikke kan løfte opgaven med at skabe miljømæssig bæredygtighed alene. I 2011 vil vi fortsat arbejde på at få afsat vores grønne certifikater.

Ansvarlighed gennem bedre teknologi

I 2011 har vi fokus på en udvidelse af Øresundsmotorvejen. Hovedparten af energiforbruget på Øresundsmotorvejen går til belysning i Tårnbytunnelen. I 2010 udgjorde elforbrug til belysning i tunnelen 1,6 mio. kWh, hvilket svarer til ca. 80 pct. af elforbruget til Øresundsmotorvejen og godt 15 pct. af det totale elforbrug til Sund & Bælts samlede trafik anlæg.

I 2010 besluttede vi at udskifte vejbelægningen i Tårnbytunnelen med en lysere belægning, hvilket vil bidrage til en reduktion i elforbruget. Det forventes, at en lys asfalteret overflade vil reducere elforbruget med ca. 10 pct. Udskiftningen vil ske i forbindelse med en generel udskiftning af slidlaget i 2012.

Vi har længe haft fokus på at nedbringe elforbruget på Sund & Bælts anlæg. Siden 2000 er der opnået en besparelse på energiforbruget på ca. en tredjedel i Tårnbytunnelen. Denne reduktion er især opnået gennem en forbedret styring af belysningen. Inden for en 5-10-årig periode forventes det, at belysningen i tunnelen vil foregå med LED-teknologi. Denne teknologi bruger meget lidt strøm og vil derfor bidrage til en yderligere reduktion i elforbruget.

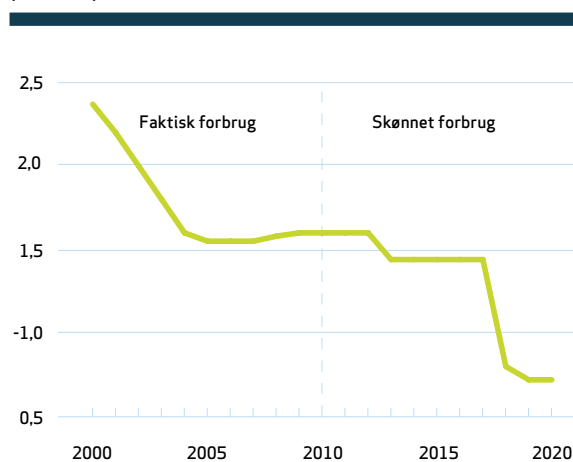
Naturpleje på Sprogø

Det indgår i vores vision for samfundsansvar, at Sund & Bælt vil fremme aktiviteter, der bidrager til miljøet frem for at belaste det. Et skridt på vejen mod denne vision er vores naturpleje på Sprogø, som passerer, når man kører over Storebæltsforbindelsen. Som en del af vores forvaltningsgrundlag har vi forpligtet os til at bevare Sprogø som et unikt naturområde, der samtidig giver trafikanterne en god visuel oplevelse ved passage af forbindelsen.

Sprogø – et fuglebeskyttelsesområde

Sprogø ligger i et fuglebeskyttelsesområde, og der skal tages særligt hensyn til de fugle, som lever i beskyttelsesområdet. Udpegningsgrundlaget for beskyttelsen på Sprogø er splitternen, som tidligere ynglede i et stort antal på øen, men siden er faldet i antal.

Udviklingen i elforbruget og skønnet elforbrug i Tårnbytunnel (Mio. kWh)



OPSAMLING AF REGNVAND

Øresundsmotorvejen er placeret forholdsvis dybt i terrænet og overvejende under havoverfladen. Dette betyder, at der afdrænes store mængder af opsamlet regn- og grundvand langs motorvejen.

Sund & Bælt opsamler vandet i store regnvandsbassiner og leder en del af vandet til Amagerværket. Her renses vandet og bruges i driften på værket (sekundavand). På denne måde undgås bl.a., at Københavns Kommunes drikkevand bruges i processer, hvor det ikke er nødvendigt, at vandet er ligeså rent som drikkevand.

I 2010 er der sendt i alt 0,7 mio. m³ vand til Amagerværket.



Fakta om Sprogø Havmøllepark

- Sprogø Havmøllepark består af syv vindmøller, som er placeret i vandet nord for Sprogø ved Storebæltsforbindelsen
- Vestas har leveret møllerne, som hver kan yde 3 MW. Ved fuld belastning kan parkens samlede ydeevne være 21 MW
- Den forventede årlige produktion er 66 mio. kWh, hvilket svarer til det årlige elforbrug i mere end 16.000 parcelhuse
- Strømmen distribueres til forbrugerne via Energinet Danmarks transmissionssystem og handles på vegne af Sund & Bælt på den nordiske elbørs.
- Sund & Bælt har investeret 400 mio. kroner i vindmøllerne, og projektet skal drives på forretningsmæssige vilkår og konkurrere på lige fod med andre energiproducenter



For at forbedre betingelserne for hættemåger og splitterter er der i 2009 og 2010, med tilladelse fra Skov- og Naturstyrelsen, sket en regulering (ødelæggelse af reder) af sølvmågekolonien, som er den største trussel for hættemåger og splitterter. For yderligere at tilgode hættemåger og splitterter er der i 2010 etableret et vandhul på Sprogø.

At reguleringen af sølvmågerne og det nye vandhul virker ses af antallet af hættemågepar i området, som er vokset. Ligeledes var reguleringen en stor succes for splitterterne, som i 2010 yngede i stort antal.

Kolonien af hættemåger er også en fordel for andre fuglearter, som opnår en større beskyttelse mod rovfugle ved at være knyttet til kolonien.

For at fastholde hættemågerne i området må det forventes, at der skal ske en regulering af sølvmågerne med års mellemrum. Yderligere vil der blive foretaget regelmæssige oprensninger af vandhullet.

Eksempler på andre initiativer i forbindelse med vores miljømæssige ansvar er:

- Overvågning af marsvin i området omkring Sprogø Havmøllepark
- Overvågning af grønbrogede tudser på Sprogø
- Dialogmøde med borgere og andre interessenter i forbindelse med anlægsprojekter
- Miljøuddannelse af medarbejdere og entreprenører
- Høje miljømæssige krav til leverandører og underleverandører (se afsnit om Ansvarlig leverandørstyring)

I 2010 har vi implementeret og afsluttet Projekt Energoptimering, som har til formål at reducere Sund & Bælts energiforbrug. De gennemførte initiativer har været planlagt på baggrund af en analyse af vores nuværende situation. Ud fra denne har vi i 2010 ændret konstruktionsbelysningen og affugtningen på Storebælts-

I 2010 har Sund & Bælt været i dialog med elbil firmaet ChoosEV omkring deltagelse i et af de største elbil projekter i Europa, hvor vi bl.a. kan få stillet elbiler til rådighed for vores medarbejdere, som de kan bruge på deres vej til og fra arbejde. I 2011 vil bestyrelsen tage stilling til, om Sund & Bælt skal deltage projektet.

forbindelsens østbro. Det er Sund & Bælts forventning, at ændringen samlet set vil give en reduktion på 240.000 kWh om året. Herudover er der som led i projektet sket flere optimeringsindsatser i de enkelte funktioner i organisationen. Et eksempel på dette er udskiftning af et køleanlæg, som vil reducere dets elforbrug med 33 pct.

I 2011 vil vi arbejde for at nå vores miljømæssige målsætninger. Blandt andet vil vi fortsat arbejde med at nedbringe vores energiforbrug. Vi har i 2010 registreret en stigning i elforbruget på Storebæltsforbindelsens jernbaneanlæg. I 2011 vil vi derfor foretage en årsagsanalyse og opstille handlingsmuligheder for at nedbringe forbruget til 2008 niveau. Et andet eksempel på vores miljømål i 2011 er, at vi vil overvåge implementeringen af vores Code of Conduct for leverandører. Særligt med henblik på leverandørens aktive indsats for reduktion af miljøpåvirkninger.

For yderligere information om vores miljømål og resourceforbrug henvises til 'Det grønne regnskab' på www.sundogbaelt.dk/udgivelser.

I 2011 vil Sund & Bælt indgå i projektet *Rene veje nu*. På Storebæltsforbindelsen har vi løbende problemer med, at bilister kaster affald på forbindelsen. For at fremme vores vision om miljømæssig bæredygtighed vil Sund & Bælt deltage i projektet gennem en kampagne, der skal sikre en fortsat påvirkning af befolkningens holdning til henkastning af affald.

Økonomi – vores økonomiske ansvar

Gennem vores politik for økonomisk ansvarlighed forpligter Sund & Bælt sig til:

- løbende at identificere områder, hvor vores virke og unikke kompetencer kan bidrage positivt til bæredygtig økonomisk udvikling i samfundet
- at arbejde på løbende at forbedre vores økonomiske resultater ved at sætte høje mål for vækst- og værdiskabelse og levere konkurrencedygtige resultater på disse områder
- fortsat at anvende en nul-tolerance politik i relation til korruption, bestikkelse og pengeafpresning
- at arbejde for at forbedre vores kapacitet og evne til proaktivt at undgå korruption i alle dens former
- at opretholde en åben dialog med interessenter og årligt at rapportere om vores økonomiske ansvar og resultater

Økonomisk ansvarlighed har betydning for virksomhedens legitimitet, konkurrenceevne og profitabilitet og er således fundamental for den langsigtede drift af vores forretning.

Gennem vores forretning – infrastruktur – er vi i Sund & Bælt med til at øge mobiliteten i Danmark. Storebæltsforbindelsen har været med til at binde Danmark sammen, og det er blevet nemmere og billigere at komme på tværs af landet.

Men trafikforbindelser betyder mere end blot bekvemmelige rejser. Ved at give bedre vilkår for erhvervslivet er de med til at øge væksten i samfundet. Kortere og billigere rejser giver virksomhederne mulighed for effektivisering. Hvor de før typisk havde separate aktiviteter i øst og vest, er aktiviteterne nu i højere grad samlet et sted. Dermed har virksomhederne reduceret deres omkostninger, og de lavere omkostninger betyder bedre konkurrenceevne, som er med til at sikre job i Danmark. De faste forbindelser skaber også adgang til nye marke-

der og muligheder for økonomisk vækst. Med faste forbindelser over Øresund og Femern bliver Nordtyskland et nærmarked for skandinaviske virksomheder, ligesom Skandinavien bliver et nærmarked for virksomheder placeret i Nordtyskland.

Med anlæggelsen af den fast forbindelse over Femern vil der ligeledes blive skabt muligheder for jobs i Danmark og i Nordtyskland. På den måde er vi gennem vores forretning med til at bidrage til økonomisk ansvarlighed.

Vores arbejde med anti-korruption

Det har altid været en del af Sund & Bælts kultur at drive forretning på ansvarlig og etisk vis, hvilket inkluderer ikke at deltage i korruption, afpresning og bestikkelse. Derudover overholder Sund & Bælt strenge lovkrav i Danmark og EU vedrørende udbud, som gælder for alle leverancer af produkter og / eller serviceydelser over et vist beløb. Disse krav fordrer et højt niveau af gennemsigtighed og retfærdige udbudsprocesser, hvilket modvirker korruption og bestikkelse. Processerne inkluderer klageinstanser, der gør tilbudsgivere i stand til at indgive klager til en uafhængig instans.

Som led i vores vision om at bidrage til bæredygtig økonomisk vækst og vores støtte til FN's Global Compact er vi i 2010 gået i gang med at udarbejde en anti-korruptionspolitik, som skal implementeres i 2011.

Sund & Bælt agerer i et til tider politisk miljø. Det er derfor vigtigt, at forhandlinger og samarbejde foregår under størst mulig gennemsigtighed, og at der ikke hersker tvivl om den professionelle tilgang til udbudte opgaver og samarbejder af forskellig art.

Sund & Bælts aktiviteter foregår primært i Norden, som er betegnet ved en relativt lav grad af korruption. Dette til trods har vi vurderet, at vi, på linje med andre virksomheder, kan møde potentielle udfordringer i henhold til nepotisme, vennetjenester og interessekonflikter.

I 2011 vil vi arbejde med at implementere og udbrede kendskabet til vores anti-korruptionspolitik i hele organisationen.



Global Compacts principper for anti-korruption

PRINCIP 10

Virksomheder bør modarbejde alle former for korruption, herunder afpresning og bestikkelse.

For økonomiske nøgletal henvises til vores årsrapport på www.sundogbaelt.dk/udgivelser.



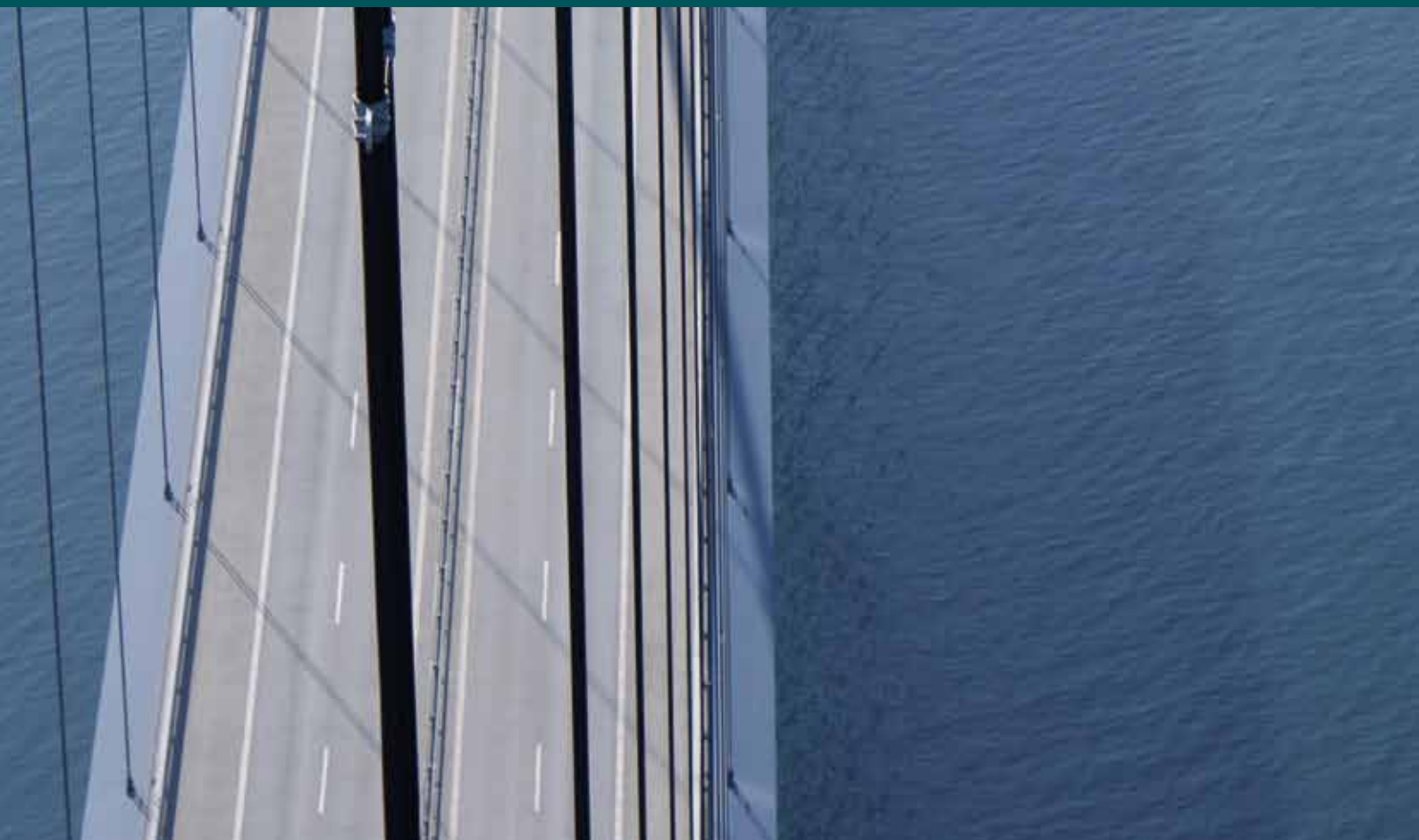


Krav til miljø og arbejdsmiljø i Sund & Bælts leverandørkontrakter

I vores større kontrakter med leverandører og entreprenører har vi integreret flere krav for at sikre, at det pågældende projekt bliver ledet og udført på en ansvarlig måde, som respekterer internationale arbejdstagerrettigheder og overholdelse af høje miljøstandarder.

► EKSEMPLER PÅ KRAV I KONTRAKTER ER:

- Obligatorisk sikkerhedskursus for alle medarbejdere
- Kendskab til virksomhedens miljøpolitik og et ledelsessystem, som sikrer overholdelse af politikken
- Standarder om sundhed og sikkerhed for medarbejdere i forhold til
 - Støj, vibrationer, stråling, varme / klimaforhold, psykologiske forhold og risici i forbindelse med arbejdsulykker
- Obligatorisk rapportering om arbejdsulykker
- Udarbejdelse af en handlingsplan for miljø, hvilket inkluderer miljøstandarder for:
 - Brug af materialer såsom kemikalier
 - Energiforbrug såsom gas, diesel og elektricitet
 - Entreprenører skal have et system, som sikrer overholdelse af ovenstående krav
- Inspektion og kontrol af entreprenørers arbejde.



Ansvarlig leverandørstyring

En af udfordringerne, som Sund & Bælt har i forhold til virksomhedens samfundsansvar, er at sikre ordentlige forhold i vores leverandørkæde – og så vidt muligt bidrage til bæredygtig social, miljømæssig og økonomisk udvikling via vores indkøb. Der bliver i stigende grad lagt vægt på dette område, som en del af det at være en ansvarlig virksomhed. Det skyldes ikke mindst stigningen i outsourcing og et øget fokus på forholdene hos leverandører rundt omkring i verden. Denne udfordring er på Sund & Bælts dagsorden, og det vil ikke mindst omfatte arbejdet med forbindelsen over Femern Bælt.

Vi forventer, at vores leverandører ligeledes anerkender deres sociale og miljømæssige ansvar, så vi kan leve op til vores mål om ansvarligt indkøb af varer og ydelser. Derfor har vi udarbejdet en Code of Conduct, som skal sikre, at vores leverandører overholder retningslinjer inden for bl.a. menneskerettigheder, børnearbejde, anti-korruption m.m. Vores Code of Conduct findes på www.sundogbaelt.dk/codeofconduct.

I Sund & Bælt har vi igennem lang tid arbejdet med leverandørstyring på arbejdsmiljø- og miljøområdet. I vores større kontrakter med leverandører og entreprenører har vi integreret flere krav for at sikre, at det pågældende projekt bliver ledet og udført på en ansvarlig måde,

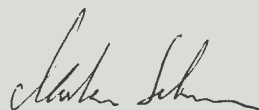
som respekterer et sundt og sikkert arbejdsmiljø og sikrer overholdelse af høje miljøstandarder. Som led i disse krav og i forbindelse med vores store fokus på et sundt og sikkert arbejdsmiljø afholder vi obligatoriske sikkerhedskurser for alle entreprenører og deres ansatte, som arbejder på vores anlæg. Vi auditerer desuden vores væsentligste leverandører for at sikre, at de relevante systemer og procedurer er implementeret.

I løbet af 2011 vil Sund & Bælts Code of Conduct indgå som et krav i alle væsentlige udbud. Udfordringerne omkring ansvarlig leverandørstyring er ikke gjort med at lade en Code of Conduct indgå i Sund & Bælts kontrakter. I 2011 vil vi arbejde med at udbrede kendskabet blandt de medarbejdere, som arbejder med udbud i dagligdagen og etablere en proces for ansvarlig leverandørstyring i dialog med vores datterselskaber Femern A/S og Øresundsbro Konsortiet. Herunder vil vi vurdere Rådet for Samfundsansvars retningslinjer for ansvarlig leverandørstyring for at sikre, at disse krav bliver integreret i vores processer på området på en hensigtsmæssig måde.

Rådgivererklæring

GLOBAL CSR har som eksperter indenfor virksomheders samfundsansvar og bæredygtig udvikling bistået Sund & Bælt i udvælgelsen af emner for denne FN Global Compact fremdriftsrapport. Udvalgelsen er sket på baggrund af væsentlighedskriteriet i forhold til selskabets sociale, miljømæssige og økonomiske påvirkning af samfundet. Vi er ikke blevet gjort bekendt med forhold, der afkræfter Sund & Bælts fremstilling af egne politikker, systemer og handlinger for samfundsansvar.

GLOBAL CSR har ikke vurderet selskabets dokumentation for de opnåede resultater, men har spurgt ind til datakonsistens og -grundlag. Det er vores vurdering, at politikker, systemer og aktiviteter understøtter ledelsens opbakning til FN's Global Compact, mens systemer og aktiviteter stadig er i implementeringsfasen, hvad angår håndhævelse af selskabets etiske retningslinjer (Code of Conduct) i leverandørkæden.



Morten Lehmann
Seniorrådgiver, GLOBAL CSR

Sund & Bælt Holding A/S
Vester Søgade 10
DK-1601 København V
Tlf. +45 33 93 52 00
Fax +45 33 93 10 25
www.sundogbaelt.dk
CVR-nr. 15694688