

INFORME DE SOSTENIBILIDAD 2010

**VENUS COLOMBIANA S.A.**







INFORME DE SOSTENIBILIDAD 2010

**VENUS COLOMBIANA S.A.**





## CONTENIDO

### I

#### NUESTRA EMPRESA

1. Perfil de la Empresa
2. Propiedad
3. Historia de Venus Colombiana S.A.
4. Nuestros productos
5. Venus en cifras

### II

#### NUESTRO HACER

1. Nuestra Misión y Visión
2. Gobernanza Corporativa
3. La Responsabilidad Social en Venus Colombiana S.A.
4. Grupos de interés
5. Compromisos voluntarios y pertenencia a asociaciones
6. Premios y Distinciones

### III

#### NUESTRA GENTE

1. Características de Nuestra Gente
2. Reclutamiento y selección de personas
3. Capacitación
4. Desarrollo organizacional
5. Beneficios sociales
6. Seguridad y Salud Ocupacional

### IV

#### NUESTROS CLIENTES

- Canal detallista, vía de inclusión y oportunidad
- Plan de capacitación Venus
- Gestión de clientes
- Comunicación con nuestros clientes

### V

#### NUESTRA COMUNIDAD

- Cultivando el valor de la solidaridad y el sentido social

### VI

#### NUESTRO MEDIO AMBIENTE

- Gestión de materiales
- Gestión de residuos
- Gestión de energía y emisiones

### VII

#### ANEXOS

- Tabla de Indicadores GRI
- Encuesta de retroalimentación

# CARTA DEL GERENTE



Presentamos con mucho orgullo nuestro primer Informe de Sostenibilidad, el cual corresponde a la gestión integral de nuestra Compañía durante el año 2010.

Para Venus Colombiana S.A. como una empresa que solo lleva 11 años en el mercado colombiano, se convierte en un reto efectuar acciones de alcance mundial, como lo es la realización de este Informe de Sostenibilidad, que da cuenta de nuestros impactos sociales, económicos, ambientales y laborales, de una manera clara y transparente.

En Venus Colombiana S.A. estamos comprometidos con el desarrollo de nuestro talento humano, con la calidad de nuestros productos, con el crecimiento social y la satisfacción de nuestros clientes, logrando en

conjunto, estructurar una organización innovadora, con grandes proyecciones, con sensibilidad y calidez hacia las personas; en este sentido, consideramos la Gestión de la Responsabilidad Social, como una acción prioritaria dentro de la organización, entendiéndola como un eje estratégico que nos permite dar satisfacción a las expectativas de nuestros grupos de interés.

En el año 2009 nos acogimos a los principios adoptados por el Pacto Global de las Naciones Unidas, comprometiéndonos con las acciones promovidas en Derechos Humanos, Relaciones Laborales, Medio Ambiente y Lucha Contra la Corrupción, en este Informe de Sostenibilidad pretendemos dar cuenta de las acciones desarrolladas en línea con estos principios.

Agradecemos a todas las personas que siempre han estado dispuestas para que nuestra Compañía siga alcanzando sus objetivos, a nuestros colaboradores y sus familias, Gente Venus que día a día está dispuesta a invertir su talento en la Compañía, su creatividad, su pasión por la marca y por las cosas que hacemos; a nuestros clientes, que hacen de Venus Colombiana S.A. una Empresa con reconocimiento por la calidad de nuestros productos, por el impacto social que nuestra gestión ha tenido en la economía de medianos y pequeños comerciantes, que día a día han ganado formalidad, legalidad y generación de ingresos para ellos y sus familias; a nuestros accionistas por seguir creyendo en Colombia y en su gente, a nuestros proveedores y aliados por formar parte esencial en el desarrollo de nuestro negocio y a las demás instituciones públicas y privadas que nos han acompañado en todo nuestro proceso de crecimiento en Colombia.

A todos los que nos han acompañado a dar pasos firmes para el futuro, un millón de gracias.

**Jorge Andrés Zuluaga**  
**Gerente General**



# ACERCA DEL REPORTE

El presente Informe de Sostenibilidad reporta la gestión de VENUS COLOMBIANA S.A. desde el 1 de enero de 2010 al 31 de diciembre de 2010, donde damos cuenta de nuestro desempeño en los ámbitos social, económico y ambiental de acuerdo con los lineamientos de la Guía G3 para la elaboración de Informes de Sostenibilidad del Global Reporting Initiative (GRI).

Este primer informe se convierte para nuestra Compañía en un reto y en un permanente compromiso de continuar comunicando anualmente las acciones que garanticen la buena gestión de la Empresa y por consiguiente su sostenibilidad, afianzando nuestras relaciones con nuestros grupos de interés.

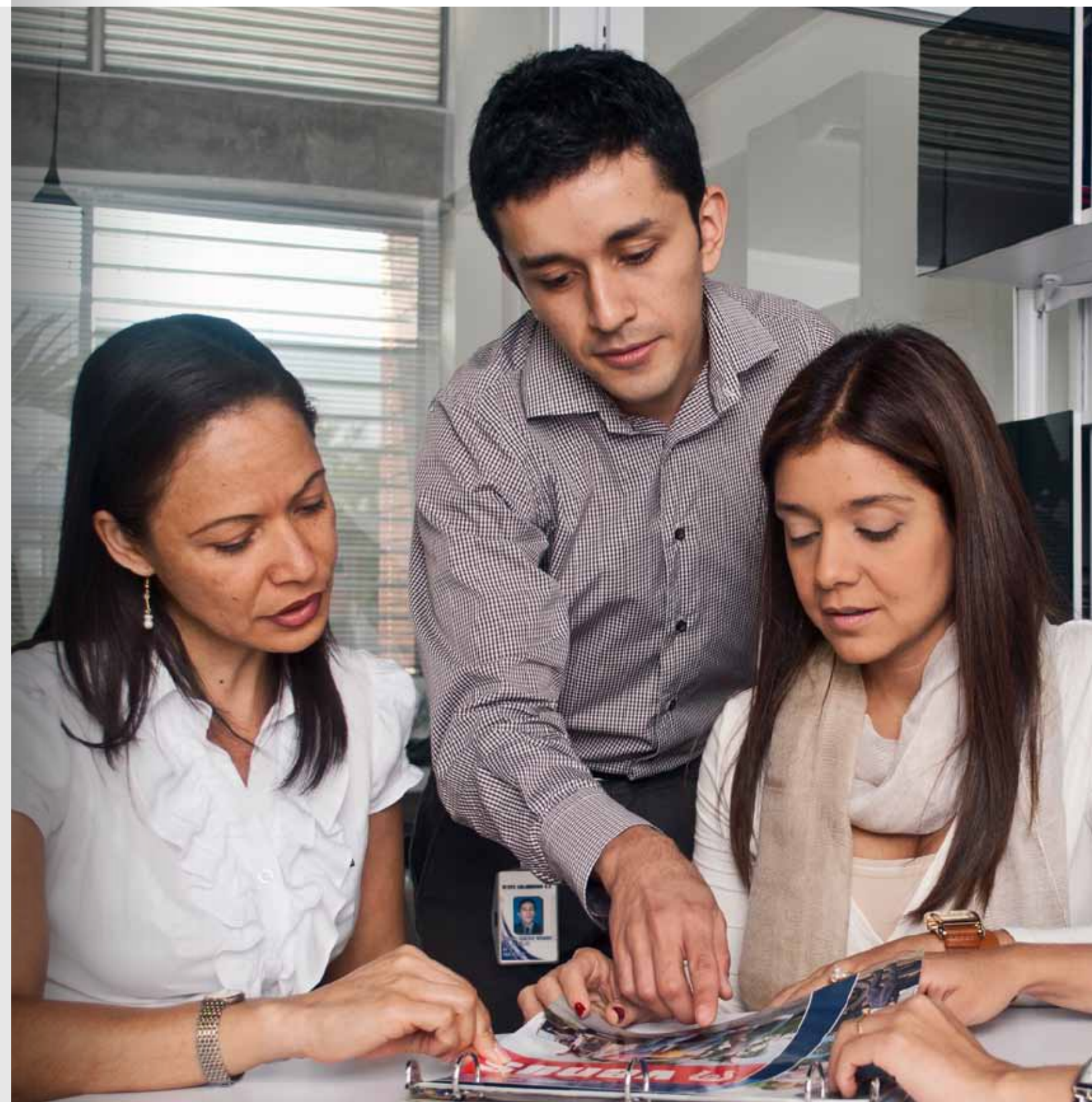
En los indicadores de desempeño que reportamos, hemos tenido cuidado de asegurar la pertinencia, materialidad, rigurosidad y claridad de la información, considerando las expectativas de información de nuestros grupos de interés, resaltando puntos estratégicos y relevantes para nuestra organización.

Para definir los contenidos relevantes del presente informe realizamos entre otras las siguientes acciones:

- Revisión de material interno de la Organización
- Consultas a nuestros grupos de interés relevantes
- Sistematización de la información
- Estructuración de la tabla de contenidos

Toda la información presentada está preparada, documentada y validada por nuestro equipo interno liderado por el área de Responsabilidad Social y Comunicaciones, con el acompañamiento de la asesoría externa de la firma chilena AxisRSE S.A., no habiendo contado en esta ocasión con revisión externa, basados entonces en nuestra autocalificación, denominamos a nuestro informe con la categoría C, según el listado de criterios estándar que comprende esta calificación.

Para más información acerca de este reporte, o para comunicarnos su opinión y sugerencias para futuras ediciones, le pedimos contactar a: Lina Paola Pachón Carmona, coordinadora de Responsabilidad Social Empresarial de Venus Colombiana S.A., por e-mail [lpachon@venuscol.com](mailto:lpachon@venuscol.com) o al teléfono: (057) (2) 4858999, extensión 3182.





I

# NUESTRA EMPRESA

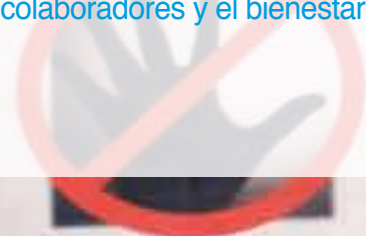
NUESTROS VALORES

## RESPETAMOS LA TRADICIÓN

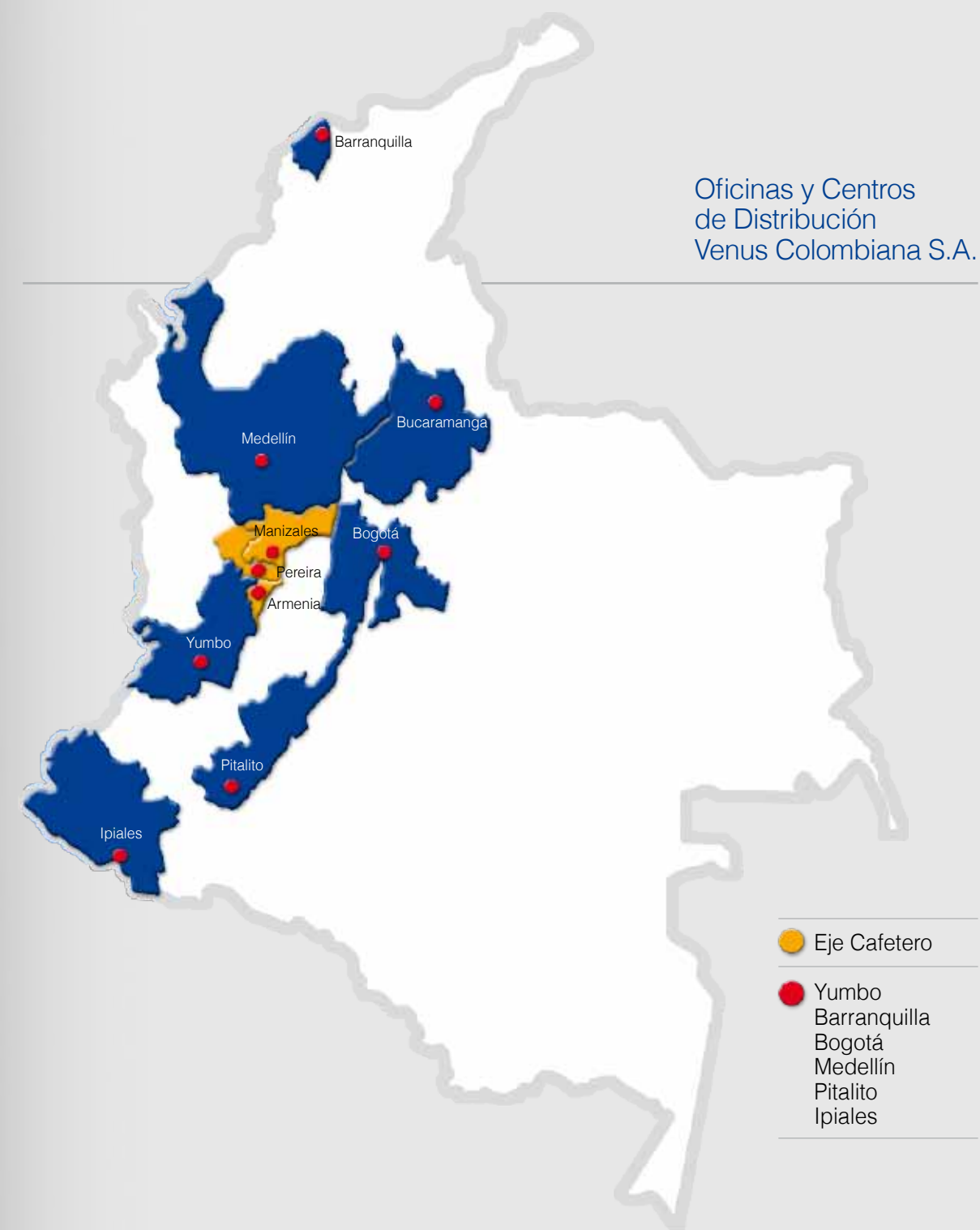
En Venus Colombiana S.A. nos sentimos orgullosos de preservar los aspectos fundamentales de nuestra orientación de negocio. Nuestros valores, el reconocimiento a nuestros fundadores y a la marca VENUS, siempre estarán presentes.

## BUSCAMOS EL BIENESTAR DE NUESTRA GENTE Y SUS FAMILIAS

En Venus Colombiana S.A. creemos que "Llegamos para quedarnos". Nuestra apuesta constante es sobre la permanencia de nuestros colaboradores y el bienestar de sus familias.









## 2. PROPIEDAD

Venus Colombiana S.A. es parte del grupo Empresarial Plasticaucho Industrial S.A. que tiene su sede principal en Ecuador.





### 3. HISTORIA DE VENUS COLOMBIANA S.A.

En Venus Colombiana S.A. nos sentimos orgullosos de preservar los aspectos fundamentales de nuestra orientación de negocio.

**Nuestros valores, el reconocimiento a nuestros fundadores y a la marca Venus, siempre estarán presentes.**

Hablar de nuestra historia nos remite necesariamente al origen de nuestra casa matriz, PLASTICAUCHO INDUSTRIAL S.A., que en 1931 fue fundada por Don José Filometor Cuesta Tapia, dando origen a la primera planta de fabricación y distribución de calzado de caucho y lona, en la ciudad de Ambato en Ecuador.

Gracias al liderazgo y la visión que Don José Filometor heredó a su familia, fueron sus hijos quienes determinarían la orientación de la Compañía y su trayectoria para las próximas décadas, mantenido a lo largo de los años su obra: una Empresa en constante evolución y crecimiento. Esto llevaría a la familia Cuesta en la década de los 90 a considerar su incursión en mercados internacionales como Colombia y Perú.

Con esta orientación de los accionistas, Venus Colombiana S.A. fue creada y fundada el 19 de Julio de 1999, por el Ingeniero Civil Vallecaucano Jorge Andrés Zuluaga Sierra, quien ha sido el Gerente General de la Organización hasta la fecha. La Compañía se ubicó estratégicamente en el municipio de Yumbo-Valle del Cauca.

La misión inicial de Venus Colombiana S.A. fue la de comercializar en el País, los productos elaborados en Ecuador por PLASTICAUCHO INDUSTRIAL S.A., lo cual se ha venido realizando de manera constante hasta la fecha.

Después de tener un crecimiento en ventas sobresaliente, gracias a la gestión de sus directivos en Colombia, el compromiso del talento humano local, la implementación de nuevas tecnologías y el posicionamiento de nuestros productos en el mercado colombiano, nuestra casa matriz nos permitió a finales del año 2009, dar apertura en Colombia a la planta de producción de calzado de lona, la cual dio lugar a la contratación de 80 nuevos empleos para la región, posicionándola a nivel nacional como una de las empresas de mayor aporte al crecimiento económico y social del país.





## HITOS EN LA HISTORIA DE VENUS COLOMBIANA S.A.

1999

- Nuestra Compañía fue creada por escritura pública No. 1186 del 19 de Julio de 1999 en la Notaría 15 de Cali.

2000

- Consolidación del canal mayorista contando con 30 clientes en el país.

2001

- Comenzó la construcción de las instalaciones propias en Acopi -Yumbo.

2005

- El 31 de octubre la Compañía recibe la certificación a su Sistema de Gestión de Calidad en la norma NTC ISO 9001: 2000, otorgada por la empresa SGS para la comercialización de calzado.

2006

- En mayo se alquiló una bodega adicional a 2 cuerdas de la sede de Acopi, para la atención exclusiva del canal detallista.

2007

- La DIAN nos adjudicó un depósito aduanero privado, el cual nos permitió iniciar el proceso de mercancía controlada por la DIAN, y conllevó a que nuestros procesos de nacionalización de mercancías se realicen sin intermediarios.

2002

- La DIAN confió en nuestra operación y nos otorgó la adjudicación como UAP - Usuario Aduanero Perma - por un lapso de 3 años, lo cual nos hizo acreedores de muchos beneficios en nuestros procesos de nacionalización y pago de impuestos.

2003

- Apertura de la oficina comercial en la ciudad de Bogotá, sector Fontibón. La oficina inició con 7 personas en logística, ventas y administrativa.

2004

- Elaboración de bota infantil con cuello.

2008

- Implementación de la Teoría de las Restricciones TOC en logística, que cambia el enfoque de abastecimiento.

2009

- Inicio de producción de calzado de lona en Colombia.

2010

- Se dió apertura al área de aparato responsable por la fabricación de las capelladas de nuestro calzado.



## 4. NUESTROS PRODUCTOS

Venus Colombiana S.A. diseña y desarrolla productos con los más altos estándares de calidad, utilizando los mejores materiales del mercado y cuidando cada detalle en el proceso de producción para entregarle a nuestros clientes un calzado único que se refleja en cada una de nuestras marcas y referencias:

BOTAS:

**La Canera**

**La Fiera**

**Vereda**  
Calidad al mejor precio

**Andina**

TENIS DE LONA:

**Venus**

- Altos
- Bajos
- Tipo Bota

**Junt**

- Altos
- Bajos
- Guayito

NUESTROS VALORES

### INNOVAMOS EN TODO LO QUE HACEMOS

En Venus Colombiana S.A. buscamos estar a la vanguardia en los últimos conocimientos y aplicaciones que podemos implementar en las distintas áreas y procesos. En esta medida, nos interesa capitalizar las experiencias y lecciones aprendidas por nuestros colaboradores en el día a día de su trabajo y establecer mecanismos para evaluar, reconocer y llevar a la práctica las ideas novedosas y creativas que surgen de las personas.



## TENIS DE LONA CON DISEÑO:

- Altos
- Bajos



## DEPORTIVO:

- Tipo zapatilla



## INFANTILES:

- Lonas



- Botas



- Deportivos



## CHANCLAS



Venus Colombiana S.A. cumple con la normativa vigente, según Resolución número 0933 de 2008 Ministerio de Comercio Industria y Turismo, sobre la información de materiales que utiliza en sus productos.

La Compañía llega a sus usuarios finales por medio de canales de mercado como mayoristas, minoristas y detallistas, por lo que no hace contacto directo con sus usuarios finales en el proceso de distribución del producto.





5. VENUS EN CIFRAS

Colaboradores	2009	2010	% crecimiento
Contratados	234	269	15%
Temporales	69	62	-10%
Total Colaboradores	303	331	9%
*Ingresos Operacionales	\$ 100,733	\$ 106,957	6%
*Remanente del Ejercicio	\$ 2,333	\$ 3,228	38%
*Activo Total	\$ 43,306	\$ 55,340	28%
*Patrimonio	\$ 16,654	\$ 21,847	31%
Cantidad de Zapatos			
Producidos	289.213	2.016.186	597%
Importados	8.337.985	7.121.415	-15%
Comercializados	8.627.198	9.137.601	6%

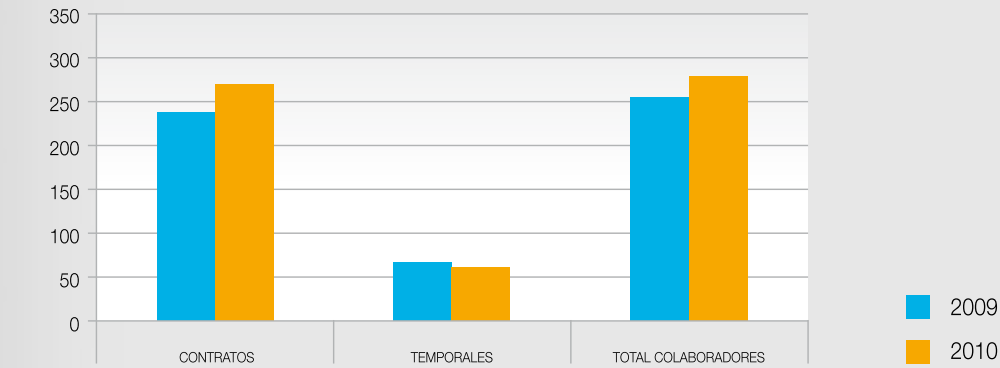
**\*Nota:** Valores reportados en miles de millones de pesos colombianos.

Valor Económico General y Distribuido

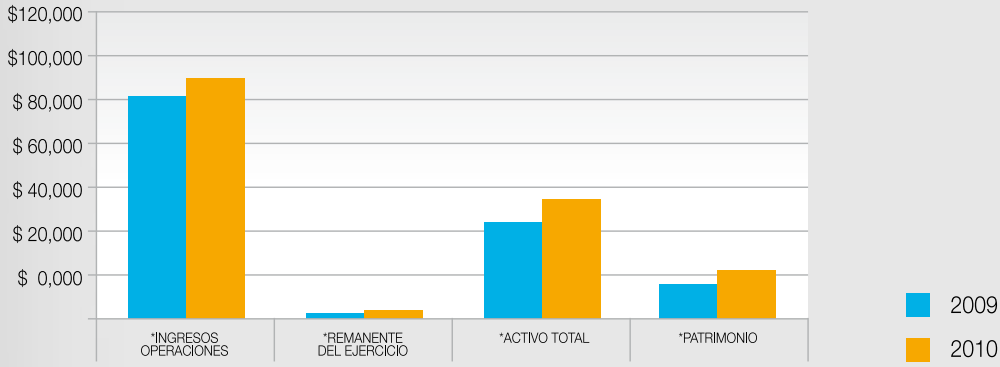
Valor económico directo creado (VEC)	\$106.957
Valor económico distribuido (VED)	\$103.729
Costes operativos	\$97.236
Pagos a gobiernos	\$3.947
Inversiones en la comunidad	\$701
Otros Costes	\$1.845
Valor económicamente retenido (VER)	\$3.228

**\*Nota:** Valores monetarios reportados en millones de pesos colombianos.

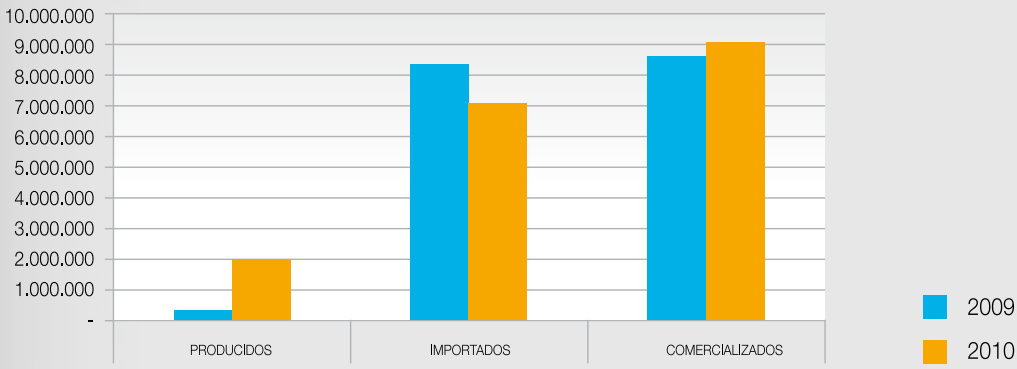
CONTRATACIÓN PERSONAS



INFORMACIÓN FINANCIERA



PARES PRODUCIDOS IMPORTADOS Y COMERCIALIZADOS







## **NUESTRO** **HACER**

**En Venus Colombiana S.A. estamos comprometidos responsablemente con nuestra misión, nuestra visión, nuestra política de calidad y ante todo con nuestros valores; generando y garantizando confianza, bienestar y calidad para nuestros clientes, proveedores, colaboradores y accionistas.**

### **INSPIRAMOS CONFIANZA**

Nuestras relaciones con nuestros grupos de interés se basan en la posibilidad de creer en el otro. Nos comprometemos con ser una Empresa que inspira confianza y credibilidad, al actuar honorable y transparentemente.

NUESTROS VALORES





## 1. NUESTRA MISIÓN Y VISIÓN

### Nuestra Misión

En Venus Colombiana S.A. el cliente es nuestra razón de ser y enfocamos nuestro servicio a la satisfacción de sus necesidades de calzado con marcas garantizadas en el mercado colombiano, apoyados en nuestros servicios y valores, talento humano, experiencia y tecnología, cumpliendo con los requisitos legales que nos apliquen.

### Nuestra Visión

Ser un grupo empresarial exitoso, que produce y comercializa de manera competitiva principalmente calzado para el mercado latinoamericano, cultivando la fidelidad de sus clientes y actuando responsablemente con la sociedad.





### Nuestra Política de Calidad

En Venus Colombiana S.A. tenemos como compromiso y responsabilidad, comercializar calzado de manera oportuna y confiable; generando información que agregue valor, garantizando la fidelización del cliente, contando para ello con personal competente para el desarrollo de su trabajo, utilizando eficientemente nuestros recursos, proponiendo por la solidez de la Compañía, permanencia en el mercado, el mejoramiento continuo y el cumplimiento de los requisitos legales aplicados a nuestro negocio.







## 2. GOBERNANZA CORPORATIVA

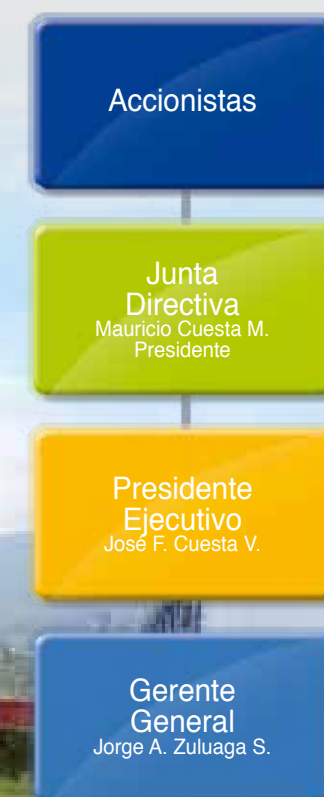
Lineamientos de Gobernanza Venus Colombiana S.A.

**“La Gobernanza es el sistema por el cual tomamos e implementamos nuestras decisiones, con el fin de lograr nuestros objetivos”.**

La Gobernanza tiene como característica particular que surge del hecho de que nos planteamos ser una Compañía socialmente responsable, lo que nos permite supervisar y poner en práctica los principios de la responsabilidad social.

## GOBIERNO CORPORATIVO Y ORGANIZACIÓN

La estructura de Venus Colombiana S.A. está conformada por:





La Junta Directiva de Venus Colombiana S.A. está compuesta por cinco integrantes principales y cinco suplentes, quienes tienen como objetivo velar por el buen cumplimiento de la Compañía en lo económico, social y ambiental.

JUNTA DIRECTIVA VENUS COLOMBIANA S.A.:

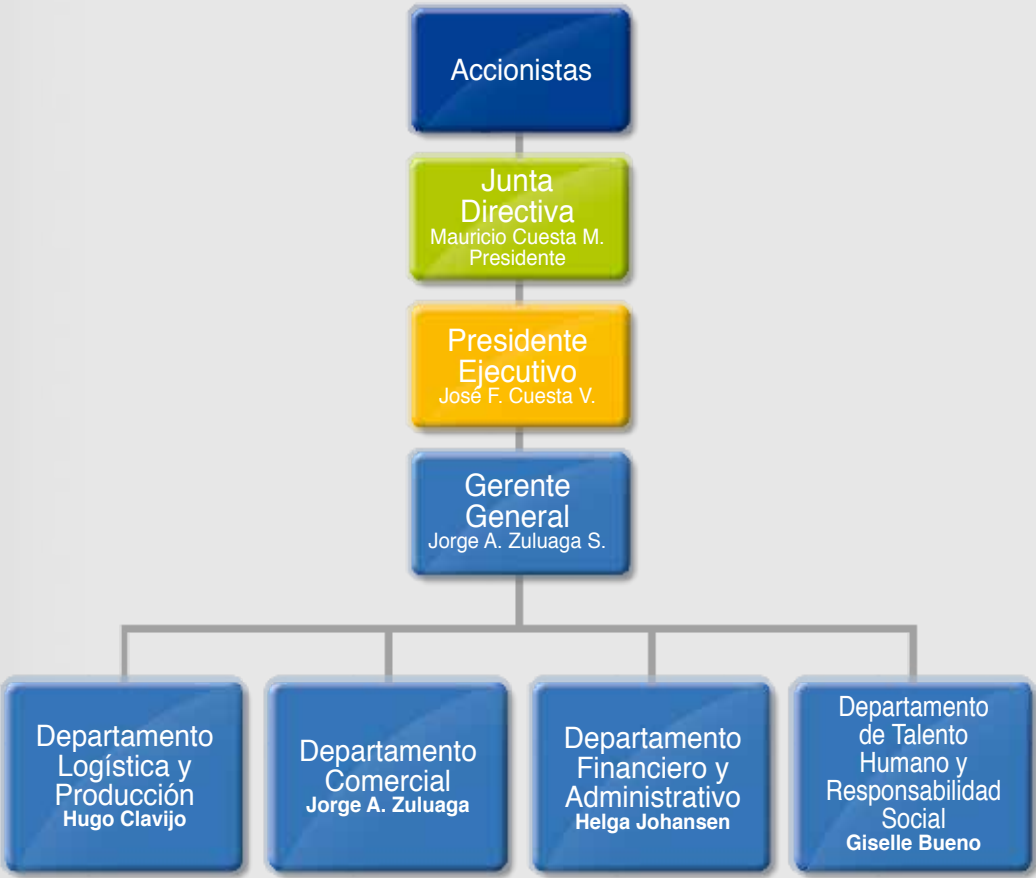
Principales	Suplentes
Mauricio Enrique Cuesta Miño	Francisco José Cuesta Miño
Patricio Cuesta Vasconez	Diego Hernán Cuesta Vasconez
José Filometor Cuesta Holguín	Xavier Hernán Cuesta Vasconez
Gonzálo Callejas Herdoiza	María Del Carmen Valverde Yabar
Maurem Chejne Gómez	Andrés Fernando Cisneros Cadena



Comité Gerencial de Venus Colombiana S.A.

ORGANIZACIÓN

La estructura operacional está conformada por la Gerencia General, con sus respectivas gerencias y departamentos como se detalla a continuación:







## NUESTRO COMPROMISO CON LOS DERECHOS HUMANOS - ADHESIÓN AL PACTO GLOBAL DE LAS NACIONES UNIDAS

Con nuestra adhesión al Pacto Global nos comprometemos a cumplir “Los 10 Principios del Pacto Global”, principios universalmente aceptados en las áreas de Derechos Humanos, Derechos Laborales, Medioambiente y Anti-corrupción. En Venus Colombiana S.A., no hacemos contrataciones ni negocios con menores de edad. En este sentido, nos comprometemos a adoptar medidas para evaluar si nuestros proveedores incurren en explotación infantil para el logro de sus negocios y a promover la eliminación de estas acciones en sus grupos de interés, si así fuera necesario. Tampoco permitimos ningún tipo de trabajo forzado, Venus Colombiana S.A. desarrollará métodos para identificar el trabajo forzado o no consentido dentro de nuestros proveedores y si así fuera, desarrollará mecanismos para su eliminación.

## GESTION ÉTICA Y DE TRANSPARENCIA EN NUESTROS NEGOCIOS

### Función de Auditoría Interna

Con el firme propósito de generar mecanismos de control interno y externo, que nos permitan dar cuenta de las buenas prácticas de transparencia de nuestra Compañía y de nuestra ética organizacional, en el año 2010 dimos lugar a la creación de un departamento de Auditoría Interna, el cual tiene como propósito fundamental la identificación de oportunidades de mejora que permitan reducir los riesgos de fraude, pérdida de activos, falta a la ética, entre otros; valorando el impacto de estos riesgos frente a los controles establecidos para determinar el riesgo residual y los planes de acción necesarios, dando además apoyo para optimizar la confiabilidad de la información de la Compañía o de las empresas del grupo que lo requieran.

### Mecanismos de Control

- Actualización de matrices de riesgos
- Implementación de planes de acción
- Ejecución del presupuesto
- Cumplimiento de cronogramas de auditorías



### Normas Internacionales de Información Financiera (NIIF)

Siendo conscientes de la importancia de adherirnos a prácticas internacionales que nos permitan garantizar la estandarización de procedimientos confiables, éticos y transparentes en cuanto al manejo de información financiera se refiere, iniciamos en el año 2010 el proceso de conversión a las normas internacionales de información financiera expedidas por el consejo de Normas Internacionales de Contabilidad (IASB).

La firma PriceWaterHouseCoopers, realizó un diagnóstico del balance de la Compañía, el cual servirá de punto de partida para la implementación de las **NIIF** en la Compañía en los siguientes años.

Como parte de nuestros procesos de control contamos con:

- Revisoría Fiscal suministrada por la Firma Millán y Asociados.
- Oficial de cumplimiento para el sistema de prevención de lavados de activos (SIPLA), el cual tiene como meta para el año 2011 desarrollar todas las acciones requeridas en la circular externa 170 de octubre de 2002, emitida por la DIAN para sus entidades controladas.





### 3. LA RESPONSABILIDAD SOCIAL EN VENUS COLOMBIANA S.A.

#### SISTEMA DE GESTIÓN DE RESPONSABILIDAD SOCIAL



**Gráfico Venus Colombiana S.A. - AxisRSE S.A.**

La Responsabilidad Social es una línea transversal en la gestión de nuestra Compañía, de tal forma que está incorporada en todas nuestras áreas, procesos y prácticas de gestión integral.

En el año 2009 fuimos invitados por nuestra caja de compensación COMFANDI, a participar de la construcción de un Sistema Regional de Responsabilidad Social (SRRS), con el objetivo de desarrollar acciones sostenibles y alineadas en un modelo propio de región, que nos permitiera dar cuenta de un Valle del Cauca productivo, competitivo y comprometido con la sociedad, el medio ambiente y el desarrollo sostenible.



Como parte de este proceso, a finales del 2009 dimos inicio a la implementación del Sistema de Gestión de Responsabilidad Social, con la asesoría de la firma Consultora AxisRSE, teniendo como meta incluirlo en el sistema de gestión integral de la Compañía.

El proceso de implementación planteó cinco fases iniciales:

1. Autodiagnóstico
2. Diagnóstico integral interno y externo
3. Evaluación e identificación de brechas
4. Alineamiento estratégico en RSE
5. Planes de acción y áreas de mejora



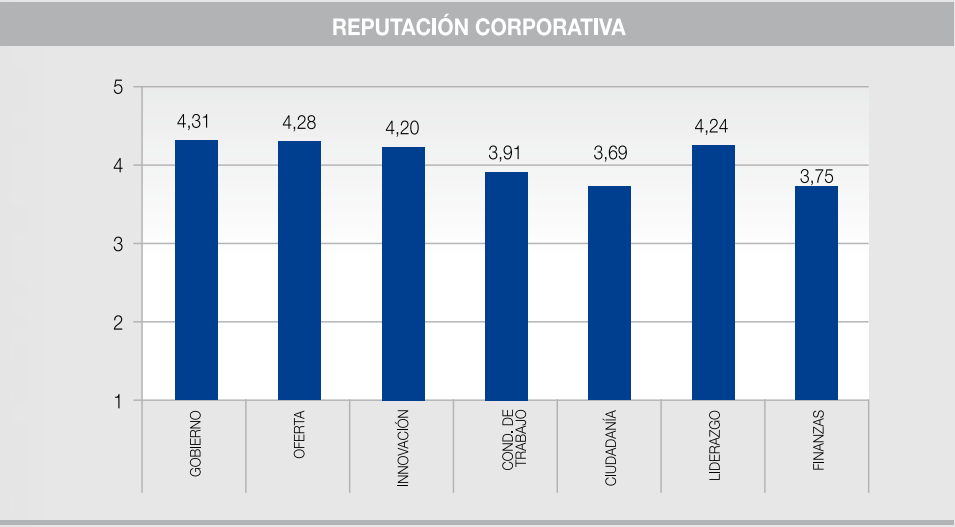
Los resultados de este primer proceso nos permitieron evidenciar los planes de acción y de mejora que se deberían implementar, con el fin de seguir fortaleciendo nuestras relaciones con los grupos de interés establecidos y priorizados por la Compañía.

Como parte de estos planes de acción en el año 2010 dimos apertura al área de Responsabilidad Social y Comunicaciones, vinculado al Departamento de Talento Humano y Responsabilidad Social, con el propósito de focalizar nuestras estrategias de negocio, articuladas en un modelo social, económico y ambientalmente responsable y sostenible.

En el mes de diciembre de 2010, dimos continuidad a la segunda etapa del proceso, con la implementación de las fases 6 y 7, las cuales se tendrán implementadas en el año 2011.

6. Ejecución e implementación
7. Monitoreo de indicadores y reporte

Se conformó un comité interno de responsabilidad social, el cual velará por el cumplimiento de los compromisos adquiridos con nuestros grupos de interés y de las normas de conductas internas y legales.



Resultado Reputación Corporativa. Autodiagnóstico 2009.





## PRINCIPIOS Y POLÍTICAS DE RSE DE VENUS COLOMBIANA S.A.



En Venus Colombiana S.A. estamos comprometidos con la buena interacción con nuestros grupos de interés, estableciendo mecanismos de comunicación adecuados para conocer sus necesidades y a su vez dar a conocer las acciones realizadas por la Empresa hacia ellos.

En particular estamos interesados por la relación con nuestros **clientes, colaboradores, proveedores, accionistas, comunidad**, así como con el buen cumplimiento de nuestras obligaciones legales con las entidades gubernamentales y con el cuidado del **Medio Ambiente** en beneficio de las futuras generaciones.

## 4. GRUPOS DE INTERÉS

A continuación presentamos los compromisos que adquirimos con nuestros grupos de interés acordes con nuestra Política de RSE:

### Compromisos con nuestros clientes

- Sobre la base del principio de igualdad, en Venus Colombiana S.A. somos una Compañía cercana y abierta, que hace accesible sus productos a todos los niveles de la sociedad.
- Como propósito de mejora continua, nos comprometemos a la realización periódica de estudios y encuestas para valorar el nivel de satisfacción de nuestros clientes en relación con la prestación de nuestros servicios, e implantar los planes consecuentes que optimicen la calidad de los procesos de la Compañía.
- En Venus Colombiana S.A. prestamos especial interés a la relación de respeto mutuo y la transparencia.

### Compromisos con nuestros Colaboradores

- En cuanto a nuestras políticas de Talento Humano, nos comprometemos en coherencia con la legislación y las Declaraciones Universales de Derechos Humanos y Laborales, al trato igualitario y no discriminatorio por motivos de raza, color, sexo, religión, opinión política, nacionalidad, origen social, ascendencia, discapacidad, edad, estado civil, orientación sexual o cualquier otra condición en todos sus procesos de selección, formación, retribución y promoción.
- En Venus Colombiana S.A. hemos delimitado como uno de nuestros objetivos en materia de Talento Humano, brindar el contexto necesario para propiciar el desarrollo profesional de nuestros colaboradores, para ello, trabajamos con el modelo de competencias propio y definido, y así mismo proporcionamos la formación necesaria para su desarrollo. De igual forma, implementaremos los mecanismos que aseguren el reconocimiento del desempeño en la consecución de sus logros profesionales en línea con los valores de la Compañía.



### Compromisos con nuestros proveedores de bienes y servicios

Las relaciones con nuestros proveedores están basadas, además del evidente cumplimiento del contrato por ambas partes, en:

- La confianza mutua y en la transparencia en las adjudicaciones de los contratos, siempre con base en las buenas prácticas comerciales.
- Pago justo y oportuno a proveedores: en Venus Colombiana S.A. no nos financiamos con el capital de nuestros proveedores.

### Compromisos con nuestros accionistas

Los compromisos con nuestros accionistas se enfocan en garantizar el cumplimiento de sus principios y valores, actuando de manera ética y transparente con ellos y con la sociedad.

Garantizar la rentabilidad esperada por nuestros socios y accionistas.

Ser una plataforma en Colombia para generar oportunidades de negocio adicionales al calzado, que tenga alcances dentro de las empresas del grupo corporativo.

### Compromiso con nuestra comunidad

- Nos orientamos a promover prácticas que posibiliten la integración entre la organización y los grupos de interés, focalizándonos en el involucramiento de ellos, fomentando y fortaleciendo su educación, como también generando capacidades en pro de su desarrollo social.
- En Venus Colombiana S.A. materializamos nuestro objetivo de ser transparentes y comunicar el desempeño económico, social y ambiental mediante la publicación de reportes de sostenibilidad anuales.

### Canales de comunicación con nuestros grupos de interés

Con el objetivo de facilitar a nuestros grupos de interés la comunicación de cualquier aspecto relacionado con nuestra Política de RSE, estableceremos diferentes sistemas de comunicación participativa y otros mecanismos a los que diera lugar.

FUNDACION  
**PES**  
DESCALZOS





## 5. COMPROMISOS VOLUNTARIOS Y PERTENENCIA A ASOCIACIONES

- En el año 2009 nos vinculamos al Pacto Global de las Naciones Unidas, con el que nos comprometemos a tener en cuenta el enfoque de programas sociales, ambientales y económicos.
- **Programas Sociales:** Programa Social Plan de Vida de Comfandi, Asodisvalle, Colombia Humanitaria, Fundación Pies Descalzos y Cruz Roja Colombiana.
- **Programas Ambientales:** Medición de Huella de Carbono Corporativa, Plan de Reciclaje de Residuos Sólidos Comunes.
- **Programas Económicos:** En el año 2010, nos vinculamos al Pacto de Productividad, un programa empresarial que tiene como propósito “mejorar las oportunidades de empleo para las personas con limitación auditiva, cognitiva, física y visual, contribuyendo con su inclusión económica y social como trabajadores generadores de crecimiento económico, desarrollo y consumo”.

### Asociaciones

Venus Colombiana S.A. participa de las siguientes asociaciones:

- Asociación Nacional de Empresarios de Colombia (ANDI)
- Federación Colombiana de Gestión Humana (ACRIP)
- Asociación Colombiana de Industriales del Calzado, El Cuero y sus Manufacturas (ACICAM)
- Federación Nacional de Comerciantes (FENALCO)
- Cámara de Comercio de Cali
- Cámara de Comercio Colombo Panameña
- Cámara de Comercio Colombo China

## 6. PREMIOS Y DISTINCIONES

En el año 2010 fuimos seleccionados por el Diario La República como una de las 100 compañías más representativas del Valle del Cauca en el marco del Centenario del Departamento. La distinción apareció en la publicación especial que hizo el Diario La República en el mes de abril, titulado “Historias del Valle a través de 100 empresas”.







# NUESTRA GENTE

NUESTROS VALORES

## NOS APASIONA EL TRABAJO EN EQUIPO

Como valor, en Venus Colombiana S.A. consideramos que el trabajo en equipo se refleja en la capacidad que muestran nuestros colaboradores para tomar en cuenta e incluir a las personas que pueden verse afectadas por sus decisiones y por sus resultados. Es un pensar en el otro, es el reconocer que hay personas que con su conocimiento y experiencia nos pueden ayudar en nuestro trabajo. Y es estar disponible para colaborar y apoyar a otros, en la ejecución de nuestras funciones.







**EN VENUS COLOMBIANA S.A. LA GENTE  
VENUS ES NUESTRA PRIORIDAD**



Para Venus Colombiana S.A., las personas hacen la diferencia, consideramos que cada colaborador de la Compañía agrega un valor al negocio y que este valor es nuestro mayor patrimonio y nuestro elemento diferenciador en el mercado. Procuramos escoger, capacitar, descubrir, motivar y retener a personas, que desde sus talentos y potencialidades, contribuyan con los resultados del negocio y logren integralidad y satisfacción en sus proyectos de vida. Generamos condiciones de empleabilidad, para todos nuestros colaboradores, como parte fundamental de nuestro enfoque de gestión con las personas.

Motivo por el cual, nuestros colaboradores nos describen como un buen lugar para trabajar, como lo muestra la encuesta de clima organizacional bianual que realizamos en la Compañía en el 2009 cuyos resultados fueron socializados en el año 2010.

**Encuesta de clima organizacional**







1. CARACTERÍSTICAS DE NUESTRA GENTE

Equipo Humano

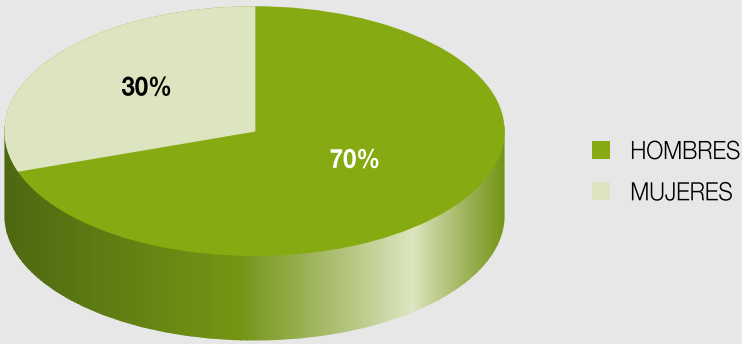
Al 31 de diciembre de 2010, el número de colaboradores de Venus Colombiana S.A. fue de 269 personas con un contrato a término indefinido.

Colaboradores de Venus Colombiana S.A. por región y sexo			
Región	Contrato Venus		Total
	M	H	
Yumbo	60	116	176
Bogotá	8	32	40
Bucaramanga	2	16	18
Barranquilla	4	10	14
Ibagué	0	6	6
Pasto	0	3	3
Manizales	0	2	2
Envigado	2	8	10
Montería	0	0	0
TOTAL	76	193	269

Personas contratadas por Agencia Temporal por Región y Sexo			
Región	Temporales		Total
	M	H	
Yumbo	25	32	57
Bogotá	0	1	1
Bucaramanga	0	1	1
Barranquilla	0	0	0
Ibagué	0	1	1
Pasto	0	0	0
Manizales	0	0	0
Envigado	0	0	0
Montería	0	1	1
Santa Marta	0	1	1
TOTAL	25	37	62

A través de las empresas de servicios temporales, contratamos personas para apoyar la prestación de servicios de operarios de planta, sin embargo, la Compañía cuenta con un programa de vinculación laboral para este grupo humano de personas denominado “Bienvenido a Casa”, explicado en el capítulo reclutamiento y selección de personas.

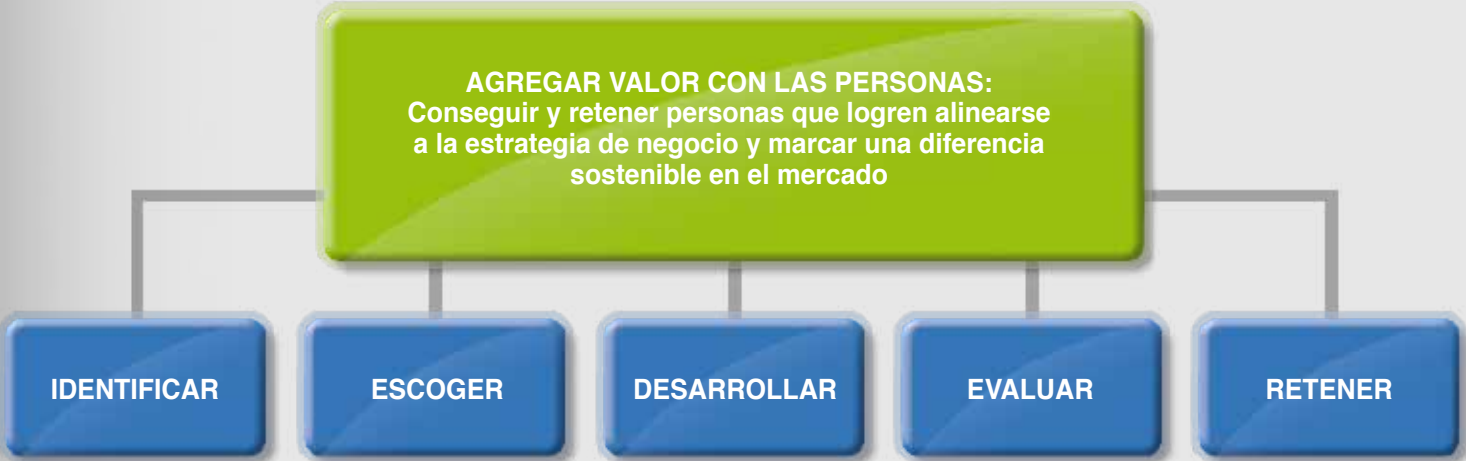
En cuanto a la proporción de hombres y mujeres que trabajan en la Compañía el 70% son hombres y el 30% restante son mujeres:





2. RECLUTAMIENTO Y SELECCIÓN DE PERSONAS

Nuestro objetivo es conseguir y retener personas que logren alinearse a la estrategia de negocio y marcar una diferencia sostenible en el mercado, para lo cual hemos desarrollado un modelo:



Personas y Talentos

Durante el año 2010 redactamos la Política de Selección de Personas, donde se definieron los lineamientos para las contrataciones de nuestros futuros colaboradores:

**Proceso de Selección Interno:** Cuando se trata de cubrir vacantes en nuestra Compañía, damos la primera oportunidad a los colaboradores de Venus Colombiana S.A para postularse, para lo cual utilizamos una convocatoria interna publicada a través de nuestros diferentes medios de comunicación, donde definimos el perfil, los requisitos y la fecha de cierre de la convocatoria.



La rotación del año 2010 alcanzó un 8,5% como se muestra a continuación:

Retiro de colaboradores por región y genero				
Región	M	H	Total	% Rotación
Bogotá	2	7	9	3,3%
Ibagué	1	2	3	1,1%
Manizales	1	1	2	0,7%
Bucaramanga	0	1	1	0,4%
Yumbo	3	5	8	3%
TOTAL	7	16	23	8,5%



**Proceso de Selección Externo:** Es el procedimiento mediante el cual cubrimos una vacante a través de la participación de un grupo de candidatos externos, preferiblemente procedentes de la comunidad. En situaciones donde se requiera una persona con habilidades o conocimientos especializados, tendremos en cuenta candidatos de otras regiones.

Dentro del proceso de reclutamiento contamos con un programa llamado **“Bienvenido a Casa”**, el cual ofrece a los colaboradores en misión de las empresas de vinculación temporal, la posibilidad de pertenecer a Venus Colombiana S.A., con las condiciones de contratación y beneficios que brinda nuestra Empresa, al resto de colaboradores.

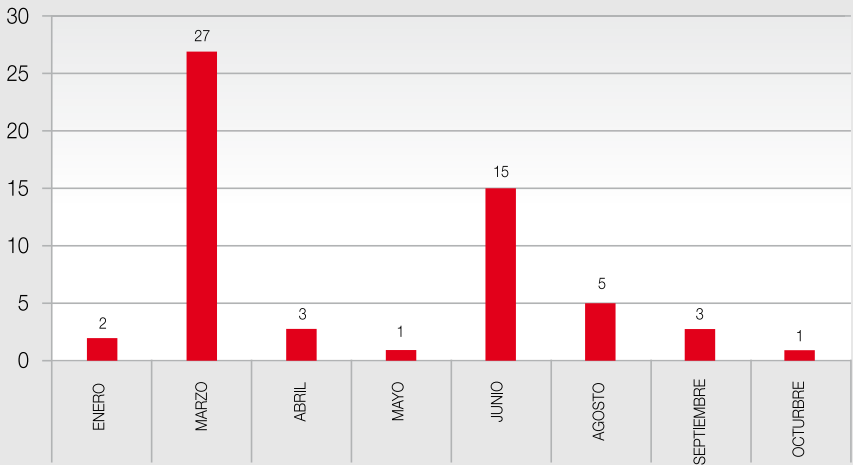
El objetivo de este programa es garantizar a los colaboradores en misión, su vinculación directa a la Compañía en un término máximo de 1 año, bajo las condiciones de contratación establecidas por Venus Colombiana S.A.

En este programa pueden participar todos los colaboradores en misión quienes deberán pasar por un proceso de evaluación interno, teniendo en cuenta los siguientes criterios:

- Adaptación a la cultura de Venus Colombiana S.A.
- Acatamiento de los procedimientos generales y de seguridad establecidos en la Compañía
- Seguimiento de instrucciones
- Adecuado desempeño
- Ausentismo

Gracias a este programa durante el año 2010, cincuenta y siete personas que desarrollaban sus labores como colaboradores en misión, tuvieron la oportunidad de ingresar a Venus Colombiana S.A., con un contrato a término indefinido, lo que sigue reafirmando nuestro compromiso con nuestros *stakeholders* prioritarios: NUESTROS COLABORADORES.

BIENVENIDO A CASA



NUESTROS VALORES

ACTUAMOS CON CALIDEZ

Privilegiamos las relaciones cercanas y respetuosas. Nuestro ambiente de trabajo se caracteriza por la posibilidad de disfrutar la naturaleza; nos gusta el verde de las plantas, los árboles, los espacios abiertos y las mascotas, así como la informalidad en el trato y en el vestir. Los uniformes, por ejemplo, más que estandarizarnos, nos permiten llevar con orgullo la camiseta puesta.

En Venus Colombiana S.A. no utilizamos los títulos profesionales para establecer diferencias. Respetamos el orden y el adecuado manejo del tiempo, pero esto no implica que para poder atender a uno de nuestros colaboradores tengamos que diligenciar una estricta agenda. Nos gusta que los colaboradores encuentren una dirección cercana y para ello procuramos cumplir con una premisa: “Gerencia de puertas abiertas”.







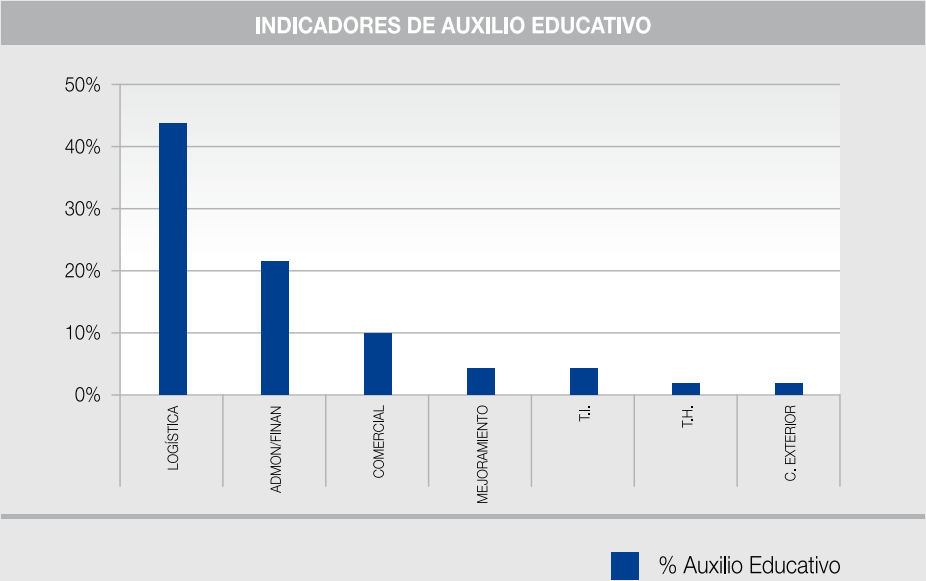
### 3. CAPACITACIÓN

NUESTROS VALORES

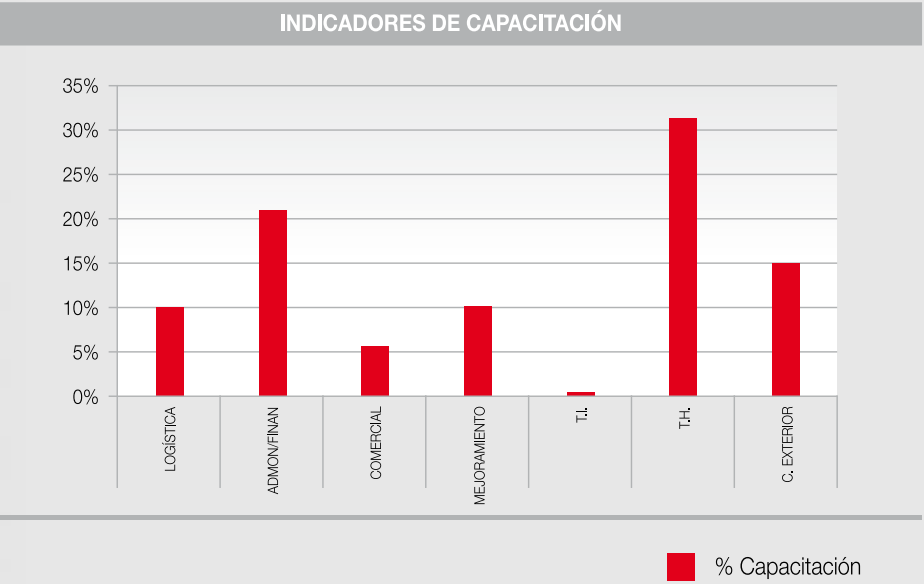
#### LE APOSTAMOS AL DESARROLLO DE LAS PERSONAS

Para Venus Colombiana S.A., las personas hacen la diferencia. Consideramos que las personas agregan valor al negocio y que este valor es nuestro mayor patrimonio y nuestro elemento diferenciador en el mercado. Procuramos escoger, capacitar, descubrir, motivar y retener a personas que desde sus talentos y potencialidades, contribuyan con los resultados del negocio y logren integralidad y satisfacción en sus proyectos de vida. Generamos condiciones de empleabilidad para todos nuestros colaboradores, como parte fundamental de nuestro enfoque de gestión con las personas.

En Venus Colombiana S.A. la formación de nuestros colaboradores, es parte esencial en el desarrollo de nuestro negocio, por tal motivo facilitamos el acceso a la educación a través de auxilios educativos para estudios técnicos y superiores, supeditados a nuestra política de auxilios de capacitación.



Porcentaje de colaboradores por áreas, que accedieron al beneficio de auxilio educativo ofrecido por la Compañía en el año 2010.



Porcentaje de colaboradores por áreas que recibieron algún tipo de capacitación, promovida directamente por la Compañía en el año 2010.

En el año 2010 se invirtieron \$123 millones de pesos, en la educación de nuestros colaboradores, a través de capacitaciones y auxilios educativos en la continuación de sus estudios superiores, como tecnológicos, universitarios y maestrías.



## 4. DESARROLLO ORGANIZACIONAL

En términos del desarrollo de nuestros colaboradores y para la gestión de su desempeño, en el año 2010 se terminó de construir el modelo de competencias y de evaluación de personas, el cual nos permitirá desarrollar acciones que contribuyan al fortalecimiento de sus competencias profesionales y personales, al igual que brindarles herramientas que garanticen su desarrollo familiar y social.

### OBJETIVOS DEL MODELO DE GESTIÓN POR COMPETENCIAS

- Alinear la gestión de personas con el direccionamiento estratégico de la organización.
- Mejorar y simplificar la gestión integrada del talento organizacional.
- Optimizar la toma de decisiones con respecto a las personas, a través del establecimiento de criterios homogéneos en todos los subprocesos que intervienen en la gestión del desempeño de los colaboradores.



### COMPETENCIAS DE NUESTRA GENTE



COMUNICACIÓN



DESARROLLO DE PERSONAS



VISIÓN INTEGRAL DEL NEGOCIO



GESTIÓN



AUTODESARROLLO



PASIÓN POR EL TRABAJO



ORIENTACIÓN A RESULTADOS



TOMA DE DECISIONES



TRABAJO EN EQUIPO



PASIÓN POR EL CLIENTE



INNOVACIÓN



ALINEACIÓN CON LOS PRINCIPIOS Y VALORES



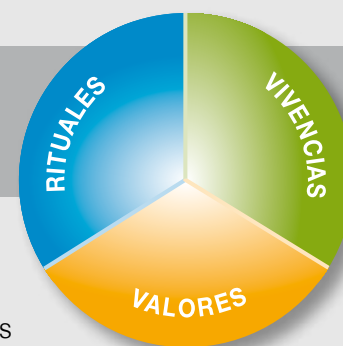
ADAPTACIÓN AL CAMBIO





En este sentido nuestro modelo de gestión con las personas nace desde la identificación de una cultura propia, Nuestra Cultura Venus, la cual se expresa en:

### HEMOS COMPROBADO QUE NUESTRA CULTURA SE EXPRESA EN:



#### Nuestros Valores

En Venus Colombiana S.A. consideramos que nuestros Valores son aquellos aspectos fundamentales y no negociables que debemos expresar permanentemente en nuestros comportamientos en el trabajo.

- Respetamos la tradición
- Estamos comprometidos con la ética
- Somos solidarios
- Inspiramos confianza
- Le apostamos al desarrollo de las personas
- Innovamos en todo lo que hacemos
- Somos sensibles frente a nuestros clientes
- Buscamos el bienestar de nuestra gente y sus familias
- Actuamos con calidez
- Nos apasiona el trabajo en equipo

#### Nuestras Vivencias

En Venus Colombiana S.A. consideramos que las Vivencias son el resultado de cómo percibimos e interpretamos aquellas experiencias que tenemos en nuestro trabajo; esas anécdotas e historias que todos tenemos para contar y que hacen que despierten en nosotros sentimientos que nos vinculan emocionalmente con la empresa. Nuestras Vivencias en Venus Colombiana S.A. se expresan en:

- Sentido de pertenencia
- Gratitude
- Gusto por el trabajo
- Bienestar
- Admiración por el jefe
- Relación con la autoridad y la norma

#### Nuestros Rituales

En Venus Colombiana S.A. los Rituales son las formas como celebramos los momentos, días y acontecimientos que consideramos importantes. Hemos creado Rituales para saludarnos todos los días, para celebrar los cumpleaños y la navidad, para festejar el 19 de julio, para darle la bienvenida a los nuevos compañeros, entre muchos otros.

Cabe señalar que Venus Colombiana S.A. en el año 2010 no realizó ningún tipo de evaluación de desempeño o desarrollo profesional, debido a que en este año se llevó a cabo la reestructuración del modelo de competencias y de evaluación de personas, definiendo de esta forma un modelo propio de competencias y de evaluación, el cual será aplicable en el año 2011.

### REMUNERACIÓN

#### Política de compensación y beneficios

En Venus Colombiana S.A. buscamos determinar una remuneración óptima para nuestros colaboradores, a partir de la correlación entre el impacto de los cargos sobre los resultados organizacionales (equidad interna) y los niveles de remuneración del mercado comparativo (competitividad externa).

Nuestra equidad óptima está representada en un rango de 80% - 120% de la compensación que se defina para cada categoría de cargo, de acuerdo a su responsabilidad e impacto sobre los resultados del negocio.



Equidad en Venus Colombiana S.A.		
Porcentanje	Año	Casos
<80%	2009	26
	2010	20
<70%	2009	14
	2010	7
<120%	2009	20
	2010	14

Gráfico de equidad salarial 2010.

Dotación de vehículos para asesores comerciales

En el año 2010 hicimos entrega de 47 vehículos Chevrolet Vitara, a la fuerza de ventas a nivel nacional, para la realización de sus actividades comerciales.

Esta fue una inversión de \$2.818 millones de pesos, que aparte de permitir unificar los gastos de flota de la compañía, brindó mayor comodidad, seguridad y bienestar para nuestros asesores comerciales, personas que día a día recorren las vías del país y hacen de Venus Colombiana S.A. una empresa sólida, comprometida y transparente.

Estos vehículos fueron adquiridos a través de un contrato con Renting Colombia S.A., por el término de 3 años, el cual tendrá para este tiempo, la primera oportunidad de compra para nuestros asesores comerciales, teniendo de esta forma la posibilidad de construir un patrimonio para ellos y sus familias.

Adicionalmente la Compañía cuenta con diferentes convenios colectivos con terceros, para que los colaboradores puedan adquirir a menor precio servicios como: planes exequiales, pólizas de seguros de vida y de vehículos, seguros de incendio y terremoto.

TRANSPORTE Y CAFETERÍA

La Compañía cuenta con un servicio de transporte para colaboradores y suministro de alimentación a través de un proveedor de servicio, el cual es subsidiado en un 70% para nuestros colaboradores de planta.

En el año 2010 invertimos \$96 millones de pesos, en el subsidio alimentario a colaboradores.







## 5. BENEFICIOS SOCIALES

### Programa Social Plan de Vida

En el año 2010 realizamos la caracterización socio-económica de hogares de los colaboradores de Venus Colombiana S.A que se promueve bajo nuestro programa de Bienestar Social, con el acompañamiento del programa social plan de vida de Comfandi.

Esta iniciativa corresponde a la búsqueda de estrategias orientadas a desarrollar programas de intervención social con nuestros colaboradores y sus familias, acordes con las necesidades identificadas en el estudio.



### Ficha Técnica

<b>Población Objetivo</b>	Colaboradores de Venus Colombiana S.A. que prestan sus servicios en los diferentes municipios.
<b>Unidad de Información y Análisis</b>	El colaborador que presta sus servicios en Venus Colombiana S.A.
<b>Tamaño de la Muestra</b>	Se tomó una muestra no probabilística, con un total de 324 encuestas de colaboradores.
<b>Toma de la Información</b>	Mediante cuestionario estructurado, con el acompañamiento de auxiliares de investigación Comfandi para el diligenciamiento del mismo. Durante los días del 12 de mayo de 2008 al 06 de septiembre de 2010.

El resultado de este estudio nos arrojó un foco de intervención prioritario para el año 2011, como lo es el posibilitar que los colaboradores y sus familias adquieran herramientas que les permita generar cambios culturales en cuanto a la consciencia y manejo de los recursos financieros, con el propósito de propender por el mejoramiento de su calidad de vida y de su salud financiera.

Este programa de salud financiera vinculará en primera instancia a los colaboradores identificados con un alto nivel de endeudamiento, con una alta dependencia económica y en situación económica vulnerable, para posibilitar la construcción de su proyecto de vida Integral.

Como una manera de ser consecuentes con nuestros valores, los beneficios sociales que la empresa otorgó a sus colaboradores en 2010 fueron:



## ACTIVIDADES DE BIENESTAR SOCIAL

Como parte del desarrollo de acciones que contribuyan al bienestar de nuestros colaboradores y sus familias, contamos con una serie de actividades institucionales, las cuales forman parte esencial de nuestros rituales y de la cultura de Venus Colombiana S.A.

### Vacaciones recreativas para los hijos de nuestros colaboradores

Anualmente desarrollamos nuestras vacaciones recreativas, permitiendo que los hijos de nuestros colaboradores participen en actividades de uso del tiempo libre durante su período de vacaciones escolares.

Ciento diez niños a nivel nacional en edades de 3 a 12 años se vincularon en el año 2010, participando de actividades lúdicas y de esparcimiento relacionado con la flora y fauna, contacto con la ciencia y la tecnología, el cine, el deporte y las artes. En este proyecto se invirtieron \$13.812.364.







### Otras acciones de bienestar - parte de nuestro rituales

La celebración de fechas especiales y la participación en actividades de bienestar, se convierte para nuestra compañía en un motivo de integración y reconocimiento de prácticas culturales internas y sociales, las cuales son motivo de orgullo para todos nosotros:



- Halloween, un espacio lleno de creatividad, donde la integración entre las áreas y el trabajo en equipo se convierten en un pretexto, para recordar y revivir nuestros bellos momentos de la infancia.
- El **19 de Julio** celebramos el cumpleaños de nuestra Compañía, un espacio en el cual hacemos recuento de nuestra historia y rendimos homenaje a los colaboradores en sus quinquenios.
- Celebración del día de la mujer y de la madre, un homenaje a todas las Diosas Venus de la Compañía.
- Día del Amor y Amistad, un espacio donde los amigos y los secretos son la única verdad.
- Navidad y fiesta de fin de año, una época de compartir con otros, época de reflexionar, escuchar, orar y soñar.

Adicionalmente participamos de las actividades deportivas promovidas por la caja de compensación familiar como torneos de fútbol, tenis de mesa y voleibol.

Contamos con nuestra propia orquesta "D'Venus Son", motivo de orgullo para Venus Colombiana S.A., donde los colaboradores de las diferentes áreas participan, haciendo un buen uso de su tiempo libre a través del aprendizaje de diferentes instrumentos musicales y alegrando a todos con sus canciones.



### Nuevas instalaciones físicas

Pensando en el bienestar de nuestros colaboradores y buscando mejorar los espacios y ambientes de trabajo, en el año 2010 la compañía realizó una inversión de \$1.600 millones de pesos, en la adecuación de sus oficinas, propiciando la creación de un casino y de unas amplias y cómodas oficinas ubicadas en un nuevo edificio, ubicado en la planta principal de Yumbo.

El diseño de las oficinas fue pensado en crear espacios que fortalezcan el trabajo en equipo, la integración de las áreas y la comunicación entre las personas, bajo el sistema Link que promueve una cultura de trabajo, una nueva forma de pensar y de crear ambientes mas amigables y productivos.





6. SEGURIDAD Y SALUD OCUPACIONAL

En el año 2010, desarrollamos la tradicional semana de la salud (marzo), una semana dedicada a proveerle a nuestros colaboradores servicios de prevención de la enfermedad con jornadas de:

- Profilaxis
- Optometrías
- Desparasitación
- Pausas activas
- Aero rumba

Acompañadas con algunas actividades educativas con el objetivo de brindar información, generar conocimientos y fomentar prácticas y actitudes responsables para una vida más saludable, entre los temas más destacados encontramos:



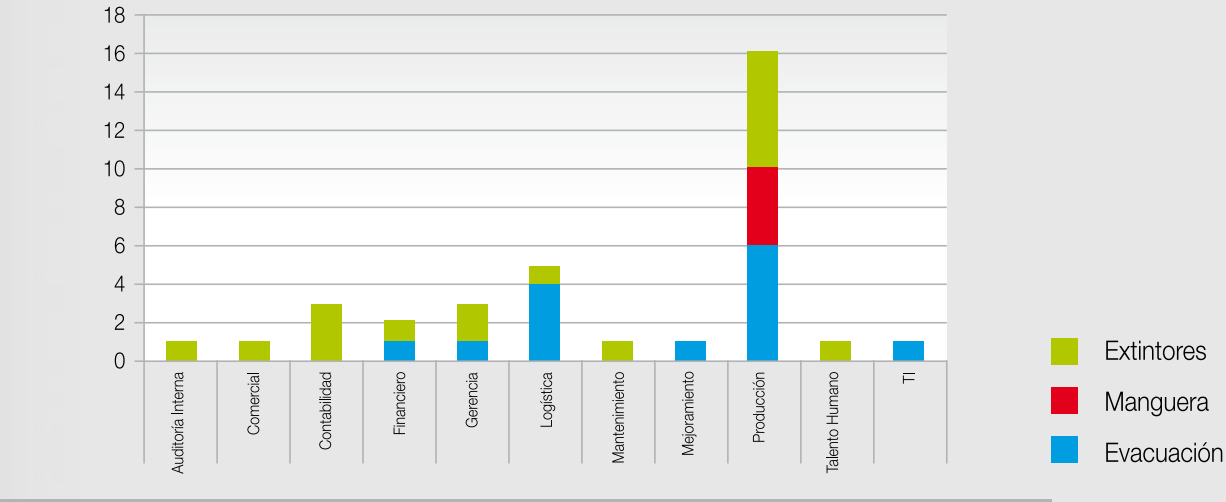
- Enfermedades Visuales y Auditivas
- Planificación Familiar
- Estilos de Vida Saludable
- Tabaquismo y alcoholismo
- Prevención del cáncer de seno
- Nutrición y Obesidad

Adicionalmente, durante todo el año se realizaron jornadas periódicas de capacitación en temas de brigada de emergencias como: evacuación, manejo de manguera y red contra incendio y manejo de extintores. Se capacitaron 29 personas de todas las áreas de la Compañía de las cuales, 17 conforman nuestro cuerpo de brigadistas.

A continuación se muestra la distribución por área de las personas entrenadas en temas de brigada de emergencia:

Área	Evacuación	Manguera	Extintores
Auditoría Interna			1
Comercial			1
Contabilidad			3
Financiero	1		1
Gerencia	1		2
Logística	4		1
Mantenimiento			1
Mejoramiento	1		
Producción	6	4	6
Talento Humano			1
TI	1		

CAPACITACIONES SISO 2010



Para el año 2011 se tienen programados una serie de entrenamientos para reforzar el cuerpo de Brigadistas en cantidad y conocimiento técnicos, y la cultura del autocuidado, que vaya acorde con el crecimiento de la Compañía en número de colaboradores y en la exposición a nuevos riesgos, producto de la implementación de nuevos procesos productivos a lo largo de los últimos 2 años.



IV

# NUESTROS CLIENTES

NUESTROS VALORES

## SOMOS SENSIBLES FRENTE A NUESTROS CLIENTES

En Venus Colombiana S.A. trabajamos permanentemente por reconocer a la persona que está detrás de cada proceso u oportunidad de negocio. Este valor nos lleva a comprender que somos responsables y cumplidos con nuestras obligaciones, porque más allá de lograr nuestras metas y objetivos, hay un compañero que necesita nuestro trabajo para continuar el suyo, o un cliente que si no recibe a tiempo su pedido, probablemente pierda su venta del día.





IV

Sobre la base del principio de igualdad, Venus Colombiana S.A. es una compañía cercana y abierta, que hace accesible sus productos a todos los niveles de la sociedad. En este sentido, Venus se propuso llegar no sólo a clientes mayoristas y minoristas sino que puso énfasis en el mercado detallista.

CANAL DETALLISTA, VÍA DE INCLUSIÓN Y OPORTUNIDAD

“Colombia, a pesar de su buen desempeño económico, mantiene altos niveles de pobreza, desigualdad y exclusión. El gobierno colombiano ha entendido que para enfrentar con éxito los desafíos de la pobreza, debe generar alianzas con el sector privado, uno de los actores con mayor influencia en el desarrollo del país por su capacidad para construir y generar riqueza, oportunidades de trabajo y bienestar.” Estas palabras de Bruno Moro, el Coordinador Residente y Humanitario del Sistema de Naciones Unidas en Colombia, son útiles para entender el modelo de negocio planteado por Venus Colombiana S.A.

Después de sus primeros años de operación en Colombia, la compañía identificó la oportunidad de crear un nuevo canal de distribución, uno que suponía grandes retos, e incluso riesgos, dado que hasta ese momento ningún otro fabricante de la categoría, se atrevía a incluir como clientes a comerciantes tan informales y pequeños.

Sin embargo Venus Colombiana S.A. vio en estos comerciantes con años de experiencia en calzado, conocedores de sus compradores y de sus zonas de venta, “zapateros hechos a pulso”, unos colombianos con ganas de trabajar, de hacer país, limitados en muchas ocasiones por sus condiciones sociales, económicas y geográficas.

Es por esta razón que en el año 2003 la compañía inició en el Valle del Cauca su proyecto, visitando municipios, corregimientos y veredas tan lejanas como El Naranjal, La Tulia, San José del Palmar, La primavera entre otros. Resultado de esta exploración y acercamiento, descubrimos que clientes de: Chazas, Misceláneas y Almacenes de Barrio se constituían en la mejor alternativa para llegar a los consumidores de nuestros productos, y nuestro producto como su mejor alternativa para garantizar el éxito y sostenibilidad a largo plazo de su negocio.

Venus Colombiana S.A. ha tenido la oportunidad de interactuar durante años con ellos y de alguna manera comprender necesidades subyacentes de inclusión y de oportunidad, en millones de personas que anhelan un mejor vivir. Esto ha llevado a la

compañía a adoptar un papel activo a partir de principios de Responsabilidad Social Empresarial, diseñando, desarrollando e implementando un canal detallista que en la práctica funciona como una incubadora de microempresarios.

En el transcurso de los últimos años, Venus Colombiana S.A. ha logrado vincular al canal detallista a más de 4.000 personas de los segmentos sociales más vulnerables, que carecían de oportunidades de crédito o financiación, desarrollando un esquema microempresarial sostenible, en el que sobresalen los aspectos como:

- Visita semanal de asesores comerciales en su establecimiento.
- Posibilidad de comprar por unidades, de acuerdo a sus necesidades lo que reduce el riesgo de inventario de lento movimiento.
- Entrega de mercancía en su punto de venta en máximo 48 horas.
- Cupos de crédito.
- Plazos de pago.
- Asesoría Comercial y de Negocio.
- Participación en todas las actividades de Mercadeo y Trade Marketing implementadas por la compañía.

PLAN DE CAPACITACIÓN VENUS

Conscientes que el desarrollo y la sostenibilidad del modelo requería no sólo condiciones de negocio favorables y asequibles para los clientes, desde el 2009 se puso en marcha el PCV (Plan de Capacitación Venus), un programa de formación gratuito que busca contribuir con el desarrollo, la competitividad y la sostenibilidad de los clientes, a través de la formación y actualización conceptual de temáticas asociadas al ejercicio de su negocio.

Desde su lanzamiento el PCV ha capacitado a sus participantes en los siguientes temas:

- Módulo I: Conceptos Básicos de Servicio al cliente y Material publicitario
- Módulo II: Técnicas y Herramientas para Incrementar las Ventas
- Módulo III: Elementos básicos para formalizar y legalizar su idea de negocio





IV

Módulo IV: Lanzamiento de Nuevos Productos y Tendencias del usuario y la moda  
Módulo V: Gestión comercial que ayuda a vender más  
Módulo VI: Acciones de mercadeo que generan valor a su negocio

Con una inversión aproximada de trescientos cincuenta millones (\$350.000.000) Más de 2,000 personas en 19 ciudades de Colombia, han participado logrando desarrollar actitudes, técnicas, habilidades y competencias que son de inmediata aplicación en sus actividades comerciales como integrantes del canal detallista.

Durante el año 2010, se ejecutaron los módulos IV, V y VI del programa. Además, se desarrolló un módulo Tecnológico en junio de 2010 en donde se enseñó el manejo básico de Windows y correo electrónico.

Los resultados consolidados para el año 2010 se presentan en la siguiente tabla:

Retiro de empleados por región y género				
Módulo	Grupos Realizados	Ciudades Visitadas	Promedio de Participantes por Grupo	Total Participantes
PCV 4: Lanzamiento de Nuevos Productos y Tendencias del usuario y la moda	13	11	23	297
PCV 5: Gestión comercial que ayuda a vender más	16	14	26	419
PCV 6: Acciones de mercadeo que generan valor a su negocio	15	14	41	616
PCV Tecnológico: manejo básico de Windows y correo electrónico	6	6	16	94
<b>TOTALES CONSOLIDADOS</b>	<b>50</b>	<b>17</b>	<b>29</b>	<b>1426</b>



**ESTUDIO DE CASO**  
**Con Venus, de la mano,**  
**hacia el futuro**

Un ejemplo típico de las personas que se han beneficiado con su participación en el canal detallista, es el de Doña Tabita Valencia, madre cabeza de hogar de 5 hijos y comerciante de calzado ubicada en la Galería Satélite del Municipio de Buga en el Valle del Cauca.

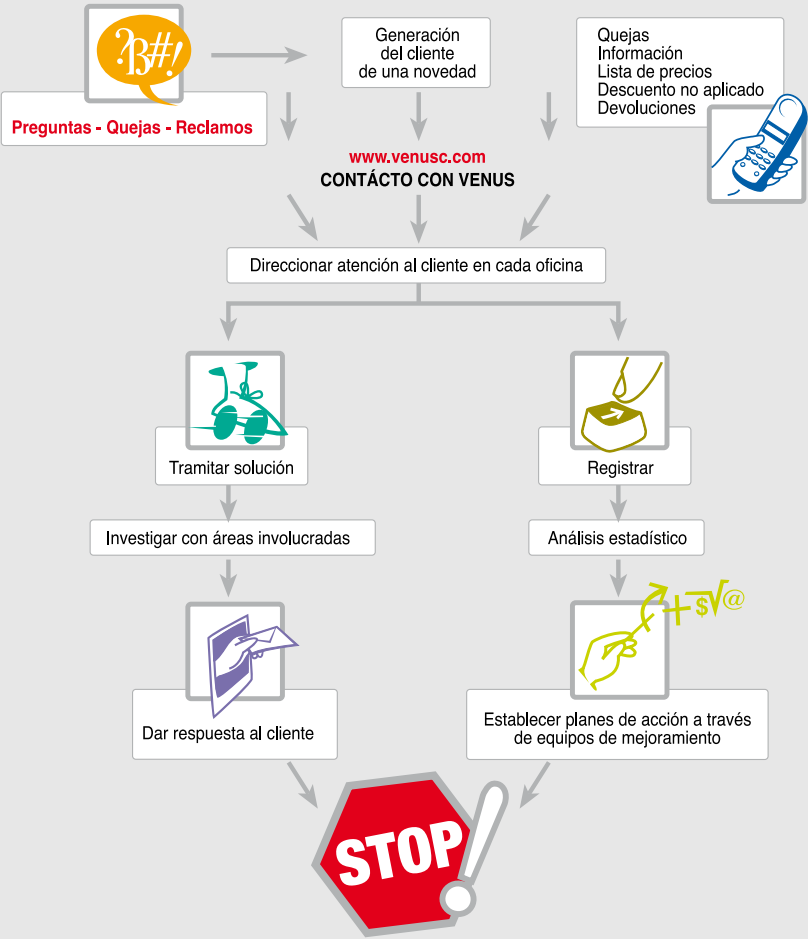
Doña Tabita en el 2004 recibió de Venus Colombiana S.A. lo que sería su primer crédito de fomento para su negocio, un cupo rotativo de Quinientos mil pesos (\$500,000), con los cuales surtía su negocio cada ocho días, este cupo hoy asciende a Dos millones de pesos (\$2.000.000), gracias a ello hoy su negocio es reconocido como uno de los más grandes de la galería satélite de Buga, constituyéndose en un ejemplo para todos los comerciantes de la zona, que como ella Venus Colombiana S.A. ha apoyado para el desarrollo de sus Negocios.

Doña Tabita no solo cuenta con un buen negocio, gracias a su formalización como comerciante cuenta con su vivienda propia, acceso a un sistema bancario y ha podido garantizar la educación de sus hijos.

Como cualquier empresa, Venus Colombiana S.A. responde con sus resultados a las expectativas de sus accionistas y fieles a las tradiciones de nuestros fundadores, las directivas y colaboradores se han comprometido a impulsar y respaldar la iniciativa del canal detallista que se convierte en un aporte concreto a la construcción de un país mejor, que sea entorno de inclusión y oportunidad para sus habitantes.

GESTIÓN DE CLIENTES

Buscando la manera de mejorar la atención a clientes, Venus Colombiana S.A. cuenta con un sistema para gestionar sus requerimientos, ya sean quejas, preguntas o reclamos:



Durante 2010, se recibieron un total de 14.962 novedades, de las cuales un 83% corresponde a reclamos, un 17% corresponde a solicitud y un 0.3% corresponde a quejas.

Los destinos de estas solicitudes se señalan a continuación:

Recepción	Cantidad
Asesor comercial	10.584
Transportador	1.434
Gerente de zona	822
Correo electrónico	642
Logística	397
Telefónica	247
Escrita	244
Fax	232
Cartera	192
Página Web	162
Auditoría de cartera	5
Admón de ventas	1
<b>TOTAL</b>	<b>14.962</b>

Promesa de Valor y Evaluación de Calidad del Servicio  
Venus Colombiana S.A. - Canales

En línea con lo anterior, en Venus Colombiana S.A. realizamos anualmente la encuesta de satisfacción de clientes a nivel nacional con el fin de conocer sus expectativas y recibir por parte de ellos su retroalimentación con respecto a la oferta de servicio y la política de calidad establecida por la Compañía.



# IV

Entre los meses de enero y febrero de 2010, llevamos a cabo el estudio “Promesa de Valor y Evaluación de Calidad del Servicio Venus Colombiana S.A. - Canales”, el cual fue aplicado a un total de 364 clientes, dueños o gerentes de agencias, mayoristas, distribuidores y detallistas. La técnica utilizada fue una entrevista personal semi estructurada, y se abarcaron las localidades de Bogotá, Cali, Ibagué, Bucaramanga y Barranquilla, y la zona de influencia de cada una de estas 5 ciudades

En cada segmento definido, Agente Comercial, Mayorista, Distribuidores y Detallistas, se evaluaron los siguientes aspectos:

- Identificación de las expectativas existentes de sus principales clientes y el nivel de concordancia entre dichas expectativas y la promesa de valor ofrecida por Venus y la que ofrece su competencia.
- Medición de la coherencia de la propuesta de valor y si los clientes la perciben y valoran tal como fue diseñada, encontrar los GAP entre lo que tenemos y lo que el cliente espera y valora de nosotros.
- Detección de los aspectos susceptibles de mejorar, así como valores agregados que puede ofrecer y necesidades no satisfechas que puedan representar oportunidades de mercado para la compañía.
- Medición y obtención de calificación del grado de satisfacción del cliente con el Servicio.

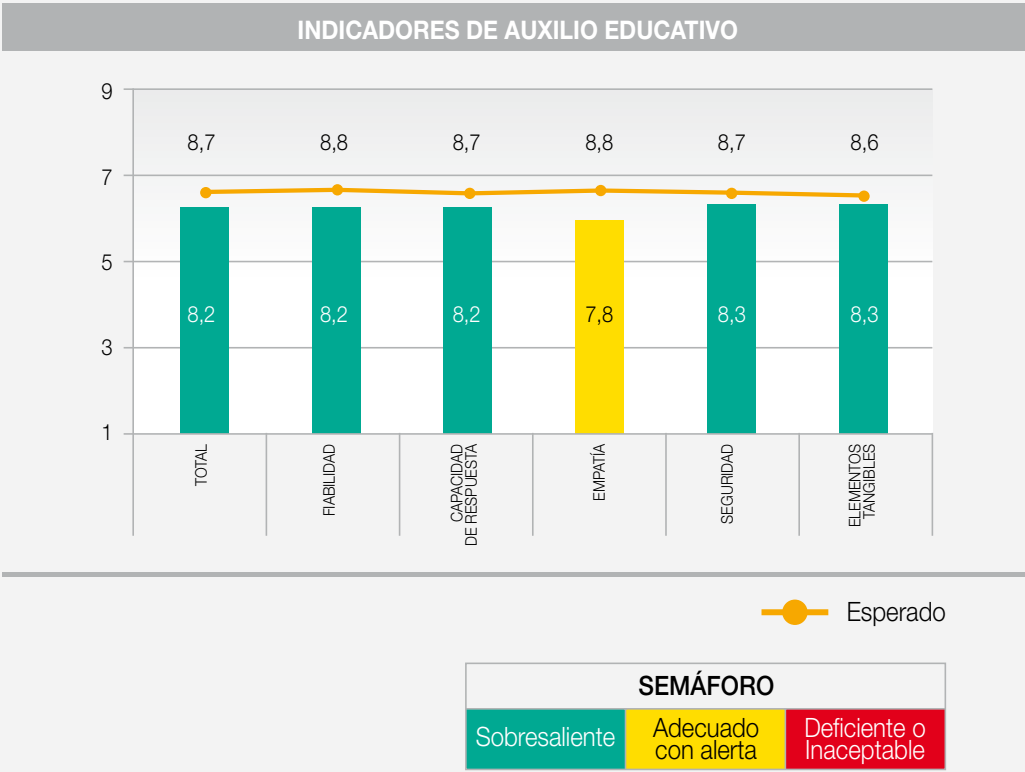
Los resultados se analizaron según el modelo Servqual, el cual fue desarrollado con el propósito de analizar las causas y orígenes de los problemas de calidad de nuestro servicio y de diseñar acciones específicas encaminadas a mejorar el nivel de calidad del servicio prestado, enfatizando la interrelación entre los clientes, los directivos y los empleados. Este modelo se basa en 5 dimensiones o características principales de calidad:



Los principales resultados de este estudio se resumen a continuación:

- El calzado Venus recibe altas calificaciones entre los clientes en general. Ellos destacan la valoración del producto como un calzado duradero, sin embargo, se señala que existe falta de variedad de diseños.
- El calzado de lona es en general el mejor calificado en los aspectos básicos contemplados por Venus para la promesa de valor de sus productos.
- Las agencias y mayoristas destacan de las botas plásticas de Venus la garantía y la calidad del producto. Los distribuidores dan buenas calificaciones a la rotación de las botas y los detallistas resaltan el tiempo de entrega de este.
- La fiabilidad y la capacidad de respuesta son los criterios con el mayor peso para los entrevistados, destacándose la fiabilidad entre los distribuidores y los clientes de la ciudad de Medellín.

El servicio ofrecido por Venus Colombiana S.A. es en general un servicio sobresaliente, con posibilidades de mejora que le permitan alcanzar o inclusive superar las expectativas de sus clientes. Las dimensiones de seguridad y elementos tangibles son las mejor calificadas, mientras que la empatía tiene grandes oportunidades de mejora.



COMUNICACIÓN CON NUESTROS CLIENTES

Como parte de nuestro compromiso con nuestro grupo de interés clientes, la Compañía ha diseñado diferentes mecanismos para poder compartir con ellos la gestión de la empresa, el desarrollo de nuevos productos, información de avances de la Compañía, programas de responsabilidad social, entre otros.

Uno de estos mecanismos es la circulación del periódico para clientes “MARCANDO EL PASO” el cual tiene una publicación trimestral.





V

# NUESTRA COMUNIDAD

NUESTROS VALORES

## SOMOS SOLIDARIOS

En Venus Colombiana S.A. sentimos el dolor del otro y declaramos desterrada la indiferencia frente a sus necesidades y sus sueños.

Privilegiamos el servir, como los comportamientos espontáneos de la Gente Venus, que demuestran solidaridad y fraternidad para con otros.





V



**ANGIE PAOLA RODRÍGUEZ Y ANDRÉS FELIPE BALZA, dos jóvenes estudiantes del Colegio Pies Descalzos en Barranquilla, fueron los ganadores de las dos becas universitarias, destacándose sobre todo por su liderazgo social y su permanente compromiso con la comunidad. En la actualidad son voluntarios de la Fundación Pies Descalzos.**

Venus Colombiana S.A. se orienta a promover prácticas que posibiliten la integración entre la organización y los grupos de interés, focalizándose en el involucramiento con ellos, fomentando y fortaleciendo su educación, como también generando capacidades en pro de su desarrollo social.

En búsqueda de generar acciones mancomunadamente, hemos realizado alianzas estratégicas con diferentes tipos de entidades tanto públicas como privadas, buscando articular esfuerzos y contribuir en procesos sociales de alto impacto para la comunidad en general.

Alianzas con la Asociación de Discapacitados del Valle, a través de su programa del Banco del Calzado, nos ha permitido lograr que miles de niños de la región del Valle del Cauca, cuenten con al menos un par de zapatos para poder asistir a la escuela.

**“En muchas ocasiones un par de zapatos se convierte en un motivo para que un niño o niña asista o no a la escuela”, a través de este programa hemos donado más de 2.000 pares de zapatos.**

Buscando generar un mayor impacto a nivel nacional y lograr que este programa sea desplegado a otras regiones del país, hemos fortalecido igualmente nuestra alianza con la Fundación Pies Descalzos en Colombia, “logrando calzar los pies descalzos de los niños de las regiones de Barranquilla, Chocó y Cazucá”.

En el año 2010 esta alianza continuó creciendo y trascendiendo lo que inició como un programa de donación de calzado, otorgando la posibilidad que jóvenes próximos a terminar su bachillerato y muchos de ellos con la esperanza de poder continuar con una carrera profesional, soñaran y aspiraran a obtener una beca de estudios superiores.

Fue así como en el mes de diciembre del año 2010, los estudiantes del grado once del Colegio Pies Descalzos, del corregimiento La Playa en Barranquilla, tuvieron la oportunidad de concursar por dos becas universitarias por el período de 5 años.

Fue de gran motivación encontrar jóvenes con cientos de talentos y sueños, pero sobre todo jóvenes que le apuestan a la transformación de una sociedad proyectada en el rescate de los valores, de la preocupación por el otro, un mundo donde los derechos fundamentales como la educación son respetados, donde la inclusión y el respeto social son la base fundamental para lograr un mundo mejor para ellos y para sus futuras generaciones.





## CULTIVANDO EL VALOR DE LA SOLIDARIDAD Y EL SENTIDO SOCIAL

El año 2010 para Colombia fue un año fuertemente afectado por la ola invernal, donde millones de personas perdieron sus viviendas y enseres, dejándolos completamente despojados de elementos básicos para su supervivencia.

Reconociendo que en Venus Colombiana S.A. entendemos la asistencia humanitaria como una forma básica de cultivar el valor de la solidaridad, realizamos la campaña "Venus se solidariza con los afectados por el invierno", donde fueron donados \$15.154.500 en alimentos, colchonetas y frazadas las cuales fueron entregadas directamente por los colaboradores de la Compañía a la Cruz Roja Valle del Cauca. Esta donación fue realizada a través del recaudo de \$6.211.544, donados por los colaboradores de la compañía y el valor restante por aporte de Venus Colombiana S.A.

Además, como parte de los compromisos con nuestros colaboradores, la Compañía remodeló las instalaciones físicas de sus oficinas ubicadas en su planta principal en el municipio de Yumbo y los muebles, sillas y escritorios antiguos, fueron donados a la Fundación Carvajal, quien directamente canalizó estos recursos con fundaciones, colegios, cooperativas, bibliotecas entre otros, de instituciones sociales ubicadas en los sectores de Ladera, Aguablanca, Candelaria y Cauca.

Estos escritorios se convirtieron para estas instituciones, en una herramienta que facilitaría el ejercicio de sus procesos internos tanto administrativos como de intervención psicosocial.



# NUESTRO MEDIO AMBIENTE

## ESTAMOS COMPROMETIDOS CON LA ÉTICA

Nuestro compromiso es cumplir responsablemente con nuestras obligaciones con proveedores, clientes, entidades privadas y del orden gubernamental. Respetamos y cumplimos cabalmente las normas y directrices marcadas por las instancias correspondientes y todas nuestras acciones se enmarcan en la legalidad y transparencia.

Nuestra ética de negocio también incluye nuestro compromiso con el Valle del Cauca y con Colombia. La Responsabilidad Social nos hace copartícipes de preservar y desarrollar condiciones de vida dignas para garantizar la sostenibilidad de las actuales y futuras generaciones.



VI NUESTRO MEDIO AMBIENTE

En el año 2010 dimos inicio a nuestro sistema de gestión ambiental, enfocado inicialmente en el cumplimiento de los requisitos legales y la operación responsable con el medio ambiente, como componente transversal tanto en los procesos administrativos, como en los operativos y productivos.

Entre los principales elementos del sistema se incluye la definición de nuestra política ambiental descrita a continuación, a partir de la cual se definieron los objetivos ambientales prioritarios con base en nuestra matriz de aspecto e impactos ambientales.

“En Venus Colombiana S.A. somos conscientes de la herencia para futuras generaciones, por ellos nos comprometemos con el cumplimiento de la legislación ambiental y los compromisos voluntarios suscritos en el ámbito legal, desarrollar la gestión ambiental con enfoque preventivo y hacer uso racional de los recursos que emplea, mejorar continuamente el desempeño ambiental, en el marco de las posibilidades tecnológicas y económicas, promover y fortalecer la cultura ambiental de los grupos de interés pertinentes y afianzar la comunicación de la gestión ambiental con los grupos de interés y propiciar su participación basados en relaciones de confianza y respeto”.

La Compañía adelanta iniciativas aún en construcción y otras en ejecución para una organización y articulación de planes y proyectos, con el fin de ser puestas a futuro como programas corporativos en pro del cuidado del medio ambiente.

Para lograr nuestro propósito medioambiental durante el año 2010 invertimos alrededor de 192 millones de pesos, como se muestra en la tabla a continuación:

Concepto	Valor (\$)
Planta de Tratamiento de aguas residuales – PTAR	\$ 28.000.000
Medición de Huella de Carbono Corporativa	\$ 80.000.000
Sala para video conferencia	\$ 52.000.000
Impresoras ecoeficientes*	\$ 32.000.000
Disposición de Residuos Peligrosos	\$ 383.625
	\$ 192.383.625

\*El servicio se adquirió en septiembre de 2010, se estima este valor aproximado de lo que se pagó para el resto del año.

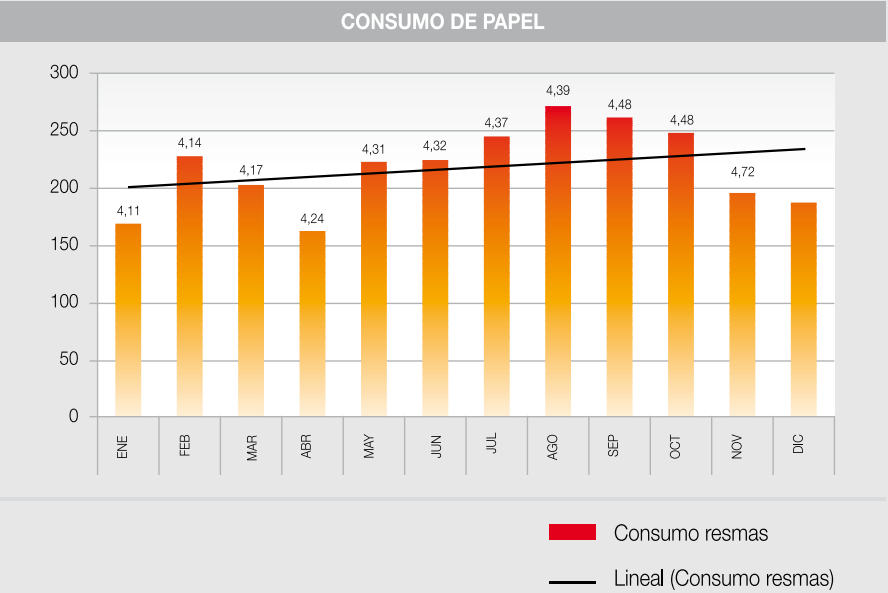
GESTIÓN DE MATERIALES

Materiales utilizados en nuestros procesos

Durante el año 2010 se produjeron un total de 2.016.186 pares de calzados de lona y 217.635 capelladas para calzado. El consumo de materiales asociado a este nivel de producción se señala a continuación:

Retiro de empleados por región y genero					
Descripción del producto	Observaciones	Cantidad total consumida	Unidad de medida	Porcentaje de consumo de origen extranjero	Existencias al final del periodo
Hilo industrial de nylon	-	0,68	Kg	0	0,21
Cordones para Calzado de materias textiles	-	47460	Kg	100	1495,62
Capelladas de lona para calzado	-	2057139	Par	94	325456,5
Cortes de lona para calzado	-	216906	Par	100	91319
Plantillas de plástico espumado flexible para calzado	-	1809846	Par	100	248964
Cajas de cartón Acanalado	-	98553	Número de unidades	0	2006
Etiquetas impresas, autoadhesivas de papel	-	2281	(En miles)	0	659,3
Polímeros ncp	PVC blanco y negro y presentación en pellets	870284,83	Kg	100	88737,5
Pinturas Sintéticas (oleoresinosas)	-	188,82	Gal	40	128
Pegantes sintéticos	Cemento, poliuretano, (lona)	6660,19	Kg	0	88737,5
Bolsas de material plástico sin impresión	-	8475,3	Kg	0	128
Cintas pegantes - transparentes	-	243,7	Kg	0	557,7
Grapas metálicas ncp	-	452,57	Kg	0	1663,11
Artículos de aluminio ncp	Ojalillo para las capelladas	1015,6	Kg	100	157,36

Consumo de papel (resmas)



Reutilización de materiales

Entre las iniciativas y proyectos para disminuir el impacto ambiental a causa de la generación de residuos producto del proceso productivo, están:

- Proyecto de recolección de PVC post consumo, tanto de producto propio como de otras compañías, para las botas de PVC y zapatos de lona con suela de PVC. Con esto se busca disminuir la carga del plástico que se devuelve al medio ambiente, a través de canales de recolección y alianzas estratégicas con nuestros clientes, que nos permitan reutilizar este material e incluirlo nuevamente en el proceso productivo. De esta forma, se cierra el ciclo recirculando nuestras entradas y salidas con un alto impacto positivo en términos económico, social y ambiental. El producto a obtener son gránulos de PVC de 2.0 mm – 3.0 mm, completamente limpio, y bajo contenido de contaminantes.

- Campaña interna de disminución, reutilización y reciclaje de papel usado en el desarrollo del negocio para posterior tratamiento y aprovechamiento por parte de terceros, con el fin de promover el uso eficiente del papel.
- Reciclaje de estibas de madera y cajas de cartón usadas para el embalaje de la mercancía. El material se dispone para su reutilización y tratamiento por parte de terceros.

GESTIÓN DE RESIDUOS

Residuos no peligrosos		
Tipo	Peso (Kg)	Disposición
Residuos Comunes	409.9	Son recogidos por la empresa de servicios públicos para disponerlos en el relleno sanitario.
Chatarra	325	Se vende a recicladores de la zona
Plástico	3827.4	Se vende a recicladores de la zona
Papel y cartón	8744	El papel se maneja con Kimberly Clark y el cartón se vende a recicladores de la zona
Madera	11672.5	Se vende a recicladores de la zona

Residuos peligrosos		
Tipo	Peso (Kg)	Disposición
Wipes	12.8	Se disponen con una empresa certificada por el Gobierno para tratar este tipo de desechos con condiciones especiales
Eléctricos y Baterías Litio Níquel	146	
Baterías Plomo	3,680	



GESTIÓN DE ENERGÍA Y EMISIONES

Huella de Carbono

Con el fin de controlar y posteriormente implementar y ejecutar planes de acción que apunten a disminuir la emisión de gases de efecto invernadero y mitigar de esta forma el impacto causado por nuestras actividades al medio ambiente, tanto de forma directa como indirecta, se ejecutó durante el 2010 el proyecto de medición de la Huella de Carbono de Venus Colombiana S.A..

Se definió como año base el 2010, considerando el crecimiento continuo de la empresa y los cambios en los recursos de la red de distribución en los últimos años, (como es el caso de algunas bodegas satélites que fueron cambiadas por otras de menos metros cuadrados), buscando eficiencias en los costos de operación logística. Así mismo, en el 2010 se establecieron operaciones de Cross Docking en distintas ciudades del país (como es el caso de Ibagué) eliminando los costos asociados al almacenamiento de productos.

Para la medición de la Huella de Carbono de Venus Colombiana S.A. utilizamos el método Factores de Emisión, por ser el menos costoso en tiempo y recursos, y por contar con metodologías extensamente probadas.

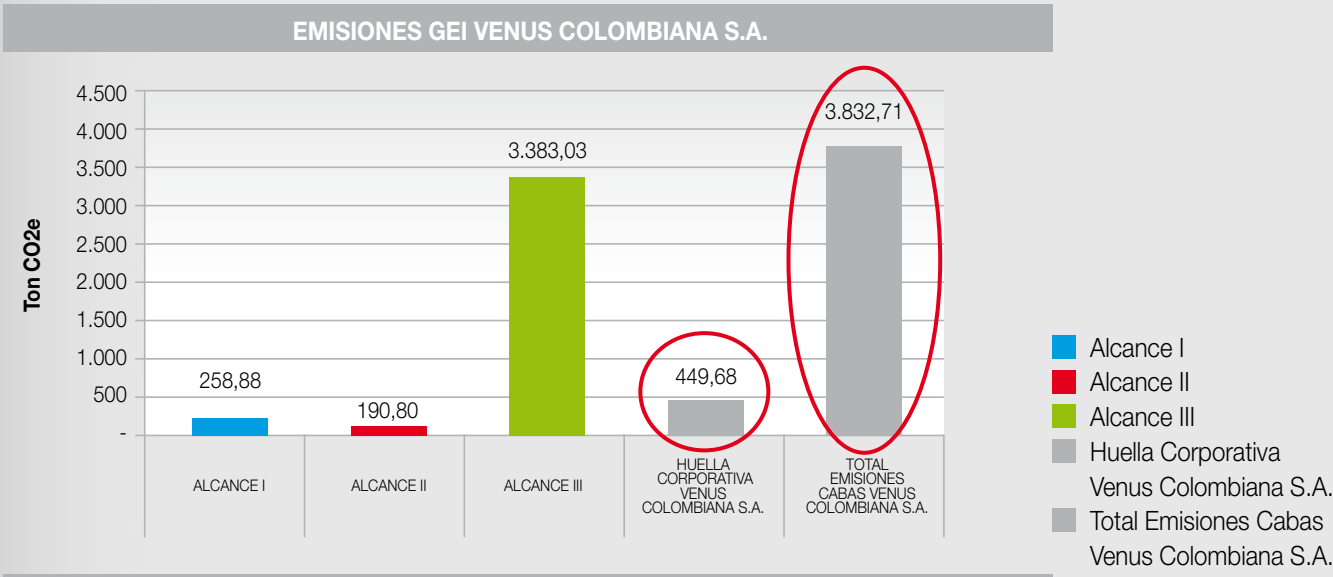
Los límites operacionales de este cálculo son:

- **Alcance I:**
  - Operación sede principal Cali
  - Operación otras sedes en otras ciudades de Colombia
- **Alcance II:**
  - Consumo de Energía para todas las Sedes en Colombia tanto de la operación logística como las oficinas administrativas.
- **Alcance III:**
  - Transporte Marítimo
  - Transporte de producto terminado, materia prima, repuestos y moldes de puerto a bodega Cali.
  - Transporte CEDI Cali a Bodegas satélites
  - Consumo combustible vehículos área comercial bajo figura de Renting.
  - Buses rutas de vehículos para el traslado de los empleados
  - Viajes aéreos de negocios del personal de Venus Colombiana S.A.

En el proceso realizado para la medición de la Huella de Carbono se definieron dos instancias importantes para el cálculo y la presentación de la información.

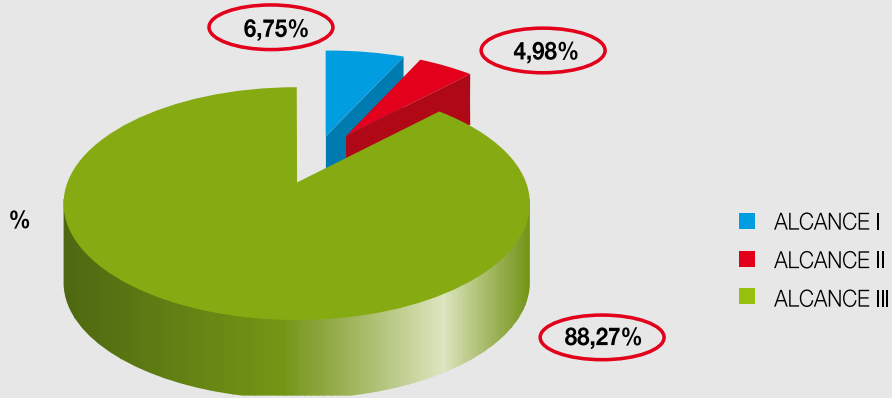
1. Por un lado se midió la huella de la cadena de abastecimiento de Venus desde el transporte desde el origen de materia prima y de producto terminado hasta la entrega a clientes, pasando por la producción en las instalaciones de Cali y el almacenamiento en las distintas bodegas del país, (Alcance I, II y III). No se incluye en esta medición la consecución de materia prima ni los procesos productivos de los proveedores de producto terminado de Venus Colombiana S.A.
2. En segunda instancia se midió la Huella Corporativa de Venus Colombiana S.A., que incluye únicamente aquellas fuentes que se encuentran en el Alcance I y Alcance II. Algunas de las fuentes identificadas no fueron medidas por falta de información histórica, como es el caso de los refrigerantes de los aires acondicionados.

Es importante mencionar que las fuentes de emisiones que se incluyen en el Alcance III son voluntarias. En Venus Colombiana S.A. decidimos incluir fuentes bajo este alcance debido a que nos dará una visión integral del comportamiento en la cadena de abastecimiento.



Venus Colombiana S.A. emitió en su cadena de abastecimiento un total de 3.832,71 ton→ CO2, mientras que su huella corporativa equivale a 449,68 ton CO2, lo que quiere decir que el grueso de sus emisiones, 88,27% Alcance III, se encuentran en aquellas actividades generadas por la empresa pero ejecutadas por terceros, mientras que el 11,73% son generadas por actividades bajo responsabilidad de la empresa.

Emisiones directas e indirectas



Emisiones directas e indirectas

El total de emisiones de gases de efecto invernadero se presentan a continuación:

Fuente	Emisión (Ton CO2e)
Planta de Generación	0,25
Transporte propio	293,90
Montacargas Bodega CEDI Yumbo	5,15
Energía comprada	189,30
Total	488,50

Las emisiones indirectas asociadas a actividades desarrolladas por terceros son las siguientes:

Fuente	Emisión (Ton CO2e)
Transporte marítimo importaciones	454,71
Transporte terrestre importaciones puerto a CEDI	133,04
Transporte terrestre Ecuador	1.409,18
Transporte subcontratado	1.996,93
Distribución masivo o primaria	518,91
Distribución secundaria	373,50
Transporte terrestre empleados	154,39
Viajes aéreos empleados	238,34
Transporte de empleados	392,72
Emisiones indirectas totales	3.282,06

Consumo energético

Respecto al consumo de energía, la mayor cantidad consumida corresponde a energía adquirida a la empresa de servicios públicos.

Se estima que Colombia produce energía en cerca de un 75% a través de hidroeléctricas y en cerca de un 25% a través de termoeléctricas. Las primeras son menos contaminantes que las segundas, debido a que estas utilizan la combustión de carbón para producir electricidad.

El consumo que se señala en la tabla adjunta corresponde al consumo de energía por ciudad en donde tenemos oficina o bodega.



VI

PLANTA - CEDI YUMBO	1.486.513,18	KWh
BODEGA IBAGUÉ	3.494,00	KWh
BODEGA BARRANQUILLA	16.767,43	KWh
BODEGA ENVIGADO	4.807,00	KWh
BODEGA MONTERÍA	12.138,00	KWh
BODEGA PITALITO	5.612,00	KWh
BODEGA BUCARAMANGA	21.170,00	KWh
BODEGA BOGOTÁ	30.520,00	KWh
	Transporte de Empleados	392,72
	<b>Emisiones indirectas totales</b>	<b>3.282,06</b>

Además existe una fuente generadora eléctrica propia de la Compañía. La planta de generación eléctrica utiliza ACPM y se utiliza únicamente como soporte para eventos en los que se vaya la energía. En el 2010 la planta tuvo 40 horas efectivas de operación, para las cuales se consumieron 183 galones de ACPM.

Eficiencia Energética

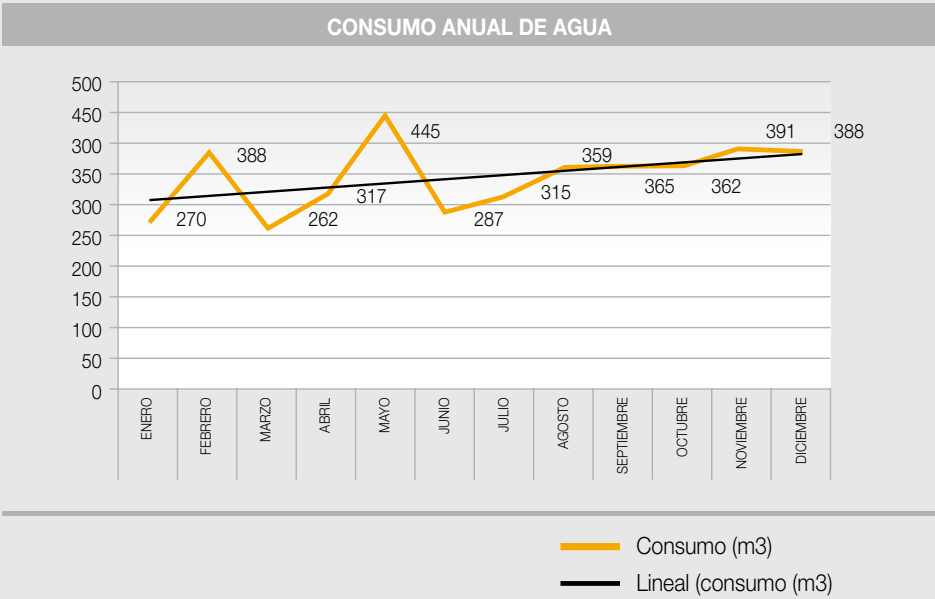
Dentro de las iniciativas y proyectos para un uso óptimo de la energía usada por Venus Colombiana S.A. en el desarrollo de actividades del negocio, lo que permite la reducción de emisiones de efecto invernadero, están:

- Acondicionamiento de algunas salas de reuniones con un sistema de video conferencia con tecnología de punta, con lo que se busca disminuir los costos y reducir los desplazamientos entre ciudades y/o países de funcionarios y proveedores. De esta manera se contribuye a la no emisión de carbono por quema de combustibles de los medios de transporte utilizados para dichos traslados.

- Durante el 2010 se han evaluado alternativas tecnológicas para transformar parcialmente los sistemas de combustión de los vehículos del parque automotor de la compañía, utilizando sistemas a base de hidrógeno, con lo que se espera disminuir la emisión de gases.
- Sustitución de lámparas de mercurio por lámparas LED, inicialmente en algunas ciudades donde se encuentran las oficinas de la compañía. De esta manera se logrará impactar positivamente en los costos de operación y mermar emisión de gases de efecto invernadero provocados por el uso de bombillos de este tipo. En concreto, durante el año 2010 se cambiaron algunas lámparas de 550W del centro de distribución de Yumbo, por bombillos ahorradores de 125W. Con éstas iniciativas buscamos reducir nuestra huella de carbono por efecto de la generación de CO2 que emiten nuestros proveedores de energía que puedan tener como fuente de generación las termoeléctricas, a causa de nuestra operación.
- Iniciativa de concientización de ahorro y cuidado del medio ambiente mediante la desconexión de dispositivos como cargadores de celular, computadores, impresoras, dispensadores de agua y demás elementos factibles de ser desconectados en momentos de no estar siendo utilizados.
- Cambio de aires acondicionados convencionales por aires acondicionados ecológicos, con lo que la compañía espera disminuir los costos en el pago de energía utilizada para el funcionamiento de estos dispositivos, a la vez que deja de producir emisiones de gases de efecto invernadero emitidos por los aires convencionales al momento de ser usados.
- Adquisición de televisores amigables ambientalmente debido a la no emisión de gases producidos por televisores convencionales al igual que son ahorradores de energía por no necesitar la misma cantidad de vatios para su uso.

Gestión del agua

Durante el año 2010 se consumieron 4.149 m3 de agua, con un promedio mensual de 345,8 m3.

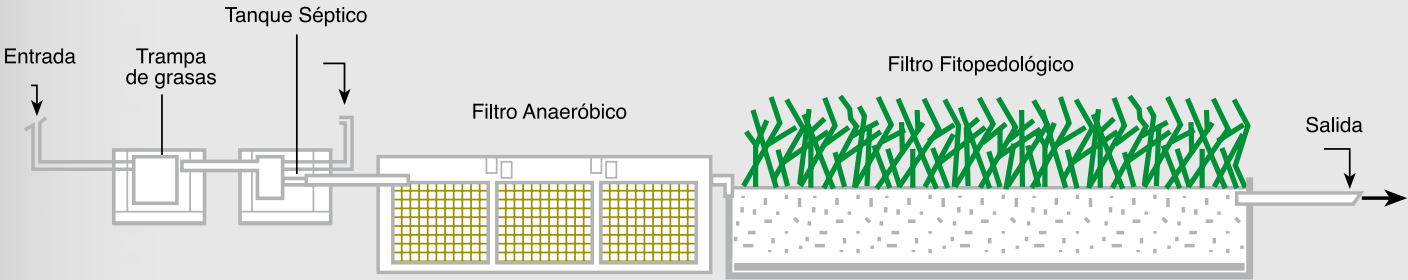


Sobre aguas residuales, en el año 2010 se vertieron 4.149 m3 de agua, cuyo detalle por mes se señala a continuación:

Vertimiento (m3) 2010	
Enero	270
Febrero	388
Marzo	262
Abril	317
Mayo	445
Junio	287
Julio	315
Agosto	359
Septiembre	365
Octubre	362
Noviembre	391
Diciembre	388
suma	4149
prom	345,8

Como parte de nuestro compromiso ambiental, contamos con 3 Plantas de Tratamiento de Aguas Residuales - PTAR, construidas con una técnica avanzada que contempla dentro de sus fases de tratamiento, un filtro fitopedológico que utiliza plantas para hacer la purificación final de las aguas residuales.

Planta de Tratamiento de Aguas Residuales (PTAR)



Cabe señalar que dentro del proceso productivo existe la recirculación de agua para el enfriamiento de los moldes de la planta usados para la elaboración de suelas de zapatos, lo que genera una disminución en el consumo de agua por dicha actividad. El proceso productivo de la planta en Colombia funciona libre de vertimientos de agua.



### Otras iniciativas en medio ambiente

- Iniciativa de avistamiento de aves típicas de la zona por medio de la reforestación de algunos lugares aledaños a la compañía para recuperación de fauna y flora.
- Adecuación de baños con sanitarios y grifos ahorradores de agua, dispensadores de jabón y toallas de mano para un óptimo uso sin desperdicio del mismo, al igual que canecas para arrojar las toallas de manos lo que permite darles un posterior tratamiento y reutilización como papel reciclado.
- Impresoras ecoeficientes que ahorran energía en comparación a las convencionales, al mismo tiempo toners reciclables que son dispuestos por la Compañía a la empresa fabricante de las impresoras para su óptimo manejo y reutilización. Igualmente cuenta con un sistema que permite imprimir, fotocopiar y escanear por los dos lados de la hoja o ajustar en una sola hoja la información almacenada en 4 hojas por medio de opciones internas del sistema, para ahorro de papel.

## 1. TABLA DE INDICADORES GRI

Descripción del Indicador	Página
<b>PERFIL</b>	
Estrategia y Análisis	
<b>1.1 Declaración del Gerente General.</b>	<b>6-7</b>
Perfil de la Organización	
2.1 Nombre.	12
2.2 Principales marcas, productos y servicios.	21-22
2.3 Estructura operativa, incluida principales divisiones, entidades operativas, filiales y negocios conjuntos.	13, 14, 15, 35
2.4 Localización de la sede principal.	12
2.5 Número de los países donde opera.	13
2.6 Naturaleza de la propiedad y forma jurídica.	18
2.7 Mercados servidos.	13
2.8 Dimensiones de la organización: empleados, ventas netas, capitalización total, cantidad de productos o servicios.	24-25
2.9 Cambios significativos durante el período cubierto por la memoria en tamaño, estructura y propiedad.	24,71
2.10 Premios y distinciones recibidos durante el período.	47
<b>3 Parámetros de la Memoria.</b>	
3.1 Período cubierto por la Memoria.	8
3.2 Fecha de la Memoria más reciente.	6
3.3 Ciclo de presentación de la Memoria.	8
3.4 Punto de contacto en relación con la Memoria.	8
3.5 Definición de Contenidos de la Memoria.	8
3.6 Cobertura de la Memoria.	8
3.7 Límites al alcance de la Memoria.	8
3.9 Técnicas de medición de datos y bases para realizar los cálculos.	8

3.10 Efecto de la re expresión de Memorias anteriores.	Este es el primer informe de Sostenibilidad de Venus Colombiana S.A.
3.11 Cambios significativos en el alcance de la Memoria.	Este es el primer informe de Sostenibilidad de Venus Colombiana S.A.
3.12 Índice de Contenidos GRI.	108-111
<b>4 Gobierno, Compromisos y Participación de los Grupos de Interés</b>	
<b>Gobierno</b>	
4.1 Estructura de gobierno de la organización.	32-34
4.8 Misión, visión, códigos y principios relevantes para el desempeño social, ambiental y económico.	29-30
4.9 Mecanismos para identificación y evaluación de riesgos y oportunidades	36-37
<b>Compromisos con iniciativas externas</b>	
4.11 Compromisos con iniciativas externas: adopción o no de un planteamiento o principio de precaución	37
4.12 Principios o programas sociales, ambientales y económicos suscritos por la organización.	46
4.13 Principales asociaciones a las que pertenece y/o entes nacionales o internacionales a los que apoya.	46
<b>Participación de los Grupos de Interés</b>	
4.14 Relación de grupos de interés: identificación.	43-44
4.15 Base para la selección e identificación de los grupos de interés.	39-41
4.16 Enfoque utilizado para la inclusión de los grupos de interés.	39-40
<b>DIMENSIÓN ECONÓMICA</b>	
<b>Desempeño económico</b>	
EC1 Valor económico directo generado y distribuido incluyendo ingresos, costos de explotación, retribución a empleados, donaciones y otras inversiones en la comunidad, beneficios no distribuidos y pagos a proveedores de capital y a gobierno.	24-25
<b>Presencia en el Mercado</b>	
EC7 Procedimientos para la contratación local y proporción de altos directivos procedentes de la comunidad local.	52, 53, 56
<b>DIMENSIÓN AMBIENTAL</b>	
<b>Materiales</b>	
EN1 Materiales utilizados, por peso y volumen.	95
<b>Energía</b>	
EN3 Consumo directo de energía desglosado por fuentes primarias.	101 - 102



Descripción del Indicador	Página
EN4 Consumo indirecto de energía desglosado por fuentes primarias.	102
EN5 Ahorro de energía debido a la conservación y a mejoras en la eficiencia.	102 - 103
EN7 Iniciativas para reducir el consumo indirecto de energía y las reducciones logradas.	102 - 103
<b>Agua</b>	
EN8 Captación total de agua por fuentes.	104
<b>Emisiones, Vertidos y Residuos</b>	
EN16 Emisiones totales, directas e indirectas, de gases de efecto invernadero, en peso.	100
EN17 Otras emisiones indirectas de gases de efecto invernadero, en peso.	101
EN18 Iniciativas para reducir las emisiones de gases de efecto invernadero y las reducciones logradas.	102
EN21 Vertimiento total de aguas residuales, según su naturaleza y destino.	104
EN22 Peso total de residuos generados, según tipo y método de tratamiento.	97
<b>Productos y Servicios</b>	
EN26 Iniciativas para mitigar los impactos ambientales de los productos y servicios, y grado de reducción de ese impacto.	106
<b>Transporte</b>	
EN29 Impactos ambientales significativos del transporte de productos y otros bienes y materiales utilizados para las actividades de la organización, así como del transporte de personal.	100
<b>General</b>	
EN30 Desglose por tipo del total de gastos e inversiones ambientales.	94
<b>DIMENSIÓN SOCIAL</b>	
<b>Prácticas laborales y ética del trabajo</b>	
<b>Empleo</b>	
LA1 Desglose del colectivo de trabajadores por tipo de empleo, por contrato o por región.	52-53
LA2 Número total de empleados y rotación media de empleados desglosados por grupo de edad, sexo y región.	54
LA3 Beneficios sociales para los empleados con jornada completa, que no se ofrecen a los empleados temporales o de media jornada, desglosado por actividad principal.	58

<b>Salud y Seguridad en el Trabajo</b>	
LA8 Programas de educación, formación, asesoramiento, prevención y control de riesgos, que se apliquen a los trabajadores, a sus familias o a los miembros de la comunidad en relación con enfermedades graves.	72
<b>Formación y Educación</b>	
LA11 Programas de gestión de habilidades y de formación continua que fomenten la empleabilidad de los trabajadores y que les apoyen en la gestión del final de sus carreras profesionales	58-59
<b>Derechos Humanos</b>	
<b>Explotación Infantil</b>	
HR6 Actividades identificadas que conllevan un riesgo potencial de incidentes de explotación infantil, y medidas adoptadas para contribuir a su eliminación.	36
<b>Trabajos Forzados</b>	
HR7 Operaciones identificadas como de riesgo significativo de ser origen de episodios de trabajo forzado o no consentido, y las medidas adoptadas para contribuir a su eliminación.	36
<b>Sociedad</b>	
<b>Comunidad</b>	
SO1 Naturaleza, alcance y efectividad de programas y prácticas para evaluar y gestionar los impactos de las operaciones en las comunidades, incluyendo entrada, operación y salida de la empresa.	86 - 91
<b>Corrupción</b>	
SO4 Medidas tomadas en respuesta a incidentes de corrupción	37
<b>Responsabilidad Sobre Producto</b>	
<b>Etiquetado de los Productos</b>	
PR3 Tipos de información sobre los productos y servicios requerida por los procedimientos en vigor y la normativa, y porcentaje de productos y servicios sujetos a tales requerimientos informativos.	22
PR5 Prácticas con respecto a la satisfacción del cliente, incluyendo los resultados de los estudios de satisfacción del cliente.	82 - 84

## 2. ENCUESTA DE RETROALIMENTACIÓN

La siguiente encuesta tiene por objetivo recoger su opinión acerca del presente Informe de Sostenibilidad. Así podremos integrar los distintos comentarios y aportes, y seguir optimizando nuestros futuros Informes.

1. Seleccione los capítulos del Informe de Sostenibilidad que le hayan parecido más interesantes:

- Nuestra Empresa
- Nuestro Hacer
- Nuestra Gente
- Nuestros Clientes
- Nuestra Comunidad
- Nuestro Medio Ambiente

2. Califique el Informe de Sostenibilidad 2010 como: Muy Bueno, Bueno, Aceptable, Regular o Malo en:

- Extensión
- Utilidad de la información presentada
- Transparencia y Honestidad
- Presentación - Diseño
- Claridad y facilidad de comprensión del Informe

3. ¿Qué sugiere mejorar para el próximo Informe?, ¿Por qué?

Envíe este cuestionario a:  
Lina Paola Pachón Carmona: lpachon@venusc.com

**Muchas gracias por sus comentarios.**

### VENUS COLOMBIANA S.A.

#### COMITE EDITORIAL

##### Dirección

Giselle Bueno García

##### Coordinación general

Lina Paola Pachon Carmona

##### Coordinación editorial

Jaime Rodrigo Jiménez Lemos  
Sharon Christian Delgado Sánchez  
José Fernando Sarria Paredes

#### Diseño y diagramación

##### REINV3NT







INFORME DE SOSTENIBILIDAD 2010

**VENUS COLOMBIANA S.A.**

[www.venus.com](http://www.venus.com)