



# Ambitie verantwoord





# Ambitie verantwoord



30 - Duurzaamheid en leveringszekerheid gaan hand in hand



6 — In dialoog met de samenleving



45 — Een centrale die Europa efficiënter maakt

14 — In gesprek met Willem Ferwerda, voorzitter CR Council

“We zitten in een transitiefase. Stilzitten is geen optie”



61 — Essent als bedrijfsburger

# Inhoudsopgave

## **1 In dialoog met de samenleving**

*Pagina 6*

Voorwoord Peter Terium

## **2 Profiel Essent**

*Pagina 9*

## **3 Strategie en Beleid**

*Pagina 13*

Corporate Responsibility

## **Essent levert**

*Pagina 24*

## **4 "Ik ben geen man van de zijlijn, ik wil meedoen"**

*Pagina 27*

Tweegesprek Willem Ferwerda, voorzitter CR Council  
en Marga Edens, CR Director Essent

## **5 Duurzaamheid en leveringszekerheid gaan hand in hand**

*Pagina 30*

Kolen, biomassa en de Eemshavencentrale

## **6 Corporate Responsibility: ontwikkelingen in 2010**

*Pagina 50*

## **7 Afbakening CR Report 2010**

*Pagina 64*

## **8 Assurance rapport**

*Pagina 68*

## **Colofon**

*Pagina 70*



# 1

Voorwoord Peter Terium

## In dialoog met de samenleving

2010 is het eerste volledige jaar dat Essent opereert onder de vleugels van RWE. De verwachtingen die we vooraf hadden over deze samenwerking zijn uitgekomen: Essent profiteert van de inkoopkracht en van de sterke financiële positie van RWE. RWE heeft voordeel van het innovatieve vermogen van Essent op terreinen als biomassa meestook en projectmanagement, en van haar maatschappelijke contacten met milieuorganisaties, wetenschappers en overheden.

In 2010 hield Essent zich bezig met enkele grote energievraagstukken die met elkaar samenhangen en die ook nu nog actueel zijn. Welke gevolgen heeft het energiebeleid van het nieuwe kabinet voor het handelen van Essent? Waarom is de Eemshavencentrale noodzakelijk in de transitiefase van traditionele naar duurzame elektriciteitsopwekking? Hoe belangrijk is de herkomst van onze kolen? Op welke manier betrekken we onze medewerkers bij ons Corporate Responsibility beleid? Over al deze onderwerpen hebben we in 2010 een dialoog gevoerd met belanghebbenden in de samenleving.

### Energiebeleid

Onze maatschappij bevindt zich momenteel in de overgangsfase naar een meer duurzame en CO<sub>2</sub>-arme energievoorziening. Essent neemt zijn verantwoordelijkheid voor deze energietransitie.

Net als zestig andere grote Europese energiebedrijven streven wij ernaar in 2050 een CO<sub>2</sub>-neutrale elektriciteitsvoorziening te realiseren en onderschrijven we de klimaat- en energiedoelstellingen van het kabinet. We zetten daarom fors in op energiebesparing en proberen onze energieproductie aanzienlijk te vergroenen.

De overgang naar een schonere en meer duurzame energievoorziening gaat helaas niet vanzelf. De overheid moet de juiste randvoorwaarden creëren zodat energiebedrijven de energietransitie vorm kunnen geven. Duurzame energie is immers nog steeds niet concurrerend met conventionele energieopwekking.

Op dit moment wordt de productie van duurzame energie gesubsidieerd vanuit de Stimuleringsregeling Duurzame Energie Plus (SDE+). Essent steunt de gedachte achter de SDE+, die uitgaat van concurrentie tussen verschillende technieken om zo op de meest efficiënte manier duurzame energie te produceren. Maar wij geloven niet dat we de kabinetsdoelstelling van een aandeel duurzame energie van 14 procent in 2020 op deze manier zullen halen. Essent is daarom voorstander van een hybride leveranciersverplichting voor duurzame energie, ofwel een 'verplicht percentage duurzaam' voor alle energieleverende bedrijven in Nederland. Zo kan het wisselende,



instabiele en daarmee onbetrouwbare subsidie-systeem voor duurzame energie ingeruild worden voor een stabiele, betrouwbare en marktgerichte verplichting. Op die manier ontstaat langjarige zekerheid voor energiebedrijven voor duurzame investeringen. Duurzame technieken worden op die manier sneller rendabel en de op de markt opererende bedrijven kunnen de technologie kiezen die het beste bij hen past. Subsidie is dan alleen nog, tijdelijk, nodig voor de meest dure technieken of echte innovaties tot het moment dat ook die rendabel genoeg zijn.

## Eemshavencentrale

In 2010 was de in aanbouw zijnde energiecentrale in de Eemshaven in Groningen onderwerp van publieke en politieke discussie. Wij realiseren ons maar al te goed dat de bouw van deze kolen-biomassa centrale gevoelig ligt. Toch zijn wij ervan overtuigd dat de Eemshavencentrale noodzakelijk is voor de betrouwbare, betaalbare en duurzame energievoorziening van de toekomst.

Want hoe graag we het ook zouden willen, met het vergroten van de hoeveelheid duurzame energie in Nederland alleen zijn we er niet. Zelfs als Nederland erin zou slagen om een spectaculaire groei van het aandeel duurzame energie te realiseren en de kabinetsdoelstelling van

14 procent in 2020 zou halen, dan nóg zal 86 procent van onze energie in 2020 op conventionele wijze moeten worden opgewekt. Dat moeten we natuurlijk zo efficiënt mogelijk doen. Ook moeten we voorkomen dat we afhankelijk van één bepaalde energiebron worden. Dat brengt geopolitieke risico's met zich mee en heeft ook invloed op de betaalbaarheid van onze energievoorziening.

De Eemshavencentrale wordt één van de schoonste en meest efficiënte centrale in zijn soort. Ook wordt de centrale opgeleverd met de mogelijkheid om een CO<sub>2</sub>-afvang installatie te plaatsen en om een aanzienlijk percentage biomassa mee te stoken. Hiermee draagt de Eemshavencentrale bij aan de modernisering van het Nederlandse productiepark. Oudere, minder efficiënte en daardoor minder schone centrales zullen hierdoor op termijn van het elektriciteitsnet af gaan.

## Kolendialoog

In 2010 is, naar aanleiding van Kamervragen, op initiatief van branchevereniging Energie-Nederland een dialoog gestart over de herkomst van steenkool. Deze vond plaats onder voorzitterschap van voormalig staatssecretaris voor Economische Zaken Frank Heemskerk. De dialoog heeft als doel de lokale mensenrechten en milieumomstandigheden te verbeteren bij mijnen

die kolen leveren aan Nederlandse eindgebruikers. Als energiebedrijf in Nederland willen wij onze verantwoordelijkheid nemen en zijn we bereid met die partijen om tafel te zitten die de discussie op basis van feiten willen voeren. Overigens handelen Essent en RWE als het gaat over de inkoop van kolen volgens de Code of Conduct van RWE waarin de principes van UN Global Compact de leidraad vormen.

## How on Earth en HSE

Door middel van de How on Earth... campagne zijn we het afgelopen jaar ook de dialoog aangegaan met onze medewerkers over nut en noodzaak van CR en hebben we ze uitgedaagd om zelf meer met duurzaamheid bezig te zijn. Onze medewerkers zijn zeer waardevol voor Essent. Het blijft voor ons een uitdaging om goede mensen te houden en te vinden, ook de komende jaren. Daarvoor is het belangrijk dat het personeelsbestand een afspiegeling is van de maatschappij en dat medewerkers zich kunnen identificeren met het bedrijf en er trots op zijn. Uit onderzoek blijkt dat we op de goede weg zitten. Mede dankzij het nieuwe (flexibele) werken dat we hebben ingevoerd.

Op het terrein van Health, Safety & Environment (HSE) behoort Essent tot de top van Europese elektriciteitsbedrijven. Maar helaas is er het afgelopen jaar toch een medewerker van een onderaannemer verongelukt bij een project in Duitsland. Het ongeval toont aan dat aandacht voor HSE nooit mag verslappen. Het hoort bij de eerste vereisten van goed werkgeverschap dat medewerkers 's morgens veilig naar hun werk gaan en 's avonds weer veilig thuiskomen. Een dodelijk ongeval op het werk is onacceptabel.

## CR Council

Essent is lid van UN Global Compact, een initiatief van de Verenigde Naties. UN Global Compact gaat

ervan uit dat leden alleen zaken doen met respect voor internationale mensenrechten, arbeidsomstandigheden en het milieu en dat ze alle vormen van corruptie afwijzen.

Dat we ons lidmaatschap serieus nemen blijkt onder meer uit het feit dat we in 2009 een assessment hebben uitgevoerd met als uitgangspunt het Business and Human Rights Framework van professor John Ruggie. Naar aanleiding van de bevindingen hebben we in 2010 de eerste aanpassingen doorgevoerd om Ruggieproof te worden en daar gaan we dit jaar mee door. Zo blijven we stap voor stap ons CR-beleid verbeteren.

Om te zorgen dat onze aandacht niet verslapt hebben we in 2010 het initiatief genomen voor een CR Council, een adviesgroep voor de Raad van Bestuur met deskundigen uit verschillende maatschappelijke disciplines. De CR Council wordt in 2011 geïnstalleerd en gaat adviezen geven, discussies initiëren en ontwikkelingen signaleren. In 2010 hebben we de dialoog gevoerd met zeer diverse maatschappelijke groeperingen, met klanten, met de overheid, met leveranciers en met onze medewerkers. Het is ons vaste voornemen om die dialoog in 2011 vol enthousiasme voort te zetten. Essent staat als energiebedrijf namelijk midden in de samenleving. We willen niet alleen onze standpunten uitdragen, maar we willen ook horen hoe er in de samenleving over ons wordt gedacht en hoe we kunnen leren van anderen.

*'s-Hertogenbosch, 5 mei 2011*

*Peter Terium  
CEO Essent N.V.*



## 2

# Profiel Essent

### Essent N.V.

Essent N.V. is een energiebedrijf dat gas, elektriciteit, warmte en energiediensten levert aan consumenten en bedrijven in Nederland en België en dat een groot deel van die energie zelf produceert. Essent heeft een productievermogen van 3.769 MW, waarvan wordt 532 MW ingezet voor de productie van duurzame energie. We behoren tot de top drie van grootste Nederlandse elektriciteitsproducenten en we zijn de grootste producent van duurzame energie in Nederland. Essent heeft zo'n 2,3 miljoen elektriciteitsklanten, waarvan zo'n 1 miljoen klanten Groene Stroom, Groen Zakelijk en Windkracht 220 afnemen, en 1,9 miljoen gasklanten. We leveren aan consumenten en aan kleinzakelijke en grootzakelijke bedrijven.

Naast de levering van elektriciteit, gas en warmte is Essent actief met het vinden van lokale energieoplossingen, het leveren van inspectiediensten en het geven van energie- en besparingsadviezen.

Bij Essent werken zo'n 5.800 mensen. Het hoofdkantoor staat in 's-Hertogenbosch. Essent had een jaaromzet van ruim 6 miljard euro in 2010. Sinds 2009 is Essent onderdeel van het beursgenoteerde Duitse energiebedrijf RWE AG.

### Bestuur

Essent wordt geleid door de Raad van Bestuur. Deze stelt onder meer de doelstellingen en strategie van Essent vast. Daarnaast heeft de Raad als taak het vaststellen en bewaken van het algemene beleid op het gebied van financiën, commercie, personeel, juridische zaken, communicatie, investeringen, technologie en milieu. Verder is de Raad verantwoordelijk voor de inzet van financiële middelen en de contacten met de stakeholders. De Raad van Bestuur van Essent rapporteert rechtstreeks aan de Raad van Bestuur van RWE en legt verantwoording af aan de Raad van Commissarissen van Essent.

### Missie

Essent opereert in een omgeving die de laatste jaren sterk is veranderd en die ook voortdurend blijft veranderen. Klanten zijn kritisch en stellen hoge eisen aan het bedrijf en aan producten en diensten van Essent. Er is meer aandacht voor klimaatverandering, de energiemarkt wordt steeds Europees, de concurrentie is heviger en de technologische ontwikkelingen gaan razend-snel. Het zijn allemaal veranderingen die Essent voor grote uitdagingen plaatsen. Uitdagingen die we graag aangaan en waar we stevige doelstellingen aan koppelen. De ambitie van Essent: *Het best presterende energiebedrijf worden. De missie: Essent is leidend, door onze energie.*

## Organisatie

De organisatie van Essent is gevormd rondom een tweetal clusters en een kolom Staff services die in dienst staat van de twee clusters. Het organogram op deze pagina geeft dit weer.

## Doelen

Om het best presterende energiebedrijf te worden, heeft Essent zichzelf ambitieuze doelen gesteld ten aanzien van klanten, technologie, duurzaamheid en organisatie. Meer hierover is te lezen in het CR dashboard op pagina 20 en 21.

## Kernwaarden

Essent heeft vier kernwaarden die als uitgangspunt dienen voor al haar doen en laten. Het gaat om waarmaken; Essent komt haar beloftes na. Om inventiviteit, wat inhoudt dat binnen Essent de aanwezige kennis op een slimme en creatieve wijze wordt gecombineerd en dat er wordt samengewerkt aan simpele en efficiënte oplossingen. Essent is transparant: klanten, medewerkers en andere stakeholders komen niet voor verrassingen te staan. Sympathiek leiderschap staat voor de oprechte interesse die medewerkers van Essent tonen voor klanten, de omgeving en voor elkaar.

## Waardeketens

RWE koopt op de mondiale markt brandstoffen in zoals kolen, gas en biomassa die Essent gebruikt in haar centrales voor de productie van elektriciteit en warmte, of voor de verkoop van gas. Essent is zich bewust van de vraagstukken rondom ketenverantwoordelijkheid en van de impact van haar handelen op mens en milieu. Mede door haar lidmaatschap van UN Global Compact en door te handelen volgens de richtlijnen van deze organisatie, legt Essent op een transparante manier verantwoording af over de herkomst van de gebruikte brandstoffen. Door haar investeringen en door de in het

## Organogram Essent n.v.

### Executive Board

Staff services	Commercial cluster	Technology cluster
HR	Marketing	Business Development
IT	Sales portfolio management	Projects <sup>1</sup>
Essent Service	Business-to-business	Production
Overigen	Business-to-consumer	New Energy
	SME	
	Essent Local Energy Solutions	
	Essent Belgium	

<sup>1</sup> – Per 1 januari 2011 geïntegreerd in RWE Technology.

CR dashboard geformuleerde doelstellingen, werkt Essent aan verlaging van haar emissies en vergroting van haar duurzame energieproductie. Door duurzame alternatieven aan te bieden voor fossiel opgewekte energie en door het inzetten van adviesdiensten stimuleert Essent de vermindering van emissies en verlaging van het energieverbruik bij haar klanten.

## Over RWE

Essent is sinds 30 september 2009 100 procent onderdeel van RWE, één van de vijf grootste energiebedrijven van Europa. RWE is actief op het gebied van opwekking, verkoop, transport en levering van elektriciteit en gas. Enkele kerngetallen: meer dan 70.000 werknemers. Elektriciteit: 16,2 miljoen klanten. Gas: 7,9 miljoen klanten. Omzet 2010: 53 miljard euro.

RWE is in Duitsland de grootste energieproducent, in Nederland de op één na grootste en in het Verenigd Koninkrijk de op twee na grootste. Daarnaast is RWE actief in Midden- en Zuidoost-Europa.

De belangrijkste basis voor de toekomstige groei van het RWE-concern vormen haar energiecentrales en het investeringsprogramma voor de ontwikkeling van nieuwe milieuvriendelijke en flexibele opwekkingscapaciteit. Duurzame energie speelt daarbij een belangrijke rol.

Dankzij de vooraanstaande positie van RWE in de Europese energiehandel kan zij haar energiecentrales optimaal inzetten. Met nieuwe producten voor huishoudens en bedrijven speelt het concern in op veranderende behoeften van klanten. Klimaatbescherming en efficiënt omgaan met energie worden daarbij steeds belangrijker. Het doel van RWE is duurzame waarde te creëren voor investeerders, klanten en werknemers. Daarom is haar strategie gericht op organische groei, aangevuld met acquisities die de waarde van het bedrijf verhogen.

## Integratie 2010

De overname door RWE heeft voor Essent grote organisatorische consequenties gehad. In 2010 hebben we onder leiding van CEO Peter Terium en in nauw overleg met de Ondernemingsraad dan ook hard gewerkt om die veranderingen vorm te geven en Essent te laten integreren in RWE.

De belangrijkste veranderingen zijn dat het in Genève gevestigde Essent Trading is ondergebracht bij RWE Supply & Trading en dat Essent Wind, verantwoordelijk voor de ontwikkeling en beheer van windparken in Nederland en Duitsland, onderdeel is geworden van RWE Innogy, dat binnen RWE verantwoordelijk is voor alle duurzame energieontwikkelingen. De activiteiten van RWE Nederland zijn geïntegreerd in die van Essent. De in aanbouw zijnde centrale in Eemshaven, een door RWE geïnitieerd project, behoort na de overname door RWE ook tot de activiteiten van Essent.

## Kernenergie

De kerncentrale in Borssele, onderdeel van energieproducent EPZ N.V., maakt na de overname van Essent door RWE geen deel meer uit van Essent. Toch sluit Essent (deelname aan) de bouw van een nieuwe kerncentrale in Nederland niet uit. We onderzoeken serieus de mogelijkheden, maar we zetten geen onomkeerbare stappen en gaan ook geen vergaande verplichtingen aan. Het maatschappelijk draagvlak weegt zwaar voor Essent bij het maken van een keuze. We moeten de kernenergievraagstukken over veiligheid en radioactief afval afwegen tegen het feit dat elektriciteitsopwekking met kernenergie geen CO<sub>2</sub>-uitstoot tot gevolg heeft.

De ambitie  
van Essent:  
het best  
presterende  
energiebedrijf  
worden

# 3

Corporate Responsibility

## Strategie en Beleid

Corporate Responsibility (CR) is een integraal onderdeel van de bedrijfsvoering van Essent. Het speelt een belangrijke rol in het denken en handelen van management en medewerkers. In dit hoofdstuk beschrijven we onder meer de CR-structuur van Essent en de rol van de CR Council. Verder komt onze gedragscode aan bod en gaan we dieper in op de CR-speerpunten en -doelen van Essent. De voortgang met betrekking tot het Duurzaamheidscontract, dat RWE in 2009 met Essent heeft gesloten, krijgt een aparte plaats in dit hoofdstuk.

### CR-structuur

Binnen Essent is de Raad van Bestuur verantwoordelijk voor het CR-beleid. CEO Peter Terium is CR-portefeuillehouder en namens de Raad van Bestuur opdrachtgever van de afdeling CR van Essent. CR Director Marga Edens geeft leiding aan deze afdeling en is als zodanig verantwoordelijk voor de vormgeving, sturing en implementatie van het CR-beleid binnen ons bedrijf. Voor het CR-beleid en de rapportage daarover zijn de uitgangspunten van UN Global Compact en het Global Reporting Initiative (GRI) leidend. De CR Director rapporteert rechtstreeks aan de CEO. Hij legt weer verantwoording af over het door Essent gevoerde CR-beleid aan de Raad van Commissarissen van Essent en aan RWE.

### CR Council

Essent sprak in het MVO Verslag 2009 de ambitie uit om een MVO-adviesraad in te stellen. We hebben 2010 gebruikt om een duidelijke rol en opdracht te formuleren voor deze CR Council zoals we de MVO-adviesraad gaan noemen, om een reglement op te stellen en mensen te vinden die in de CR Council zitting gaan nemen.

De leden van de CR Council gaan de Raad van Bestuur en de CR Director advies geven, ideeën aandragen, aandachtspunten signaleren en hun visie geven op de CR-ambities en -dilemma's van Essent. De CR Council is een klankbord én een onafhankelijk adviseur.

Essent staat midden in de maatschappij en het is logisch dat de maatschappelijke terreinen die Essent belangrijk vindt: natuur en milieu, politiek, klanten, wetenschap en bedrijfsleven elk door een onafhankelijke deskundige gerepresenteerd worden in de CR Council.

De CR Council is een afspiegeling van de maatschappij waar Essent deel van uitmaakt en een dialoog mee wil voeren. De genoemde maatschappelijke gebieden hebben allen een grote invloed op de bedrijfsvoering, strategie en maatschappelijke acceptatie van Essent. Het is daarom voor ons ook van belang dat de leden van de CR Council grote kennis en ervaring hebben op het terrein dat zij vertegenwoordigen en het



is vooral belangrijk dat zij ieder vanuit het eigen perspectief en met de eigen inzichten het CR-beleid van Essent onder de loep nemen.

We zijn blij dat we de mensen hebben gevonden die helemaal in dit profiel passen. Het zijn allemaal zwaargewichten op hun eigen gebied. Dat de voorzitter uit de natuur- en milieuhoeft komt, tekent het belang dat we aan natuur en milieu toekennen.

Het instellen van de CR Council zal het CR-beleid van Essent versterken, mede vanwege de permanente dialoog tussen deze Council, Raad van Bestuur en CR Director. In 2011 komt de CR Council voor het eerst bijeen.

## De leden

Inmiddels is de samenstelling van de CR Council bekend. De leden zitten op persoonlijke titel in de Council en vertegenwoordigen niet de organisatie waar ze voor werken. Voorzitter is Willem Ferwerda, hij belichaamt natuur en milieu. Ferwerda is algemeen directeur van de Nederlandse afdeling van IUCN, the International Union for Conservation of Nature, in 1948 opgericht met als doel 'natuurbehoud in een rechtvaardige wereld'. IUCN Nederland 'vormt de brug tussen maatschappelijke organisaties, overheid, bedrijfsleven en de wetenschap op allerlei onderwerpen die te maken hebben met het tegengaan van het verlies aan biodiversiteit', er zijn 35 lidorganisaties bij aangesloten waaronder: De Waddenvereniging, Natuur en Milieu, Both ENDS, het ministerie van Economische Zaken, Landbouw en Innovatie, de ANWB en het Wereld Natuur Fonds Nederland. In hoofdstuk 4 van dit CR Report staat het verslag van een gesprek dat CR Director Marga Edens had met Willem Ferwerda. Hij vertelt daarin onder meer over de verwachtingen die hij heeft van de CR Council en hoe hij tegen de energiesector aankijkt.

Wim Turkenburg is hoofd van de sectie Natuurwetenschap & Samenleving van het Departement Scheikunde van de Faculteit Bètawetenschappen van de Universiteit Utrecht, en directeur van het Copernicus Instituut van dezelfde universiteit. Hij vertegenwoordigt de wetenschap in de CR Council.

Als representant van de (zakelijke) klanten zit Leendert-Jan Visser in de CR Council. Hij is directeur van MKB Nederland. Voormalig staatssecretaris voor Verkeer en Waterstaat en minister van VROM Tineke Huizinga belichaamt de politieke invalshoek. En Manon van Beek representeert het bedrijfsleven. Zij is executive partner van Accenture (een wereldwijd opererende consultancy firma), waar zij verantwoordelijk is voor de Benelux Utilities sector.

## RWE Gedragscode

Het CR-beleid van Essent heeft sinds 2010 extra fundament gekregen met de RWE Gedragscode, die eveneens het UN Global Compact als richtsnoer heeft. De gedragscode geeft onze principes weer, onze uitgangspunten en onze waarden: vertrouwen, toekomstgericht, betrouwbaar, prestatiegericht en klantgericht.

Het belang van deze Gedragscode komt duidelijk naar voren als het om wezenlijke zaken gaat, bijvoorbeeld de herkomst van steenkool, zie hoofdstuk 5.1. Essent verplicht haar zakelijke relaties om zich te houden aan de uitgangspunten van de Gedragscode en kan dit controleren. Intern ziet Essent erop toe dat alle medewerkers gelijke kansen hebben en dat collega's respectvol met elkaar omgaan. Medewerkers en sollicitanten mogen geen nadelen ondervinden vanwege geslacht, burgerlijke staat, ras, nationaliteit, leeftijd, religie of seksuele geaardheid. Zie ook hoofdstuk 6.

Binnen Essent hebben we uit de RWE Gedragscode 10 Essentiële Afspraken gedestilleerd. Het is een samenvatting van de regels die we van onszelf, van onze medewerkers en van onze zakelijke partners verwachten. In 2010 zijn deze afspraken breed gecommuniceerd binnen de onderneming.

## 10 Essentiële Afspraken

Onderstaande afspraken stimuleren medewerkers verantwoordelijkheid te nemen voor hun handelen:

- We respecteren de internationaal aanvaarde mensenrechten.
- We handelen integer en transparant.
- We handelen in het belang van de klant.
- We tonen maatschappelijke betrokkenheid.
- We gaan zorgvuldig om met het milieu.
- We staan voor vrij ondernemerschap en eerlijke concurrentie.
- We houden ons continu bezig met het verbeteren van de kwaliteit van onze prestaties.
- We behandelen elkaar gelijkwaardig en met vertrouwen.
- We zorgen voor een veilige en gezonde werkomgeving.
- We stellen aan onze zakelijke relaties dezelfde eisen als aan onszelf.

## Dashboard

Als energiebedrijf dat verankerd is in de maatschappij waarin we opereren, leggen we in ons CR-beleid de nadruk op negen speerpunten die duidelijke raakvlakken hebben met diezelfde maatschappij en die nauw aansluiten bij de uitgangspunten van RWE. Het gaat om emissiereductie, het aandeel duurzame energie in de energiemix, energiebesparing, innovatie, Health, Safety & Environment (HSE), goed werkgeverschap, klanttevredenheid, mensenrechten en bedrijfsburgerschap.

In 2010 hebben we voor deze speerpunten voor het eerst prestatie metingen (kpi's, key performance indicators) gedefinieerd en daar doelstellingen aan verbonden. Zie ook het CR dashboard op pagina 20 in dit CR Report.

Dankzij dit dashboard zijn de CR-doelstellingen van Essent helder, meetbaar en beter stuurbaar. Essent heeft het voornemen dit dashboard tenminste één keer per jaar te actualiseren, waarbij 2010 het startjaar en referentiejaar is. Gegevens uit het dashboard zijn afkomstig uit reguliere management- en rapportagesystemen. De definities en doelstellingen zijn geformuleerd in samenspraak met verantwoordelijke medewerkers, specialisten en managers van betrokken bedrijfsonderdelen, en goedgekeurd door de Raad van Bestuur.

## Ambitieuw

De in het CR dashboard opgenomen doelen zijn veelal ambitieus. Dit geldt in het bijzonder voor de doelstellingen rondom emissiereductie en vergroting van het aandeel duurzame energie. Het denken hierover is in 2008 gestart en sindsdien is er veel gewijzigd. Zo is de Nederlandse doelstelling voor duurzame energie teruggeschoefd van 20 procent naar 14 procent, is er nog altijd onduidelijkheid over een nieuw subsidiesysteem voor duurzame energie en heeft de Nederlandse regering zich uitgesproken tegen CO<sub>2</sub>-opslag op land. Verder is Essent door de overname door RWE veranderd. De windparken van Essent zijn overgedragen aan RWE Innogy en de door RWE geïnitieerde kolencentrale in de Eemshaven is onderdeel geworden van het Essent projectenportfolio. Dit en de verslechterende economische omstandigheden maken deze doelstellingen extra complex en uitdagend.

## Speerpunten

### Emissiereductie

Essent heeft samen met veel andere Europese energiebedrijven de Eurelectric verklaring ondertekend. Daarin is vastgelegd dat de ondertekenaars streven naar een CO<sub>2</sub>-neutrale elektriciteitsvoorziening in 2050. Om dat te bereiken investeert Essent in efficiëntere energie-installaties en in de productie van meer Groene Stroom. De voortgang meten we via de CO<sub>2</sub>-uitstoot in grammen (g) per kilowattuur (kWh). In 2010 was dat nog 568 g/kWh. Dat willen we verlagen naar minder dan 500 g/kWh in 2012 tot minder dan 400 g/kWh in 2020.

### Aandeel duurzame energie in de energiemix

Essent is de grootste producent van duurzame energie in Nederland. We willen het aandeel duurzame energie in onze energiemix de komende jaren vergroten. Dat meten we aan de hand van het percentage duurzame energie in onze totale energieproductie. Momenteel is 12,1 procent van de elektriciteit die we produceren

duurzaam opgewekt (14,4 procent exclusief deelnemingen). In 2020 moet dat zijn gegroeid naar een percentage tussen 20 en 25. We doen dat door te investeren in windenergie via zusterbedrijf RWE Innogy en in biomassa. Van die biomassa moet 90 procent van de houtpellets die we importeren in 2012 gecertificeerd zijn volgens het Green Gold Label. In 2015 moet dat 100 procent zijn.

Het percentage duurzame energie en de CO<sub>2</sub>-targets zijn inclusief deelnemingen naar rato eigendom en inclusief RWE Innogy Benelux.

### Energiebesparing

We zien het als onze verantwoordelijkheid om onze klanten te stimuleren zuinig met energie om te gaan. Voor consumenten doen we dat onder meer met onze campagne Essent levert. In het kader daarvan bieden we onze klanten bijvoorbeeld isolatiemogelijkheden voor de woning aan en een intelligente thermostaat. We meten de ontwikkelingen in tonnen CO<sub>2</sub>-reductie bij klanten. Ons doel is een vermindering van in totaal 161 kiloton in 2012. Ons startjaar hiervoor is 2008. In onze eigen

## Heldere uitgangspunten

4 rollen

9 speerpunten

Werkgever	Goed werkgeverschap	Veilig en gezond werken (HSE)	
Bedrijfsburger	Mensenrechten	Bedrijfsburgerschap	
Marktspeler	Klanttevredenheid	Energiebesparing	
Bedrijfsvoerder	Emissiereductie	Aandeel duurzame energie	Innovatie

bedrijfsvoering hebben we ook allerlei energiebesparingsprogramma's, gericht op huisvesting en vervoer. Daarbij meten we de voortgang van de CO<sub>2</sub>-reductie per gram per voltijdsbaan (fte). Ons doel is een verlaging te realiseren van 5 procent per jaar in de periode 2011-2013.

## Innovatie

Essent onderzoekt veelbelovende technologische ontwikkelingen en initieert pilotprojecten op het grensvlak van onderzoek en commerciële exploitatie. Verder investeren we in fondsen die verschillende onderzoeksprojecten financieren gericht op emissiereductie, energieopslag, energimanagement, duurzame energieopwekking, alternatieve brandstoffen en energie-efficiency. We meten de innovatiedoelstellingen aan de hand van het aantal initiatieven dat tot pilotprojecten uitgroeit. In de periode 2011-2012 moeten dat er op zijn minst vier zijn.

## Health, Safety & Environment

Essent doet er alles aan om haar werknemers gezond, veilig en milieubewust te laten werken. Zowel op de productielocaties als in kantoorgebouwen. En het betreft niet alleen de eigen medewerkers, maar ook medewerkers van bedrijven en organisaties die we contracteren. We meten de HSE doelstellingen op drie manieren: 1. in het aantal bedrijfsongevallen met verzuim per miljoen gewerkte uren, inclusief die van aannemers en inhuurkrachten van Essent (is LTIF, *Lost Time Injury Frequency*), 2. in het aantal gerapporteerde bedrijfsongevallen die leiden tot een dodelijke afloop, verzuim, aangepast werk of een professionele medische behandeling per miljoen gewerkte uren, inclusief die van aannemers en inhuurkrachten van Essent (is TRCF, *Total Recordable Case Frequency*) en 3. in het percentage ziekte-dagen op het totale aantal te werken dagen. De respectievelijke doelen voor 2011 zijn minder

dan 1,54 voor de LTIF, minder dan 3,87 voor TRCF en maximaal 3,7 procent ziekteverzuim. In 2010 waren de resultaten voor deze cijfers achtereenvolgens 0,48, 3,04 en 3,5 procent. De doelstelling op milieugebied is om in 2011 al onze werkzaamheden uit te voeren op basis van de principes van de internationale standaard ISO 14001.

## Goed werkgeverschap

We willen dat Essent bekendstaat als een aantrekkelijke werkgever. We meten dit aan de hand van onze positie als topwerkgever in de jaarlijkse lijst van Beste Werkgevers in Intermediair. We willen structureel een plaats innemen bij de 25 beste bedrijven.

Verder vinden we dat ons personeelsbestand in alle lagen van het bedrijf een goede afspiegeling moet zijn van de maatschappij waarin wij opereren. Dat meten we aan de hand van het percentage vrouwen in de top en subtop van Essent. In 2013 moet een kwart van die managers vrouw zijn.

## Klanttevredenheid

Onze klanten willen we producten en diensten aanbieden die helemaal passen bij hun energiebehoeften. Verder promoten we Groene Stroom en Groen Gas als alternatieven voor fossiele brandstoffen. We meten de klanttevredenheid in het percentage ontevreden klanten per jaar. In 2011 moet dat percentage zes of lager zijn.

## Mensenrechten

We passen de principes van UN Global Compact op onszelf toe en op onze businesspartners. We meten dit aan de hand van de overeenstemming van ons gedrag en van onze partners met de RWE Gedragscode. In beide gevallen is ons streven een volledige naleving van de Code.

## Bedrijfsburgerschap

Essent streeft ernaar haar *licence to operate* te versterken door 1. een actief lid te zijn van UN Global Compact en door 2. haar medewerkers te stimuleren vrijwilligerswerk te doen in de Nederlandse samenleving. Punt 1. meten we aan de hand van het aantal projecten waaraan we deelnemen, die bijdragen aan de principes van UN Global Compact. In 2011 moet dat minimaal één project zijn. Punt 2. meten we aan de hand van het aantal medewerkers dat via het programma Companius vrijwilligerswerk uitvoert. De doelstelling voor 2011 is dat vijf procent van alle Essent werknemers vrijwilligerswerk doet. Om te waarborgen dat doelstellingen uit het CR-beleid worden gerealiseerd, is aan de speerpunten Klanttevredenheid en HSE een beloningsstructuur gekoppeld voor senior management en leden van de Raad van Bestuur.

## Stakeholderdialogen

Essent hecht belang aan actieve betrokkenheid van stakeholders bij haar CR-beleid. Om die reden voeren we op verschillende niveaus stakeholderdialogen. Sommige dialogen zijn structureel, andere hebben een incidenteel karakter. Voorbeelden van dergelijke dialogen zijn niet alleen de CR Council en de Nederlandse steenkolendialoog, maar ook de Essential Conferences en het Essent Medewerkers Onderzoek (EMO). Zie hoofdstuk 6.

We betrekken medewerkers ook op een andere manier bij ons CR-beleid en dat is door de inzet van zogeheten Presenters. Dat zijn Essent medewerkers die op vrijwillige, maar niet vrijblijvende basis communiceren over ons CR-beleid, zowel binnen het bedrijf als daarbuiten. Met name in onze How on Earth... medewerkerscampagne (zie hoofdstuk 6) spelen ze een belangrijke rol. Presenters geven lezingen, schrijven artikelen of wonen discussiebijeenkomsten bij. Tegelijkertijd zijn ze de ogen en oren van de afdeling CR. Zij pikken signalen op en koppelen die terug.

## Klachten en vragen

Klachten, meldingen en/of vragen rondom het door Essent gevoerde CR-beleid kunnen gesteld worden via het e-mailadres [cr@essent.nl](mailto:cr@essent.nl).

Of via onze website [www.essent.nl](http://www.essent.nl). Beantwoording vindt in principe plaats op individuele basis en, daar waar noodzakelijk, in samenspraak met relevante bedrijfsonderdelen. Klachten en meldingen van interne stakeholders (personeel) vinden hun weg via de klokkenluidersregeling, de klachtenregeling en de diverse vertrouwenspersonen.



# CR DASHBOARD

# CR SPEER- PUNTEN

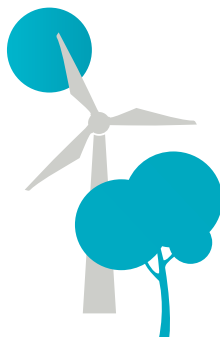
## EMISSIE- REDUCTIE

Een CO<sub>2</sub>-neutrale energie-voorziening in 2050



## AANDEEL DUUR- ZAME ENERGIE IN DE ENERGIEMIX

Verdubbelen van het  
aandeel duurzame  
productie



## ENERGIE- BESPARING

Stimuleren van  
energiebesparing



## INNOVATIE

Op zoek naar efficiënte  
en duurzame  
energieoepassingen



# STATUS 2010

Gemiddelde  
CO<sub>2</sub>-emissie in 2010  
was 568 g/kWh

**568**  
g/kWh

In 2010 was 12,1 % van de  
totale energieproductie  
duurzaam; 92% van  
geïmporteerde houtpellets  
had Green Gold Label

**12,1%**  
van de totale  
opwekking  
**92%**  
Green Gold Label

CO<sub>2</sub>-reductie bij klanten  
was van 2008 t/m 2010  
73 kton; gemiddelde CO<sub>2</sub>-  
emissie van onze auto's en  
gebouwen was 4.808 kg/fte

**73**  
kton  
**4.808**  
kg/fte

Voor 2010 is geen  
doelstelling  
geformuleerd

—

# DOEL

Gemiddelde CO<sub>2</sub>-emissie  
verlagen naar minder dan 500  
g/kWh in 2012 en tot minder  
dan 400 g/kWh in 2020

**<500**  
g/kWh in 2012  
**<400**  
g/kWh in 2020

Aandeel duurzame energie  
van de totale productie:  
20-25% in 2020. 90%  
van geïmporteerde houtpel-  
lets heeft Green Gold Label

**20-25%**  
VAN TOTALE  
OPWEKKING 2020  
**90%**  
2012  
GREEN GOLD LABEL

CO<sub>2</sub>-reductie bij klanten:  
in totaal 161 kton in 2012;  
bij medewerkers 5%  
CO<sub>2</sub>-reductie per jaar in  
2011-2013

IN TOTAAL  
**161**  
kton  
IN 2012  
**5%**  
PER JAAR  
2011-2013

In de periode  
2011-2012 zijn vier  
pilotprojecten  
geïnitieerd

**4**  
PILOTPROJECTEN  
2011-2012

## HEALTH, SAFETY & ENVIRONMENT

Zorgen voor een gezonde en veilige werkomgeving



In 2010 bedroeg de LTIF 0,48 en de TRCF 3,04. Het ziekteverzuim was 3,5%.

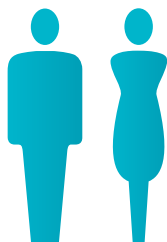
0,48  
LTIF  
3,04  
TRCF  
3,5%  
ziekteverzuim

Voor 2011 zijn de doelen 1,54 voor de LTIF, 3,87 voor de TRCF en voor het ziekteverzuim 3,7%.

1,54  
LTIF  
3,87  
TRCF  
3,7%  
ziekteverzuim

## GOED WERK-GEVERSCHAP

Essent staat bekend als aantrekkelijke werkgever met oog voor diversiteit



In 2010 eindigde Essent 15<sup>e</sup> in top 25 Beste Werkgevers Onderzoek Intermediair. 19% vrouwen in (sub)topposities

15<sup>e</sup>  
plaats  
19%  
vrouwen  
in (sub)topposities

Structurele plaats in top 25 Beste Werkgevers Onderzoek Intermediair. 25% vrouwen in (sub)topposities in 2013

top 25  
25%  
vrouwen  
in (sub)topposities  
in 2013

## KLANT-TEVREDENHEID

Nakomen wat we beloven: betrouwbaar, betaalbaar en zo duurzaam mogelijk



Het percentage ontevreden klanten was in 2010 5%

5%

Percentage ontevreden klanten in 2011 ligt onder of is gelijk aan 6%

≤ 6%  
in 2011

## MENSEN-RECHTEN

Respect voor mensenrechten in mondiale grond- en brandstofketens



We passen de principes van UN Global Compact toe op onszelf en onze partners



Volledige naleving RWE Gedragscode

100 %  
naleving  
RWE  
Gedragscode

## BEDRIJFS-BURGERSCHAP

Steun voor maatschappelijke projecten, goede doelen en vrijwilligerswerk



Voor 2010 is geen doelstelling geformuleerd



In 2011 is 5% van onze medewerkers vrijwilliger via Companius en is een project geïnitieerd dat bijdraagt aan UN Global Compact

5%  
van de  
medewerkers in 2011  
1  
project in 2011

## Het Duurzaamheidscontract

Binnen Essent en RWE is Corporate Responsibility op vele manieren geborgd. Eén van die manieren is het Duurzaamheidscontract dat RWE in 2009 heeft gesloten met Essent. De oprichting van een onafhankelijke toezichhoudende Stichting, de Essent Sustainability Development Foundation (ESDF), maakt deel uit van het contract. De Stichting wordt in 2011 opgericht. Daarnaast zullen RWE en Essent in 2011 met de voormalige aandeelhouders in overleg treden over een verdere, exacte uitwerking van de in het contract gemaakte afspraken. Dit mede in het licht van organisatorische wijzigingen, het overheidsbeleid ten aanzien van duurzame energie, subsidie, CO<sub>2</sub>-opslag en de economische ontwikkelingen.

### Investerings RWE

In het Duurzaamheidscontract tussen RWE en Essent zijn bindende afspraken gemaakt over de opwekking van betaalbare en duurzame energie, investeringen die gericht zijn op de productie van duurzame energie en reductie van CO<sub>2</sub>-emissies, investeringen in innovatie en investeringen in excellente service aan klanten tegen een concurrerende prijs.

Met dit contract zijn de investeringen die RWE in Nederland wil doen nog eens bevestigd. In de periode 2009 tot 2013 investeert RWE volgens een contractueel vastgesteld Ontwikkelingsplan vele miljarden in de kolen/biomassacentrale in de Eemshaven, in uitbreiding en modernisering van de gascentrales in Moerdijk en Maasbracht en in off- en onshore windenergie.

Verder zal RWE investeren in de leveringszekerheid van gas, in het optimaliseren van de klantenservice van Essent en in elektrisch transport. Tot slot verplicht het contract RWE/Essent te investeren in onderzoek en exploitatie van

duurzame technologie zoals warmtepompen, decentrale energieopwekking en micro WKK's. Met deze investeringen wil Essent bereiken dat de beschikbaarheid en de betaalbaarheid van energie voor langere tijd worden gegarandeerd en dat door een betere serviceverlening de relatie met onze klanten wordt verbeterd. Essent wil met deze investeringen verder de duurzaamheid waarborgen en CO<sub>2</sub>-emissies verlagen, onder meer door toename van het aandeel groene energie tot 20-25 procent in 2020, door beter dan gemiddelde prestaties op de uitstoot van SO<sub>2</sub> en NO<sub>x</sub> en door de verhoging van de energie-efficiëntie. Dit laatste willen we onder meer bereiken via de bouw van de Eemshavencentrale, uitbreiding en modernisering van de Clauscentrale met Eenheid C en uitbreiding van de centrale in Moerdijk. Dankzij deze maatregelen halen we op termijn meer energie uit dezelfde hoeveelheid brandstof.

### Onafhankelijke Stichting

De Essent Sustainability Development Foundation ziet er op toe dat de afspraken in het Duurzaamheidscontract worden nagekomen.

De onafhankelijke Stichting kent drie organen:

1. een Bestuur, met daarin zeven vertegenwoordigers van de oud-aandeelhouders;
2. de Verkopersraad, met daarin vertegenwoordigers van alle oud-aandeelhouders;
3. de Sustainability Development Council (SDC) met daarin drie leden namens Essent en RWE, drie leden namens de oud-aandeelhouders en één onafhankelijke voorzitter.

### Sustainability Development Council

Het belangrijkste uitvoerende orgaan in de Stichting is de Sustainability Development Council (SDC). Deze Council komt twee keer per jaar bijeen om de voortgang van de afspraken te monitoren. Voor het eerst medio 2011.

De belangrijkste taken van de SDC zijn toezicht houden op naleving door RWE en Essent van het Duurzaamheidscontract, inclusief het Ontwikkelingsplan, evalueren van de voortgang van de implementatie van het Ontwikkelingsplan en het geven van (ongevraagd) advies aan het Bestuur van de Stichting, aan Essent en RWE over naleving door Essent en RWE van het Duurzaamheidscontract en het Ontwikkelingsplan. Als Essent of RWE in gebreke blijven, kan de Sustainability Development Council een eis tot nakoming door Essent of RWE ter arbitrage voorleggen. In het Duurzaamheidscontract is vastgelegd dat als bij uitspraak van de SDC blijkt dat er sprake is van wanprestatie, Essent of RWE aan de SDC een boete moet betalen.





# Een belofte aan onze klanten



## Essent levert

Soms lijkt het of energiebedrijven niets anders doen dan om het hardst schreeuwen dat ze de goedkoopste energieleverancier zijn. Essent schreeuwt niet, Essent doet het anders. Wij weten dat we niet de laagste tarieven hebben. Waar we wel naar streven is dat onze klanten aan het eind van de maand de laagste energienota hebben. Met andere woorden: waar anderen prátten over de laagste prijs, doet Essent alles voor een lage rekening. Essent levert, noemen we dat; het is een belofte aan onze klanten.

## Campagne

Op 1 september 2010 ging de campagne Essent levert van start. In deze campagne profileert Essent zich als energiedienstverlener met concrete producten en diensten die gericht zijn op het verlagen van energienota's van klanten. Die klanten geven ook aan behoefte te hebben aan slimme energiediensten en -producten. Om de energierekening te verlagen, maar ook vanuit het idee dat energie besparen goed is voor het milieu. De teneur is dat het niet gaat om de laagste prijs per kilowattuur stroom of per kubieke meter gas, maar om het bedrag dat je uiteindelijk aan je energiebedrijf moet betalen.

## Producten en diensten

De energienota wordt bepaald door kosten voor elektriciteit en gas, maal de hoeveelheid verbruikte energie. De eerste component wordt vooral bepaald door de wereldmarkt. Hoeveel energie klanten verbruiken bepalen ze zelf. Essent kan wel helpen dat verbruik te verlagen. Daarvoor hebben we verschillende diensten en producten.

Zo kunnen consumenten met de Slimme Thermostaat jaarlijks gemiddeld een bedrag van circa 175 euro besparen. Deze thermostaat schakelt dankzij een bewegingssensor automatisch naar een lagere temperatuur als mensen niet thuis zijn.

Essent biedt klanten ook nieuwe Hoog Rendement ketels aan met een inruilkorting van 150 euro. Met een nieuwe, efficiënte cv-ketel kunnen klanten jaarlijks gemiddeld zo'n 250 euro aan stookkosten besparen.

Energie besparen kan ook met de Nationale Isolatie-service van Essent. Goede isolatie van spouwmuren, daken en vloeren verhoogt het comfort in huis en kan een besparing van dertig procent aan stookkosten opleveren

De VerbruiksManager is een speciale dienst van Essent. Deze geeft klanten de mogelijkheid te controleren of het voorschot dat ze betalen nog in overeenstemming is met het energieverbruik. Zo niet, dan kunnen ze het voorschot verhogen of hun energieverbruik aanpassen.

Voor ondernemers in het MKB heeft Essent diensten als het EnergieBespaarplan en de Ondernemersdesk ontwikkeld en voor grootzakelijke klanten de Energie-Index en CO<sub>2</sub>-compensatie middels Gold Standard Certificaat. De diensten hebben gemeenschappelijk dat ze helemaal zijn toegesneden op de doelgroep en bijna altijd leiden tot aanzienlijke energiebesparingen.

## Het best presterend

Essent levert maakt deel uit van het Essent-beleid om het best presterende energiebedrijf te worden. Zo willen wij de onbetwiste commercieel leider worden met de meest waardevolle klantenportefeuille en de meest succesvolle en aantrekkelijke werkgever in de sector zijn.



“Essent levert is meer dan een campagne richting onze klanten, het is ook een manier van werken die over de volle breedte binnen onze organisatie wordt gedragen”

Erwin van Laethem,  
Chief Commercial  
Officer Essent

*CR Council:  
klankbord en  
onafhankelijk adviseur*

In gesprek  
met Willem  
Ferwerda,  
voorzitter CR  
Council



## 4

Tweegesprek Willem Ferwerda, voorzitter CR Council Essent  
en Marga Edens, CR Director Essent:

# "Ik ben geen man van de zijlijn, ik wil meedoen"

Willem Ferwerda, algemeen directeur van de Nederlandse afdeling van IUCN, the International Union for Conservation of Nature, is ecooloog en een natuur- en milieuman in hart en nieren. Op het eerste oog lijkt dat niet samen te gaan met een energiebedrijf dat geassocieerd wordt met kolen-centrales en CO<sub>2</sub>-uitstoot. Waarom wordt hij dan toch voorzitter van de CR Council van Essent? Welke verwachtingen heeft hij? En wat vindt hij sowieso van de energiesector? CR Director Marga Edens van Essent vroeg het aan Willem Ferwerda in de Amercentrale te Geertruidenberg, kort na een rondleiding door plantmanager Etienne Vollebregt.

### Marga:

Toen ik net bij Essent in dienst was, kreeg ik ook een rondleiding in de kolencentrale. Het duurde een hele middag. Na afloop snapte ik pas echt bij wat voor een bedrijf ik werkte. Ik kreeg begrip en waardering voor het hele complexe proces dat nodig is om een centrale goed te laten draaien en het enthousiasme en het vakmanschap van de mensen die er werken. Wat was jouw ervaring van vandaag?

### Willem:

Allereerst wilde ik ook graag zo'n centrale met

eigen ogen zien. Om de schaal en cijfers tot me door te laten dringen. De Amercentrale is een schakel in wat ik het grote energiespel noem. Ik vind het belangrijk te zien hoe de mensen daarmee omgaan. Ik zie hoe intens Etienne bezig is met de centrale, hoe gedreven hij is en hoe hij vertelt over de mogelijkheden van SO<sub>2</sub>- en NO<sub>x</sub>-afvang, biomassa bijstook, het aanbrengen van technische verbeteringen, alsook zijn ideeën om het terrein zelf te vergroenen.

### Marga:

In de zomer van 2010 hebben we je gevraagd voorzitter te worden van de CR Council van Essent. Je vroeg toen om bedenktijd. Dat stelde me wel gerust, het betekende dat als je 'ja' zou zeggen het een weloverwogen 'ja' zou zijn. Vanwaar die aarzeling?

### Willem:

Om twee redenen. Op de eerste plaats heb ik geen gedetailleerde kennis van de energiewereld. Ik ben vooral bekend met de hoofdthema's: CO<sub>2</sub>, klimaatverandering, grootschalige en kleinschalige energieopwekking, de effecten van grootschalige biobrandstoffen op de voedselvoorziening, ecosystemen en biodiversiteit. De tweede reden is mijn positie als spil in de nationale natuur-



en milieubeweging. Ik ken alle mensen en alle standpunten. Ik wilde met enkele lidorganisaties van IUCN sparren over het idee voorzitter te worden van de CR Council van Essent. Dat is toch een bedrijf dat op milieugebied niet zo'n goede naam heeft, zeker niet na de overname door RWE. Hoe kijken mensen uit de natuur- en milieuwereeld er tegenaan? Overigens zit ik op persoonlijke titel in de CR Council.

**Marga:**

En toch heb je ja gezegd?

**Willem:**

Om zaken te helpen veranderen. In mijn ideale wereld wil ik geen kolenwinning, wil ik geen centrale bij de Waddenzee, geen kerncentrales, wil ik geen CCS, maar wil ik dat iedereen zonnecollectoren en windmolentjes op het dak heeft en dat bedrijven op een CO<sub>2</sub>-neutrale manier hun eigen energie opwekken. Zover is het helaas nog lang niet. We zitten in een transitiefase en stilzitten is geen optie. Ik ben geen man van de zijlijn, ik wil vanuit mijn waarden, kennis en netwerk bijdragen en de CR Council biedt me een mooie gelegenheid daartoe.

Doorslaggevend waren de door Essent geboden voorwaarden: onafhankelijk, directe toegang tot de Raad van Bestuur, gevraagd en ongevraagd advies geven, zaken signaleren, alles is bespreekbaar. Voor mij is dat essentieel. Alleen onder die voorwaarden kan ik iets helpen veranderen. Daarbij bekijk ik elk jaar of het voldoende heeft opgeleverd.

**Marga:**

Wat vind je van de duurzame ambities van Essent?

**Willem:**

Essent heeft grote ambities voor de toekomst en ambities binnen RWE. Dat vind ik heel interes-

sant. Als je hier rondloopt op de Amercentrale en je ziet en hoort hoe complex de energiewereld is: lange en korte termijn denken, wereldwijde vraag en aanbod, wel of geen subsidies, wel of geen overheidsbeleid, hoe om te gaan met de limiet die er uiteindelijk zit op bioreststoffen om bij te stoppen, enzovoort, enzovoort. Ik ben me er bewust van dat er meerdere kanten aan de zaak zitten. Neem als voorbeeld RWE met zijn vervuilende en landschapvernielende bruinkoolmijnen. Dat bedrijf heeft tegelijkertijd ook heel veel kennis en ervaring in huis om die oude mijngebieden te herstellen. Die kennis en ervaring kunnen ze ook elders in de wereld toepassen. En dat is hard nodig. Zo'n 25 procent van het aardoppervlak is geërodeerd en moet hersteld worden. RWE zou bijvoorbeeld zijn kennis en ervaring kunnen delen op dat gebied. Ik hoop dat ik aan dat proces iets kan bijdragen.

**Marga:**

Wat vind je van het CR-beleid van Essent als je kijkt naar de speerpunten op het CR dashboard, de kpi's en de doelstellingen?

**Willem:**

Het valt me op dat er alleen wordt gekeken naar technische oplossingen, terwijl het om een veel breder spectrum gaat. Bijvoorbeeld: onder emissiereductie zou ik ook natuurherstel willen plaatsen. Het is goedkoper en effectiever dan bijvoorbeeld CCS. Boshherstel is een vorm van emissiereductie; breng de C van CO<sub>2</sub> op een natuurlijke manier terug in de bodem. Als het gaat om bedrijfsburgerschap, ben ik van mening dat de samenleving en op den duur ook overheden aan bedrijven zullen vragen terug te gaan geven aan de maatschappij en de planeet. Dat gaat veel verder dan een aardige PR-actie voor het bedrijf of vrijwilligerswerk. Het gaat uiteindelijk om verandering van de 'genen' van het bedrijf. Het zou goed zijn als we daar in de CR Council

gedachten over kunnen vormen die interessant zijn voor Essent.

**Marga:**

Essent profileert zich als de grootste duurzame energieproducent van Nederland met grote ambities op het gebied van duurzaamheid en transparantie. Daarmee lopen we voorop binnen RWE. Zeker met het instellen van een CR Council. Ook voor RWE is deze vergaande vorm van transparantie een experiment.

## "Transparantie levert Essent en de maatschappij veel op"

**Willem:**

In de zeer nabije toekomst zal de samenleving die kwetsbaarheid en openheid meer zien als een positieve kracht. Hoe transparanter een bedrijf zich opstelt, hoe beter. Alle informatie zal immers altijd en overal beschikbaar zijn en goed geïnformeerde mensen accepteren geen PR-praatjes meer. Als een bedrijf als Essent in alle openheid durft na te denken over de toekomst en daarbij kritisch durft te kijken naar zijn eigen business model, stimuleer je mensen om mee te denken. Uiteindelijk zal die transparantie de samenleving en dus ook de positie van Essent en collega-energiebedrijven heel veel opleveren.

**Marga:**

We hopen dat de CR Council een mix kan zijn

van grote visies op de toekomst, zaken ter discussie stellen, maar ook van praktische adviezen waar we direct mee aan de slag kunnen. Het moet niet blijven steken in dromen met open ogen.

**Willem:**

Daar ben ik het mee eens. De kracht van de CR Council ligt in de samenstelling ervan met mensen uit verschillende disciplines, waaronder wetenschappers. Ik zie het als onze taak duidelijk aan te geven wat in de ogen van de CR Council de kansen en de knelpunten zijn voor Essent. Daarbij zullen we ook kritische opmerkingen plaatsen. Het mag best schuren als het maar constructief is. En het is zeker niet mijn bedoeling om de organisatie of mensen in het defensief te drukken. Ik wil mensen uitnodigen mee te doen, enthousiast maken. Ik denk dat ik dankzij mijn kennis, ervaringen en contacten een verschil kan maken.

**Marga:**

Ik weet zeker dat er binnen Essent ruimte en openheid is voor kritische opmerkingen en enthousiaste ideeën. Dat blijkt bijvoorbeeld ook uit het feit dat de kolendialoog die we voeren met allerlei organisaties, intern breed wordt gesteund en dat we ook de intentie hebben in 2011 constructief verder te praten.

**Willem:**

Het is mijn ambitie om, als na een jaar blijkt dat de CR Council een succes is, RWE het zal overnemen en dat vervolgens ook andere energiebedrijven een CR Council zullen instellen. Dat de kennis die we hebben verworven wordt gedeeld met anderen.

## 5

# Duurzaamheid en leveringszekerheid gaan hand in hand

Als producent en leverancier van energie hebben we te maken met alle facetten van de samenleving. Ons handelen heeft enerzijds een negatieve impact, bijvoorbeeld de uitstoot van CO<sub>2</sub>, maar anderzijds leveren we een positieve bijdrage door onder meer duurzame energie te produceren en emissies te reduceren. We hebben verantwoordelijkheden en verplichtingen, die mede zijn vastgelegd in het Duurzaamheidscontract dat RWE met Essent heeft gesloten. Die verplichtingen liggen op het gebied van duurzaamheid, betaalbaarheid en leveringszekerheid. Het is niet voor niets dat Essent in 2010 nadrukkelijk bezig is geweest met thema's die hier direct aan raken: kolen, biomassa en de Eemshavencentrale in de provincie Groningen.

### Schoner en efficiënter

Deze thema's zijn nauw met elkaar verbonden en komen ook letterlijk bij elkaar in de Eemshavencentrale. Het is een kolencentrale die veel schoner en efficiënter en dus duurzamer is dan bestaande kolencentrales. De centrale is ook geschikt voor biomassa meestook. Essent heeft het voornemen om op termijn ook in de Eemshavencentrale grootschalig biomassa mee te stoken. Want zonder biomassa kunnen nationale duurzame ambities niet waargemaakt worden. Daar zijn we van overtuigd.

Vandaar ook dat we investeren in de *Bio-based economy*, een economie waarin fossiele brand- en grondstoffen worden vervangen door groene grondstoffen ofwel biomassa. Het is wel belangrijk dat de overheid de mogelijkheden van biomassa onderkent en stimuleert.

Met de bouw van een kolencentrale kiezen we ook voor diversiteit in ons productiepark. Een keuze voor alleen gasgestookte centrales of windparken brengt risico's met zich mee. Want hoe garanderen we leveringszekerheid en betaalbaarheid als we op een bepaald moment zonder gas komen te zitten of als het niet voldoende waait? De Eemshavencentrale vormt een ideale combinatie met windparken, want door zijn snelle opstartkwaliteiten kan hij meteen ingeschakeld worden tijdens windluwe periodes.

### Luisteren

Het is niet vanzelfsprekend dat we van iedereen steun krijgen voor de keuzes die we maken. De bouw van een nieuwe kolencentrale roept bij sommige stakeholders grote weerstanden op. Die plaatsen bijvoorbeeld vraagtekens bij de herkomst van de kolen die we gebruiken of bij de locatie van de centrale nabij de Waddenzee. Dat is hun goed recht. We staan open voor discussie over alle door ons gemaakte keuzes. Sterker, we zoeken de dialoog

op. Via speciale websites, door het organiseren van Essential Conferences, door convenanten te sluiten, door bij te dragen aan de stakeholdersdialoog over de herkomst van kolen, door deel te nemen aan een hoorzitting van de Tweede Kamer, door één op één gesprekken te voeren, door brieven te schrijven, door politieke cafés te bezoeken en bijvoorbeeld ook door een CR Council te installeren.

Dit alles doen we niet alleen om de zienswijze van Essent kenbaar te maken en onze keuzes toe te lichten, maar ook om te luisteren naar anderen in de samenleving. Hoe kijken zij tegen allerlei vraagstukken aan, wat zijn hun oplossingen voor de problemen waarmee we geconfronteerd worden? En wat kunnen wij daarvan leren? Dit hoofdstuk gaat over essentiële vragen waar Essent en de samenleving een antwoord op moeten vinden.

De thema's kolen, biomassa en Eemshavencentrale hebben een grote onderlinge samenhang en raakvlakken met velerlei maatschappelijke ontwikkelingen. In het vervolg van dit hoofdstuk gaan we daar dieper op in.

## 5.1 Kolen

### Een discussie over kolen

Essent heeft ambitieuze duurzame doelstellingen. Zo willen we in 2050 helemaal CO<sub>2</sub>-neutraal energie leveren. Dat kan volgens ons alleen door diverse vormen van energie in te zetten en te investeren in duurzame technieken: efficiënte fossiele technieken en schoon-fossiele technieken. Daarbij sluiten we geen enkele optie uit.

De vraag naar elektriciteit blijft ook de komende jaren verder groeien. Deze groei kunnen we niet opvangen met duurzame energie alleen. Want zelfs als we in Nederland de 14 procent doelstelling voor duurzame energie van het Kabinet voor 2020 zouden halen, dan nog zal 86 procent van onze energie in 2020 van conventionele fossiele bronnen afkomstig zijn.

Deze energie moet zo schoon en efficiënt mogelijk worden opgewekt en nieuwe gas- en kolencentrales zijn daarom hard nodig, ook in de nabije toekomst. De modernisering van het Nederlandse productiepark is minstens zo belangrijk voor het verlagen van de CO<sub>2</sub>-uitstoot als het vergroten van het aandeel duurzame energie.

### Eemshavencentrale

Binnen RWE investeert ons zusterbedrijf RWE Innogy grootschalig in windparken. Essent is zelf verantwoordelijk voor het moderniseren van haar bestaande centrales, zoals de Claus centrales in Maasbracht, en de bouw van nieuwe centrales. De Eemshavencentrale in Groningen is daar een voorbeeld van.

Het gebruik van kolen in elektriciteitscentrales is niet onomstreden. Met name milieuorganisaties protesteren tegen de bouw van nieuwe kolencentrales in Nederland. Op de eerste plaats vanwege de uitstoot van CO<sub>2</sub> en andere vervuilende stoffen. Daarnaast noemen ze ook sociale en ecologische misstanden bij de winning van steenkool als redenen om tegen kolencentrales te zijn. Milieuorganisatie Greenpeace publiceerde hierover in 2008 al een rapport. Essent reageerde toen door transparant te zijn over de herkomst van de door haar gebruikte kolen en door een rondetafelconferentie over ketenverantwoordelijkheid te organiseren met andere kolenverbruikende energiebedrijven.

In de zomer van 2010 zond het televisieprogramma Netwerk twee reportages uit over de herkomst van kolen. Volgens Netwerk was er



*Kolenopslag Amercentrale Geertruidenberg*



Open en transparant  
het gebruik



sparant over  
k van kolen

in Zuid Afrika sprake van grootschalige milieuverontreiniging met ernstige gevolgen voor de gezondheid van de lokale bevolking. In Colombia werden volgens de actualiteitenrubriek mensenrechten geschonden, zoals het vermoorden en intimideren van vakbondsleiders en -leden. Ook hier zou volgens Netwerk de winning van kolen ten koste gaan van de gezondheid van de lokale bevolking. In de uitzendingen werden Nederlandse energiebedrijven, waaronder Essent, mede verantwoordelijk gesteld voor de mensenrechtenschendingen en milieuverontreiniging in de genoemde landen. Essent deelde dit standpunt niet. Temeer daar duidelijk werd dat een deel van de in de reportages opgevoerde problemen enkele jaren terug speelde of maar beperkt op feiten herleidbaar was. In reactie op de uitzendingen heeft branchevereniging Energie-Nederland samen met de energiebedrijven een dialoog met NGO's opgezet over de herkomst van kolen.

## Transparant

Essent gebruikt kolen als brandstof in de Amerikaanse en vanaf 2013 zal ook de Eemshaven centrale met kolen worden gestookt. Zoals weergegeven in het op de website van Essent gepubliceerde Stroometiket, is ruim 15 procent van de elektriciteit die we leveren opgewekt met steenkool.

Essent is open en transparant over het gebruik van kolen. Niet alleen publiceren we het aandeel kolen in onze leveringsmix, we maken ook bekend waar de kolen voor onze centrales vandaan komen. Zo kwam het gros van de kolen die we in 2010 gebruikten uit Colombia. Op pagina 37 staat een volledig overzicht.

Verder gaan we met alle maatschappelijke partijen in gesprek die de discussie op basis van feiten willen voeren. Zo gaf CEO Peter Terium een toelichting op de handel in kolen tijdens een hoorzitting in de Tweede Kamer, georganiseerd door de vaste commissie voor Economische

Zaken, Landbouw en Innovatie. CR Director Marga Edens zette in 2010 de standpunten van Essent uiteen tijdens een Politiek Café van Both ENDS, een NGO die kritisch staat ten opzichte van kolenwinning.

## Handel in kolen door RWE Supply & Trading

Essent doet er alles aan om een verantwoorde herkomst van de door haar gebruikte steenkool te garanderen. De steenkool voor onze centrales wordt ingekocht door RWE Supply & Trading.

RWE is net als Essent lid van UN Global Compact. Alle zakelijke relaties en bedrijfsactiviteiten van RWE Supply & Trading vallen onder de RWE-gedragscode. De principes van UN Global Compact vormen daarin het belangrijkste richtsnoer. Partijen waar RWE Supply & Trading zaken mee doet, ondergaan een zogeheten *Counterparty Risk Assessment* die bestaat uit een lange checklist over zaken als milieubewustzijn, sociaal gedrag en kredietwaardigheid.

RWE bezoekt haar zakenpartners en betreffende locaties om te controleren of de verstrekte informatie klopt. Daarbij moet worden opgemerkt dat we ons ervan bewust zijn dat inzicht in de herkomst van kolen niet in alle gevallen mogelijk is. Zo zijn er met name geen waarborgen in de vorm van controlemechanismen voor kolen die niet rechtstreeks van mijnen worden betrokken, maar worden ingekocht op de wereldhandelsmarkt. Die handel is internationaal en afspraken over de herkomst van de kolen moeten ook op dat niveau worden gemaakt. Mede om die reden voert RWE, samen met andere grote energiebedrijven, momenteel een steenkolendialoog in Duitsland in afstemming met mijnbouwbedrijven en NGO's.

## Nederlandse kolendialoog

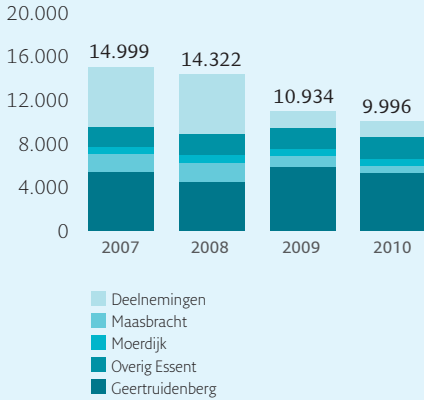
Mede naar aanleiding van de publiciteit over de herkomst van kolen en vragen daarover in de Tweede Kamer is in augustus 2010 een start gemaakt met de Nederlandse kolendialoog over de herkomst van kolen. Een initiatief van de gezamenlijke energiebedrijven, dat wordt gefaciliteerd door brancheorganisatie Energie-Nederland.

Deelnemers zijn onder meer Nederlandse energiebedrijven met kolencentrales, waaronder Essent, grootverbruikers van kolen zoals Tata Steel (het voormalige Corus), vakbonden, mijnbouwbedrijven en NGO's.

De dialoog stond in 2010 onder leiding van Frank Heemskerk, voormalig staatsecretaris Economische Zaken. In het eerste deel, dat eind 2010 is afgerond, zijn constructieve gesprekken gevoerd en is, dankzij het uitwisselen van kennis en ervaring, het onderlinge begrip verbeterd over de onderscheiden rollen in de kolenketen en de zorgen van stakeholders daarbij.

Alle deelnemers waren het erover eens dat er een vervolg moet komen in 2011. Het doel voor de vervolgfase is om de assurance processen te versterken, om - waar nodig - de omstandigheden van lokale gemeenschappen, werknemers en milieu te verbeteren en meer inzicht te geven in de kolenketen richting Nederlandse consumenten. Voorzitter Heemskerk noemde de kolendialoog "een waardevol initiatief, dat niet alleen voor Nederland van belang is maar ook internationaal voorop loopt".

## CO<sub>2</sub>-emissies energieproductie<sup>1</sup> (kton)

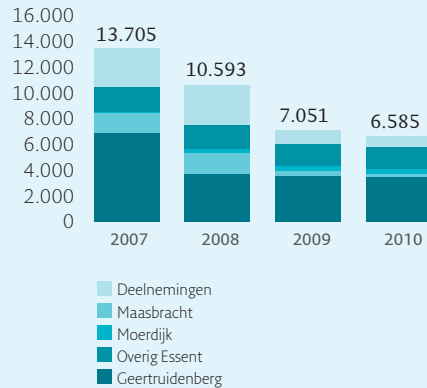


1 — Emissies van joint ventures en minderheidsdeelnemingen bedroegen 1.444 kton in 2010.

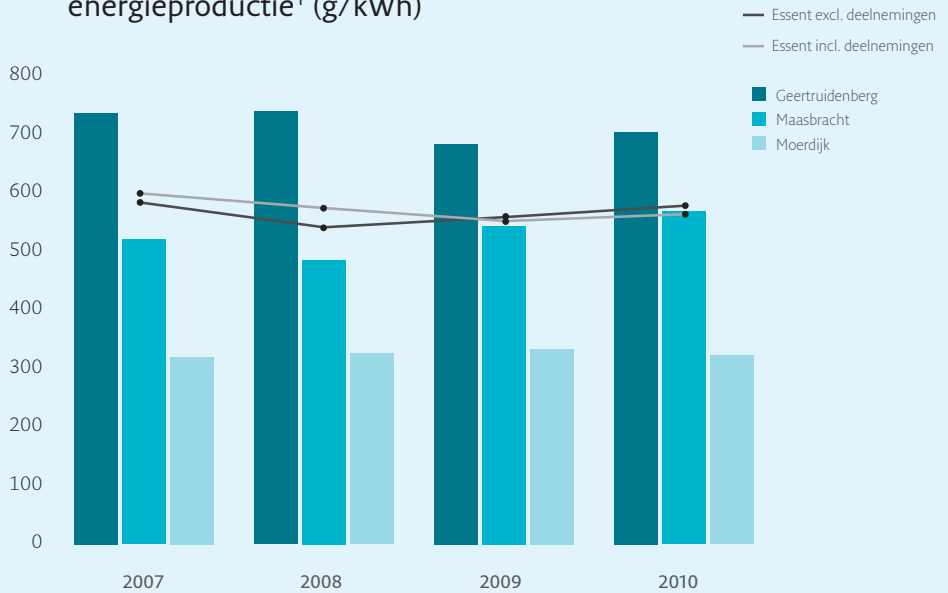
## SO<sub>2</sub>-emissies energieproductie (ton)



## NO<sub>x</sub>-emissies energieproductie (ton)

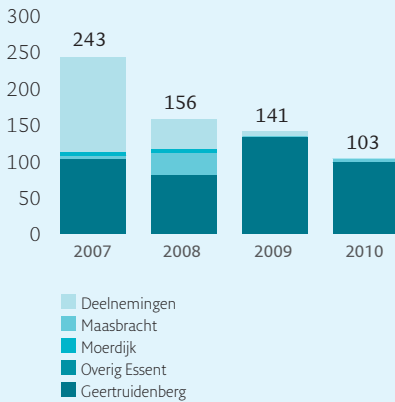


## CO<sub>2</sub>-emissies energieproductie<sup>1</sup> (g/kWh)



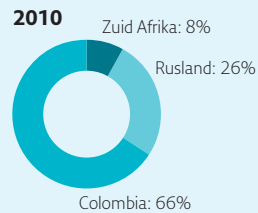
1 — 2010 is inclusief RWE Innogy Benelux (voorheen Essent Wind Nederland).

## Fijnstof emissies energieproductie (ton)



## Kolenconsumptie en herkomst

In percentages



Totale kolenconsumptie Amercentrale 2,18 miljoen ton kolen voor elektriciteitsproductie Essent klanten in 2010.

Duurzame energieproductie<sup>1</sup>

in GWh

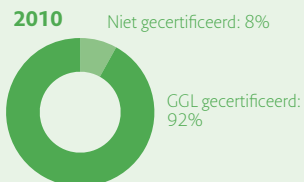
	2010	2009	2008	2007
Windenergie	367 <sup>3</sup>	1.067 <sup>2</sup>	843	755
Waterkracht	31	26	30	34
Zonne-energie	—	—	—	0,01
Stortgas en biogas	0	0	42	48
Stand alone schone biomassa	85	153	164	158
Fossiel vervanging door schone biomassa waarvan	1.646	1.669	1.512	1.135
Vaste biomassa	1.646	1.669	1.149	1.069
Vloeibare biomassa	0	0	363	66
Overige biomassa (o.a. afvalverbranding)	0	0	465	386
<b>Totaal</b>	<b>2.129</b>	<b>2.915</b>	<b>3.055</b>	<b>2.519</b>
Langjarige windenergie inkoop contracten	262 <sup>4</sup>	—	—	—

1 — Door wijzigingen in de organisatie- en rapportageuitgangspunten, voortkomende uit de overname door RWE, zijn de cijfers voor 2009 en 2010 niet direct vergelijkbaar met voorgaande jaren. Zie ook hoofdstuk 7.

2 — Waarvan 606 GWh in Duitsland  
3 — Exclusief RWE Innogy Duitsland  
4 — Rapportage met ingang van 2010.

Houtpellets Green Gold Label  
(GGL) gecertificeerd

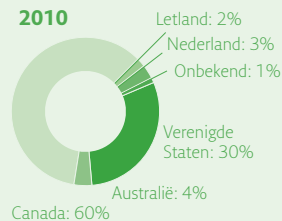
In percentages



Geïmporteerde houtpellets

Houtpelletsconsumptie  
en herkomst

In percentages



Totale biomassaconsumptie Amercentrale 1,03 miljoen ton voor elektriciteitsproductie voor Essent klanten in 2010. Ruim 75 procent hiervan betrof (geïmporteerde) houtpellets.

People, Planet, Profit, Power<sup>1</sup>

	2010	2009	2008	2007
<b>People</b>				
Aantal medewerkers <sup>2</sup>	5.872	5.480	10.324	10.223
% vrouwen	34	35	25	27
% vrouwen in leidinggevende functies	19	16	17	14
% ziekteverzuim	3,5 <sup>3</sup>	3,7	3,9	4,3
LTIF (DART-score) <sup>4</sup>	0,48	(0,40)	(0,82)	(0,97)
<b>Planet</b>				
Donaties (in euro's, circa)	130.000	300.000	380.000	300.000
<b>Profit<sup>5</sup></b> (bedragen in miljoenen euro's)				
Netto-omzet	6.120	5.710	9.038	7.378
Resultaat toe te rekenen aan aandeelhouders	762	4.391	887	2.594
Totaal eigen vermogen	6.847	6.274	5.253	5.175
Totaal rentedragende verplichtingen	24	109	1.186	724
Geïnvesteed vermogen	7.572	7.387	7.830	8.204
<b>Power</b>				
Totale duurzame productiecapaciteit (mw)	532 <sup>6</sup>	1.076	1.098	1.042
% duurzame energie in totale productie	12,1	14,8	12,1	10,0
Aantal Groene Stroom + Windkracht 220 + Groen Zakelijk klanten in Nederland	1.000.000 <sup>7</sup>	920.000	916.000	927.000
Aantal Groen voor Gas klanten in Nederland	32.500	34.800	35.000	25.000
CO <sub>2</sub> -uitstoot (kton) <sup>8</sup>	9.996	10.934	14.322	14.625
% vaste biomassa met Green Gold Label	92 <sup>9</sup>	73	68	48

1 — Door wijzigingen in de organisatie- en rapportageuitgangspunten, voortkomende uit de overname door RWE, zijn de cijfers voor 2009 en 2010 niet direct vergelijkbaar met voorgaande jaren. Zie ook hoofdstuk 7.

2 — Aantallen (eigen plus ingehuurde) medewerkers in fte.

3 — Essent N.V. minus de onderdelen

Energie:Direct, Essent België, ELES-extended en Energieproductie Geleen (EPG).

4 — In 2010 zijn de veiligheidscijfers binnen Essent gerapporteerd middels LTIF. Hiermee zijn de prestaties van Essent beter vergelijkbaar met die van andere bedrijven.

5 — Profitcijfers 2010 zijn ontleend aan de geconsolideerde jaarrekening 2010 van Essent n.v..

6 — Inclusief windactiviteiten van RWE Innogy Benelux. Zie ook hoofdstuk 7.

7 — Inclusief klanten RWE Nederland.

8 — Emissies voortkomende uit de productie van elektriciteit en warmte.

9 — Betreft alleen geïmporteerde hout-pellets. Zie ook hoofdstuk 3 en 5.



## 5.2 Biomassa

### Biomassa heeft een mooie toekomst

De Nederlandse regering heeft de nationale duurzaamheidsdoelstelling afgelopen jaar verlaagd van 20 procent naar 14 procent hernieuwbare energie in 2020. Die verlaging betreuren wij. Essent zet hoog in en wil, binnen economisch acceptabele randvoorwaarden, haar bijdrage leveren aan de verdere verduurzaming van Nederland. Wij ondersteunen ambitieuze, maar toch realistische doelstellingen. Essent houdt zelf vast aan het vergroten van haar aandeel duurzame energieproductie en streeft naar een percentage tussen 20 en 25 in 2020.

Ondertussen is Essent de grootste producent van duurzame energie in Nederland en leveren we een substantiële bijdrage aan de verwezenlijking van die nationale duurzaamheidsdoelstelling. Een groot deel van onze leveringsmix bestaat uit duurzame brandstoffen. Ongeveer tweederde daarvan is biomassa. Biomassa is dus erg belangrijk om bovenstaande doelstelling te verwezenlijken. Sterker, zonder biomassa gaat het niet lukken.

### Een mijlpaal

Essent is in Europa een vooraanstaande speler als het gaat om biomassa meestook in kolencentrales. In Eenheid 9 van de Amercentrale wordt continu 35 procent biomassa meegestookt als vervanging van kolen. Dat is niet vanzelfsprekend, want biomassa brandt heel anders dan steenkool. Essent heeft in de loop der jaren veel kennis en ervaring opgedaan met het meestoken van allerlei vormen van biomassa. Jaarlijks ontvangen we dan ook vele deskundigen vanuit de hele wereld die met eigen ogen willen zien hoe Essent dat doet.

In 2010 is een nieuwe mijlpaal bereikt en is het aandeel biomassa meestook in de Amer 9, tijdens een pilotperiode, met succes tot 50 procent opgevoerd. Dat is wereldwijd een ongekend percentage voor meestook van biomassa in een conventionele, maar aangepaste kolencentrale. Het voornemen van Essent is om in 2015 dat percentage biomassa continu mee te stoken, zodat de Amer 9 een hybride centrale wordt. Daar zijn de komende jaren nog enkele extra investeringen voor nodig. De centrale levert dan Groene Stroom voor zo'n 750.000 huishoudens. Een duidelijke en concrete stap om enkele belangrijk doelen uit ons CR dashboard te verwezenlijken. Overigens zal na de ingebruikname in 2013 ook in de Eemshavencentrale in Groningen biomassa worden meegestookt.

### Houtpellets en biocoal

De biomassa die Essent inzet om elektriciteit op te wekken zijn voornamelijk zogeheten houtpellets. Die zijn nu vooral nog gemaakt uit reststromen van productiebossen. In de toekomst zullen ze meer en meer worden geproduceerd met het schone hout van snelgroeiende naaldbomen uit speciaal aangelegde productiebossen van RWE in Georgia (VS). Die bomen nemen tijdens hun groei CO<sub>2</sub> op, dat door verbranding in de centrale weer vrijkomt. Het is een korte CO<sub>2</sub>-kringloop en de gehele keten is dan ook bijna CO<sub>2</sub>-neutraal. Overigens worden bij deze bewering vraagtekens geplaatst. In de zogeheten *carbon debt*-discussie zijn er geluiden te horen dat het proces veel minder CO<sub>2</sub>-neutraal is. Essent laat hier onderzoek naar doen. Na de oogst wordt het hout versnipperd en vervolgens tot cilindervormige pellets geperst. Omdat zo het meeste water uit het hout wordt gehaald, neemt het volume sterk af en dat levert weer voordelen op bij het transport. Essent is in 2010 ook een langjarige proef gestart met de meestook van zogeheten biocoal.

Dat is hout dat tot 300°C wordt verhit en vervolgens samengeperst (dit noemt men torrefactie) totdat het houtskooleigenschappen krijgt die te vergelijken zijn met steenkool. Het voordeel van deze brandstof is dat het een hoge calorische waarde per kilogram heeft en daarmee meer op steenkool lijkt dan houtpellets. De komende vijf jaar verwachten we 400.000 ton biocoal mee te stoken in de Amer 9 als vervangende brandstof voor steenkool.

Voor de levering van biocoal heeft Essent in 2010 een contract gesloten met Stramproy Green Coal in Steenwijk en met Topell Energy in Duiven. Dit laatste bedrijf is een joint venture van RWE Innogy en Topell Energy dat in 2010 is gestart met de bouw van een biocoalfabriek die in 2011 operationeel moet zijn.

## Certificering

Zo'n 80 procent van de door Essent ingekochte biomassa - overwegend geïmporteerde houtpellets en overige biomassa - is gecertificeerd volgens het Green Gold Label (GGL). Dat houdt in dat de herkomst van de biomassa duidelijk is en de duurzaamheid gewaarborgd. Er zijn bijvoorbeeld dus geen beschermde bossen voor gekapt. Niet alle partijen hout kunnen echter gecertificeerd worden. Het volume is daarvoor soms te klein of de herkomst te divers. Het gaat dan met name om Nederlands snoei- en dunningshout, gebruikt hout en getorrificeerd hout. Om die reden is in 2010 de definitie achter onze certificeringdoelstelling aangepast. We richten ons nu alleen nog op geïmporteerde houtpellets voor wat betreft het cijfermatige doel voor het Green Gold Label. Dit valt te rechtvaardigen omdat onduidelijkheden over herkomst en winning veelal buiten Nederland liggen. Het doel hierbij is 100 procent, volgens het Green Gold Label, gecertificeerde geïmporteerde houtpellets in 2015. Onze eerste mijlpaal is dat 90 procent van de geïmporteerde houtpellets in 2012 GGL-

gecertificeerd is. Met 92 procent GGL-gecertificeerde geïmporteerde houtpellets in 2010 lijkt het als of wij deze doelstelling al gehaald hebben. Echter, omdat wij streven naar een uitbreiding van de duurzame energieproductie zal ook het ingekochte volume houtpellets de komende jaren stijgen. Het blijft ook onze doelstelling om zo goed mogelijk de duurzaamheid van alle biomassastromen te waarborgen, ook wanneer dat niet via het Green Gold Label mogelijk is.

Op pagina 38 staat een volledig overzicht van de door Essent gebruikte biomassa, onderverdeeld naar herkomst en volume.

## Relatief goedkoop

Door op grote schaal biomassa in te zetten kan de uitstoot van CO<sub>2</sub> snel en relatief goedkoop worden teruggedrongen. Het gebruik van biomassa is namelijk goedkoper dan windenergie op land, veel goedkoper dan windenergie op zee en heel veel goedkoper dan zonne-energie.

Toch is biomassa als brandstof nog altijd duurder dan fossiele brandstoffen. Essent kan het alleen op een rendabele manier inzetten dankzij overheidssubsidies. Echter, die lopen in de periode 2012-2015 af.

In mei 2010 heeft Essent al de bio-energiecentrale in Cuijk moeten stilleggen, omdat de subsidieregeling eindigde en de centrale met verlies draaide. We onderzoeken nu of het mogelijk is de brandstofkosten te verlagen door andere producten in te zetten dan de houtsnippers waarvoor de installatie ooit gebouwd is. In november 2010 startte in Cuijk daarvoor een proef met vier andere soorten biomassa.

Essent is er overigens voorstander van dat subsidies voor het opwekken van duurzame energie deels worden afgeschaft. Naast subsidie zou de overheid energiebedrijven moeten verplichten om jaarlijks een bepaald percentage aan duurzame energie te leveren aan hun klanten. Een onafhankelijke organisatie zou daarop toezicht moeten gaan houden.

*Houtpellets op de loskade voor biomassa  
van de Amercentrale in Geertruidenberg*

A large pile of light-brown wood pellets is in the foreground. In the background, there is a long, grey industrial structure with a corrugated metal roof and several large, cylindrical silos. A tall, thin chimney stack is visible in the distance. The sky is blue with some white clouds. A yellow container is partially visible on the right side.

Biomassa  
mooie to



heeft een  
bekomst



Als de overheid het wil kan zo'n hybride leveranciersverplichting in 2015 een feit zijn, na het aflopen van de huidige subsidieregeling. Daarmee zijn we minder afhankelijk van overheidssubsidies en regeringsbesluiten. Het kan binnen Nederland worden geregeld. In verschillende andere landen is er al een dergelijk systeem. Daarnaast kan een subsidiestelsel blijven bestaan voor investeringen in duurdere vormen van duurzame energie zoals wind op zee en zonne-energie.

## Biobased Economy

Essent vindt biomassa zo belangrijk dat we in Nederland een voortrekkersrol willen spelen om de Biobased economy (BBE) te ontwikkelen. In een BBE worden fossiele grondstoffen, waarvan de voorraad eindig is en het gebruik negatieve milieueffecten heeft, vervangen door duurzame grondstoffen, die ook wel biobased grondstoffen, groene grondstoffen of biomassa worden genoemd. Met name in de chemische, papier- en agro-industrie en in de energiesector liggen daar grote kansen.



“Door zijn hoge rendement en flexibiliteit is de Eemshavencentrale een onmisbare schakel binnen ons streven naar een duurzaam, efficiënt en zorgvuldig samengesteld productiepark”

Nina Skorupska,  
Chief Technology  
Officer Essent

Wij zijn ervan overtuigd dat ontwikkeling van de BBE van groot belang is voor de versterking van de Nederlandse kenniseconomie en voor de transitie naar hernieuwbare energiebronnen. Het biedt Nederland kansen op hoogwaardige economische groei met een positieve invloed op de werkgelegenheid.

Het idee achter de BBE is dat je biomassa optimaal kunt uitsplitsen in verschillende hoogwaardige grondstoffen voor toepassing in allerlei producten uit verschillende sectoren. En dat vervolgens de laagwaardige bulkmassa wordt benut om energie mee op te wekken.

Bijvoorbeeld: een farmaceutisch bedrijf haalt uit de biomassa een component dat nodig is om medicijnen te produceren, het chemiebedrijf haalt uit dezelfde biomassa stoffen voor haar producten, enzovoort. Als alle hoogwaardige componenten uit de biomassa zijn gehaald, blijft er een laagwaardig residu over dat uitermate geschikt is voor biomassa meestook in onder andere de kolencentrales van Essent. Dankzij de energiesector is de keten gesloten en is er geen afval. Dit proces wordt cascadering genoemd en kan op een centrale locatie in Nederland plaatsvinden. In de BBE is samenwerking met bedrijven uit allerlei verschillende sectoren erg belangrijk. Essent gaat dan ook graag partnerschappen aan met bedrijven die eenzelfde ambitie hebben als wij: het ontwikkelen van duurzame waardeketens die de BBE op gang helpen.

De overheid kan helpen door financiële ondersteuning bij investeringen of een garantieregeling voor technologische innovatie. Ook kan de overheid partijen stimuleren samen te werken, regelgeving rond afval opstellen, mondiale duurzaamheidscriteria op de agenda zetten en pleiten voor een *level playing field* voor biobased activiteiten in de Europese Unie.

## 5.3 De Eemshavencentrale

### Centrale maakt Europa efficiënter

De vraag naar elektriciteit zal de komende jaren flink stijgen. Om in die toenemende vraag te kunnen voorzien en niet afhankelijk te worden van stroomimport uit andere landen zijn nieuwe elektriciteitscentrales nodig. De Nederlandse overheid heeft enkele jaren geleden de Maasvlakte en het gebied bij de Eemshaven aangegeven als locaties voor nieuwe centrales. De Eemshaven is dankzij de nabijheid van een aanvoerhaven een geschikte locatie voor een kolencentrale. Het is niet voor niets dat verschillende grote Europese energiebedrijven een keuze voor de Eemshaven hebben gemaakt voor de bouw van een nieuwe centrale. RWE is hier in 2008 gestart met de bouw van een kolencentrale met een vermogen van 1.600 MW. Na de overname van Essent door RWE werd de centrale aan Essent overgedragen. Wij verwachten dat de commerciële exploitatie van de centrale in 2013 van start gaat.

### Zeer efficiënt

De Eemshavencentrale van Essent is een moderne, zeer efficiënte steenkolencentrale waarin de meest recente en bewezen technieken worden toegepast. Bij oplevering is de centrale voorbereid om 10 procent biomassa mee te stoken en kan hij uitgerust worden met een CO<sub>2</sub>-afvanginstallatie met een jaarlijkse capaciteit van een miljoen ton CO<sub>2</sub>. Dit gas kan na bewerking onder de grond worden opgeslagen (CCS). Tenminste, als de overheid hier de voorwaarden voor creëert. CCS is in onze ogen een belangrijke methode om de CO<sub>2</sub>-uitstoot van elektriciteitscentrales terug te dringen en zo internationale klimaatdoelstellingen te halen.

In de Eemshavencentrale zal worden gestookt in zogeheten *Ultra Super Critical* kolenketels. Zij zorgen niet alleen voor het hoge rendement en de lage emissies, ze zijn ook uitermate geschikt voor *load following*. Dat betekent dat we de centrale veel sneller dan traditionele kolencentrales kunnen opregelen of afregelen en indien nodig kunnen uitschakelen. In de transitiefase naar volledig duurzame elektriciteitsopwekking is dat erg belangrijk, want ook als de zon niet schijnt en de wind niet waait is er behoefte aan elektriciteit. Leveringszekerheid is net zo belangrijk als duurzaamheid. De Eemshavencentrale vormt zodoende een goede en noodzakelijke combinatie met windparken op land en op zee. Daar komt bij dat ingebruikname van de Eemshavencentrale ertoe zal leiden dat elders in Europa oude (vuile) centrales eerder dan gepland zullen moeten sluiten, omdat ze niet tegen deze centrale kunnen concurreren. Die produceert immers veel meer stroom met dezelfde hoeveelheid kolen. Essent vindt mede dankzij de Eemshavencentrale aansluiting bij de elektriciteit producerende koplopers van Europa.

### Weerstand

De Eemshavencentrale stuit op weerstand in de samenleving. Greenpeace heeft in 2010 een keer de bouwplaats bezet, een groep vooraanstaande professoren schreef een brief met argumenten tegen kolencentrales, om de centrale tegen te houden hebben NGO's gesuggereerd dat de winning van kolen ten koste gaat van mensenrechten en milieu, in politiek Den Haag werd door sommige politici geopperd een producentenbelasting in te stellen en NGO's hebben de bouw stil proberen te leggen door middel van juridische procedures. Essent wil met alle partijen een open en transparante dialoog voeren op basis van argumenten. Mede om die reden hebben we een speciale website in het leven geroepen.

# Een goede co windparken o



*De Eemshavencentrale in aanbouw*

# mbinatie met op land en zee





Op [www.essenteemshaven.nl](http://www.essenteemshaven.nl) staat veel feitelijke informatie over de Eemshavencentrale en over de duurzame ambities van Essent. Voor- en tegenstanders van de centrale kunnen aan de hand van stellingen ook hun mening kenbaar maken. Inmiddels hebben meer dan 4.000 mensen dat gedaan.

De dialoog met de samenleving wordt ook zichtbaar in de rubriek veelgestelde vragen op de website. De teneur is dat mensen duurzame verwachtingen hebben van Essent en dat ze teleurgesteld zijn dat we in een kolencentrale investeren. Er ontstaat meer begrip voor de keuzes van Essent als we uitleggen dat een kolencentrale nodig is om in de stijgende vraag naar betaalbare elektriciteit te kunnen voorzien en om op termijn grootschalig biomassa mee te kunnen stoken. En dat we ook investeren in twee grote, zeer efficiënte gascentrales.

## E-Pact convenant

Op de speciale website is verder te lezen dat RWE vóór de bouw van de Eemshavencentrale samen met verschillende andere partijen in de Eemshavenregio afspraken heeft gemaakt met natuurorganisaties als Stichting Het Groninger Landschap, de Waddenvereniging, Natuur- en Milieufederatie Groningen, Natuurmonumenten, Staatsbosbeheer en Stichting WAD over het reduceren van CO<sub>2</sub>-uitstoot, verduurzaming van de industriële ontwikkeling en natuurherstel in het Eemshavengebied. Die afspraken zijn eind 2010 vastgelegd in het zogeheten E-Pact convenant dat door alle betrokken partijen is ondertekend.

Mede als gevolg van deze afspraken werd in september 2010 een nieuw natuurcompensatiegebied van 50 hectare land en 23 hectare kwelder in de Eemshavenregio aangelegd. Eerder al nam RWE natuurcompensatiemaatregelen, zoals het creëren van een stiltegebied van 5.000 hectare in de Waddenzee en natuurherstelmaatregelen op de Waddeneilanden Ameland en Schiermonnikoog.

## Professorenbrief

In december 2010 schreven zestien professoren, waaronder Wubbo Ockels en Lucas Reijnders, een open brief aan Essent en vier andere energiebedrijven met daarin een oproep te stoppen met de bouw van nieuwe kolencentrales. Zij verwijten de energiebedrijven te kiezen voor de meest vervuilende brandstof om energie op te wekken en daarmee voor extra uitstoot van met name CO<sub>2</sub>. Dat heeft in hun ogen grote negatieve gevolgen voor het klimaat en voor de economie.

Zij schrijven dat als we nu kiezen voor investeringen in duurzame energieopwekking we op korte termijn duurder uit zijn, maar dat Nederland op de middellange termijn wint dankzij innovaties op het gebied van duurzame energie, de export van technologie en banengroei. Op langere termijn (2050) zal duurzame energieopwekking ook belangrijk goedkoper zijn dan de methoden die nu gangbaar zijn. Volgens de hoogleraren moeten we kiezen voor duurzame energie en moeten overheid en energiebedrijven hun verantwoordelijkheid nemen door nu de juiste keuzes te maken.

## Dialogoog

Essent ging de dialoog met de hoogleraren graag aan. CEO Peter Terium schreef als reactie een antwoordbrief waarin hij benadrukt dat de hoogleraren en Essent dezelfde ambitie hebben: een CO<sub>2</sub>-neutrale energievoorziening in 2050. "Over het meest efficiënte pad verschillen we echter van mening."

Terium schrijft dat we voor een toekomstige duurzame energievoorziening internationaal moeten denken en dat we in de transitiefase in moeten zetten op verschillende brandstoffen. Afhankelijkheid van één brandstof, bijvoorbeeld gas, of een eenzijdige vorm van elektriciteitsopwekking kan grote gevolgen hebben voor de continuïteit en de betaalbaarheid van de energievoorziening in Nederland. Daar komt bij dat de Eemshavencentrale veel schoner en efficiënter is dan bestaande kolencentrales.

Het vermogen van de Eemshavencentrale om snel op- en af te regelen is belangrijk om windenergie en andere duurzame energiebronnen in te kunnen passen. Als het niet waait en een windmolenpark niet produceert moet snel een traditionele centrale ingezet kunnen worden om de leveringszekerheid te garanderen.

Peter Terium besluit zijn brief met de opmerking dat hij grote waarde hecht aan de dialoog met alle mogelijke stakeholders. Hij pleit er dan ook voor de dialoog tussen Essent en de wetenschappers voort te zetten, onder meer door gesprekken te organiseren tussen energie-experts van Essent en de professoren over de toekomst van onze energievoorziening.

## 6

# Corporate Responsibility: ontwikkelingen in 2010

Essent speelt verschillende rollen in de maatschappij: we zijn bedrijfsvoerder, marktspeeler, werkgever en bedrijfsburger. In 2010, het eerste volledige jaar dat Essent opereert als dochter van RWE, is er op al deze terreinen veel gebeurd. In dit hoofdstuk geven we een overzicht van alle relevante CR-ontwikkelingen. Daarnaast komen enkele bijzondere CR-projecten aan bod.

### Essent als bedrijfsvoerder

#### Investeringen

Essent investeerde ook in 2010 in haar productielocaties. Zo zijn we begonnen met het conceptontwerp voor de ombouw van de Claus A centrale in Maasbracht. Door deze modernisering zal het rendement van de centrale, die na de ombouw Claus D gaat heten, met bijna 50 procent toenemen. Dat betekent dat met dezelfde hoeveelheid gas, anderhalf keer zoveel elektriciteit kan worden opgewekt. Ondertussen is de volledig gemoderniseerde Claus C centrale bijna klaar voor gebruik. In 2010 is hard gewerkt om deze centrale medio 2011 op te leveren. Verder is er in 2010 volop gewerkt aan de bouw van de Eemshavencentrale in de provincie Groningen, die volgens verwachting in 2013 in gebruik wordt genomen. Zie ook hoofdstuk 5.3.

Vorig jaar werd ook het Windpark Sabinapolder in de gemeente Moerdijk heropend. RWE Innogy verving hier zeven verouderde windturbines door zeven nieuwe. Dit project is het sluitstuk van een grote vervangingsoperatie van windturbines op Brabantse windparken.

In 2010 hebben we ook de beslissing genomen om in enkele projecten niet meer te investeren. Zo gaan we niet verder met de gasgestookte elektriciteitscentrale in het Belgische Genk. Ook zien we af van investeringen in een LNG Terminal bij de Eemshaven. Tenslotte gaat ook het plan niet door om samen met Shell een CO<sub>2</sub>-arme elektriciteitscentrale te bouwen. Voor deze drie projecten geldt dat het economisch niet verantwoord was om er mee door te gaan.

#### Energie live

Essent is een groot voorstander van meer transparantie op de energiemarkt. Om die reden was Essent in 2010 de eerste, en tot nu toe enige, energieproducent in Nederland die de totale direct beschikbare vrije capaciteit van haar energiecentrales op uurbasis inzichtelijk maakt. Op [www.essent.nl/energielive](http://www.essent.nl/energielive) kan iedereen de actuele stand van zaken zien. Ook is er informatie beschikbaar van alle grote centrales en data over geplande en ongeplande productiebeperkingen als gevolg van revisies, onderhoud of storingen.

Meer transparantie leidt tot een meer open en liquide markt en dat komt alle partijen ten goede.

## Cradle to cradle

Essent is geïnteresseerd in de mogelijkheden van *Cradle to Cradle* (C2C) in combinatie met energie. Het concept achter C2C is 'dat alle gebruikte materialen na hun leven in een gebruikt product, nuttig ingezet moeten kunnen worden in een ander product, zonder kwaliteitsverlies en zonder nutteloze restproducten'. Binnen de C2C-theorie ontbreekt nog een welomlijnde beschrijving van de rol van energie.

In 2010 heeft de Raad van Bestuur van Essent een dialoog gehad met Michael Braungart, één van de bedenkers van het C2C-concept. Het resultaat van die dialoog is dat we in 2011 zullen onderzoeken wat de mogelijkheden zijn in relatie tot C2C-energie.

## EnergieManagement

In 2010 is Essent gestart met een praktijktest voor het gebruik van een EnergieManagement-systeem door consumenten. Met zo'n systeem kunnen klanten thuis op een meter hun (actuele) energieverbruik aflezen. De meter geeft ook aan hoe ze hun energieverbruik kunnen verlagen. Het is een methode om slimmer met energie om te gaan.

## Demonstratieproject Hoogkerk

Essent is één van de initiatiefnemers voor het *Smart Energy Collective*, [www.smartenergycollective.com](http://www.smartenergycollective.com) dat onder meer een grootschalig demonstratieproject met een slim netwerk opzette in het Groningse Hoogkerk. Dat ging in 2010 van start. Voor het eerst wordt elke denkbare technologie ingezet om de 25 deelnemende huishoudens zo goedkoop en duurzaam mogelijk van energie te voorzien.

In sommige woningen wordt decentraal energie opgewekt met micro wkk's, andere woningen

zijn voorzien van zonnepanelen. Dit wordt gecombineerd met een hybride warmtepompsysteem, elektrische auto's, slimme (af)wasmachines en diepvriezers die zijn gekoppeld aan een windturbinepark. Met behulp van intelligente software van het EnergieManagementsysteem kan een optimaal rendement worden gehaald uit een combinatie van windenergie, zonne-energie en fossiele brandstoffen. Belangrijk onderdeel in deze constructie is de PowerMatcher, een computergestuurde, virtuele stroomhandelaar die vraag en aanbod bij elkaar brengt en continu zoekt naar mogelijkheden om tegen de laagste prijs energie in te kopen en tegen de hoogste prijs te verkopen.

In dit project is Essent programmaverantwoordelijke, dat wil zeggen dat we vraag en aanbod van energie op elkaar afstemmen. In de proef wordt ook onderzocht of het mogelijk is vraag en aanbod te beïnvloeden aan de hand van prijsprikkels.

## FLOW

Windparken op zee bouwen blijft moeilijk en is zeer kostbaar. In 2010 is het zogeheten *FLOW*-project gestart. *FLOW* staat voor *Far and Large Offshore Wind* en bestaat uit een consortium van bedrijven onder voorzitterschap van Essent CEO Peter Terium. De doelstelling van *FLOW* is om binnen enkele jaren (2015) de kosten voor windenergie ver op zee met 20 procent terug te brengen ten opzichte van 2010. Andere doelen van *FLOW* zijn de betrouwbaarheid van dergelijke windparken te vergroten en de ontwikkeling te versnellen.

*FLOW* past helemaal in de ambities van RWE om zeer grootschalig te investeren in windenergie op zee. Zo heeft het bedrijf in 2010 een vergunning gekregen van de Britse overheid voor de ontwikkeling van offshore windenergieprojecten voor de Britse kust met een totale capaciteit van circa 4.000 MW.

# Dezelfde hoe anderhalf keer m

*Nieuwbouw Claus C centrale in Maasbracht*



# veelheid gas, meer elektriciteit



Een concreet uitvloeisel van het FLOW-programma is de bouw door RWE van een honderd meter hoge onderzoeksmast, 75 kilometer uit de kust van IJmuiden. De mast gaat de meteorologische invloeden op zee meten. De uitkomsten van het onderzoek naar windsnelheden, zeestromingen en golfslag zullen onder meer worden gebruikt in het R&D programma van FLOW. Om op land ervaring op te doen met de bouw en exploitatie van windturbines op zee gaat RWE in het Eemshavengebied twee offshore windturbines bouwen. Het zijn supergrote molens met elk een vermogen van zo'n 6 MW, dat is ruim het dubbele van een normale windturbine aan land. Voor RWE is dit een referentieproject voor het in 2012 geplande offshore windpark Nordsee Ost, een voormalig project van Essent in het Duitse deel van de Noordzee, dertig kilometer boven Helgoland.

## Elektrisch rijden

Essent is één van de initiatiefnemers van elektrisch rijden in Nederland. In 2010 hebben we gewerkt aan de verdere uitbreiding van de oplaadinfrastructuur voor elektrische voertuigen. Onder meer door te starten met de aanleg van een landelijk netwerk voor snellaadpunten. Het eerste punt werd geplaatst in Leeuwarden, het tweede in Amsterdam.

Een actie met een knipoog was de door Essent georganiseerde eerste Nederlandse rally voor elektrische voertuigen. Het was een ludieke toer-tocht waar onze ambassadeurs van het elektrische rijden aan deelnamen.

Verder presenteerde Essent in 2010 nieuwe producten voor de Nederlandse markt: een oplaadpaal voor de openbare ruimte en een oplaadpunt voor thuis of op kantoor. In het kader van Proeftuinen voor hybride en elektrisch vervoer van het ministerie van Economische Zaken, Landbouw en Innovatie, realiseerde Essent oplaadpunten in Den Haag, Rotterdam, Utrecht en Amsterdam.

We zullen ook deelnemen aan aanbestedings-trajecten voor de realisatie van oplaadpunten in andere steden.

Essent was in 2010 één van de initiatiefnemers voor DC-TEC, het Nederlandse inkoopconsortium voor elektrische auto's. DC-TEC wil ongeveer 3.000 elektrische auto's aanschaffen ten behoeve van het wagenpark van Nederlandse bedrijven en de overheid. Met 25 elektrische voertuigen heeft Essent zelf één van de grootste elektrische wagenparken in Nederland.

## Nieuwe brandstoffen

Om onze duurzame doelstellingen te halen, zie daarvoor het CR dashboard op pagina 20 en 21, onderzoekt Essent continu nieuwe brandstofvormen. Zo bestuderen we al enige tijd de mogelijkheden van algen.

In onze biomassa-centrale in Cuijk testen we in 2010 en 2011 vier nieuwe soorten biomassa op verbranding, reststoffen en emissies. Om wat voor biomassa het gaat, maken we om concurrentieredenen niet bekend. Wel is duidelijk dat de kennis en ervaring die we met deze proeven opdoen, ons helpen verdere stappen te zetten in de verduurzaming van onze energieopwekking. De nieuwste vorm van biomassa die we in de Amercentrale gaan gebruiken is biocoal. Zie voor meer informatie over dit onderwerp hoofdstuk 5.2.



## Essent als marktspeeler

### Elektriciteitsklanten

Essent is het grootste energiebedrijf van Nederland. We verkopen onze producten en diensten aan bedrijven en consumenten in Nederland en België. In 2010 werden de Nederlandse klanten van RWE administratief ondergebracht bij Essent. Daarmee kwam het aantal elektriciteitsklanten van Essent op bijna 2,3 miljoen. Ruim een miljoen Nederlandse klanten (consumenten en zakelijke klanten) namen Groene Stroom, Groen Zakelijk en Windkracht 220 van ons af. In totaal maakt bijna de helft van onze elektriciteitsklanten gebruik van duurzame energie producten.

Essent garandeert dat het aantal verkochte Garantie van Oorsprong certificaten, behorend

bij de producten, gecancelled (afgeboekt) wordt in de daarvoor opgezette systemen van CertiQ. ([www.certiq.nl](http://www.certiq.nl))

### Windkracht 220

Windenergie is één van de schoonste manieren om elektriciteit op te wekken, omdat er geen CO<sub>2</sub> vrijkomt. Windkracht 220 is een nieuw product van Essent. Het garandeert dat de opgewekte elektriciteit afkomstig is van Nederlandse windmolens (on/off shore). Mede om die reden heeft Windkracht 220 van KEMA de allerlaagste CO<sub>2</sub>-uitstootfactor gekregen van alle stroomproducten op de CO<sub>2</sub>-prestatieladder. Het is even groen als groene energie met het Stichting Milieu Keurmerk (SMK). Dat maakt het erg interessant voor onze klanten om dit product af te nemen. Met Windkracht 220 kunnen bedrijven namelijk hun CO<sub>2</sub>-footprint verlagen en daarmee bijdragen aan een stijging op de CO<sub>2</sub>-prestatieladder. Dat maakt ze aantrekkelijke toeleveranciers voor aanbestedende bedrijven die duurzaamheids-eisen stellen.

### Stroometiket

Uit het op de website van Essent gepubliceerde Stroometiket 2010, dat energieleveranciers verplicht elk jaar moeten publiceren, blijkt dat het aandeel geleverde duurzame energie in onze brandstoffenmix voor de consumentenmarkt is gestegen van 46,6 procent in 2009 naar 50,3 procent in 2010. Ook het aandeel duurzame energie in de brandstoffenmix van de totale Essent N.V. Groep is gestegen van 35,5 procent in 2009 naar 39,5 procent in 2010. Deze ontwikkelingen passen in de doelstelling van Essent om meer duurzame energie te produceren. Zie hiervoor het CR dashboard op pagina 20 en 21.

### Groen Gas

Essent had in 2010 1,9 miljoen gasklanten. Een klein deel van onze zakelijke klanten





gebruikt Groen Gas. Groen Gas is organisch materiaal dat door vergisting wordt omgezet in gas. Het komt bijvoorbeeld van stortplaatsen, waterzuiveringsinstallaties en industriële vergisters. Essent is marktleider op het gebied van Groen Gas. Wij willen aanbieders en afnemers bij elkaar brengen, technologie delen en zorgen voor de commerciële afwikkeling.

## Schoteroog

Een mooi voorbeeld daarvan is ons project op de voormalige vuilstort Schoteroog in Haarlem en de naastgelegen afvalwaterzuivering waar we in 2010 aan hebben gewerkt. Volgens planning wordt daar vanaf het najaar 2011 biogas gewonnen door Essent in samenwerking met Gastreatment Services (GtS). Dat gas wordt door GtS opgewaardeerd tot Groen Gas met aardgaskwaliteit en geleverd aan het aardgasnet. Busbedrijf Connexxion in Haarlem koopt het gas in door middel van Groen Gas Certificaten van Essent en laat dus haar aardgasbussen op Groen Gas rijden.

## FrieslandCampina

Essent heeft in 2010 een contract getekend met FrieslandCampina voor de levering van zonne-energie, windenergie en biogas door melkveehouders die lid zijn van deze coöperatie. Inmiddels hebben tientallen boeren interesse getoond in het project. De rol van Essent is het geven van begeleiding bij het opzetten van lokale initiatieven en het verkopen van Groene Energie Certificaten aan FrieslandCampina. De samenwerking past in de afspraak die de Nederlandse zuivelindustrie heeft gemaakt om in 2020 honderd procent duurzame energie in te kopen, bij voorkeur geproduceerd door eigen melkveehouders.

## Gold Standard Label

Sinds 2010 biedt Essent haar zakelijke klanten een CO<sub>2</sub>-calculator aan, waarmee snel inzichtelijk wordt wat de CO<sub>2</sub>-uitstoot van een bedrijf is. Klanten kunnen die uitstoot direct compenseren met 'Gold Standard Label-certificaten'. Met dit product wordt de CO<sub>2</sub> die vrijkomt door het gasverbruik, gecompenseerd door investeringen in projecten die duurzame energie stimuleren. Het ministerie van Infrastructuur en Milieu heeft het Gold Standard Label-certificaat uitgeroepen tot het enige CO<sub>2</sub>-compensatieproduct dat voldoet aan de strengste criteria. Daarnaast kozen in 2010 32.500 klanten voor Groen voor Gas, een product waarvan de CO<sub>2</sub>-emissies zijn gecompenseerd met behulp van dit certificaat. Het terugdringen van emissies sluit aan bij onze doelstellingen in het CR dashboard. Zie hiervoor pagina 20 en 21.

## Energie besparen

In het kader van Essent levert bieden we diverse producten aan waarmee klanten hun energierekening kunnen verlagen. In samenwerking met Greenloans (onderdeel van Alfam Consumer Credit in Bunnik), een bedrijf dat groene investeringen van particulieren financiert, geven we consumenten bijvoorbeeld de mogelijkheid een aantrekkelijke groene lening af te sluiten, waarmee ze de isolatie van hun huis kunnen financieren. Dat zorgt voor een energiebesparing die kan oplopen tot 30 procent per huishouden. Het geld voor de groene lening is afkomstig uit groene fondsen.

Essent biedt klanten ook zonnepanelen aan in samenwerking met het Duitse bedrijf Wirsol. Als uitvloeisel van ons partnerschap met MKB Nederland is Essent in 2010 een samenwerkingsverband aangegaan met Stichting Energiecentrum Midden- en Kleinbedrijf. Het doel is om met de kennis van het Energiecentrum onze

klanten in het MKB te adviseren over energiebesparing. Onder meer via de online energiescan.

## Carbon Management Plan

Niet alleen stimuleren we onze klanten energie te besparen, we hebben zelf ook doelstellingen op dit gebied. Het doel van het in 2008 ingevoerde Carbon Management Plan is om jaarlijks een CO<sub>2</sub>-reductie van 5 procent te realiseren op huisvesting en wagenpark van Essent. Dit doel is ook opgenomen in de Balanced Score Card en gekoppeld aan beloningen. In 2010 kwamen we uit op een CO<sub>2</sub>-reductie van 2,7 procent. Als reactie hierop heeft Essent besloten om de realisatie van deze doelstelling in 2011 meer te integreren in overige veranderingsprocessen zoals @nders werken en een groener leaseautobeleid.

## Groene IT

Essent presteert goed op het gebied van groene IT. Sterker, in een benchmarkonderzoek van het vooraanstaande onderzoeksbureau Gartner kwam Essent naar voren als één van de groenste IT-organisaties van Europa. Gekeken werd naar punten als corporate responsibility, IT policies en technology optimization. Essent IT levert een grote en belangrijke bijdrage aan het duurzaamheidsbeleid van Essent. Zie voor meer informatie over Green IT en IT for Green pagina 63.

## Klanttevredenheid

Essent is continu bezig haar dienstverlening en de klanttevredenheid te verbeteren. Dat beleid werpt zijn vruchten af. Uit onderzoek onder 5.000 kritische consumenten door de Rijksuniversiteit Groningen kwam Essent naar voren als één van de beste drie dienstverleners in de energiesector. In de totale top 100 neemt Essent een 35<sup>e</sup> plaats in, een stijging van elf plaatsen ten opzichte van 2009. Ter vergelijking: Nuon eindigde op plaats 50 en Eneco op plaats 72.

Overigens merken we ook zelf dat de klanttevredenheid toeneemt. Jaarlijks meten we het aantal ontevreden klanten. Ons streven was een maximum van 7,3 procent ontevreden klanten. In 2010 kwam dat percentage uit op 5. Reden om de norm voor 2011 aan te scherpen tot een maximum van 6 procent ontevreden klanten. Zie ook het CR dashboard op pagina 20 en 21.



“Naast reductie van emissies door huisvesting en vervoer en verhoging van onze flexibiliteit geeft @nders werken ook een impuls aan onze efficiency. Dit draagt bij aan een sterkere financiële positie van Essent”

Arjan Blok,  
Chief Financial  
Officer Essent

## Essent als werkgever

### Vrouwen in de top

Essent staat midden in de maatschappij en we willen dan ook dat ons medewerkersbestand een afspiegeling is van de samenleving waarin we opereren. Daarom werken we in ons bedrijf aan een cultuur waarin verschillen in leeftijd, geslacht, etnische achtergrond, religie en seksuele geaardheid worden gewaardeerd en waar mensen zich gerespecteerd, verbonden en betrokken voelen.

We richten ons met name op de verhouding man/vrouw en op culturele diversiteit. Onze doelstelling is om in 2013 25 procent vrouwen in de subtop en top van het bedrijf te hebben. In 2010 was dat nog 19 procent. In dat jaar werd een belangrijke stap gezet door de benoeming van de eerste vrouw in de Raad van Bestuur. Het vrouwen netwerk Women's Energy groeide in 2010 tot honderd vrouwen. Women's Energy organiseerde vorig jaar verschillende bijeenkomsten. Een hoogtepunt was de ontvangst in 's-Hertogenbosch van zeventig senior management vrouwen uit alle RWE landen, ter gelegenheid van de RWE Senior Women's Network Annual Meeting.

Om meer vrouwen naar de top te laten doorstromen nam Essent in 2010 deel aan het Boardroom coaching Programma en het Cross Mentoring Programma van Opportunity in Bedrijf, een expertise- en netwerkorganisatie die zich sterk maakt voor meer diversiteit en meer vrouwen in het management en de top van het bedrijfsleven, organisaties en de overheid.

Essent besteedt ook steeds meer aandacht aan culturele diversiteit binnen het bedrijf. In 2010 zijn er op dat gebied verschillende (netwerk) bijeenkomsten gehouden. Bij één ervan was Nebahat Albayrak, voormalig staatssecretaris van Justitie, eregast. Daarnaast steunde Essent in 2010 de verkiezing van The Other Business

Man, de beste allochtone zakenman en de beste allochtone manager. CEO Peter Terium maakte deel uit van de jury van deze verkiezing.

### Man/vrouw verhouding

In 2010 was de man/vrouw verhouding binnen het medewerkersbestand van Essent 66 procent ten opzichte van 34 procent. We willen die verhouding meer in balans brengen. Daar hebben we verschillende maatregelen voor genomen. Zo streven we ernaar dat één op de drie voorgestelde kandidaten voor een vacature vrouw is. Verder zorgen we ervoor dat sollicitatiecommissies divers zijn samengesteld. Voor traineeships binnen Essent geldt in 2010 een man/vrouw verhouding van 50/50 procent.

### @nders werken

De invoering van @nders werken (het nieuwe werken) maakt Essent aantrekkelijker voor vrouwen én mannen, omdat het bijdraagt aan een goede werk-privébalans. Het principe achter @nders werken is dat leidinggevendende medewerkers sturen op output en niet op aanwezigheid of zichtbaarheid. Medewerkers kunnen daardoor flexibeler hun werkplek kiezen en bijvoorbeeld (deels) vanuit huis werken. Ook in de top van Essent is het mogelijk parttime te werken. Uit pilotprojecten bleek dat @nders werken ertoe leidt dat de productiviteit van medewerkers toeneemt en het ziekteverzuim daalt. Ook het aantal kilometers woon/werkverkeer is minder, wat leidt tot een verbetering van de veiligheid en tot minder CO<sub>2</sub>-uitstoot.

### Aantrekkelijke werkgever

Essent wil een aantrekkelijke werkgever zijn voor medewerkers en potentiële medewerkers. Dat we goed aan de weg timmeren blijkt uit diverse onderzoeken en verkiezingen in 2010.

Zo drong Essent met een vijftiende plaats voor het eerst door in de top 25 van beste werkgevers van

Nederland, volgens het Beste Werkgevers Onderzoek van Intermediair. Het is een stijging van maar liefst tien plaatsen ten opzichte van 2009. In 2010 hebben we daarmee onze doelstelling gehaald; een plaats in de top 25 van deze lijst. Zie ook het CR dashboard op pagina 20 en 21 van dit Report.

Verder neemt Essent in de Barometer van Meest Favoriete Werkgevers een 36<sup>e</sup> plaats in. We zijn daarmee het hoogst scorende energiebedrijf. Essent staat ook in de Loflijst van 2010, de honderd Beste Werkgevers voor Werkende Ouders 2010.

De lijst geeft weer hoe werkgevers scoren op de gebieden verlof, kinderopvang, flexibel werken, cultuur, voorlichting en beleid.

In de Management Team lijst van de 101 vrouwvriendelijkste bedrijven van Nederland heeft Essent een notering op plaats 33. We zijn daarmee het best presterende energiebedrijf van Nederland.

In 2010 is tijdens het seminar Succesvol Werven de prijs voor de Beste Recrutementwebsite, een initiatief van de Intelligence Group, uitgereikt aan Essent. Ook wonnen we vorig jaar, voor de derde



keer op rij, de titel Best Management Traineeship van Nederland, een initiatief van Nobiles Media.

## HSE

Een aantrekkelijke werkgever betekent ook een werkgever die veel waarde hecht aan Health, Safety & Environment (HSE). Essent doet er alles aan om haar medewerkers en de medewerkers van bedrijven en organisaties waar we mee samenwerken veilig en gezond te laten werken. We betrouwen het dan ook zeer dat in december 2010, voor het eerst in vijf en een half jaar, binnen het bedrijf een dodelijk ongeval heeft plaatsgevonden. Een Duitse werknemer van een onderaannemer van Essent Projects, dat in opdracht van RWE uitbreidingswerkzaamheden uitvoert op het terrein van RWE Gasopslag Epe (Duitsland), is tijdens werkzaamheden verongelukt.

Het aantal bedrijfsongevallen die leiden tot verzuim, is sterk gedaald, van 21 in 2009 naar 6 in 2010. Als gevolg daarvan is de LTIF gedaald van 2,00 in 2009 naar 0,48 in 2010. Het aantal bedrijfsongevallen die leiden tot dodelijke afloop, verzuim, aangepast werk of een professionele medische behandeling (TRCF) nam toe van 31 in 2009 naar 38 in 2010, waardoor het TRCF-cijfer steeg van 2,99 in 2009 naar 3,04 in 2010. In voorgaande jaren rapporteerde Essent haar veiligheidscijfers door middel van de DART-score. LTIF, TRCF en DART zijn alle drie indicatoren, die passen binnen de OSHAS 18001 standaard voor veiligheidsrapportage. Met een overgang naar rapportage middels LTIF, zijn de prestaties van Essent beter internationaal vergelijkbaar met die van andere bedrijven.

Essent opereert in het maatschappelijk verkeer en kan boetes krijgen voor het niet naleven van HSE-vergunningen, HSE-wet- en regelgeving en dergelijke. In 2010 was dat niet het geval en hebben we geen enkele sanctie opgelegd gekregen.

## HSE Awards

In 2010 vierde Essent het eerste lustrum van haar HSE Awards, een interne prijs voor het beste initiatief om gezondheid, veiligheid en/of milieu binnen het bedrijf te verbeteren. Voor het eerst ging de prijs naar een milieuge-relateerd project. Het was een samenwerking tussen de Business Units Productie en ELES en betrof de koppeling van een warmtekrachtcentrale voor stadverwarming in Twente aan de naastgelegen afvalverbrandingsinstallatie van afvalverwerker Twence. Het resultaat is efficiëntere warmtelevering en gunstige milieueffecten, omdat er minder CO<sub>2</sub> wordt uitgestoten. De Contractor Safety Award, de HSE Award voor externe partijen, ging naar General Electric Energy, die bij de aanleg van een nieuwe gasturbinecentrale in Moerdijk met zeer gedegen veiligheidsplannen en -maatregelen werkt, waarvan andere partijen, inclusief Essent zelf, ook kunnen leren. Beide Awardwinnaars ontvingen een bedrag van 5.000 euro, te besteden aan een goed doel naar keuze.

## Klachten

Essent heeft zowel een klachtenregeling als een klokkenluidersregeling. Medewerkers kunnen voor klachten terecht bij een zevental vertrouwenspersonen. Klachten worden behandeld door een klachtencommissie. In 2010 waren er vijftien meldingen, waarvan er twee zijn doorgezet als klacht. Het totale aantal ingediende klachten in 2010 was vijf. Die betroffen vooral intimidatie, pesten en agressie. Uiteindelijk is één klacht gegrond verklaard. In 2010 waren er geen klokkenluidersmeldingen.

## EMO

Essent onderzoekt jaarlijks de mening van haar medewerkers door middel van het Essent Medewerkers Onderzoek (EMO). Om te zorgen voor een maximale deelname, doneert Essent per



ingevulde vragenlijst een geldbedrag aan goede doelen. In 2010 waren dat Villa Pardoes, het Colombinehuis en Stichting Wigwam Vallei. Van de 5.000 verstuurde vragenlijsten, kwam 81 procent ingevuld terug. De hoogste score in de geschiedenis van het EMO. Over het algemeen waren de uitslagen wat minder positief dan in 2009. Medewerkers voelen zich door Essent gestimuleerd, maar ze vinden tegelijkertijd dat het management tekortschiet als het gaat om interesse in hun welzijn. Ook de kwaliteit van de klantenservice ligt volgens medewerkers lager. Verder scoort Essent niet zo goed als het gaat om de communicatie van de bedrijfsplannen en bedrijfsprestaties. De oorzaak van de lagere EMO-score ligt, naar mag worden aangenomen, in de turbulentie en de veranderingen als gevolg van de overname van Essent door RWE. Alle scores liggen overigens ruim boven de Towers Watson Nederlandse Nationale Norm. Hierin worden onderzoeksresultaten van Nederlandse bedrijven onderling vergeleken.

## Essent als bedrijfsburger

### Business en Mensenrechten

Het bedrijfsburgerschap van Essent vullen we mondiaal onder meer in door middel van ons lidmaatschap van UN Global Compact. In 2010 nam Essent bijvoorbeeld deel aan een ronde tafel bijeenkomst van UN Global Compact in Kopenhagen, over het thema Business en Mensenrechten. Daarbij kwam onder meer de vraag aan bod hoe

een bedrijf respect voor mensenrechten explicieter kan opnemen in zijn ketenverantwoordelijkheid.

## Companius

Op lokaal niveau geven we onder meer inhoud aan ons bedrijfsburgerschap via het vrijwilligersprogramma Companius. Dit is een in 2007 gestart initiatief van RWE waaraan al 8.000 (Duitse) collega's hebben deelgenomen. Companius faciliteert medewerkers van Essent ter ondersteuning van het vrijwilligerswerk dat ze doen met een bijdrage tot 500 euro en/of een halve dag vrij per jaar. Het is onze doelstelling dat in 2011 vijf procent van alle Essent-medewerkers vrijwilligerswerk doet. Zie ook het dashboard elders in dit CR Report op pagina 20 en 21.

## Schaatsen

Essent en schaatsen horen al jaren bij elkaar. In 2010 werd het sponsoringcontract voor de ISU World Cup met vier jaar verlengd. Het is een serie van acht wereldbekerwedstrijden die samen een internationale schaatscompetitie vormen, verspreid over het hele seizoen. Essent is en blijft verder sponsor van alle Europese- en wereldkampioenschappen langebaanschaatsen. Momenteel onderzoekt Essent samen met andere partijen de mogelijkheden om de schaatssport voor kijkers aantrekkelijker te maken.

## Donaties en sponsoring

Essent spendeerde in 2010 130.000 euro uit het hiervoor ingerichte donatiebudget aan honderd



uiteenlopende projecten op maatschappelijk, cultureel, natuur en sportief gebied. Dat is een verlaging ten opzichte van de 300.000 euro uit voorgaande jaren. Dit lagere bedrag is afgestemd op de nieuwe, kleinere omvang van Essent na de afsplitsing van netwerkbedrijf Enexis en de overname door RWE.

### Klimaatstraatfeest

Een bijzonder project waar Essent hoofdsponsor van is, is het Nationale Klimaatstraatfeest, een initiatief van de HIER Klimaatcampagne. Duizenden straten strijden om de titel Beste klimaatstraat van Nederland. De vijfhonderd straten die de meeste energie besparen winnen een straatfeest. Essent steunt energiebesparing en biedt ook producten aan zoals zonnepanelen om het energiegebruik van consumenten te verduurzamen. In 2011 gaat Essent onderzoeken wat ze nog meer kan doen met HIER op het gebied van energiebesparing en bewustwording.

### Close the Gap

Essent levert ook een bijdrage aan Close the Gap, een non-profit organisatie die afgeschreven IT-apparatuur inzet voor IT-ontwikkelingsprojecten in Derde wereldlanden. In 2010 doneerde Essent ruim 1.300 laptops en pc's. Daarmee passeerden we de grens van 10.000 gedoneerde IT-apparaten sinds we in 2007 een contract sloten met Close the Gap. Inmiddels hebben we het contract met deze organisatie verlengd tot 1 september 2013. Apparatuur die niet kan worden gebruikt of is versleten, wordt door Close the Gap op een milieuvriendelijke manier gerecycled.

### Macha Zambia

Essent doneerde in 2010 55.000 euro aan Macha een dorp in Zambia. Dit geld werd gebruikt voor de aanleg van een jatrophaplantage. Met de bio-olie uit de vruchten van deze boomjes kan de lokale gemeenschap over enkele jaren een dieselgenerator laten draaien. Deze





dieselgenerator is betaald met de giften die de toenmalige bestuursvoorzitter Michiel Boersma in 2009 mocht ontvangen ter gelegenheid van zijn afscheid.

## Bijzondere CR-projecten

### Essential Conferences

Als grootste energiebedrijf van Nederland voelen we ons mede verantwoordelijk voor de samenleving waarin we actief zijn en willen we graag een bijdrage leveren aan de verduurzaming ervan. Dat doen we onder meer door met de maatschappij in gesprek te zijn over onderwerpen die een raakvlak hebben met onze core business.

In 2010 is Essent gestart met het organiseren en faciliteren van conferenties rond deze onderwerpen. Tijdens deze zogeheten Essential Conferences willen we onze kennis, inzichten en ervaringen delen met anderen. We nodigen toonaangevende partijen uit met ons mee te doen, zodat we door middel van gesprekken en discussies samen tot nieuwe inzichten kunnen komen.

### Green IT

De eerste Essential Conference ging over Green IT en IT for Green. IT is verantwoordelijk voor twee procent van het totale mondiale energieverbruik. Green IT gaat over energietoepassingen die energiezuinig zijn en/of gebruik maken van groene energie. Dezelfde IT, maar dan efficiënter en met oog voor het milieu. De voordelen zijn een grote CO<sub>2</sub>-reductie en flinke kostenbesparingen. IT for Green houdt in: IT-toepassingen gebruiken om duurzamer te wonen, te leren en te werken. Voorbeelden zijn teleconferencing, domotica-toepassingen en datacenters waarvan de afvalwarmte wordt gebruikt voor de verwarming van bijvoorbeeld kantoren.

Tijdens de conferentie werd eveneens gesproken over IT for Green Buildings: het vergroenen en energiezuinig maken van woningen met behulp

van Green IT en IT for Green. Precies zoals momenteel in het demonstratieproject in het Groningse Hoogkerk gebeurt. Zie pagina 51. Nogal wat bedrijven en organisaties aarzelen om met Green IT aan de slag te gaan. Het zou te moeilijk zijn of te duur. Maar dat is niet zo. Tijdens de Essential Green IT Conference kondigde Essent een portal op internet aan, [www.open-greenitpolicy.org](http://www.open-greenitpolicy.org), waar iedereen gratis informatie vandaan kan halen over Green IT en IT for Green. Van eenvoudige quick wins voor beginners tot gecompliceerde zaken voor bedrijven die al verder zijn in het verduurzamen van hun IT.

### How on Earth

In 2010 is Essent in eigen huis gestart met de How on Earth-campagne. Met deze campagne daagde Essent alle medewerkers uit om het eigen (duurzame) handelen tegen het licht te houden onder het motto: een duurzame samenleving begint bij jezelf. Medewerkers kregen via intranet, personeelsmagazine, filmpjes en zeepkistsessies informatie over praktische manieren om verantwoord te werken, te reizen, te wonen en te leven. Het doel van How on Earth is bewustwording te creëren bij medewerkers, ze te motiveren en te engageren, zodat ze zichzelf duurzame doelen gaan stellen en die ook gaan realiseren. Aan de campagne leverden ook de Presenters (zie hoofdstuk 3) een aandeel. Tijdens reflectie- en inspiratiebijeenkomsten vertelden zij medewerkers over nut en noodzaak van CR binnen Essent. Uit het Essent Medewerkers Onderzoek blijkt dat de How on Earth Campagne is aangeslagen bij de medewerkers.

Essent organiseerde in 2010 ook de eigen Dag van de Duurzaamheid. Doel van de dag is om mensen te laten zien dat er (wellicht ongemerkt) al heel veel gebeurt op het gebied van duurzaamheid en dat iedereen kan meehelpen om die duurzame ontwikkelingen in een stroomversnelling te brengen.

# 7

## Afbakening CR Report 2010

In 2010 is het eerste verslagjaar waarin Essent N.V. volledig onderdeel uitmaakt van RWE AG. De activiteiten van RWE Nederland zijn ondergebracht bij Essent. De in aanbouw zijnde centrale in de Eemhaven, een door RWE geïnitieerd project, behoort na de overname door RWE ook tot de activiteiten van Essent. Verder zijn enkele bedrijfsactiviteiten, welke voorheen deel waren van Essent, ondergebracht bij RWE. Dit betreft de windactiviteiten van Essent in Nederland (overgegaan in RWE Innogy Benelux), de windactiviteiten van Essent in Duitsland welke onderdeel zijn geworden van RWE Innogy en de inkoop van brandstoffen door Essent Trading welke onderdeel is geworden van RWE Supply & Trading.

De basis voor het door Essent in 2010 gevoerde beleid vormen de in 2006 geformuleerde vier maatschappelijke rollen van Essent en de hieraan verbonden negen speerpunten. Om het CR-beleid verder te verduidelijken en om beter aansluiting te vinden bij het door RWE gevoerde CR-beleid, zijn in 2010 bij de speerpunten gekwantificeerde doelstellingen geformuleerd. Deze speerpunten en doelstellingen zijn samengevat in een in het CR Report opgenomen dashboard. Essent zal de voortgang van elke van deze doelstellingen in toekomstig rapportage opnemen.

### GRI

Essent gebruikt de Global Reporting Initiative (GRI) G3-rapportagerichtlijnen als richtsnoer voor haar maatschappelijke verslaglegging. Voor de bepaling van de op te nemen gegevens en de afbakening van het CR Report is het GRI boundary protocol het vertrekpunt geweest. Hierbij is uitgegaan van rapportage van de voor een energiebedrijf belangrijkste waarden. Een volledig overzicht van alle GRI indicatoren en bijbehorende data wordt medio 2011 gepubliceerd op de internetsite van Essent.

### Opname gegevens

Het CR Report geeft het gevoerde maatschappelijke beleid en belangrijkste ontwikkelingen weer in het kalenderjaar 2010. Bij het vaststellen van de onderwerpen is gekeken naar de betekenis van ontwikkelingen voor stakeholders, relevantie, de actualiteit en continuïteit ten aanzien van in voorgaande rapportagejaren gestarte activiteiten en eerder gerapporteerde gegevens. Bij de opname van gegevens is primair gekeken naar Essent als energieproducent en verkoper van energiegerelateerde producten en diensten. Een weergave van de duurzame energieproductie, belangrijkste emissies, investeringen in productiemiddelen en hieraan in 2010 verbonden maatschappelijke vragen, vormen de kern van het Report.

Onze maatschappelijke betrokkenheid wordt benadrukt in de CR-beleidsuitgangspunten en een beschrijving CR-activiteiten in 2010. Daarnaast is personele informatie opgenomen over het gevoerde diversiteit- en veiligheidsbeleid. Daar Essent geen eigen financieel jaarverslag meer uitbrengt zijn enkele financiële kerncijfers opgenomen.

## Afbakening en consolidatie

Binnen RWE AG is Essent N.V. verantwoordelijk voor de activiteiten in de Benelux. Voor reikwijdte van de verslaglegging is gekozen voor die bedrijfsonderdelen welke in 2010 onderdeel waren van Essent N.V..

Op de bovengenoemde afbakening zijn enkele uitbreidingen.

- Belangrijke gegevens over de windactiviteiten van RWE Innogy Benelux (voorheen Essent Wind Nederland en geen onderdeel van de activiteiten van Essent N.V. in de Benelux) - geïnstalleerd vermogen, productiegegevens en projectontwikkeling - zijn opgenomen voor continuïteit met het verleden, wegens de relevantie voor onze duurzaamheidsdoelstellingen, en omdat ze behoren tot het totaal van activiteiten van RWE in ons werkgebied (Benelux).
- Essent heeft een aantal joint ventures en minderheidsdeelnemingen. Hiervan zijn productie- en emissiegegevens opgenomen en apart herkenbaar weergegeven. Deze zijn pro rata het eigendomsbelang van Essent opgenomen. Hierdoor wordt ook de indirecte bijdrage van Essent aan de productie van duurzame energie en uitstoot van emissies inzichtelijk.
- Essent hecht een bijzonder belang aan veiligheid en heeft veiligheidsgegevens opgenomen over niet alleen Essent zelf, maar inclusief gecontracteerde derden en ingehuurd personeel.

- De financiële kerncijfers zijn ontleend aan de geconsolideerde jaarrekening 2010 van Essent N.V.. Hierbij zijn de van toepassing zijnde financiële consolidatiegrondslagen gehanteerd.
- Personele gegevens (totaal aantal medewerkers) zijn inclusief ingehuurd personeel.

## Vergelijk voorgaande jaren

Na de overname door RWE in 2009 heeft Essent haar rapportagegrondslag aangepast aan de door RWE gehanteerde uitgangspunten. Hierbij zijn vergelijkbare cijfers over voorgaande jaren niet aangepast. Verder zijn er in 2009 diverse organisatorische wijzigingen geweest waarbij bedrijfsonderdelen van Essent zijn afgestoten. Hierdoor zijn de gerapporteerde cijfers over de periode voor 2009 niet in alle gevallen onderling vergelijkbaar met de over 2009 en 2010 gerapporteerde waarden. Dit heeft betrekking op de gerapporteerde emissies, duurzame energieproductie, personele gegevens en financiële data. Bij de betreffende tabellen en grafieken is een verklarende toelichting opgenomen.

## Herkomst gegevens

De door Essent in het CR Report gebruikte gegevens zijn onttrokken uit diverse bronnen. Hierbij is gebruikgemaakt van reguliere rapportagesystemen en management informatie aangevuld met specifiek voor het CR Report opgestelde rapportages. Met de Raad van Bestuur, hoger management van Essent en RWE en externe stakeholders zijn gesprekken gevoerd over de opzet van het Report. Verder is informatie afkomstig uit de diverse in 2010 gevoerde stakeholderdialogen. Hierbij is Essent zowel initiator als deelnemer geweest van door derden geïnitieerde stakeholderdialogen.

## Toekomstige rapportage

Het CR Report 2010 wordt alleen gepubliceerd als zelfstandig document op de website van Essent. Een gedrukte versie is niet beschikbaar, gebruikers worden echter wel in de gelegenheid gesteld een kopie van het CR Report 2010 te downloaden of te printen. Aanvullende en achtergrondinformatie over Essent en het CR-beleid wordt tevens via de website van Essent beschikbaar gesteld. In 2011 zal Essent volledig overgaan naar het internet als enige publicatievorm voor haar maatschappelijke verslaglegging.

## Externe assurance

Met het CR Report streeft Essent naar een getrouwe weergave van haar maatschappelijke inspanningen en impact. Om deze reden hebben wij PricewaterhouseCoopers Accountants N.V. (PwC) verzocht een assurance rapport op te stellen bij het CR Report 2010 en de daarin weergegeven tekst en kwantitatieve informatie. Het volledige assurance rapport van PwC is op pagina 68 opgenomen.

Onze missie:  
Essent is  
leidend, door  
onze energie

## 8

# Assurance rapport

Aan de Raad van Bestuur van Essent N.V.

## Rapport betreffende het CR Report

### Opdracht en verantwoordelijkheden

Wij zijn door de Raad van Bestuur van Essent N.V. te 's-Hertogenbosch (hierna: 'Essent') aangesteld om het CR Report te beoordelen waarin Essent rapporteert over het beleid, de activiteiten en de resultaten van de onderneming in relatie tot Corporate Responsibility in 2010 (hierna: 'het Verslag').

Een beoordeling is gericht op het verkrijgen van een beperkte mate van zekerheid op basis van werkzaamheden die minder diepgaand zijn dan bij een controleopdracht. De mate van zekerheid die wordt verkregen naar aanleiding van beoordelingswerkzaamheden is daarom ook lager dan de zekerheid die wordt verkregen naar aanleiding van controlewerkzaamheden.

De Raad van Bestuur van Essent is verantwoordelijk voor het opstellen van het Verslag. Wij zijn verantwoordelijk voor het verstrekken van een assurance-rapport inzake het Verslag.

### Verslaggevingscriteria

Essent heeft verslaggevingscriteria ontwikkeld die zijn gebaseerd op de G3 Richtlijnen van het Global Reporting Initiative ('GRI'), zoals toegevoegd in hoofdstuk 7 van het Verslag. Wij achten

de verslaggevingscriteria relevant en toereikend voor ons onderzoek.

### Reikwijdte en werkzaamheden

Wij hebben onze beoordeling verricht in overeenstemming met Nederlands recht, waaronder Standaard 3410N 'Assurance-opdrachten inzake maatschappelijke verslagen'.

Wij geven geen zekerheid bij de vooronderstellingen en de haalbaarheid van toekomstgerichte informatie in het Verslag, zoals doelstellingen, verwachtingen en ambities.

Onze uitgevoerde werkzaamheden hebben in hoofdzaak bestaan uit:

- het uitvoeren van een omgevingsanalyse en het verkrijgen van inzicht in de branche, relevante maatschappelijke thema's en kwesties, relevante wetten en regels en de kenmerken van de organisatie;
- het beoordelen van de aanvaardbaarheid van het verslaggevingsbeleid van Essent en de consistente toepassing hiervan, in relatie tot de informatiebehoeften van stakeholders;
- het beoordelen van de systemen en processen voor dataverzameling en de aggregatie van

gegevens tot informatie zoals opgenomen in het Verslag;

- het beoordelen van de interne en externe documentatie om te bepalen of de informatie in het Verslag adequaat is onderbouwd;
- het evalueren van het algehele beeld van het Verslag in lijn met Essent's verslaggevingscriteria;

Wij zijn van mening dat de door ons verkregen assurance-informatie voldoende en geschikt is als basis voor onze conclusie.

## Conclusie

Op grond van ons onderzoek hebben wij geen reden te concluderen dat het Verslag geen, in alle van materieel belang zijnde opzichten, betrouwbare en toereikende weergave bevat van het Corporate Responsibility beleid van Essent, alsmede van de bedrijfsvoering en de resultaten van de onderneming in 2010 ten aanzien van Corporate Responsibility, in overeenstemming met de verslaggevingscriteria van Essent.

*Den Haag, 5 mei 2011*

*PricewaterhouseCoopers Accountants N.V.*

*Origineel getekend door drs. W.H. Jansen RA*



## Colofon

### Essent N.V.

Willemsplein 4  
5211 AK 's-Hertogenbosch  
Postbus 689  
5201 AR 's-Hertogenbosch

Telefoon 088 8511000  
[www.essent.nl](http://www.essent.nl)

### Redactie & Coördinatie

Essent N.V.  
Chris Arthers  
Marga Edens  
Stijn Vercauteren  
Eduard Wijnoldij Daniëls

### Realisatie verslagteksten

Het Fabulaat  
Godfried van der Heijden

### Concept, design & beeldredactie

Mattmo, Amsterdam  
[www.mattmo.nl](http://www.mattmo.nl)

### Fotografie

Bart Willemsen (Castel Media)  
Hollandse Hoogte (cover)  
Hollandse Hoogte (pagina 46-47)  
Essent N.V. (pagina 52-53)  
Essent N.V. (pagina 55)

### Verschijningsdatum

5 mei 2011

Dit CR Report wordt uitgegeven in het Nederlands. Het CR Report 2010 wordt alleen gepubliceerd als zelfstandig document op de website van Essent: [www.essent.nl](http://www.essent.nl). Een gedrukte versie is niet beschikbaar. Gebruikers worden echter wel in de gelegenheid gesteld een kopie van het CR Report 2010 te downloaden of te printen. Ook is er een Engelse samenvatting beschikbaar. De op de website van Essent gepubliceerde Nederlandse versie is leidend.



## Gebruikte afkortingen

w	watt, eenheid van vermogen
Wh	wattuur, geleverde eenheid van 1 watt gedurende 1 uur
k	kilo = 1.000 (kV = kilovolt, kWh = kilowattuur, kW = kilowatt)
m	mega = 1.000 kilo
g	giga = 1.000 mega
fte	fulltime equivalents, aantal medewerkers omgerekend naar een volledige werkweek
CO <sub>2</sub>	koolstofdioxide
SO <sub>2</sub>	zwaveldioxide
NO <sub>x</sub>	stikstofoxiden
HSE	health safety & environment
DART	days away restricted or transferred
LTIF	lost time injury frequency, het aantal ongevallen met verzuim per miljoen gewerkte uren
TRCF	total recordable case frequency, aantal recordable bedrijfsongevallen per miljoen gewerkte uren, inclusief aannemers en inhuurkrachten.
WKK	warmtekracht koppeling
NGO	niet-gouvernementele organisatie

*-essent* 