

**Spółeczna Odpowiedzialność Biznesu  
w ADAMPOL SA**

**Raport z działań w latach 2007-2010**

**ADAMPOL** S.A.

## WPROWADZENIE

W ADAMPOL SA odpowiedzialność społeczna to jeden z głównych elementów strategii Firmy. Odpowiedzialne działanie Spółki oznacza traktowanie z zachowaniem szacunku i w zrównoważony sposób zarówno kontrahentów jak i pracowników, z dbałością o środowisko naturalne oraz interesy społeczeństwa. Dla Spółki oznacza stabilny rozwój, nierodzący nadmiernych napięć i nierównowagi, w harmonii z otoczeniem, nieobciążony rosnącym ryzykiem gwałtownej stagnacji.

Podstawowym celem niniejszego Raportu jest przedstawienie poziomu realizacji praktyk z zakresu społecznej odpowiedzialności biznesu w ADAMPOL SA. Jest to pierwsza publikacja odpowiedzialnego biznesu wydana przez Spółkę i obejmuje lata 2007-2010. W celu ukazania modelu zarządzania oraz strategicznych celów polityki społecznej zostały przywołane obszary od początku działalności Firmy, czyli do 20 lat wstecz. Kolejne raporty będą miały za zadanie odzwierciedlać sytuację Firmy w poszczególnych latach oraz analizę działań CSR, a także ich ewaluację.

Raport ten jest kierowany do przedstawicieli kluczowych dla rozwoju Firmy interesariuszy. W wymiarze wewnętrznym są to oczywiście pracownicy Spółki, w wymiarze zewnętrznym – klienci, partnerzy, społeczności lokalne, administracja publiczna oraz organizacje pozarządowe. Adresatami publikacji są również wszyscy zainteresowani propagowaniem dobrych praktyk odpowiedzialnego biznesu.

Jako całość Raport nie podlegał odrębnej weryfikacji zewnętrznej. Wszelkie przedstawione dane zgromadzone zostały w sposób rzetelny i odpowiedzialny.

Mamy nadzieję, iż Raport firmy ADAMPOL SA będzie pomocny w Państwa zmaganiach z rynkiem transportowym w tych trudnych i pełnych niespodziewanych zdarzeń, ale też niezwykle ciekawych dla biznesu czasach.

Zapraszamy do lektury.

Zespół CSR

**ADAMPOL SA** ul. Usługowa 3; 15-521 Zaścianki k. Białegostoku

[www.adampolsa.com.pl](http://www.adampolsa.com.pl)

Za koordynację procesu społecznego raportowania w firmie ADAMPOL SA odpowiada Zespół CSR.

Wszystkim zainteresowanym udostępniony jest adres e-mail: [csr@adampolsa.com.pl](mailto:csr@adampolsa.com.pl)

Szczegółowe informacje kontaktowe zamieszczone są w końcowej części Raportu.

## WIZJA

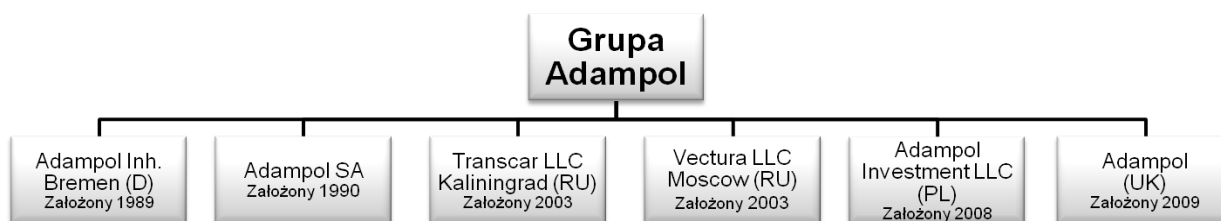
ADAMPOL SA, jako Firma o międzynarodowym zasięgu działania, postrzega prowadzenie biznesu w sposób odpowiedzialny – tj. zgodnie z ideą zrównoważonego rozwoju – łączący ekonomię z etyką i ekologią. Wyzwanie to traktowane jest przez pracowników nie jako nakaz, lecz zobowiązanie wobec wszystkich obecnych i przyszłych interesariuszy.

Misją Spółki jest terminowa realizacja dostaw, dokładność, rzetelność i zaangażowanie – w ten sposób każdego dnia pracujemy na zaufanie klientów. Wszyscy są wierni tradycji, ale pozostają otwarci na nowe wyzwania i innowacyjne rozwiązania logistyczne.

W słowniku ADAMPOL SA nie ma pojęcia „**niemożliwy**”.

Działając w imieniu akcjonariuszy, klientów i pracowników Firma chce być wiarygodnym i przejrzystym partnerem, realizującym wzrost wartości Firmy z zachowaniem społecznej odpowiedzialności biznesu, troszcząc się o społeczność lokalną i dbając o środowisko naturalne.

ADAMPOL SA prowadzi działalność w zakresie międzynarodowego i krajowego transportu samochodów. Specjalizuje się w transporcie samochodów osobowych, dostawczych i półciężarowych. Korzystając z własnych pojazdów oraz taboru sprawdzonych i zaufanych podwykonawców, ma obecnie do dyspozycji kilka tysięcy autotransporterów oraz setki specjalistycznych wagonów. Daje to dużą swobodę działania oraz możliwość realizacji nawet najbardziej zaawansowanych przedsięwzięć logistycznych. Firma posiada wciąż rosnącą flotę nowoczesnych autotransporterów, wiodących marek producentów specjalistycznego sprzętu do przewozu samochodów, a także bogate zaplecze logistyczne, w skład którego wchodzi między innymi warsztaty naprawcze, place przeładunkowe. Kontrahentami ADAMPOL SA są producenci, dealerzy i spedytorzy samochodów z całej Europy. Transportowane są pojazdy wszystkich marek, do każdego miejsca, gdzie istnieje potrzeba profesjonalnej troski o samochód. Firma specjalizuje się w transporcie na terenie Polski, całej Europy oraz Azji. Najczęściej obsługiwanymi krajami są: Niemcy, Rosja, Francja, Belgia, Holandia, Hiszpania, Włochy, Dania, Finlandia, Bułgaria, Słowenia, Słowacja, Serbia, Węgry, Rumunia, Mołdawia, Litwa, Łotwa, Estonia, Białoruś, Kazachstan, Irak. ADAMPOL SA jest otwarty na współpracę także w innych kierunkach, zwłaszcza w przypadku stałych zleceń transportowych. Wychodząc naprzeciw potrzebom klientów Zarząd Spółki utworzył szereg filii w Polsce (Gdańsk, Gliwice, Tychy, Łapy, Małaszewicze i Wieliszew) oraz za granicą (Bremerhaven, Maidenhead, Kaliningrad i Moskwa).



## WŁADZE I REPREZENTACJA

Zgodnie ze statutem władzami Spółki są:

- Walne Zgromadzenie Akcjonariuszy
- Rada Nadzorcza
- Zarząd

Według wpisu do Krajowego Rejestru Sądowego Kapitał Spółki na dzień 31.12.2010r. wynosi 855 700,00 PLN. Akcjonariuszami Spółki są Elena Łukanowa, Adam Byglewski oraz firma EMPE-AG. Do kompetencji Walnego Zgromadzenia należy między innymi rozpatrywanie i zatwierdzanie sprawozdania Zarządu Spółki, bilansu oraz rachunku zysków i strat za rok ubiegły, podejmowanie uchwał o podziale zysków lub pokryciu strat, rozliczanie władz Spółki z wykonania przez nie obowiązków oraz odwołanie członków Zarządu.

**Rada Nadzorcza** w ADAMPOL SA składa się z 3 członków, których kadencja trwa 5 lat. Do obowiązków Rady należy stały nadzór na działalnością Spółki. Do uprawnień należy badanie bilansu rachunku zysków i strat, badanie sprawozdania Zarządu Spółki oraz wniosków Zarządu co do podziału zysków lub pokrycia strat. W kompetencji Rady Nadzorczej jest składanie Walnemu Zgromadzeniu pisemnego sprawozdania z wyników czynności, o których mowa powyżej.

W skład Rady Nadzorczej ADAMPOL SA wchodzi:

Jerzy Wojciech Szaciłowski – Przewodniczący Rady Nadzorczej

Marian Sadowski – Członek Rady Nadzorczej

Emilian Szutkiewicz – Członek Rady Nadzorczej

**Zarząd Spółki** jest dwuosobowy i prowadzi sprawy ADAMPOL SA. Zarząd reprezentuje Spółkę we wszystkich czynnościach z wyłączeniem tych, które są zastrzeżone do kompetencji Walnego Zgromadzenia lub Rady Nadzorczej oraz spraw wykraczających poza zwykły Zarząd Przedsiębiorstwa, które wymagają uprzedniej uchwały Zarządu. Zakres spraw wymagających podjęcia uchwały reguluje Regulamin Zarządu.

Członkami Zarządu ADAMPOL SA są:

Elena Łukanowa – Prezes Zarządu

Adam Byglewski – Wiceprezes Zarządu



Spółka ADAMPOL dzisiaj, to nie tylko transport i spedycja. ADAMPOL SA – to szereg działań i usług związanych z łańcuchem dystrybucji samochodów. To Firma dynamicznie rozwijająca się i świadcząca usługi na najwyższym światowym poziomie, korzystająca przy tym z najnowszych i najlepszych technologii. Oprócz transportu i spedycji świadczy usługi logistyczne, magazynowe oraz serwisowe. Wysoko wykwalifikowana kadra, ciągła nauka oraz rozszerzanie działalności to kolejne ze znaków

rozpoznawczych Firmy. ADAMPOL SA to jakość i precyzja działania potwierdzona przez największych producentów samochodów, stale korzystających z usług Firmy. Codziennie odbierane są i dowożone setki ładunków dla klientów w całej Eurazji.

Prestiż ADAMPOL SA został zbudowany poprzez profesjonalny przewóz samochodów marki: Audi, BMW, Barbus, Chevrolet, Chrysler, Citroën, Daewoo, Fiat, Ford, Gazela, Honda, Hyundai, Jaguar, Kia, Lada, Land Rover, Lexus, Mazda, Mercedes, Mitsubishi, Nissan, Opel, Peugeot, Porsche, Renault, Rover, Saab, Seat, Skoda, Smart, Subaru, Suzuki, Tata, Toyota, Volkswagen i Volvo.

Wieloletnie doświadczenie nabyte w procesie eksploatacji własnego taboru uczyniło z pracowników ADAMPOL SA wysokiego poziomu specjalistów z zakresu napraw i serwisu wszelkiego rodzaju pojazdów MAN oraz przyczep i naczep różnych typów.

Spółka dysponuje profesjonalnym warsztatem naprawczym. Posiada również własny magazyn części zamiennych, który na życzenie klienta organizuje dostawy zamawianych komponentów.

W ramach serwisu dla odbiorców indywidualnych pracownicy warsztatu wykonują wszelkie naprawy mechaniczne, naprawy silników układów hamulcowych, układów kierowniczych i zawieszę.

Firma posiada także trzy składy celne o łącznej powierzchni 6,50 ha mogące pomieścić około 3500 aut w ramach składowania czasowego, tranzytu lub konsygnacji samochodów. Asortyment towarów będących przedmiotem działalności składu celnego obejmuje samochody osobowe, samochody ciężarowe, części zamienne, przyczepy, naczepy oraz maszyny i urządzenia rolnicze.

W stosunku do towarów składowanych w składach celnych Firma świadczy pełną obsługę celno-spedycyjną. Wszelkie formalności celne realizowane są przez Urząd Celny w Białymstoku.

W 2007 roku został otwarty profesjonalny i nowoczesny terminal przeładunkowy zlokalizowany na terenie Wolnego Obszaru Celnego (WOC) w Małaszewiczach, gm. Terespol. Jest on położony w środkowo-wschodniej części Polski, na głównym szlaku tranzytowym z EU do Rosji, w odległości zaledwie 5 km od przejścia granicznego z Białorusią oraz 120 km z granicą ukraińską. Plac składowy ma powierzchnię 22 ha i pojemność 12 000 samochodów, na którym jest możliwość przeładunku aut z pociągu na pociąg, z pociągu na autotransporter oraz z autotransportera na pociąg.

Gwarancją jakości i bezpieczeństwa są posiadane certyfikaty ISO i Vecos Standard oraz procedury celne pozytywnie zatwierdzone i skontrolowane przez Służby Celne.

O skali prowadzonej działalności oraz jej wpływie na otoczenie świadczy dynamiczny rozwój Przedsiębiorstwa, które na koniec 1992 roku zatrudniało zaledwie 8 pracowników, zaś na koniec 2010r. zatrudnienie w zintegrowanym koncernie, jaki stanowi obecnie Firma ADAMPOL SA, wynosiło 316 osób. Tym samym zgodnie z ustawą z dnia 2 lipca 2004 r. o swobodzie działalności gospodarczej (Dz. U. z 2004 r. Nr 173, poz. 1807) Spółka przekształciła się z małego w duże przedsiębiorstwo.

## **ADAMPOL SA – OD POCZĄTKU**

Założycielem Firmy jest Adam Byglewski. W 1990r. rozpoczął on spełnianie swojego marzenia o firmie transportowej dysponując jednym samochodem ciężarowym z przyczepą do przewozu samochodów osobowych.

7 grudnia 1990r. nastąpiło zawiązanie Spółki aktem notarialnym i od tej chwili działała ona jako polsko-niemiecka Spółka joint venture z siedzibą w Supraślu. Pierwsze zlecenia pochodziły od kontrahentów zagranicznych na transport samochodów używanych z Niemiec do Rosji oraz na Ukrainę i na Litwę.

Firma dołączyła do największej polskiej organizacji skupiającej przewoźników - Zrzeszenia Międzynarodowych Przewoźników Drogowych w Polsce. Przyszedł czas zmian i rozwoju: zakup nowych autotransporterów, zatrudniono nowych kierowców, a od 1994r. świadczone usługi magazynowania i składu celnego.

W 1996r. władze Spółki podjęły decyzję o przekształceniu formy organizacyjno-prawnej Przedsiębiorstwa w Spółkę Akcyjną, która 28 października 1996r. została wpisana do Rejestru Handlowego. Zarząd zdecydował o przeniesieniu siedziby Firmy do Zaścianek na ulicę Usługową 3, w miejsce, gdzie Firma ADAMPOL SA mogła swobodnie rozwijać swoją infrastrukturę, gdzie również w latach późniejszych powstał serwis warsztatowy, skład celny oraz zbudowana została nowa hala magazynowa.

Kolejne lata przyniosły poszerzenie oferty usługowej o działalność spedycyjną (rok 1999), a także „inwestycję w jakość”, czyli opracowanie i wdrożenie Systemu Zarządzania Jakością, co zostało uhonorowane certyfikatem ISO 9002, potwierdzonym przez firmę SGS-ICS Zertifiziertes Qualitätsmanagement z Hamburga (rok 2000). W 2001r. we wszystkich samochodach ciężarowych został zamontowany satelitarny system monitorowania GPS. W 2003r. Spółka otrzymała certyfikat Jakości ISO 9000:2000, potwierdzony przez TÜV Saarland z Niemiec. Firma ADAMPOL SA połączyła swe siły i możliwości z innymi przewoźnikami, sprawdzonymi pod względem jakości wykonania usług przewozowych.

W roku 2003 Przedsiębiorstwo współpracowało z około kilkudziesięcioma dostawcami usług transportowych. Przed Spółką stały kolejne wyzwania - stworzyła ona nowe schematy logistyczne przy dostarczaniu samochodów na zasadach „door to door” z wykorzystaniem transportu morskiego, kolejowego i drogowego oraz placów przeładunkowych.

Rok później Spółka została przyjęta do grona przewoźników europejskich ECG - European Car-transport Group of Interest.

W 2007r. Spółka otworzyła terminal przeładunkowy zlokalizowany na terenie Wolnego Obszaru Celnego (WOC) w Małaszewiczach, gm. Terespol. Rok później terminal uzyskał maksymalną ocenę – 100% za jakość zgodnie ze standardami Vecos, przyznawaną przez niezależnych audytorów.

W kwietniu 2008r. ADAMPOL SA otworzyła multimodalny terminal samochodowy w Łapach, natomiast w sierpniu tegoż roku - multimodalny terminal samochodowy w Wieliszewie o pojemności składowej 6000 aut i powierzchni hal magazynowych 900 m<sup>2</sup>. Standard VECOS został spełniony w 96%.

W 2009r. powstał oddział ADAMPOL SA w Maidenhead w Wielkiej Brytanii.

W czerwcu 2009r. jako pierwszy przewoźnik w Polsce Firma otrzymała Certyfikat Upoważnionego Przedsiębiorcy (AEO).



## **CZŁONKOWSTWO W ORGANIZACJACH**

ADAMPOL SA jest zrzeszony w wielu organizacjach i stowarzyszeniach, traktując to jako ważny element funkcjonowania na polskiej i europejskiej scenie gospodarczej. Partnerstwo i praca zespołowa zawsze były jednym z atrybutów kultury organizacyjnej. Wymiana myśli, doświadczeń, poglądów oraz wspólne działania pozwalają na osiąganie lepszych rezultatów.

Główne korzyści wynikające z przynależności do organizacji branżowych to możliwość pozyskania wiedzy, bieżący dostęp do informacji na temat projektów aktów normatywnych dotyczących sektora transportowego na rynku polskim i europejskim, jak również możliwość wpływu na kształt ostatecznych uregulowań prawnych poprzez konsultowanie i opiniowanie rządowych i parlamentarnych projektów. Korzyścią jest dostęp do zagranicznych wyników badań i rozwiązań technicznych, udział w seminariach i konferencjach, preferencyjne warunki udziału w płatnych szkoleniach dla członków danej organizacji i promowanie Spółki.

### **Global Compact**

23 kwietnia 2010 roku Firma ADAMPOL SA przystąpiła do inicjatywy Sekretarza Generalnego ONZ Kofi Annana - Global Compact. GC jest największą na świecie dobrowolną inicjatywą obywatelstwa korporacyjnego, której celem jest promocja społecznej odpowiedzialności biznesu (Corporate Social Responsibility - CSR). Do jej grona należą władze rządowe, firmy, pracodawcy, organizacje pozarządowe i agendy ONZ. Obecnie zaangażowanych w prace organizacji jest ponad 2000 firm ze wszystkich regionów świata oraz wiele międzynarodowych środowisk pracy i organizacji pozarządowych.

Global Compact nakłania firmy do poparcia, przyjęcia i stosowania we wszystkich sferach działalności dziesięciu zasad wynikających z następujących dokumentów: Powszechnej Deklaracji Praw Człowieka, Deklaracji Międzynarodowej Organizacji Pracy o Fundamentalnych Zasadach i Prawach w Pracy, Deklaracji z Rio o Środowisku Naturalnym i Rozwoju Agenda 21, Konwencji Narodów Zjednoczonych przeciwko korupcji.

Zasady przyjęte przez ADAMPOL SA wraz z przystąpieniem do organizacji, to:

- popieranie i przestrzeganie praw człowieka przyjętych przez społeczność międzynarodową,
- eliminacja wszelkich przypadków łamania praw człowieka przez Firmę,
- poszanowanie wolności stowarzyszania się,
- eliminacja wszelkich form pracy przymusowej,
- zniesienie pracy dzieci,
- efektywne przeciwdziałanie dyskryminacji w sferze zatrudnienia,
- prewencyjne podejście do środowiska naturalnego,
- podejmowanie inicjatyw mających na celu promowanie postaw odpowiedzialności ekologicznej,
- stosowanie i rozpowszechnianie przyjaznych środowisku technologii,
- przeciwdziałanie korupcji we wszystkich formach, w tym wymuszeniom i łapówkarstwu.

### **Zrzeszenie Międzynarodowych Przewoźników Drogowych (ZMPD)**

Organizacja ta jest największym polskim stowarzyszeniem w branży transportu drogowego. Istnieje od 1957 roku i skupia ponad 4000 przewoźników - zarejestrowanych podmiotów gospodarczych, zajmujących się międzynarodowym transportem drogowym. Do przewoźników zrzeszonych w ZMPD należy większość spośród ponad 100 000 pojazdów, które obecnie składają się na całą polską flotę przewozów międzynarodowych.

Podstawowym celem Zrzeszenia jest udzielanie pomocy i przekazywanie informacji członkom ZMPD w sprawach dotyczących działalności przewozowej oraz reprezentowanie ich interesów na zewnątrz, wobec organów państwowych, organizacji krajowych i międzynarodowych.

Obecnie Adam Bygłowski, Wiceprezes ADAMPOL SA, jest wiceprezesem ds. finansowych ZMPD oraz delegatem na kadencję 2010 – 2014.

### **Stowarzyszenie Przewoźników Podlasia (SPP)**

Stowarzyszenie powstało 13.04.2002r. w Białymstoku. Jego celem jest integrowanie środowiska przewoźników, obrona ich interesów, pomoc prawna w zakresie działalności transportowej, wspólne inicjatywy i wizja zjednoczonego, silnego i decydującego o własnych sprawach środowiska zawodowego.

SPP występuje z inicjatywami wobec podlaskich władz administracyjnych w sprawie tworzenia i organizacji szeroko rozumianej infrastruktury transportowej. Jej zadaniem jest szkolenie członków, prowadzenie kursów mających na celu podnoszenie kwalifikacji zawodowych oraz wspomaganie członków Stowarzyszenia we wprowadzaniu nowoczesnych rozwiązań technicznych, mających na celu zmniejszanie uciążliwości prowadzonej działalności dla środowiska naturalnego.

### **International Road Transport Union (IRU)**

Międzynarodowa Unia Transportu Drogowego z siedzibą w Genewie poprzez krajowe stowarzyszenia reprezentuje całą światową branżę transportu drogowego. IRU jest międzynarodowym gwarantem systemu karnet TIR, aktywnie uczestniczy w pracach nad harmonizacją i uproszczeniem procedur dotyczących transportu drogowego oraz dąży do zniesienia barier dla międzynarodowego transportu i handlu. Podejmuje również szereg inicjatyw zmierzających do racjonalnego zarządzania flotą samochodową oraz zwiększenia bezpieczeństwa pojazdów, a także oszczędności w zużyciu paliwa.

W styczniu 2010 roku odwiedzili ADAMPOL SA Sekretarz Generalny IRU – Martin Marmy oraz Janusz Łacny – Szef IRU wraz z małżonką. Spółce zależało bardzo na uzyskaniu opinii na temat dokonań ADAMPOL SA na rynku międzynarodowych przewozów samochodów osobowych. Opinia Sekretarza IRU jako człowieka otwartego na transport bez granic jest bardzo cenna dla pracowników Spółki.

Wizyta ta była świętem dla Spółki, ponieważ pracujący od lat w transporcie międzynarodowym zespół mógł spotkać osoby, których osiągnięcia i codzienna praca pozwalają świadczyć specjalistyczne usługi na wysokim poziomie klientom ADAMPOL SA. Pracownicy wraz z Zarządem Spółki mogli skorzystać z wiedzy i doświadczenia Martina Marmy i Janusza Łacnego.

### **European Car-Transport Group of Interest (ECG)**

W 2004 roku Spółka ADAMPOL przystąpiła do organizacji The Association of European Vehicle Logistics z siedzibą w Brukseli.

Stowarzyszenie powołane do życia w 1997r. reprezentuje czołowe firmy branży transportu samochodowego z 24 krajów europejskich, w tym Rosji i Turcji. Jego misją są: integrowanie środowiska przewoźników samochodowych, edukacja, informacja i budowanie świadomości. ECG zajmuje się również lobbingiem, reprezentacją oraz harmonizacją standardów operacyjnych.

Co dwa lata Stowarzyszenie publikuje unikalne wydawnictwo „Survey of Vehicle Logistics in Europe”. Od początku członkostwa ADAMPOL SA aktywnie uczestniczy w redagowaniu tej publikacji, a w edycji 2010/2011 Firma znalazła się w grupie przygotowującej.

Jako odpowiedzialny członek Spółka bierze udział w szkoleniach, konferencjach, a także regionalnych spotkaniach, które są organizowane w ciągu roku.

### **Association of International Road Carriers (ASMAP)**

Firma córka Vectura LLC z siedzibą w Moskwie od początku swego istnienia (2003) jest aktywnym członkiem Stowarzyszenia Międzynarodowych Przewoźników Drogowych Federacji Rosyjskiej (ASMAP).

## CERTYFIKATY POSIADANE PRZEZ ADAMPOL SA

### ISO

26 kwietnia 2000 roku Spółka ADAMPOL została wpisana na listę firm certyfikowanych i otrzymała Certyfikat Systemu Jakości zgodnego z normą ISO 9002 w zakresie usług transportowych.

W 2003 roku system zarządzania jakością został recertyfikowany w oparciu o nową normę ISO 9001:2000, a w 2005 zakres został rozszerzony o procesy spedycji i magazynowania.

20 lipca 2009 roku Firma otrzymała Certyfikat Jakości zgodny z normą ISO 9001:2008 w zakresie spedycji, magazynowania i usług transportowych, potwierdzony przez firmę TÜV Saarland.

### AEO

Firma ADAMPOL SA, jako jeden z pierwszych podmiotów gospodarczych w Polsce uzyskała **Certyfikat Upoważnionego Przedsiębiorcy AEO o numerze PL AEOF 440000090011**. Świadczenie AEO obowiązuje od dnia 30 czerwca 2009 roku.

Firmy, które posiadają uznawany we wszystkich Państwach Członkowskich UE Certyfikat AEO są wiarygodnym partnerem zarówno dla swoich kontrahentów, jak i administracji celnej, korzystają przy tym z wielu ważnych przywilejów.

Instytucja upoważnionego przedsiębiorcy (ang. AEO – Authorized Economic Operator) została wprowadzona do porządku prawnego Unii Europejskiej rozporządzeniem (WE) nr 648/2005 Parlamentu Europejskiego i Rady z dnia 13 kwietnia 2005r. z tym, że jej zastosowanie uzależnione było od opracowania i przyjęcia przepisów wykonawczych. Stało się to możliwe z dniem 1 stycznia 2008r., kiedy to weszły w życie przepisy rozporządzenia Komisji (WE) nr 1875/2006 z dnia 18 grudnia 2006r. Rozporządzenie reguluje procedurę przyznawania statusu AEO oraz określa wymogi i kryteria, jakie powinien spełniać przedsiębiorca ubiegający się o uzyskanie tego statusu, wskazuje na korzyści wynikające z posiadania świadectwa AEO oraz obowiązki przedsiębiorcy i organów celnych.

Status AEO jest udzielany przedsiębiorcy posiadającemu siedzibę na obszarze celnym Wspólnoty (wyjątki określają przepisy Rozporządzenia Wykonawczego), który spełnia warunki i kryteria, o których mowa w art. 5a ust. 2 Wspólnotowego Kodeksu Celnego. Są to:

- odpowiednie przestrzeganie wymogów celnych,
- odpowiedni system zarządzania ewidencjami handlowymi i, gdzie zachodzi taka potrzeba, ewidencjami transportowymi, który umożliwia właściwą kontrolę celną,
- udokumentowana wypłacalność, gdzie ma zastosowanie, odpowiednie standardy bezpieczeństwa i ochrony.

Certyfikat AEO przyznany w jednym państwie członkowskim Unii Europejskiej, jest uznawany w całej Wspólnocie. Nadaje uprawnienia do korzystania z ułatwień odnoszących się do kontroli celnej dotyczącej bezpieczeństwa oraz pozwala na uproszczenia przewidziane w ramach przepisów celnych.

Korzyści posiadania statusu AEO - zgodnie z przepisami:

- uprzywilejowane traktowanie przez organy celne w warunkach zaostrzonej ujednoliconej analizy ryzyka,

- równe traktowanie przez organy celne we wszystkich krajach UE,
- mniejsza liczba kontroli fizycznych i kontroli dokumentów,
- ewentualne kontrole przeprowadzane w pierwszej kolejności,
- możliwość wnioskowania o przeprowadzenie kontroli poza urzędem,
- ułatwienia administracyjne w przypadku wystąpienia o uproszczenia celne.

Korzyści biznesowe:

- bezpieczny i solidny partner dla kontrahentów (baza podmiotów) AEO stworzona przez Komisję Europejską),
- przewaga konkurencyjna na rynku nad podmiotami nie posiadającymi AEO,
- redukcja kosztów związanych z częstymi i długotrwałymi kontrolami,
- redukcja kosztów związanych magazynowaniem,
- terminowa obsługa kontrahentów,
- możliwość zachowania płynności produkcji,
- lepsza kontrola wewnątrz organizacji,
- zmniejszenie ryzyka kar wobec kontrahentów i organów celnych.

Posiadanie Certyfikatu Upoważnionego Przedsiębiorcy zyskuje coraz większe znaczenie zarówno w kontaktach z organami celnymi jak i partnerami biznesowymi. Wg ekspertów firmy doradczej Deloitte, jednym z kluczowych czynników warunkujących efektywność postępowania certyfikacyjnego jest wnikliwa samoocena oraz rzetelne przygotowanie firmy do certyfikacji.

## **VECOS**

W lipcu 2008 roku Spółka ADAMPOL otrzymała od koncernu General Motors certyfikaty potwierdzające spełnianie Standardów Składowania Samochodów (ang. VECOS - Vehicle Compound Standard) na terminalach przeładunkowych Przedsiębiorstwa w Małaszewiczach, Łapach oraz w Zaściankach k. Białegostoku. We wrześniu tego samego roku certyfikat ten otrzymał również plac w Wieliszewie.

W ramach audytów Firma otrzymuje najwyższe oceny, które oscylują między 95% a 100% możliwej do uzyskania punktacji. Przedstawiciele koncernu GM, kontrolują takie elementy jak:

- powierzchnia placu składowania,
- oznakowanie placu,
- instalacje bezpieczeństwa,
- wymagania dotyczące ubioru na placu,
- ogólne wymagania dotyczące zachowania na placu,
- wymagania dotyczące jazdy i parkowania na placu,
- ochrona placu,
- godziny pracy placu,
- powiązania z systemami GM,

- akredytacja jakości,
- zapobieganie i usprawnianie procesów dotyczących szkód.



## NAGRODY I WYRÓŻNIENIA

Firma ADAMPOL SA jest laureatem wielu prestiżowych nagród i wyróżnień. Szczególnie istotny jest fakt, iż znaczna część otrzymanych nagród wynika z pozytywnej oceny dokonanej Spółki w dziedzinach stanowiących o istocie polityki społecznej – zarówno w relacjach z pracownikami, jak i partnerami handlowymi oraz społecznościami lokalnymi.

Poniżej prezentujemy najważniejsze wyróżnienia otrzymane przez ADAMPOL SA

2007	2008	2009	2010
<b>PULS BIZNESU, GAZETA BIZNESU 2006</b>	<b>Ranking największych w Polsce firm branży TSL - MOBILE 2008 organizowany przez Rzeczpospolitą</b> – wyróżnienie w kategorii dynamika przychodów ze sprzedaży w 2007 roku, – wyróżnienie w kategorii - wielkość przychodów ze sprzedaży podstawowej w 2007 roku w branży transport drogowy	<b>DIAMENTY FORBESA</b> I miejsce w rankingu Diamenty Forbesa w kategorii firm o poziomie przychodów powyżej 200 mln zł. w woj. podlaskim	<b>Certyfikat przyznany przez Dun and Bradstreet Poland w rankingu Diamenty miesięcznika Forbes 2010 Numer D-U-N-S: 366617991</b>
<b>Podlaska Złota Setka Przedsiębiorców 2006</b> I miejsce w kategorii największy eksport wśród firm zatrudniających od 50 do 249 osób w rankingu Kuriera Porannego	<b>PODLASKA ŻŁOTA SETKA PRZEDSIĘBIORSTW</b> III miejsce w kategorii Człowiek Sukcesu 2008 dla Adama Byglewskiego - Wiceprezesa ADAMPOL SA	<b>AMBASADOR BIZNESU – PODLASIE 2009</b>	
<b>Ranking największych w Polsce firm branży TSL (Transport, Spedycja, Logistyka) – MOBILE 2007 organizowany przez Rzeczpospolitą</b> wyróżnienie w kategorii dynamika przychodów ze sprzedaży TSL w 2006r.	<b>PODLASKA ŻŁOTA SETKA PRZEDSIĘBIORSTW</b> – I miejsce w kategorii największy eksport – I miejsce w kategorii największe inwestycje wśród firm średnich	<b>AMBASADOR BIZNESU – PODLASIE 2009</b> wyróżnienie Wojewody Podlaskiego za największy udział eksportu w sprzedaży	
	<b>PODLASKA ŻŁOTA SETKA PRZEDSIĘBIORSTW –</b> I miejsce w kategorii największy przychód wśród firm średnich	<b>WYRÓŻNIENIE</b> Marszałka Województwa Podlaskiego za przyrost zatrudnienia	
		<b>WYRÓŻNIENIE</b> dla najefektywniej zarządzanej firmy transportowo – logistycznej w kategorii duże firmy	
		<b>Puchar od Izby Przemysłowo – Handlowej w Białymstoku</b>	
		<b>Kobieta Przedsiębiorcza 2009</b> I miejsce w kategorii Kobieta Przedsiębiorcza 2009 dla Eleny Łukanowej – Prezesa Zarządu ADAMPOL SA	

## TROSKA O KLIENTA

Spółce ADAMPOL zależy na tym, by móc wyjść naprzeciw oczekiwaniom swoich klientów, dlatego też chce ona sprostać rosnącym wymaganiom, jak również standardom rynkowym. Co roku Firma dokłada wszelkich starań, by utrzymywać i podwyższać standardy obsługi klienta. Priorytetem jest najwyższa jakość świadczonych usług. Podstawowym zadaniem jest jak najlepsze spełnianie potrzeb i oczekiwań klientów dotyczących jakości. Dlatego Firma wdrożyła, utrzymuje i doskonali system zarządzania jakością zgodny z normą ISO 9001:2008 w zakresie spedycji, magazynowania i usług transportowych, potwierdzony certyfikatem przez firmę TÜV Saarland. Dla zapewnienia zgodności z przyjętymi do stosowania standardami, w ramach systemów jakości funkcjonują rygorystycznie przestrzegane procedury ich stosowania.

Skala i różnorodność świadczonych usług określa wielkość wyzwań, dlatego też dbałość o klienta i zwiększanie jego satysfakcji jest jednym z głównych celów Przedsiębiorstwa. Pracownicy Spółki zdają sobie sprawę, że w obszarze satysfakcji klienta można jeszcze wiele zrobić. Firma ADAMPOL SA chce budować ze swoimi klientami trwałe, partnerskie relacje, oparte na głębokim zrozumieniu ich potrzeb. Ich poznaniu służą, przeprowadzane od 2003 roku, coroczne badania satysfakcji klientów. Każde badanie to ocena w oparciu o 5 kryteriów:

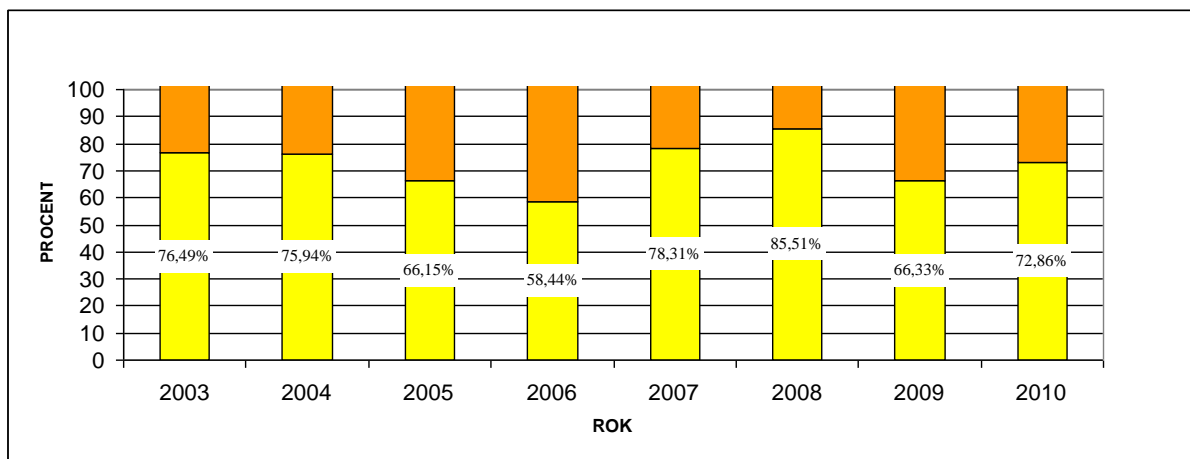
**ocena świadczonej usługi** (terminowość, szybkość realizacji, bezszkodowość, kompleksowość usługi);

**ocena taboru** (czystość, oznakowanie, wiek taboru, spełnienie norm ekologicznych);

**ocena obsługi klienta** – pracownicy inni niż kierowcy (życzliwość, otwartość, kompetencja, fachowość, wygląd, dostępność, reklamacje);

**ocena obsługi klienta – kierowcy** aspekty takie same jak w przypadku pracowników innych niż kierowcy oraz dodatkowe aspekty zaproponowane przez klienta.

W 2010 roku, w obrębie Departamentu Sprzedaży powstała Sekcja Badania Satysfakcji Klienta. Jej pracownicy, w listopadzie tegoż roku, przeprowadzili drogą mailową lub poprzez rozmowę telefoniczną ankietę wśród 31 klientów Firmy ADAMPOL SA. Średnia ocena ze wszystkich badanych aspektów wyniosła 72,86% i w porównaniu z rokiem ubiegłym (66%) zanotowano tendencję wzrostową.

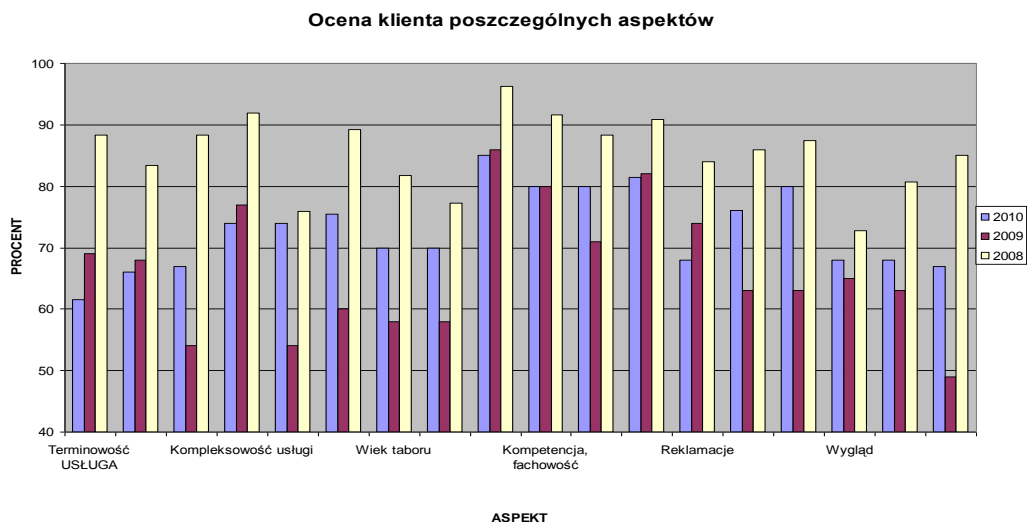




Na podstawie badań satysfakcji z wykonanej usługi przeprowadzonych przez Spółkę ADAMPOL można stwierdzić, że w opinii klientów w znaczący sposób poprawił się wygląd i stan taboru. Niemniej jednak tendencją najbardziej pożądaną i docenioną przez kontrahentów Firmy jest wyraźnie odczuwalny wzrost bezszkodowości. Jest to bardzo ważna ocena, gdyż w okresie światowego kryzysu finansowo-gospodarczego zmieniły się na niekorzyść dla firm przewozowych metody sprawdzania dostarczonych aut przez ich odbiorców. Importerzy oraz dealerzy bardziej rygorystycznie podchodzili do oceny kwalifikacji szkód z ułkonem na szkody transportowe. Zdarzały się również przypadki dopisywania szkód, które Spółka nie spowodowała w czasie transportu.

W badaniach Klienci zwrócili uwagę na problemy językowe kierowców. Zastrzeżenia te dotyczyły podwykonawców Firmy. Nieco niższe oceny ADAMPOL SA otrzymała za najbardziej kluczowe aspekty świadczonych usług: terminowość oraz szybkość realizacji transportu. Na taką ocenę z całą pewnością miał wpływ światowy kryzys, który negatywnie odbił się również na branży motoryzacyjnej i związaną z nią usługą dostarczania samochodów do Klientów. Sytuacja w 2009r. była niekorzystna, nie tylko dla producentów samochodowych, ale również dla logistycznych firm specjalizujących się w przewozie samochodów. W czasie kryzysu, w zauważalnym stopniu, zmniejszeniu uległ tabor podwykonawców Firmy, co przełożyło się na zmniejszenie możliwości transportowych Spółki oraz wydłużyło czas realizacji dostaw. Wspomniana tendencja utrzymywała się do połowy 2010r. Programy złomowania pojazdów w latach 2009-2010 wspomogły w części (25% całości sprzedaży) przemysł motoryzacyjny w Europie, jak również sprawdziły się w Rosji, gdzie w 2009r. sprzedaż nowych aut spadła o ponad 50%. W miarę poprawy sytuacji gospodarczej i wzrostu zaufania konsumentów rynek pojazdów lekkich w Federacji Rosyjskiej nabrał rozpędu i pod koniec 2010 roku doszedł do 1,9 mln sprzedanych aut. Jednakże obecne zawirowania na europejskim rynku sprzedaży nowych samochodów osobowych, a szczególnie sytuacja w krajach Europy Środkowo-Wschodniej (Bułgaria, Czechy, Węgry, Łotwa, Litwa, Polska, Rumunia, Słowacja i Słowenia - sprzedaż w 2010 spadła średnio o 10%) pokazują, że rynek nowych samochodów w tym regionie jest nadal relatywnie niestabilny.

Poniżej przedstawione są oceny klientów ADAMPOL SA za rok 2010 w zestawieniu z ocenami z lat 2008 (największej prosperity) – 2009 (początku kryzysu).



Dodatkowo na uwagę zasługują opinie interesariuszy, które wskazują na pojawienie się elementów dialogu i partnerstwa.

Oto kilka z nich:

**Fiat Auto Poland:** „Współpracę Fiat Auto Poland z Firmą ADAMPOL SA datuje od wielu lat, co jest najlepszym dowodem na wysoką ocenę naszego Partnera”.

**Skoda Auto:** „Uważamy, że pracownicy ADAMPOLU są dobrze poinformowani, pomocni, a także chętni do rozwiązywania pojawiających się problemów”.

**Mitsubishi Motors Europe:** „Róbcie dalej swoją dobrą robotę. Jesteśmy pewni, że niebawem podbijecie resztę Europy. Dziękujemy bardzo. Nadal mamy nadzieję, że wolumeny w nadchodzącym roku wzrosną”.

**VOLVO Logistics:** „Mamy małe doświadczenie z Waszą Firmą, jednak usługi, jakie świadczyliście dla nas w jednorazowych przewozach do Rosji oceniamy pozytywnie”.

**GMMP:** „Terminowość i szybkość realizacji usługi jest różna w zależności od dostępności ładunków powrotnych. Czasami jest wspaniała, a czasami niezadowolająca. Biorąc średnią ocenę za ostatnie kilka miesięcy wypada ona dobrze. Bezszkodowość została oceniona słabo, ale jest to porównanie z innymi przewoźnikami i patrząc na to z drugiej strony, tych szkód jest niewiele w stosunku do wywożonych ilości samochodów”.

Kolejnym ważnym zagadnieniem związanym z poziomem obsługi klienta jest zapewnienie odpowiedniego dostępu do informacji. Temat ten postrzegany jest jako szczególnie istotny. Spełnianie wszystkich potrzeb klientów ADAMPOL SA i osiąganie przy tym jeszcze większych zysków jest celem Przedsiębiorstwa. Dlatego też 31 grudnia 2009 roku Spółka podpisała umowę z firmą TRANSICS INTERNATIONAL, która stworzyła innowacyjną platformę IT, która nadaje zarządzaniu flotą pojazdów nowy wymiar. Dzięki tej platformie bez trudu można przestrzegać czasów jazdy i odpoczynku, dostosowywać styl jazdy kierowców, śledzić jednocześnie kilka flot pojazdów, krótko mówiąc - zautomatyzować administrację Firmy. Spółka ADAMPOL zdecydowała się wprowadzić aplikację TX-CONNECT, ponieważ pomaga ona oszczędnie i efektywnie zarządzać flotą pojazdów.

**TX-CONNECT** ułatwia pracę kierowcom Spółki i bez trudu przeprowadza kierowców oraz planistów poprzez planowanie czasów jazdy i odpoczynku ponieważ kierowca może przesłać w drodze dane z tachografu do bazy. System zintegrowanej nawigacji ułatwia trzymanie się „idealnej trasy” i ogranicza zbędne kilometry do absolutnego minimum, dla optymalnej wydajności i bezpieczeństwa. TX-CONNECT wspiera planistów w stosowaniu jak najwydajniejszych dostępnych środków, dbaniu o satysfakcję klienta oraz w maksymalizacji korzyści dzięki stałej konsultacji ze wszystkimi stronami zaangażowanymi w transport. Program **TX-FUEL** daje na przykład przejrzysty przegląd poziomu zużycia paliwa i ostrzega, gdy staje się on nadmiernie wysoki. Jeśli czas oczekiwania pomiędzy załadunkiem a rozładunkiem nieoczekiwanie się wydłuża poprzez **TX-DRIVER ACTIVITY MANAGEMENT** logista otrzymuje stosowne powiadomienie, dzięki czemu może dopasować planowanie jazdy i omówić stratę czasu (a zatem zwiększenie kosztów) z klientem. Dla optymalizacji współpracy zaprojektowany został program **TX-CONNECT COLLABORATION**, dzięki któremu firmy transportowe i podwykonawcy mogą w dowolnym momencie otrzymać przejrzysty przegląd wszystkich

samochodów ciężarowych w trasie oraz są w stanie udzielić swoim zleceniodawcom (tymczasowego i ograniczonego) dostępu do statusu ich zleceń w czasie rzeczywistym. Dzięki **TX-CONNECT** menedżerowie Spółki ADAMPOL dysponują narzędziem, które pozwala dokładnie analizować i oceniać ich działalność poprzez: raporty o poziomie załadunku, średnie koszty za kilometr, czas załadunku i rozładunku oraz godziny oczekiwania. W ten sposób można kontrolować wydatki i podnosić produktywność. TRANSICS oferuje innowacyjne produkty i usługi, które pomagają Firmie ADAMPOL SA usprawnić działanie poprzez efektywniejsze planowanie oraz bardziej przejrzystą strukturę wydatków itd.<sup>1</sup>

Z myślą o klientach Spółka będzie w sposób ciągły dążyła do obniżenia kosztów realizacji projektów, stawiając na unowocześnianie technologii i wzrost efektywności zarządzania, a także doskonalenie systemów zarządzania jakością.

## **RELACJE Z DOSTAWCAMI USŁUG TRANSPORTOWYCH**

ADAMPOL SA, jako jeden z czołowych przewoźników samochodów w Polsce, postawiła sobie za cel świadczenie wysoko wyspecjalizowanych i profesjonalnych usług w zakresie transportu, spedycji i magazynowania. Nowoczesne, bogate zaplecze logistyczne umożliwia Spółce kompleksowe realizowanie wszelkiego rodzaju zadań transportowych. Każdego roku Spółka powiększa swoją flotę oraz zaplecze logistyczne.

W relacjach z dostawcami usług transportowych Dział Taboru Podwykonawców kieruje się kilkoma nadrzędnymi celami. Są nimi m.in.: budowanie partnerskich relacji z rzetelnymi firmami transportowymi, tworzenie modelu efektywnej współpracy poprzez jak najlepsze spełnianie ich oczekiwań oraz gotowość udzielania niezbędnej pomocy i utrzymywanie przyjaznego środowiska pracy. Priorytetem jest terminowe dostarczanie pożądaných usług o wymaganej jakości oraz towarzysząca tym działaniom systematyczna optymalizacja kosztów. Wypełniając swoje obowiązki, pracownicy muszą wykazać się nie tylko profesjonalizmem, ale także poszanowaniem nadrzędnych wartości i odpowiedzialnością. Przedsiębiorstwo korzysta z usług dostawców zarówno krajowych jak i zagranicznych. Szczególną uwagę przywiązuje do współpracy z lokalnymi firmami przewozowymi (Białystok i okolice).

Zarząd ADAMPOL SA przeprowadził w 2010 roku centralizację rozproszonych funkcji zakupowych. Była ona z jednej strony efektem rozwoju Firmy, z drugiej zaś wynikała z dążenia do jak najlepszego odpowiadania na potrzeby rynku i zapewnienia klarownych procedur współpracy. Osobom współpracującym z dostawcami postawiono wysokie wymagania. Z uwagi na to, że Spółka specjalizuje się w transporcie międzynarodowym, personel jest wielojęzyczny. Zagraniczni partnerzy z łatwością porozumiewają się z pracownikami ADAMPOL SA w językach angielskim, niemieckim, rosyjskim, litewskim, włoskim i francuskim.

Spółka w celu zapewnienia jak najlepszej współpracy z dostawcami, prowadzi kwartalne badania oceny podwykonawców. Oddzielnie weryfikowani są podwykonawcy krajowi i zagraniczni. Cykliczność

---

<sup>1</sup> Na podstawie <http://www.transics.com>, na dzień 13.05.2011r.

badania pozwala określić, czy współpraca z poszczególnymi dostawcami rozwija się, pogarsza, czy też jest stabilna, itd. Wszyscy podlegają okresowej ocenie, poprzez badanie w oparciu o 5 kryteriów. Poprzez **ocenę podstawową** kontrolowana jest aktualność wymaganych dokumentów. Każdy z podwykonawców jest zobowiązany dostarczać na bieżąco kopie aktualnych dokumentów rejestrowych - niezbędnych do wykonywania przewozów, polis ubezpieczeniowych, zezwoleń oraz dokumentów przewozowych. W przypadku braku, bądź nieważności któregośkolwiek z tych dokumentów, podwykonawca jest zobowiązany niezwłocznie dostarczyć kopię, a do tego czasu otrzymuje status „zawieszony”. W aspekcie **oceny świadczonej usługi** sprawdzana jest terminowość, szybkość realizacji, bezszkodowość oraz kompleksowość usługi.

W odniesieniu do **taboru** ocenie podlega zarówno jego czystość jak i oznakowanie oraz spełnienie norm ekologicznych. Duży nacisk kładziony jest na profesjonalizm pracowników obsługi zarówno kierowców, jaki i pracowników administracyjnych. Ocenie podlega ich życzliwość, otwartość oraz kompetencja i fachowość.

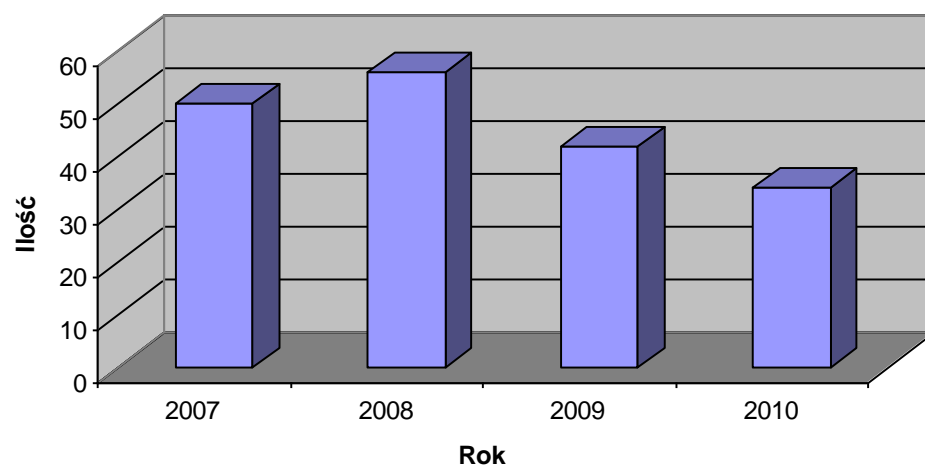
W wyniku przeprowadzonej oceny sporządzane są listy zaakceptowanych podwykonawców: „Lista zaakceptowanych dostawców usług – kraj” oraz „Lista zaakceptowanych dostawców usług – zagranica”. Obie zatwierdza Dyrektor Departamentu Logistyki. Dostawca, aby zostać wpisanym na Listę musi otrzymać co najmniej 62,5% punktów, czyli minimum 100 punktów. Tylko wpis na Listę uprawnia do otrzymywania zleceń od Firmy ADAMPOL SA. Na koniec IV kwartału 2010 roku na „Liście zaakceptowanych dostawców usług – kraj” znajdowało się 106 podwykonawców, a na „Liście zaakceptowanych dostawców usług – zagranica” 195 firm transportowych.

Spółka ADAMPOL wprowadziła jako element swojej strategii zarządzania aktywną politykę względem podwykonawców, budując długookresowe relacje z dostawcami oraz współpracując z nimi w wielu obszarach, takich jak np. kontrola jakości, zapobieganie ryzyku itd. W konsekwencji Przedsiębiorstwu udało się utrzymać relacje handlowe jeszcze z jego pierwszymi kontrahentami, czyli od 1990 roku.

W listopadzie 2007 roku ADAMPOL SA rozpoczęła akcję wydzierżawiania autotransporterów zaufanym podwykonawcom. Zgodnie z umową każde wynajęcie kończy się finalnie wykupem pojazdu przez najemcę. Okres dzierżawy jest każdorazowo ustalany indywidualnie w zależności od możliwości finansowych dostawców. Akcja ta cieszy się ogromnym powodzeniem i już w ciągu pierwszych dwóch miesięcy Spółka wydzierżawiła aż 49 autotransporterów.

Przez cały okres trwania dzierżawy Firma ADAMPOL SA zapewnia dla każdego z autotransporterów zlecenia na transport. W ten sposób aktywnie wspiera rozwój swoich kontrahentów. Jest to szczególnie ważna pomoc w okresach wzmożonego zapotrzebowania na specjalistyczny sprzęt do przewozu samochodów, kiedy na rynku istnieje deficyt na tego rodzaju pojazdy.

**Ilość autotransporterów wdzierżawionych w latach 2007-2010**



## **ODPOWIEDZIALNOŚĆ WOBEC PRACOWIKÓW**

Firma ADAMPOL SA jest jednym z największych pracodawców na terenie województwa podlaskiego, zatrudniającym ok. 320 pracowników. Jako Firma odpowiedzialna zapewnia bezpieczne i nowoczesne miejsca pracy. Zarząd Spółki dokłada wszelkich starań, aby stworzyć pracownikom możliwość rozwoju i samodoskonalenia, wierząc iż są oni jednym z najważniejszych elementów Organizacji. Ponieważ Spółka prowadzi działalność typowo usługową i ma stały oraz bezpośredni kontakt z klientami - rozwój, kompetencje oraz zadowolenie z pracy każdego przedstawiciela Firmy są podstawą sukcesu. Dlatego też ADAMPOL SA inwestuje w pracowników poprzez szereg szkoleń, delegacji na różnego rodzaju konferencje i spotkania przynoszące rozwój osobisty. Za pomocą anonimowych ankiet prowadzi badania satysfakcji i zaangażowania obecnych pracowników. Ambicją Firmy jest umożliwianie pracownikom doskonalenia posiadanych kompetencji, jak również tworzenie możliwości do zdobywania nowych, by byli dobrze przygotowani do wyzwań biznesowych. Odpowiedzialność wobec pracowników oznacza zapewnianie im możliwości rozwoju, docenianie ich wkładu i zaangażowania w osiąganie wspólnego sukcesu.

Celem długoterminowym jest zbudowanie Organizacji uczącej się i postępującej zgodnie z zasadami zrównoważonego rozwoju.

Firma posiada wewnętrzny fundusz socjalny, z którego finansowane są pakiety kulturalne i sportowe dla pracowników lub np. bony świąteczne. Pracownicy mogą liczyć na pożyczkę, której przeznaczeniem są wydatki na cele mieszkaniowe.

Wszystkie osoby zatrudnione w Spółce mają poczucie stabilizacji zawodowej, a także identyfikują się z Firmą. To z kolei sprzyja lepszej atmosferze oraz większemu zaangażowaniu.

ADAMPOL SA chce być liderem zarządzania zasobami ludzkimi, który stosuje nowoczesne metody i narzędzia w celu rozwijania organizacji, uwalniania potencjału oraz doskonalenia pracowników.

W planach na najbliższe lata jest wprowadzenie systemu ocen pracowniczych, a co za tym idzie systemu motywacyjnego i wynagradzania. Zaplanowano również opracowanie systemu wartości dla Spółki w postaci Kodeksu Etycznego oraz proces budowania jednolitej kultury organizacyjnej, opartej na wartościach i zapewniającej dobry przepływ informacji.

### **❖ KARIERA**

#### **Rekrutacja**

Firma ADAMPOL SA na rynku zatrudnienia kojarzy się ze stabilnością i poczuciem bezpieczeństwa. Na dobry wizerunek naszej Spółki wpływa też rozwój pracowników i możliwości awansu. Kultura organizacyjna Spółki nastawiona jest na dobre relacje interpersonalne.

W ADAMPOL SA obowiązuje „Instrukcja przeprowadzania rekrutacji”, zamierzeniem której jest określenie procesu naboru na wolne stanowiska pracy.

Celem rekrutacji jest wyłonienie kandydatów najbardziej spełniających kryteria związane z danym stanowiskiem pracy i działających zgodnie z wartościami Spółki. Firma poszukuje personelu

otwartego, odpowiedzialnego oraz pracującego efektywnie i zatrudnia wysokiej klasy specjalistów chcących się rozwijać, ale również dzielić swoją wiedzą i doświadczeniem.

Podstawowym założeniem ADAMPOL SA jest poszukiwanie odpowiedniej osoby wśród osób już pracujących w Spółce. Wśród obecnej Kadry Zarządzającej są tacy, którzy zaczęli jako referenci, a dzisiaj zarządzają Spółką jak własnym przedsiębiorstwem - z pełnym zaangażowaniem. Prawie wszyscy kierownicy i dyrektorzy działów w ADAMPOL SA to osoby z rekrutacji wewnętrznej. Przy awansie wewnętrznym liczy się jakość pracy i dojrzałość do podjęcia stanowiska kierowniczego.

Dyrektor lub kierownik w Spółce to osoba, która ma dużą swobodę decyzyjną, ale też co za tym idzie ponosi dużą odpowiedzialność. Stała ekspansja Firmy, jej międzynarodowy charakter i rekrutacja wewnętrzna umożliwiają rozwój zawodowy oraz stabilizację zatrudnienia. Z rekrutacji wewnętrznej korzystają zarówno osoby przedsiębiorcze jak i cała Firma.

Rok 2009 w ADAMPOL SA to pod względem rekrutacji kadr rok rekordowy w 20 letniej historii Spółki. Utrzymany został status dużego Przedsiębiorcy, ponieważ zatrudnienie wzrosło w przeciągu 12 miesięcy 2009 z ilości 271 pracowników do 309, tj. o 38 osób.

## **Szkolenia**

Sprawne zarządzanie organizacją jest domeną ludzi, którzy są w niej zatrudnieni i stanowią jej kapitał ludzki. Dzieje się tak, ponieważ wszystkie czynniki determinujące w sposób całościowy sprawne funkcjonowanie organizacji, ich sposób zdobywania i wykorzystania zależą od ludzi w niej zatrudnionych. Ludzie są szczególnym zasobem organizacji, bowiem ich kompetencje w postaci wiedzy, doświadczenia, umiejętności i zdolności stają się zasobem o charakterze strategicznym, który pozwala organizacji zdobywać przewagę konkurencyjną. Dlatego też, Zarząd inwestuje w pracowników, co prowadzi do osiągania korzyści w postaci wartości dodanej dla Przedsiębiorstwa.

Dla pracownika zaś jest to korzyść w postaci lepszego bytu, możliwości dalszego rozwoju, satysfakcji z wykonywanej pracy i podniesienia jakości życia. Szkolenia skierowane do pracowników obejmują zagadnienia obligatoryjne, związane ze zmieniającymi się przepisami, również z zakresu transportu i logistyki, jak również z szeroko pojętej tematyki sprzedaży, finansów i zarządzania. Z uwagi na międzynarodowy charakter Spółki pracownicy, stale podnoszą swoje umiejętności posługiwania się językami obcymi, zarówno w formie stacjonarnej, finansowanej przez Firmę, jak również poprzez samokształcenie.

Kadra zarządzająca pamiętając, iż praca kierowcy jest zajęciem bardzo odpowiedzialnym i wymagającym, kładzie duży nacisk na podnoszenie oraz utrwalanie ich kwalifikacji. Pracownicy ci przechodzą szereg szkoleń z zakresu czasu pracy, bezpieczeństwa, efektywnego załadunku i rozładunku autotransporterów, pierwszej pomocy medycznej jak również z komunikacji interpersonalnej. Kontynuowana jest rozpoczęta w poprzednich latach polityka szkoleniowa. Specjalista koordynujący i monitorujący szkolenia (uwzględniające wymagania i specyfikę postępowania z ładunkiem poszczególnych klientów), zatroszczył się o zwiększenie liczby uprawnień do prowadzenia szkoleń wewnętrznych dla osób posiadających duże doświadczenie w pracy Działu Kontroli Jakości i cechujących się odpowiedzialnością i starannością pracy. Odnotowano jak w latach

poprzednich liczne wyjazdy pracowników Działu Kontroli Jakości do naszych miejsc przeładunkowych i śladami przewożonych ładunków.

Z uwagi na to, iż ADAMPOL SA posiada certyfikat ISO pracownicy zobligowani są do przestrzegania procedury obejmującej formy podnoszenia kwalifikacji. Dokument ten określa czynności dotyczące planowania szkoleń, zasady kierowania pracownikami na szkolenia, realizacji szkoleń, oceny szkoleń, aktualizacji listy preferowanych firm szkoleniowych na podstawie wyników oceny szkoleń oraz prowadzenia wymaganej dokumentacji.

## ❖ ZDROWIE

### **Bezpieczeństwo w miejscu pracy**

ADAMPOL SA z uwagi na charakter swojej działalności przywiązuje szczególną wagę do bezpieczeństwa i higieny pracy zarówno wśród kierowców jak i pracowników administracyjnych, poprzez liczne szkolenia oraz ponadstandardowe inicjatywy służące propagowaniu problematyki BHP, Firma stale podnosi świadomość pracowników, wpływa na ich zaangażowanie w kwestie bezpieczeństwa pracy. Dotyczy to nie tylko praw i obowiązków wynikających z przepisów prawa, ale również działań dostosowanych do wymagań kontrahentów.

W trosce o higienę pracy oraz dostosowanie warunków do panujących w innych krajach europejskich w roku 2006 - 2009 budynki administracyjne przeszły gruntowny remont. Pomieszczenia biurowe są przestronne, ergonomiczne i estetycznie wyposażone. W głównej siedzibie Firmy w Zaściankach znajduje się nowoczesna multimedialna sala konferencyjno – szkoleniowa na około 60 osób. Sala jest przystosowana do prezentacji audio – wizualnej. Pozwala prowadzić każdą prezentację w atrakcyjny i efektowny sposób.

W odniesieniu do kierowców promowana jest zasada, iż każdy jest uczestnikiem ruchu drogowego. Bezpieczeństwo na drodze zależy od wszystkich. Rozpoczynając pracę w Spółce każdy z kierowców przechodzi szereg badań i testów dopuszczających do pracy na wysokości do 3 m oraz szkoleń z zakresu prac załadunkowych i rozładunkowych autotransporterów. Spółka wyposaża kierowców w niezbędne ubrania robocze, buty oraz inne środki bezpieczeństwa. Kierowcy wykonujący prace załadunku/rozładunku zobowiązują się oświadczeniem użytkować kask znajdujący się na wyposażeniu. Spółka przeprowadza regularne, dodatkowe kontrole sprawdzające kompletność wyposażenia floty.

Sukcesywnie wprowadza się nowe rozwiązania techniczne i organizacyjne celem zapewnienia bezpieczeństwa osobom pracującym w ADAMPOL SA.

Rok	2007	2008	2009	2010
Zatrudnienie	220	271	309	316
Wypadki przy pracy	3	0	5	7

### **Centrum Zdrowia Medycyna**

W trosce o zdrowie i komfort leczenia swoich pracowników Zarząd ADAMPOL SA zdecydował o podpisaniu umowy z prywatną poradnią medyczną Centrum Medycznym Damiana (obecnie Centrum



Zdrowia Medycyna), które to zagwarantowało profesjonalną opiekę zdrowotną w większości specjalności dzieci i dorosłych. Od 1 września 2008r. pracownicy i ich rodziny objęci są pełnym zakresem usług ambulatoryjnych i diagnostycznych.

## ❖ INTEGRACJA

### **Spotkania Wigilijne**

Tradycją działań integracyjnych prowadzonych przez ADAMPOL SA jest uroczysta Firmowa Wieczera Wigilijna. Z uwagi na międzynarodowy charakter pracowników Firmy Wigilia ma charakter ekumeniczny. Wśród zaproszonych gości są przedstawiciele kościoła rzymskokatolickiego i prawosławnego.

W roku 2010 było to tym bardziej uroczyste, iż Spółka obchodziła swoje XX- lecie. Podczas spotkania Wiceprezes Zarządu przywołał wspomnieniami początki istnienia Firmy.

Wyróżniono kierowców z najdłuższym stażem pracy w ADAMPOL SA. Podziękowano im za długoletnią, rzetelną i sumienną pracę w Spółce oraz wręczono kwiaty ich żonom w podziękowaniu za wyrozumiałość w stosunku do tak ciężkiej i absorbującej pracy mężów.

### **ADAMPOLKI 2010**

W listopadzie i grudniu ubiegłego roku został przeprowadzony pionierski konkurs na najsympatyczniejszego pracownika Firmy ADAMPOL SA (pracownika administracyjnego oraz kierowcy) – **ADAMPOLKI 2010**. O wyborze decydowały zasługi i osiągnięcia dla Spółki, jak też zaangażowanie w pracę i w sprawy Firmy oraz szlachetne cechy charakteru, które sprawiają, że dana osoba jest lubiana wśród swoich współpracowników. Idea konkursu spotkała się z dużym zainteresowaniem i aprobatą. Imiona i nazwiska osób wyróżnionych, pracownicy ADAMPOL SA poznali na dorocznym Firmowym Spotkaniu Wigilijnym, podczas którego laureatom zostały wręczone atrakcyjne nagrody - zegarki.

Wybór takich osób to "nagroda" od współpracowników za osobowość i wpływ na atmosferę, jaką stworzyli w pracy.

### **Zabawa Choinkowa**

Coroczną inicjatywą skierowaną do pracowników i ich dzieci jest Zabawa Choinkowa połączona ze spotkaniem z Mikołajem. W tym roku odbyła się 15 stycznia w Centrum Zabaw dla dzieci Filkoland w Białymstoku. Kreatywność oraz fachowe podejście do przygotowanych zabaw i konkursów zaowocowało w niezapomniane chwile dla rodziców oraz radość malującą się na twarzach dzieci. Przed zabawą jakimś cudem zniknęły wszystkie prezenty, jakie przygotował Mikołaj dzieciom, więc do pomocy wkroczył Scooby Doo z grupką swoich przyjaciół. Tajemnicza spółka zrobiła wszystko, aby pomóc Mikołajowi w odzyskaniu prezentów. W czasie poszukiwań przygód, strachu i śmiechu było co niemiara... Imprezę uświetnił pokaz Człowieka Gummy, uczestnika bijącego rekordy popularności programu Mam Talent.

## ODPOWIEDZIALNOŚĆ WOBEC ŚRODOWISKA NATURALNEGO

W strategii Spółki niezmiennie ważnym aspektem jest troska o środowisko naturalne. Zarówno Zarząd jak i wszyscy pracownicy ADAMPOL SA podejmują różnorakie działania zmierzające do pozytywnego wpływu na otoczenie. Firma aktywnie angażuje się w tworzenie standardów ekologicznych dla sektora usług transportowych. Działania te są wartościowe nie tylko z ekologicznego punktu widzenia, ale także pozwalają oszczędzać pieniądze redukując koszty poprzez:

- wymianę floty na spełniającą normę Euro 5,
- ograniczenie emisji spalin poprzez Eco – driving,
- stały monitoring ilości spalnego paliwa,
- eliminację pustych przebiegów,
- optymalne wykorzystanie autotransporterów,
- bezpieczeństwo w zakresie prowadzenia procesów transportowych (skuteczne zapobieganie awariom),
- zrównoważone zarządzanie energią cieplną, wodą i ściekami,
- zielone biuro.

ADAMPOL SA dzięki wieloletniemu doświadczeniu zapewnia swoim klientom kompleksowe rozwiązania w zakresie międzynarodowego i krajowego transportu samochodów. Do przewozów używa środków transportu: samochodowego, kolejowego, morskiego i transportu intermodalnego (kolej - samochód). Z uwagi na to, iż kwestie związane ze zmianami klimatycznymi stały się jednym z najistotniejszych zagadnień poruszanych zarówno na poziomie lokalnym jak i międzynarodowym wszyscy pracownicy Spółki starają się działać z poszanowaniem środowiska naturalnego.

Wprowadzone zostały usługi przyjazne środowisku oraz wykorzystywane są najnowocześniejsze technologie, które ograniczają emisję zanieczyszczeń i redukują ilość wytwarzanych odpadów. Stale wdrażane są schematy optymalizacji tras z naciskiem na jak najefektywniejsze wykorzystanie autotransporterów w celu ograniczenia emisji spalin.

Zaplecze logistyczne ADAMPOL SA umożliwia kompleksowe realizowanie wszelkiego rodzaju zadań transportowych. W latach ubiegłych w ramach rozszerzenia taboru Firmy, Zarząd kontynuował wieloletni plan zwiększenia i odnowienia parku samochodowego. Priorytetem było dostosowanie posiadanego taboru do wymogów ekologicznych obowiązujących w Europie. Zadanie to zostało wypełnione poprzez zakup autotransporterów marki MAN z przyczepami: LOHR i ADAMPOL 01. Spółka zabudowała 10 sztuk podwozi marki MAN w 2009, a także wyprodukowała przyczepy marki ADAMPOL Typ A01 zgodnie z certyfikatem homologacji Nr PL\*3742\*00 przy wykorzystaniu własnych zasobów personalnych i technicznych. Dzięki temu autotransportery są mniej uciążliwe dla środowiska, a Firma generuje mniejsze koszty. Nowa flota spełnia wymagania z zakresu hałasu i emisji spalin zgodnie z EKG ONZ R51.02, z późniejszymi zmianami lub dyrektywą 70/157/EWG zmienioną dyrektywą 199/101/WE, z późniejszymi zmianami. Emisja spalin jest badana na podstawie testu ESC i ELR zgodnie z EKG ONZ R49.03, poziom B1. W 2010 roku do parku samochodowego Spółki zostały wprowadzone dodatkowo 3 nowe autotransportery.

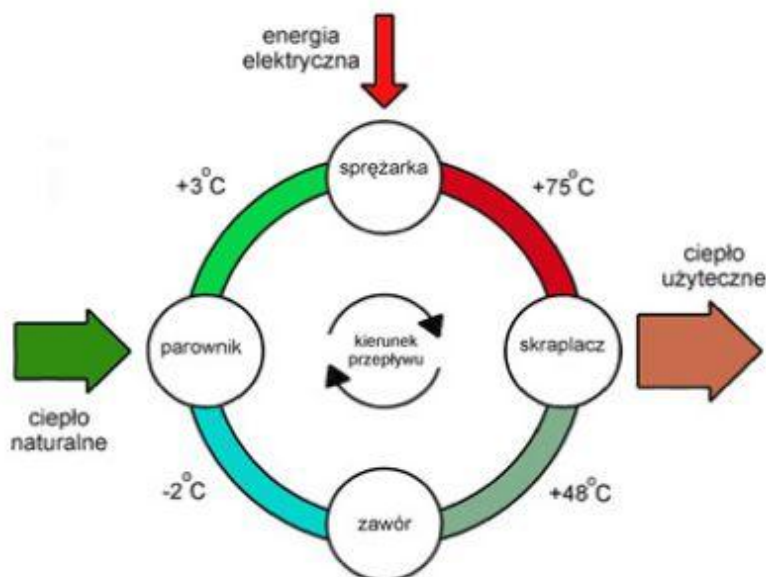
Spółka posiada własne warsztaty naprawcze oraz inwestuje stale w modernizowany tabor autotransporterów zgodnie z wymaganiami UE. Wprowadzone systemy jakości oparte o najwyższe europejskie standardy gwarantują sprawne zarządzanie. Wszystkie autotransportery Spółki wyposażone są w telefony komórkowe oraz system monitorowania satelitarnego GPS. Pozwala to na stałe śledzenie pozycji pojazdów, dzięki czemu skutecznie i bezpiecznie można dysponować całą flotą.

W ADAMPOL SA każdy transport planowany jest w sposób bardzo dokładny i przemyślany. Tzw. „puste kilometry”, czyli kilometry dojazdu do miejsca załadunku, to jeden z elementów generujący straty w transporcie ciężarowym. Są one źródłem wysokich kosztów eksploatacji pojazdów. W dłuższej perspektywie oznaczają dla Firmy straty wysokości wielu tysięcy złotych. Właśnie dlatego ważny jest ładunek powrotny, pozwalający wykorzystać autotransporter także w drodze do bazy. Nawet firmy dysponujące stałymi zleceniami często mają problemy z pełnym wykorzystaniem taboru. Również dla nich ładunek powrotny ma kluczowe znaczenie.

Puste kilometry w przyszłości staną się jeszcze bardziej kosztowne, dlatego wciąż ADAMPOL SA podejmuje starania, aby je w jak największym stopniu eliminować. Departament Logistyki zajmuje się zarządzaniem całym łańcuchem dostaw, rozumianym jako zespół czynności niezbędnych do sprawnego transportu samochodów od punktu załadunkowego do punktu rozładunkowego z uwzględnieniem minimalizacji kosztów. Profesjonalne zaplecze logistyczne, zarówno pod względem kadrowym jak i informatycznym zapewnia możliwość planowania i nadzoru nad optymalizacją ładunków i tras.

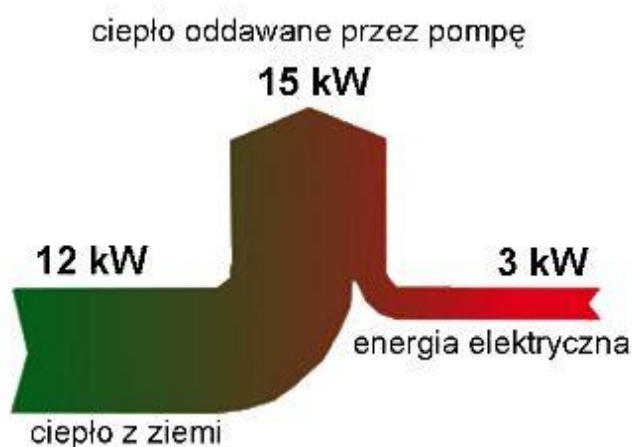
Kolejnym elementem, na który Zarząd Spółki zwrócił uwagę w odniesieniu aspektu środowiskowego jest zużycie energii cieplnej. Przy okazji modernizacji budynku administracyjnego, w którym mieszczą się sale konferencyjno - szkoleniowe oraz Departament Jakości, w grudniu 2009 roku zastosowano pompę ciepła czyli urządzenie, pobierające energię odnawialną i przekazujące ją do budynku jednocześnie podnosząc jej temperaturę.

Schemat działania pompy.



Pochodząca od słońca energia cieplna zmagazynowana w ziemi, w wodzie lub w powietrzu ma zbyt niską temperaturę, aby mogła być bezpośrednio używana do ogrzewania. Zadaniem pompy ciepła jest pobranie z otoczenia niskotemperaturowej energii i podwyższenie jej temperatury do poziomu umożliwiającego ogrzewanie budynków. Korzystają one przy tym z energii elektrycznej, lecz ta energia stanowi tylko pewien procent w ogólnym bilansie energii. Pompy ciepła w przeciwieństwie do innych urządzeń grzewczych takich jak piec olejowy, elektryczny, czy gazowy nic nie wytwarzają. Pobierają one energię z otoczenia, czyli jedynie oddają to co pobrały. System taki nie wymaga konserwacji, nie grozi wybuchem jak piec gazowy i nie wydzielają zapachu jak piec olejowy. Pracuje cicho i może być instalowany także w pomieszczeniach użytkowych.

Schemat użycia energii.



W Firmie ADAMPOL SA zastosowano kolektor gruntowy. Do oddawania ciepła w pomieszczeniu zastosowano najlepsze ogrzewanie podłogowe, które pozwala na ekonomiczną pracę pompy ciepła i daje najwyższy możliwy komfort. Ogrzewanie podłogowe jest obok kolektora ziemnego najważniejszym składnikiem instalacji grzewczej.

ADAMPOL SA wciela w życie zasady CSR gospodarując odpadami w sposób uwzględniający ich sortowanie i recykling, oszczędzając energię poprzez wyłączenie światła na noc, jak również wykorzystując wodę jedynie w niezbędnej ilości. Wszyscy pracownicy z coraz większym przekonaniem stosują zasady zielonego biura. W celu efektywnej segregacji odpadów, w Firmie ustawiono specjalistyczne pojemniki na odpady. Pracownikom sukcesywnie dostarczana jest wiedza ekologiczna w zakresie zachowań proekologicznych oraz cykliczne przypominanie o istocie ekologii.

## **ODPOWIEDZIALNOŚĆ WOBEC SPOŁECZNOŚCI LOKALNEJ**

Firma ADAMPOL SA zyskała dobrą opinię wśród społeczności lokalnej i jest postrzegana jako uczciwe i dobrze prosperujące przedsiębiorstwo. Od początku swojej działalności konsekwentnie wspiera cenne inicjatywy oraz programy społeczne, wykorzystuje i angażuje swoje zasoby biorąc udział

w różnych akcjach społecznych organizowanych nie tylko w województwie podlaskim, ale w całej Polsce.

Głównym projektem edukacyjnym Spółki jest stała współpraca z Zespołem Szkół Ekonomicznych w Białymstoku, jak również z Politechniką Białostocką.

Uczniowie z Zespołu Szkół Ekonomicznych odbywają corocznie praktykę uczniowską w ADAMPOL SA. Wiceprezes Adam Byglewski uczestniczył 24.09.2008r. w spotkaniu zorganizowanym w Zespole Szkół Ekonomicznych w Białymstoku w projekcie "Nowoczesne kształcenie zawodowe - szansa na dobry start", który był współfinansowany przez Unię Europejską w ramach Europejskiego Funduszu Społecznego na temat „Jak zarabiać pieniądze”.

## **BARBÓRKA 2009**

5 grudnia 2009 roku odbył się 47 rajd Barbórki w Warszawie, podczas którego ADAMPOL SA wsparła załogę dziennikarzy TVN Turbo. W samochodzie Citroen C2 R2 o mocy 180 koni mechanicznych i sekwencyjnej skrzyni biegów zasiedli Kacper Wyrwas - kierowca i Michał Trocki – pilot.

**Kacper Wyrwas:** *„Kolejny wspólny start i kolejna meta. Trudno nazwać Barbórkę prawdziwym rajdem, ale dla nas było to ogromne przeżycie. Podeszliśmy do tego bardzo poważnie i chcieliśmy pojechać naprawdę szybko. Na mecie pierwszego oesu zrozumieliśmy jednak, jak wiele musimy się jeszcze nauczyć i gdzie jest nasze miejsce. I nauczyliśmy się. Popętniliśmy co prawda, kilka błędów, ale progresję było widać z każdym przejechanym zakrętem. Jazda takim samochodem jak Citroen C2R2, wymaga sporo agresji, której trzeba się po prostu uczyć. Teraz mniej więcej rozumiem co mieli na myśli kierowcy startujący tym samochodem regularnie. To była wielka rajdowa szkoła i mam nadzieję, że tegoroczne doświadczenia zaprocentują za rok. Serdecznie dziękuję Michałowi za to, że dał się namówić na prawy fotel, Radkowi Typie za świetny samochód i przede wszystkim Firmie ADAMPOL SA, która zdecydowała się wesprzeć naszą załogę w tej kultowej imprezie. Do zobaczenia za rok!”*

**Michał Trocki:** *„Plan wykonaliśmy w 100%, czyli jadąc w miarę dobrym tempem dotarliśmy na metę. Cieszy przede wszystkim fakt, że drugą pętlę pojechaliśmy zdecydowanie szybciej, chociaż wiem, że i kierowca i pilot, a w szczególności auto mają jeszcze spore rezerwy. Udział w tego typu imprezach pozwala mi zrozumieć, jakimi kosmitami są kierowcy rajdowi i z każdym kilometrem pokonanym w rajdówce coraz bardziej szanuję to co robią. Za wspaniałą rajdową przygodę chciałem podziękować Kacprowi, który zaprosił mnie na fotel, Firmie ADAMPOL SA za wsparcie, Radkowi Typie za świetne auto, Robertowi i chłopakom z serwisu za całą okazaną pomoc i mojej ukochanej żonie Ani, za cierpliwość i wielkie serce”*.

## **DAR KRWI 2009**

Pomimo ogromnego postępu medycyny, dotąd nie udało się wytworzyć substancji, która w pełni zastąpiłaby ludzką krew. Krew jest niezbędna w wielu sytuacjach np. dla poszkodowanych w wypadkach komunikacyjnych, przy wielu operacjach, przy przeszczepach narządów.

Jedynym źródłem krwi są zdrowi ludzie, którzy rozumieją, że oddanie krwi to rodzaj posłannictwa - ludzie tacy jak pracownicy ADAMPOL SA. Oddając krew można wyobrazić sobie, że ten cenny dar uratuje komuś życie - dzięki czemu ktoś będzie mógł świętować kolejne urodziny, rocznicę, przeżyć kolejne wakacje, spacer na plaży. Osoba, która otrzymuje Twoją krew jest Ci nieznana, ale ta osoba jest czyimś ojcem, matką, dziadkiem lub przyjacielem.

Pracownicy coraz większej ilości firm i przedsiębiorstw oddają krew. W 2009r. liczba donacji przekroczyła 1 mln 157 tys. (to ponad 20% więcej niż 4 lata wcześniej), a krew oddało blisko 690 tys. Polaków (blisko 30% więcej niż 4 lata wcześniej). W 2009 pracownicy ADAMPOL SA postanowili wesprzeć Regionalne Centrum Krwiodawstwa i Krwiolecznictwa w Białymstoku poprzez oddawanie krwi. Zatrudnieni w Spółce mieli wielką osobistą satysfakcję ze spełnienia dobrego uczynku i okazania pomocy potrzebującym, ponieważ nie każdy ma okazję przyczyniać się na co dzień do ratowania ludzkiego życia.

## **POMOC POWODZIANOM**

Firma ADAMPOL SA służy pomocą osobom poszkodowanym w wyniku katastrof naturalnych. W 2010 roku dostarczono autotransporterami Spółki paszę dla zwierząt na tereny dotknięte powodzią w południowej Polsce.

**Michał Grzybek, wiceprezes Zarządu Okręgowego PCK w Białymstoku:** *„Dzięki rolnikom z gminy Suchowola mieszkańcy miejscowości Dobre koło Wilkowa otrzymali paszę, którą będą mogli nakarmić swoje zwierzęta. Na początku tego tygodnia zawieźliśmy im prawie 5 ton siana i ponad 11 ton kiszonki. To była pierwsza pomoc w postaci paszy dla zwierząt przekazana rolnikom z zalanych terenów. Przedstawiciele PCK miło zaskoczyła bezinteresowność i serce osób, które wsparły akcję.”*

## **DOM DZIECKA W SUPRAŚLU**

Zarząd wraz z pracownikami Firmy stara się od wielu lat pomagać dzieciom z Domu Dziecka w Supraślu.

Oprócz stałej pomocy w postaci organizowania paczek z okazji Świąt Bożego Narodzenia, dla podopiecznych Domu Dziecka w Supraślu, Spółka ADAMPOL pomaga przy zorganizowaniu wakacji np. wspierając Akcję Letnią 2010. W ten sposób dzieci chociaż przez krótki okres miały zapewnione chwile radości i beztroski, tak należne i potrzebne każdemu dziecku, a wakacje to moment który temu sprzyja.

Wykonywano również wiele prac naprawczych na rzecz wspomnianego Domu Dziecka takich jak: renowacja 50 krzeseł, jak również serwisowanie samochodu, który jest niezbędny w załatwianiu codziennych spraw.

## **OPERA I FILHARMONIA PODLASKA**

Spółka ADAMPOL przyczynia się do rozwoju działalności artystycznej Opery i Filharmonii Podlaskiej, która dostarcza nam niezapomnianych doznań. Firma była współorganizatorem Polskiego Wieczoru Symfonicznego, który odbył się 11 grudnia 2009 roku w Cadogan Hall w Londynie oraz koncertów w Kaliningradzie (RU) oraz we Lwowie.

Uczestnictwo w tak ważnych i wyjątkowych wydarzeniach było ogromnym zaszczytem. Koncerty były wspaniałym wydarzeniem kulturalnym i spełniły oczekiwania rzeszy melomanów.

## **KOBIETA PRZEDSIĘBIORCZA 2009**

Prezes Zarządu Spółki ADAMPOL Elena Łukanowa w 2009 roku została laureatką konkursu „Kobieta Przedsiębiorcza 2009”, który został zorganizowany przez redakcję białostockiego dziennika Kurier Poranny.

Elena Łukanowa odnosi sukcesy, zarządza dużą Firmą i imponuje. Oprócz tego, że jest świetnym przedsiębiorcą, prowadzi normalny dom, wychowuje dzieci. Niewątpliwie jest kobietą sukcesu. O swojej przedsiębiorczości i zwycięstwie w konkursie mówiła tak: *„Każda kobieta jest przedsiębiorczą, bo prowadzenie domu, to jak prowadzenie malutkiej firmy. Ale takie nagrody zawsze cieszą. Jeśli pozwolono by mi wybrać płeć, na pewno chciałabym być kobietą. Dlaczego? Bo kobiety mają w sobie to coś, co pozwala im dobrze zorganizować sobie czas. Poza tym bardziej zwracamy uwagę na drobiazgi. Potrafimy też szybciej dostosować się do sytuacji niż mężczyźni.”*

Prezes Zarządu Spółki liczącej ok. 320 pracowników zawsze stawia na rozmowę bezpośrednią. *„Kontaktu osobistego nie zastąpi żaden e-mail, żaden telefon”* – mówi Elena Łukanowa.

Dlatego też podróżuje. Ale nie narzeka. *„Miło jest widzieć efekty swojej pracy. Ja jestem w firmie osobą od kontaktów. I lubię to. Z rozmowy z klientem możemy sporo się dowiedzieć, a potem zaproponować rozwiązanie, które ułatwi dowóz samochodu do odbiorcy. Potrafię słuchać. A dzięki temu umiem zaproponować klientowi dokładnie to czego chce.”*

## ZAKOŃCZENIE

Odpowiedzialny biznes to ogromny potencjał dla każdej firmy. Zapewnia ramy do zarządzania organizacją uwzględniając kwestie finansowe, środowiskowe i społeczne. Działania te wyróżniają firmę wśród innych, wspierają opracowywanie produktów i procesów innowacyjnych, otwierają nowe rynki, przyciągają i pomagają utrzymać najlepszych pracowników, redukują ryzyko wystąpienia problemów prawnych, zmniejszają koszty ubezpieczeń, przyczyniają się do zmniejszenia zużycia energii i zredukowania ilości odpadów, wyróżniają firmę wśród konkurencji, poprawiają jej wizerunek wśród udziałowców i społeczeństwa, wreszcie zapewniają wyższą jakość życia<sup>2</sup>.

Zrównoważony rozwój jest wynikiem długofalowej strategii i opiera się na zasadach dialogu społecznego oraz poszukiwaniu rozwiązań korzystnych dla naszego otoczenia: klientów, pracowników, środowiska naturalnego, a także społeczności lokalnej, w której żyjemy i pracujemy. ADAMPOL SA kieruje się strategią społecznej odpowiedzialności biznesu, dzięki której ma zapewniony wzrost konkurencyjności przy jednoczesnej realizacji celów i postawionych zadań związanych z transportem, logistyką.

Trwały rozwój jest obecnie zagadnieniem strategicznym dla każdej myślącej przyszłościowo organizacji niezależnie od branży jaką się zajmuje. Włączenie społecznej odpowiedzialności biznesu do strategii i codziennych działań ADAMPOL SA nie jest obciążeniem, przeciwnie – zachęca do zaangażowania. Stanowi odpowiedź na wyzwania środowiskowe powiązane z kwestiami społecznymi i ekonomicznymi. Wszyscy pracownicy są zaangażowani w doskonalenie usług i działań w taki sposób, by ograniczyć ich wpływ na środowisko naturalne, a jednocześnie zachować efektywność finansową.

Istnieje świadomość potrzeby traktowania przez biznes CSR jako wyzwania, sposobu na znalezienie jak najlepszej drogi do wniesienia wkładu w rozwój, a to już jest krok milowy do osiągnięcia założonych celów.

Wszelkie informacje na temat działalności ADAMPOL SA oraz aspektów funkcjonowania Spółki w zakresie społecznym i środowiskowym udostępnione są na stronie internetowej [www.adampolsa.com.pl](http://www.adampolsa.com.pl) oraz na stronie Global Compact [www.unglobalcompact.org](http://www.unglobalcompact.org)

Pytania, sugestie oraz propozycje współpracy związane ze Społeczną Odpowiedzialnością ADAMPOL SA należy kierować na adres:

### **ADAMPOL SA**

ul. Usługowa 3; 15-521 Zaścianki k. Białegostoku

tel. +48 85 740 78 60

fax. +48 85 740 78 61

[csr@adampolsa.com.pl](mailto:csr@adampolsa.com.pl)

---

<sup>2</sup>D. Hitchcock, M. Willard, *The Business Guide to Sustainability: Practical Strategies and Tools for Organizations*, 2007,



**Autorzy raportu:**

Agnieszka Borowska-Żywno

Renata Czyżewska

Agnieszka Drozdowska

Zaścianki, 2011