

# NOS RESPONSABILITÉS À L'ÉGARD DES CLIENTS



INDICATEURS



**78%**  
DES FICHES DE DONNÉES  
SÉCURITÉ OU MSDS\*  
DE PLUS DE TROIS ANS  
ONT ÉTÉ RÉVISÉES

\*Material Safety Data Sheets

Répondre aux attentes de nos clients en terme de qualité et sécurité des produits

Développer des solutions innovantes contribuant à la protection de la santé et de l'environnement

## Répondre aux attentes de nos clients en termes de qualité et sécurité des produits

*Une gestion responsable des produits tout au long de leur cycle de vie*

La démarche de «Product Stewardship» de Rhodia consiste en la maîtrise des aspects Santé, Sécurité et Environnement tout au long du cycle de vie de ses produits, de leur conception à leur fin de vie. Elle place la recherche scientifique au centre de cet engagement de Rhodia. Cette approche permet d'identifier les risques de nos produits actuels comme de ceux à venir et de leurs procédés de fabrication.

L'accompagnement de nos produits chez nos clients se décline en deux volets:

- :: La transparence de l'information : chaque produit fait l'objet d'une Fiche de Donnée Sécurité (FDS) renseignant sur les dangers liés au produit, les conseils d'utilisation, les moyens de protection, comme par exemple les consignes à suivre en cas d'ingestion ou de contact avec les yeux, ainsi que sur la classification du produit selon les modes de transport.
- :: La proposition de services chez nos clients pouvant aller jusqu'à la formation sur site et le conseil de mise en œuvre et de traitement de fin de vie.

Les évolutions des réglementations Produits sont suivies de près par une équipe dédiée d'experts en toxicologie, écotoxicologie et réglementation, chargée des études de contrôle et de validation, ainsi que de la mise à jour des FDS.

*Se préparer aux enjeux de REACH (système européen d'évaluation et d'enregistrement des substances chimiques)*

Examiner quelques 30 000 substances chimiques pour vérifier leur degré de toxicité pour la santé et l'environnement, tel est l'objectif du projet de règlement REACH (Registration, Evaluation and Authorisation of Chemicals), actuellement en cours d'élaboration à partir d'une proposition initiale de la Commission européenne. L'échéance de mise en œuvre est envisagée vers 2007. Rhodia s'y prépare activement, en se fixant des objectifs de révision de ses Fiches de Données Sécurité, dont la qualité assure une base solide au futur déploiement de REACH. Convaincu de la nécessité d'une réglementation, le Groupe s'implique aux côtés des instances professionnelles françaises et européennes, afin de rendre ce programme réellement efficace et applicable. Cela suppose notamment des modes d'analyse qui puissent être supportés financièrement par les sociétés. Cela suppose également une mise en œuvre qui soit compatible avec les moyens techniques et humains des entreprises et des autorités compétentes.

## Le processus de préparation à REACH

Rhodia commercialise 6 653 produits basés sur 400 substances chimiques. Rhodia dispose d'outils et méthodes d'évaluation des risques sur la santé et l'environnement de ces substances. Ceci permet de mieux orienter la pertinence des tests toxicologiques et écotoxicologiques à planifier dans le cadre de REACH.

6 653

PRODUITS COMMERCIALISÉS

400

SUBSTANCES CHIMIQUES

30

SUBSTANCES CLASSÉES  
DANS LA CATÉGORIE PRIORITAIRE  
DE REACH - « VERY HIGH CONCERN »

Pour ces substances, principalement CMR (cancérogène, mutagène, toxique pour la reproduction), des plans d'action et des programmes de Recherche & Développement sont mis en œuvre en partenariat avec nos clients afin de rechercher des solutions alternatives. Des recommandations ont été diffusées aux centres de Recherche & Développement et visent à maîtriser les risques et à supprimer chaque fois que possible l'utilisation de ces substances.



ALAIN PERROY, Directeur Général du CEFIC\*

### Quels sont selon vous les grands enjeux auxquels la chimie doit répondre? Qu'attendez-vous d'un groupe comme Rhodia dans ce cadre?

Le principal enjeu pour l'industrie chimique est de préserver sa capacité à maintenir sur le marché des produits essentiels à la vie quotidienne, dans la santé notamment. Cela suppose de continuer à innover tout en tenant compte des attentes de la société, notamment concernant les risques liés aux produits chimiques. Rhodia doit, comme les autres, toujours mieux informer sur les risques liés à ses produits et sur la façon dont ils sont gérés. C'est notamment l'enjeu d'un engagement volontaire tel que « Responsible Care » que de veiller à ce qu'une information appropriée accompagne chaque produit tout au long de son cycle de vie, y compris en fin de vie où le fabricant ne contrôle souvent pas le devenir de ses produits. Le dialogue avec les clients est nécessaire pour y parvenir.

### Quelles seraient les améliorations que Rhodia pourrait apporter dans le cadre de sa contribution aux « progrès continus » du Responsible Care?

C'est notamment sur cette dimension de Product Stewardship que les efforts doivent être concentrés car ce n'est pas la plus solide du programme « Responsible Care » pour le moment. Un autre élément d'amélioration porte sur le dialogue avec les parties prenantes. L'industrie chimique n'a pas toujours bénéficié d'une image favorable. La démarche « Responsible Care » est parvenue dans une certaine mesure à donner une image plus responsable de l'industrie, mais les entreprises doivent aller plus loin et mettre en œuvre un réel dialogue au quotidien sur leurs activités et leurs produits. Enfin, une entreprise mondiale comme Rhodia peut être le fer de lance de l'élévation des standards de l'industrie partout dans le monde et contribuer ainsi à une utilisation « en sécurité » des produits chimiques dans les pays moins bien équipés.

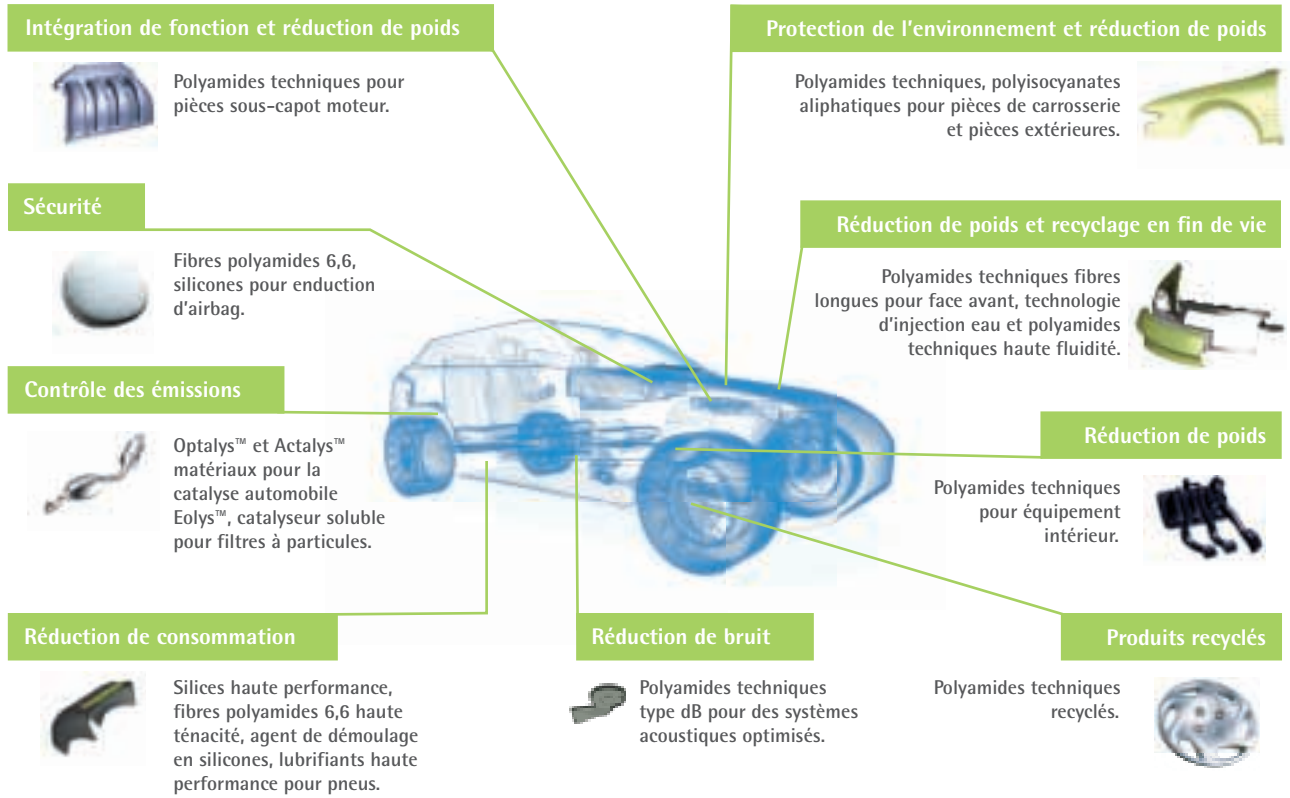
\*Confédération Européenne des Fédérations de l'Industrie Chimique

AVEC RHODIA



Développer des solutions innovantes qui contribuent à la protection de l'être humain et de l'environnement

L'EXEMPLE DU MARCHÉ AUTOMOBILE



Les nouvelles réglementations environnementales ainsi que les exigences des consommateurs à la recherche d'un produit « propre » incitent les constructeurs automobiles à adapter leur offre en proposant des voitures « moins » polluantes.

Réduire la consommation

Dans le cadre du programme « Clean Air For Europe » (CAFE), les constructeurs automobiles se sont, de façon volontaire, engagés à respecter des normes de rejet en dioxyde de carbone (CO<sub>2</sub>). Ceux-ci ne devront pas dépasser en moyenne 140 g/km pour la flotte mise en service en 2008 et 120 g/km pour celle mise en service en 2012. La réduction de la consommation en carburant est dès lors l'une des priorités de l'industrie automobile. Dans ce cadre, Rhodia propose des solutions innovantes : des silices hautes performances, qui diminuent la résistance au roulement des pneumatiques et permettent une réduction allant jusqu'à 5% de la consommation de carburant, ou encore des plastiques techniques, qui, substituables au métal, contribuent à alléger les véhicules.

Préserver l'environnement

Rhodia est l'un des acteurs de la dépollution automobile. La future norme Euro 5, qui entrera en vigueur en 2010, devrait imposer pour les moteurs Diesel une très forte réduction non seulement des émissions de suies

INDICATEURS 

**26%**  
DES PRODUITS MAJEURS LANCÉS EN 2004  
CONTRIBUENT À LA PROTECTION DE  
L'ÊTRE HUMAIN ET DE L'ENVIRONNEMENT

Ce qui représente 47% du chiffre d'affaires généré par les produits lancés en 2004.



(5 mg/km est envisagé), ce qui devrait conduire à la généralisation du Filtre à Particule (FAP), mais aussi des oxydes d'azote (NOx).

L'additif catalytique *Eolys™*, qui permet la régénération du FAP, équipe plus d'un million de véhicules dans le monde. Rhodia, en partenariat avec différents acteurs clés du domaine, cherche des solutions couplant les bénéfices du Filtre à Particules à ceux de systèmes d'élimination des NOx. Par ailleurs, les plastiques techniques peuvent contribuer à une meilleure recyclabilité des véhicules en fin de vie, grâce à leur capacité à proposer des solutions d'intégration de fonction, faisant passer certaines fonctions composées de plusieurs matériaux en fonctions monomatériaux. La législation européenne impose désormais aux fabricants de peinture de réduire les composés organiques volatils (COV) présents dans leurs produits. La gamme *Rhodocoat™* permet de formuler des peintures, en remplaçant les solvants classiques par de l'eau.

Ces peintures d'un nouveau genre sont directement utilisables pour la réparation des carrosseries automobiles ainsi que pour la protection et la décoration des plastiques intérieurs.

#### Améliorer la sécurité

Rhodia intervient dans les composants de pneumatiques qui garantissent une tenue de route optimale. Le Groupe élabore également pour les fabricants d'airbags de nouvelles générations de fibres polyamide et d'élastomères silicone qui permettent d'améliorer la performance et la fiabilité des tissus enduits (résistance aux très hautes températures induites par le générateur de gaz). Rhodia propose, sur la base de ses plastiques techniques, des solutions pour renforcer la rigidité et la résistance au choc des faces avant des véhicules, ce qui renforce la sécurité des piétons en cas de choc.



AVEC RHODIA



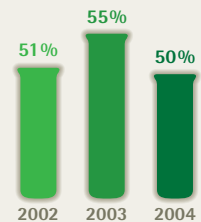
#### JEAN-MICHEL COULON, Directeur Général des achats de Michelin

Le code des achats destinés à l'ensemble de nos fournisseurs a été revu pour être en cohérence avec notre démarche Développement Durable. Dans le choix des partenaires, nous prenons désormais en compte, en plus des critères économiques classiques, des critères Développement Durable. Lors des réunions annuelles avec nos fournisseurs, nous leur demandons de faire un état sur leur application des principes Développement Durable : environnement, certifications ISO 14000, respect des droits sociaux...

La valeur de Développement Durable n'est pas nouvelle mais nous l'avons formalisée dans le système d'appréciation des fournisseurs : ce critère a désormais un poids compris entre 15 et 20% de la note globale, certaines notes du critère Développement Durable étant éliminatoires.



#### INDICATEURS



% de nos investissements de R&D réalisés en partenariat avec nos clients.

**3 %**

DU CHIFFRE D'AFFAIRES DU GROUPE DÉDIÉ À LA RECHERCHE ET DÉVELOPPEMENT



#### INDICATEURS

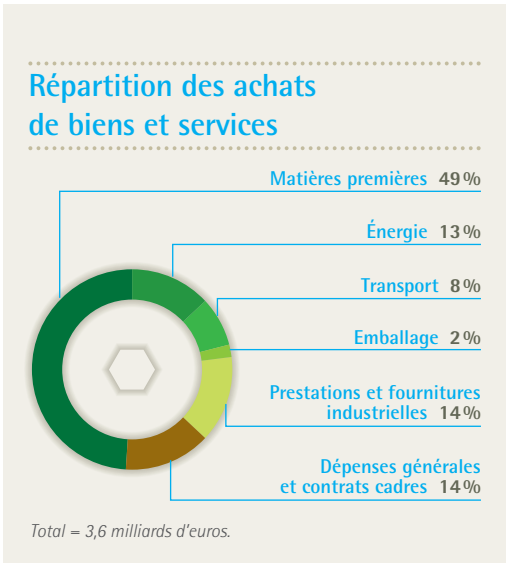
#### OTIF (On time in full)

L'indicateur OTIF mesure la performance de livraison de l'entreprise par rapport à la demande du client. Il s'établit à :

**89 %**

EN 2004, STABLE PAR RAPPORT À 2003

# NOS RESPONSABILITÉS À L'ÉGARD DES FOURNISSEURS



Maîtriser l'approvisionnement et la qualité des matières premières utilisées

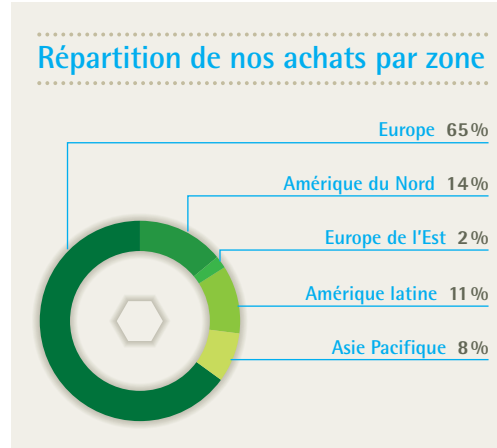
Privilégier les fournisseurs engagés dans des politiques de développement durable concrètes

Développer des partenariats avec nos fournisseurs privilégiés

## Notre démarche «Achat Durable»

Représentant plus de 65% du chiffre d'affaires du Groupe, les achats sont un levier stratégique pour améliorer la compétitivité et exprimer notre sens des responsabilités et de l'éthique. Pour être harmonieuse et profitable à chacune des parties concernées, la relation client/fournisseur doit se fonder sur une répartition équitable des exigences et obligations. L'implication des achats dans une démarche de développement durable et la nature de cette implication traduisent la qualité de la démarche elle-même. La démarche «Achat durable» qui sera véritablement mise en place en 2005 constitue un pas important parfaitement en ligne avec la volonté du Groupe d'approfondir et de mieux concrétiser son engagement en faveur du développement durable.

Pragmatique, progressive et transparente, cette approche a pour objectif de passer d'une simple logique de compétitivité de nos achats à celle de création de valeur de manière durable avec nos fournisseurs partenaires.



Nous définissons 3 grandes composantes d'«achats durables» :

- :: les achats efficaces concernant la mise en place de procédures, outils, chartes, contrôles, indicateurs, formations... intégrant des critères de développement durable,
- :: les achats éthiques visant à respecter les normes internationales : droits de l'homme, préservation de l'environnement, droits sociaux fondamentaux, lutte contre la corruption,
- :: les achats plus respectueux de l'environnement : achats verts, analyse du cycle de vie des produits.

Un plan d'actions est mis en place et s'articule autour de 3 axes :

- :: la rédaction d'une charte «Achat et Développement Durable» et l'obtention de l'engagement formel de nos partenaires à notre démarche,
- :: la segmentation du panel Fournisseurs en 3 niveaux : partenaires, fournisseurs clés et fournisseurs ponctuels, en définissant pour chaque catégorie le niveau d'exigence attendu en terme de développement durable,
- :: la refonte des processus en incluant les critères de développement durable dans tous les actes d'achat. Le programme «Supplier Management Program», mis en place en 2002 et qui permet l'évaluation de nos fournisseurs, sera revu afin de tenir compte de cette nouvelle politique.



**ANDRÉ-DENIS PIOT, Président Directeur Général de GEODIS BM, Groupe GEODIS**

### En quoi votre collaboration avec Rhodia soutient-elle les principes de développement durable ?

Rhodia a confié à GEODIS le pilotage, en Europe, de ses flux de transport de produits chimiques vrac. L'objectif final est de réduire les coûts de transport du Groupe en passant d'une gestion décentralisée – chaque usine gérait jusqu'à présent ses transports – à une gestion davantage coordonnée. Cette collaboration permet de soutenir les trois axes du développement durable : la recherche d'une performance économique combinée à la protection de l'environnement et au respect des salariés. En effet, grâce à une meilleure connaissance de l'ensemble des flux, nous allons utiliser moins de camions, réduire les kilomètres à vide et faire le choix de transports moins polluants lorsque c'est compétitif.

AVEC RHODIA



En nous appuyant sur le personnel de Rhodia, dont le transfert de savoir-faire est en cours, nous assurons une parfaite continuité du niveau de service.

### En quoi cette démarche est originale et qu'attendez vous d'un tel partenariat ?

La démarche de Rhodia est rare car peu d'industriels ont eu une réflexion en matière de transport et logistique aussi globale et aussi poussée ; peu de groupes chimiques ont un engagement aussi profond et sincère que Rhodia dans la gestion de la sécurité et de l'environnement «durables».

Un tel partenariat nous poussera l'un et l'autre vers l'excellence. Nous pouvons notamment aider Rhodia à mieux gérer sa formation sécurité des transports sur site, nous avons également une expertise reconnue dans la gestion des déchets et la gestion en fin de vie des contenants.

11

REPÈRES



## Réalisation 2004

### Une externalisation responsable de la logistique transport

Rhodia a conclu avec Geodis, DHL et VOS Logistics des contrats de prestation de service pour la gestion globale des opérations de transport (affrètement) du Groupe en Europe.

Cette vision globale de la gestion des transports, véritable première dans notre industrie, permettra à Rhodia :

- :: de réduire ses coûts de logistique et d'améliorer la qualité et la compétitivité du service aux clients,
- :: d'améliorer la sécurité des transports par l'intervention d'opérateurs dont c'est le métier,
- :: de privilégier les modes de transport les moins polluants,
- :: de réduire les kilomètres à vide.

Cette opération, qui s'accompagne d'un transfert d'emplois Rhodia vers les fournisseurs retenus, s'est traduite par une attention particulière accordée aux personnels concernés.

### Des emplois de même niveau et maintenus localement

Il fallait assurer aux salariés des conditions d'emploi similaires dans des postes offrant à chacun de réelles possibilités de réalisation dans sa spécialité, et ceci dans un rayon n'excédant pas 50 kilomètres par rapport à leur lieu de travail d'origine. Cet objectif a été atteint dans un échange de type gagnant/gagnant pour Rhodia, les salariés, et les fournisseurs qui bénéficient d'un apport de compétences sectorielles. Il convenait aussi de mettre en place des dispositions spécifiques. C'est le sens de la clause qui prévoit que le renouvellement des contrats s'appréciera, sur trois ans, au regard de la réalisation des engagements de productivité et de la pérennisation des emplois transférés.

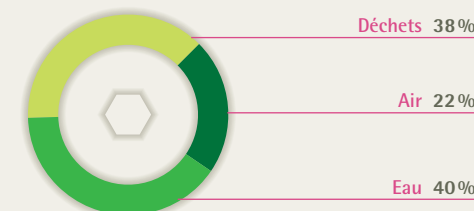
# NOS RESPONSABILITÉS À L'ÉGARD DE L'ENVIRONNEMENT



## Dépenses et investissements en matière d'environnement

**Frais de fonctionnement : 143,3 M€**  
*(y compris études, surveillance et remédiation des sols et nappes)*

**Investissements : 23,5 M€**  
*Répartition des investissements qui ont permis de réduire nos émissions dans l'air et dans l'eau ainsi que la production de déchets.*



Préserver les ressources naturelles : l'eau, l'énergie, les matières premières non-renouvelables

Réduire l'impact de nos activités sur l'environnement : rejets dans l'eau ou l'air, production de déchets

### L'anticipation comme principe fondateur

Le secteur de la chimie est par nature soumis à de nombreuses réglementations, compte tenu notamment des risques environnementaux et sanitaires liés à ses activités. La participation de Rhodia dans les instances de l'industrie chimique et le dialogue permanent avec les autorités permettent au Groupe de mieux se préparer aux enjeux que représentent l'application de ces réglementations. Un certain nombre de réglementations, dont certaines sont encore à l'état de projet, peuvent avoir un impact sur les conditions d'exercice des activités de Rhodia :

- REACH est un projet de règlement portant sur l'enregistrement, l'évaluation et l'autorisation des produits chimiques ; il est prévu qu'il entre en vigueur en 2007.
- La loi sur l'eau, votée en 2004 en France, fixe des objectifs de qualité de l'eau à atteindre à l'horizon 2015.

- La loi sur les déchets limite les transports transfrontaliers appliqués abusivement aux matières premières en Europe.
- Le changement climatique, en ligne avec les objectifs du protocole de Kyoto arrivant à terme en 2012.

### Préserver les ressources naturelles

Rhodia mobilise ses technologies, ses compétences et sa capacité d'innovation afin de réduire ses consommations d'énergie et de matières premières non renouvelables. Cet objectif est pris en compte au niveau des procédés de production comme au niveau de la conception des produits. Cette approche est d'autant plus efficace qu'elle est intégrée dès la Recherche et Développement, très en amont de la production. De même, le remplacement des énergies fossiles par des énergies renouvelables, telles que la biomasse, ou par des déchets, a contribué aux économies réalisées dans ce domaine.

### Consommation d'eau

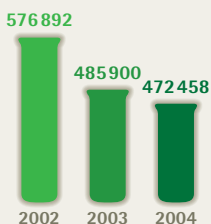
À périmètre actuel, les économies d'eau réalisées pour la période 2000-2004 s'élèvent à 4%. En Europe, Rhodia dispose d'une politique d'utilisation rationnelle de l'eau avec la mise en place de circuits fermés, souvent imposés par la réglementation. Pour les circuits ouverts existants, l'implantation de tours aéroréfrigérantes afin de réduire les consommations d'eau souterraine, ne s'avère pas toujours efficace car le résultat dépend aussi de la capacité d'échange thermique de l'eau et des performances des échangeurs existants. C'est généralement lors de la création d'installations nouvelles que le choix d'échangeurs plus performants est retenu et permet d'optimiser les consommations d'eau.

## INDICATEURS : EAU / ÉNERGIE

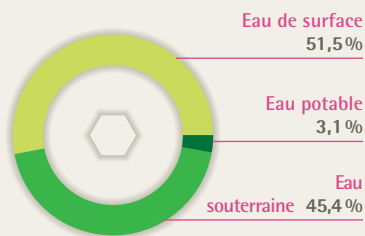
### Préserver les ressources naturelles

#### EAU

Consommation d'eau en milliers de m<sup>3</sup>



Répartition de la consommation d'eau en milliers de m<sup>3</sup>

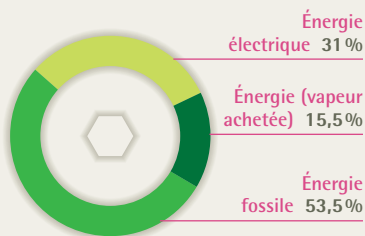


#### ÉNERGIE

Énergie : Total TEP (Tonnes Équivalent Pétrole) (cessions internes neutralisées)



Mix énergétique



### Consommation d'énergie

Rhodia mène un premier type d'actions visant à économiser les consommations énergétiques, en utilisant, par exemple, des combustibles de substitution comme à Chalampé, La Rochelle et Melle où elle a recours au brûlage de sous-produits de fabrication. Le Groupe cherche également à améliorer constamment ses procédés : le programme d'optimisation énergétique et le recyclage du protoxyde d'azote pour la production d'acide nitrique à Chalampé en sont des exemples. 2004 voit une légère augmentation des consommations d'énergie, reflet de l'activité du Groupe, due notamment aux augmentations successives de production des sites de Chalampé (France), Paulinia (Brésil), Wuxi (Chine), Onsan (Corée).

### Réduire l'impact de nos activités

Rhodia réduit les impacts significatifs de ses activités industrielles actuelles ou passées pouvant nuire à l'environnement et met en œuvre les moyens adéquats pour s'en assurer. Les rejets de Rhodia dans l'eau et dans l'air, ainsi que la génération de déchets ont diminué de 40 à 60% depuis 1990. Une analyse des impacts, menée tous les cinq ans sur nos installations, permet d'inventorier, d'évaluer et de hiérarchiser ces impacts sur l'environnement (eau, air, déchets, autres nuisances, etc.). Les conclusions débouchent sur des objectifs de progrès et des plans d'actions portant sur le matériel, les investissements ou l'organisation. À la fin 2004, 77% ✓ de nos sites avaient réalisé depuis moins de cinq ans une analyse des impacts de leurs activités.

### Émissions atmosphériques

Les émissions atmosphériques font l'objet d'une évolution réglementaire de plus en plus contrai-

gnante tant en ce qui concerne l'aspect santé et environnement qu'en matière de changement climatique, et ce particulièrement en Europe, mais aussi en Asie et en Amérique latine.

**En matière de changement climatique** et conformément à son engagement de diminuer de 30% ses émissions de gaz à effet de serre en France sur la période 1990-2010, Rhodia déploie son programme pour réduire les émissions de N<sub>2</sub>O de son atelier d'acide adipique, principal contributeur en matière de gaz à effet de serre. Des investissements de plus de 20 millions d'euros ont été réalisés depuis 1997 pour traiter et fiabiliser l'installation de Chalampé, en France, où les progrès réalisés en 2004 sont à confirmer sur le moyen-long terme.

Le Groupe envisage également de traiter les émissions de N<sub>2</sub>O du site de Onsan en Corée et de Paulinia au Brésil. Depuis la ratification du Protocole de Kyoto, le projet « Mécanisme de Développement Propre » de Rhodia est désormais possible.

À périmètre actuel, et bien que la production d'acide adipique en France, en Corée et au Brésil ait quasiment doublé, les émissions mondiales de gaz à effet de serre pour Rhodia n'ont augmenté que de 13% sur la période 2000-2004.

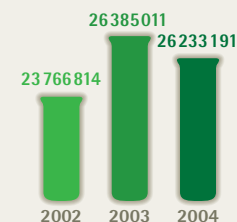
En France, Rhodia est en ligne avec son objectif de réduction de 30% de ces émissions sur la période 1990-2010.

**En matière de COV** (Composés Organiques Volatils), la réduction des émissions est également un objectif majeur pour Rhodia. La baisse des émissions de COV en 2004 s'explique en grande partie par l'amélioration du procédé de l'unité Acetow de Santo André (Brésil) et par le changement du portefeuille des produits fabriqués sur le site de Dudley (UK).

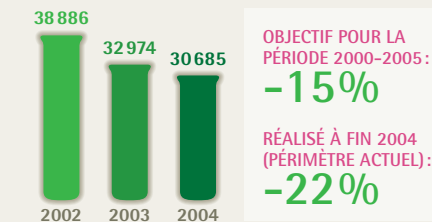
## INDICATEURS : AIR

### Limiter nos émissions atmosphériques

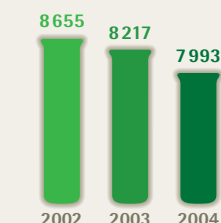
Effet de serre : Total exprimé en équivalent CO<sub>2</sub> en tonnes (cessions internes neutralisées)



Acidification : Total SO<sub>x</sub> + NO<sub>x</sub> (en tonnes)



Ozone troposphérique : Composés Organiques Volatils (COV) (en tonnes)





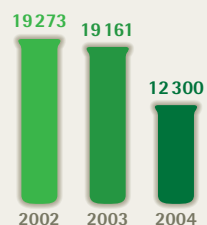
**Rejets dans l'eau**

À périmètre actuel, les objectifs de baisse de l'eutrophisation sur la période 2000-2005 sont largement dépassés suite aux actions menées pour la valorisation des nitrates d'ammonium co-produits lors de fabrication de terres rares à La Rochelle, et à l'arrêt ou à la réduction des productions de phosphates.



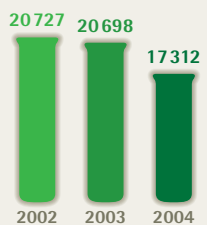
## INDICATEURS : EAU

## Eutrophisation : Azote + Phosphore (en tonnes)



OBJECTIF POUR LA PÉRIODE 2000-2005:  
**-30%**

RÉALISÉ À FIN 2004 (PÉRIMÈTRE ACTUEL):  
**-45%**

**Dégradation du milieu aquatique:**  
 Demande Chimique en Oxygène (DCO) (en tonnes)


OBJECTIF POUR LA PÉRIODE 2000-2005:  
**-30%**

RÉALISÉ À FIN 2004 (PÉRIMÈTRE ACTUEL):  
**-19%**

## INDICATEURS : EAU

## Dégradation du milieu aquatique (en tonnes)

	2002	2003	2004
Demande chimique en oxygène (DCO)	20 727	20 698	17 312
Matières en suspension (MES)	5 116	5 045	4 469
Sels solubles	1 015 187	254 246	265 431
Organo-halogénés absorbables (Aox)	65	78	53
Métaux lourds (en équivalent cuivre)	25	35	16

## INDICATEURS

Détail métaux lourds	Rejet brut en tonnes	Coefficient	Équivalent cuivre
Arsenic	1,55	0,2	0,3
Cadmium	0,69	2	1,38
Chrome	5,9	0,33	1,94
Cuivre	8,73	1	8,7
Plomb	0,51	0,2	0,1
Mercure	0,01	16,67	0,17
Nickel	3,92	0,17	0,66
Zinc	20,26	0,13	2,63

**TOTAL équivalent cuivre émis en tonnes**

**15,87**



REPÈRES

Une action de réhabilitation aux États-Unis

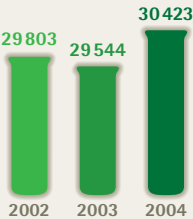
Une action exemplaire, au double titre de la réduction des impacts environnementaux de ses sites mais aussi de la protection de la biodiversité, est menée par Rhodia à Martinez, en Californie. Ce projet de réaménagement de l'environnement est l'un des plus ambitieux jamais entrepris dans la région de la baie de San Francisco et du détroit de Carquinez. Il consiste à dévier un canal d'assèchement pour réhabiliter un marais côtier et restaurer sa faune et sa flore. Entouré de raffineries, de terminaux industriels et d'une usine Rhodia, ce marais est victime d'une pollu-

tion historique qui remonte à un siècle et est imputable aux anciennes activités de manutention de minerai et de fusion de cuivre exercées par les anciens propriétaires. En acquérant le terrain, Rhodia a hérité d'une grande partie de la contamination. Lancé après plusieurs années de concertation et l'approbation d'une vingtaine d'organismes locaux, nationaux et fédéraux, ce projet d'assainissement est le fruit d'un véritable partenariat. Pendant les travaux, tous les soins sont apportés pour protéger une espèce très rare de souris, la *Reithrodontomys raviventris*.

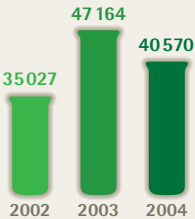
INDICATEURS : DÉCHETS

À périmètre actuel, la génération de déchets dangereux s'est accrue de 48% sur la période 2000-2004. Ceci s'explique par l'incorporation récente des déchets générés par l'activité terres rares du site chinois Liyang, ainsi que par l'augmentation des déchets de l'usine de Chalampé (France) due aux augmentations de production. Cette hausse n'est pas totalement compensée par la réduction des déchets générés par l'activité silicoles du site de Roussillon en France.

Déchets classés dangereux mis en CET\* (en tonnes)



Déchets classés non dangereux mis en CET\* (en tonnes)



\*Centre d'Enfouissement Technique.

Déchets (en tonnes)

	2002	2003	2004
Déchets classés dangereux mis en CET	29 803	29 544	30 423
Déchets classés non dangereux mis en CET	35 027	47 164	40 570
Déchets type miniers (gypse, carbonate, etc.)	2 033 242	1 601 067	1 074 990

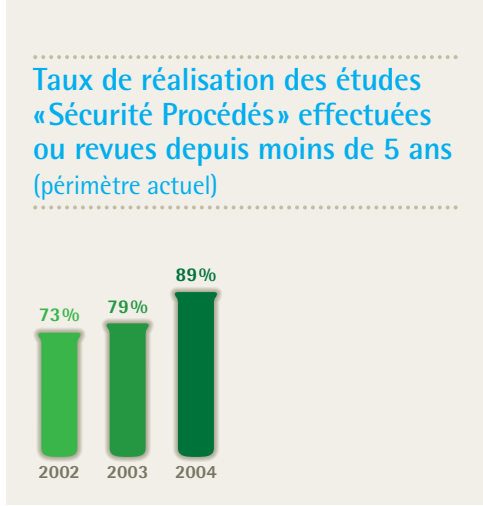
Incinération

Déchets incinérés par Rhodia	278 553	242 139	245 616
dont déchets incinérés avec valorisation thermique	182 763	175 718	181 382
Taux d'incinération avec valorisation thermique (%)	66	73	74

Des actions pour réhabiliter les sites industriels

La politique du Groupe vise à améliorer sa connaissance des impacts sur l'eau et l'air des sols de ses sites pollués, pour porter les traitements les plus appropriés (en particulier en matière de «pollutions historiques» ou sur les sites en cessation d'activité), et pour maintenir l'usage du terrain à des fins industrielles. Ces actions de réhabilitation consistent principalement dans le confinement ou le traitement des dépôts, le pompage et le traitement des nappes souterraines, ou la surveillance. Rhodia a pris en compte en 2004 les changements récents de réglementation portant sur la dépollution des sites industriels et a pour volonté de provisionner ses passifs à plus long terme. Le Groupe provisionne désormais ses passifs sur un horizon de 15 au lieu de 5 ans en moyenne jusqu'alors. Ces provisions d'un montant de 208 millions d'euros couvrent les frais d'études, les opérations de maîtrise d'impacts ou de remédiation, et les coûts d'exploitation des installations de traitement, pour les sites fermés comme pour ceux en exploitation, en Europe, en Amérique du Nord et en Amérique latine.

# NOS RESPONSABILITÉS À L'ÉGARD DES COMMUNAUTÉS LOCALES



Maîtriser les risques industriels et environnementaux

Renforcer nos relations avec les riverains et les acteurs régionaux

Contribuer au développement d'une économie locale à travers nos implantations et agir comme un partenaire responsable

## Maîtriser les risques industriels

*Évaluer les risques liés à nos installations et procédés*

Rhodia met tout en œuvre pour maintenir sa vigilance à un niveau élevé. Chacun de nos sites de production fait l'objet d'une étude de sécurité liée aux risques de nos installations. Ces études «Sécurité Procédés» évaluent avec précision les risques potentiels liés à la fois aux produits, et aux procédés. L'objectif est de définir les mesures de prévention et de protection requises pour tous les sites et installations, et d'analyser tous les processus afin d'en évaluer les risques.

REPÈRES

Réalisation 2004

**Des études «Sécurité Procédés» en constante augmentation**

89% des sites ont réalisé une étude «Sécurité Procédés» depuis moins de trois ans. Cet indicateur, en constante augmentation d'une année sur l'autre, représente un investissement important de la part des équipes opérationnelles. L'effort a surtout porté sur les unités classées SEVESO ou assimilées (pour les pays hors Europe), pour lesquelles un taux de couverture de 90% ✓ a été atteint.

Rhodia compte aujourd'hui près de 45 sites dans le monde, qui soit relèvent de la Directive Seveso, soit lui sont assimilés, et qui sont susceptibles de présenter des risques pour la santé et l'environnement, du fait des dangers des produits ou des installations.



*Définir les plans d'urgence pour gérer tout type de situations accidentelles liées aux procédés, transports...*

Rhodia réalise, pour chaque entité et chaque activité, un plan d'urgence adapté aux risques identifiés. Rhodia mène des efforts importants de prévention des accidents avec pour objectif le «zéro accident». Mais, comme le risque nul n'existe pas, le Groupe se prépare à tout type de situations accidentelles, qu'elles soient liées à l'industrie, aux transports ou aux produits.

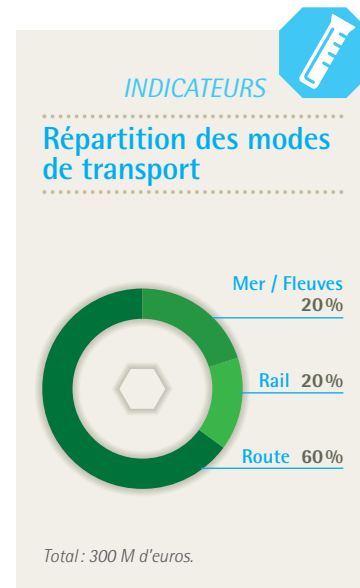
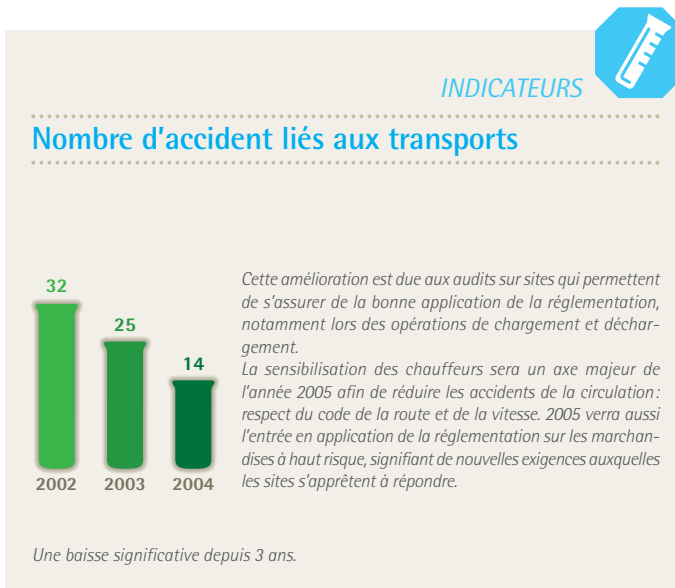
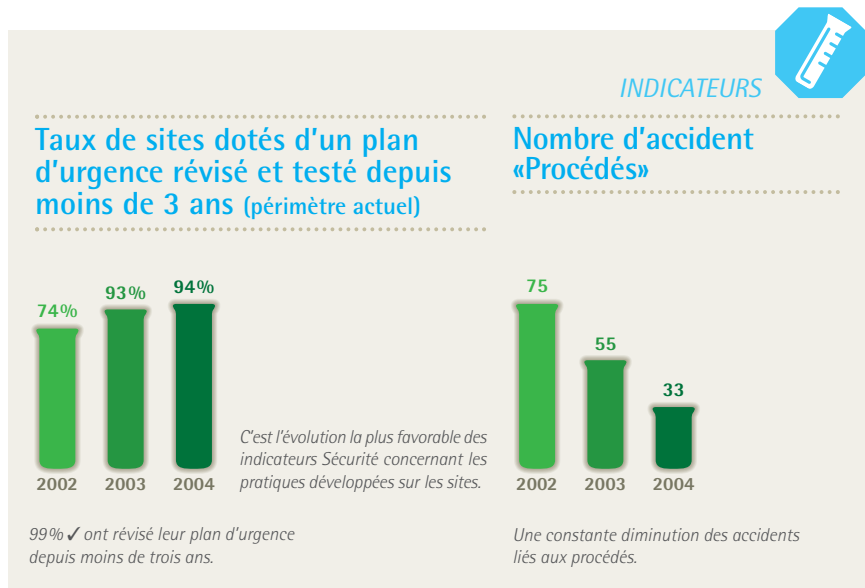
Le Groupe a établi des plans d'urgence à tous les niveaux de son organisation afin de définir les rôles de chaque entité selon le type de crise rencontrée et la coordination qu'elles doivent assurer entre elles.

La préparation des employés aux interventions d'urgence est indispensable pour acquérir les bons réflexes et agir de façon proactive. Des formations sont dispensées dans tous les pays

où le Groupe est présent. Ces programmes mondiaux de formation à la gestion de crise mettent l'accent sur l'importance de la coordination, la cohésion et la mobilisation des expertises (internes et externes au Groupe) ainsi que sur les différentes étapes des situations de crise.

*Maîtriser les risques liés au transport*

En matière de transport, nos principaux risques sont liés au chargement et au déchargement des marchandises sur nos sites. Le transport de matières dangereuses comporte des risques d'explosion, de fuite, d'inflammation sur site ou à l'extérieur notamment en cas d'accident de la route. C'est la raison pour laquelle nous apportons une attention particulière au choix de nos transporteurs. Nous utilisons le référentiel défini par le CEFIC et inspiré des normes ISO 14000 pour auditer et évaluer nos fournisseurs, dès leur sélection. 100% de nos transporteurs en Europe sont audités.





### Renforcer les échanges et le dialogue avec les parties prenantes locales

Rhodia mène une politique de maîtrise des risques industriels et la présente à l'extérieur. Rhodia développe pour cela ses relations avec les riverains et les communautés locales. Habiter à proximité de nos sites donne aux riverains, aux élus locaux et aux associations le droit d'être informés et écoutés sur nos métiers dans le cadre d'un dialogue franc et loyal.

L'ouverture des sites, lors des journées portes ouvertes, et la participation aux Comités Locaux d'Information et de Concertation (CLIC en France, Comités Consultatifs Communautaires aux États-Unis...) y contribuent.



**MAXIME BONO, Maire de La Rochelle et Député de Charente-Maritime**

#### La Rochelle a adopté une démarche pionnière en matière de transport propre, quelles en sont les principales initiatives?

L'opération « bus propre » a permis une dépollution de tous nos bus, grâce à l'installation de filtres à particules et de l'additif catalytique Eolys développé par Rhodia. Aujourd'hui nous avons la flotte la plus propre du monde.

#### La politique de développement durable du Groupe a-t-elle des impacts positifs sur les relations avec les autorités locales ?

Très certainement, et il y a des preuves permanentes de la volonté de dialogue et de coopération avec les riverains et les autorités locales. Les relations entre Rhodia et la mairie traduisent un climat de confiance évident. Il y a une recherche d'appuis mutuels; par exemple, nous sou-

haitons bénéficier du savoir-faire de Rhodia pour bâtir des partenariats avec l'Université. En parallèle, pour accompagner Rhodia dans le cadre de certains de ses investissements, nous pouvons faire intervenir le fonds européen.

#### Quelles sont les démarches qui ont le plus retenu votre attention ?

À l'occasion d'un voyage en Chine, j'ai visité le site de Rhodia à Shanghai. J'ai eu le plaisir de voir un établissement et une équipe très modernes; cette usine ressemblait en tous points aux usines françaises que je connais. Cela m'a permis de voir combien les investissements de Rhodia à l'étranger contribuent à faire évoluer les législations sociales et les outils de gestion ainsi que la qualité des conditions de travail.

AVEC RHODIA





**MATTHEW WILKINSON,**  
Conseiller en stratégie WWF

**WWF mène actuellement une campagne sur les produits chimiques dangereux. Son but est de garantir que la nouvelle proposition européenne de réglementation des produits chimiques (REACH) atteigne son objectif de protéger la santé et l'environnement. Dans ce contexte, qu'attendez-vous de Rhodia à l'avenir?**

Nous attendons de Rhodia qu'il transforme ses paroles en actes de développement durable. La Fédération européenne de l'industrie chimique exerce une forte pression afin de diminuer l'efficacité de REACH. J'attends de Rhodia une prise de distance par rapport à cette position et un

support à REACH. Après tout, une réglementation REACH forte et progressiste sera davantage cohérente avec les objectifs de développement durable de Rhodia. Elle fournira également un meilleur cadre réglementaire pour un modèle de développement économique fondé sur le développement durable. Dans une perspective à plus long terme, j'attends de Rhodia qu'il investisse davantage dans la recherche et le développement de produits plus sûrs et plus durables. WWF pense que Rhodia renforcera ainsi son avantage compétitif.

**Comment percevez-vous l'engagement de Rhodia dans le sens du développement durable?**

Compte tenu des difficultés économiques que Rhodia a rencontrées, nous verrons comment l'entreprise poursuit

sa démarche de développement durable. Les entreprises qui connaissent des difficultés financières ont tendance à se rétracter simplement et à revenir à des pratiques économiques dictées par des exigences de court terme, comme les réductions des coûts, plutôt que de poursuivre des visées stratégiques à plus long terme. Dans les années à venir nous verrons si la démarche de développement durable de Rhodia est réfléchie et sincère. Nous verrons également si cela devient un axe stratégique majeur au sein du plan prévisionnel de l'entreprise. Enfin j'ajouterais que WWF est très préoccupé par le développement des nanotechnologies sans régulations adéquates et sans considérations pour les conséquences environnementales potentielles. Rhodia doit veiller à ce que son enthousiasme vis-à-vis des nanotechnologies n'entrave pas ses objectifs de développement durable.

AVEC RHODIA



### Dialogue avec les associations et ONG

En 2004, Rhodia a poursuivi sa démarche de dialogue avec le WWF (World Wildlife Fund) en vue d'établir un partenariat. La première phase qui porte sur l'appréhension par WWF des réalités de Rhodia est actuellement en cours et doit permettre de décider de la conclusion d'un partenariat. La deuxième phase, qui devrait être lancée en 2005, devrait être celle d'actions menées en commun sur la question des produits chimiques sensibles et pour faire partager aux jeunes Chinois les enjeux de la sécurité et de l'environnement.



## Rapport du Commissaire aux Comptes sur le calcul des indicateurs Environnement et Sécurité présentés dans le rapport de Développement Durable 2004 du groupe Rhodia

À la suite de la demande qui nous a été faite et en notre qualité de Commissaire aux Comptes du groupe Rhodia, nous avons procédé à des travaux visant à nous permettre d'exprimer une assurance raisonnable sur les données 2004 suivantes figurant en pages 11 et 12 et en pages 21 à 23 du rapport de Développement Durable :

- :: air : effet de serre exprimé en équivalent CO<sub>2</sub>, acidification (oxydes d'azote et de soufre), ozone troposphérique (composés organiques volatils),
- :: eau : consommation d'eau, eutrophisation (azote et phosphore), dégradation du milieu aquatique (demande chimique en oxygène, rejets en métaux lourds),
- :: déchets : déchets dangereux mis en décharge et déchets non dangereux mis en décharge,
- :: sécurité : personnel Rhodia (TF1, TF2, taux de gravité, décès et maladies professionnelles), personnel extérieur (TF1 et décès) et personnel intérimaire (décès).

Ces données ont été préparées sous la responsabilité de la Direction Générale conformément aux procédures en matière de reporting des données Responsable Care (DRC 06 et son glossaire afférent, DRC 05), consultables au siège du Groupe et qui constituent le référentiel généralement admis par le secteur chimique mondial. Il nous appartient, sur la base de nos travaux, d'exprimer une conclusion sur ces données.

### Nature et étendue des travaux

Nous avons mis en œuvre les diligences suivantes permettant d'obtenir l'assurance raisonnable que les données ne comportent pas d'anomalie significative.

Les travaux ont été conduits au niveau du siège et sur 15 sites géographiques significatifs, représentant 31 entités opérationnelles du Groupe, sélectionnées sur la base des données de l'exercice 2003. Ces sites se situent en France, en Allemagne, au Brésil, aux USA et en Corée. L'ensemble de ces travaux a été effectué d'octobre 2004 à fin janvier 2005.

Les données environnementales issues des entités que nous avons visitées couvrent, pour chacun des indicateurs concernés, les pourcentages suivants par rapport aux chiffres publiés par le groupe Rhodia :

Effet de serre (équivalent CO <sub>2</sub> ) 2004 .....	<b>87,9%</b>
Acidification (rejets en oxydes d'azote et de soufre) 2004 .....	<b>76,9%</b>
Ozone troposphérique (rejets en COV) 2004 .....	<b>61,7%</b>
Consommation d'eau 2004 .....	<b>70,9%</b>
Eutrophisation (rejets en azote et phosphore) 2004 .....	<b>32,9%</b>
Dégradation du milieu aquatique (rejet en DCO) 2004 .....	<b>48,7%</b>
Déchets classés dangereux mis en décharge 2004 .....	<b>53,6%</b>
Déchets classés non dangereux mis en décharge 2004 (hors déchets minéraux mono produit) .....	<b>18,1%</b>

Pour les indicateurs Sécurité, les données issues des sites visités couvrent les pourcentages suivants en matière d'heures travaillées nécessaires au calcul des taux de fréquence et de gravité :

Personnel Rhodia.....	<b>22,7%</b>
Personnel Extérieur.....	<b>33,5%</b>

### Nous avons procédé aux travaux suivants :

#### *Au siège et préalablement aux visites de sites :*

- :: Appréciation des procédures de reporting au regard de leur pertinence, leur fiabilité, leur objectivité et leur caractère compréhensible.

#### *Lors des visites de sites :*

- :: Vérification de la bonne application des règles de reporting définies par le Groupe, en particulier des définitions relatives aux indicateurs Responsable Care entrant dans le périmètre du présent avis.
- :: Concernant les indicateurs Environnement et Sécurité (sauf maladies professionnelles) :
  - Rapprochement, sur base de sondages, des données déclarées par les entités opérationnelles dans le système de reporting avec des sources d'informations variées (dont résultats d'auto-contrôle, déclarations destinées à l'administration ou rapports résultant d'interventions de prestataires externes réalisés dans le cadre des réglementations locales, documents de suivi interne, factures, suivi de contrôle de gestion) ;
  - Revue analytique des données brutes entrant dans le calcul des indicateurs de l'exercice 2004 par rapport à celles de l'exercice précédent ;
  - En cas d'écart sur une donnée déclarée, détermination de la valeur à retenir en liaison avec l'entité opérationnelle et la Direction Corporate Responsible

Care, et vérification de la bonne prise en compte de la donnée modifiée dans la fiche de reporting de l'entité concernée.

#### *Suite aux visites, au siège du Groupe :*

- :: Concernant les sites visités :

- Validation de la bonne prise en compte des données revues pour les entités opérationnelles visitées dans la consolidation globale réalisée par la Direction Corporate Responsible Care ;
- Pour les maladies professionnelles, revue, sur base de sondages, du reporting réalisé par les sites et validation par les responsables zones (justificatifs et descriptifs par les médecins).

- :: Concernant les sites non visités :

- Revue, sur base de sondages, des travaux de relance et de contrôle effectués par l'équipe en charge du reporting.

Nous avons fait appel, pour nous assister dans la réalisation de ces travaux, aux experts de notre département Développement Durable.


Compte tenu des travaux réalisés annuellement depuis 6 ans sur les sites significatifs du Groupe, nous estimons que nos contrôles sur les données Environnement et Sécurité identifiées dans le premier paragraphe fournissent une base raisonnable à la conclusion exprimée ci-dessous.

### Conclusion

À notre avis, les données Environnement et Sécurité identifiées dans le premier paragraphe ont été établies, dans tous leurs aspects significatifs, conformément aux procédures définies par le Groupe et ne comportent pas d'erreur significative.

Paris le 1<sup>er</sup> février 2005,

#### PricewaterhouseCoopers Audit

  
**Pierre RIOU**  
 Associé  
 Commissaire aux Comptes

  
**Thierry RAES**  
 Associé  
 Département Développement Durable

# Attestation de PricewaterhouseCoopers sur les actions de progrès en matière de santé, sécurité et environnement

Par ailleurs, dans le cadre de nos travaux, le Groupe nous a demandé de revoir le degré de mise en œuvre sur les sites visités de certaines actions de progrès traduisant les engagements du Groupe et présentées pages 4, 12, 13, 21, 24 et 25. La présente attestation couvre exclusivement les réalisations 2004 signalées par le signe ✓.

Lors des visites de sites, nous avons procédé par entretiens avec les personnes en charge du suivi des engagements santé, sécurité et environnement afin de vérifier, sur la base d'une revue documentaire (rapports d'études de site, suivis internes, tableaux de bords, données comptables, etc.), l'adéquation entre les actions réalisées en 2004 et les informations déclarées par le site dans le système de reporting.

Sur la base de l'échantillon des 15 sites visités choisis en fonction de leur contribution aux indicateurs environnement et sécurité, les chiffres communiqués par le Groupe en pages 4, 12, 13, 21, 24 et 25, et identifiés par le signe ✓ apparaissent cohérents avec les résultats de nos travaux.

## PricewaterhouseCoopers Audit

  
**Pierre RIOU**  
Associé  
Commissaire aux Comptes

  
**Thierry RAES**  
Associé  
Département Développement Durable

## Notes de Rhodia :

• Depuis 2004 et dans le cadre des avis des Commissaires aux Comptes émis sur les rapports Développement Durable, il est retenu deux niveaux d'assurance possibles, « raisonnable » ou « modéré », pour la vérification d'informations non financières. L'assurance modérée ne constitue qu'une étape intermédiaire vers l'assurance raisonnable, résultant à la fois des processus et outils existants pour l'élaboration des informations dans l'entité, et de la nature et de l'étendue des travaux de contrôle. L'assurance raisonnable constitue l'objectif à atteindre pour toute entité. Pour la deuxième année consécutive, Rhodia a obtenu le meilleur niveau d'avis.

• Le site de Coatzacoalcos, cédé en cours d'année 2004 par le Groupe n'a pas fait l'objet d'une revue en 2004. L'impact de ce site sur le taux de couverture 2003 des sites visités était de 65,7% pour l'eutrophisation (rejets en azote et phosphore) et de 78,7% pour les déchets classés non dangereux mis en décharge (y compris les déchets minéraux mono produits). Ce site avait toutefois fait l'objet d'une revue les années précédentes.

## Glossaire

<b>5 S</b> .....	Démarche d'origine japonaise qui agit sur l'organisation du travail au quotidien. Littéralement : Seiri (déménagement), Seiton (rangement), Seiso (nettoyage), Seiketsu (ordre) et Shitsuke (rigueur).
<b>ATC</b> .....	Analyse des Tâches Critiques ; méthode d'identification et de hiérarchisation des risques couvrant les champs de la santé et de la sécurité au travail.
<b>CEFIC</b> .....	Confédération Européenne des Fédérations de l'Industrie Chimique, ayant comme mission la promotion et l'amélioration continue des activités de l'industrie chimique européenne incluant les performances en matière de santé, sécurité et environnement.
<b>CO<sub>2</sub></b> .....	Gaz carbonique.
<b>N<sub>2</sub>O</b> .....	Protoxyde d'azote.
<b>NOx</b> .....	Oxydes d'azote (hors N <sub>2</sub> O).
<b>ONG</b> .....	Organisation Non Gouvernementale.
<b>Product Stewardship</b> .....	Démarche de gestion responsable des produits.
<b>Responsible Care</b> .....	Démarche volontaire d'amélioration continue de l'industrie chimique, visant à promouvoir une manipulation sûre des produits, depuis leur développement dans le laboratoire de recherche jusqu'à leur élimination, en passant par la fabrication, la distribution et l'utilisation.
<b>Seveso</b> .....	Politique commune européenne de prévention des risques, concrétisée dans la directive européenne sur la maîtrise des dangers liés aux accidents majeurs impliquant des substances dangereuses, adoptée en 1982 sous le nom de «Seveso I» et remplacée en 1996 par «Seveso II».
<b>SO<sub>2</sub>/SOx</b> .....	Oxydes de soufre.
<b>TEP</b> .....	Tonne Équivalent Pétrole.

Ce document est réalisé par la Direction du Développement Durable du Groupe Rhodia.

Traduction : IDO

Création, conception, réalisation : Publicis Consultants - Paris 

Impression : Les Ateliers Réunis

Crédits photos : nous remercions l'Agence Gamma (Hachette Filipacchi) pour ces reportages photographiques ; en France (Gilles Bassignac, Ulf Andersen, François Deroubaix), en Chine, (Zeng Nian), au Brésil (Paulo Fridman) et aux États-Unis (Lisa Means).

Photothèque Rhodia : Steve Murez, Roland B, R. Escher, Tous Droits réservés.

Autres Photothèques : Gamma, Hoaqi, Digitalvision, Getty Images, Image 100, Fred Lelan - Service Communication CDA La Rochelle, Réalisation en Ductal®/Direction de la Communication Lafarge/DR (photo du pont de Sherbrooke).



**DIRECTION DU DÉVELOPPEMENT DURABLE**

26, quai Alphonse Le Gallo - F-92512 Boulogne-Billancourt Cedex  
[www.rhodia.com](http://www.rhodia.com)

Tél. : + 33 (0) 1 55 38 40 00

Fax : + 33 (0) 1 55 38 44 43

