

**bicentenario**  
petróleo por Colombia

Lo que nos importa en  
**SOSTENIBILIDAD**

**2020**

*Informe de Sostenibilidad*



# CONTENIDO DEL INFORME



## 1 CAPITULO

<b>1. Mensaje a nuestros grupos de interés</b> .....	<b>04</b>
1.1. Mensaje del presidente .....	05

## 2 CAPITULO

<b>2. Bicentenario: lo que somos</b> .....	<b>06</b>
2.1. Lo que somos .....	06
2.2. ¿Qué es un oleoducto? .....	08
2.3. Clientes y servicios .....	09

## 3 CAPITULO

<b>3. Nos importa la gobernanza</b> .....	<b>10</b>
3.1. Gobierno corporativo .....	11
3.2. Visión e impulsores del negocio .....	12
3.3. Gerencia de entorno y sostenibilidad .....	14
3.4. Grupos de interés .....	16
3.5. Materialidad .....	17
3.6. Ética y anticorrupción .....	21
3.7. Operación confiable, limpia y segura .....	23

## 4 CAPITULO

<b>4. Nos importa el desarrollo económico</b> .....	<b>26</b>
4.1. Crecimiento y rentabilidad .....	27
4.2. Gerencia de transporte .....	30
4.3. Cadena de suministro .....	32
4.4. Activos de bicentenario .....	34

## 5 CAPITULO

<b>5. Nos importan las personas y nuestro entorno</b>	<b>36</b>
5.1. Desarrollo organizacional .....	37
5.2. Seguridad y salud en el trabajo .....	46
5.3. Relacionamiento con comunidades .....	50
5.4. Gestion de propietarios de tierras .....	55

## 6 CAPITULO

<b>6. Nos importa el medio ambiente</b> .....	<b>57</b>
6.1. Gestión ambiental .....	58





# INFORME DE SOSTENIBILIDAD 2020

## JUNTA DIRECTIVA

### Principales

Camilo Vela V.  
Vidal Armando Ramírez  
Óscar Joaquín Sánchez  
Julio Andrés Bucci  
Vacante

### Suplentes

María Luisa Porto  
Cristhian Prado  
Federico Escobar  
Manuel Fernando Zarama

### Dirección general

Gerencia de Entorno y Sostenibilidad

### Acompañamiento técnico y contenidos

Intelligent Social Investment S.A.S.

### Diseño y diagramación

Intelligent Social Investment S.A.S.

### Metodología

Aluna Methodology®

### Fotografías

ODL – Fundación Oleoducto Vivo





# 1 MENSAJE A NUESTROS GRUPOS DE INTERÉS

En nuestro sexto año de construcción del informe de sostenibilidad, tenemos que hablar de los nuevos y enormes desafíos a los cuales nos enfrentamos en 2020, una realidad que nos ha dado la oportunidad de volver la mirada hacia lo esencial: cuidar lo que nos importa, retornos para perdurar y encontrar un modo sostenible de desarrollarnos, obligándonos a transformarnos como sociedad, y lógicamente como organizaciones.

GRI 102-14







## Fue el año de la innovación para adaptarnos

Justamente, este año pusimos en práctica en toda su amplitud nuestro propósito superior **Lo que nos importa**, en la gestión integral de la organización tanto a nivel interno como en el entorno donde se desarrolla nuestra operación.

Es así como demostramos que **nos importa la gobernanza**, pues en 2020 forjamos las bases e iniciamos la construcción de nuestra estrategia de sostenibilidad; focalizando, integrando y dando coherencia a nuestras acciones, alineándonos a los mejores estándares de desempeño e incorporándola como un atributo fundamental de nuestra estrategia corporativa. Este proceso nos ha permitido tener desde ya una hoja de ruta clara, la cual tiene un horizonte amplio y guiará nuestra consolidación, transformación y crecimiento en los próximos años.

De igual manera, **nos importa el desarrollo económico** cuando hablamos del crecimiento y la rentabilidad de nuestro

negocio en el 2020. Nos unimos como equipo de trabajo para innovar, proyectar y transformar nuestro negocio, en un proceso donde la automatización fue pieza clave, poniéndonos en el camino de la digitalización y la eficiencia. Buscamos no solamente mantener sino transformar, modernizar y crecer nuestra operación, y lo logramos: cero interrupciones y mayor eficiencia son la evidencia de este reto que asumimos como compañía, superando los escenarios de crisis.

Estos resultados no habrían sido posibles sin las personas, este grupo maravilloso de colaboradores, contratistas y proveedores que son los protagonistas de esta transformación, a quienes debemos el logro de nuestros objetivos como compañía en el año 2020, gracias a una extraordinaria cultura organizacional de excelencia y compromiso. En Bicentenario **nos importan las personas y el entorno**; es así como, para seguir fortaleciendo nuestras relaciones y el crecimiento personal y profesional,

avanzamos en nuestra política de diversidad e inclusión. Y en la gestión del entorno, a través de nuestra Fundación Oleoducto Vivo, llegamos con un significativo Plan de Ayudas a las comunidades del área de influencia para atender la emergencia sanitaria provocada por la pandemia del COVID-19; adicionalmente, consolidamos un portafolio social mucho más amplio de inversión estratégica en el territorio, el cual le apuesta a contribuir con mayores recursos y nuevos mecanismos al desarrollo local y regional.

Durante 2020, y por cuarto año consecutivo, se mantuvo en cero el indicador TRIF, equivalente al total de casos registrables de personas que sufren fatalidades, lesiones con incapacidad médica, trabajo restringido o tratamiento médico. **Nos importa el medio ambiente**, por lo cual resaltamos que, gracias a nuestras acciones para mitigar el cambio climático, logramos generar la actualización del inventario de Gases Efecto Invernadero (GEI) de Bicentenario e iniciamos la construcción del plan de descarbonización. Este año también mantuvimos el indicador en cero incidentes ambientales y cero barriles

derramados por causas operacionales y seguimos trabajando por el uso eficiente de los recursos naturales y la conservación de la biodiversidad a lo largo de nuestra infraestructura.

Este periodo nos permitió generar cambios, alcanzar grandes logros y adaptarnos a mayores retos, pues, aunque cambien los planes, perseguiremos siempre el cumplimiento de nuestro propósito. Les invito a conocer más sobre nuestra gestión y compromiso por un modelo de negocio sostenible, que compartimos y presentamos a nuestros grupos de interés en este Informe.

### Alejandro Pinzón

Presidente

Oleoducto Bicentenario de Colombia S.A.S.



## 2 BICENTENARIO: LO QUE SOMOS

Somos OLEODUCTO BICENTENARIO DE COLOMBIA S.A.S., una empresa dedicada al transporte de petróleo por oleoducto. Contamos con una infraestructura que consta de una línea principal de tubería de 229.3 kilómetros cuyo trazado comienza en la Estación Arguaney, en el departamento de Casanare y hace presencia en los municipios de Yopal, Nunchía, Pore, Paz de Ariporo y Hato Corozal del mismo departamento, hasta que llega al departamento de Arauca, donde continúa por los municipios de Tame, Fortul y Saravena, alcanzando su punto final en la Estación Banadía, donde se conecta en la estación Banadía con el Oleoducto Caño Limón - Coveñas. A partir de aquí, se realiza el transporte del crudo hasta la terminal marítima de Coveñas, en el departamento de Córdoba, donde contamos con dos tanques de almacenamiento de hidrocarburos con capacidad de 600.000 barriles cada uno, denominados "TK-0130" y "TK-0140".





**Infraestructura operacional  
y administrativa de Bicentenario**



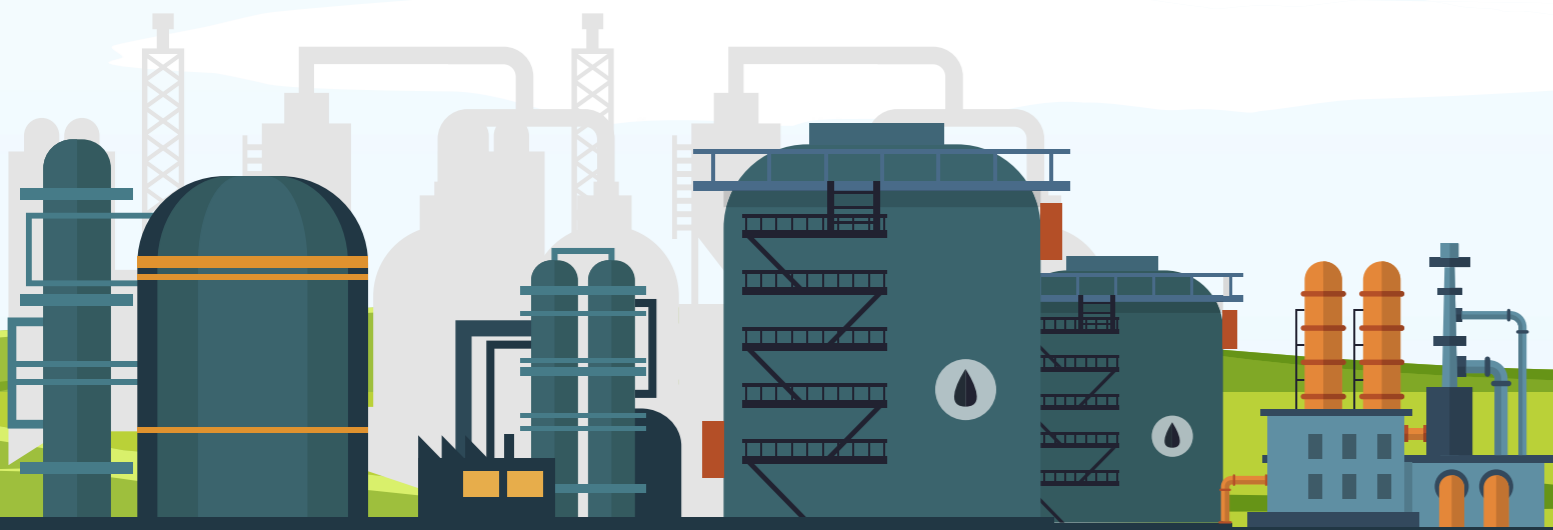
**Almacenamiento  
Coveñas**



**Estación  
Banadía**

**Estación  
Aragüaney**

**Oficinas Bogotá**  
Carrera 11 A No. 93-35  
Torre UNO 93 Piso 3



# ¿QUÉ ES UN OLEODUCTO?

Los oleoductos son la pieza maestra de la industria petrolera y constituyen la forma más rápida, rentable y segura de transportar crudo a través de grandes distancias.

Son un ensamblaje de tubos de acero con diámetros internos que suelen oscilar entre los 30 y los 120 centímetros. Pueden ser construidos sobre la superficie o enterrados bajo tierra.

Las instalaciones o estaciones de un oleoducto hacen parte del sistema que moviliza el petróleo para hacer posible su comercialización. En torno a este sistema de arterias se crean valiosas dinámicas sociales y económicas, útiles no solo para los productores de crudo sino también para las comunidades aledañas al lugar de operación, así como para el país entero.

Resulta imposible concebir el negocio del petróleo sin los oleoductos. Gracias a ellos el crudo se puede movilizar para su posterior refinación, procesamiento, exportación y uso. Sin los oleoductos, el petróleo sería un recurso dormido y desperdiciado, cuyo enorme valor no podría beneficiar al país.

Por otra parte, la construcción y operación de estos sistemas de transporte se realiza siguiendo rigurosos estándares internacionales. Con ello se asegura una operación cuidadosa y respetuosa con las personas y el entorno.





# CLIENTES Y SERVICIOS

## Principales clientes



- Ecopetrol
- Frontera
- Hocol
- Canacol
- Vetra
- Traders

## Principales servicios



Transporte de hidrocarburos por oleoducto entre las estaciones Araguaney (Casanare) y Banadía (Arauca)

Facilidades que permiten descargar hidrocarburos que llegan por carrotanques para posteriormente transportarlos por oleoducto.

Servicio para recibir y almacenar, por un tiempo determinado, hidrocarburos en el Terminal de Coveñas para su posterior cargue en buquetanques y/o entregas a otro tanque.

Funciona de forma bidireccional y transporta crudos medios tipo Vasconia de 24 API.

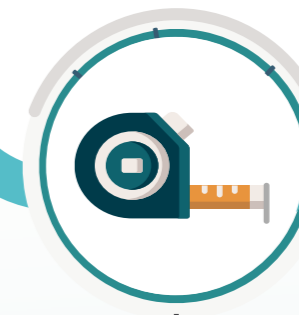
El descargadero está ubicado en la estación Araguaney

Cuenta con **2 Tanques** de **600 KB** cada uno

Conformado por dos tramos, que se utilizan según la necesidad de los clientes

**Araguaney – Banadía**  
**Banadía - Araguaney**

## Longitud



Araguaney - Banadía:  
**235 Kms.**

## Capacidad Efectiva



150 KBPD @  
50 cStks.

**Nuestros clientes reciben de Bicentenario un conjunto de servicios**, los cuales les permiten el logro de sus metas, mayor eficiencia por una gestión focalizada en el midstream y una capacidad de proceso que redunda en beneficios tangibles y crecientes año a año.

# 3 NOS IMPORTA LA GOBERNANZA





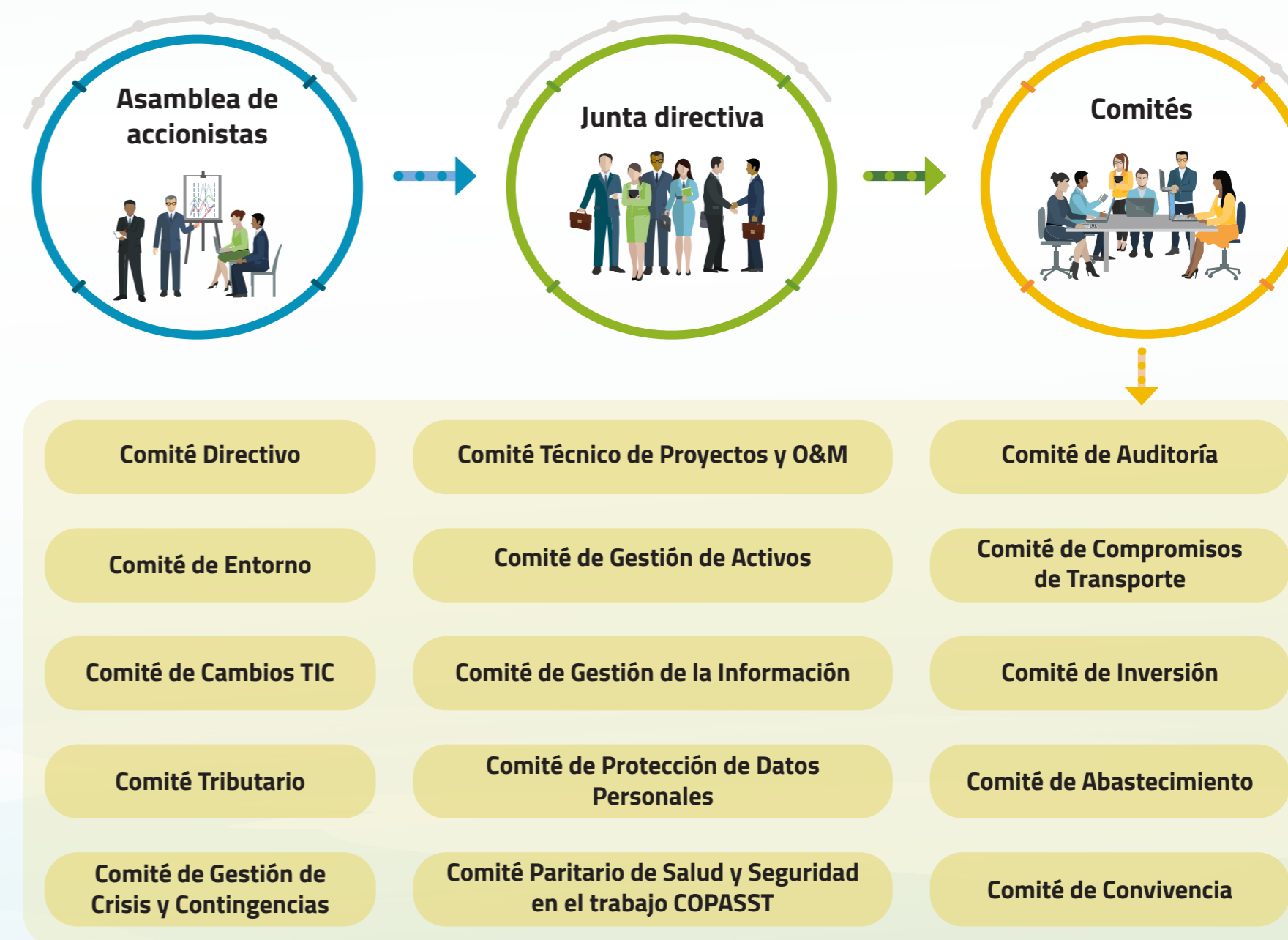
# GOBIERNO CORPORATIVO

Somos una empresa que pertenece al grupo empresarial Ecopetrol, a través de su accionista mayoritario Cenit Transporte y Logística de Hidrocarburos S.A., que a su vez es filial de Ecopetrol S.A.

## Composición Accionaria:

Accionistas	Número de Acciones	% Participación
Cenit Transporte y Logística de Hidrocarburos S.A.S.	362.051	55,00%
Pacific OBC, Corp.	151.119	22,96%
Pacific OBC 1, Corp.	62.018	9,42%
Pacific OBC 4, Corp.	60.229	9,15%
Frontera Energy Colombia Corp.	9.878	1,50%
Hocol S.A.	6.371	0,97%
Canacol Energy Colombia S.A.S.	3.291	0,50%
Vetra Exploración y Producción Colombia S.A.S.	3.291	0,50%
<b>TOTAL</b>	<b>658.248</b>	<b>100%</b>

## Nuestra estructura de gobierno corporativo está conformada por:



Contamos con un Código de Buen Gobierno y un reglamento de Junta Directiva en los que se definen entre otros, los esquemas de nombramiento, remuneración y evaluación de los miembros, para así garantizar el funcionamiento y control de nuestra organización.

# DURANTE EL 2020 CONSTRUIMOS NUESTRO CAMINO HACIA EL FUTURO

## Visión



Fomentamos el cambio y la creatividad, porque no hay mayor satisfacción que demostrar nuestra capacidad para alcanzar los propósitos y vencer lo cotidiano.



### Significó



- Desarrollar un negocio inteligente, apalancados en la analítica de datos y las soluciones tecnológicas.
- Desarrollar nuevas alternativas comerciales para la capacidad de almacenamiento en Coveñas.

Pensamos en lo que queremos lograr a la vez que pensamos en nuestras capacidades, que necesitamos para alcanzarlo. Cada día es una oportunidad para aprender, aumentar el conocimiento y las habilidades, y convertirnos en referente para los demás.



### Significó



- Ofrecer una propuesta de valor al colaborador que genere una experiencia memorable.
- Hacer de la gestión del cambio una habilidad organizacional.
- Consolidar un liderazgo influyente que inspire y movilice el cambio cultural.
- Desarrollar equipos ágiles a distancia.

Sabemos que nuestras acciones de hoy repercutirán en otros y entendemos el poder y la responsabilidad que tenemos para dejar huella y ser recordados mañana.



### Significó



- Evaluar los campos en la zona de influencia para el transporte de crudos.





# Impulsores de los objetivos del negocio



## Sostenibilidad

Queremos incorporar la Sostenibilidad como un atributo de nuestra estrategia corporativa con el propósito de priorizar los temas más importantes para la organización en cuanto al ambiente, comunidades y gobierno corporativo, con el propósito de consolidar, bajo los más altos estándares, una gestión sostenible mientras cumplimos con nuestras promesas a los grupos de interés.



## Innovación

A través de nuestro propósito superior también fomentamos el desarrollo de la innovación en nuestros negocios. Trabajamos constantemente en el ser eficientes u competitivos, buscando estrategias para superar los desafíos a los que nos enfrentamos como organización y generando valor a las compañías y a sus grupos de interés.



## Transformación digital

Una clara identificación de las necesidades de información y tecnología de la organización, así como de las tendencias tecnológicas aplicables, acompañadas de un adecuado proceso de cambio permitirán a ODL - BIC continuar en la ruta para la Transformación Tecnológica, identificando estas necesidades y definiendo cuatro ejes de acción:

- 1 Gestión digital de la operación y los activos
- 2 Negocio inteligente
- 3 Fuerza laboral "digi-gestionada"
- 4 Cultura digital

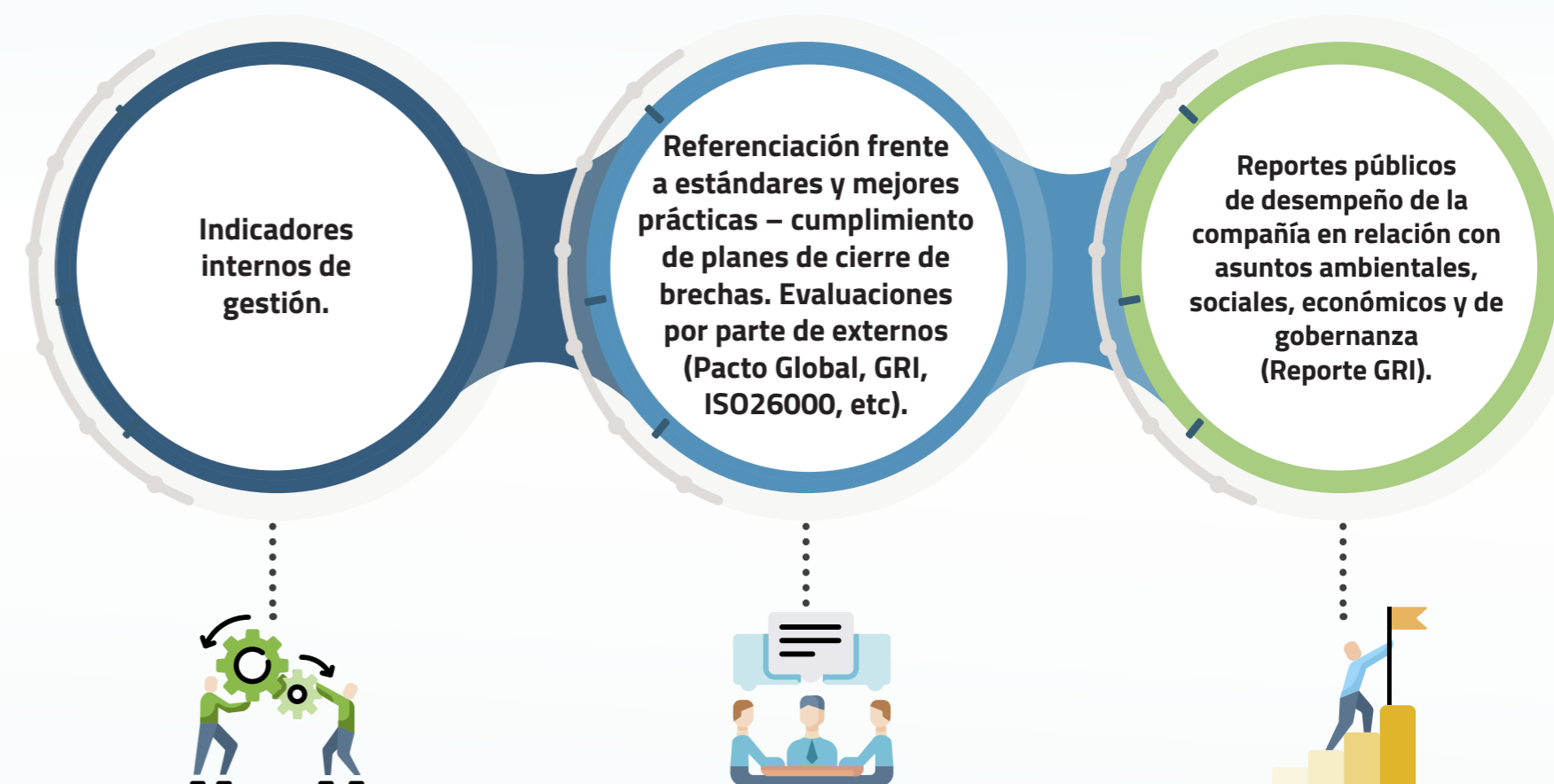


# GERENCIA DE ENTORNO Y SOSTENIBILIDAD

## Entendemos la sostenibilidad como un enfoque de negocio orientado a generar valor a largo plazo para nuestros grupos de interés

La estrategia de sostenibilidad establece las bases que orientan la gestión sostenible en Bicentenario, con el fin de apalancar el logro de nuestros objetivos empresariales, contribuir al desarrollo armónico y responsable del entorno, promover el respeto por los Derechos Humanos y asegurar la perdurabilidad de nuestro negocio en el largo plazo. Este es nuestro enfoque.

El mejoramiento permanente es uno de nuestros retos más importantes. Por eso, estamos comprometidos con la medición de nuestro desempeño en responsabilidad social corporativa y sostenibilidad, de cara a las mejores prácticas internacionales, para aproximarnos cada vez más a la meta de ser una compañía de clase mundial en materia de sostenibilidad. Para ello, nuestro seguimiento se enfocará en elementos como los siguientes:



## El 2020 marcó un punto de partida en la construcción de Lo que nos importa en Sostenibilidad.

Como hito, en Bicentenario asumimos este año el desafío de trazar una hoja de ruta y formular una ambiciosa estrategia corporativa de Sostenibilidad, para dar un salto en nuestra contribución al desarrollo sostenible y adoptar como organización un compromiso integral con el respeto por los Derechos Humanos.

## ¡UN DATO CURIOSO!

En 2020, con nuestra Fundación Oleoducto Vivo, desarrollamos más de 7 programas socioambientales que beneficiaron a 114.440 personas en el territorio donde operan ODL y Bicentenario.





# TESTIMONIO



## Camilo Castro Grijalba Gerente de Entorno y Sostenibilidad

*“Este año nos propusimos repensar y discutir acerca de “Lo que nos importa en Sostenibilidad”. Abrimos una enorme ventana de oportunidad para darle significado y propósito a nuestro quehacer como organización y como personas, para sentirnos orgullosos de pertenecer a este gran equipo al ver el reflejo de nuestro trabajo en la sonrisa de muchas personas que transforman positivamente sus vidas de la mano de ODL y Bicentenario; lo cual ha sido una valiosa experiencia durante 2020.*

***Nuestro negocio se trata de conectar oportunidades y mover energía para el desarrollo del país. La sostenibilidad tiene que ver precisamente con esto: reconocer el potencial de tantas y tantas cosas positivas que generamos desde ODL - Bicentenario para construir un futuro mejor.”***

## ¡RETO 2021!

La Sostenibilidad será una de las cinco palancas movilizadoras del negocio: incorporaremos el enfoque ESG como un atributo de nuestra estrategia corporativa.

El gran desafío será insertar este componente en la cultura organizacional de ODL - Bicentenario y desplegar los planes de acción, mediante las mejores prácticas y altos estándares de desempeño, para impulsar una gestión sostenible y cumplir con nuestra promesa de valor a los grupos de interés.



# GRUPOS DE INTERÉS



Con el fin de establecer un mayor foco y capacidad de gestión, actualizamos nuestro mapa de grupos de interés con un proceso riguroso de identificación y caracterización basado en criterios de responsabilidad, influencia, cercanía y dependencia.

Pasamos de 8 a 6 grupos de interés:

## Nuestros Grupos de Interés



**Clientes**  
Gerencia Comercial



**Trabajadores**  
Gerencia de Talento Humano

- Contribuidores grupales
- Contribuidores individuales



**Accionistas**  
Secretaria General



**Comunidad y sociedad**  
Gerencia de Entorno y Sostenibilidad

- Comunidades del AID.
- Propietarios, ocupantes y/o poseedores de predios.
- Medios de comunicación locales.
- Otras organizaciones afines a la gestión de entorno.



**Contratistas**  
Gerencia de Abastecimiento

- Contratistas
- Oferentes
- Empleados de contratistas



**Estado y autoridades públicas**  
Gerencia de Entorno y Sostenibilidad

- Autoridad ambiental (SSTA PRE).
- Entidades de vigilancia y control del orden nacional, local y regional (CUMPLIMIENTO).
- Entidades afines a la gestión de seguridad física (SEGURIDAD FÍSICA).
- Entidades aliadas para el Desarrollo local.

## ¡EL RETO 2021!

Construir la matriz de planeación ESG para la gestión y relacionamiento, restaurando la definición de una promesa de valor que sintetice la oferta de valor de la compañía hacia cada grupo de interés en materia de sostenibilidad.

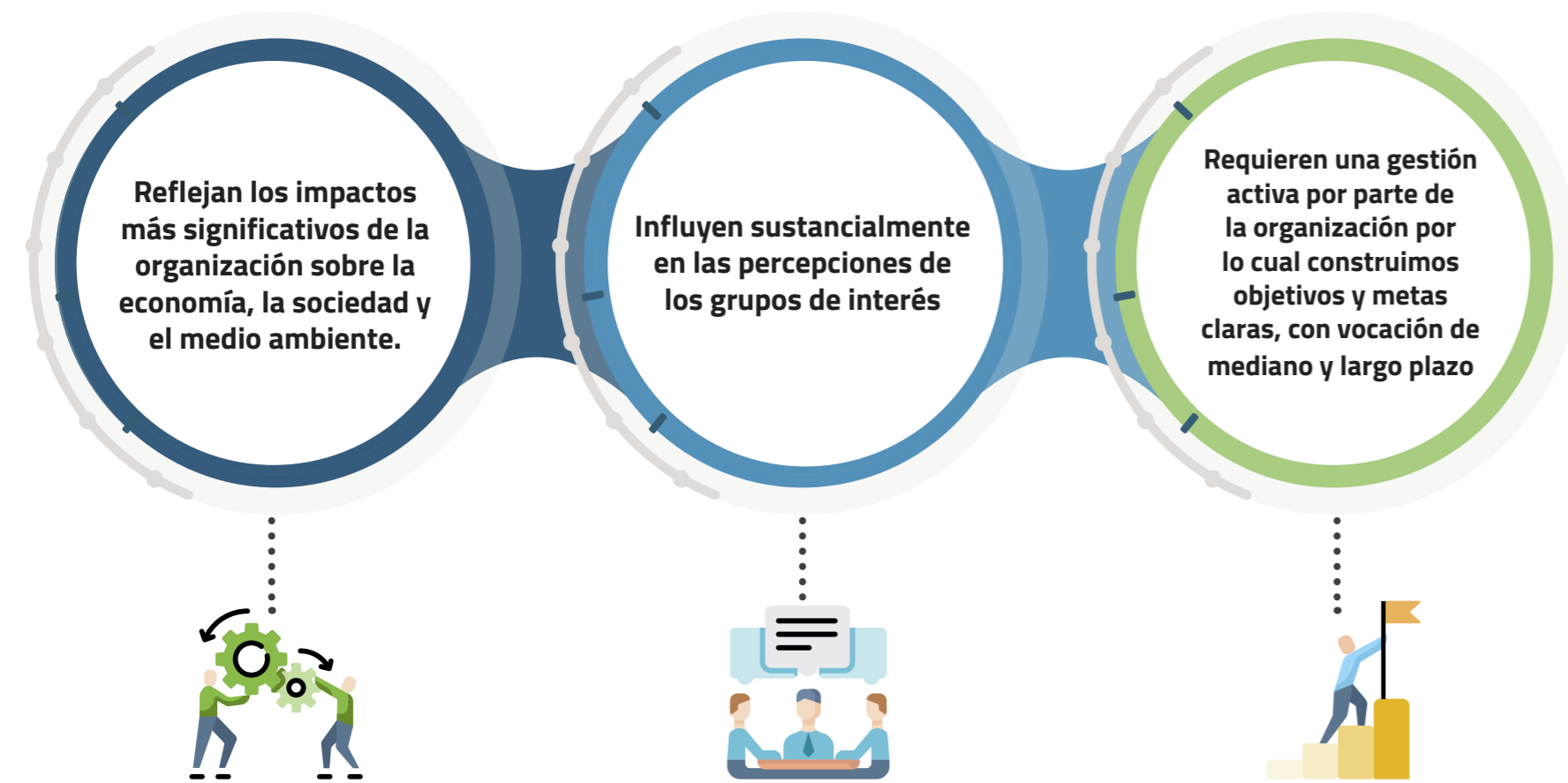




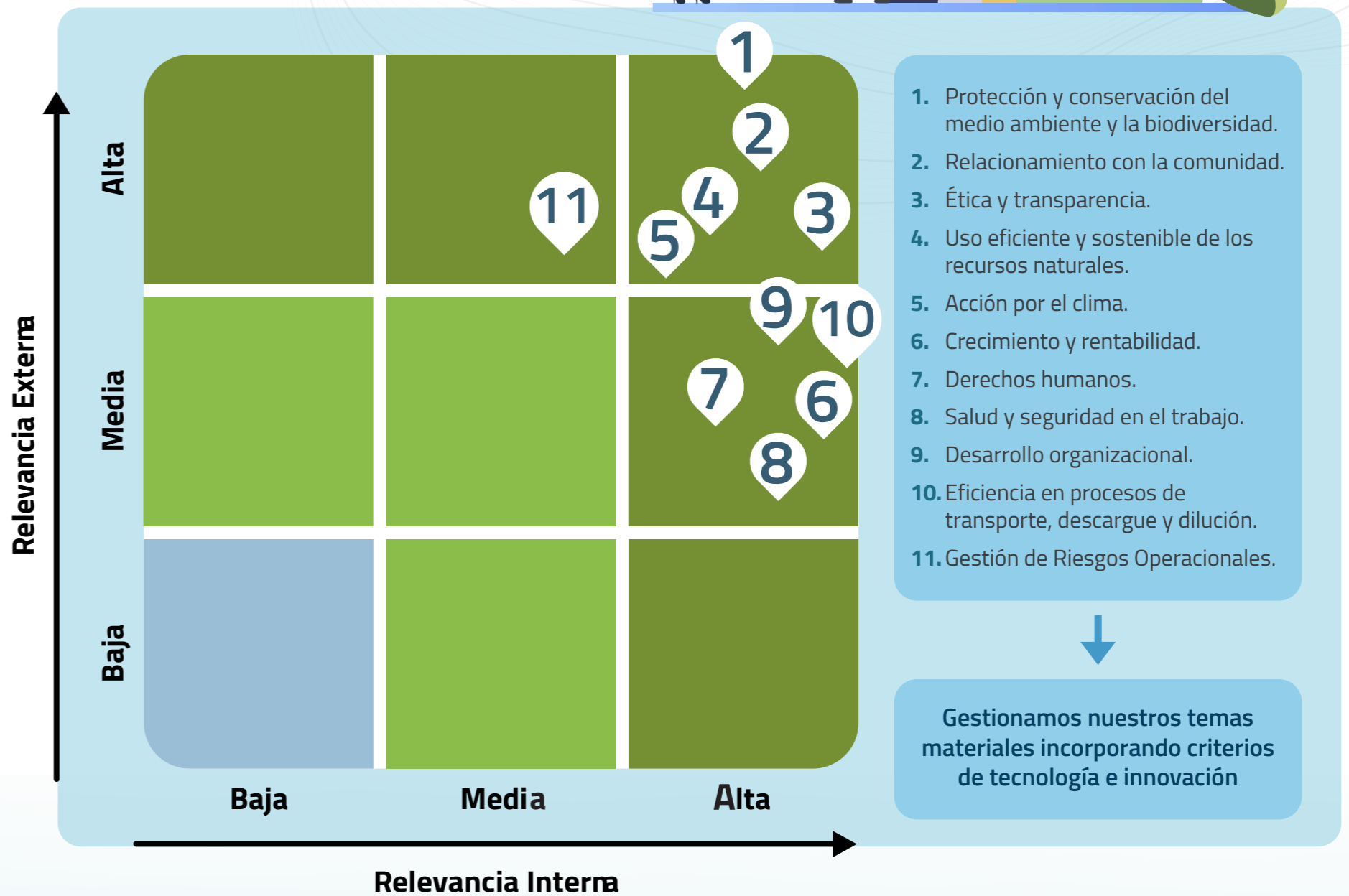
# ACTUALIZAMOS LOS ASUNTOS QUE NOS IMPORTAN

Para el año 2020 actualizamos nuestros asuntos materiales, siendo estos los temas más relevantes para Bicentenario desde la perspectiva de sostenibilidad. Pasamos de 15 a 11 asuntos materiales, para concentrarnos y focalizar nuestros esfuerzos.

## Nuestros temas materiales:



## Matriz de materialidad



# BICENTENARIO EN LA AGENDA MUNDIAL

Son variadas las acciones que desde Bicentenario realizamos para fomentar la implementación de la Agenda 2030 y contribuir al cumplimiento de los ODS.

Desde nuestro propósito superior “Lo que nos importa” y alineados a nuestra visión organizacional, logramos articular cada vez más la sostenibilidad en nuestra operación.



## OBJETIVOS DE DESARROLLO SOSTENIBLE



### ¡EL RETO 2021!

Desarrollar un ejercicio de priorización de los ODS para dirigir y focalizar esfuerzos, generando una agenda de sostenibilidad pertinente, medible y trazable.

#### Retar el statu quo



**4 EDUCACIÓN DE CALIDAD**  
Impactamos desde nuestra inversión social con proyectos que mejoran la educación de calidad en las comunidades donde tenemos influencia.



**8 TRABAJO DECENTE Y CRECIMIENTO ECONÓMICO**  
Logramos mantener niveles de productividad económica mediante la adaptación a los retos presentados durante el año.



**9 INDUSTRIA, INNOVACIÓN E INFRAESTRUCTURA**  
Promovimos la adopción de tecnologías y procesos industriales limpios y ambientalmente racionales.

#### Nos desarrollamos como personas



**4 EDUCACIÓN DE CALIDAD**  
Trabajamos en construir las competencias técnicas y profesionales para nuestros colaboradores.



**8 TRABAJO DECENTE Y CRECIMIENTO ECONÓMICO**  
Protegemos los derechos laborales y promover un entorno de trabajo seguro y sin riesgos para todos nuestros colaboradores.



**16 PAZ, JUSTICIA E INSTITUCIONES SÓLIDAS**  
Buscamos promover un comportamiento ético integral en la alta dirección, trabajadores, beneficiarios, contratistas, proveedores y demás partes relacionadas.



**17 ALIANZAS PARA LOGRAR LOS OBJETIVOS**  
Respetamos el margen normativo y fomentamos proyectos para beneficiar a nuestros grupos de interés.

#### Perdurar



**6 AGUA LIMPIA Y SANEAMIENTO**  
Protegemos y restablecemos los ecosistemas relacionados con el agua.



**8 TRABAJO DECENTE Y CRECIMIENTO ECONÓMICO**  
Desvinculamos el crecimiento económico de la degradación del medio ambiente.



**9 INDUSTRIA, INNOVACIÓN E INFRAESTRUCTURA**  
Promovimos la adopción de tecnologías y procesos industriales limpios.



**12 PRODUCCIÓN Y CONSUMO RESPONSABLES**  
Reducimos la generación de desechos mediante actividades de prevención, reducción, reciclado y reutilización.



**13 ACCIÓN POR EL CLIMA**  
Incorporamos medidas relativas al cambio climático.



**15 VIDA DE ECOSISTEMAS TERRESTRES**  
Velamos por la conservación, el restablecimiento y el uso sostenible de los ecosistemas terrestres.



# PACTO GLOBAL

En el presente informe rectificamos nuestro compromiso de apoyar el Pacto Mundial y sus principios, siendo este parte fundamental de la gestión, la estrategia, la cultura y el día a día de las actividades en Bicentenario.

## ¿SABÍAS QUÉ?

Pacto Global es la iniciativa de Responsabilidad Social más grande del mundo y se considera el marco de acción que promueve la responsabilidad social de los negocios y los mercados.

### DERECHOS HUMANOS



Principio 1 y 2

#### Capítulo 3: Nos importa la gobernanza

- Derechos Humanos (página 20)

### MEDIO AMBIENTE



Principio 7, 8, y 9

#### Capítulo 6: Nos importa el medio ambiente

- Protección y conservación del medio ambiente (página 60)

- Uso eficiente de recursos naturales (página 57)

- Acción por el clima (página 59)

### ESTÁNDARES LABORALES



Principio 3, 4, 5 y 6

#### Capítulo 5: Nos importan las personas y nuestro entorno

- Seguridad y salud en el trabajo (página 44)

- Desarrollo organizacional (página 35)

### LUCHA CONTRA LA CORRUPCIÓN



Principio 10

#### Capítulo 3: Nos importa la gobernanza

- Ética y transparencia (página 21)



Pacto Global  
Red Colombia

Pacto Global  
Red Colombia



# DERECHOS HUMANOS

GRI 412-2

En Bicentenario alineamos nuestros esfuerzos para fortalecer la gestión en Derechos Humanos (DD. HH.), iniciando un proceso de análisis de brechas en la implementación de estándares internacionales en esta materia y resaltando los DD. HH. como un tema vital para la organización, con el objetivo de convertirlo en un tema material dentro de nuestra estrategia de sostenibilidad.



2020

2021

Trazamos nuestro horizonte en materia de DD. HH.

Incluimos como variables en el análisis de brechas la debida diligencia, la comunicación y entrenamiento y la estructura organizacional.

Identificamos las brechas existentes entre la gestión actual del Oleoducto Bicentenario de cara a los estándares internacionales que materializan el respeto a los derechos humanos (DD. HH.).

Desarrollamos un Plan de Acción para abordar las Brechas identificadas en la implementación de estándares internacionales en DD. HH.



VOLUNTARY PRINCIPLES ON SECURITY & HUMAN RIGHTS



## ¡EL RETO 2021!

Fortalecer la formación de colaboradores y contratistas en nuestra política y procedimientos sobre derechos humanos.

Como resultado del análisis formulamos nuestra política en DD. HH.



# ÉTICA Y ANTICORRUPCIÓN

Contamos con un Código de Ética y Conducta soportado en 4 principios: Integridad, responsabilidad, respeto y cuidado por la vida , y que se complementa con 5 documentos adicionales:

Buscamos Promover un comportamiento ético integral en la alta dirección, trabajadores, beneficiarios, contratistas, proveedores y demás partes relacionadas, A través de la ejecución de las actividades del Programa de Cumplimiento, con el compromiso de la alta dirección (tone at the top), que tiene como objetivos los siguientes:

- Soportar el cumplimiento razonable de los objetivos estratégicos
- Mitigar los riesgos de cumplimiento asociados a fraude, corrupción, soborno, lavado de activos, financiación del terrorismo, violaciones al Código de Ética y Conducta y a la Ley FCPA
- Generar confianza de la Empresa ante los inversionistas, la sociedad, bancos emisores y el público en general
- Mantener la sostenibilidad operativa y financiera de la compañía.

1

Manual de Cumplimiento SAGRLAFT en el cual se establece el Sistema de Autocontrol y Gestión de Riesgo de Lavado de Activos y Financiación del Terrorismo

2

Política de Prevención de Fraude y anticorrupción: que tiene por objeto la Prevención, detección y respuesta a eventos de Fraude, Corrupción y Soborno

3

Política de Manejo Conflicto de Interés e información privilegiada que busca el Reporte de Conflicto de interés y uso de adecuado de información privilegiada

4

Política de Regalos, Atenciones y Hospitalidad en la que se identifican las Situaciones de conflictos de interés, al recibir/ ofrecer regalos, atenciones u hospitalidades, y en la que se reafirma la prohibición expresa de esta situación

5

Guía para relacionamiento con funcionario público , con la que se abordan los temas relacionados con asegurar la relación transparente con entidades y funcionarios públicos



Te invitamos a leer nuestro Código de Ética y Conducta



# Nuestros principios éticos

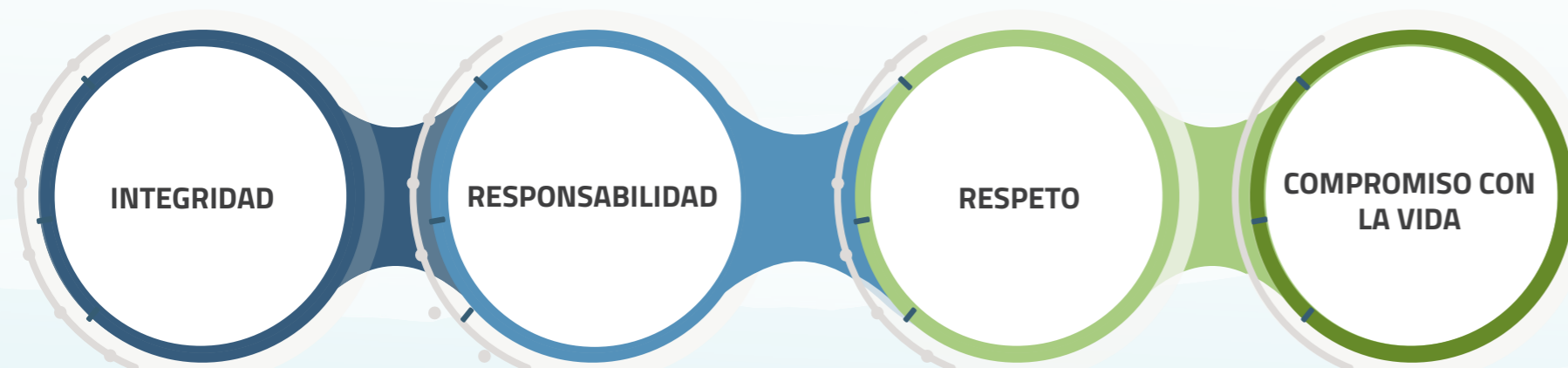


**Durante el año 2020 participamos en 3 iniciativas:** Mesa anticorrupción, Red de oficiales de cumplimiento y la iniciativa Alliance for Integrity – Campaña Hacer lo correcto ahora. Donde se han tratado temas relacionados con riesgos de corrupción, Ciberseguridad en tiempos de COVID-19, cumplimiento en el cambio de la normatividad SAGRLAFT y mejores prácticas.

Existen 4 principios éticos que definidos por el Grupo Empresarial Ecopetrol para filiales y

que son el pilar de comportamiento de todos los colaboradores y las partes interesadas y los cuales son divulgados en los espacios de capacitación como son inducciones, reinducción y sensibilizaciones.

Anualmente todos los empleados y miembros de junta directiva firman el compromiso con la transparencia, en el cual declaran que conocen y ponen en práctica el código de ética y conducta y los principios éticos.



Durante el año 2020, no se recibieron denuncias de anticorrupción para Bicentenario. Sin embargo, se tramitaron tres (3) dilemas relacionados con posibles conflictos de interés, además de 21 consultas relacionadas con procesos de debida diligencia de contrapartes, para establecer el eventual riesgo reputacional o de contagio en las contrataciones a realizar.

Para todos los procesos se realizó la evaluación de riesgos de corrupción, cubriendo el 100 % de los mismos. Además, No se identificaron ni reportaron casos de corrupción durante el año de ninguna índole.

Comunicamos nuestras políticas y procedimientos anticorrupción

Al **100%** de órganos de gobierno de la organización

Al **100%** de los empleados y colaboradores

Al **100%** de los accionistas y clientes

Y se remitieron los documentos rectores digitales a miembros del órgano de gobierno, colaboradores, proveedores y contratistas.

- El plan de ética y cumplimiento se cumplió al 100%
- Realizamos 11 capacitaciones relacionadas con temas de ética y cumplimiento
- 438 personas capacitadas en ética y transparencia, lo cual significa un incremento del 27% respecto al 2019.
- 100% Cumplimiento en cursos virtuales de ética y transparencia las personas que ingresaron a la organización
- 20 horas de formación en temas de ética, cumplimiento, prevención de corrupción y soborno y riesgo LA/FT

La organización cuenta con una línea de solicitudes, expectativas y reclamos, a la que denominamos LINEA SER, a la cual pueden acceder todos los grupos de interés a través de:



**Nuestra línea telefónica**

018000129301  
(+1) 220-5628



**Correos electrónicos**

lineaser@bicentenario.com.co  
participacionciudadana@bicentenario.com.co



**Nuestra página web**



Presencialmente con los colaboradores en campo o en medio físico a las oficinas de Bogotá Cr 11 a # 93-35 Piso 3.

**En 2020 tramitamos 89 solicitudes, reclamos, denuncias y expectativas atendidas en nuestra Línea SER con un 94% de atención en los plazos establecidos.**



# OPERACIÓN CONFIABLE LIMPIA Y SEGURA

Para Bicentenario la identificación de los riesgos inherentes a todos los procesos, tanto operativos como administrativos, es una prioridad en la planeación estratégica y en nuestro actuar como compañía.

En ese sentido, adelantamos acciones para la oportuna identificación de los riesgos y así reducir su probabilidad de ocurrencia, o los posibles impactos futuros para la organización y para nuestros grupos de interés.



La estructura del proceso de gestión del riesgo se basa en tres momentos, los cuales reúnen toda la estrategia de prevención, reducción y manejo del desastre.

## A. Conocimiento del riesgo

El proceso de conocimiento del riesgo contempla la aplicación de metodologías que **permiten conocer, evaluar y monitorear los niveles de riesgo de la operación, identificando** los niveles de amenaza y consecuencias o impactos de potencial ocurrencia en caso de materialización del riesgo; así mismo contiene la caracterización interna de la operación y del entorno donde se desarrollan las actividades.

## B. Reducción del riesgo

El proceso de reducción del riesgo en Bicentenario se orienta a la intervención de los actuales niveles de riesgo. Esta fase incluye los mecanismos de protección financiera dispuestos por la organización para la atención y manejo de las situaciones de emergencia que puedan llegar a presentarse.

Desde la Jefatura de Aseguramiento manejamos diferentes procesos basados en tres pilares: **integridad, seguridad de procesos y confiabilidad**. Estos están inmersos en el ciclo de gestión de riesgo para poder asegurar la continuidad de negocio.

**Plan anual de integridad**

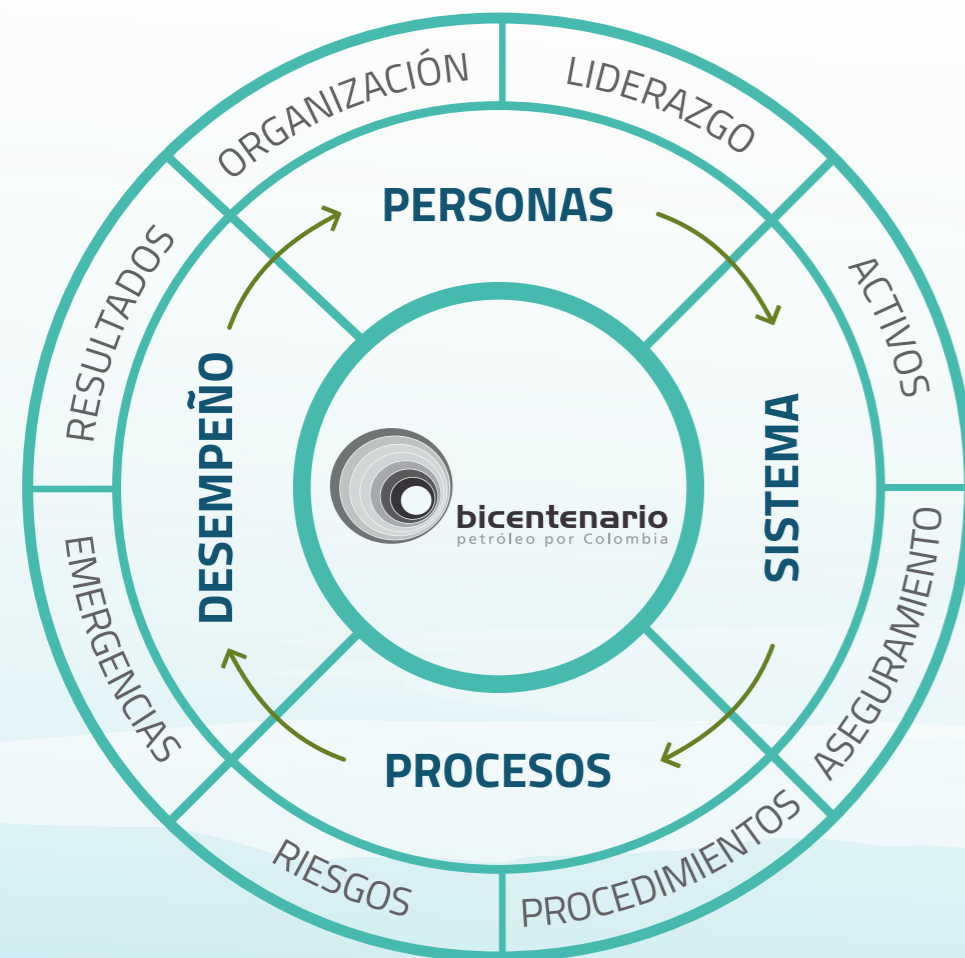
**93%**  
Cumplimiento

**103%**  
Eficiencia sobre la meta proyectada para 2020

# OPERACIÓN CONFIABLE LIMPIA Y SEGURA

## Timón de seguridad de procesos Bicentenario

Nuestro timón de seguridad de procesos se apalanca en 8 principios operacionales, los cuales están alineados con la Resolución Colombiana del Programa de Prevención de Accidentes Mayores.



## Círculo de confiabilidad corporativa

Cada año actualizamos las condiciones de riesgo de nuestros equipos, para así asegurar la operatividad permanente a lo largo del oleoducto. Este proceso se lidera desde la Dirección de Operaciones y Gestión de Activos, tomando como punto de partida el análisis de riesgos de cada equipo y teniendo en cuenta sus ciclos de vida útil.



## C. Manejo del desastre

La fase de manejo de desastres está alineada con la regulación colombiana (ley 1532 de 2012 y su decreto 2157 de 2017). De esta forma, hacemos gestión en conocimiento y reducción de riesgos como parte de la **prevención y mitigación de la ocurrencia de accidentes mayores, y nos preparamos para la atención de eventos con nuestros planes de respuesta a emergencias.**

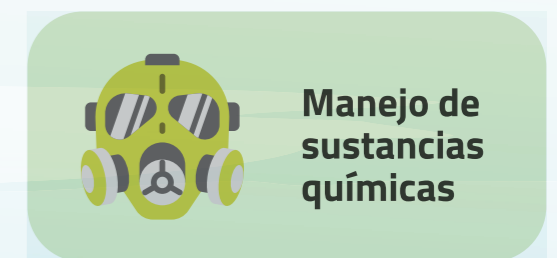
### Preparación y respuesta ante emergencias

La gestión relacionada con Preparación y Respuesta a Emergencias (PRE) se enfocó en la prevención, preparación y respuesta ante eventuales emergencias, vinculando a las diferentes áreas de la organización. Así mismo, se orientaron esfuerzos hacia la implementación del Plan de Gestión del Riesgo para Desastres.

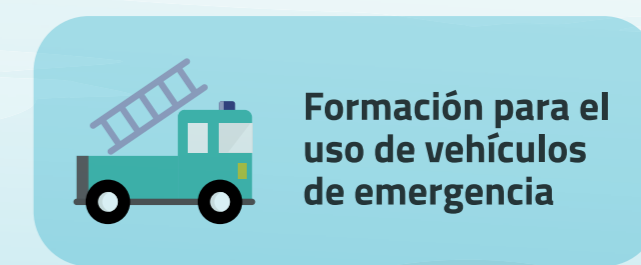
**Como otras medidas para la respuesta a las emergencias posibles en nuestra operación, realizamos capacitaciones sobre eventualidades como control de incendios de hidrocarburos, formación para el uso de vehículos de emergencia, manejo adecuado de sustancias químicas, entre otros.**



Control de incendios de hidrocarburos



Manejo de sustancias químicas



Formación para el uso de vehículos de emergencia



# TESTIMONIO

## Mauricio Carvajal Gerente de Cumplimiento

*“Siempre deberá primar la conciencia ética y los valores morales que nos rigen, haciendo siempre lo correcto por encima de un resultado, es decir, que no debemos aceptar los atajos y que nunca el fin justificará los medios. Para los dilemas que se nos pueden presentar en nuestra vida, es bueno recordar que es precisamente la ética y los valores que nos rigen, los que deben marcar el buen ejemplo que damos a una sociedad”.*



# 4 NOS IMPORTA EL DESARROLLO ECONÓMICO





# CRECIMIENTO Y RENTABILIDAD

Estamos convencidos que la **gestión del crecimiento y la rentabilidad deben ir asociadas a las expectativas y necesidades de nuestros grupos de interés**, llevando procesos transparentes que permitan generar soluciones que aseguren el progreso de la organización.

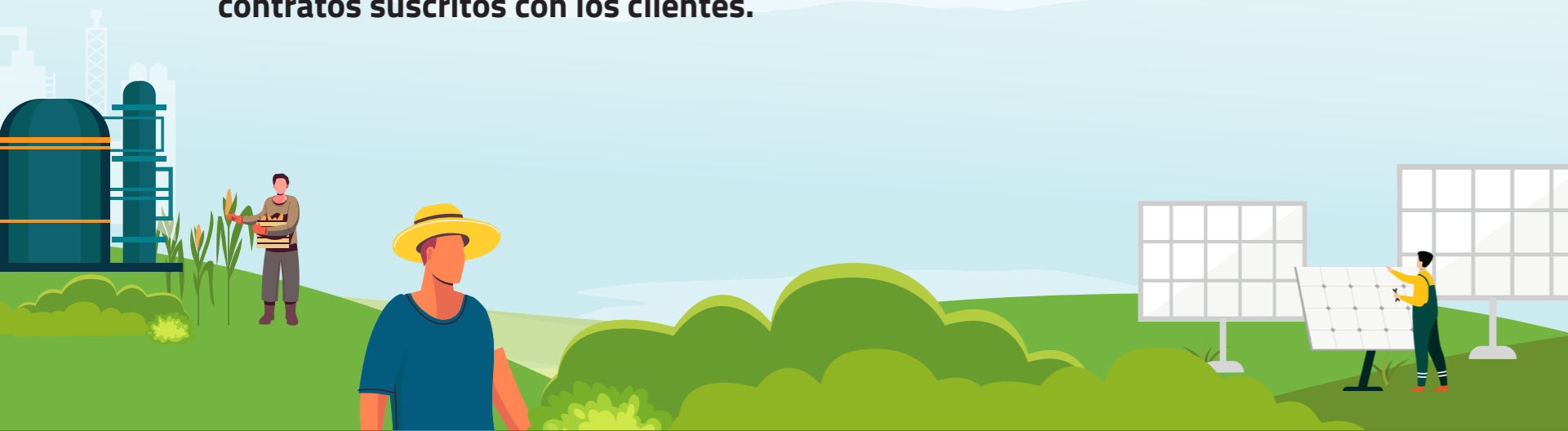
Durante el año 2020, El Oleoducto Bicentenario y Cenit Transporte y Logística de Hidrocarburos S.A.S. realizaron un proceso de conciliación con Frontera Energy Colombia, Vetra Exploración y Producción de Colombia S.A.S. y Canacol Energy Colombia S.A.S. con el cual se pretende adelantar la **gestión sobre los contratos de transporte y almacenamiento y finalizar los tribunales de arbitramento que se encuentran curso**. Dichos procesos, se encuentra en proceso de aprobación por el Tribunal y en ellos se establecen fórmulas de arreglo que consiste, en general, en finalizar los vínculos contractuales celebrados entre las partes y saldar todas las obligaciones pendientes de pago entre las compañías. Adicionalmente, se acuerda la suspensión de facturación de los servicios de transporte y almacenamiento desde el mes de enero de 2020.

Producto de este proceso de conciliación, los ingresos del 2020 se ven disminuidos frente a los observados en el año 2019 al no cumplir en los requisitos establecidos en IFRS15 para el reconocimiento de ingresos de contratos suscritos con los clientes.



*\* Corresponde a incentivos tributarios por hacer inversiones en Ciencia y Tecnología. Para el año gravable 2020, El Oleoducto Bicentenario se postuló ante el Ministerio de Ciencia Tecnología e Innovación y le fue aprobado los descuentos tributarios establecidos en el artículo 256 del Estatuto Tributario por el proyecto de optimización de la operación contingente bidireccional del Oleoducto Bicentenario.*

GRI 201-1 y GRI 201-4



# CRECIMIENTO Y RENTABILIDAD

Alineados los impulsores del negocio y como respuesta de los retos presentados durante el año, logramos desarrollar herramientas tecnológicas de información financiera, tales como:

- Seguimiento al proceso de inversiones de las compañías.
- Rentabilidad por unidades de negocio.
- Evaluación y control de costos y gastos.

## ¡EL RETO 2021!

- Encontrar alternativas que viabilicen el transporte de crudos de la zona de influencia de Bicentenario.
- Continuar con la evaluación de la estructura financiera del Oleoducto para ajustarla a los cambios en su entorno.
- Continuar el proceso de identificación de eficiencias que permitan cumplir con los objetivos de la compañía, ajustados a los recursos aprobados para 2021.

### COSTO POR BARRIL

USD 0,56 / Barril  
Cumplimiento del 96,6%

En razón al impacto de una mayor ejecución de costos frente a una meta retadora para el año. No obstante es de resaltar que este indicador mejoró sustancialmente al presentar una reducción del **33%** frente al resultado de 2019 de USD 0,83 / Barril en la medición de costos unitarios.



### EBITDA

COP 596.406 millones  
Cumplimiento del 99,5%



### INGRESOS OPERACIONALES

COP 679.770 millones

- Transporte de crudo por Oleoducto: **COP 626.773 millones.**
- Descargue en la estación Araguaney: **COP 11.038 millones.**
- Almacenamiento de crudo en la Terminal Coveñas y venta de materiales entre otros **COP 41.959 millones.**

Se presento una disminución del **46%** frente a 2019; como consecuencia de serie de acuerdos llevados con remitentes del sistema.

### UTILIDAD NETA

COP 214.483 millones

Impactada principalmente por la reducción en ingresos motivada por los acuerdos en negociación de contratos con los remitentes. No obstante el impacto no es mayor dados los procesos de optimización de costos y gastos efectuados por la compañía.



# TESTIMONIO

## Evelyn Medina Especialista de Planeación Presupuesto

*“La coyuntura retadora que atraviesa el mundo y el país nos permitió adecuarnos, aprender y estar más preparados para avanzar hacia lo que viene luego de estas.*

*La tecnología fue la palabra más empleada este año y eso fue lo que precisamente ayudó a salir en buena parte “airosos” asombrándonos del verdadero potencial de la transformación digital.*

*Encarar este cambio de forma exitosa nos dejó ver que tiene que ver más con el desafío de personas que con la propia tecnología, liderando a distancia ha exigido nuevos mecanismos de seguimiento y monitoreo que permitieron articular más los procesos, desarrollando y facilitando información de primera mano para la toma de decisiones y poder así lograr resultados en un escenario complejo.*

*Bajo este escenario logramos responder y cumplir las exigentes disminuciones de costos solicitadas por casa matriz sin afectar ni arriesgar el Oleoducto, mostrando una vez más el trabajo en equipo en épocas difíciles”.*



# GERENCIA DE TRANSPORTE

## Somos el corazón de la organización

La gestión del transporte el gran proceso que engrana la operación como driver principal con los procesos que brindan soporte a este, siempre encaminados en asegurar el cumplimiento de las necesidades de los Remitentes, Socios y en general con la articulación hacia el Segmento de Transporte.

Es importante resaltar la resiliencia que se vivió en el 2020, aun cuando se presentó una fuerte disminución en los volúmenes que se transportaron en Bicentenario debido a los impactos causados por la pandemia, entre otros, la caída en el precio del crudo para exportación y la afectación en el desarrollo de los campos, la gestión del transporte se mantuvo siempre dispuesta y flexible en implementar los escenarios operativos más viables para los Remitentes y para la operación.

Trabajamos en el modelo de operación centralizada, realizando todas las configuraciones necesarias con el fin de implementar una nueva filosofía de operación central en el 2021.



## ¡UN DATO CURIOSO!

Desde el 2017 Bicentenario puede transportar en el sentido Araguaney-Banadia o Banadia-Araguaney, esta última forma de transporte le ha permitido a Campo Caño Limón, evacuar su producción de manera contingente cuando se presentan eventos en el OCLC que le impiden la evacuación por este sistema. Con esta estrategia de segmento se ha logrado evitar que se generen pérdidas para el campo en mención.

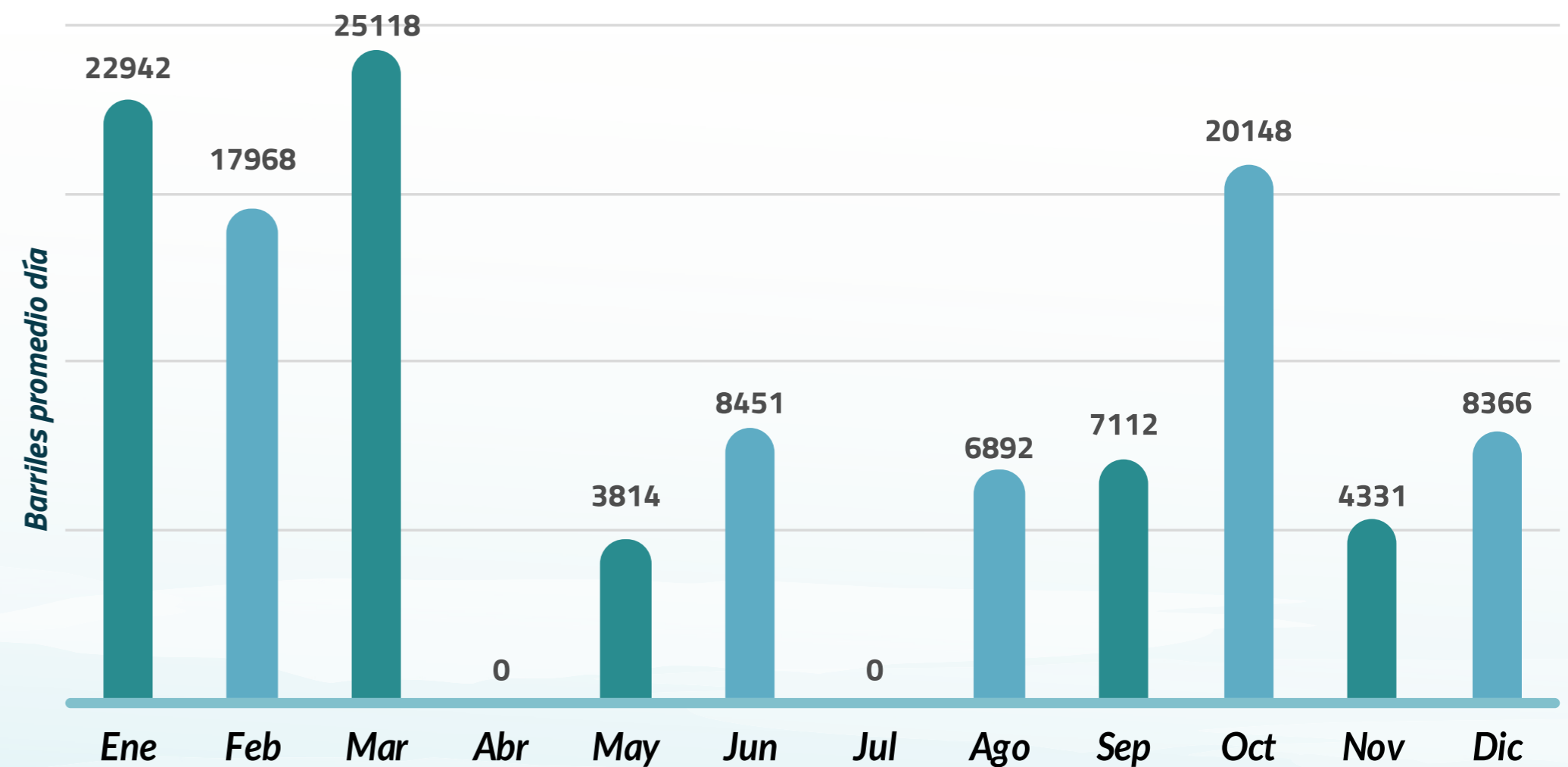




# GERENCIA DE TRANSPORTE



## Volumen Transportado (ARA - BAN)



### ¡EL RETO 2021!

- Lograr en conjunto con nuestros Remitentes y los Oleoductos del Segmento, la corrida exitosa de la herramienta III en el Oleoducto Bicentenario.
- Continuar en el desarrollo de alternativas que viabilice económicamente la producción de petróleo de los campos que hacen parte de nuestra zona de influencia, a través del manejo de esquemas de transporte más eficientes

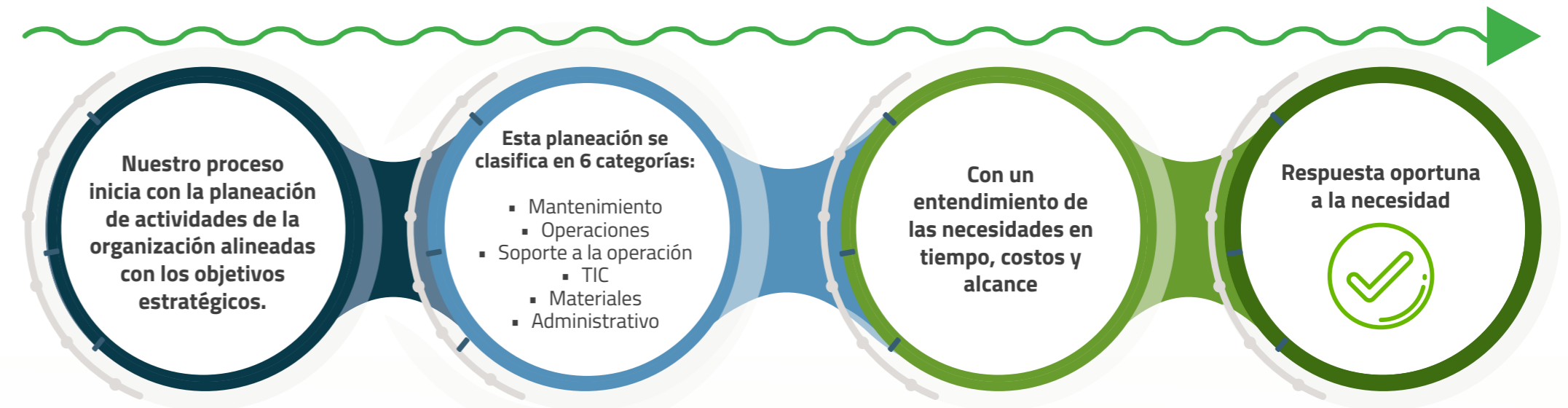
# NUESTRA CADENA DE SUMINISTRO

GRI 102-9

Trabajamos cada día en crear una cadena de suministros responsable, confiable y sostenible, en la que la operación pueda sentirse respaldada.

Nuestra cadena de suministro es la base que permite la operación de Bicentenario. La cadena comienza desde la necesidad que tiene la operación, el personal administrativo o de soporte y termina en el momento en que el bien o servicio es recibido, para luego proceder con el pago acordado.

Dentro de la cadena tenemos varios eslabones que determinan no sólo la longitud de la cadena, sino también que tan robusta es esta. Estamos encaminados a mejorar la comunicación y el trabajo en equipo entre abastecimiento y operaciones, para lograr así, procesos ágiles de contratación, lo cual nos convierte en un actor clave para la operación.

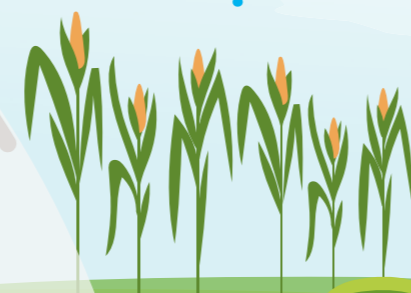


Las personas a cargo de estas categorías tienen un entendimiento pleno de los servicios que la componen, las características de estos, la complejidad en el abastecimiento, los principales proveedores dentro de la categoría, lo que permite tener un mayor conocimiento de las necesidades de la planeación de la contratación.

El abastecimiento estratégico de la organización está enmarcado por el Manual de Abastecimiento que abarca toda la planeación de la categoría, la fase de planeación de las categorías, los lineamientos que se deben tener en cuenta en el proceso de contratación, así como en la fase de la administración de contrato y cierre del mismo. **Todos los procedimientos están alineados a las buenas prácticas de abastecimiento y bajo los principios organizacionales.** De igual forma el proceso se soporta en documentos adicionales como los flujos de procesos, matrices de riesgo del proceso, reglamento para la correcta administración de contratos y otros procedimientos que permiten una correcta ejecución del proceso.

## ¡UN DATO CURIOSO!

Aprovechando la integración tecnológica y el trabajo remoto, estamos creando un nuevo proceso de capacitación de administradores de contratos. En el cual, buscamos desarrollar ayudas visuales, preguntas frecuentes y guías rápidas de apoyo para hacer más fácil la labor de los administradores de contrato.





# NUESTRA CADENA DE SUMINISTRO

GRI 102-10

Durante el 2020 se realiza la transformación del proceso de abastecimiento donde se crea el área de Excelencia y Aseguramiento en Abastecimiento que hace parte de la Gerencia de Abastecimiento, que se encarga del mejoramiento continuo del proceso bajo las buenas prácticas en los temas de abastecimiento estratégico. Dentro del plan de trabajo para asegurar la estrategia de abastecimiento se tiene la creación de indicadores que permitan monitorear el proceso desde la fase de planeación hasta la finalización del contrato, adicional a otros indicadores que permitan monitorear el desempeño del área. Dentro de los nuevos énfasis que tiene la estrategia de abastecimiento está el de hacer seguimiento a las Evaluaciones de desempeño y el cierre de brechas de las evaluaciones

de desempeño de los proveedores que se han considerado críticos para la organización. Este año se está adelantando la estructuración de la estrategia de Desarrollo y Gestión de proveedores enmarcado en las principios y estrategias de las diferentes áreas soporte de la organización como lo son **SSTA – PRE y Sostenibilidad** propendiendo a la integración de las necesidades con el fin de trabajar conjuntamente sobre un actor clave y estratégico de la organización como lo son los Proveedores y Contratistas.

## ¡EL RETO 2021!

Lograr la ejecución del plan de trabajo derivado de la Transformación de proceso de Abastecimiento, que está enfocado en 4 puntos principales: Actualización del diseño de las herramientas tecnológicas que nos soporte el proceso de Abastecimiento, actualizaciones de manuales y procedimientos, estructuración de las estrategias de las categorías, posicionamiento del área de abastecimiento como estratégico para la organización.



# ACTIVOS DE BICENTENARIO

**Promovemos la implementación de nuestro programa de Gestión de Activos**, el cual involucra todas las acciones relacionadas con el manejo del portafolio de activos, para garantizar la disponibilidad y la relación efectiva costo-gestión del riesgo-desempeño que asegure el servicio de transporte a nuestros clientes y minimice los impactos financieros debidos a interrupciones del servicio, con los más altos estándares de seguridad, calidad, eficiencia, en armonía con el entorno y con el cuidado del medio ambiente

**El sostenimiento de la infraestructura se gestiona en un trabajo conjunto entre las distintas áreas de la organización, desde dos enfoques:**



## Plan de Gestión de Activos

En el que se implementan los procesos de preservación y mejora continua de la infraestructura, mediante la ejecución y evaluación de las actividades de mantenimiento planeadas, y la implementación del plan de prevención y respuesta a emergencias para responder a contingencias que puedan presentarse durante la operación.



## Plan de Gestión de Aseguramiento

En el que se administran las amenazas y se identifican los riesgos a los que se encuentra expuesta la infraestructura y se desarrollan actividades relacionadas con la gestión de la información, evaluación del riesgo, valoración de integridad y confiabilidad, y la respuesta, mitigación, reparación y su monitoreo constante.

**Contamos con indicadores de gestión de nivel operativo, táctico y estratégico** que le permite realizar el monitoreo continuo toma oportuna de decisión para el cumplimiento integral del proceso, mediante el reporte mensual de los logros y resultados de cada una de las iniciativas en cada una de las instancias de gobierno de la compañía.

**Al cierre del año 2020, el indicador general de escala de cumplimiento del Plan de Mantenimiento de Bicentenario se situó en el 102%.**



## ¡UN DATO CURIOSO!

El Oleoducto Bicentenario es el sistema de transporte de hidrocarburos de mayor diámetro en el país (42 pulgadas).





# ACTIVOS DE BICENTENARIO

El plan de Gestión de Activos se articula con la cadena de suministro mediante la planeación del mantenimiento y los requerimientos de suministros, logrando la eficiencia de los procesos, la oportunidad y disponibilidad de bienes y servicios requeridos para asegurar la preservación de la infraestructura.

En el año 2020 continuamos con la implementación del proyecto de Válvulas de Control de Derrames con lo cual lograremos aumentar los estándares de seguridad operativa y ambiental, así como flexibilizar la infraestructura para nuevos contextos operativos.

## ¡EL RETO 2021!

Adicional a mantener los altos estándares de planeación, ejecución y mejora continua del proceso de Gestión de Activos y como parte del Plan de Gestión de Aseguramiento, se realizará la inspección interna del ducto como una de las mejores prácticas para la identificación del estado de la infraestructura e implementar los planes preventivos que aseguren su operatividad y seguridad.

## TESTIMONIO



**Martha Piñeros**

Supervisión Administrativa (Paz de Ariporo)

*“Me siento identificada en el proceso de gestión de activos en la parte de planeación, seguimiento y control financiero a través del modelo de contrato como supervisión Integral.”*

*“Dentro de la estructura del proceso de Gestión de Activos como supervisión seguimos los lineamientos para aseguramiento de los objetivos, identificando como logros del proceso la calidad humana y conocimiento de los profesionales para dar respuesta y apoyo ante situaciones adversas.”*



# 5 NOS IMPORTAN LAS PERSONAS Y NUESTRO ENTORNO





# DESARROLLO ORGANIZACIONAL

GRI 102-8, 401-1

En Bicentenario estamos comprometidos con el desarrollo organizacional y el fortalecimiento de nuestro propósito superior: retar el status quo, desarrollarnos como personas y perdurar. Para lograrlo, nos hemos enfocado en consolidar nuestra cultura generando apropiación en nuestros colaboradores de lo que somos como compañía e identificando las necesidades de desarrollo de nuestros talentos; apalancado en la evolución y transformación constante de cada uno de los procesos que desde Talento Humano lideramos.

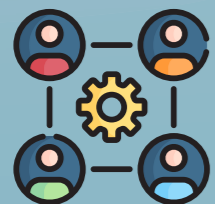
Alineado a nuestro principio de cuidar a nuestros trabajadores, con el propósito de garantizar la continuidad y sostenibilidad del negocio, durante el año 2020 desarrollamos e implementamos estrategias e iniciativas dirigidas con este objetivo.



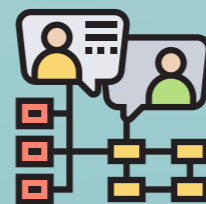
Logramos disponer de los recursos necesarios para garantizar el esquema de trabajo remoto.



Desarrollamos las habilidades necesarias para afrontar la nueva forma de trabajar con un enfoque de confianza y liderazgo.



Se generaron acciones con el fin de equilibrar las responsabilidades laborales y personales.



Logramos la flexibilidad de nuestra arquitectura organizacional para responder a las nuevas necesidades del negocio teniendo en cuenta el talento disponible con el que cuenta la organización.



Generamos comunicación constante hacia los trabajadores con el objetivo de conocer las estrategias de la organización y como se gestionaron los retos y desafíos que trajo el año 2020

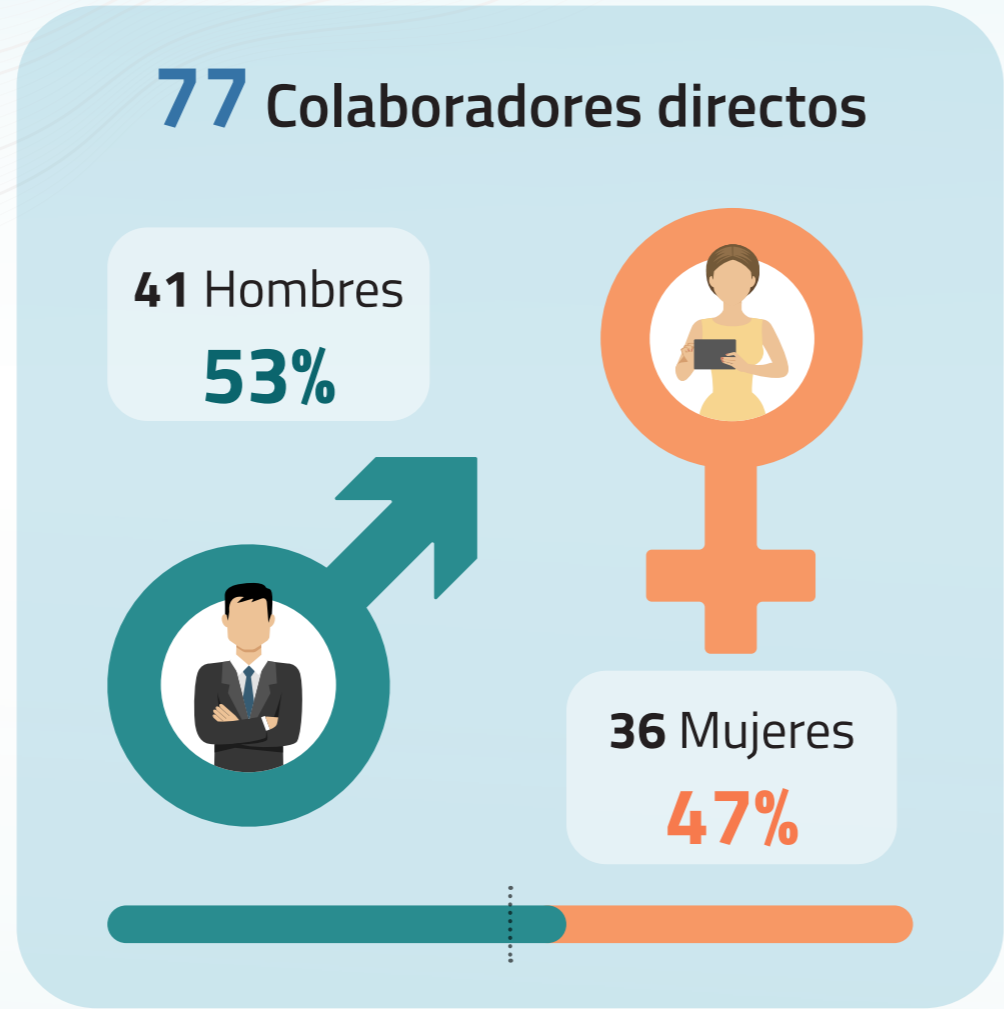
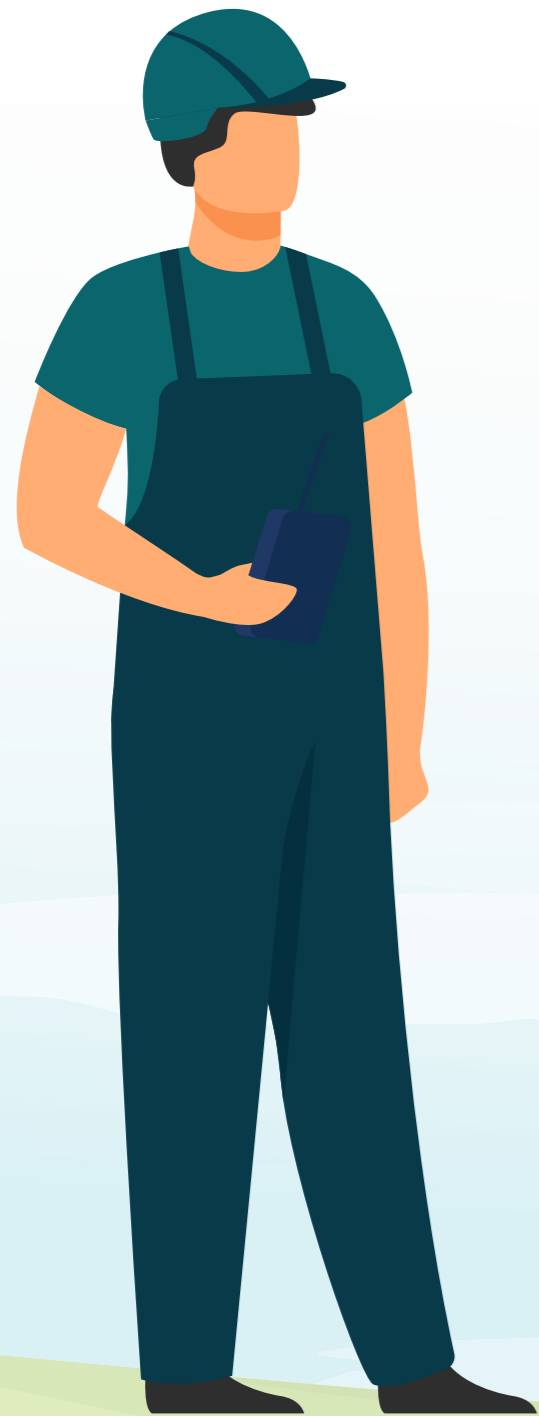


A través de las diferentes políticas de Talento Humano se ha buscado manifestar el interés genuino de la compañía de promover el desarrollo de los trabajadores, es por ello que nuestras principales políticas son:

1. Política de selección libre de sesgos
2. Política de sucesión
3. Política de compensación y beneficios.
4. Política de gestión de desempeño.

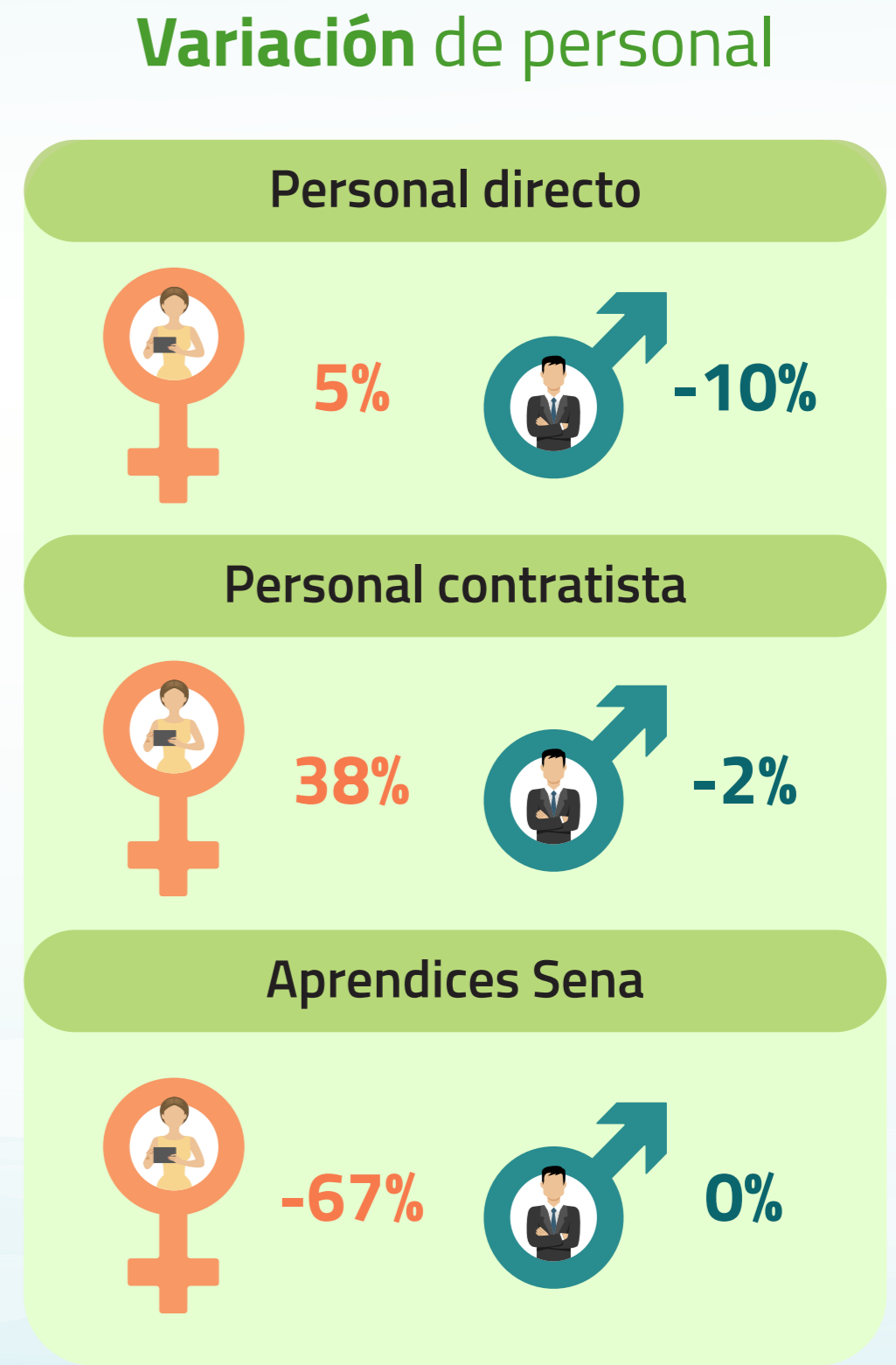
*\*Los datos reportados en este capítulo corresponden al talento humano de Oleoducto de los Llanos Orientales, S.A., compañía que administra y representa legalmente a la sociedad Oleoducto Bicentenario de Colombia S.A.S.*

\* Los datos reportados en este capítulo corresponden al talento humano de Oleoducto de los Llanos Orientales, S.A., compañía que administra y representa legalmente a la sociedad Oleoducto Bicentenario de Colombia S.A.S.



### 62 Trabajadores contratistas

Realizamos la contratación de servicios profesionales con empresas especializadas de acuerdo a los requerimientos y necesidades de cada área, con el fin de dar cumplimiento a los objetivos estratégicos de la compañía. Con dicha contratación, se asignan trabajadores contratistas que cumplan las actividades solicitadas.







### Nuevas contrataciones por género y edad

Género	Edad		
	Menores de 30 años	Entre 30 y 50 años	Mayores de 50 años
<b>Hombres</b>	0	1	0
<b>Mujeres</b>	0	1	0

### Nuevas rotaciones por género y edad

Género	Edad		
	Menores de 30 años	Entre 30 y 50 años	Mayores de 50 años
<b>Hombres</b>	0	5	1
<b>Mujeres</b>	0	0	0





# Pensando en el bienestar de nuestro equipo... Nos adaptamos para acompañarte

El bienestar de nuestro equipo se gestiona a través de los diferentes programas y herramientas que la Gerencia de Talento Humano ofrece y buscan acompañar el desarrollo de nuestros trabajadores.

Una de nuestras herramientas es el programa de bienestar **Yo Elijo Estar Bien**, el cual brinda experiencias de bienestar que tienen como objetivo generar un equilibrio entre la vida laboral, personal y familiar. Durante el 2020 como consecuencia de la pandemia generada por el COVID-19, nuestro programa cambió de formato para ofrecer experiencias virtuales que los trabajadores, contratistas y sus familias pudieran tomar desde sus casas para garantizar el cuidado de la vida.



**Si bien, durante el 2020 presentamos reducciones en la cantidad de experiencias realizadas y cantidad de personas que participaron, fue un año en el que Bicentenario tuvo la oportunidad de acercarse a las familias de los trabajadores y contratistas a través del formato virtual de las experiencias de bienestar impactando de esta forma los espacios familiares.**

Igualmente, por primera vez en la historia de Bicentenario logramos reunir a nuestros colaboradores y contratistas ubicados en Bogotá y en estaciones para la celebración de fin de año, gracias al formato virtual y la opción de conectarse desde el lugar geográfico en el que estuvieran las personas.

Ahora bien, en relación con el programa de reconocimiento Talentos Récorde, **logramos impulsar el reconocimiento informal a través de nuestra herramienta in house**, la cual registró 167 reconocimientos entre los equipos de trabajo, superando ampliamente la meta establecida del 2020, correspondiente a 80 reconocimientos.

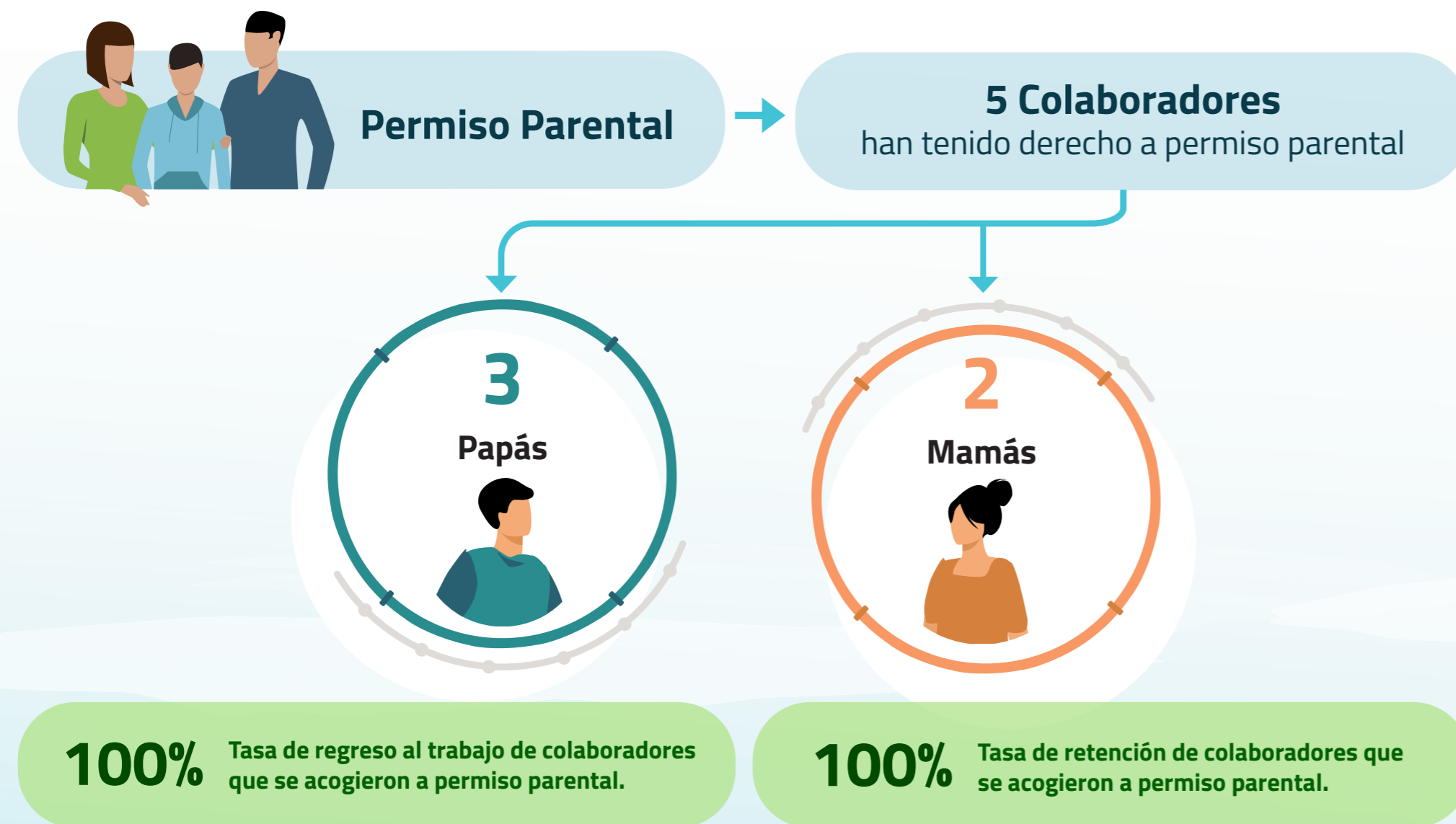
**Adicionalmente, durante el 2020 se consolidó el programa de beneficios dirigido a trabajadores directos, el cual está compuesto por beneficios monetarios y emocionales.** El personal directo cuenta con un plan de beneficios que tiene por objetivo facilitar y apoyar cada momento de vida en aspectos económico, protección y seguridad, el cual está distribuido en vida, exequias, salud y ahorro. Igualmente, incluimos beneficios de tiempo flexible, permisos remunerados y transporte.





# Permiso Parental

Nos importan las familias de nuestros colaboradores y entendemos la importancia de pasar tiempo de calidad con sus hijos. **En el 2020 tuvimos 3 papás y 2 mamás que disfrutaron del permiso parental (permiso de licencia otorgada por ley para los padres y madres al momento del nacimiento del hijo):**



\* La tasa de retención hace referencia al número total de colaboradores que han regresado al trabajo después de terminar el permiso parental y que seguían siendo empleados 12 meses después de regresar al trabajo.

# Formación a nuestros colaboradores

**En el 2020 tuvimos el reto de adaptarnos a una nueva forma de trabajar,** lo que implicó el desarrollo de nuevas competencias y habilidades no solo para trabajar en la virtualidad, sino para seguir fortaleciendo las competencias del negocio, pero ahora en un entorno volátil incierto y cambiante. algunos de los hitos más importantes fueron:

**Co-creación y lanzamiento de nuestro Modelo de Liderazgo:** en el cual participaron el 100% de nuestros contribuidores grupales este modelo fue pensado bajo la nueva realidad y comenzó a ser la guía para navegar en esta nueva realidad, adicionalmente se dio inicio al primer programa de formación para nuestros líderes de equipos donde tuvimos una participación del 97% y se invirtieron un total de 460 horas de reflexión y desarrollo por parte de nuestros líderes.

**Programa de formación en herramientas digitales:** comprometidos con la transformación digital, movilizamos a nuestros colaboradores a desarrollar y aprovechar las herramientas Microsoft 365, para lo cual facilitamos 18 espacios de formación abiertos a todo el personal, donde se invirtieron un total de 434 horas laborales.

**Lanzamiento de cursos virtuales en Ágora:** a finales del 2020 lanzamos nuestra LEP (Learning experience platform), para favorecer los espacios de aprendizaje, el objetivo es crear contenido que capitalice el conocimiento clave.





# Formación a nuestros colaboradores



Asunto	Formación Transversal	Formación Individual
Horas laborales invertidas	4923	944
# de espacios de formación	53	18
Mujeres	2363	246
Hombres	2560	442
Contribuidores grupales	1355	530
Contribuidores individuales	3568	414

↑  
**22%**  
de aumento en las horas laborales invertidas en comparación con el 2019

En promedio, cada colaborador de Bicentenario invirtió  
**9 días** en formación

↑ El **100%** de los colaboradores participo en por lo menos 4 espacios de formación transversal, un 100% de aumento comparado con 2019.

✓ El **40%** de los colaboradores participo en espacios de formación individual, reflejando un 20% menos que el valor del año anterior.



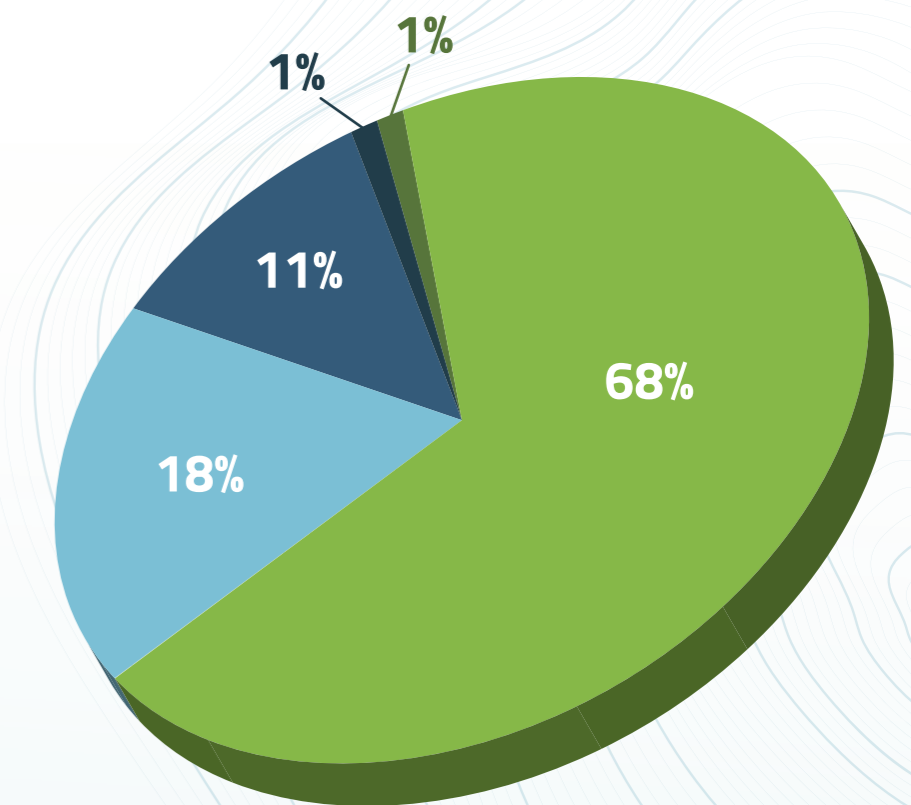


# ¡Evaluamos el desempeño de nuestro equipo!

Como parte del desarrollo de la organización, evaluamos a nuestros colaboradores frente al desempeño de sus actividades, **siendo el 97% de los resultados de nuestro equipo satisfactorio, destacado y excepcional.**

Colaboradores a los que se les realizó una evaluación de desempeño	Hombres	Mujeres	Porcentaje
Presidente y directores	2	2	100%
Gerencial	8	5	100%
Jefe experto	6	5	100%
Especialistas	8	6	100%
Profesionales	11	19	100%

## Resultado de las evaluaciones de desempeño



- Satisfactorio
- Destacado
- Excepcional
- Insuficiente
- Parcial



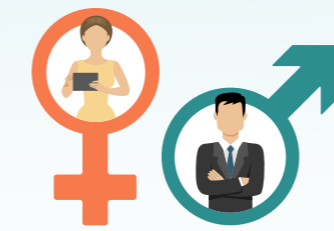


# Avanzamos en diversidad e inclusión

En Bicentenario creemos firmemente en la igualdad de oportunidades y vemos como la diversidad e inclusión aportan al desarrollo de la organización, creando espacios de empoderamiento sin importar el sexo o la edad.

## Composición en género y edad en el comité directivo

Asunto	Hombres	Mujeres
Menores de 30 años	0%	0%
Entre 30 y 50 años	40%	20%
Mayores de 50 años	20%	20%



## Composición en género y edad por categoría laboral



Bicentenario cuenta con una política de compensación salarial, en la cual se designa una banda salarial para cada nivel de cargo. El personal directo se mueve dentro de la banda salarial de acuerdo con: i. resultados de su evaluación de desempeño ii. posición asignada de acuerdo con criterios previamente definidos iii. competitividad frente al mercado iv. equidad interna.

De esta manera la diferencia salarial entre hombres y mujeres en Bicentenario es de un 5%.



### ¡EL RETO 2021!

Desarrollar una Política de Diversidad e Inclusión que facilitará la consolidación de una cultura diversa e inclusiva.

### ¡UN DATO CURIOSO!

Nuestro Comité Directivo para el año 2020 estuvo conformado principalmente por mujeres, con un 60% de los cargos en este nivel.



# TESTIMONIO

## Yhonattan Alba Profesional de Rentabilidad y Estrategia

*“Reconozco la importancia que la compañía le da a nuestro desarrollo y crecimiento tanto personal como profesional y que a través de programas como el de formación o el de beneficios, he experimentado directamente. Destaco el sitio virtual de capacitaciones Ágora porque es una herramienta práctica para capacitarse, de fácil acceso, con cursos cortos y de interés para nuestro día a día. también resalto el ejercicio del equipo de Talento Humano de buscar constantemente herramientas y beneficios que nos permiten tener calidad de vida en el trabajo. Tengo muy presente las acciones de bienestar que puede compartir con mi familia durante el 2020, las sesiones de actividad física y todas las medidas que se implementaron para el trabajo en casa y el cuidado mi salud.”*



# SEGURIDAD Y SALUD EN EL TRABAJO

GRI 403-4 y GRI 403-5

## Demostramos nuestra capacidad de adaptarnos a nuevos retos

Basados en nuestro pilar **Desarrollarnos como personas**, damos continuidad a nuestro compromiso de **prevención y preservación de la vida**, logrando adaptarnos para mantener los escenarios de identificación y análisis de peligros y riesgos bajo el nuevo entorno de trabajo COVID-19.

Incentivamos la cultura en seguridad y salud en el trabajo, mediante dos frentes principalmente: **el individuo y el liderazgo**.



Contamos con un sistema de gestión de seguridad y salud en el trabajo (SG-SST), basado en los lineamientos del decreto 1072 de 2019 y resolución 0312 de 2019, que permite asegurar las condiciones del trabajo en un ciclo PHVA, generando planes, ejecutando controles correspondientes, verificándolos y auditándolos para una mejora continua.

Durante el 2020, tuvimos un resultado de 93% en la gestión desarrollada en Seguridad, Salud en el Trabajo, Ambiente, Preparación y Respuesta a Emergencias (SST-A-PRE) según nuestro Plan de Gestión. Este indicador disminuyó en comparación a años pasados asociado a un año atípico para todas las organizaciones con la llegada de la pandemia, lo que generó retrasos y aplazamiento en las actividades. Sin embargo, logramos un 100% en las inspecciones virtuales para las nuevas condiciones de trabajo remoto y el reporte de ausentismo por incapacidad se redujo significativamente, contando con 13 días de incapacidad por enfermedad común y accidente común en comparación a los 657 días del año 2019.

Todos nuestros contratistas cuentan con mecanismos para la recolección de condiciones y comportamientos inseguros.





# SEGURIDAD Y SALUD EN EL TRABAJO



## ¡UN DATO CURIOSO!

En el año 2020 realizamos 32 capacitaciones en el marco del programa detección de atmosferas peligrosas con cobertura de más de 100 personas de operación y mantenimiento.

## ¡EL RETO 2021!

- Continuar la ejecución de programas actividades de alto riesgo (SAES, Alturas, Izajes, PESV, Atmosferas peligrosas, Químicos).
- Fortalecimiento de la cultura en Seguridad 24/7 y gestión de incidentes.
- Nuevos programas para desarrollar (Espacios confinados y Excavaciones).



### Participación, consultas y comunicación sobre salud y seguridad en el trabajo

#### Herramienta HSE

Por medio de la cual se pueden realizar reportes relacionados con incidentes, condiciones inseguras o comportamientos.

#### Línea SER

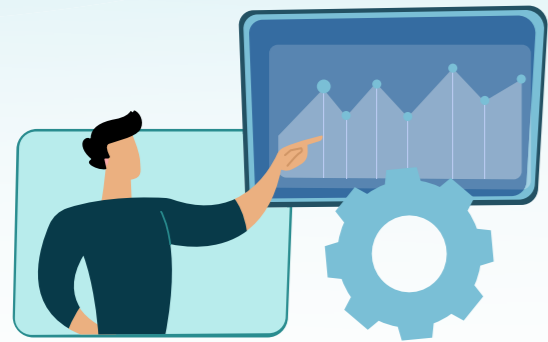
Para sugerencias, expectativas y reclamos donde llegan necesidades a todas las áreas.

#### Charlas programadas

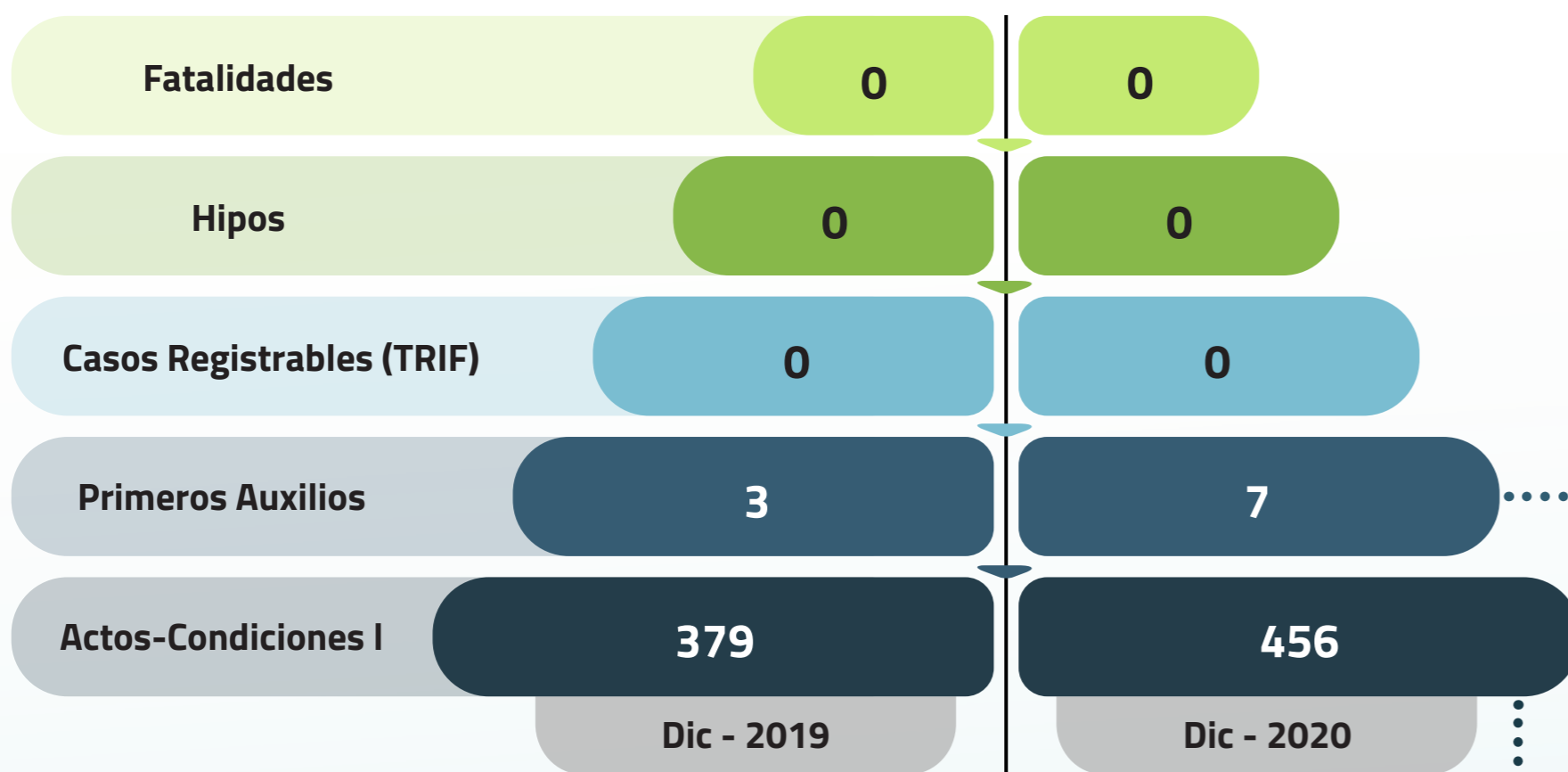
### Comités donde participan nuestros colaboradores

COPASST ● Comité de convivencia laboral ● Ser parte del equipo o Brigada de emergencia.

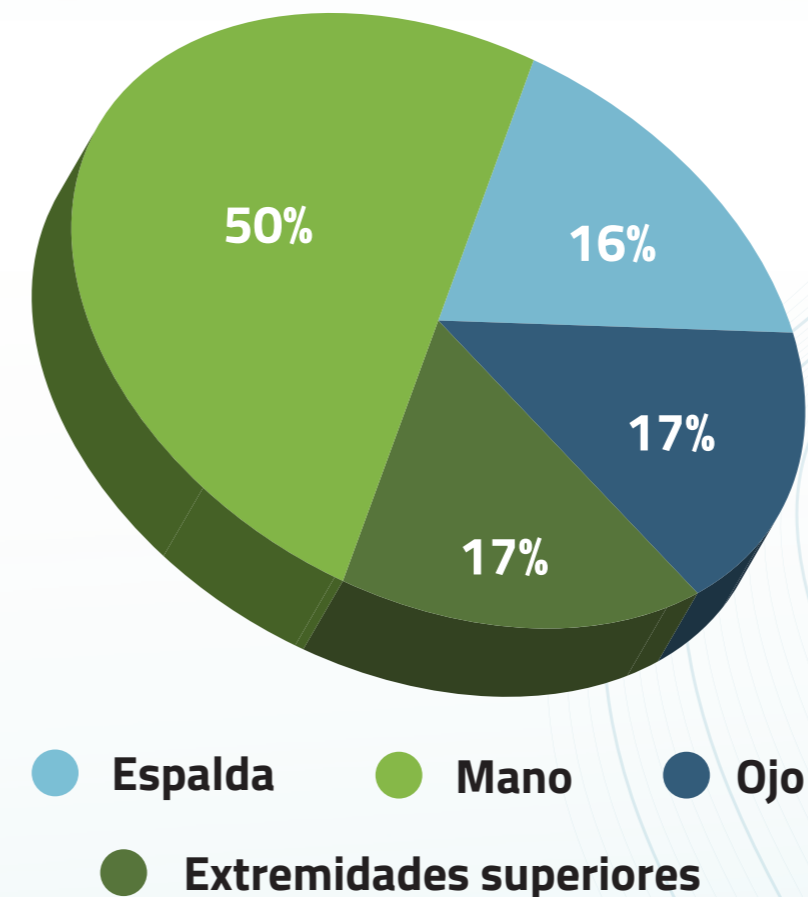
Respecto a la formación de nuestros colaboradores sobre salud y seguridad en el trabajo, adelantamos un programa con charlas y capacitaciones requeridas de acuerdo con la exposición a los peligros que se pueden enfrentar. En los contratistas estipulamos las obligaciones SSTA-PRE, que contiene los lineamientos y las reglas dentro de las cuales está el aseguramiento de capacitaciones de acuerdo con los riesgos de cada área.



# Resultado de nuestra gestión



## Primeros auxilios por parte del cuerpo afectado



## Indicadores

<b>Reflexiones y Conversaciones</b>	
Limite 241	Resultado 665
<b>TRIF</b>	
Limite 0,0	Resultado 0,0
<b>Práctica de cultura HSE</b>	
Limite 100%	Resultado 155%
<b>Tasa Accidentes Vehiculares</b>	
Limite 1	Resultado 0

## Hitos diferenciadores

<p><b>TRIF (0,0)</b></p> <p>Indicador accidentes registrables en los últimos 4 años se mantiene en 0,0.</p>	<p><b>Seguridad de Procesos N.1 (0,0)</b></p> <p>Indicador seguridad de procesos en los últimos 4 años se ha mantenido en 0,0.</p>	<p><b>Accidentes Vehiculares (0,0)</b></p> <p>Indicador tasa de accidentes vehiculares en los últimos 2 años se ha mantenido en 0,0.</p>
---	--	--





# TESTIMONIO



## Ricardo Alberto Pastrana Ojeda Auxiliar de Contingencias, Contratista

*“La cultura de seguridad aprendida en el Oleoducto Bicentenario ha sido importante para que los trabajos que realizo en mis ratos libres se hagan de manera segura, replicándole a mis familiares la mejor forma hacerlos, sabiendo que debo hacer labores en la finca cuidando de mi salud y la de los familiares que me acompañan, por ejemplo, yo ya sé que para ir a reparar una puerta debo utilizar mis gafas y mis guantes.*

***Ya me molesta ver a alguien usando una pulidora sin gafas o sin la guarda de seguridad.”***



## Pablo Javier Fuentes Naranjo Auxiliar de Contingencias, Contratista

*“Yo le agradezco a la Gerencia de SSTA-PRE del Oleoducto Bicentenario todas las capacitaciones y charlas que nos han dado sobre el cuidado del COVID-19, **sé que debo cuidarme y cuidar a mis hijos, todo este conocimiento lo he llevado a todos mis familiares.”***



# RELACIONAMIENTO CON COMUNIDADES

Bicentenario de Colombia realizó una inversión social a través de Fundación Oleoducto Vivo por un valor de \$1.994.927.660 corresponden a inversión social Voluntaria, que durante la vigencia 2020, se desarrolló en el marco de un portafolio de inversión social de la organización focalizando la gestión entorno a cuatro líneas de acción, a saber: **(i) Educación Básica, (ii) Primera Infancia, (iii) Proyectos Productivos y (iv) Medio Ambiente y otras acciones puntuales como apoyo a la emergencia por COVID 19.**

**Para la implementación de las líneas de acción se trabajó con aliados calificados y de reconocida trayectoria en cada sector:** (i) Educación Básica: Empresarios por la Educación; (ii) Primera Infancia: Aldeas Infantiles SOS; (iii) Proyectos Productivos: operados directamente en territorio por la Fundación Oleoducto Vivo de ODL Bicentenario y Cámara de Comercio del Piedemonte Araucano; y (iv) en la línea de Medio Ambiente: Fundación Omacha.

**La Gerencia de Entorno y Sostenibilidad aseguró la focalización de la inversión social alineada al Plan Anual de Integridad -PAI- de Bicentenario,** con el fin de priorizar comunidades aledañas al desarrollo de obras y proyectos durante el año 2020. Luego de que la Fundación Oleoducto Vivo elaborara su tablero estratégico e indicadores de inversión social, Bicentenario aprobó su ajuste con el escenario de crisis por COVID-19.



**COP 174.2 millones de Inversión**



## Educación

Contribuimos al fortalecimiento de habilidades de directivos y docentes

### Rectores líderes Transformadores

**Fomentamos las habilidades** de liderazgo, generación de conocimiento inclusivo, integración de saberes y compartir de experiencias en directivos y docentes.

**Impactamos en políticas de educación** de los directivos participantes a través de la conformación del nodos territoriales de Casanare y Arauca de la Red de liderazgo Educativo.

**Generamos espacios virtuales** que permitieron la formación y crecimiento entre pares.



### Encuentros pedagógicos

**Nos enfocamos en formación y acompañamiento virtual** para la Implementación de un modelo para la formación docente y el acompañamiento virtual en la elaboración de planes integrados, con énfasis en el desarrollo de competencias de lenguaje y matemáticas y pertinentes para el contexto familiar.





# RELACIONAMIENTO CON COMUNIDADES



## Primera Infancia



**COP 179.9 millones de Inversión**

↑ +6% comparado con el valor de 2019

Contribuimos al mejoramiento de la atención de población de primera infancia a través del fortalecimiento de los componentes de atención desde la cualificación del talento humano de las unidades de servicio, el acompañamiento por expertos a los equipos psicosociales, el desarrollo de estrategias para la práctica pedagógica y entrega de elementos pedagógicos que posibilite la creación de ambientes enriquecidos y seguros para esta población, la apropiación de capacidades por los agentes para acompañar a los menores en su desarrollo integral. **Beneficiando en el proceso a 10 Unidades de Servicio de los municipios de Fortul, Tame y Saravena.**



## Proyectos Productivos



**COP 856.9 millones de Inversión**

↑ +42% comparado con el valor de 2019

Fomentamos el desarrollo, ampliación y consolidación de proyectos rentables que contribuyan a mejorar los ingresos y calidad de vida de la población en el área de influencia a través de la creación o fortalecimiento de la Comisión Empresarial y fortalecimiento a las asociaciones.

**Se logró reformular la metodología para el trabajo comunitario en tiempos de crisis e iniciar la estructuración e implementación de los proyectos.**

El equipo Fundación Oleoducto Vivo logró la creación de indicadores de resultado, gestión e impacto para cada proyecto de modo que se aporte a la mejora en la calidad de vida de los beneficiarios y a la sostenibilidad de dichos proyectos.

Logramos beneficiar **1** proyecto productivo ambiental y **17** proyectos productivos apoyados a través de las comisiones empresariales de las cuales **11** son implementación de comisiones y **6** fortalecimientos de comisiones.



# RELACIONAMIENTO CON COMUNIDADES

## Inversión social obligatoria



COP 147.7 millones de Inversión

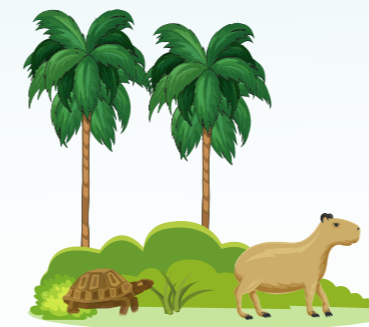
↑ +6% comparado con el valor de 2019

Implementamos nuestra inversión social obligatoria a través de acciones hacia el fortalecimiento comunitario.

Proceso con el cual se beneficiaron **263** líderes y funcionarios de alcaldías formados según intereses captados en sondeo de opinión de todos los municipios del área de influencia directa.

En el departamento de **Arauca** se logro un convenio de cooperación con la Cámara de comercio del piedemonte Araucano por un valor de \$ 69.900.000 (FOV \$60.000.000 - CCPA \$9.600.000) certificando a 126 personas en el curso de Guía Práctica para la Formulación y Elaboración de Proyectos para el Fortalecimiento Productivo.

En el departamento de **Casanare** se logro un convenio de cooperación con la Cámara de comercio Casanare por un valor de \$115.950.400 (FOV \$87.700.400 - CCC 28.500.000) certificando a 137 personas en el curso de Desarrollo de habilidades empresariales.



## Medio ambiente



COP 370.2 millones de Inversión

↑ +93% comparado con el valor de 2019

20.467 personas beneficiadas

Generamos acciones hacia la protección y conservación ecosistemas estratégicos ubicados en el área de influencia directa a través de un programa de conservación de ecosistemas estratégicos, enfocado en la identificación de los ecosistemas que representan vital importancia para la región y que requieren de la participación de los habitantes de la región y autoridades locales, para que en conjunto se identifiquen las acciones y se inicie con el hacer necesario para procurar mantener y mejorar las condiciones de estos.

Entre los principales logros de este programa se tienen: la participación activa de la comunidad, a través de actividades y capacitaciones que les permiten conocer la importancia biológica y cultural de sus ecosistemas, la apropiación del conocimiento para mitigar conflictos entre la biodiversidad y las producciones agropecuarias del área, la generación de capacidades para promover el uso sostenible de los recursos naturales.

## Apoyamos los Proyectos Ambientales Escolares (PRAE)

Se entregaron insumos y herramientas y acompañamos la gestión de sus programas ambientales escolares PRAE, enfocados especialmente en temas como huertas escolares, producción limpia, granjas ecológicas, recolección residuos sólidos.



COP 39.085.648 millones de Inversión



7 Instituciones Educativas

En los municipios de Fortul, Tame, Saravena de Arauca y Hato Corozal, Nunchía y Pore, Casanare



6133

Estudiantes beneficiados



# RELACIONAMIENTO CON COMUNIDADES



## Plan de ayuda humanitaria

### Llevamos solidaridad para afrontar la emergencia asociada a la pandemia COVID-19

**Programa de Salud - Prevención COVID-19:** en apoyo a la primera línea de defensa contra el virus COVID-19, entregamos elementos de protección para personal médico y asistencial en las instituciones de salud de los municipios de Yopal, Saravena, Paz de Ariporo y Pore.

*Alianza Ecopetrol S.A. y Fundación Santo Domingo*



**COP 85,6**  
millones de  
Inversión

**Programa de Seguridad Alimentaria:** Incentivamos la construcción de 13 granjas piloto distribuidas en 7 veredas de los municipios de Fortul, Tame, Saravena de Arauca y Hato Corozal de Casanare. Estas granjas piloto permitirán fortalecer el desarrollo nutricional de las familias, hacer un aprovechamiento óptimo de las fincas, favorecer la autoproducción de fuentes alimenticias e incrementar la productividad e ingresos de las familias beneficiarias.

*Alianza Cámara de Comercio del Piedemonte Araucano*



**COP 82,7**  
millones de  
Inversión

**Programa de Conectividad y Virtualidad:** logramos llevar conectividad a regiones apartadas para que los directivos y docentes del área de influencia pudiesen acceder a los contenidos digitales y entornos de formación virtual disponibles en los diferentes programas de las líneas de inversión. De este modo, se logró el fortalecimiento de habilidades en TIC a través de los cursos virtuales de Fundación Telefónica para 291 docentes participantes, la entrega de paquetes de conectividad a 285 docentes y directivos de AID y el fortalecimiento de habilidades socio emocionales en 85 docentes. con esto se benefician de forma indirecta 5.135 estudiantes.

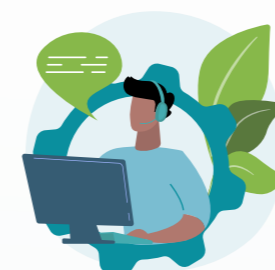
*Alianza Fundación Telefónica y Coschool*



**COP 58,3**  
millones de  
Inversión

**Medimos la efectividad de la inversión social por medio de una encuesta aplicada a beneficiarios de las líneas de acción** donde evidenciamos una percepción positiva respecto a la ejecución de nuestra inversión social con un índice de efectividad obtenido de 82%.

Seguimos mejorando el relacionamiento con nuestras comunidades, por tal motivo durante el año 2020 logramos realizar 328 reuniones con comunidades teniendo en cuenta los protocolos de bioseguridad y a través de las diferentes herramientas digitales de comunicación, con relacionamiento de aproximadamente 1793 personas. Además, **contamos con líneas de comunicación y atención de solicitudes, expectativas y reclamos – Nuestra Línea SER.**



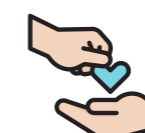
## Línea SER



**108** Solicitudes, expectativas y reclamos:  
**40** Arauca, **58** Casanare, **10** Otros departamentos



Solicitud apoyo emergencia relacionadas con la pandemia Covid-19



Solicitud para donación



Solicitud de información



Solicitud comunitaria

# TESTIMONIO



## Carlos Raúl Rojas

Personero municipio Paz de Ariporo, Casanare

*"Esta empresa se preocupa por mantener las mejores relaciones y por atender las inquietudes y las inconformidades de la comunidad, eso nos da a nosotros como personería un aliciente para poder mantener la convivencia y la armonía en el desarrollo de estos proyectos."*

## Dionel Romero

Presidente Junta de Acción Comunal - Vereda La Capilla, Saravena

*"Quiero darle las gracias a la Fundación Oleoducto Vivo, por el apoyo que hemos recibido en la vereda La Capilla, Este año logramos realizar el fondo ganadero con recursos del Oleoducto Bicentenario y un acompañamiento el todo el desarrollo del proceso. Queremos que nos tengan en cuenta en los años siguientes, para poder apalancar y reforzar todos los proyectos y emprendimientos que se desarrollan en la vereda."*

## Juan Carlos Barón

Presidente Junta de Acción Comunal - Vereda Cravo Totumo, Tame

*"Darle gracias al Oleoducto Bicentenario por establecer el proyecto Fondo Ganadero para nuestra vereda Cravo Totumo. Lo estamos ejecutando de la mejor manera, con esto buscamos sacar adelante a nuestra comunidad."*





# GESTIÓN DE PROPIETARIOS DE TIERRAS

Somos un proceso transversal frente a los ingresos a predios y el soporte cartográfico

La gestión inmobiliaria en Bicentenario corresponde a las actividades, procesos, gestiones y estrategias, encaminadas a la obtención y administración de derechos inmobiliarios, para que catastral y jurídicamente sea posible disponer de las tierras o predios, cuando sean de propiedad particular o del estado, para el desarrollo de obras o proyectos en la infraestructura.

Desde el área de inmobiliaria se cuenta con el personal especializado para realizar los acercamientos con propietarios, poseedores y ocupantes, a través de los procesos de adquisición y administración de los derechos inmobiliarios y geo tecnología.

La Gestión Inmobiliaria en Bicentenario sirve para:

## ¿Qué es un derecho de vía?

Es la franja de terreno establecida para la construcción y operación de la infraestructura de transporte de hidrocarburos, sobre la cual la compañía posee un derecho de servidumbre.



Garantizar la operatividad del sistema, gestionando el ingreso a predios para ejecución de obras.



Administrar los derechos inmobiliarios, para salvaguardar la integridad de la infraestructura a través del relacionamiento con terceros (campañas y cruces).

Gestionar los procesos indemnizatorios con propietarios, mediante la construcción y aplicación de tablas y avalúos para optimizar la inversión y generar acuerdos transparentes.



Implementar prácticas conciliatorias, continúa interacción y relacionamiento con propietarios para reducir riesgo de conflicto y restricciones.

Predecir comportamientos y formular estrategias mediante el análisis y monitoreo de información cartográfica y uso de herramientas de información geográfica.



# GESTIÓN DE PROPIETARIOS DE TIERRAS



Durante el 2020, retomamos el status quo y trabajamos proactivamente en los requerimientos internos de activos y operaciones, mantuvimos contacto con los propietarios, poseedores, ocupantes, arrendatarios y sus apoderados, adaptándonos a los cambios del entorno. **Logramos generar campañas de prevención de invasiones sobre el derecho de vía de forma virtual e innovamos en productos cartográficos con mapas de calor y planos en línea.**

## ¡EL RETO 2021!

Potencializar la herramienta cartográfica propia de la compañía del Sistema de Información Geográfica para Oleoductos -SIGOL-. Y dinamizar el relacionamiento en campo dando a conocer la cultura de gestión inmobiliaria.

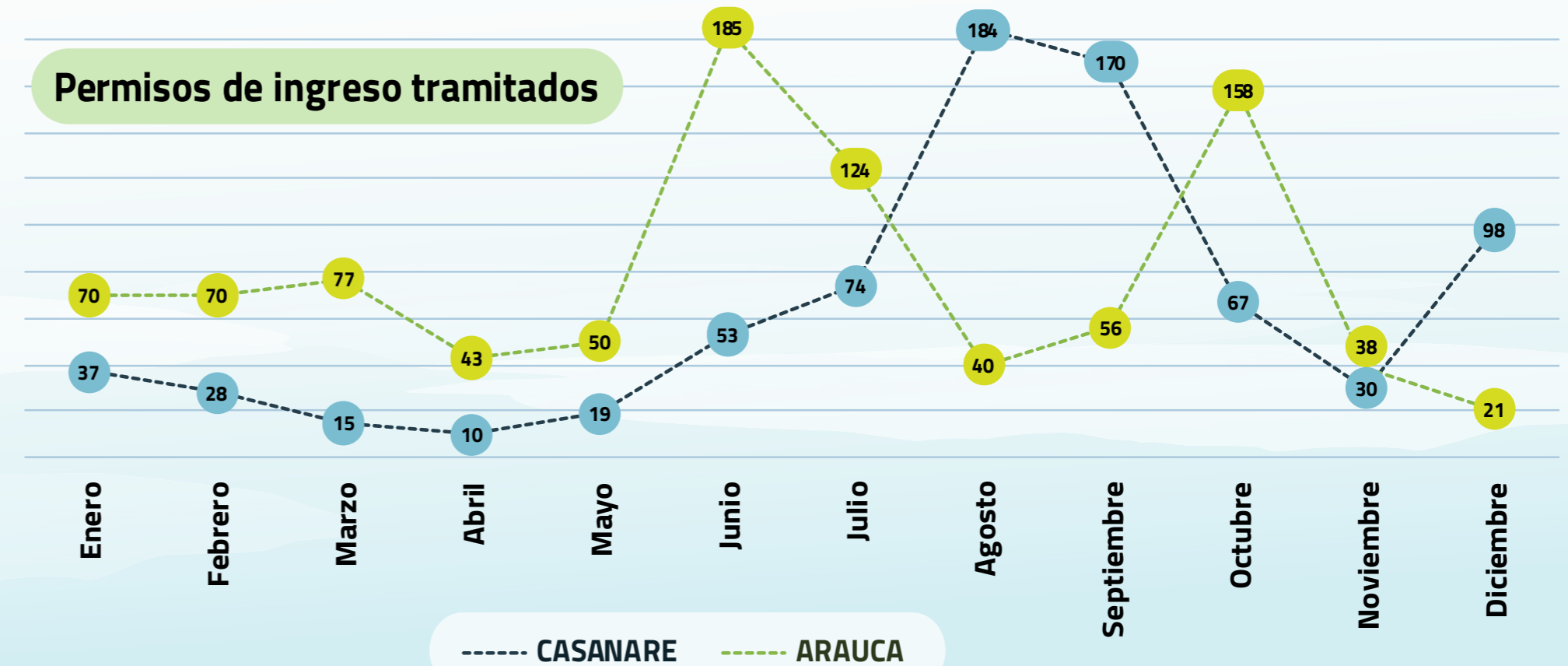


## Habilitación de ingresos

Aproximadamente se gestionan **143** solicitudes al mes

**99%**  
De cumplimiento  
Meta: 96%

### Permisos de ingreso tramitados





# 6 NOS IMPORTA EL MEDIO AMBIENTE



# GESTIÓN AMBIENTAL

En el marco de la Política del Sistema de Gestión en Salud, Seguridad en el Trabajo, Ambiente, Preparación y Respuesta a Emergencia (SST-A-PRE) y en la misión de identificar y desarrollar soluciones integrales en logística, operar y mantener sistemas de transporte de hidrocarburos, con el uso de tecnología apropiadas y con responsabilidad socioambiental para generar valor a sus grupos de interés, la gestión ambiental se desarrolla con enfoque preventivo en cumplimiento de las obligaciones establecidas en la Licencia Ambiental, otorgada con la Resolución 793 de 2011 y sus posteriores modificaciones, el Plan de Manejo Ambiental (PMA), Plan de Seguimiento y Monitoreo (PSM), Plan de Emergencia; evaluando los posibles impactos ambientales que pudiesen surgir, en los componentes del medio biótico, abiótico y socioeconómico.

La compañía se compromete a anticipar, reconocer, evaluar y controlar los riesgos al medio ambiente y sus recursos naturales, con el desarrollo de la gestión ambiental; en cumplimiento de sus compromisos legales y voluntarios con el mejoramiento continuo.

Aseguramos oportunamente las solicitud o modificaciones de permisos ambientales para proyectos, obras o actividades.



## ¡UN DATO CURIOSO!

Implementamos una herramienta tecnológica para el seguimiento y aseguramiento de las obligaciones de la Licencia Ambiental "DANTA" Streaming.

## Algunos de nuestros logros son



**Radicamos ante el ANLA el Ajuste al Plan de Compensaciones** con los predios ubicados en el municipio de Güicán y Cocuy que hacen parte del Parque Nacional Natural el Cocuy, y 20-30 Predios Ubicados en Toledo, Cubará y Concepción, con el área total que finalmente determine el levantamiento topográfico en campo, así como ampliar el plazo de cumplimiento de la obligación por veintitrés (23) meses adicionales.

Realizamos el aseguramiento y seguimiento al manejo ambiental en la construcción de los By-pass y cierre de las ordenes de trabajo con la reconfiguración final de los cheques 1 y 4. **Revisión de la viabilidad ambiental para el acceso al cheque 2.**

**Ejecutamos los monitoreos de calidad ambiental en aire para las estaciones Arguaney y Banadía;** y en agua para la Unidad de Avanzada de Reacción Inmediata (UARI) con reporte a la Corporación del Valle del Sinú.

**De la gestión conjunta, La Corporación del Valle del Sinú aprobó a OCENSA** modificación de la medida de compensación por la construcción de los Tanques de Bicentenario en Coveñas.

**Logramos la concertación con CORPORINOQUIA,** compensación forestal por cerramiento predios Bicentenario - Estación Banadía, en proyecto agroforestal.

**Acuerdo de superposición con PAREX para el desarrollo del Campo Capachos - San Miguel (Sector C)** la cual incluye tres áreas de mayor probabilidad Norte, Central y Sur.

**Gestionamos el cumplimiento en el mantenimiento vial de los accesos** en uso por actividades de la operación y mantenimiento.

**Participamos en iniciativas en sostenibilidad** con grupo ambiental del segmento de transporte.

Socializamos ante ANLA el alcance del **ajuste al plan y ejecución del plan de inversión del 1%.**

A partir del año 2020, las actividades de operación y mantenimiento a cargo de Gestión de Activos pasan a la Gerencia Ambiental, dichas actividades son: **recuperación vegetal del derecho de vía, gestión de residuos líquidos, monitoreos de calidad en la matriz agua, para casos puntuales en la línea, manejo de aguas residuales industriales de las estaciones Arguaney y Banadía.**

### Incidentes Ambientales (0,0)



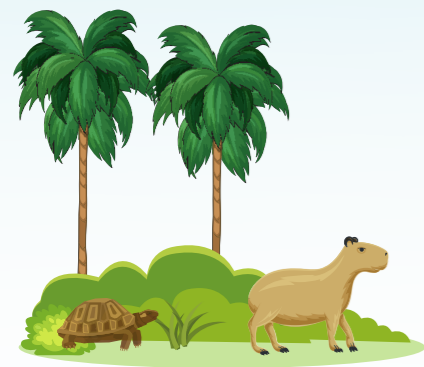
Indicador de incidentes ambientales en los últimos 6 años se ha mantenido en 0,0.

### Índice de Cumplimiento Legal Ambiental (ICLA)

Limite  
98%

Resultado  
99%

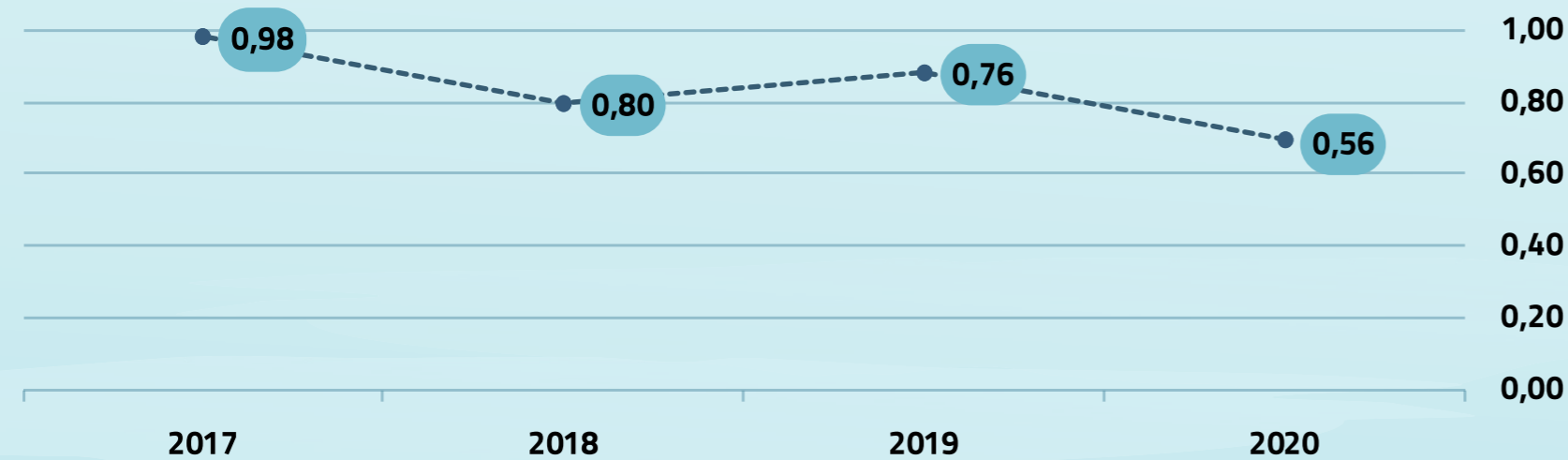




## Logramos perdurar haciendo un uso eficiente y sostenible de los recursos naturales

Nos comprometemos en generar una operación que perdure en el tiempo, por tal motivo nos retamos día a día en mejorar la eficiencia de nuestros procesos y lograr un uso eficiente y responsable de los recursos naturales.

### \*Indicador de intensidad energética (Kw/bbl)



\*Cifras correspondiente a los años 2017 y 2018 corresponden al promedio ODL y Bicentenario, a partir del 2019 el indicador se mide por separado para cada organización.

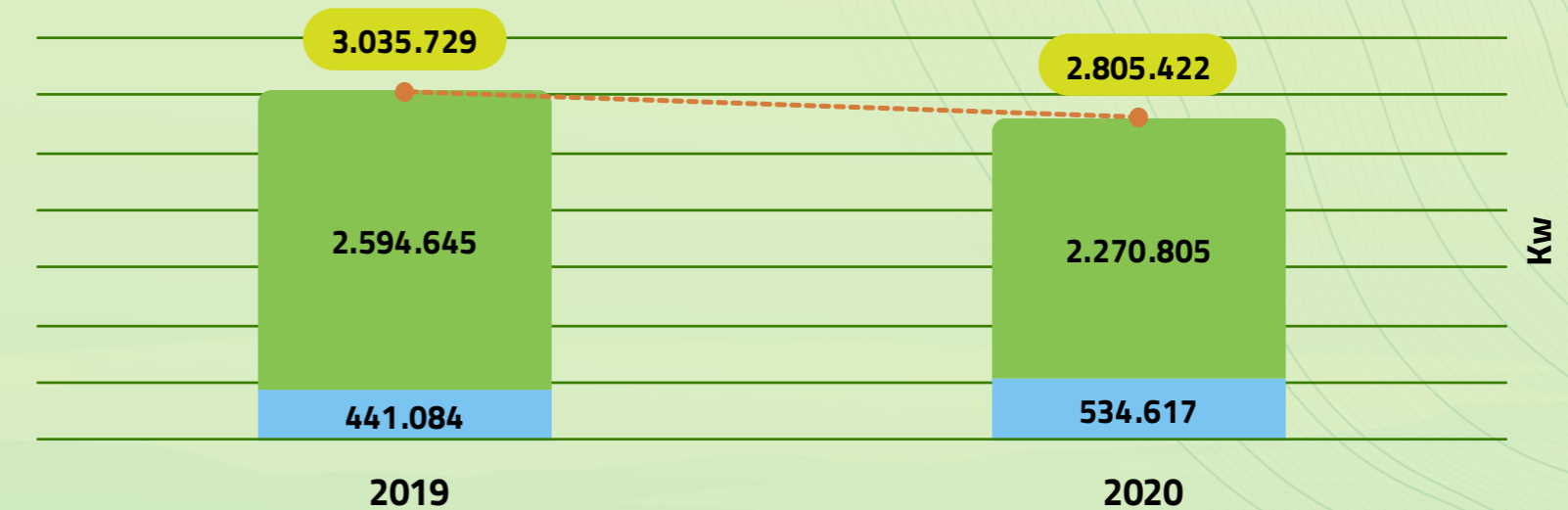


## La energía que nos mueve

Optimización en el uso y consumo de la energía, buscando un uso racional y eficiente, sin disminuir la producción en una operación, mediante resultados medibles del uso y consumo de energía y la eficiencia energética, planteando objetivos y metas.

La reducción de consumo se establece con base en las mediciones directas de volumen bombeado y consumo de energía eléctrica de las estaciones de bombeo y el oleoducto.

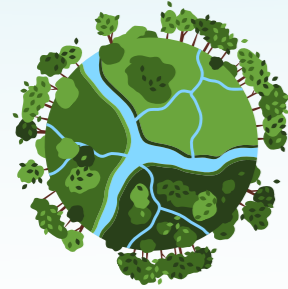
### Consumo energético



- Consumo de electricidad
- Consumo de combustibles no renovables (ACPM y Gasolina)
- Total consumo



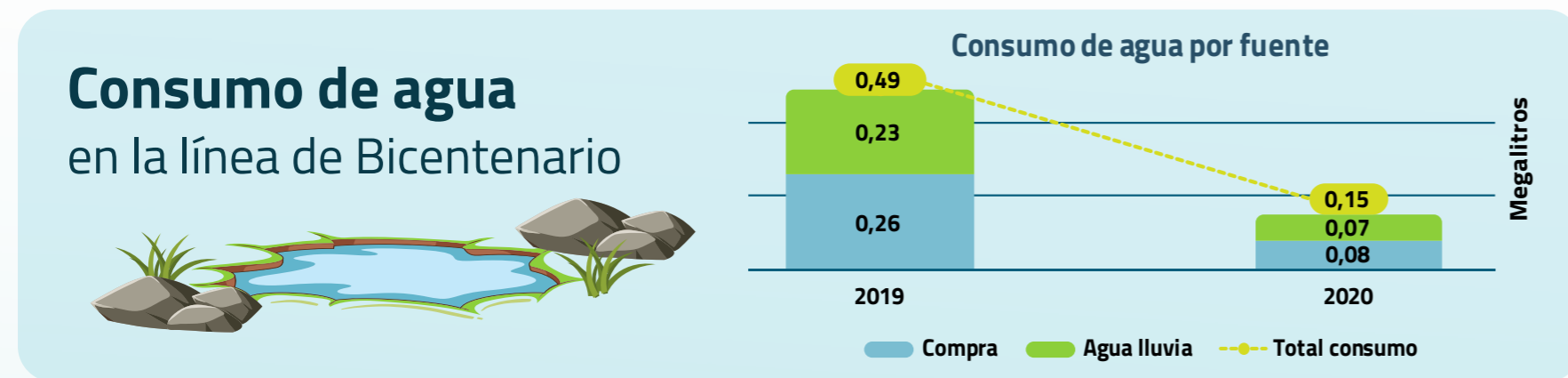




# Cuidamos el recurso hídrico

En nuestras estaciones de Arguaney y Banadia, utilizamos agua captada en el marco de los permisos ambientales de CENIT, y para la línea se adquiere agua mediante compra a proveedores con permisos ambientales vigentes, así mismo se cuenta con una piscina contraincendios en la Estación Arguaney que almacena agua lluvia y es reutilizada en las actividades de la línea.

**Durante la vigencia 2020 no se realizó extracción de agua en zonas de estrés hídrico.**



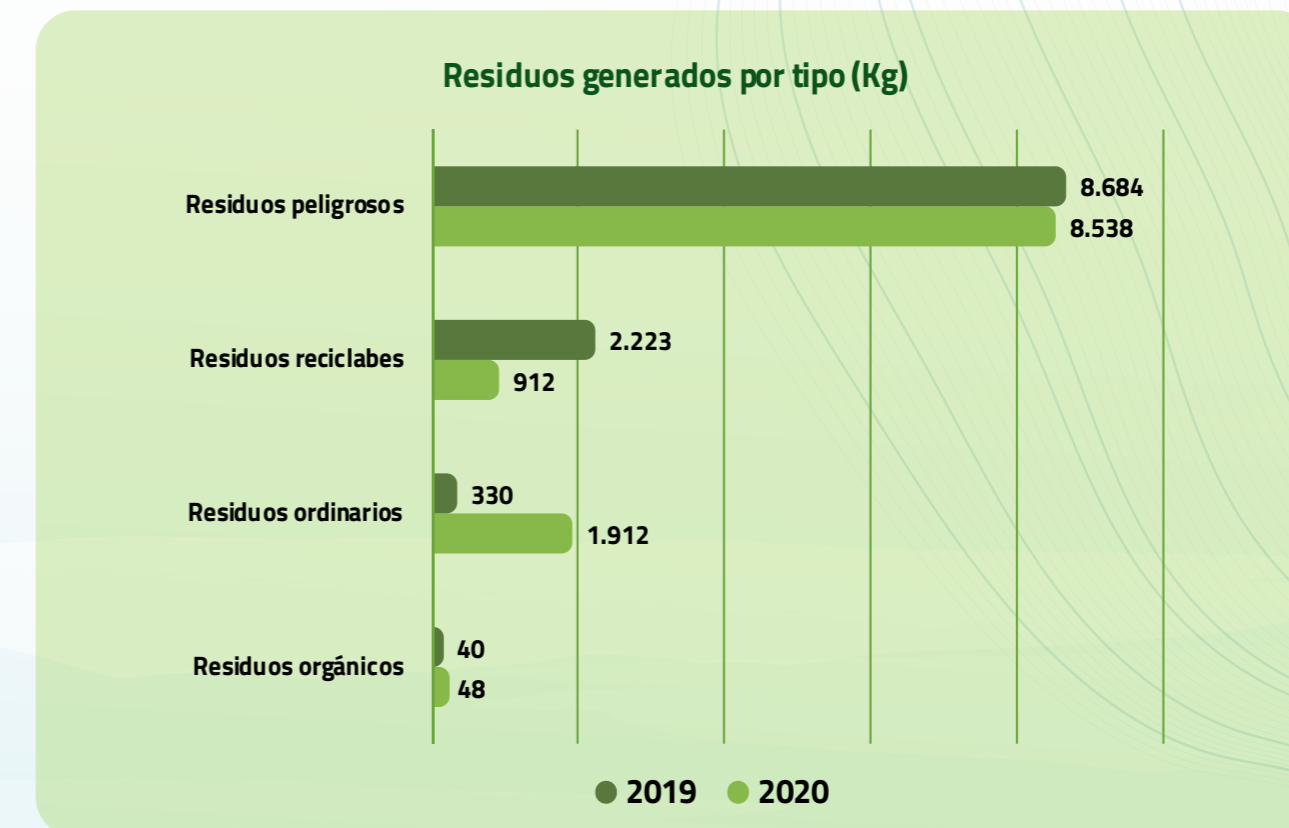
Contamos con gestores externos autorizados y con permisos ambientales vigentes para el transporte y disposición final de las aguas residuales domésticas generadas en los frentes de obra de la línea, e integramos las aguas residuales industriales de Arguaney y Banadía al sistema de tratamiento de las estaciones, el cual cuenta con los permisos otorgados por CORPORINOQUIA a titularidad ambiental de CENIT.



# Gestión De Residuos

Siguiendo nuestros principios éticos y alineados a nuestra visión de perdurar, orientamos la gestión de los residuos solidos hacia la mitigación de los impactos que se puedan generar, por este motivo nos enfocamos en aumentar nuestra tasa de reciclaje, logrando llegar a un 30,7%. Estos materiales reciclables, son gestionados por gestores externos para su recuperación y reutilización.

Ejecutamos planes de mantenimiento preventivos y predictivos, que optimizan la vida útil de los equipos, con la disminución en la generación de residuos.



Todas las baterías que finalizan su uso en la operación, se entregan a gestores externos especializados para la recuperación de los materiales y nueva integración al ciclo productivo.



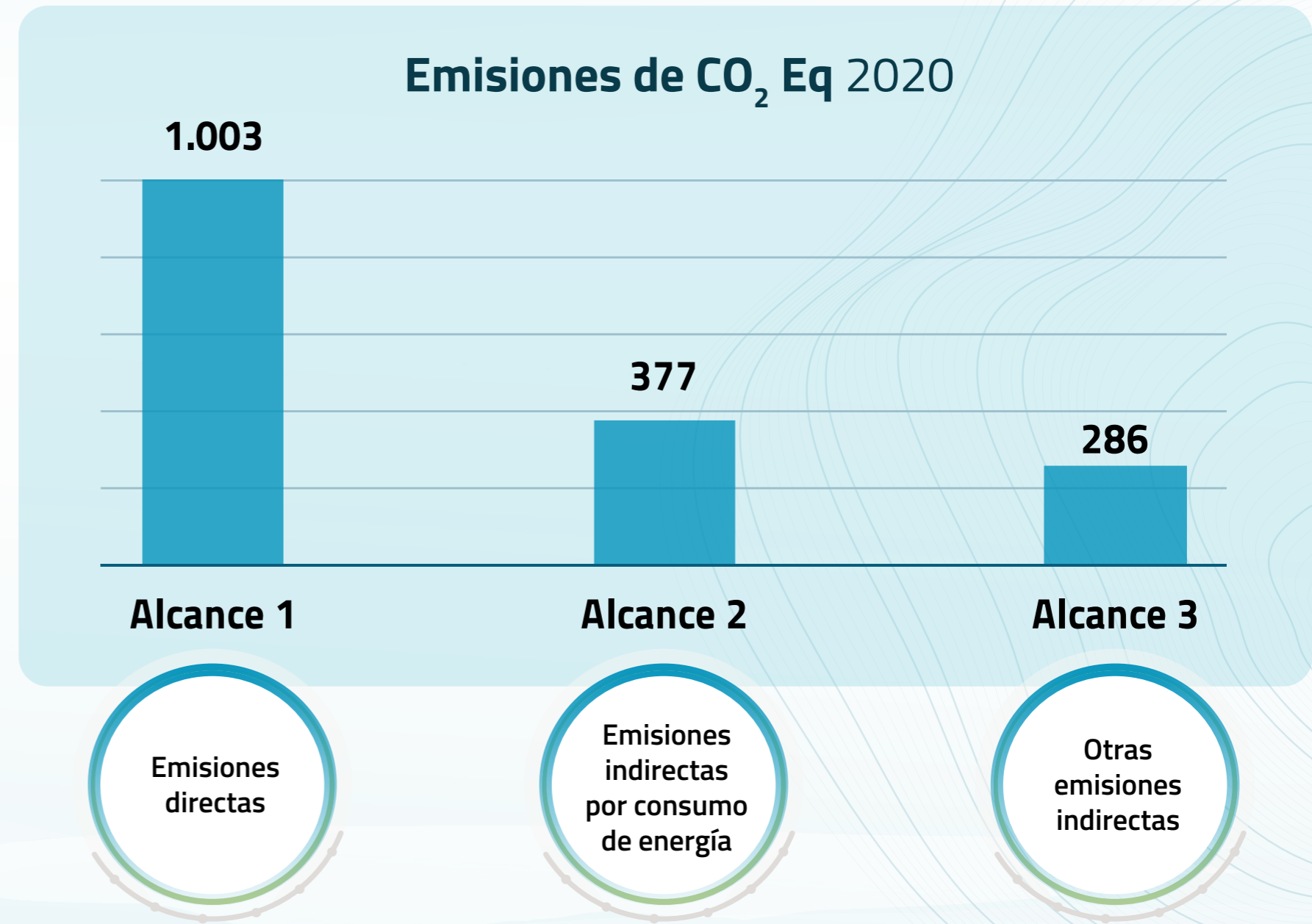
# Acción por el clima

Alineados a nuestro tablero estratégico que buscan la sostenibilidad corporativa y la generación de valor compartido para nuestros grupos de interés. En este marco, se realiza la gestión en mitigación del cambio climático, que busca una operación baja en carbono, con iniciativas de reducción y compensación de emisiones de los gases efecto de invernadero (GEI).

Los gases incluidos para esta medición son dióxido de carbono (CO<sub>2</sub>), metano (CH<sub>4</sub>) y óxido nitroso (N<sub>2</sub>O). El inventario de emisiones de GEI se ha estructurado bajo los estándares de GHG Protocol e ISO 14064-1:2006 y el motor de cálculo es la solución informática SAP EC (SAP Environmental Compliance).

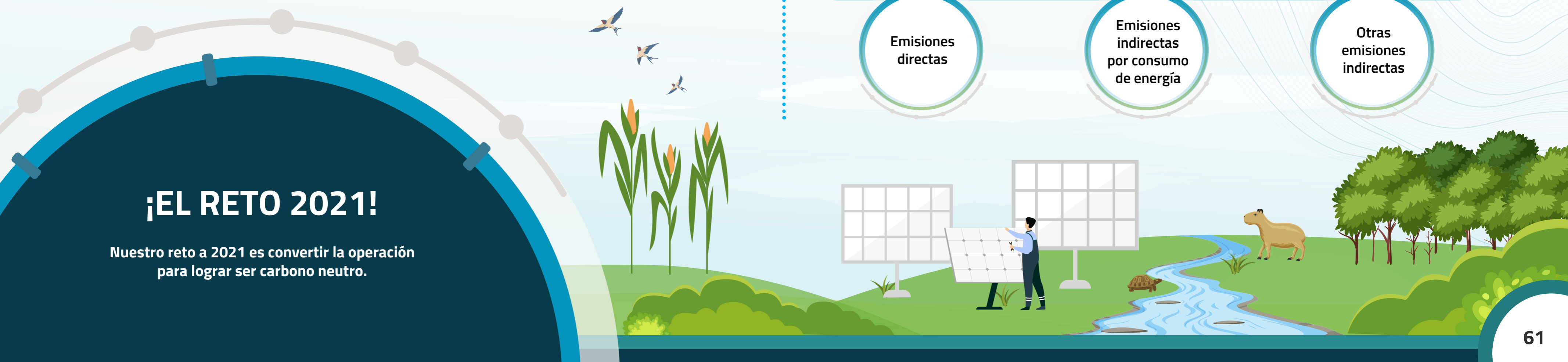
Para el alcance 2, el Factor de emisión utilizado para la estimación de emisiones indirectas es el publicado por la Unidad de Planeación Minero-energética [UPME] del país, el factor está expresado en términos de CO<sub>2</sub>e sin discriminar cada GEI considerado.

GRI 305-1, GRI 305-2



## ¡EL RETO 2021!

Nuestro reto a 2021 es convertir la operación para lograr ser carbono neutro.







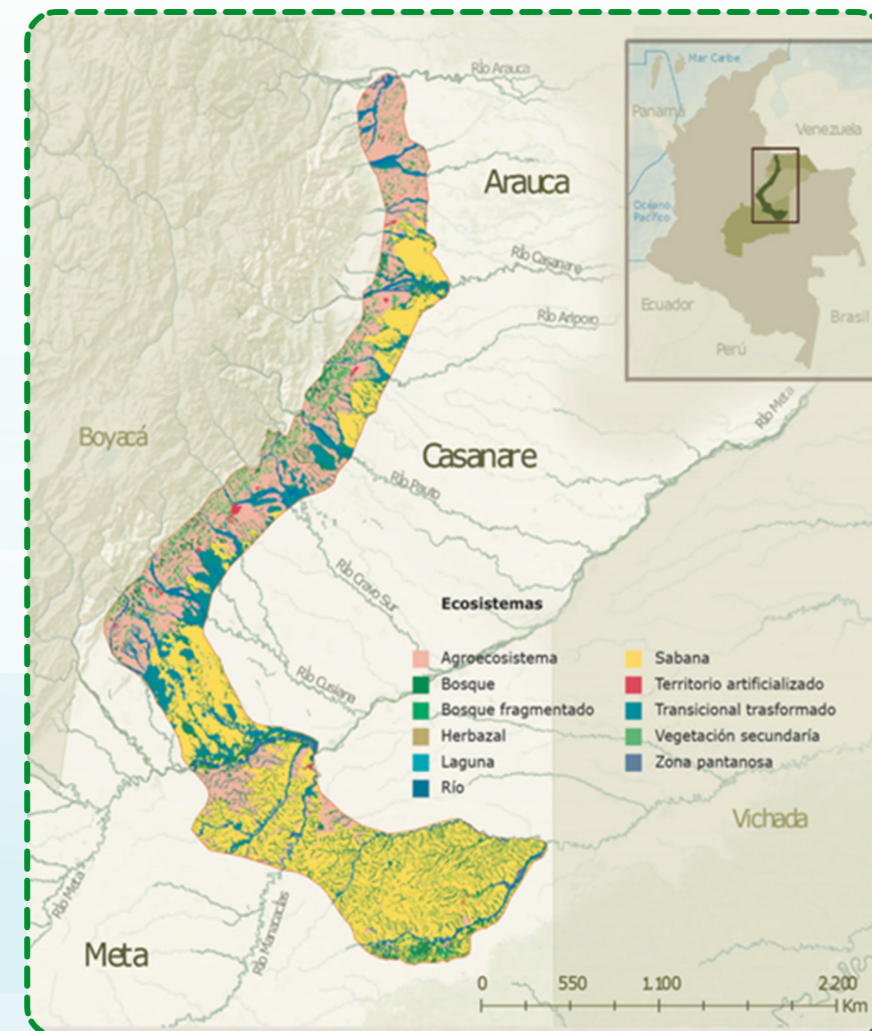
# Protección y conservación del medioambiente y la biodiversidad



GRI 304-3

Una gestión ambiental preventiva, en cumplimiento de sus compromisos legales y voluntarios, con acciones de seguimiento y monitoreo a la ejecución del plan de compensaciones, con un tiempo mínimo de 3 años en la ejecución del proyecto de Conservación y mantenimiento de los servicios ecosistémicos del sector oriental del Parque Nacional Natural El Cocuy, mediante el saneamiento predial de áreas con valor estratégico.

El programa voluntario de conservación en Biodiversidad esta desde la Gerencia de Entorno y Sostenibilidad, a través de la **Fundación Oleoducto Vivo y el ejecutor Fundación Omacha.**



En el área del Oleoducto Vivo se han identificado **26** de los 56 ecosistemas que se encuentran en la Orinoquia colombiana.

**Nuestro reporte con alcance en la obligación ambiental de compensaciones establecidas por la Autoridad Ambiental.**

**Nuestro reporte con alcance en la obligación ambiental de compensaciones establecidas por la Autoridad Ambiental.**

**23.923 ha**, en compensación por aprovechamiento forestal en etapa de ejecución en el marco del convenio de cooperación de la Agencia Nacional de Tierras, la Unidad Administrativa Especial de Parques Nacionales Naturales de Colombia y la Corporación Escuela Galán para el Desarrollo de la Democracia, para la Conservación y mantenimiento de los servicios ecosistémicos del sector oriental del Parque Nacional Natural El Cocuy, mediante el saneamiento predial de áreas con valor estratégico, con la compra de 16 predios y mejoras. La Compensación obligatoria corresponde a 868,84 ha determinadas por el tipo de cobertura vegetal intervenida en la fase de construcción, en una proporción sobre unidades de bosque natural fragmentado (relación de 1:5), bosque de galería (relación de 1:5) y rastrojos (relación de 1:3), y el valor restante a los acuerdos con la Asociación de Autoridades Tradicionales y Cabildos U'wa (Asou'wa).

**30 ha** mediante enriquecimiento en la Reserva "La Marteja", departamento de Casanare, por la intervención de especies en veda.

**La compensación** por afectación del medio biótico establecida y ejecutada en convenio con el Instituto Alexander Von Humbolt, con proyecto de Investigación sobre conservación de especies amenazadas, en el área de influencia del Oleoducto Bicentenario.



# TESTIMONIO

## María Elvira Betancurt

Participante talleres ambientales (Comunidad Caranal, Tame)

*"Para mí fue muy satisfactorio el taller de avistamiento de aves, que para mí fue muy muy importante, porque créame que uno vive en un entorno que no sabe. Uno mira los animales, pero no sabe su nombre, como se manifiestan, todo esto, es muy importante para mí."*

***"Créame que para mí fue muy satisfactorio, entonces yo si quisiera seguir participando. Ojalá que cuando ustedes vuelvan por acá, nos encontremos, hablemos, y quiero ser parte de ustedes."***





# SOBRE NUESTRO INFORME



Desde Bicentenario compartimos con nuestros grupos de interés nuestro desempeño ambiental, social, económico y de gobernanza. Además de todos nuestros esfuerzos realizados para cumplir con nuestra propuesta de valor comprometidos entre el 1 de enero y el 31 de diciembre del año 2020.

De esta manera logramos dar trazabilidad y continuidad a los informes de sostenibilidad que hemos venido presentando anualmente desde 2015\*.

**Este informe fue elaborado de acuerdo con el estándar del Global Reporting Initiative (GRI) bajo la opción esencial y alineado a indicadores estándares de contabilidad sobre sostenibilidad (SASB) aplicables para el Segmento de Transporte.**

Cualquier duda, comentario o inquietud respecto a los contenidos de este informe pueden ser presentados a través del correo [participacionciudadana@bicentenario.com.co](mailto:participacionciudadana@bicentenario.com.co)

*\*Los años que han sido reportados son: 2015, 2016, 2017, 2018 y 2019. Siendo 2019 el último año reportado.*



## Tabla de Indicadores

Tabla indicadores estándares			
Información	Indicador	Capítulo / Respuesta	Pag
<i>Perfil de la organización</i>			
Nombre de la organización	GRI 102-1	Bicentenario: Lo que somos	6
Actividades, marcas, productos y servicios	GRI 102-2	Bicentenario: Lo que somos	6
Localización de la sede principal de la organización	GRI 102-3	Bicentenario: Lo que somos	6
Países en los que opera la organización	GRI 102-4	Bicentenario: Lo que somos	6
Naturaleza del régimen de propiedad y forma jurídica Gobierno corporativo	GRI 102-5	Nos importa la gobernanza	10
Mercados que sirve	GRI 102-6	Bicentenario: Lo que somos	6
Tamaño de la organización	GRI 102-7	Nos importa el Desarrollo Económico / Nos importan las personas y nuestro entorno	37
Información sobre empleados y otros trabajadores	GRI 102-8	Nos importan las personas y nuestro entorno	37
Cadena de suministro	GRI 102-9	Nos importa el Desarrollo Económico	33
Cambios significativos en la organización y su cadena de suministro	GRI 102-10	Nos importa la gobernanza / Nos importa el Desarrollo Económico	33
Principio o enfoque de precaución	GRI 102-11	Nos importa el medio ambiente	
Iniciativas externas	GRI 102-12	Nos importa la gobernanza	18
Afiliación a asociaciones	GRI 102-13	Nos importa la gobernanza	18



Tabla indicadores estándares			
Información	Indicador	Capítulo / Respuesta	Pag
<b>Gobernanza y estrategia</b>			
Declaración de altos ejecutivos responsables de la toma de decisiones	GRI 102-14	Mensaje a nuestros grupos de interés	4
Valores, principios, estándares y normas de conducta	GRI 102-16	Nos importa la gobernanza	21
Estructura de gobernanza	GRI 102-18	Nos importa la gobernanza	10
Evaluación de Derechos Humanos	GRI 412-2	Nos importa la gobernanza	20
Cumplimiento plan de gestión de riesgos	IP	Nos importa la gobernanza	23
Plan anual de integridad	IP	Nos importa la gobernanza	23
<b>Grupos de interés</b>			
Consulta a grupos de interés sobre temas económicos, ambientales y sociales	GRI 102-21	Nos importa la gobernanza	10
Grupos de interés de la organización	GRI 102-40	Nos importa la gobernanza	16
Acuerdos de negociación colectiva	GRI 102-41	Nos importa la gobernanza	
Identificación y selección de grupos de interés	GRI 102-42	Nos importa la gobernanza	16
Enfoques adoptados para la inclusión de los grupos de interés	GRI 102-43	Nos importa la gobernanza	16
Temas y preocupaciones clave mencionados	GRI 102-44	Nos importa la gobernanza	16
Entidades incluidas en los estados financieros consolidados.	GRI 102-45	Nos importa el Desarrollo Económico	16
Definición de los contenidos de los informes y las Coberturas del tema	GRI 102-46	Nos importa la gobernanza	16
Listado de temas materiales	GRI 102-47	Nos importa la gobernanza	16

Tabla indicadores estándares			
Información	Indicador	Capítulo / Respuesta	Pag
<b>Ética y transparencia</b>			
Enfoque de gestión	GRI 103	Nos importa la gobernanza	21
Operaciones evaluadas para riesgos relacionados con la corrupción	GRI 205-1	Nos importa la gobernanza	21
Comunicación y formación sobre políticas y procedimientos anticorrupción	GRI 205-2	Nos importa la gobernanza	21
Casos de corrupción confirmados y medidas tomadas	GRI 205-3	Nos importa la gobernanza	21
Cumplimiento Plan de trabajo de ética	IP	Nos importa la gobernanza	22
Número de capacitaciones sobre ética y transparencia	IP	Nos importa la gobernanza	22
Número de personas capacitadas en ética y transparencia	IP	Nos importa la gobernanza	22
Porcentaje de cumplimiento cursos virtuales de ética y transparencia	IP	Nos importa la gobernanza	22
Número de horas de formación	IP	Nos importa la gobernanza	22
Número de casos reportados en línea ética	IP	Nos importa la gobernanza	22
Total de procesos judiciales	IP	Nos importa la gobernanza	22
Número de solicitudes atendidas línea SER	IP	Nos importa la gobernanza	22



Tabla indicadores estándares			
Información	Indicador	Capítulo / Respuesta	Pag
<b>Crecimiento y rentabilidad</b>			
Enfoque de gestión	GRI 103	Nos importa el Desarrollo Económico	27
Valor económico directo generado y distribuido	GRI 201-1	Nos importa el Desarrollo Económico	27
Asistencia financiera recibida del gobierno	GRI 201-4	Nos importa el Desarrollo Económico	27
EBITDA	IP	Nos importa el Desarrollo Económico	28
Costo por barril	IP	Nos importa el Desarrollo Económico	28
Utilidad neta	IP	Nos importa el Desarrollo Económico	28
Ingresos operacionales	IP	Nos importa el Desarrollo Económico	28
Valumen transportado	IP	Nos importa el Desarrollo Económico	31
Cumplimiento Plan de Manetenimiento	IP	Nos importa el Desarrollo Económico	34

Tabla indicadores estándares			
Información	Indicador	Capítulo / Respuesta	Pag
<b>Desarrollo Orgaizacional</b>			
Enfoque de gestión	GRI 103	Nos importan las personas y el entorno	37
Nuevas contrataciones de empleados y rotación de personal	GRI 401-1	Nos importan las personas y el entorno	38
Beneficios para los empleados a tiempo completo que no se dan a los empleados a tiempo parcial o temporales	GRI 401-2	Nos importan las personas y el entorno	40
Permiso parental	GRI 401-3	Nos importan las personas y el entorno	41
Media de horas de formación al año por empleado	GRI 404-1	Nos importan las personas y el entorno	41
Programas para mejorar las aptitudes de los empleados y programas de ayuda a la transición	GRI 404-2	Nos importan las personas y el entorno	41
Porcentaje de empleados que reciben evaluaciones periódicas del desempeño y desarrollo profesional	GRI 404-3	Nos importan las personas y el entorno	41
Diversidad en órganos de gobierno y empleados	GRI 405-1	Nos importan las personas y el entorno	44
Ratio del salario base y de la remuneración de mujeres frente a hombres	GRI 405-2	Nos importan las personas y el entorno	44

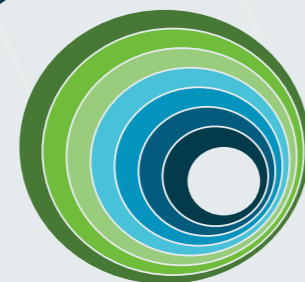
Tabla indicadores estándares			
Información	Indicador	Capítulo / Respuesta	Pag
<b>Seguridad y salud en el trabajo</b>			
Enfoque de gestión	GRI 103	Nos importan las personas y el entorno	46
Participación de los trabajadores, consultas y comunicación sobre salud y seguridad en el trabajo	GRI 403-4	Nos importan las personas y el entorno	46
Formación de trabajadores sobre salud y seguridad en el trabajo	GRI 403-5	Nos importan las personas y el entorno	46
Porcentaje de cumplimiento Plan de Gestión SSTA-PRE	IP	Nos importan las personas y el entorno	47
Total de días de incapacidad por enfermedad común y accidente común	IP	Nos importan las personas y el entorno	48
Total de inspecciones a puestos de trabajo	IP	Nos importan las personas y el entorno	48
Ausentismo por causa médica	IP	Nos importan las personas y el entorno	48
<b>Relacionamiento con comunidades</b>			
Enfoque de gestión	GRI 103	Nos importan las personas y el entorno	50
Comunidades Locales	GRI 413-1	Nos importan las personas y el entorno	50
Impactos económicos indirectos	GRI 203-1	Nos importan las personas y el entorno	50
Inversión en las diferentes líneas de actuación	IP	Nos importan las personas y el entorno	50
Habilitación de ingresos	IP	Nos importan las personas y el entorno	56

Tabla indicadores estándares			
Información	Indicador	Capítulo / Respuesta	Pag
<b>Medio Ambiente</b>			
Enfoque de gestión	103	Nos importa el medio ambiente	58
Consumo energético dentro de la Organización	GRI 302-1	Nos importa el medio ambiente	59
Intensidad energética	GRI 302-2	Nos importa el medio ambiente	59
Reducción del consumo energético dentro de la Organización	GRI 302-3	Nos importa el medio ambiente	59
Extracción de agua	GRI 303-3	Nos importa el medio ambiente	60
Vertido de agua	GRI 303-4	Nos importa el medio ambiente	60
Consumo de agua	GRI 303-5	Nos importa el medio ambiente	60
Emisiones directas de GEI (alcance 1)	GRI 305-1	Nos importa el medio ambiente	61
Emisiones indirectas de GEI (alcance 2)	GRI 305-2	Nos importa el medio ambiente	61
Otras emisiones indirectas de GEI (alcance 3)	GRI 305-3	Nos importa el medio ambiente	61
Hábitats protegidos o restaurados	GRI 304-3	Nos importa el medio ambiente	62
Residuos generados	GRI 306-3	Nos importa el medio ambiente	60
Residuos no destinados a eliminación	GRI 306-4	Nos importa el medio ambiente	60
Transporte de residuos peligrosos	GRI 306-5	Nos importa el medio ambiente	60
Incumplimiento de la legislación y normativa ambiental	GRI 307-1	Nos importa el medio ambiente	58



Tabla indicadores estándares			
Información	Indicador	Capítulo / Respuesta	Pag
<i>Sobre el informe</i>			
Re expresión de la información	GRI 102-48	No se presentó ningún cambio de reexpresiones de información	64
Cambios en la elaboración de informes	GRI 102-49	Sobre nuestro informe	64
Periodo objeto del informe	GRI 102-50	Sobre nuestro informe	64
Fecha del último informe	GRI 102-51	Sobre nuestro informe	64
Ciclo de elaboración de informes	GRI 102-52	Sobre nuestro informe	64
Punto de contacto para preguntas sobre el informe	GRI 102-53	Sobre nuestro informe	64
Declaración de elaboración del informe de conformidad con los estándares GR	GRI 102-54	Sobre nuestro informe	64
Índice de contenidos GRI	GRI 102-55	Sobre nuestro informe	64
Verificación externa	GRI 102-56	Este informe no cuenta con validación externa	64





**bicentenario**  
petróleo por Colombia

Lo que nos importa en  
**SOSTENIBILIDAD**

**2020**

*Informe de Sostenibilidad*