



COBRE



DESPLEGANDO
TODO NUESTRO
POTENCIAL:
CRECIMIENTO
PARA UN FUTURO
SOSTENIBLE

REPORTE DE SUSTENTABILIDAD 2018
ANGLO AMERICAN

DESPLEGANDO TODO NUESTRO POTENCIAL: CRECIMIENTO PARA UN FUTURO SOSTENIBLE



Somos una compañía minera líder a nivel mundial. Nuestros productos son los ingredientes esenciales de casi todos los aspectos de la vida moderna. Estamos constantemente desafiándonos para alcanzar nuestro mayor potencial y así seguir creciendo de manera sostenible. Durante 2018 logramos un mejor rendimiento, mayor resiliencia financiera y más retornos.

Nuestro propósito es re-imaginar la minería para mejorar la vida de las personas, manteniendo la sintonía con las demandas y expectativas del entorno, y realizando nuestra actividad de forma segura, sostenible y responsable, en beneficio de todos.

Para alcanzar este propósito, definimos un plan de acción para el futuro de la compañía al que denominamos FutureSmart Mining™, el objetivo es que todas nuestras operaciones mineras sean más seguras, más sustentables y más eficientes, además de conseguir una mayor armonía con las necesidades de las comunidades donde operamos.

Si desea obtener más información sobre este Reporte de Sustentabilidad puede dirigirse a:

Marcela Riquelme

Comunicaciones Anglo American

marcela.riquelme@angloamerican.com

+562 22306339

Álvaro Carreño A.

Comunicaciones Anglo American

alvaro.carreno@angloamerican.com

+562 22306274

Dirección:

**Isidora Goyenechea 2800. Torre Titanium,
piso 46, Las Condes. Santiago, Chile.**

 www.facebook.com/AngloAmericanCL

 twitter.com/angloamericanCL

 www.linkedin.com/showcase/anglo-american-chile

 <https://chile.angloamerican.com/>

ACERCA DE ESTE REPORTE

Este es el decimoquinto Reporte de Sustentabilidad que realiza Anglo American, elaborado conforme a la opción Esencial de los Estándares de la Global Reporting Initiative (<https://www.globalreporting.org/>) y su Suplemento de Minería y Metales.

Este documento, con información anual, incorpora el desempeño económico, social y ambiental de las tres operaciones Cobre de Anglo American: Los Bronces, El Soldado y Chagres. Los resultados de Doña Inés de Collahuasi han sido contemplados en los indicadores de desempeño económico y operacional de acuerdo al porcentaje de propiedad del 44% que tiene la compañía en esta operación. El proyecto Quellaveco -que se realiza en Perú- no depende de Cobre, por lo cual es reportado a nivel corporativo internacional.

Los contenidos de este Reporte están alineados con las orientaciones del Consejo Internacional en Minería y Metales (ICMM) y los principios del Pacto Global de las Naciones Unidas.

VALORES DE ANGLO AMERICAN



Seguridad

Está siempre en el primer lugar de nuestra agenda y por una muy buena razón. Creemos firmemente que TODAS las lesiones se pueden prevenir y que trabajando juntos podemos hacer de la seguridad una forma de vida, dentro y fuera del lugar de trabajo.



Responsabilidad

Asumimos responsabilidad por nuestras decisiones, acciones y resultados. Cumplimos nuestros compromisos y reconocemos nuestros errores. Y, por sobre todo, nunca dejamos que otros carguen con nuestra culpa.



Preocupación y respeto

Siempre tratamos a las personas con respeto, dignidad y cortesía, independiente de su origen, estilo de vida o posición. Y cada día construimos confianza a través de una comunicación abierta y bilateral.



Colaboración

Aquí no hay nadie por cuenta propia. Somos una compañía con una ambición común: trabajar en conjunto para tomar decisiones y hacer las cosas de manera más efectiva.



Integridad

Significa hacer todo de manera honesta, justa, ética y transparente. No se trata de ser popular, sino de hacer siempre lo correcto.



Innovación

Es clave para nosotros desafiar la forma en que siempre se han hecho las cosas. Al desarrollar activamente nuevas soluciones, fomentando nuevas formas de pensar y encontrando nuevas formas de trabajar, mejoramos notablemente el negocio.

ANGLO AMERICAN Y SU MIRADA DE LA SUSTENTABILIDAD



CARTA DEL PRESIDENTE EJECUTIVO COBRE



Llevamos 15 años informándoles sobre nuestro desempeño económico, social y ambiental. Cada periodo trae nuevos desafíos, que nos exigen y nos motivan a mejorar día a día. Hoy, nuestro propósito es re-imaginar la minería para mejorar la vida de las personas, y para ello definimos a nivel global un plan de acción al que denominamos FutureSmart Mining™: queremos operaciones mineras más seguras, más sustentables, más eficientes y en mayor armonía con nuestros vecinos y su entorno.

En nuestro propósito la sustentabilidad es un eje principal. El año 2018 lanzamos nuestro Plan Minero Sustentable, construido en torno a tres pilares globales de sustentabilidad: ser un líder corporativo confiable, contribuir en la construcción de comunidades prósperas y mantener un medio ambiente saludable. También tenemos metas ambiciosas que buscan desafiar los límites de la industria que hoy conocemos y que pondrán a prueba a nuestras mentes innovadoras y a la forma en que trabajamos. Por ejemplo, reducir las emisiones de gases de efecto invernadero en un 30% o disminuir la captación de agua fresca en un 50% en las regiones con escasez hídrica hacia 2030.

En 2018 tuvimos una importante baja en los incidentes registrados, en materia de seguridad alcanzando el menor valor de los últimos 10 años. Los incidentes con alto potencial también disminuyeron, de 29 en 2017 a 14 en 2018. Estas cifras nos motivan a seguir trabajando en el aprendizaje sobre los incidentes, que creemos son el factor crítico para mejorar el desempeño y cumplir nuestro objetivo de Cero Daño. Uno de nuestros logros en materia de seguridad durante el periodo fue la realización de la mantención general de Chagres sin accidentes.

Hoy estamos impulsando de manera decidida distintos controles para reducir la exposición al riesgo de enfermedades profesionales, por ejemplo, en todas nuestras operaciones existen programas de fatiga con exámenes periódicos para ir disminuyendo los riesgos más críticos. Como una forma de sensibilizar sobre la importancia del bienestar y la salud, realizamos a nivel global la campaña Muévete Más, que a través de una sana competencia

convocó a todas las oficinas de Anglo American a compartir en una plataforma los pasos o actividad física realizada. Los resultados de quienes estamos en Chile fueron destacados a nivel mundial, lo que refleja el espíritu y el compromiso con mejorar la propia salud.

Para la minería local y mundial, el año 2018 siguió siendo un periodo desafiante producto de la situación de los mercados a nivel global. Pese a ello, nuestras operaciones en Cobre registraron un aumento en su producción de un 15%, lo que se explica principalmente por el sólido desempeño de las minas y plantas. Asimismo, y por segundo año consecutivo, Cobre registró una mejora en sus utilidades, las que alcanzaron los US\$ 1.293 millones.

Queremos seguir creciendo y hacerlo de manera sustentable y armoniosa con nuestro entorno. Para ello nos encontramos trabajando en un proyecto que busca seguir desarrollando el potencial minero de Los Bronces. Han sido seis años de intenso trabajo, tiempo en que hemos realizado estudios científicos, conocido experiencias internacionales y dialogado con nuestros vecinos, con autoridades y expertos, buscando entender cuál es el camino para desarrollar un proyecto que considere sus preocupaciones, inquietudes y necesidades. Hemos ido modelando un proyecto que confiamos dará inicio a una nueva forma de hacer minería, que demostrará que nuestra actividad puede convivir con la sociedad y sus diversos intereses, resguardando siempre la preservación del medio ambiente.

Para lograr este propósito son fundamentales nuestros trabajadores. Cada uno de ellos, de nosotros, damos vida a Anglo American. Es por esta razón que impulsamos la

existencia de equipos diversos y comprometidos. Tenemos una estrategia de diversidad e inclusión cuyo objetivo es promover un ambiente en que impere el respeto y la preocupación. Creamos un decálogo de relacionamiento, el cual entrega principios para que cada persona sea valorada y así pueda desarrollar todo su potencial. Estamos incorporando cuotas de participación femenina en nuestros programas de capacitación, bajo la premisa de que la diversidad de participantes genera un mayor valor. También hemos realizado talleres con perspectiva de género para evitar los sesgos inconscientes, junto con fomentar el liderazgo inclusivo. No cabe duda que la diversidad tiene muchas aristas y ámbitos, está la etaria, la de género, la de personas en situación de discapacidad, de raza, de orientación sexual, de profesiones, y muchas otras. Estamos convencidos que las diferencias nos abren los ojos a distintas formas de pensar, y desde ahí surge la innovación, la que nos permite re-imaginar la minería.

En 2018 pusimos en marcha la primera etapa del Campamento Pérez Caldera de Los Bronces, trasladando a parte del personal, propio y contratista, a las nuevas instalaciones, que cuentan con altos estándares de confort para mejorar la calidad de vida de nuestros equipos de trabajo. Estamos muy contentos de estos avances y del apoyo de las personas para adaptarse a las molestias que significa llevar a cabo una construcción de esta envergadura. También parte del trabajo colaborativo fueron los acuerdos que logramos, de manera anticipada, para el convenio colectivo que regirá por los próximos tres años con los sindicatos de El Soldado, en un escenario desafiante para esta operación.

Continuamos reforzando una relación de confianza con contratistas y proveedores; este año actualizamos el Estándar de Abastecimiento Responsable, y confiamos en que esto nos permitirá un suministro cada vez más sustentable, con un impacto positivo en las comunidades, el medio ambiente y, por lo tanto, también en nuestro negocio y cadena de valor.

Asegurar el cumplimiento de las leyes, cuidar la biodiversidad y gestionar los impactos en la calidad del aire y del agua son claves en la gestión ambiental de Anglo American. Durante 2018 desarrollamos un nuevo estándar técnico en biodiversidad, cuya visión es que cualquier impacto en ella será superado por los beneficios que se lograrán a través de proyectos de conservación. Además, actualizamos los estándares de calidad del aire, carbono y energía.

Nos hemos propuesto desafiantes objetivos en materia de captación de agua fresca en regiones con escasez hídrica, y para ello estamos trabajando en mejorar nuestra información sobre los balances de agua y en programas innovadores en gestión hídrica, como el que nos permitirá reciclar más agua desde el depósito de relaves Las Tórtolas, de Los Bronces, acción que podría reducir hasta en un 20% el consumo de agua y convertirse en una experiencia replicable para otras operaciones.

En materia de energía y emisiones estamos implementando una nueva estrategia desde 2018, que tiene entre sus pilares avanzar en la cultura organizacional y en la toma de conciencia. Para ello lanzamos la campaña "Haz el cambio", invitando a nuestros trabajadores a actuar en pos de la eficiencia



energética. También estamos desarrollando el primer piloto a nivel mundial para instalar un panel solar fotovoltaico sobre un depósito de relaves.

Con gran orgullo y satisfacción hemos visto cómo nuestro Programa Soy Técnico se ha convertido en un aporte en el largo camino de mejorar la educación media técnica profesional de nuestro país. Confiamos firmemente en el rol transformador que tiene la educación; los niños y jóvenes son el futuro del mundo y es nuestro deber asegurarles la mejor educación posible. Los cambios que hemos impulsado están dando frutos, y nos alegra saber que los resultados respaldan nuestra propuesta. Es así como el Liceo Politécnico América de Los Andes, establecimiento pionero del Soy Técnico, logró una gran alza en los resultados del SIMCE 2018, subiendo 45 puntos en Matemáticas, 37 en Ciencias y 34 en Lenguaje. Esto nos motiva y seguiremos trabajando arduamente junto a nuestros socios del programa para lograr que los estudiantes sean protagonistas de su propio crecimiento y que con ello, se conviertan en verdaderos agentes de cambio dentro de sus territorios.

Con entusiasmo y convicción queremos seguir consolidando nuestro liderazgo en una industria de alta relevancia para Chile y el mundo. Esperamos recibir sus comentarios a este informe, de manera de continuar mejorando.

Hennie Faul Presidente Ejecutivo Cobre

INNOVACIÓN PARA UNA MINERÍA SUSTENTABLE

En el marco de su aniversario centenario, Anglo American lanzó su Plan Minero Sustentable, que es una de las formas en que está re-imaginando la minería para mejorar la vida de las personas.

El Plan Minero Sustentable de Anglo American es integrante de FutureSmart Mining™, el enfoque de la empresa impulsado por la innovación hacia la minería sustentable. Se trata de un plan de acción para el futuro de la compañía para que todas las operaciones mineras sean más seguras, más sustentables y más eficientes, logrando mayor armonía con las necesidades de las comunidades vecinas.

En el centro de esta estrategia se encuentran tres pilares globales de sustentabilidad:

- Líder corporativo confiable:** desarrollar confianza como líder corporativo, brindando cadenas de valor éticas y mayor responsabilidad frente a las comunidades.
- Comunidades prósperas:** construir comunidades prósperas con mejor salud, educación y niveles de empleo.
- Medio ambiente saludable:** mantener un ambiente saludable al crear minas neutras en emisiones de carbono, que no usen agua fresca y que generen resultados positivos en materia de biodiversidad.





Para cumplir estos objetivos, Anglo American también definió cuáles son los cimientos críticos que le permitirán elevar los estándares de sustentabilidad. Estos son: Liderazgo y cultura, Cero Daño, Derechos Humanos, Inclusión y Diversidad, Estándares y procesos del Grupo y Cumplimiento de los requisitos legales. Cada uno de los tres pilares de sustentabilidad contiene tres objetivos, los cuales son intencionalmente ambiciosos y están diseñados para desafiar el liderazgo y la innovación, con lo que se busca dirigir los esfuerzos para alcanzarlos en 2030.

Las metas incluyen:

- Crear cinco trabajos fuera de la operación por cada trabajo en la operación, en las comunidades vecinas;
- Trabajar con el gobierno para garantizar que cada una de las escuelas de las comunidades anfitrionas estén entre el 20% de las escuelas públicas con el mejor rendimiento del país;
- Reducir las emisiones de gases con efecto invernadero en un 30%;
- Mejorar la eficiencia energética en un 30%; y
- Reducir la captación de agua fresca en un 50% en las regiones con escasez hídrica.

Este Plan se desarrolló a partir de un proceso de consulta a los trabajadores y a una amplia variedad de actores externos, y está alineada con los Objetivos de Desarrollo Sostenible de las Naciones Unidas. Es una visión holística y abarca elementos que se refuerzan mutuamente para transformar de manera positiva el modo en que las comunidades vecinas acogen las operaciones.

Cinco trabajos

en las comunidades vecinas por cada trabajo en la operación

20%

mejor rendimiento del país en escuelas de comunidades anfitrionas

30%

de reducción a la emisión de gases invernaderos

30%

mejor eficiencia energética

50%

de reducción a la captación de agua fresca en regiones con escasez hídrica

COMPROMISO CON LOS OBJETIVOS DE DESARROLLO SOSTENIBLE

Anglo American, como miembro del sector privado, apoya a los gobiernos donde tiene operaciones a cumplir los Objetivos de Desarrollo Sostenible (ODS), a través de un trabajo de excelencia, un legado duradero positivo en sus comunidades de acogida y la protección del medio ambiente.

Los ODS son una iniciativa de las Naciones Unidas que establece 17 objetivos para la agenda de desarrollo global hasta 2030.

En 2016, Anglo American comenzó a analizar sus operaciones respecto de los ODS en línea con el desarrollo de su enfoque de sustentabilidad FutureSmart Mining™. En el diagrama se puede ver cómo se complementan y responden a 12 de los 17 ODS. Esto es la base para un lenguaje común y para trabajar con otros actores en estos desafíos.



EL NEGOCIO COBRE

Las oficinas de Cobre de Anglo American se encuentran en Santiago de Chile, donde la compañía opera Los Bronces, El Soldado y Chagres. Además, tiene una participación del 44% en Collahuasi. Los principales mercados para el concentrado de cobre, cátodos y subproductos, como molibdeno y plata, son América, Europa y Asia.

Operaciones Cobre de Anglo American

	Los Bronces	El Soldado	Chagres	Collahuasi
Ubicación	Región Metropolitana, a 65 km de Santiago y a 3.500 m s.n.m.	Región de Valparaíso, comuna de Nogales, a 132 km de Santiago y a 600 m s.n.m.	Región de Valparaíso, comuna de Catemu, a 100 km al norte de Santiago y a 400 m s.n.m.	Región de Tarapacá, comuna de Pica, a 261 km de Iquique y a 4.400 m s.n.m.
Descripción	Es una mina de cobre y molibdeno que se explota a rajo abierto. El mineral que se extrae es molido y transportado por un mineroducto de 56 km hacia la planta de flotación Las Tórtolas.	Mina a rajo abierto con plantas de chancado e instalaciones para el tratamiento de minerales oxidados y sulfurados.	Fundición donde se realiza la fusión de concentrados de cobre mediante un horno flash, tecnología que destaca por sus bajas emisiones.	Son tres yacimientos de cobre y molibdeno que se explotan a rajo abierto, instalaciones para la producción de cobre en concentrados, cátodos de cobre, concentrado de molibdeno y un terminal marítimo para la exportación.
Producción 2018	369.500 toneladas de cobre fino y 2.400 toneladas de molibdeno.	52.700 toneladas de cobre fino.	137.866 toneladas de ánodos de cobre; y 497.456 toneladas de ácido sulfúrico.	246.000 ton de cobre.

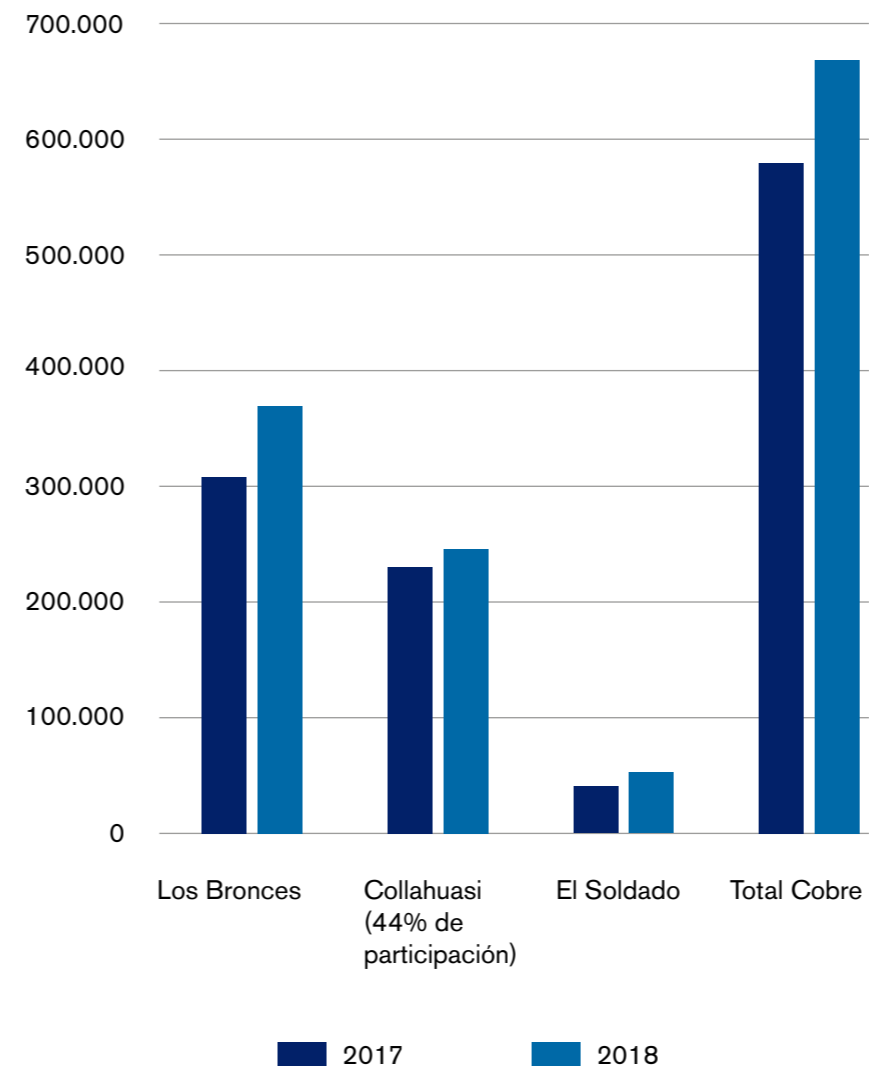


PRODUCCIÓN 2018

La producción de cobre total aumentó en un 15% gracias a la mayor producción registrada en todas las operaciones y a la producción récord de cobre en concentrado obtenida por Collahuasi. Los aumentos de producción de Los Bronces (20%) y El Soldado (30%) se explican principalmente por el sólido desempeño que exhibieron sus respectivas minas y plantas, y a que las leyes obtenidas fueron mayores a lo previsto. En el caso de Collahuasi, la producción atribuible aumentó en un 7%, lo que refleja las mayores recuperaciones de cobre, tras la exitosa instalación de otras 24 celdas de flotación en la planta.

Para 2019 se proyecta una producción de entre 630.000 y 660.000 toneladas.

Producción de cobre 2017-2018



CREAMOS VALOR QUE PERDURA

Somos una compañía minera líder a nivel mundial. Nuestros productos son los ingredientes esenciales de casi todos los aspectos de la vida moderna. Nuestra competitiva cartera de operaciones de clase mundial y recursos por desarrollar, proporcionan los metales y minerales que posibilitan un mundo más limpio y más electrificado, y satisfacen las crecientes demandas de consumo de las economías desarrolladas y en desarrollo del mundo. Con nuestra gente en el corazón de nuestro negocio, aplicamos prácticas innovadoras y las más recientes tecnologías para descubrir nuevos recursos; extraer, procesar, transportar y comercializar nuestros productos a clientes en todo el mundo, de manera segura, responsable y sostenible.

Como una compañía minera responsable —de diamantes (por intermedio de De Beers), cobre, metales del grupo del platino, mineral de hierro, carbón y níquel— somos los custodios de valiosos recursos naturales. Trabajamos junto a nuestros socios de negocios y diversos grupos de interés para liberar el valor sustentable que esos recursos representan, tanto para nuestros accionistas, comunidades y los países donde operamos, como para la sociedad en su conjunto.

DESEMPEÑO ECONÓMICO Y GENERACIÓN DE VALOR

Por segundo año consecutivo, Cobre registró una mejora en sus utilidades, las que alcanzaron los US\$ 1.234 millones, debido principalmente al aumento en la producción y menores costos.

Consistente con los resultados financieros, el valor generado y distribuido registró una importante alza en el periodo, con un aumento importante del pago al Estado, el cual alcanzó los US\$ 567 millones.

Los volúmenes de venta del año completo totalizaron 668.272 toneladas, a un precio promedio de 283c/lb (\$ 6.239/t), inferior al precio promedio de la Bolsa de Metales de Londres de 296c/lb (\$ 6.526/t), debido al efecto del precio provisional.

Síntesis operacional y financiera (en millones de US\$)	2016	2017	2018
Ingresos Anglo American Chile	2.086	2.919	3.708
Ingresos Collahuasi (44%)	980	1.314	1.460
Ingresos totales (1)	3.066	4.233	5.168
Impuestos a la renta Anglo American	0	0	215
Impuestos a la renta Anglo American (ganancia de capital)	0	0	0
Impuesto royalty Anglo American	0	0	32
Impuesto a la renta Collahuasi (44%)	58	144	175
Impuesto royalty Collahuasi (44%)	10	23	38
Impuesto remesas de utilidades pagado	0	27	6
Otros impuestos propios	20	25	49
Otros impuestos recolectados	57	97	34
Otros impuestos recolectados Perú	8	7	18
Impuestos totales	153	323	567
Utilidades Anglo American	-81	329	498
Utilidades Collahuasi (44%)	342	594	736
Utilidades totales	261	923	1.234
Producción de cobre fino Anglo American (toneladas)	354.178	348.733	422.247
Producción de cobre fino Collahuasi (44%) (toneladas)	222.875	230.552	246.025
Total producción de cobre fino (toneladas)	577.053	579.285	668.272

(1) Incluye solo ingresos operacionales.

(2) Costo C1: costo mina, costo de planta, gastos gerenciales, costos de fundición, refinación y fletes.

Valor económico generado y distribuido (en millones de US\$)	2016	2017	2018
(A) Ingresos (1)			
Ventas brutas	3.066	4.233	5.168
Utilidad en inversiones financieras	1	1	0
Utilidad en venta de activos fijos y otros	0	10	0
Valor económico generado	3.067	4.245	5.168
B1) Costos operacionales	2.039	2.509	3.872
B2) Pagos a contratistas	436	454	462
C) Sueldos de trabajadores y beneficios (2)	301	312	335
D) Pago a proveedores de capital (3)	-53	240	331
E) Pago al Estado (4)	153	323	567
F) Inversión en la comunidad (5)	22	16	10
Valor económico distribuido	2.898	3.854	5.577
Valor económico retenido	169	391	-409

(1) Incluye solo ingresos operacionales.

(2) No incluye capacitación como beneficio de los trabajadores.

(3) Considera el interés pagado por préstamos recibidos, el interés minoritario (pagado a accionistas minoritarios) y los dividendos pagados (accionistas mayoritarios).

(4) Ver tabla de impuestos en síntesis operacional y financiera.

(5) Es el total de inversión social y de iniciativas comerciales en la comunidad de Anglo American en Chile + Collahuasi + Quellaveco + Exploraciones.

Ayuda financiera recibida del Estado (en miles de US\$)	2016	2017	2018
SENCE	1.539	1.631	1.494
Crédito y donaciones	120	333	413
Patente minera, crédito contra PPM	40	74	80
Crédito 6% activo fijo	15	55	50
Total	1.714	2.093	2.037

GESTIÓN SUSTENTABLE

En 2018, y para ser coherentes con el nuevo Plan Minero Sustentable, Anglo American adoptó una nueva Política de Seguridad, Salud y Medio Ambiente (SHE por su sigla en inglés) para reemplazar las tres políticas individuales anteriores.

Su visión es alcanzar el objetivo de Cero Daño en relación a su fuerza laboral, por medio de una efectiva gestión de los riesgos de salud y seguridad ocupacional dentro de las operaciones y en sus inmediaciones. La convicción es que el normal desempeño de labores no debe causar lesiones o enfermedades a las personas que trabajan en la empresa.

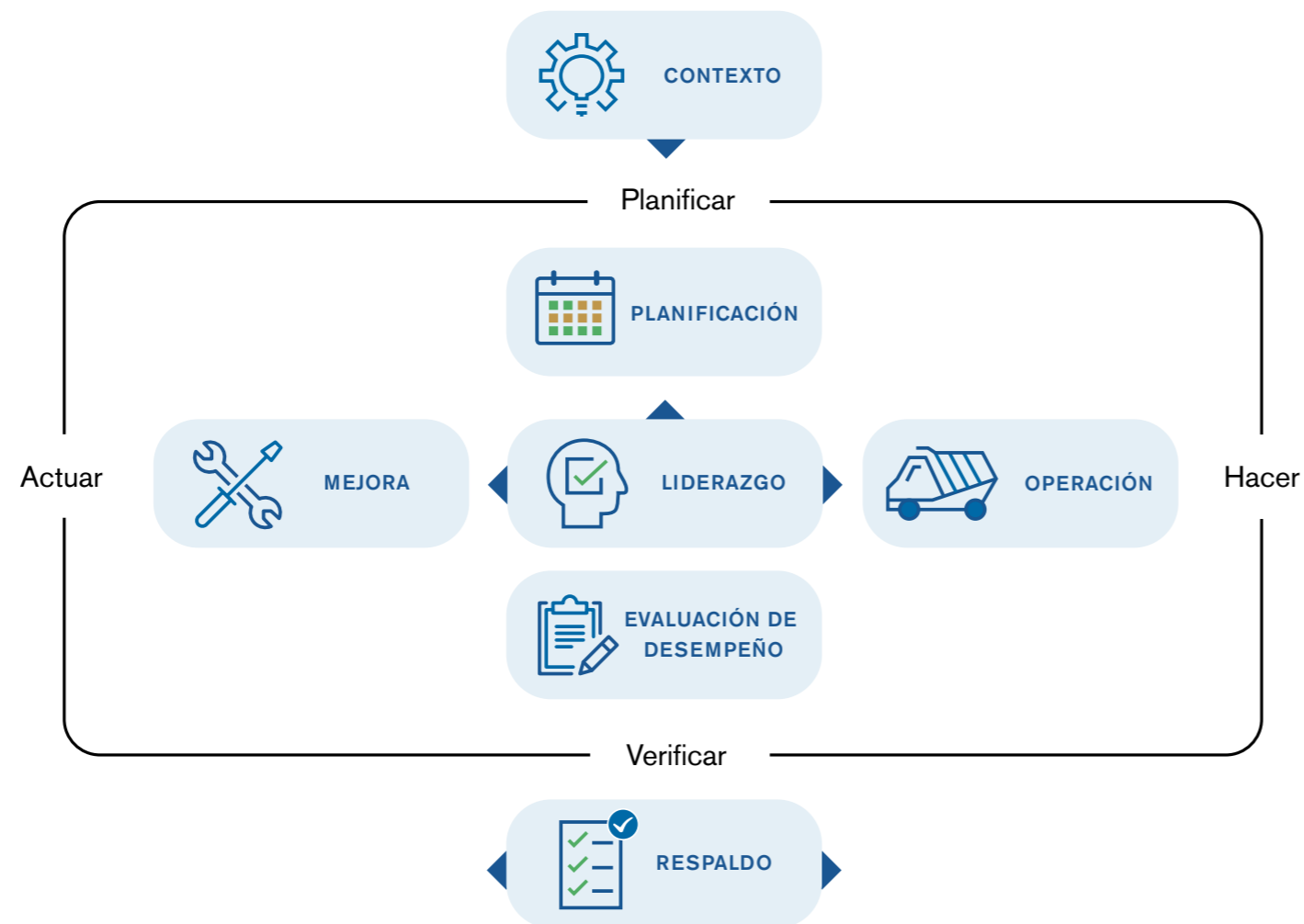
Anglo American busca minimizar su impacto en el medio ambiente, diseñando, construyendo, operando, rehabilitando y cerrando todas sus operaciones de manera ambientalmente controlada y responsable, para minimizar la polución (cuando sea posible) o prevenir el impacto medioambiental irreversible.

POLÍTICA DE SALUD, SEGURIDAD Y MEDIO AMBIENTE

- Consideramos que nuestros líderes son responsables de la salud y seguridad de nuestro personal, así como también de la protección del medio ambiente. Esperamos que todos nuestros gerentes de línea y supervisores proporcionen un liderazgo de SHE efectivo.
- Reconocemos que tener un comportamiento de SHE positivo y coherente con el objetivo de Cero Daño es responsabilidad de todas las personas que trabajan en la empresa, al igual que mantener un ambiente de trabajo en el que los riesgos se controlan y se monitorean de manera efectiva para asegurar la salud y seguridad del personal, así como la protección del medio ambiente.
- Los gerentes de todas las áreas y operaciones son responsables de la completa implantación de las normas técnicas del grupo y del enfoque de SHE, así como de sus procedimientos, directrices y especificaciones correspondientes. Esto requiere el suministro de recursos, sistemas, capacitación y auditoría para la gestión de SHE, con el fin de proteger, mantener y promover la salud, seguridad y capacidad de nuestra fuerza laboral, así como de garantizar un impacto mínimo sobre el entorno en el que operamos.
- Todas las áreas y operaciones deben asegurarse de determinar y satisfacer las exigencias relativas a sus obligaciones de cumplimiento de SHE, las cuales incluyen los requisitos legales de SHE aplicables y los demás requisitos de SHE que elijamos o tengamos que cumplir.
- Nos comprometemos con una comunicación abierta con nuestros empleados y con todas las partes interesadas, para promover una cultura que impulse el desempeño de SHE tomando como base una mejora continua.
- Establecemos objetivos adecuados y supervisamos nuestros progresos relativos a la política de SHE, para asegurar una mejora continua y alcanzar nuestra visión de Cero Daño.
- Esperamos que nuestros consultores, agentes, contratistas y proveedores cumplan con nuestras políticas y requisitos con relación a la gestión y las prácticas de SHE.
- Respetamos la cultura y el patrimonio de las personas en nuestro planteamiento de gestión de SHE¹.

¹ Para más detalles sobre las diferentes políticas temáticas de Anglo American revisar <https://www.angloamerican.com/sustainability/approach-and-policies>

Siete elementos del Sistema de Gestión SHE Way



SHE WAY

Para enmarcar la gestión de salud, seguridad y medio ambiente, Anglo American cuenta con el SHE Way que es un marco de sistema de gestión para respaldar la mejora en el desempeño en estos ámbitos. El SHE Way sigue el principio planificar-realizar-verificar y actuar y se puede someter a auditoría.

Visión

Al reconocer que es innecesario que personas sufran lesiones o enfermedades, nuestra visión consiste en alcanzar el objetivo de Cero Daño a nuestra fuerza laboral, incluidos nuestros contratistas, por medio de una efectiva gestión de los riesgos de salud y seguridad ocupacional de nuestras operaciones y sus inmediaciones.

Principios

Mentalidad Cero: Aplicaremos la jerarquía del proceso de eliminar, evitar, minimizar, mitigar, corregir/rehabilitar y compensar el impacto y los riesgos de SHE que resulten de nuestras actividades, productos y servicios en la medida de lo posible.

No repeticiones: Se adoptarán todas las medidas necesarias para aprender de los incidentes de SHE, de las conclusiones de las auditorías y de otros incumplimientos con el fin de evitar que se repitan.

Estándares simples y no negociables: Como mínimo se aplicarán en todo el Grupo los procedimientos y estándares de desempeño comunes e indispensables relativos a la gestión de SHE.

CONTINUIDAD OPERACIONAL CON SÓLIDOS CRITERIOS DE SUSTENTABILIDAD

La zona central de Chile cuenta con el mayor potencial minero de cobre del país, correspondiente al 30% de los recursos nacionales y al 10% del mundo. Los Bronces, con más de 150 años en esa zona, tiene el desafío de continuar desarrollando sus recursos minerales de manera sustentable y en armonía con su entorno, de modo que todos los intereses sociales y económicos presentes en la zona puedan convivir.

Con este objetivo, Los Bronces ha evaluado durante los últimos seis años diversas alternativas de continuidad operacional, considerando en su análisis experiencias internacionales; estudios técnicos y ambientales profundos del entorno y tres años de diálogo con distintos grupos de interés.

Esto ha permitido identificar las condiciones de borde o criterios de sustentabilidad para el diseño de la iniciativa. Estos son:

- Sin afectación de glaciares.
- Sin afectación de la biodiversidad en áreas protegidas
- Sin incorporar más agua fresca a los procesos.
- Utilizando la capacidad ya autorizada de depósitos de relaves y estériles.
- Utilizando las plantas de procesamiento ya existentes.
- Sin flujos adicionales sobre la ruta G-21.

Este diseño sustentable busca además poner en valor de manera equilibrada y armónica, todas las dimensiones de la montaña en la comuna de Lo Barnechea: su valor ambiental y de conservación, su valor turístico y paisajístico y el valor de los recursos minerales.

En definitiva, este será un proyecto que busca aportar valor al territorio a través de un trabajo colaborativo para transformar la zona de montaña de Lo Barnechea en un destino mundial, reconocido por su riqueza medioambiental, altos estándares de conservación y como un destino de actividades outdoor de nivel internacional.

RELACIONAMIENTO CON LOS GRUPOS DE INTERÉS

El negocio Cobre ha trabajado de manera permanente para establecer relaciones constructivas con sus diferentes grupos de interés, teniendo como objetivos primordiales crear confianza, ser transparentes y comprender las necesidades de las partes interesadas.

Los principales grupos de interés de Cobre, son:

- Las comunidades vecinas o los habitantes que viven en las áreas donde se realizan las actividades mineras.
- Los empleados y sindicatos de las distintas operaciones de la compañía.
- Los accionistas, inversionistas y analistas.
- Los gobiernos y las Organizaciones No Gubernamentales.
- Los proveedores y contratistas.
- Los clientes y socios comerciales de la compañía.

Para Anglo American, el compromiso con sus grupos de interés tiene dos focos prioritarios. El primero está relacionado con la responsabilidad de comunicar el desempeño, las decisiones de negocio y las actividades que tienen algún impacto y que son relevantes para las diferentes partes interesadas. El segundo foco es comprender sus necesidades, a través de los distintos levantamientos de información y consultas que el Grupo realiza. Con esta información determina los temas más relevantes para sus grupos de interés, orientando su estrategia² progresivamente hacia ellos.

INICIATIVAS EXTERNAS Y AFILIACIÓN A ASOCIACIONES

Iniciativas externas

- **Pacto Global de las Naciones Unidas** (Corporativo) y Red Pacto Global Chile (a nivel local) www.pactoglobal.cl
- Socio de **Acción Empresas**, representante en Chile del Consejo Mundial Empresarial para el Desarrollo Sostenible (World Business Council for Sustainable Development) www.accionempresas.cl
- Socio Estratégico del **Proyecto GEF Corredores Biológicos de Montaña** www.gefmontana.cl
- Miembros de la **Red de Propietarios de Santuarios de la Naturaleza de la Región Metropolitana**
- Principios Voluntarios de Seguridad y Derechos Humanos http://voluntaryprinciples.org/files/principios_voluntarios_espanol.pdf
- Principios Rectores de Derechos Humanos y Empresa http://www.ohchr.org/Documents/Publications/GuidingPrinciplesBusinessHR_SP.pdf

Afiliación a asociaciones

- Consejo Minero, miembros del Directorio
- Sociedad Nacional de Minería, miembros del Directorio
- ICMM

Iniciativas externas y afiliaciones a nivel de Grup

- [The Extractive Industries Transparency Initiative \(EITI\)](#)

Socios

- [CARE International](#)
- [International Alert](#)
- [The Global Business Coalition on HIV/AIDS, Tuberculosis and Malaria](#)
- [Flora and Fauna International](#)
- [The Initiative for Responsible Mining Assurance \(IRMA\)](#)
- [United Nations Guiding Principles on Business and Human Rights](#)
- [The International Council on Mining and Metals \(ICMM\) and its 10 principles](#)
- [International Labour Organisation \(ILO\) Convention C169 – Indigenous and Tribal Peoples Convention \(1989\)](#)
- [United Nations Universal Declaration of Human Rights](#)

² Ver más detalles en https://chile.angloamerican.com/sustentabilidad/comunidades?sc_lang=es-ES

LÍDER CORPORATIVO CONFIABLE

Uno de los pilares del Plan Minero Sustentable es ser un líder corporativo confiable, y para ello, Anglo American debe tener un liderazgo integral, brindando cadenas de valor éticas y asumiendo una mayor responsabilidad frente a las comunidades.

Parte fundamental de este desafío es contar con lineamientos férreos y claros. Para ello, desde 2017 la compañía cuenta con un nuevo Código de Conducta que apunta a ser un referente único para todas las personas vinculadas al Grupo Anglo American, así como también el punto de partida hacia una comprensión más exhaustiva de las políticas y procedimientos éticos. El código establece 'cómo' debe ser el comportamiento de todos para reafirmar los valores y 'qué' deben hacer para proteger el buen nombre de Anglo American y lograr una diferencia positiva.

CÓDIGO DE CONDUCTA

Este documento reúne de una manera clara los compromisos y las normas que determinan cómo desarrollar el negocio y explica los requisitos y conductas básicas. Es un ejemplo de los valores de Anglo American en acción y las conductas que deben sostener la cultura corporativa. Se aplica a toda la organización y se espera que trabajadores contratistas y proveedores se desempeñen y actúen de una manera consistente con el³.

Los valores están en el centro del código, que se enfoca en cuatro áreas claves:

1. Priorizar la Salud, Seguridad y el Medio Ambiente
2. Tratar a las personas con cuidado y respeto
3. Desarrollar el negocio con integridad
4. Proteger los activos físicos, la información e intereses de la empresa.

En 2018 se sistematizó el funcionamiento del Comité de Gobernanza que conduce el Código de Conducta y que se reúne tres veces al año para dar seguimiento al plan asociado. Asimismo, se hizo un seguimiento a los principales riesgos de conducta levantados en 2017 y estos fueron incorporados a la matriz de riesgos operacionales de Cobre. A nivel mundial, Anglo American está definiendo las políticas que le dan soporte al código, trabajo que luego en Chile será ajustado a la realidad de las políticas o procedimientos existentes, para ver si se detectan brechas y también para ajustar esos lineamientos a los requerimientos locales.

Otras de las líneas de acción fueron la capacitación y concientización. Se realizaron en el periodo cursos online, como la inducción asociada al Código de Conducta, que llegó a 220 personas. También se implementó la experiencia denominada "Juicio Situacional", en la que se presenta un caso y los participantes deben aplicar cierta dirección conductual. Los resultados obtenidos en este ejercicio entregaron una primera evaluación de cómo estaba siendo comprendido el código en la organización.

Para obtener más información, ayuda o denunciar una conducta inapropiada, Anglo American cuenta con un sistema de denuncias confidencial (Your Voice) para los empleados, socios de negocio y otras partes interesadas, y que es administrado de manera independiente por una firma de consultoría externa. En 2018 se registraron 39 denuncias en Chile, tres de ellas relativas a temas de corrupción. Hubo 12 sanciones y una desvinculación. El 100% de las operaciones Cobre han sido evaluadas respecto de sus riesgos relacionados con la corrupción y, producto de las nuevas normativas legales que adicionan delitos en este campo, Anglo American realizará durante 2019 una actualización del análisis de riesgos y planes de acción para el establecimiento de controles según corresponda.

³ En este vínculo puede revisar el Código de Conducta completo. <https://www.angloamerican.com/~media/Files/A/Anglo-American-PLC-V2/documents/approach-and-policies/sustainability/our-code-of-conduct-spanish.pdf>



POLÍTICA DE INTEGRIDAD

De acuerdo a la Ley Antisoborno del Reino Unido, vigente desde 2011, y a la ley chilena 20.393, Anglo American cuenta con un Modelo de Prevención de Delitos y una Política de Integridad, ambas sustentadas con un programa de trabajo. En el contexto de la corrupción, Anglo American establece explícitamente que no dará ni aceptará sobornos ni permitirá que otros lo hagan en su nombre. En 2018 fueron capacitadas 117 personas en esta política.

La compañía ha identificado los riesgos de soborno y corrupción en toda su cadena de valor, y cuáles son estos con los proveedores, clientes, funcionarios públicos y líderes de la comunidad, expresando claramente sus distintas normas de comportamiento anticorrupción en temas como conflictos de interés, uso de activos de la empresa, donaciones políticas y recepción de obsequios, entre otros.

Respecto de la Ley 20.393 (chilena) de Responsabilidad Penal de las Personas Jurídicas que considera, a partir de noviembre de 2018, los riesgos de nuevos delitos (Negociación incompatible, Corrupción entre particulares, Apropiación indebida y Administración desleal)-, Anglo American cuenta con un Modelo de Prevención de Delitos y un encargado nombrado por el Directorio de cada entidad legal.

En la gestión de este modelo, la compañía realiza diversas actividades que involucran a diferentes áreas de la empresa, principalmente las de mayor riesgo.

Algunas de estas, son:

- Actualización del análisis de riesgo y establecimiento de controles o adecuación de los existentes.
- Una debida diligencia que se aplica a proveedores y contratistas, personas colaboradoras, intermediarios y terceros que reciben inversión social de Anglo American.
- Se solicita anualmente una declaración de conflicto de interés de todo supervisor de la compañía.
- Capacitación y difusión permanente de material relacionado con cómo cada trabajador, supervisor y gerente debe evitar conductas de corrupción.

ESTRUCTURA DE GOBERNANZA

Las inversiones de Anglo American en Chile se organizan en una sociedad anónima cerrada y operativa. Anglo American Sur S.A. es propietaria de las operaciones Los Bronces, El Soldado y Chagres. Adicionalmente, existe la sociedad de responsabilidad limitada Anglo American Chile Ltda., la que realiza labores de administración para la compañía operativa.

Durante 2015 vendió su participación en la Sociedad Anglo American Norte S.A., a través de la cual poseía y operaba las divisiones Mantos Blancos y Mantoverde.

El Directorio cuenta con sus Estatutos. Conforme a lo acordado por la Junta de Accionistas, los directores no son remunerados y tampoco constituyen comités de directores, por tratarse de sociedades anónimas cerradas. Las empresas mantienen contabilidad completa, memoria, balance y estados financieros, los que son revisados por auditores externos en forma anual.

DIRECTORES

TITULARES

Ruben Fernandes

Hennie Faul

Juan Carlos Román

Norihide Tsutsumi

José Pesce Rosenthal

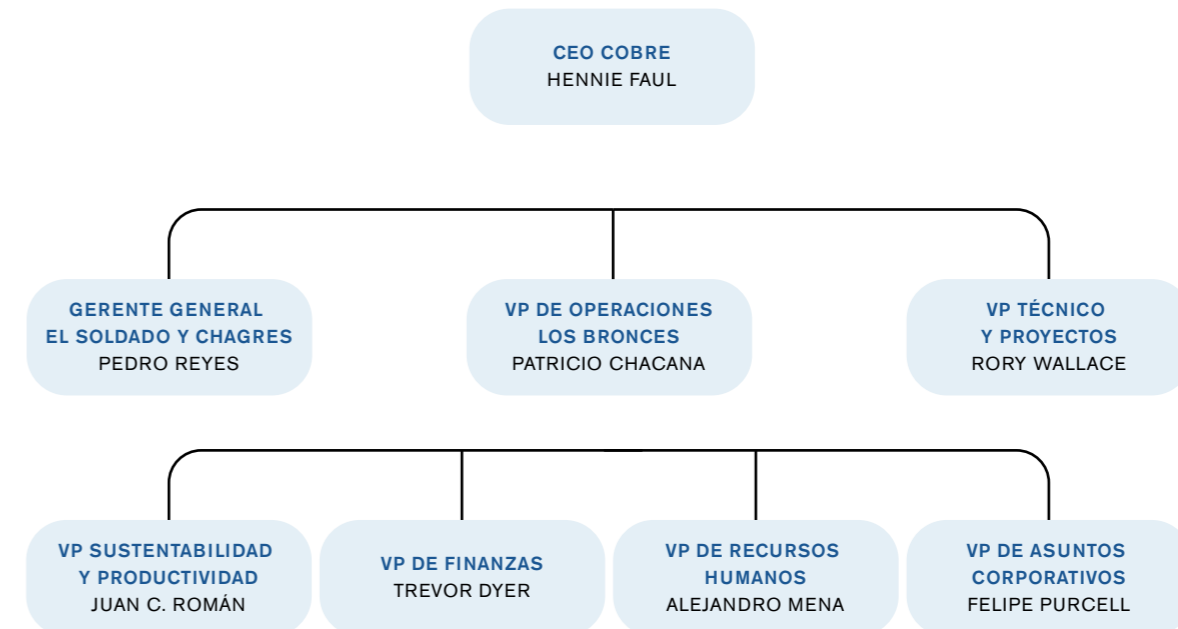
Los directores suplentes son:

Domenico Pelliccia, Felipe Purcell, Alejandro Mena, Masahiro Deguchi y Kazutaka Shiba.

Estructura jurídica

Los accionistas de Anglo American Sur S.A. al 31 de diciembre de 2017 eran: Inversiones Anglo American Sur S.A., con 50,06% del capital social; Clarent SARL, con 0,00011%; MC Resource Development Ltd., con 20,44%, e Inversiones Mineras Becrux SpA, con 29,50%.

COMITÉ EJECUTIVO



TEMAS MATERIALES PARA ANGLO AMERICAN



IDENTIFICACIÓN DE TEMAS MATERIALES

Divulgar la estrategia y desempeño de Anglo American en relación con los riesgos y oportunidades más relevantes en materia de sustentabilidad es el objetivo de este Reporte, documento que permite a los distintos públicos de interés conocer la información más relevante para su toma de decisiones.

Para definir los contenidos de este informe de acuerdo al GRI Estándar, se realizaron las siguientes acciones:

- Entrevistas a siete ejecutivos de la alta gerencia
- Encuesta online a trabajadores
- Revisión de documentos estratégicos de la compañía
- Benchmark de tres reporte de la industria minera
- Revisión de la prensa y redes sociales del periodo comprendido entre enero y diciembre de 2018

Los temas más relevantes identificados, fueron:

- La importancia de la innovación para una minería sustentable
- Desempeño económico y operacional
- Ser un líder corporativo confiable
- Cero Daño en salud y seguridad
- Trabajadores que marcan la diferencia
- Huella ambiental sustentable y reducida, donde los principales temas son biodiversidad, gestión hídrica y gestión de energía y Cambio Climático
- Abastecimiento Responsable
- Comunidades prósperas

El detalle de los indicadores seleccionados se encuentran en el Índice GRI al final de este documento.

PERSONAS QUE MARCAN LA DIFERENCIA

Anglo American posee un compromiso permanente tanto con sus trabajadores propios como con sus colaboradores de empresas de servicios externos, quienes, a través de una cultura de alto desempeño, juegan un rol central en la construcción de una empresa exitosa y responsable, y en el cumplimiento de las metas que permiten alcanzar los desafiantes propósitos que la compañía se ha planteado.

ENFOQUE DE GESTIÓN: Re-imaginar el negocio es tarea de todos los trabajadores y para ello, la compañía impulsa equipos diversos y comprometidos mediante una gestión de personas flexible, transparente, inclusiva y siempre mirando el presente y futuro en términos de seguridad, productividad y excelencia operacional.

Para enfrentar los desafíos globales en la industria minera se necesitan estructuras cada vez más eficientes, adaptables y diversas, introducir nuevas tecnologías e innovar en la manera de trabajar para asegurar un negocio resiliente a lo largo de los ciclos de precio del cobre. Además, Anglo American aspira a ser la compañía minera más valorada ante sus distintos grupos de interés, lo cual acrecienta la responsabilidad de apoyar y desarrollar a los líderes que guiarán esta transformación.

CARACTERÍSTICAS DE LA DOTACIÓN COBRE

Al cierre de 2018, Cobre contaba con una dotación de 8.802 personas, lo que representa una disminución del 25% respecto del año anterior, debido a la separación del proyecto Quellaveco del negocio de Cobre, que focalizará su desarrollo bajo el área de Proyectos de Anglo American.

Dotación 2016-2018

Empleo por dependencia	2016		2017		2018	
	Hombre	Mujer	Hombre	Mujer	Hombre	Mujer
Trabajadores propios	3.009	301	3.026	275	2.906	287
Trabajadores contratistas operaciones (incluye esporádicos)	2.927	499	3.086	425	3.403	445
Trabajadores contratistas proyectos	3.590	332	4.531	382	1.623	138
Total	9.526	1.132	10.643	1.082	7.932	870

Dotación por género, región y tipo de contrato 2016-2018

En Cobre no existen contratos por jornadas parciales; el 100% de los trabajadores se desempeña en jornadas completas.

En 2018 todos los trabajadores están situados en Chile, debido a que el proyecto Quellaveco ya no es parte de la administración de Cobre.

Empleo por género y duración del contrato	2016		2017		2018	
	Indefinido	Plazo fijo	Indefinido	Plazo fijo	Indefinido	Plazo fijo
Hombre	2.970	39	2.967	59	2.874	32
Mujer	297	4	270	5	269	18
Total	3.267	43	3.237	64	3.143	50

Empleo por región y duración del contrato	2016		2017		2018	
	Indefinido	Plazo fijo	Indefinido	Plazo fijo	Indefinido	Plazo fijo
Chile	3.130	40	3.114	60	3.143	50
Perú	137	3	123	4	-	-
Total	3.267	43	3.237	64	3.143	50

Rotación por edad, región y género

La rotación anual se mantuvo en niveles similares al año anterior, anotando una leve disminución del 0,5%, de un 4,8% en 2017 a un 4,3% en 2018.

Rotación y salidas por grupo de edad	2016		2017		2018	
	Número	Tasa (%)	Número	Tasa (%)	Número	Tasa (%)
Menores de 30 años	52	1,6%	20	0,6%	14	0,4%
Entre 30 y 50 años	229	6,9%	91	2,8%	84	2,6%
Mayores de 50 años	135	4,1%	47	1,4%	40	1,3%

Rotación y salidas por género	2016		2017		2018	
	Número	Tasa (%)	Número	Tasa (%)	Número	Tasa (%)
Hombre	362	10,9%	128	3,9%	125	3,9%
Mujer	54	1,6%	30	0,9%	13	0,4%

Rotación y salidas por región	2016		2017		2018	
	Número	Tasa (%)	Número	Tasa (%)	Número	Tasa (%)
Chile	387	11,7%	151	4,6%	138	4,3%
Perú	29	0,9%	7	0,2%	-	0,0%
Total	416	12,6%	158	4,8%	138	4,3%

INCLUSIÓN Y DIVERSIDAD

Anglo American ha desarrollado una estrategia de diversidad e inclusión cuyo propósito es promover un ambiente inclusivo, en donde cada trabajador sea valorado y respetado por lo que es, para tener así la oportunidad de desarrollar todo su potencial. Esta visión ha sido traducida en una serie de acciones y en la creación de un Decálogo de Relacionamiento, el cual entrega principios de acción esenciales para la interacción entre las personas y los distintos grupos de interés de la compañía.

INCLUSIÓN DESDE EL RECLUTAMIENTO

En 2018 se inició una campaña para incorporar personas en situación de discapacidad a la compañía, como parte del interés de Anglo American de promover la igualdad de oportunidades y de contar con equipos humanos diversos. Gracias a esta acción se incorporaron tres trabajadores, dos de ellos en las oficinas de Santiago y uno en Chagres.

Asimismo, Anglo American implementó inteligencia artificial en los procesos de reclutamiento y selección para evitar una discriminación arbitraria, buscando asegurar neutralidad y ausencia de sesgos de género o de cualquier tipo en el procedimiento.



Desarrollo y liderazgo inclusivo

Para generar los cambios culturales que son necesarios y así asentar la inclusión, se realizaron talleres de Sesgos Inconscientes con perspectiva de género, con el fin de evitar actitudes discriminatorias que vayan en desmedro de una igualdad de trato y oportunidades entre hombres y mujeres. Junto con lo anterior, los diversos programas del portafolio de capacitación ahora deben contar con una cuota de participación femenina, bajo la premisa de que la diversidad de participantes genera un mayor valor.

Adicionalmente, se realizó un “Centro de Desarrollo”, principalmente para mujeres, permitiendo conocer en mayor profundidad sus fortalezas y oportunidades de crecimiento, contribuyendo así a generar planes de desarrollo más robustos, con la finalidad de conseguir un aceleramiento en su crecimiento profesional.

Otra de las iniciativas destacadas es el taller de Liderazgo Inclusivo, el cual busca promover un estilo que permita a todos los miembros de un equipo sentirse acogidos, responsables y empoderados. Esto se realiza tomando conciencia de los sesgos presentes en un ámbito general, y promoviendo los valores de integridad y humildad de un líder, para generar un ambiente de confianza y apoyo en los distintos equipos, consolidando la generación de una cultura inclusiva.



Diversidad en la fuerza laboral

Anglo American continúa buscando estrategias para la inclusión femenina, en una industria históricamente masculina. Para ello ha impulsado un lineamiento para que ante igualdad de competencias se privilegie la contratación de mujeres y así incrementar la participación femenina en la compañía, que en 2018 alcanzó un 9%.

Diversidad en niveles de jerarquía organizacional

En 2018 se registró una leve alza de presencia femenina en los más altos niveles de jerarquía en la compañía, llegando al 12%. En el Directorio no existen mujeres.

Diversidad de género y rango etario

% de empleados por género	2016	2017	2018
Hombre	91%	92%	91%
Mujer	9%	8%	9%

% de empleados por rango etario	2016	2017	2018
Menores de 30 años	10%	10%	8%
Entre 30 y 50 años	66%	66%	69%
Mayores de 50 años	24%	25%	23%

% de personas en niveles de jerarquía organizacional*	2016	2017	2018
Hombre	90%	90%	88%
Mujer	10%	10%	12%

% de personas en niveles de jerarquía organizacional por rango etario	2016	2017	2018
Menores de 30 años	0%	0%	1%
Entre 30 y 50 años	44%	45%	53%
Mayores de 50 años	56%	55%	46%

*Se consideraron los niveles de superintendente, gerente y vicepresidentes.

Nuevas contrataciones

Un hito del periodo fue la contratación de 68 mujeres en 2018, siendo esta cifra más del doble de las contrataciones femeninas del año anterior, lo que representa un 38% del total de las contrataciones.

Brecha salarial entre hombres y mujeres

Cuando se calcula la diferencia de salario base entre hombres y mujeres se obtiene un ratio 27% superior para las mujeres, esto se explica por la composición de la fuerza laboral, donde hay más mujeres en posiciones profesionales.

La visión y compromiso de Anglo American con la sociedad es velar por la calidad de vida y contribuir al desarrollo de sus trabajadores, comunidades y países donde opera. Por eso, el salario más bajo en el caso de los hombres es de 4,5 veces el salario mínimo legal y 6,4 veces en el caso de las mujeres.

Ratio salario base y remuneración mujeres/hombres	2016	2017	2018
Salario base	122%	126%	127%
Remuneración	99%	100%	93%

Ratio salario base mujeres/hombres por estamento	2016	2017	2018
Vicepresidente/Gerente	75%	74%	78%
Superintendente/Jefe	98%	87%	89%
Supervisor	81%	82%	83%
Empleado	93%	93%	93%

Ratio remuneración mujeres/hombres por estamento	2016	2017	2018
Vicepresidente/Gerente	73%	62%	59%
Superintendente/Jefe	94%	86%	75%
Supervisor	80%	82%	84%
Empleado	87%	84%	79%

DESARROLLO DE CARRERA Y ENTRENAMIENTO

El desarrollo de carrera es una prioridad para Anglo American y sus trabajadores. Por esta razón, en 2018 se implementó el Marco de Desarrollo de Empleados (MDE), iniciativa que busca impulsar el crecimiento profesional de los operadores, la gestión por competencias y la multifuncionalidad, con un claro foco en mejorar la productividad.

Este marco permite a los trabajadores optar a nuevas oportunidades de desarrollo de carrera, mediante sistemas que aseguran que la decisión de promoción y/o ascenso es producto de criterios objetivos, conocidos y acordados por toda la organización.

La etapa de implementación del MDE en Los Bronces involucró a integrantes clave de las diferentes superintendencias, para identificar competencias críticas en cada rol, elaborar mallas de competencias e instrumentos de evaluación, que permiten efectuar un proceso completo. Todo lo anterior sustentado por un trabajo conjunto entre las unidades operacionales y el área de Recursos Humanos.

Al finalizar 2018 se mejoró en un 8% el promedio de evaluaciones de competencias respecto del periodo anterior, asimismo los trabajadores evaluaron como más transparente el nuevo modelo.

Adicionalmente, y como parte del compromiso con el desarrollo de los supervisores, se ha creado un nuevo programa orientado a jefes de línea, llamado Liderando el Potencial del Equipo (LPE), para entregarles herramientas que les permitan identificar los desafíos clave en el ejercicio del liderazgo, en línea con el propósito de liberar el máximo potencial de las personas en sus equipos y, de esta manera, asegurar una cultura de alto desempeño en la organización. El programa invitó a los jefes de línea a ser parte de un proceso sistemático de reflexión, aprendizaje y práctica.

En 2018 hubo un aumento importante en la media de horas de capacitación que pasaron de 29,4 a 47,1. También es interesante destacar que las mujeres duplicaron su cantidad de horas de capacitación respecto de 2017.

Media de horas de formación al año	2016	2017	2018
Hombres	24,1	29,2	45,3
Mujeres	15,3	31,0	65,8
Supervisores	24,3	42,3	93,3
Empleados	23,0	26,0	36,0
Total	23,3	29,4	47,1

CALIDAD DE VIDA LABORAL

En 2018 se inició formalmente la puesta en marcha de la primera etapa del nuevo Campamento Pérez Caldera, en Los Bronces, con los primeros traslados de personal propio y contratistas a las nuevas instalaciones.

Con altos estándares de confort, el campamento responde al permanente desafío de mejorar la calidad de vida de las personas. Adicionalmente abre oportunidades para resolver temas como la condición de descanso para los trabajadores junto con reducir los viajes por traslado en la Ruta G-21.

El campamento tiene una capacidad de 1.275 dormitorios, en ocho módulos de seis pisos cada uno, todos ellos interconectados por un pasillo central calefaccionado que permite el tránsito peatonal por su interior, de manera segura, confortable y protegiendo a las personas de las condiciones climáticas. Además, las instalaciones cuentan con ascensores, casino, sala de recreación, gimnasio, salones de cambio de ropa y salas de reuniones.

La entrega de esta primera etapa, junto con ser muy valorada por los trabajadores, es una oportunidad para disminuir los riesgos a los cuales se encuentran expuestos, por fatiga o traslado.

TRABAJO A DISTANCIA



En la búsqueda permanente de mejorar la oferta de valor que Anglo American entrega a sus trabajadores, en 2018 se implementó una nueva modalidad de trabajo a distancia, la cual promueve que los supervisores que se desempeñan en jornada de lunes a viernes, en cualquier operación u oficina, puedan desempeñar sus funciones desde un lugar remoto, distinto a su lugar habitual de trabajo y hasta un día por semana.

Esta modalidad beneficia el balance de vida laboral y personal, mejorando la calidad de vida de los trabajadores, siendo sobre todo una práctica que permite aumentar la productividad, ya que se obtiene mayor concentración, menos interrupciones y un menor gasto de tiempo por traslados, entre otras ventajas.

para Anglo American esta es una medida que contribuye a la atracción y retención de talento.



Permiso parental

A la compañía se reintegran el 100% de sus trabajadoras luego del permiso parental. Durante 2018, Anglo American logró mejorar su indicador tras el regreso a trabajar de un 75% a un 95%, esto quiere decir que solo un 5% deja la organización después de un año de su permiso parental.

Permiso parental	2016		2017		2018	
	Hombre	Mujer	Hombre	Mujer	Hombre	Mujer
Empleados con derecho a permiso	208	36	143	30	135	30
Empleados que toman permiso	-	36	-	30	-	32
Empleados que regresan tras permiso	-	20	-	19	-	20
Empleados que regresan y siguen activos tras 12 meses	-	14	-	15	-	18
Tasa de regreso al trabajo tras permiso (regreso inmediato)	-	100%	-	100%	-	100%
Tasa de retención tras permiso (un año después)	-	70%	-	75%	-	95%

RELACIONES LABORALES

En Anglo American las relaciones laborales se basan en la confianza y el respeto mutuo, conservando una política de puertas abiertas para promover una comunicación constante y transparente.

Al cierre de 2018, Anglo American contaba con siete sindicatos en sus operaciones en Chile. El nivel de sindicalización alcanza un 76%. A nivel de empleados, la tasa de sindicalización es de un 98%, mientras que a nivel de supervisores alcanza un 10%.

Como parte de su responsabilidad en la cadena de valor, Anglo American hace un seguimiento continuo a las empresas que le prestan servicios para asegurar un pago oportuno de las obligaciones laborales y previsionales, como también de los beneficios comunes que las empresas tienen comprometidos con sus trabajadores.

Negociación colectiva anticipada en El Soldado

Durante el periodo se lograron, de manera anticipada, acuerdos colectivos con los sindicatos Gerardo Rivera Rojas y Sindicato de Trabajadores N°3 Planta El Cobre y Mina El Soldado. Este proceso estuvo marcado por el diálogo y la colaboración para alcanzar un acuerdo satisfactorio en el marco de un escenario desafiante para El Soldado. Durante la negociación se abordaron distintas temáticas de interés común, entregando información sobre la realidad de la operación, sus logros en seguridad, se potenciaron los beneficios de productividad y apoyaron los desafíos en torno a su proyección a largo plazo.



Cobertura acuerdos colectivos	2016	2017	2018
Trabajadores cubiertos por negociación colectiva	2.571	2.647	2.772
Total empleados	3.310	3.301	3.193
% trabajadores cubiertos por negociación colectiva	78%	80%	87%

Durante 2018 se registró un aumento del 7% de los trabajadores cubiertos por convenios de negociación colectiva, alcanzando un 87%.

CERO DAÑO EN SEGURIDAD

Anglo American tiene el objetivo de hacer que todo el trabajo se lleve a cabo en conformidad con su visión de Cero Daño. Para ello es necesario enfrentar de una manera planificada y sistemática los riesgos y oportunidades relativos a la Seguridad que resultan de sus actividades y del contexto operacional.

ENFOQUE DE GESTIÓN: Anglo American impulsa una sólida cultura para lograr Cero Daño. Mejorando la comunicación, participación y compromiso, involucrando a cada miembro del equipo para en conjunto desarrollar una cultura de seguridad sólida y sustentable en el tiempo.

En 2018, Anglo American, junto con integrar la gestión de Salud, Seguridad y Medio Ambiente a través de SHE Way, lanzó una nueva revisión de la Guía de Seguridad y Desarrollo Sustentable del Grupo que aclara el proceso de aprender de los Incidentes (LFI), factor crítico para mejorar el desempeño.

GESTIÓN DE SEGURIDAD

El proceso para aprender de los incidentes consiste en pasos conexos que aseguran que estos se reporten, se investiguen, se compartan los aprendizajes, se comuniquen y se cierren las acciones correctivas y preventivas de manera congruente. Esto garantiza que, como organización, colectivamente se aprenda de los incidentes, y que se revise y mejore continuamente la efectividad de los controles para evitar que ocurran situaciones similares (repeticiones).

El documento contiene una definición de incidentes repetidos; formaliza los plazos para la presentación de informes de incidentes, investigaciones y cierre de informes; y define los requisitos de capacitación para investigadores y facilitadores de investigación. Esta versión también brinda orientación sobre el uso de Enablon como una plataforma para gestionar acciones correctivas y preventivas desde la identificación hasta el cierre y el intercambio de aprendizajes en toda la organización para garantizar un proceso de ciclo cerrado.

Liderazgo incondicional

Este es un programa que se inició durante 2018, cuyo propósito es impulsar un cambio cultural para alcanzar y mantener un liderazgo incondicional con la seguridad, convirtiendo a Anglo American en una empresa con una cultura de seguridad de clase mundial. Distintas iniciativas se vienen promoviendo en la compañía. En Cobre, en particular, se desarrolló e implementó un taller que es un espacio para la reflexión, cuya metodología consiste en apelar a las emociones, enfatizando las lecciones aprendidas y presentando un futuro libre de incidentes. El trabajo del primer taller permitió recolectar 45 ideas, las que se convertirán en planes de acción agrupados por foco, estableciendo actividades, responsables y plazos.

Además, y como ya es tradición, se realizó el Día Mundial de la Seguridad, cuyo objetivo es reforzar las prácticas que cada uno de los trabajadores tiene con diferentes actividades ligadas al valor de la seguridad. El tema central durante 2018 fue "Todos Somos Líderes en Seguridad". También se realizaron distintas campañas de seguridad en tareas críticas y no críticas, esto a través de la interacción en terreno con los trabajadores.



PROGRAMA ACCIÓN GLOBAL DE INCIDENTES

El compromiso con el desempeño en seguridad y la visión de Cero Daño requiere un aprendizaje de los errores, tomando medidas que aseguren que no volverán a ocurrir. Para ello, Anglo American cuenta con un programa global que a través de un incidente (de otra faena minera o vivido con anterioridad en la compañía) de consecuencia real 4 y/o 5 (fatalidad y/o múltiple fatalidad) se genera una alerta global que requiere acción inmediata en todas las operaciones de Anglo American para revisar procesos, prácticas y procedimientos, con la finalidad de asegurar que los errores y/o fallas presentes en el incidente sean corregidos en todo Anglo American. Este programa se caracteriza por:

- Establecer un proceso que se enfoca no solo en compartir información relacionada con incidentes, sino también en integrar el aprendizaje de ellos para establecer una organización de aprendizaje.
- Distribuir prioridades para la acción, con un máximo de cinco acciones por cada llamada a la acción.
- Poner en marcha un proceso simple pero riguroso que se centra en cerrar el ciclo en incidentes de nivel 4/5 y monitorear el término de las tareas.
- El sistema de circuito cerrado ayuda a establecer si las operaciones y los individuos han cambiado sus prácticas, comportamientos y modelos mentales para adaptarse a las nuevas ideas y al aprendizaje compartido.
- Lograr una cultura de aprendizaje donde la información no solo esté disponible, se difunda y se discuta, sino que se implementen cambios en la organización en todos los niveles apropiados.

Esta iniciativa se basa en la premisa que los incidentes repetidos ocurren por una de dos razones: los aprendizajes compartidos no generaron acciones apropiadas o los aprendizajes que fueron compartidos no fueron implementados, monitoreados y mantenidos efectivamente.





DESEMPEÑO EN SEGURIDAD

Uno de los logros en seguridad de 2018 fue la realización de la mantención general de Chagres -que incluyó entre otras instalaciones el horno flash, la caldera, el precipitador y las plantas de ácido y oxígeno-, sin accidentes. Esto fue posible gracias a la acción responsable y coordinada de trabajadores propios y contratistas, junto a la supervisión e implementación de distintas medidas de control.

También es destacable la medida de seguridad desarrollada en El Soldado para evitar accidentes por desmoronamientos en la mina. Durante 2018 y debido a persistentes lluvias, el pretil de contención en una zona de la mina se rompió, lo que generó la caída de rocas y material fino. Si bien, esto no se tradujo en daños a las personas ni en los equipos, se decidió implementar el uso de containers como barrera de contención. Esta es una experiencia replicada de una buena práctica internacional de la mina Bingham Canyon en Estados Unidos. La tarea contó con una planificada implementación de distintas áreas de la operación y con excelentes resultados en términos de seguridad y desempeño.

Indicadores de seguridad

Durante 2018, Cobre registró una importante baja en los incidentes registrados alcanzando el mejor valor de los últimos 10 años. A pesar de que la cantidad de incidentes con tiempo perdido aumentó en comparación a 2017, la cantidad de incidentes con tratamiento médico, e incidentes con alto potencial disminuyeron.

Comité Paritario

Cada operación, incluso las oficinas corporativas, cuentan con un Comité Paritario, según lo establecido por la ley chilena, está conformado por tres representantes por parte de la compañía y tres representantes por parte de los trabajadores (titulares y suplentes).

Los Comités Paritarios de Higiene y Seguridad (CPHS) buscan generar más y mejores condiciones de seguridad y salud ocupacional para todos los integrantes de la empresa.

Principales indicadores de Cobre	2016	2017	2018
Lesiones con tiempo perdido (LTI)	21	8	11
Tasa total de frecuencia de casos registrables (TRCFR)*	0,58	0,25	0,21
Tasa de frecuencia de lesiones con tiempo perdido (LTIFR)**	0,17	0,06	0,11
Incidentes de Alto Potencial (HPI)	27	29	14

*Total recordable Case Frequency Rate - Tasa correspondiente a 200.000 horas-persona de trabajo que incluye a las víctimas fatales, lesiones con tiempo perdido, casos de trabajo restringido y casos de tratamiento médico.

**Lost Time Injury Frequency Rate - Lesiones con tiempo perdido por cada 200.000 horas-persona de trabajo.

Otros indicadores para trabajadores y contratistas Cobre	Trabajadores propios		Trabajadores contratistas	
	2017	2018	2017	2018
Casos de primeros auxilios	24	39	103	28
Casos de tratamiento médico	8	6	10	4
Total de lesiones con tiempo perdido debido a todas las causas	3	8	4	3
Días perdidos debido a lesiones con tiempo perdido	201	454	S/I	S/I
Total de lesiones fatales debido a todas las causas	0	0	0	0
Índice de gravedad de lesiones con tiempo perdido (LTISR) mensual, por 200.000 horas	50	104	6	3
Índice de frecuencia total de casos registrables (TRCFR) mensual, por 200.000 horas	0,34	0,40	0,20	0,10
Tasa de ausentismo [%]	1,59	1,69	S/I	S/I
Casos de enfermedades profesionales	38	38	S/I	S/I
Tasa de incidencia de enfermedades profesionales (TIEP)	1,19	1,09	S/I	S/I

SALUD Y BIENESTAR DE LOS TRABAJADORES

Anglo American cuenta con distintos controles para reducir el riesgo de sus trabajadores a enfermedades profesionales, los que son reforzadas con un Liderazgo Visible e iniciativas educativas.

ENFOQUE DE GESTIÓN: El foco de trabajo de la compañía con respecto a la salud de sus trabajadores es reducir al máximo el riesgo al que estén expuestos, siendo fundamental el aprendizaje de los Incidentes que se está implementando progresivamente para incidentes de salud, de la misma manera que en temas de seguridad e impacto ambiental.

Los principales riesgos de salud ocupacional en Cobre de Anglo American son ruido, polvo de sílice y factores ergonómicos. Otros riesgos relevantes son la altura geográfica en Los Bronces, y la radiación solar UV; y en Chagres, el riesgo de arsénico en los concentrados.

GESTIÓN DE SALUD Y BIENESTAR

En todas las operaciones Cobre existe el “Programa de Fatiga para Operadores de Equipo y Salas de Control”, que cuenta con controles de salud donde la periodicidad de los exámenes y evaluaciones se realiza en función de la edad y los niveles de riesgo que han sido previamente identificados y clasificados en alto, medio y bajo. El objetivo es ir disminuyendo, progresivamente, los niveles más críticos, a través de planes y programas personalizados.

También a nivel Cobre se ha trabajado activamente en un programa de pruebas de ajuste de elementos de protección auditiva y respiratoria, para asegurar que el equipo se ajusta a las características antropométricas del trabajador y que lo esté utilizando de manera apropiada, asegurando que la protección sea efectiva.

En Los Bronces se inició un estudio del sueño con el objetivo de evaluar al 100% de los operadores de camiones a través de encuestas, oximetría, poligrafía y polisomnografía (para quienes presenten resultados alterados en las etapas anteriores). La idea es detectar condiciones que generan trastornos del sueño y que pueden tratarse desde una perspectiva médica.

En Chagres se desarrollaron distintas acciones orientadas a reducir la exposición de los trabajadores a los riesgos en salud. Durante la mantención general de 2018 se realizaron mejoras en salas de control, completando la instalación de puertas dobles en todas las salas, renovando el sistema de suministro de aire y aumentando la aislación acústica de estas. Al término del periodo se inició la evaluación de las mejoras con toma de muestras de múltiples agentes, como material particulado total, polvo metalúrgico, gases, ruido y temperatura.

En El Soldado se trabajó principalmente en la búsqueda de soluciones para reducir el ruido al interior de la cabina de camiones de extracción. Se ensayaron diferentes configuraciones de pantallas acústicas para la disminución del ruido proveniente del motor (ruido externo) y el control de ruido de radios de comunicación y entretención (ruido interno). En 2019 se realizarán nuevas pruebas de sistema de control de radio de entretención.

DESEMPEÑO EN SALUD

Durante 2018 se notificaron 15 casos de nivel 3 y un solo caso de incidentes de nivel 4, estos corresponden a 16 casos nuevos de enfermedades ocupacionales según los criterios establecidos por Anglo American: siete casos son enfermedades musculoesqueléticas, seis de ellos se originaron en Los Bronces. Seis casos corresponden a pérdidas auditivas inducidas por ruido y tres a enfermedades de salud mental de origen laboral.

La siguiente tabla refleja la disminución de los trabajadores expuestos a ruido y a agentes inhalables.

Trabajadores propios y contratistas con riesgo de enfermedades profesionales	Trabajadores propios		Trabajadores contratistas	
	2017	2018	2017	2018
Trabajadores expuestos a riesgos inhalables sobre el límite permisible	182	177	1.363	925
Trabajadores expuestos a cancerígenos – radiación UV de origen solar	547	566	1.922	1.700
Trabajadores expuestos a cancerígenos – arsénico sobre el límite permisible	53	59	60	66
Trabajadores expuestos a ruido sobre el límite permisible	877	859	1.249	1.106



CAMPAÑA “MUÉVETE MÁS”

Cobre de Anglo American difunde distintas campañas de sensibilización y promoción de temas de salud. En 2018 realizó la iniciativa global “Muévete Más”, como una forma de invitar a sus trabajadores en el mundo a valorar el ejercicio físico como un factor relevante para la salud. Este desafío motivacional congregó a todas las oficinas de Anglo American a subir en una plataforma los pasos dados o la actividad física realizada diariamente, generando una sana competencia.

Santiago contó con la participación de 124 empleados y contratistas y se posicionó en tercer lugar después de las oficinas del Reino Unido y Australia. Los participantes de Cobre expresaron su deseo de mantener el desafío en forma permanente.



SENSIBILIZACIÓN EN TEMAS DE SALUD E INTERCAMBIO DE EXPERIENCIAS

En 2018 se realizaron dos coloquios de salud ocupacional a los cuales asistieron representantes de los equipos de salud ocupacional de distintas empresas de la industria y del Organismo Administrador de la Ley 16.744. Una de las reuniones trató sobre la gestión del riesgo ergonómico y de los casos musculoesqueléticos, donde también asistieron representantes de SUSESO y del Ministerio de Salud. El otro fue sobre gestión del riesgo psicosocial e iniciativas de bienestar psicológico. En estas instancias se compartieron las mejores prácticas, así como también desafíos y dificultades en la implementación de los controles.

También durante el año, representantes de todas las operaciones de Cobre asistieron al tercer encuentro técnico global de salud realizado en Bello Horizonte, Brasil. En esta oportunidad se compartieron experiencias particularmente en el tema de Salud Total.



EVALUACIÓN DE RIESGOS PSICOSOCIALES

De acuerdo a la Organización Internacional del Trabajo (OIT), los riesgos psicosociales son “aquellas características de las condiciones de trabajo que afectan a la salud de las personas a través de mecanismos psicológicos y fisiológicos, a los que se llama estrés”.

Los factores psicosociales consisten en interacciones entre, por una parte, el trabajo, el medio ambiente y las condiciones de organización, y por la otra, las capacidades del trabajador, sus necesidades, su cultura y su situación personal fuera del trabajo, todo lo cual, a través de percepciones y experiencias, pueden influir en la salud, el rendimiento y la satisfacción en el trabajo.

Los riesgos psicosociales que son evaluados en Chile son seis: organización y condiciones de empleo, trabajo activo y desarrollo de habilidades, demandas psicológicas, violencia y acoso, relaciones al interior del trabajo y doble presencia. En la evaluación realizada en 2018 todas las operaciones registraron un riesgo promedio bajo, con algunas dimensiones en riesgo medio lo que generó planes de acción para disminuir estos factores de estrés en los trabajadores.

PROGRAMA DE ASISTENCIA AL EMPLEADO

Esta iniciativa tiene como objetivo prevenir y solucionar dificultades personales que afecten la salud mental de los trabajadores y sus familia. Cuenta con asesoría psicológica y también nutricional. El servicio aborda una amplia gama de consultas, como las parentales o las relacionadas a los equipos de trabajo, beneficia tanto al trabajador como a su familia, incluye una app de servicios de orientación familiar y es absolutamente confidencial.



Se espera incluir en el próximo periodo servicios para ofrecer asesoramiento legal, financiero y social a los empleados. En 2018, 279 trabajadores hicieron uso de este beneficio.

GESTIÓN AMBIENTAL

Una gestión que asegure el cumplimiento de leyes y regulaciones relativas al cuidado de la biodiversidad, la gestión correcta de impactos en el medio ambiente, la calidad del aire y del agua, y el manejo adecuado de residuos, son clave para las operaciones de Anglo American.

ENFOQUE DE GESTIÓN

La compañía ha definido ambiciosos objetivos relacionados con el desempeño en materia de agua, Cambio Climático y biodiversidad. La visión es mantener un ambiente saludable mediante operaciones de bajo consumo de agua y emisiones de carbono que brinden resultados netos positivos y contribuyan a la conservación de la biodiversidad.

Este desafío se basa en las políticas de mejores prácticas, estándares de desempeño y procesos, inversión, capacidad e innovación tecnológica, y asociaciones y colaboración con los grupos de interés para trabajar variables de sustentabilidad. Así, en 2018, se actualizaron los estándares de rendimiento para la gestión de la calidad del aire, la biodiversidad, carbono y energía. El estándar de gestión de materiales peligrosos se actualizó en 2017.

Asimismo, Anglo American ha avanzado en la integración de la gestión del riesgo ambiental en el proceso de gestión del riesgo operacional (ORM) y su modelo operativo.

BIODIVERSIDAD

Un principio del enfoque de Anglo American para la sostenibilidad es contribuir positivamente a la biodiversidad. Para reducir la exposición al riesgo, aumentar las oportunidades relacionadas con la biodiversidad y los servicios de los ecosistemas, es necesario comprender cómo los proyectos, operaciones y cadenas de suministro afectan y dependen del entorno que los rodea.

La visión de Anglo American es tener un impacto neto positivo (NPI), lo que significa que cualquier impacto en la biodiversidad será superado por los beneficios que se lograrán a través de proyectos de conservación.

En línea con la orientación internacional, Anglo American desarrolló un nuevo estándar técnico de biodiversidad, aprobado en noviembre de 2018. El estándar define los requisitos mínimos para gestionar la biodiversidad para lograr el NPI y maximizar las oportunidades. El objetivo es comenzar a implementar el estándar en 2019, tras evaluar sus efectos reales y potenciales sobre la biodiversidad utilizando las herramientas con que cuenta la compañía. La biodiversidad se integrará, además, en el sistema de gestión del desempeño.

Desempeño en biodiversidad

Los Bronces se encuentra adyacente a los Santuarios de la Naturaleza Los Nogales y Yerba Loca, ambos clasificados bajo la Categoría IV de la IUCN (Unión Internacional para la Conservación de la Naturaleza), lo que exige realizar acciones para la conservación y restauración de especies y hábitats.

En relación a gestión en las operaciones, en 2018, se llegó a las 36.34 hectáreas sembradas con 13.629 individuos de especies nativas. Además en Los Bronces y El Soldado se trabajó en el rescate y rehabilitación de aves en tranques (Las Tórtolas y El Torito), rescatándose 4.578 ejemplares en total.

Asimismo, se están llevando a cabo varios estudios científicos para respaldar los programas actuales y planificados sobre forestación:

- Estudio del consumo de agua en las plantaciones y estudio edafológico de la capacidad de retención de agua en los suelos, ambos estudios diseñados para mejorar la eficiencia del riego.
- Investigación de propagación compleja de especies xerófilas y altoandinas.
- Estudio genético para Algarrobo y Guayacán (*Prosopis chilensis* y *Porlieria chilensis*, especies protegidas).
- Estudio conductual de carnívoros en el área de influencia de Los Bronces con énfasis en el Puma (*Puma concolor*).

El proceso de actualización del Plan de Acción de Biodiversidad (BAP) se inició en 2018. En su primera etapa se sistematizó la información, se identificaron los impactos ambientales y se definieron los objetos de conservación. Además, se inició la segunda etapa, incluida la implementación de una biblioteca virtual de biodiversidad.

En lo que se refiere a la operación El Soldado, esta se encuentra al interior de la Cordillera El Melón, clasificada como sitio prioritario de acuerdo a la Ley 19.300 sobre Bases Generales del Medio Ambiente. Durante 2018 se realizaron varios estudios para comprender y gestionar mejor los problemas asociados con la biodiversidad.

Entre ellos están:

- Estudio del desarrollo y distribución del sistema de raíces de Guayacán (especie nativa clasificada como vulnerable), que ya fue terminado.
- Estudio de la mejora de las características vegetativas de las especies forestales utilizando microorganismos nativos.

En mayo de 2018 el Consejo de Defensa del Estado (CDE) aprobó el Plan de restauración ambiental de la Quebrada El Gallo. La eliminación de rocas ha avanzado de acuerdo con el plan. CONAF aprobó además el plan de reforestación de 8.65 ha, que se completará en 2022.

La compañía finalizó el compromiso anterior de forestación de 45 ha.

En su visión de la relevancia del trabajo asociativo, Anglo American colabora con la Wildlife Conservation Society Chile y los municipios para proteger los santuarios de la naturaleza en torno a sus operaciones en Los Bronces.

Huella e impacto operacional de cobre en 2018 (en ha)

Operaciones	Tierras administradas	Terrenos alterados por actividades de extracción minera	Tierras rehabilitadas
Los Bronces	33.189	5.341	0
El Soldado	8.030	1.245	0
Chagres	326	46	0
Total	41.545	6.632	0

GESTIÓN DE RESIDUOS

La minería genera residuos mineros, las instalaciones de almacenamiento de relaves se clasifican como uno de los 10 principales riesgos para Anglo American y están sujetas a un riguroso programa de administración de riesgos. En los últimos cuatro años, el Grupo implementó una nueva norma técnica para todos los tranques de relaves y presas de retención de agua. En 2018 completaron su proceso de evaluación las operaciones de Los Bronces y El Soldado, ahora viene una segunda fase que consiste en revisar en terreno y con más detalles los resultados y confirmar la efectividad de los aspectos clave de la gestión del riesgo de contaminación ambiental.

Residuos industriales

Todas las operaciones implementan iniciativas para reducir la cantidad de residuos industriales que producen, entre los que se incluyen neumáticos, aceites y grasas y escombros. La aspiración es aplicar la jerarquía de gestión de residuos “evitar, reducir, reutilizar y reciclar”, pero además la compañía se encuentra evaluando el enfoque en todo el Grupo para aumentar la coordinación y maximizar las oportunidades, introduciendo, por ejemplo, el pensamiento de “economía circular” que busca que los bienes duraderos puedan repararse (en lugar de reemplazarse) y los materiales biológicos pueden devolverse a la biósfera sin estar contaminados. El objetivo es tener el menor impacto posible.

Como parte del programa de Gestión de Residuos, Los Bronces está en proceso de implementación de 70 áreas de segregación y valorizando los patios de recuperación de desechos. En El Soldado, por su parte, se inició en 2018 un programa de gestión de residuos. Entre las principales actividades realizadas se encuentran: la implementación del plan de reciclaje para botellas de plástico, implementación y mapeo de sitios de segregación y venta de residuos reutilizables, entre otros.

Residuos

Operación	A disposición final autorizada		Reciclados	
	Peligrosos	No peligrosos	Peligrosos	No peligrosos
Los Bronces	327	5685	1173	11932
El Soldado	205	755	172	456
Chagres	2223	166	18390	107
Total	2755	6606	19735	12495

CALIDAD DEL AIRE

Controlar adecuadamente el polvo y las emisiones de las operaciones es esencial para evitar impactos adversos en las comunidades vecinas y para cumplir con los requisitos legislativos actuales y futuros.

Los Bronces se encuentra en la Región Metropolitana, zona declarada saturada para algunos contaminantes como MP10, NOx y SOx. Esto significa que debe cumplir tanto las normas de calidad primaria como el Plan de Descontaminación de la Región Metropolitana.

Las evaluaciones de campo realizadas a principios de 2018 en el Grupo, permitieron identificar oportunidades significativas para mejorar la gestión de los riesgos de calidad del aire. Se están promoviendo mejoras operativas continuas a través de la implementación de una estrategia del Grupo para la calidad del aire y las emisiones, que está respaldada por una norma técnica. La norma guía el enfoque para identificar efectivamente los riesgos y mejorar la gestión de los controles de calidad del aire para el polvo y las emisiones.

Emisiones significativas al aire 2018 (Ton)	2016	2017	2018
SO2	9880	8898	10295
PM 10	645,9	584,7	-
Otras (Arsénico)	26,33	25,62	31,83

Los Bronces ha estado trabajando en un programa integral de gestión de la calidad del aire desde enero de 2017. Las principales actividades durante 2018, fueron:

- Aplicación de supresores de polvo en los caminos críticos de Los Bronces con un 85% de efectividad.
- Se inició el proceso de licitación para el programa de control de polvo en nuevos proyectos en el área de la mina.
- Informes diarios y semanales de calidad del aire.
- Seguimiento periódico del cumplimiento del plan de mitigación de polvo.
- Desarrollo de un modelo predictivo.

El Soldado, por su parte, inició un programa para mitigar las emisiones atmosféricas de partículas PM10, a través de proyectos de control de polvo para área de trituración y sulfuro y aumento de la frecuencia de la irrigación de caminos en el área de la mina.

En Chagres opera un Sistema de Monitoreo de la Calidad del Aire, con cuatro estaciones ubicadas en Santa Margarita, Romeral, Catemu y Lo Campo. Durante 2018, la operación llevó a cabo un proyecto para reemplazar el sistema de comunicación inalámbrico instalado en 2007. El objetivo del proyecto es mejorar la capacidad de comunicación de la red, lo que permitirá operar en condiciones ambientales extremas y reducir los tiempos de espera.

CIERRE Y REHABILITACIÓN DE MINAS

Anglo American cuenta con un enfoque integrado de planificación de cierre de minas que reduce los riesgos y pasivos de cierre a largo plazo, al tiempo que busca garantizar un legado positivo y sostenible. La aplicación de la caja de herramientas de cierre de minas de Anglo American proporciona un enfoque estructurado para la planificación y gestión del cierre, asegurando que se identifica el espectro completo de oportunidades, riesgos y responsabilidades.

En Los Bronces, la actualización del Plan de Cierre de Minas está progresando de acuerdo con los estándares de Anglo American y la legislación chilena. En 2018 se realizó el taller “Plan y Compromisos de Cierre de Minas” y un análisis de los compromisos de permisos relacionados, además de una evaluación del cierre social.

El Soldado ha estado ejecutando el plan de acción de cierre para acortar las brechas de acuerdo al estándar. Los principales avances realizados durante 2018 en Caquicito, yacimiento inactivo en la operación El Soldado, son los siguientes: cierre físico y biofísico, limpieza y mantenimiento de los canales del perímetro, un piloto de re-vegetación iniciado por la aplicación de bombas de semillas, actualización de los costos asociados con el desmantelamiento y desarme de activos, entre otras acciones.

INCIDENTES AMBIENTALES

El reporte de incidentes ha aumentado en comparación con los últimos periodos, debido a una mayor conciencia general de los incidentes ambientales. La mayoría de los incidentes son Nivel 1 con impacto primario en la tierra, siendo derrames menores de pulpa mineral, relaves y agua de proceso en áreas operativas con y sin contención secundaria o contención controlada.

Efluentes

Para Anglo American, la descarga accidental de efluentes es un evento no deseado prioritario debido a las eventuales consecuencias ambientales para la flora, fauna y fuentes superficiales y subterráneas de agua.

En 2018 se registró un derrame significativo de agua neutralizada debido a una ruptura de la tubería del Sistema de Transporte de Relaves que conecta Los Bronces y Las Tórtolas. La fuga ocurrió en el km 31 y fue de 400 m³. Este fue contenido en las piscinas de emergencia sin alcanzar los cursos de agua. Se están implementando las medidas para evitar que un incidente de estas características vuelva a ocurrir.

Incidentes ambientales

Indicador	2016	2017	2018
Nivel 1	81	89	92
Nivel 2	11	8	9
Nivel 3	2	1	2
Nivel 4	0	0	0
Nivel 5	0	0	0
Total	94	98	103

GESTIÓN HÍDRICA

Entre los desafiantes retos que Anglo American se ha propuesto en su nuevo Plan Minero Sustentable está la visión de operar minas que no necesiten agua fresca externa en sus procesos en las regiones con escasez hídrica. El primer objetivo lo plantea hacia 2030 y es reducir en un 50% la captación de agua fresca a nivel de Grupo y para ello debe buscar fórmulas innovadoras que transformen este reto en una realidad.

ENFOQUE DE GESTIÓN: Para Anglo American, la seguridad de suministro de agua es uno de sus principales riesgos, ya que sus operaciones están en zonas que presentan escasez hídrica. Es por ello que trabajar coordinadamente con otros actores en un enfoque basado en la gestión integral de cuencas es prioritario. Asimismo, a nivel operacional se está administrando el uso de agua de una manera holística, mientras la compañía desarrolla e implementa tecnologías y enfoques de gestión innovadores.

Durante 2018, el negocio cobre de Anglo American ha seguido trabajando en la implementación del Estándar de Agua, lanzado en 2016, que establece los requerimientos básicos para la gestión, e incluye el desarrollo de balances operacionales y regionales del recurso hídrico. Las desafiantes metas que el Grupo se ha propuesto impulsan la innovación para lograrlas, más aún cuando para la zona central de Chile 2018 fue muy seco. Esto ha requerido una fuerte concentración de los equipos en la eficiencia operacional y en el uso del agua.

El entendimiento del calentamiento global y el Cambio Climático sigue siendo prioritario, y por ello hay un trabajo continuo para mejorar los balances estocásticos para predecir mejor el futuro; además de un proyecto integrado de seguridad de agua.

MEJORAR LA INFORMACIÓN PARA LA GESTIÓN

Anglo American está trabajando en los informes sobre el agua en consonancia con el Estándar de Gestión del Agua del Grupo y los compromisos del Consejo Internacional de Minería y Metales⁴ (ICMM por sus siglas en inglés). Un componente fundamental para la presentación de informes es un balance hídrico funcional alineado con las métricas del ICMM⁵.

La alineación con el estándar de gestión del agua requiere desarrollar sustancialmente la información sobre el recurso y sus prácticas de manejo. En este sentido, Anglo American está revisando su enfoque para capturar y procesar información sobre agua a todos los niveles. El primer paso es que todas las operaciones completen una autoevaluación detallada y realicen un análisis de brechas. Este proceso se completó en 2018.

Los balances de agua actualizados proporcionarán una comprensión más precisa y detallada de extracciones de agua, uso, eficiencia, descarga, consumo, almacenamiento y transporte. Esta información se utilizará para definir los objetivos de la línea de base y la estrategia de sostenibilidad en las operaciones Cobre.

Los nuevos desafíos plantean también nuevas formas de abordar los proyectos. Por ejemplo, el Estudio de Impacto Ambiental que se está realizando para el Proyecto Los Bronces Integrado, ha tenido un fuerte foco en mejorar los modelos hidrogeológicos, lo que se traduce en una minería sin impactos sobre el medio hídrico. Un ejemplo de esto es que se utilizó tecnología de primer nivel para perforar verticalmente hasta 600 metros, instrumentar y tener información muy certera de línea base.

SEGURIDAD DEL AGUA

Esta es una iniciativa que integra todas las demandas del plan minero actual y sus proyectos de desarrollo; buscando soluciones, balanceando la eficiencia hídrica, el almacenamiento y nuevas fuentes. Considerando también el contexto donde se opera en escala cuenca, para no afectar a otros usuarios del agua. El objetivo es que, junto con asegurar el agua para su futuro, las operaciones de Anglo American sean buenos vecinos respecto de su gestión del recurso hídrico.

En su actual etapa de prefactibilidad, se han evaluado técnicas innovadoras, como la recarga artificial de acuíferos y distintas medidas de eficiencia. En este último caso, hay un proyecto para drenar los relaves con perforaciones horizontales.

⁴ International Council on Mining & Metals. <https://www.icmm.com/>

⁵ Se puede obtener más información al respecto en https://www.icmm.com/website/publications/pdfs/water/170315_water-reporting-guidance_es.pdf

INNOVACIÓN DE EFICIENCIA HÍDRICA

En Los Bronces se está trabajando en un proyecto que, con ingeniería innovadora, permitirá reciclar más agua desde su tranque de relaves Las Tórtolas. La retención de este recurso en los relaves es el mayor proceso de consumo de agua en Los Bronces y en muchas otras minas del mundo. Alrededor del 70% del consumo en minería es por su retención en los relaves.

El esquema de recuperación propuesto apunta a la extracción de parte de esta agua para ser bombeada de regreso a la planta de procesamiento de Los Bronces y así aumentar la eficiencia de reutilización. El plan es perforar pozos horizontales de 12 pulgadas a través del lecho rocoso de mayor permeabilidad a lo largo de la parte inferior de la presa y luego revestirlos con un tubo de acero perforado de ocho pulgadas, en el cual el agua fluirá hacia un sistema de bombeo para recuperar agua retenida en los relaves. El uso de tecnología avanzada de perforación direccional horizontal y construcción de pozos es fundamental para el éxito.

El modelado hidrogeológico indica que a plena capacidad podrían recuperarse entre 100 y 200 litros de agua por segundo. Esto podría mejorar la eficiencia del agua en Los Bronces al reducir el consumo hasta en un 20%, contribuyendo a su estrategia de sustentabilidad. También podría aplicarse a otras operaciones mineras.



Este es un proyecto de largo plazo, el monitoreo y evaluación de los resultados de la perforación de un pozo piloto se esperan para fines de 2020.

DESEMPEÑO EN LA GESTIÓN HÍDRICA

Todas las operaciones Cobre de Anglo American bajaron su extracción de agua por fuentes, esto se debe principalmente al efecto de la sequía que ha disminuido la disponibilidad de agua en la zona y la reducción de las pérdidas por evaporación en las presas de relaves debido a un menor volumen de almacenamiento, por las mismas razones.

Extracción de agua por fuentes (en millones de m ³)	2016	2017	2018
Aguas superficiales	20,23	21,29	17,16
Aguas subterráneas	9,88	8,44	10,30
Agua de lluvia	3,95	3,64	0,90
Agua no potable de otra fuente externa	2,32	1,59	1,11
Volumen total de agua extraída	36,37	34,97	29,47

Agua reciclada y reutilizada	2016	2017	2018
Volumen total de agua reciclada y reutilizada (en millones de m ³)	78,05	119,56	108,31
Porcentaje total de agua reciclada y reutilizada (porcentaje de la extracción)	68	78	78



Para la reducción de consumo de agua fresca se están analizando tecnologías como la flotación de partículas gruesas, desalinización; y recuperación de agua de relaves para su re-utilización.

PROYECTO DE INNOVACIÓN PARA REDUCIR LA INTENSIDAD DE CONSUMO DE AGUA

Se trata de utilizar la tecnología de flotación de partículas gruesas (CPF), que permite aumentar el tamaño de la molienda mientras se mantienen

las recuperaciones de mineral, reduciendo así la energía requerida para molerlo, así como el consumo de agua en más del 20%. CPF se está probando actualmente en varias operaciones de Anglo American alrededor del mundo. Una unidad de 500 toneladas por hora, la más grande de su tipo en el mundo, se está construyendo en El Soldado.



CAMBIO CLIMÁTICO Y ENERGÍA

Anglo American ha realizado avances para contribuir significativamente al esfuerzo global para combatir los efectos del Cambio Climático, comprometiéndose a aumentar la eficiencia y resiliencia de sus operaciones.

ENFOQUE DE GESTIÓN: La compañía está implementando una estrategia para dar cumplimiento a su Política de Cambio Climático y los objetivos de Eficiencia Energética y Reducción de Emisiones de Gases de Efecto Invernadero (GEI) hacia 2030, con la visión de la compañía de operar minas carbono-neutrales.

Para abordar el Cambio Climático cuenta con un plan que incluye indicadores que le permiten hacer seguimiento al desempeño energético de sus operaciones y de las emisiones GEI derivadas del uso de electricidad y combustible fósiles.

La Política de Cambio Climático de Anglo American se basa en cinco pilares:

- Construir adaptación interna y asegurar resiliencia al Cambio Climático.
- Impulsar el ahorro de energía y reducción de emisiones GEI en el negocio.
- Identificar riesgos y oportunidades del ciclo de carbono de sus productos.
- Desarrollar soluciones colaborativas con sus grupos de interés.
- Contribuir con sus habilidades al desarrollo de políticas públicas responsables.

GESTIÓN DEL CAMBIO CLIMÁTICO Y LA ENERGÍA

Contribuir a la tarea global de frenar el Cambio Climático es un mandato para Anglo American y su visión de la sustentabilidad: cuidar el medio ambiente y prolongar así también la viabilidad del negocio en el futuro. Para ello es necesaria una gestión sostenible de los recursos mediante el aumento de la productividad, eficiencia energética, incorporación de energías renovables y nuevas tecnologías.

Para enfrentar los riesgos potenciales y aprovechar las oportunidades, Cobre está implementando desde 2018 una nueva Estrategia de Energía y Emisiones de GEI, en línea con lo definido por el Grupo. Los pilares clave de la Estrategia se pueden resumir de la siguiente manera:

- Cultura organizacional y toma de conciencia.
- Gestión avanzada en Energía y Emisiones GEI.
- Sostenibilidad energética.
- Innovación y tecnología.

Este plan, que ha requerido reforzar el equipo del área de energía y emisiones, incluye también el fortalecimiento del Estándar de Energía y Emisiones del Grupo Anglo American a través del modelo de eficiencia energética ECO2MAN. Este desafío implica cambios culturales dentro de la organización, además de un componente importante de innovación.

CAMBIO CULTURAL Y TOMA DE CONCIENCIA



Para inculcar el cambio necesario para este nuevo proceso, durante 2018 se inició la campaña de comunicación “Haz el Cambio” que tiene como objetivo generar conciencia en los trabajadores respecto del Cambio Climático invitándolos a tomar acciones concretas en eficiencia energética y productividad en las operaciones. Entre sus objetivos específicos se encuentran:

- Inculcar el comportamiento que ayuda a la eficiencia energética.
- Difundir las iniciativas de la empresa en materia de eficiencia energética y reducción de emisiones GEI.
- Promover la creación de iniciativas de eficiencia energética y reducción de emisiones GEI.
- Impulsar la implementación de acciones simples de resultados rápidos.

“Haz el cambio” es una campaña multicanal con afiches, e-letters y mensajes de la alta dirección, entrevistas en redes sociales internas y otros.

Eficiencia energética

Durante 2018, se llevó a cabo una prueba piloto con los residuos de neumáticos, con el objetivo de demostrar que es posible tener una producción confiable y eficiente de combustible reciclado y otros productos comerciales mediante la pirólisis de neumáticos en Los Bronces. El siguiente paso es, durante 2019, optimizar el sistema de corte o estudiar las opciones para procesar neumáticos completos y también para evaluar la factibilidad técnica y económica de implementar una planta de pirólisis propia.

Otro pilar clave de los planes de optimización de energía es la Transformación Digital aplicada a la gestión de la energía, que consiste en la aplicación de herramientas de análisis predictivo y avanzado, como Big Data y Machine Learning, permitiendo ahorrar energía en tiempo real. Se definieron dos líneas de pruebas conceptuales que finalizan en el segundo semestre de 2019, involucrando tanto a las áreas de la mina como de la concentradora.

DESEMPEÑO EN ENERGÍA

El consumo de combustibles fósiles disminuyó debido al aumento de la eficiencia operacional que está en curso, el de electricidad registró una alza debido a un incremento en el procesamiento de mineral, lo que implica una positiva disminución de la intensidad energética en línea con las metas establecidas.

Consumo energético (en GJ)*	2016	2017	2018
Consumo de combustibles de fuentes no renovables	5.458.197	5.728.184	5.636.304
Consumo de combustibles de fuentes renovables	0	0	0
Consumo de electricidad	7.322.459	7.401.107	7.804.462
Consumo total de energía	12.780.656	13.129.291	13.440.766

Intensidad energética 2018

Ratio de intensidad energética	31,83 GJ/ton Cu
Parámetros (denominador)	422.301 ton Cu

Tipos de energía incluidos

Energía de combustibles no renovables	5.636.304 GJ
Energía de electricidad comprada	7.804.462 GJ

Reducción de consumo energético en 2018 (GJ)*

Reducción de consumo energético	742.239
---------------------------------	---------

Tipos de energía incluidos

Energía de combustibles no renovables	547.239
Energía de electricidad comprada	194.999

*En comparación al Business As Usual (escenario en el que no se hubiese aplicado ninguna medida de eficiencia energética)

DESEMPEÑO EN EMISIONES DE GASES EFECTO INVERNADERO

Las emisiones de CO₂ representan un alza de un 7% en relación a 2017, principalmente por las emisiones indirectas (derivadas del consumo eléctrico). Esto se explica equitativamente por dos razones: un mayor consumo eléctrico y un factor de emisiones de CO₂ por consumo eléctrico más alto que el utilizado el año anterior.

Emisiones de GEI (ton CO ₂ eq)	2016	2017	2018
Emisiones directas (combustibles fósiles)	396.990	416.826	411.423
Emisiones indirectas (electricidad comprada)	703.770	816.178	907.702
Total	1.100.760	1.233.004	1.319.125

Intensidad de las emisiones de GEI 2018	
Ratio de intensidad de emisiones	3.10 t CO ₂ /ton Cu
Parámetros (denominador)	422.301 ton Cu

Reducción de las emisiones de GEI 2018 (ton CO ₂ eq)	
Reducción de emisiones directas	39.154
Reducción de emisiones indirectas	22.680
Total de reducción de las emisiones GEI	61.833

ADAPTACIÓN AL CAMBIO CLIMÁTICO

Teniendo en cuenta los posibles impactos físicos y sociales del Cambio Climático en las operaciones mineras y comunidades anfitrionas, la adaptación al Cambio Climático es de importancia material para Anglo American. En los últimos años se ha trabajado con la Oficina Meteorológica del Reino Unido para comprender cómo este fenómeno podría poner en riesgo la operación de Los Bronces.

La comprensión de los efectos potenciales del Cambio Climático en el ciclo hidrológico dentro de esta área es importante, tanto para las operaciones como para las comunidades ubicadas río abajo. Se han incorporado parámetros meteorológicos específicos en el modelo para comprender los efectos de los cambios de temperatura y precipitación a lo largo del tiempo y en diferentes altitudes, y cómo podrían afectar la geomorfología y los peligros naturales. Las predicciones de lluvia, nevadas y aguas de deshielo glaciar, estaban relacionadas con la forma en que influyen en la seguridad del agua. Ahora se incluyen en el balance hídrico de la zona de captación de la mina.

La reciente sequía (2012-2014) y los sucesivos eventos de alta precipitación en 2016 resaltan el valor potencial de estos modelos en la construcción de operaciones resistentes al clima. Durante el tercer trimestre de 2018, el modelo fue evaluado exhaustivamente y en el cuarto trimestre se ajustó y calibró para mejorar la respuesta a las condiciones históricas y la creación de escenarios más confiables para los años 2030 a 2050.

Finalmente, durante 2019, esta iniciativa se expondrá en varias conferencias relacionadas con la Cumbre de Cambio Climático de la Naciones Unidas (COP25) como una buena práctica y estudio innovador.

INNOVACIÓN MUNDIAL: PRIMER PILOTO SOLAR FOTOVOLTAICO SOBRE UN DEPÓSITO DE RELAVES MINEROS

Este proyecto piloto consiste en la instalación de paneles solares flotantes con una capacidad total de 86 kW, que producen energía y controlan la evaporación en el depósito de relaves Las Tortolas. Esta iniciativa transforma un pasivo ambiental en un activo valioso representado en una futura instalación de Energía Renovable No Convencional (ERNC) posterior a la minería. Se espera iniciar la implementación de este proyecto pionero a nivel mundial durante 2019.



COMUNIDADES PRÓSPERAS

En el nuevo Plan Minero Sustentable de Anglo American se ha definido promover comunidades prósperas con mejor salud, educación y niveles de empleo, esto junto con el compromiso de mantener un ambiente saludable.

Anglo American aplica sólidos estándares sociales y busca construir un trabajo colaborativo con sus vecinos, donde el desarrollo local es parte de su misión. Para saber cómo impactan a cada comunidad donde tienen operaciones y conocer sus percepciones, aplican su caja de herramientas de Evaluación Socioeconómica, Socio-Economic Assessment Toolbox, SEAT⁶, esto permite contar con un plan eficiente y robusto de gestión social el que es actualizado cada tres años.

ENFOQUE DE GESTIÓN: Anglo American tiene el compromiso de hacer una contribución positiva a las comunidades en las que opera, lo que está declarado en sus valores, respetando los derechos humanos. Su primer deber es evitar o minimizar cualquier daño que las operaciones puedan causar, aplicando altos estándares de desempeño social y manteniendo relaciones constructivas con los distintos actores del territorio. El Anglo American Social Way lo define el marco de gestión social para evitar, prevenir y mitigar los impactos sociales adversos y optimizar las oportunidades de desarrollo, todo respaldado por el levantamiento que se hace a través de SEAT, que orienta la gestión y el apoyo socioeconómico por operación y fomenta una mayor transparencia y rendición de cuentas.

GESTIÓN DE IMPACTOS SOCIALES

Todas las operaciones Cobre de Anglo American cuentan con un diagnóstico social que sienta las bases del plan de gestión con las comunidades. Este diagnóstico, que es parte de la herramienta SEAT, es construido con las opiniones de los habitantes del territorio y sus representantes a través de entrevistas y conversatorios, dentro de los temas abordados están las percepciones sobre riesgos e impactos, lo que permite levantar los impactos reales y potenciales en la zona de influencia y construir un plan de riesgos e impactos con objetivos y acciones específicas. Este material da además los lineamientos para el plan de desarrollo social y el de relacionamiento. Todos los informes SEAT por operación están disponibles en la página web de Anglo American.

Asimismo, a través del Anglo American Social Way, la compañía evalúa el desempeño social por operación, Cobre obtuvo un desempeño promedio de 4 en una escala de 1 a 5, lo que da cuenta de una gestión proactiva y destacada de los temas sociales. Las tres operaciones subieron su evaluación con respecto a 2017; Los Bronces y el Soldado tuvieron un desempeño superior a 4.

Gestión de Derechos Humanos

Durante 2018 se actualizó el plan de acción de Principios Voluntarios de Seguridad y Derechos Humanos⁷ de las tres operaciones Cobre. Este plan se incorporó en el plan de acción general de Derechos Humanos para Chile, para así llevar a cabo un monitoreo conjunto. Para seguir fortaleciendo el alineamiento interno en la materia se realizaron talleres sobre Empresas y Derechos Humanos con la participación de los gerentes de Los Bronces, Chagres, El Soldado y la oficina de Santiago.

Anglo American Cobre no tiene personal propio de seguridad interna pero utiliza contratistas de seguridad privada. En 2018 capacitó a los supervisores de la empresa contratista que trabajan en Los Bronces en Principios Voluntarios sobre Seguridad y Derechos Humanos, esto a través de International Alert⁸. En Chagres y El Soldado el proveedor de seguridad es suscriptor del Código de Conducta Internacional para Proveedores de Seguridad Privada.

En el periodo no se registraron incidentes ni reclamos relacionados con los Principios Voluntarios.

⁶ https://chile.angloamerican.com/sustentabilidad/comunidades?sc_lang=es-ES

⁷ <https://www.voluntaryprinciples.org/>

⁸ <https://www.international-alert.org/>



Procedimientos de consultas y reclamos

Las comunidades vecinas a las operaciones de Anglo American cuentan con diversos canales para hacer llegar sus consultas, reclamos o preocupaciones. Durante 2018 se registraron 98 reclamos y cuatro incidentes menores. Los reclamos en Los Bronces se debieron principalmente a molestias en la Ruta G-21 relacionados con transporte. Estos fueron investigados y se tomaron algunas medidas como reforzar con los conductores la importancia del cumplimiento de la normativa y de seguir buenas prácticas de conducción.

DIÁLOGOS CON LA COMUNIDAD

En 2018 las operaciones Cobre tuvieron una consolidación de sus procesos de trabajo con las distintas comunidades vecinas a través de mesas de trabajo. La compañía ha logrado asentar una metodología que junto con establecer caminos consensuados de acción busca generar confianzas y acercamiento entre los distintos actores del territorio.

Algunas de las instancias destacables de 2018 son las siguientes:

- **Diálogos para el Desarrollo de Colina:** Con la Municipalidad de Colina se instauró esta mesa de trabajo para construir una visión común para el futuro de la comuna, con líneas de acción colaborativas. Se desarrollaron dos sesiones a las cuales asistieron 72 personas y se determinaron tres grandes líneas de acción: agricultura y resiliencia al Cambio Climático; montaña y turismo outdoor; y patrimonio histórico y cultural. Durante 2019 se elaborarán los planes específicos para cada área de trabajo.
- **Diálogos para la Sustentabilidad de Lo Barnechea:** Esta mesa se inició en 2017 y su desafío durante 2018 fue avanzar a un modelo de trabajo más participativo que permitiera construir visiones compartidas sobre el desarrollo, entre los actores comunitarios, públicos y privados. Se definieron dos mesas temáticas: desarrollo local y medio ambiente. En el periodo se identificaron potenciales soluciones a los desafíos y se priorizaron las iniciativas para avanzar en su concreción.

Consultas, reclamos e incidentes

	2016			2017			2018		
	Consultas	Reclamos	Incidentes	Consultas	Reclamos	Incidentes	Consultas	Reclamos	Incidentes
Los Bronces	128	78	10	203	95	1	190	82	1
El Soldado	14	12	3	9	8	3	7	13	3
Chagres	0	7	0	1	3	0	2	3	0
Total	142	97	13	213	106	4	199	98	4

- Mesa Territorial para la Gestión del Riesgo de Desastre y el Desarrollo Local en la Provincia de Chacabuco:** Liderada por la Gobernación de Chacabuco y con el apoyo del Programa de Naciones Unidas para el Desarrollo esta es una instancia de participación que tiene por objetivo generar propuestas para fortalecer la resiliencia ante desastres en el territorio. La mesa es parte de la estrategia de implementación de la Agenda 2030 de Objetivos de Desarrollo Sostenible, que define como objetivo específico el “Alentar y promover la constitución de alianzas eficaces en las esferas pública, público-privada y de la sociedad civil”. Durante 2018 participaron en promedio nueve instituciones del sector privado; 20 instituciones del sector público y 17 organizaciones de la sociedad civil. Se logró el desarrollo participativo de un diagnóstico y línea de base sobre riesgos de desastre en la provincia, y se suscribió un Plan de Coordinación Público-Privado para la Respuesta frente a Emergencias. A través de una Comisión de Inversiones se está elaborando el Plan de Inversión Público-Privado para la Reducción del Riesgo de Desastres.
- Nuevo enfoque de relacionamiento entre El Soldado y organizaciones sociales de Nogales:** En 2018, El Soldado organizó el primer encuentro ampliado con organizaciones sociales de la comuna ocasión donde se priorizaron temas de interés común: Gestión Hídrica; Plan de Emergencias del Tranque de Relaves El Torito; y Desarrollo Sustentable y Calidad de Vida. El encuentro contó con la participación de 45 dirigentes sociales de la comuna de Nogales, quienes tuvieron la posibilidad de interactuar con sus pares, y dar a conocer los distintos intereses e inquietudes que existen en los sectores que representan. En la reunión se constituyeron tres grupos de trabajo, permitiendo generar acuerdos sobre la forma y priorización de los temas a abordar.
- Asambleas Socio Ambientales en Chagres:** Son una instancia de participación y diálogo entre distintos actores que se generó a partir del proceso SEAT, en una búsqueda por sistematizar la comunicación de ida y vuelta con actores relevantes del mundo social. Durante 2018 se desarrollaron cinco Asambleas Socio Ambientales a las que asistieron 180 vecinos y dirigentes sociales de las comunas de Catemu, Panquehue y Llay Llay, tratando diversas temáticas de interés común, abordando temas propios de Chagres y sus procesos, como temas coyunturales relativos al agua, Cambio Climático, normativa ambiental, entre otros. Además, se invitó a autoridades de la región y representantes de organismos públicos.
- Comité de seguimiento ambiental Colina Til Til:** Esta mesa surgió como una necesidad de compartir con la comunidad los resultados de los monitoreos ambientales de aire y agua. Durante 2018 se amplió su objetivo para discutir sobre temas ambientales de interés a través de charlas de expertos. Gestión hídrica, glaciares y gestión de riesgos de depósitos de relaves fueron los temas abordados en el periodo.

PLAN DE COORDINACIÓN ANTE EMERGENCIAS ASOCIADO AL DEPÓSITO DE RELAVES EL TORITO

Frente a la percepción de riesgo de la población ante un eventual colapso del tranque El Torito de El Soldado, Anglo American, los dirigentes sociales, representantes de bomberos, carabineros y de la municipalidad de Nogales, decidieron trabajar en el desafío de, por primera vez en Chile, co-construir un plan de emergencias, sobre la base de un trabajo de respeto, compromiso y colaboración.

Durante mayo y octubre de 2018 se trabajó en conjunto y se realizaron talleres con destacados expositores nacionales en materia de seguridad. El documento final contiene información relevante para casos de emergencia, incluye niveles de alerta, zonas de seguridad y puntos de encuentro. También detalla cómo se realizará la comunicación ante situaciones de emergencia, y define roles y funciones, entre otros aspectos.



En su siguiente fase de implementación se realizará la difusión del plan a toda la comunidad, se efectuarán capacitaciones a monitores comunitarios, se identificarán vías de evacuación y se instalarán señaléticas y dispositivos de comunicación ante emergencias.

TRABAJO CON LA COMUNIDAD PARA LA GESTIÓN DEL AGUA

En 2018, Anglo American decidió hacer un levantamiento de información para tener una visión integral sobre los sistemas de Agua Potable Rural de la provincia de Chacabuco, APR, con el objetivo de mejorar la capacidad de gestión y optimización en el uso de los recursos productivos como pozos y estanques; medir y registrar datos de manera de tener información histórica que permita conocer los hábitos de producción y consumo de agua; detectar oportunidades de mejoras y canalizar de forma eficiente los recursos.

El estudio detectó importantes oportunidades de mejora como:

- El aumento de eficiencia mediante la implementación de sistemas de automatización, control y monitoreo;
- Maximizar el agua producida;
- Mejor uso de infraestructura como estanques y pozos;
- Aumentar la continuidad operativa.
- Reducir los costos de la operación.

Durante 2019 se espera llevar adelante el plan de implementación de mejoras para los 27 APR de la provincia de Chacabuco.



CREACIÓN DE VALOR SUSTENTABLE PARA LAS COMUNIDADES

Trabajar con sus vecinos para contribuir al desarrollo económico local es una misión continua para Anglo American. El objetivo es apoyar a la comunidad, las microempresas, a las organizaciones locales y el desarrollo de cada territorio en su conjunto. La estrategia de desarrollo socioeconómico se materializa a través del levantamiento de diagnósticos territoriales, la elaboración de planes de desarrollo a corto, mediano y largo plazo, el apoyo a las personas en búsqueda de nuevas y mejores oportunidades laborales y a través del permanente apoyo para el fortalecimiento de las micro y pequeñas empresas.

Algunos de los programas destacados de 2018, son los siguientes:

Soy Técnico

El Programa Soy Técnico se ha propuesto re-imaginar la educación media técnico profesional en Chile. Apunta a transformar de manera progresiva a los liceos técnicos en centros de innovación que contribuyan al desarrollo de sus territorios, y por esta vía, potencien las habilidades de los estudiantes.

En 2018, el programa apoyó a estudiantes de 19 liceos técnico-profesionales, a través del diseño de proyectos para mejorar la calidad de vida de su comunidad. Participaron 664 estudiantes de tercero medio de 15 especialidades técnicas, recibiendo más de 50 horas de capacitación cada uno, considerando talleres, asesorías y salidas a terreno, identificando diferentes áreas de mejoras en sus comunas, relacionándose con diferentes organizaciones sociales y pensando soluciones desde su especialidad.

Adicionalmente, uno de estos liceos, el Liceo Politécnico América de Los Andes, se transformó en el primer liceo en Chile en implementar de manera profunda la metodología de Aprendizaje Basado en Proyectos, beneficiando a más de 150 estudiantes de alta vulnerabilidad.

ECBI en Chagres

Este es un programa de Implementación de Metodología Indagatoria en el aprendizaje de las Ciencias, que es ejecutado por la Universidad de Chile en Catemu y Panquehue, en alianza con Anglo American y con el apoyo de los municipios de ambas comunas y sus respectivas unidades educativas.

Su objetivo es fortalecer las competencias pedagógicas y de liderazgo de los directivos, monitores y docentes de enseñanza básica de las escuelas, orientada a la formación de una comunidad profesional de aprendizaje. La meta es aportar al desarrollo profesional docente, a través de la generación de condiciones que permitan el fortalecimiento de competencias profesionales asociadas a la pedagogía indagatoria, junto con fomentar el trabajo autónomo, reflexivo y colaborativo.

Esta alianza ha permitido que el 100% de los establecimientos escolares de enseñanza preescolar y básica de ambas comunas apliquen la metodología indagatoria, obteniendo un 95% de apropiación de la práctica de la pedagogía indagatoria en los directivos, docentes y monitores de las escuelas públicas de Catemu y Panquehue. A la fecha, han sido capacitados por la Universidad de Chile, 125 docentes y 12 asistentes de educación, beneficiando a 2.140 alumnos de ambas comunas y 39 alumnos de las áreas de integración.

Emerge

El Programa Emerge es una iniciativa de Anglo American, que nació en 2006 con el objetivo de contribuir de forma sustentable al desarrollo económico y bienestar de las comunidades vecinas, apoyando la creación y crecimiento de pequeños y medianos negocios.

El programa cuenta con cuatro niveles, dependiendo del nivel de ventas mensuales de cada emprendedor. El nivel cero, entrega herramientas de gestión a emprendedores que se encuentran en una etapa inicial, para desarrollar, fortalecer y consolidar sus ideas de negocios y/o ventas mensuales menores a 300 mil pesos.

Por otra parte, el nivel uno tiene como objetivo identificar acciones inmediatas de crecimiento para emprendedores que posean ventas mensuales entre 300 mil y un millón de pesos. Luego, el nivel dos tiene como principal propósito desarrollar un plan de crecimiento a largo plazo y mejorar el modelo de negocio actual de emprendedores que tengan ventas mensuales entre un y ocho millones de pesos al mes. Por último, en el nivel tres se capacita a pequeños proveedores con ventas mensuales entre ocho y 35 millones de pesos, para que puedan mejorar su plan comercial y la gestión del negocio, con el objetivo de llegar a ser proveedor de grandes empresas, contratar mano de obra local y ser demandante de bienes y servicios de otros proveedores más pequeños de su misma comuna, aportando así al desarrollo económico de estas.

En cada proceso de convocatoria se reciben más de 2.500 postulaciones, y a diciembre de 2018 el programa apoyó en forma directa a más de 2.000 emprendedores, los cuales a través de talleres presenciales, e-learning y asesorías, han recibido conocimientos y herramientas para iniciar un negocio, mejorar la administración y gestión de ellos, junto con aumentar significativamente sus ventas.

EmpleaT

Esta es una iniciativa desarrollada por Anglo American en conjunto con el Fondo Multilateral de Inversiones del Banco Interamericano de Desarrollo, y en alianza con Fundación TechnoServe Chile. Este programa nace en 2016 ante la necesidad de vinculación entre los distintos actores del ecosistema de empleabilidad, con el fin de fortalecerlo, haciendo que los esfuerzos que cada uno hace por separado tengan un impacto común en la empleabilidad de una determinada comuna, contribuyendo así al desarrollo económico y al bienestar de dicho territorio.

Este programa tiene tres objetivos. El primero es entregar herramientas a jóvenes y mujeres vulnerables o con ingresos menores al sueldo mínimo que desean emplearse, para aumentar sus posibilidades de encontrar un trabajo. El participante accede a sesiones de orientación laboral, enfocadas en mejorar sus habilidades blandas y sus habilidades socioemocionales relacionadas con empleabilidad, junto con orientarlo en la búsqueda laboral según la demanda real existente. El segundo objetivo, es el fortalecimiento de los actores del ecosistema laboral, durante 2018 se realizó una capacitación de 50 horas a los funcionarios de cuatro



Oficinas de Intermediación laboral (OMIL), un taller de buenas prácticas OMIL, un encuentro de actores claves con más de 60 asistentes y un taller de equidad de género con las empresas colaboradoras del programa. Y, por último, se busca hacer gestión del conocimiento a través de la emisión de diagnósticos de empleabilidad territoriales, junto con el levantamiento de mejoras en los organismos públicos correspondientes.

A diciembre de 2018, el programa ha generado un conjunto de alianzas entre instituciones públicas y privadas, que han permitido dejar capacidades instaladas en más de 500 jóvenes y mujeres, 10 Oficinas de Información Laboral y seis liceos técnico-profesionales, junto con haber generado alianzas con más de 12 empresas privadas, quienes han colaborado activamente, y han permitido vincular la oferta y la demanda laboral.

ABASTECIMIENTO RESPONSABLE

Bajo el pilar de ser un líder corporativo confiable, Anglo American tiene el compromiso de ser parte de una cadena de valor que respalde y refuerce los derechos humanos y la sostenibilidad. En el año 2018, el Grupo actualizó su Estándar de Abastecimiento Responsable, para fortalecer y simplificar los requisitos compartidos con proveedores y contratistas.

ENFOQUE DE GESTIÓN: El Estándar de Abastecimiento Responsable de Anglo American detalla las expectativas que la compañía tiene con sus proveedores. Esto implica que cumplan con los requisitos legales; que protejan la seguridad y la salud de sus trabajadores y el medio ambiente; respeten los derechos humanos y laborales; aumenten la responsabilidad social; y realicen negocios de manera justa y con integridad.

Este estándar se basa en las recomendaciones de mejores prácticas de varias convenciones de Derechos Humanos, incluido el Marco de Principios Rectores de las Naciones Unidas y orientación de la Organización Internacional del Trabajo (OIT, por sus siglas en inglés).

Como parte de la actualización de esta norma realizada en 2018 se reforzaron algunas temáticas, como destacar la importancia de la inclusión y la diversidad, y proporcionar detalles sobre el rol esperado de los grandes proveedores para contribuir conjuntamente con el desarrollo socioeconómico, al tiempo que se mitigan los posibles impactos sociales.

GESTIÓN DE ABASTECIMIENTO RESPONSABLE

El nuevo estándar promueve que los proveedores se comprometan a un suministro responsable, para lo cual se les solicitará que completen y actualicen periódicamente un cuestionario de autoevaluación. Además, se les podrá solicitar que proporcionen evidencia de auditorías pasadas o que participen de una nueva auditoría. Para Anglo American es importante que los proveedores desarrollen planes para abordar cualquier brecha identificada en el cumplimiento de los requisitos y desarrollen planes para administrar y abordar el riesgo. También se espera que los proveedores apliquen en cascada en todas sus cadenas de suministro, el estándar de la compañía (incluidos sus intermediarios, contratistas y proveedores).

En 2018, en Chile se iniciaron las capacitaciones para el área de Supply Chain para comprender las características y el alcance de este nuevo estándar. Durante 2019 se hará un despliegue más amplio en cada una de las operaciones.

El Grupo también revisó en 2018 su enfoque basado en riesgos para identificar y administrar a los proveedores de mayor criticidad, y durante 2019, Cobre trabajará con esos proveedores en el levantamiento de brechas a través de una encuesta y en la construcción de un plan de acción para ir acortando esas deficiencias.

A los proveedores y contratistas cuyas funciones exigen mayor interacción o cercanía con la comunidad se les continúa exigiendo el Plan de Gestión Social, al cual se le hace un seguimiento. En el caso de los temas ambientales, estos también son monitoreados, dependiendo de la criticidad de los compromisos adquiridos. Todo este trabajo se verá reforzado con los lineamientos del nuevo estándar.

PROGRAMA DE CONTROL DE VELOCIDAD EN LOS BRONCES



Durante 2018 se implementó un programa para que todos los vehículos motorizados de los contratistas que prestan servicios en el sector de Las Tórtolas estén equipados con sistema GPS y, de ese modo, monitorear su velocidad en línea. Los dispositivos emiten alertas de exceso de velocidad a correos electrónicos designados por cada empresa contratista y Anglo American monitorea constantemente los incumplimientos, tanto en esta como en otras dimensiones, para tomar medidas. La idea es que el contratista vaya superando progresivamente su desempeño. Este programa permite dar visibilidad y facilitar el autocontrol de los contratistas y le permite a Anglo American hacer un seguimiento con información veraz y oportuna.





COMPRAS LOCALES

El enfoque hacia las compras locales tiene dos elementos clave. Primero, analizar la demanda comercial: se identifican oportunidades y estrategias para permitir que las empresas locales participen de manera competitiva en los eventos de abastecimiento. En segundo lugar, se aprovechan las relaciones con los grandes proveedores y otros socios, donde se identifican oportunidades adicionales para la participación de negocios locales fuera de la cadena de valor de Anglo American. Esto es reforzado con programas de desarrollo de proveedores.

En 2019, las compras a la comunidad local registraron un aumento en el gasto de 32% y en la cantidad de proveedores de 49%.

Contratistas y proveedores por ubicación	Cantidad proveedores	Gasto 2017 (millones dólares)	Gasto 2017 (%)	Cantidad proveedores 2018	Gasto 2018 (millones dólares)	Gasto 2018 (%)
Dentro de Chile (comunidad local) ¹	164	69,17	5%	245	91,98	6%
Dentro de Chile (resto)	1.962	1.227,12	92%	2.212	1.465,56	92%
Importación (proveedor extranjero)	108	43,08	3%	108	36,41	2%
TOTAL	2.234	1.339,37	100%	2.565	1.593,85	100%

Contratistas y proveedores por tipo de gasto	Cantidad proveedores	Gasto 2017 (millones dólares)	Gasto 2017 (%)	Cantidad proveedores 2018	Gasto 2018 (millones dólares)	Gasto 2018 (%)
Bienes	749	405,76	30%	1.094	520,16	33%
Servicios	1.485	933,61	70%	1.471	1.073,69	67%
TOTAL	2.234	1.339,37	100%	2.565	1.593,85	100%

INDICE DE CONTENIDOS GRI

ESTÁNDAR GRI	CONTENIDO	PÁGINA	ESTÁNDAR GRI	CONTENIDO	PÁGINA
CONTENIDOS GENERALES					
GRI 102 Perfil de la Organización	102-1 Nombre de la organización	1	GRI 102 Participación de los Grupos de Interés	102-40 Lista de Grupos de Interés	17
	102-2 Actividades, marcas, productos y servicios	10 y 11		102-41 Acuerdos de negociación colectiva	30
	102-3 Ubicación de la sede	2		102-42 Identificación y selección de grupos de interés	17
	102-4 Ubicación de las operaciones	10		102-43 Enfoque para la participación de los grupos de interés	15, 16, 17, 47, 48 y 49
	102-5 Propiedad y forma jurídica	10, 11 y 20		102-44 Temas y preocupaciones clave mencionados	15, 16, 17, 47, 48 y 49
	102-6 Mercados servidos	10		102-45 Entidades incluidas en los estados financieros consolidados	3
	102-7 Tamaño de la organización	10, 11 y 12		102-46 Definición de los contenidos de los informes y las coberturas del tema	22
	102-8 Información sobre empleados y otros trabajadores	23		102-47 Lista de temas materiales	22
	102-9 Cadena de suministro	52		102-48 Reexpresión de la información	No aplica
	102-10 Cambios significativos en la organización y su cadena de suministro	No hubo cambios significativos en el periodo		102-49 Cambios en la elaboración de informes	No hay cambios
	102-11 Principio o enfoque de precaución	14, 15 y 37		102-50 Periodo objeto del informe	2018
	102-12 Iniciativas externas	17		102-51 Fecha del último informe	2017
	102-13 Afiliación a asociaciones	17		102-52 Ciclo de elaboración de informes	Anual
GRI 102 Estrategia	102-14 Declaración de altos ejecutivos responsables de la toma de decisiones	5 y 6	102-53 Punto de contacto para preguntas sobre el informe	2	
GRI 102 Ética e Integridad	102-16 Valores, principios, estándares y normas de conducta	3, 7, 9, 14, 15, 18 y 19	102-54 Declaración de elaboración del informe de conformidad con los estándares GRI	3	
GRI 102 Gobernanza	102-18 Estructura de Gobernanza	19 y 20	102-55 Índice de contenidos GRI	54 a 58	
			102-56 Verificación externa	No hay verificación externa	
			GRI 102 Prácticas para la elaboración de informes		

ESTÁNDAR GRI	CONTENIDO	PÁGINA
TEMAS MATERIALES		
Desempeño Económico		
GRI 103 Enfoque de Gestión		
GRI 201 Desempeño económico	201-1 Valor económico directo generado y distribuido	12 y 13
	201-2 Implicaciones financieras y otros riesgos y oportunidades derivados del Cambio Climático	44 y Reporte 2017
	201-4 Asistencia financiera recibida del gobierno	13
Presencia en el mercado		
GRI 103 Enfoque de Gestión		
GRI 202 Presencia en el mercado	202-1 Ratio del salario de categoría inicial estándar por sexo frente al salario mínimo local	27
Impactos económicos indirectos		
GRI 103 Enfoque de Gestión		
GRI 203 Impactos económicos indirectos	203-1 Inversiones en infraestructura y servicios apoyados	49 a 51
	203-2 Impactos económicos indirectos significativos	52 y 53
Prácticas de adquisición		
GRI 103 Enfoque de Gestión		
GRI 204 Prácticas de Adquisición	204-1 Proporción de gasto en proveedores locales	53

ESTÁNDAR GRI	CONTENIDO	PÁGINA
Anticorrupción		
GRI 103 Enfoque de Gestión		
GRI 205 Anticorrupción	205-1 Operaciones evaluadas para riesgos relacionados con la corrupción	18 y 19
	205-2 Comunicación y formación sobre políticas y procedimientos anticorrupción	18 y 19
	205-3 Casos de corrupción confirmados y medidas tomadas	18
Energía		
GRI 103 Enfoque de Gestión		
GRI 302 Energía	302-1 Consumo energético dentro de la organización	45
	302-3 Intensidad energética	45
	302-4 Reducción del consumo energético	45
Agua		
GRI 103 Enfoque de Gestión		
GRI 303 Agua	303-1 Extracción de agua por fuente	42
	303-2 Fuentes de agua significativamente afectadas por la extracción de agua	No hay fuentes de agua significativamente afectadas
	303-3 Agua reciclada y reutilizada	42

ESTÁNDAR GRI	CONTENIDO	PÁGINA
Biodiversidad		
GRI 103 Enfoque de Gestión		
	304-3 Hábitats protegidos o restaurados	38
GRI 304 Biodiversidad	304-4 Especies que aparecen en la Lista ROJA de la UICN y en listados nacionales de conservación cuyos hábitats se encuentren en áreas afectadas por las operaciones	37 y 38
MM1	Cantidad de tierra (en propiedad, arrendada o administrada para actividades de producción o extracción) que ha sido perturbada o rehabilitada	38
MM2	El número y porcentaje total de sitios identificados que requieren planes de manejo de la biodiversidad de acuerdo con los criterios establecidos y el número de esos sitios con planes en marcha	37 y 38
Emisiones		
GRI 103 Enfoque de Gestión		
	305-1 Emisiones directas de GEI (alcance 1)	46
	305-2 Emisiones indirectas de GEI al generar energía (alcance 2)	46
GRI 305 Emisiones	305-4 Intensidad de las emisiones de GEI	46
	305-5 Reducción de las emisiones de GEI	46
	305-7 Óxidos de nitrógeno (NOx) Óxidos de azufre (Sox) y otras emisiones significativas al aire	39

ESTÁNDAR GRI	CONTENIDO	PÁGINA
Efluentes y residuos		
GRI 103 Enfoque de Gestión		
GRI 306 Efluentes y residuos	306-2 Residuos por tipo y método de eliminación	38 y 39
	306-3 Derrames significativos	40
MM3	Cantidad total de estéril, roca, relave y lodos y los riesgos asociados.	38 y 39
Cumplimiento ambiental		
GRI 103 Enfoque de Gestión		
GRI 307 Cumplimiento ambiental	307-1 Incumplimiento de la legislación y normativa ambiental	38 y 40
Evaluación ambiental de proveedores		
GRI 103 Enfoque de Gestión		
GRI 308 Evaluación ambiental de proveedores	308-1 Nuevos proveedores que han pasado filtros de evaluación y selección de acuerdo con los criterios ambientales	52
Empleo		
GRI 103 Enfoque de Gestión		
GRI 401 Empleo	401-1 Nuevas contrataciones de empleados y rotación de personal	24 y 27
	401-3 Permiso parental	29

ESTÁNDAR GRI	CONTENIDO	PÁGINA
Relaciones trabajador empresa		
GRI 103 Enfoque de Gestión		
GRI 402 Relaciones trabajador empresa	402-1 Plazos de aviso mínimos sobre cambios operacionales	No existe una política al respecto
MM4	Número de huelgas en el periodo reportado que exceden la duración de una semana, por país	No hubo huelgas
Salud y seguridad en el trabajo		
GRI 103 Enfoque de Gestión		
	403-1 Representación de los trabajadores en comités formales trabajador-empresa de salud y seguridad	33
GRI 403 Salud y seguridad en el trabajo	403-2 Tipos de accidentes y tasas de frecuencia de accidentes, enfermedades profesionales, días perdidos, ausentismo y números de muertes por accidentes laboral o enfermedad profesional	33
	403-3 Trabajadores con alta incidencia o alto riesgo de enfermedades relacionadas con su actividad	34 y 35
Formación y enseñanza		
GRI 103 Enfoque de Gestión		
	404-1 Media de horas de formación al año por empleado	28
GRI 404 Formación y enseñanza	404-3 Porcentaje de empleados que reciben evaluaciones periódicas del desempeño y desarrollo profesional	100%

ESTÁNDAR GRI	CONTENIDO	PÁGINA
Diversidad e igualdad de oportunidades		
GRI 103 Enfoque de Gestión		
	405-1 Diversidad en órganos de gobierno y empleados	26
GRI 405 Diversidad en órganos de gobierno y empleados	405-2 Ratio del salario base y de la remuneración de mujeres frente a hombres	27
No discriminación		
GRI 103 Enfoque de Gestión		
GRI 406 No discriminación	406-1 Casos de discriminación y acciones correctivas emprendidas	No se registraron casos de discriminación
Libertad de asociación y negociación colectiva		
GRI 103 Enfoque de Gestión		
GRI 407 Libertad de Asociación y Negociación colectiva	407-1 Operaciones y proveedores cuyo derecho a la libertad de asociación y negociación colectiva podría estar en riesgo	52
Prácticas en materia de seguridad		
GRI 103 Enfoque de Gestión		
GRI 410 Prácticas en materia de seguridad	410-1 Personal de seguridad capacitado en políticas o procedimiento de derechos humanos	47

ESTÁNDAR GRI	CONTENIDO	PÁGINA
Evaluación de derechos humanos		
GRI 103 Enfoque de Gestión		
	412-1 Operaciones sometidas a revisiones o evaluaciones de impacto sobre los derechos humanos	47
GRI 412 Evaluación de derechos humanos	412-2 Formación de empleados en políticas o procedimientos sobre derechos humanos	47
	412-3 Acuerdos y contratos de inversión significativos con cláusulas sobre derechos humanos o sometidos a evaluación de derechos humanos	52
Comunidades locales		
GRI 103 Enfoque de Gestión		
	413-1 Operaciones con participación de la comunidad local, evaluaciones del impacto y programas de desarrollo	47, 48 y 49
GRI 413 Comunidades locales	413-2 Operaciones con impactos negativos significativos -reales y potenciales- en las comunidades locales	47, 48 y 49
MM5	Número total de operaciones que ocurren en o cerca de los territorios de las comunidades indígenas, y número y porcentaje de operaciones o lugares donde hay acuerdos formales con dichas comunidades	No existen operaciones cercanas a comunidades indígenas
MM6	Número y descripción de los conflictos significativos relacionados con el uso del suelo, los derechos consuetudinarios de las comunidades locales y los pueblos indígenas, y los resultados	No aplica
MM7	Medidas en que se utilizaron los mecanismos de reclamación para resolver litigios relativos al uso de la tierra, derechos consuetudinarios de las comunidades locales y pueblos indígenas y los resultados	No aplica

ESTÁNDAR GRI	CONTENIDO	PÁGINA
MM8	Número y porcentaje de operaciones donde de desarrolle o se encuentren adyacentes a minería artesanal y de pequeña escala, riesgos asociados y acciones tomadas para gestionarlos	No hay minería artesanal adyacente con impacto significativo de las operaciones
MM9	Operaciones donde hayan ocurrido reasentamientos, número de hogares reasentados en cada uno y cómo se afectó su modo de vida en el proceso	No han ocurrido reasentamientos
MM10	Número y porcentaje de las operaciones con planes de cierre	40
Evaluación social de los proveedores		
GRI 103 Enfoque de Gestión		
GRI 414 Evaluación social de los proveedores	414-1 Nuevos proveedores que han pasado filtros de selección de acuerdo con los criterios sociales	52
Política pública		
GRI 103 Enfoque de Gestión		
GRI 415 Política pública	415-1 Contribución a partidos y/o representantes políticos	No se hacen contribuciones
Cumplimiento socioeconómico		
GRI 103 Enfoque de Gestión		
GRI 419 Cumplimiento socioeconómico	419-1 Incumplimiento de las leyes y normativas en los ámbitos social y económico	No se registraron incumplimientos