

# KPA Pension hållbarhetsredovisning

2018



**KPA**  
PENSION

# Innehållsförteckning

	Sidan
Vd har ordet .....	3
Klimatåret 2018 .....	4
Året som gått i siffror.....	6
Pensionsbolaget för kommuner och regioner.....	8
Omvärld, intressenter och viktiga frågor .....	11
Styrning, värderingar och regelverk .....	16
Vårt bidrag till FN:s globala mål .....	18
Väsentliga områden.....	22
Ekonomisk styrka .....	23
Ansvarsfull kapitalförvaltning .....	25
Omtankens mörkgröna hus i Vellinge.....	32
Attraktiv arbetsplats.....	33
Miljö och klimat .....	38
Samhällsansvar .....	42
Välkommen till jobbet! .....	43
Vissa saker är verkligen Win Win.....	44
Om redovisningen .....	45
Revisorns rapport.....	46
Appendix.....	47



# Vd har ordet

När vi ska sammanfatta året 2018 kan vi konstatera att klimatfrågan aktualiserats mer än någonsin. Under hösten slog FN:s klimatpanel IPCC larm om att världens koldioxidutsläpp behöver minska i rekordfart för att vara nere på noll 2050. Den rekordvarma sommaren med eldsvådor och värmeböljor satte viktiga samhällsfunktioner på prov och försvårade mångas arbete. Att vi kraftigt behöver minska våra utsläpp och vår klimatpåverkan har aldrig varit tydligare.

Jag ser det som vår skyldighet som pensionsbolag att vara med och påverka och göra det vi kan för att bidra till klimatomställningen. Förväntningarna på finanssektorn att bidra till Parisavtalets målsättningar och diskussionen kring 1,5-gradersmålet ökar. Forskare menar att hållbara investeringar är en av de viktigaste åtgärderna för att nå målet, därför behöver hela branschen skärpa kraven ytterligare för att inte negativa och icke reversibla effekter ska uppstå.

KPA Pension är en aktör som kan påverka samhället på flera plan. Under 2018 fortsatte vi att förankra vårt arbete för att bidra till FN:s globala hållbarhetsmål. Vi arbetar med samtliga 17 mål, men har under året lagt ett särskilt fokus på mål nummer 11 och 13: Hållbara städer och Bekämpa klimatförändringarna. Ett sätt att bidra till målen är vår satsning på gröna obligationer. Sedan 2016 har vi investerat mer än 10 miljarder kronor i gröna obligationer. En stor del av pengarna går till hållbara projekt i kommuner runt om i Sverige. Det kan handla om infrastrukturprojekt så som cykelbanor och kollektivtrafik, laddstolpar för elbilar, förnyelsebar energi och hållbara äldreboenden som genererar lika mycket energi som de förbrukar. Projekt som bidrar till omställning och samtidigt har en lokal förankring som kan komma våra kunder till godo redan idag.

KPA Pensions styrelser antog för 20 år sedan våra etiska placeringskriterier. Resultatet är att vi inte investerar i exempelvis bolag som producerar tobak, vapen, alkohol, spel, pornografi eller bolag där mer än 30 procent av omsättningen kommer ifrån kolkällor. Våra etiska placeringskriterier gäller alla våra tillgångar, som förutom aktier är räntor, fastigheter och specialplaceringar.



Foto: Kate Gabor

En annan viktig del av vårt hållbarhetsarbete är social hållbarhet. En majoritet av våra kunder är kvinnor och vi ser idag att kvinnor har sämre pension än män, vilket är ett resultat av den ojämställdhet som råder i samhället i stort, både i arbetslivet och i familjesituationen. Vår roll är att informera om hur kvinnor själva kan påverka sin pension samt att driva opinion i frågan. En viktig faktor för att våra kunder ska få bra pensioner är att vi har låga avgifter.

Genom att hålla ner driftkostnader lyckades vi sänka de rörliga avgifterna för kommun- och regionanställda med 25 procent i början av året.

Med över 185 miljarder kronor i förvaltad kapital har vi både ansvar och skyldighet att påverka våra innehav i en mer hållbar riktning. Jag hoppas att den här hållbarhetredovisningen inspirerar dig som konsument, kund eller medarbetare att påverka genom att ställa frågor och krav.

A handwritten signature in black ink that reads "Britta Burreau". The signature is fluid and cursive.

Britta Burreau  
vd, KPA Pension

# Klimatåret 2018

Under 2018 har vi arbetat med FN:s globala hållbarhetsmål, Agenda 2030, främst genom våra placeringar och ägande, men även genom att sprida kunskap och genom samarbeten. Att arbeta mot FN:s hållbarhetsmål är också ett sätt att arbeta mot vår vision – att våra kunder ska känna sig trygga i en hållbar värld. Alla våra aktiviteter inom hållbarhetsområdet kan kopplas till ett eller flera av målen i Agenda 2030.

## Klimatfrågan – stort fokus 2018

Året präglades av vårens och sommarens mycket varma och torra väder. Sverige och Europa fick den soligaste och varmaste sommaren på många år och den kom att bli en ögonöppnare för hur ett varmare klimat kan påverka oss alla i framtiden. I Sverige blev konsekvensen minskade skördar och extremt många skogsbränder – händelser som innebär stora kostnader för samhället och allvarliga konsekvenser för bönder och skogsägare. En positiv effekt är att klimatet nu har fått ännu större plats på den politiska agendan, i media och hos allmänheten. På KPA Pension har vi arbetat med dessa frågor i mer än 20 år och det kommer vi att fortsätta med, genom att påverka och ställa krav på våra investeringar och genom att driva opinion i viktiga frågor.



**GLOBALA MÅLEN**  
för hållbar utveckling

## Vi bidrar till omställningen till ett hållbart samhälle

2017 genomförde vi en kommuntorné där bland andra vår vd och hållbarhetschef träffade representanter från landets många kommuner. Den viktiga frågan på agendan var att diskutera hur vi som pensionsbolag kan stötta kommunerna i deras gröna omställning. Det viktigaste resultatet blev att vi under 2018 ökade våra investeringar i de gröna obligationer som kommunerna ger ut. Det innebär att vi är med och finansierar lokala hållbara projekt. Det kan handla om allt från översvämningsskydd, cykelbanor och laddstolpar till byggen av hållbara äldreboenden. Det är en utveckling vi vill vara med och driva. Därför har vi under året investerat 4,2 miljarder kronor i gröna obligationer, vilket innebär att vi sedan starten 2016 har investerat mer än 10 miljarder kronor i detta tillgångsslag. För att stötta omställningen även utanför landets gränser, har vi investerat i obligationer som getts ut internationellt av bland andra Världsbanken och Europeiska investeringsbanken.

## Hållbarhet – viktig kundfråga

Hållbarhet är en viktig fråga för våra kunder, både kommuner och regioner och de pensions sparare som arbetar där. Det är en av anledningarna till att vi började arbeta med dessa frågor. Därför är det viktigt för oss att kommunicera om vårt hållbarhetsarbete. Vi vill att våra kunder ska känna till hur vi förvaltar deras framtida pension. Det är också en fråga om trovärdighet. Och om vi misslyckas hotas inte bara vårt varumärke utan hela vår affär. Förutom att vi själva mäter och följer upp vad våra kunder tycker, så genomför

branschen egna mätningar och olika branschaktörer ger ut rapporter. Ett exempel är Sustainable Brand Index där vi för sjunde året i rad blivit utnämnda till det mest hållbara varumärket i pensionsbranschen. Ett annat exempel är Max Matthiessens årliga genomlysning av hållbarhet i pensionsbranschen, där vi återigen fick det bästa betyget VG för traditionell pensionsförvaltning. Försäkringsförmedlaren Söderberg & Partners ger också årligen ut en rapport där de betygsätter pensionsbolagens hållbarhetsarbete. KPA Pension får precis som föregående år "rött ljus". Det är naturligtvis en besvikelse och bekräftar hur olika vi i branschen har valt att bedöma strategier kring hållbarhetsarbete. Söderberg & Partner lägger stor vikt vid så kallat "positivt urval" i investeringarna och har en annan syn på uteslutning av bolag eller sektorer av hållbarhets-skäl. KPA Pension har av etiska skäl valt att inte investera i vapen, alkohol, tobak, pornografi och kommersiellt spel. Det finns flera olika anledningar att vi valt att utesluta dessa branscher, inte minst för att våra kunder vill att vi gör det. Söderberg & Partners har heller inte tagit hänsyn till våra investeringar i gröna obligationer, vilket är synd då dessa investeringar skapar nytta, både för samhället och för pensionsspararen.

## Hållbarhetspris - KPA Pension ny partner

Under året gick vi in som partner till Win Win Gothenburg Sustainability Award – ett internationellt pris med syfte att uppmärksamma innovativa insatser och nytänkande kring hållbar utveckling. Priset delas ut till en aktör som bidrar till och arbetar för en mer hållbar framtid.

## Pensionsinformation för alla

Lättillgänglig och tydlig pensionsinformation för alla är en viktig fråga för hela branschen. Därför har vi fortsatt vårt samarbete med pensionsexperten Annika Creutzer. Under året lanserade vi boken "Välkommen till jobbet!". Det är den fjärde boken av Annika Creutzer som vi ger ut. Denna bok handlar om rättigheter, skyldigheter och möjligheter för den som är ny på den svenska arbetsmarknaden, till exempel nyanlända och ungdomar som börjar sitt första jobb. Boken delade vi ut både i Almedalen och på Järvaveckan, där vi också arrangerade seminarier under rubriken "Ny på jobbet – Vem bär ansvaret för att informera om rättigheter och skyldigheter".

## Finansiell stabilitet

En viktig förutsättning för ett gott hållbarhetsarbete är finansiell stabilitet och tillväxt. Under 2018 uppgick våra premieinkomster till nästan 16,8 miljarder kronor. Närmare två miljoner kunder har sin tjänstepension hos oss.

En stabil ekonomi bidrog till att vi i januari 2018 kunde sänka våra rörliga avgifter på traditionell försäkring för avtalsområdena KAP-KL och AKAP-KL från 0,15 procent till 0,11 procent. Det innebär en sänkning med 25 procent. Den fasta avgiften ligger kvar på 48 kronor per år.

## TCFD - viktigt för hållbara investeringar

Under året har vi arbetat med att implementera TCFD i vår kapitalförvaltning. Task-force on Climate-related Financial Disclosures, är ett ramverk av rekommendationer som syftar till en mer transparent rapportering av finansiella risker och möjligheter kopplade till klimatförändringar. TCFD var också årets tema på de 34 bolagstämmor vi besökte under året. Näringslivet har en roll i omställningen till ett hållbart samhälle och det blir allt mer tydligt att hanteringen av klimatförändringar handlar om ett företags framtid och överlevnad. Vi frågade därför bolagen hur de ställer sig till TCFD:s rekommendationer och hur de arbetar med klimatfrågor i sin verksamhet.

Av svaren drar vi slutsatsen att många bolag har insikt i hur deras egen verksamhet påverkar klimatet, men få har beredskap för hur klimatet kan komma att påverka det egna företaget.



# Året som gått i siffror



**200 %**

Vi kompenserar våra koldioxidutsläpp med det dubbla genom Vi-skogen.

Tar hand om tjänstepensionen åt närmare

**2 miljoner kunder**

**7:e året i rad**

utses vi till pensionsbranschens mest hållbara varumärke i Sustainable Brand Index.



**Solvens 165 %**

Avser KPA Pensionsförsäkring AB

**10 miljarder**

kronor i gröna obligationer, sedan starten 2016.

Vi har röstat på

**34 bolagsstämmor**

Vi investerar inte i bolag vars intäkter från kol överstiger

**30 %**





Investerar

# 200 miljoner kronor

i grönt äldreboende i Vellinge.



# 92 %

nöjda arbetsgivare inom kommuner och regioner.

Kvinnor har **29 %** lägre pension än män, därför jobbar vi för ett jämställt arbetsliv.

# 185 miljarder

kronor i förvaltad kapital.

# 20 000 ex

av nya boken "Välkommen till jobbet!" av Annika Creutzer.

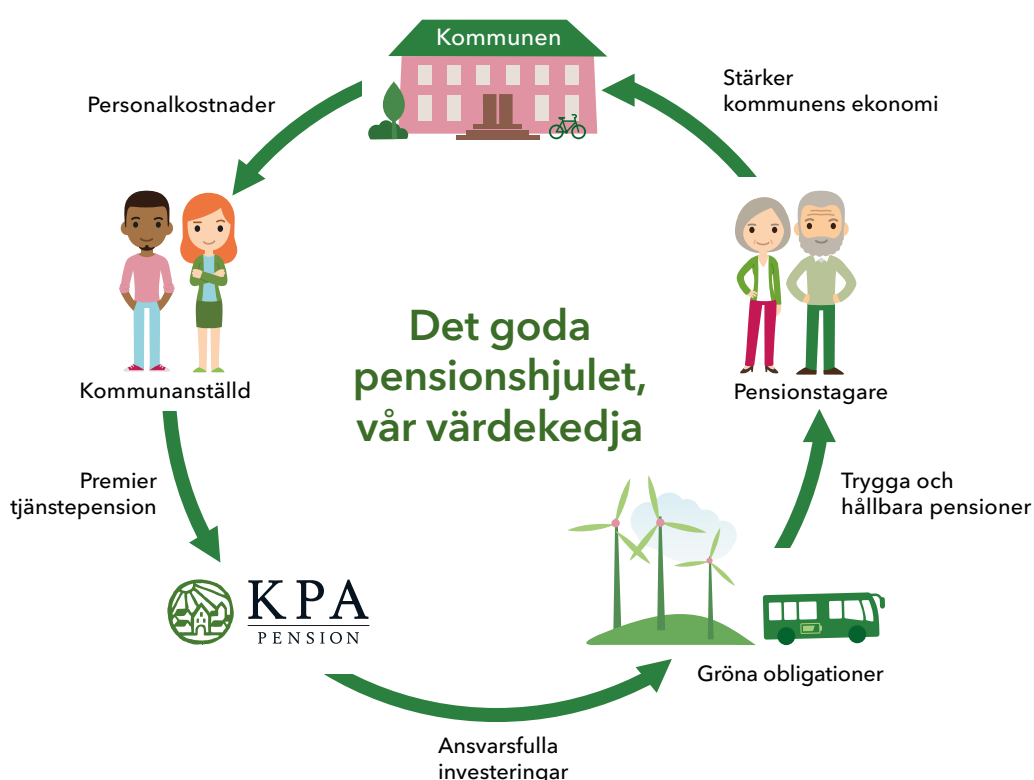


# 0,11 %

i rörlig avgift för traditionell försäkring AKAP-KL och KAP-KL, lägst bland jämförbara bolag.

# Pensionsbolaget för kommuner och regioner

KPA Pension är pensionsbolaget för kommun- och regionanställda. Vår historia sträcker sig ända tillbaka till 1922 då vi startade som en gemensam pensionskassa för elva städer. Idag är vi ett modernt pensionsbolag som förenar god avkastning, låga avgifter med ett aktivt hållbarhetsarbete i alla delar i värdekedjan.



## De anställdas pensionsbolag

Idag sparar cirka 1,8 miljoner anställda i kommuner och regioner till sin tjänstepension hos oss. Vi förvaltar mer än 185 miljarder kronor, pengar som ska ge trygga och hållbara pensioner till bland annat lärare, sjuksköterskor, förskollärare, renhållningsarbetare och många andra som är anställda i kommuner, regioner och kommunala bolag.

## Arbetsgivarnas pensionsbolag

Vi hjälper merparten av Sveriges kommuner, regioner samt ett stort antal kommunala bolag med pensionsadministration, försäkring och rådgivning. I vårt utbud finns förmedlingstjänst, beräkning och utbetalning av olika pensionsförmåner, förmånsbestämd försäkring samt beräkning och prognos av pensions-skuld. Den kollektivavtalade tjänstegrupplivförsäkringen på det kommunala området omfattar drygt en miljon arbetstagare. Dessutom kan vi erbjuda en mängd tilläggstjänster inom vår konsult- och kursverksamhet.



## Samhälle

KPA Pension har en viktig roll i samhället. Dels för att vi förvaltar och betalar ut pensioner, dels genom att vi kan påverka med våra investeringar. Vi har de senaste tre åren satsat 10 miljarder kronor i gröna obligationer. Det är pengar som direkt går tillbaka till samhället genom gröna projekt som till exempel cykelbanor, grön infrastruktur, förnyelsebar energi och hållbart byggande.

KPA Pension anser också att kunskap kring arbetsmarknad och pension behöver göras tillgänglig för alla. Även för dem som saknar erfarenhet från den svenska arbetsmarknaden. Vi ser det som vårt ansvar att utbilda och informera anställda i kommuner och regioner i frågor som handlar om pension.

## Klimat och miljö

Vår egen verksamhet ska ha så liten påverkan som möjligt. Vi vill uppnå klimatneutralitet och därför kompenserar vi dubbelt för alla de utsläpp vi själva orsakar. Ett viktigt bidrag är vår digitaliseringsprocess där minskad pappersförbrukning står i fokus. Digitaliseringen möjliggör också resfria möten. Men den största skillnaden kan vi skapa genom våra investeringar. Det är viktigt med en god pension men aldrig på bekostnad av andra. Genom bra och hållbara investeringar kan vi bidra till den nödvändiga omställningen.

## Det förvalda alternativet

KPA Pension är det förvalda alternativet inom pensionsavtalen AKAP-KL, KAP-KL och PA-KFS. Fackförbund och arbetsgivare har bestämt att vi ska förvalta tjänstepensionen om den anställda inte gör ett annat val, och att pengarna investeras i en traditionell pensionsförsäkring med garanterat belopp och återbetalningsskydd.

## Riktigt låga avgifter

Vi har marknadens lägsta avgift på traditionell pensionsförsäkring för anställda i kommuner och regioner. Det betyder att varje kund får mer pengar i pension eftersom avgifterna spelar en stor roll för hur stor den framtida pensionen blir. Under året genomförde vi en avgiftssänkning för traditionell försäkring i avtalsområdena AKAP-KL och KAP-KL. Den rörliga avgiften sänktes från 0,15 procent till 0,11 procent.

## Organisationsförändringar 2018

Under 2018 genomförde KPA Pension en omorganisation av hållbarhetsarbetet, där vårt strategiska hållbarhetsarbete läggs under Folksamgruppens koncerngemensamma avdelning Kapitalförvaltning och hållbarhet. Hållbarhetsfrågorna är en av KPA Pensions viktigaste utmaningar inför framtiden. För att förstärka arbetet ytterligare ligger nu alla avdelningar som arbetar med hållbarhetsfrågor samlade organisatoriskt.

## Vår vision

Våra kunder ska känna sig trygga i en hållbar värld.

## Vår affärsidé

KPA Pension erbjuder kollektivavtalad tjänstepension till kommunsektorn. Vi kombinerar trygga pensioner med etiska placeringar.

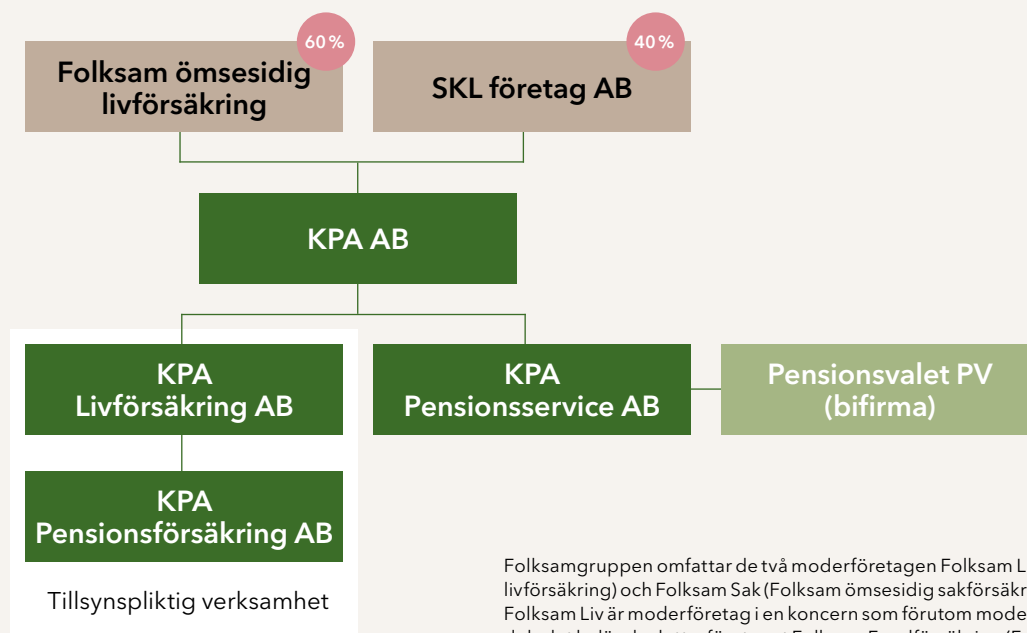
## Vårt övergripande mål

Varumärket ska vara det mest kända i målgrupperna kommun- och regionanställda samt arbetsgivare inom kommunal sektor.

## Våra ägare

KPA Pension är ett företag inom Folksamgruppen. Vi ägs till 60 procent av Folksam och till 40 procent av SKL, Sveriges Kommuner och Landsting. Vårt huvudkontor ligger i Stockholm, men vi har också verksamhet i Sundsvall. Vi har ingen verksamhet utanför landets gränser.





Folksamgruppen omfattar de två moderföretagen Folksam Liv (Folksam ömsesidig livförsäkring) och Folksam Sak (Folksam ömsesidig sakförsäkring) med dotterföretag. Folksam Liv är moderföretag i en koncern som förutom moderföretaget omfattar dels det helägda dotterföretaget Folksam Fondförsäkring (Folksam Fondförsäkringsaktiebolag), dels delägda företag som bolagen inom KPA Pension, som ägs till 60 procent, och Folksam LO Pension (Folksam LO Fondförsäkringsaktiebolag), som ägs till 51 procent.

KPA Pension omfattar KPA AB, KPA Livförsäkring AB, KPA Pensionsförsäkring AB och KPA Pensionservice AB. KPA Pensionsförsäkring drivs, liksom sitt moderföretag KPA Livförsäkring, enligt ömsesidiga principer. Företagen får inte dela ut vinst och konsolideras inte. Allt överskott återförs till försäkringstagarna. Samtliga KPA-företag bedriver verksamhet under det gemensamma varumärket KPA Pension.

Våra kunder ska känna sig trygga i en hållbar värld

# Omvärld, intressenter och viktiga frågor

Utifrån en dialog med våra olika intressenter och vår egen syn formulerar vi en väsentlighetsanalys som hjälper oss att fokusera och prioritera vårt arbete med hållbarhet.



- Våra närmaste intressenter
- Övriga viktiga intressenter

## Vi och vår omvärld

KPA Pensions hållbarhetsarbete är ett långsiktigt åtagande dels för att det är en viktig del i vårt varumärke och dels för att omställningen mot ett mer hållbart samhälle kräver tid, tålamod och envishet. För att uppnå resultat behöver vi arbeta tillsammans med vår omvärld. Vi ska vara lyhörda mot vår omgivning och samtidigt se över och anpassa vår verksamhet för att förbättra vår affär.

Våra intressenter har identifierats av bolagets ledningsgrupp och styrelser. Vi identifierar intressenter som de aktörer som påverkas av och påverkar vår verksamhet.

Vi kom fram till att våra viktigaste intressenter är arbetsmarknadens parter, kommuner och regioner, pensionsspararna och våra medarbetare. Andra viktiga intressenter är opinionsbildare, våra ägare, Folksam och SKL (Sveriges Kommuner och Landsting), Finansinspektionen och finansbranschen. Arbetet med att identifiera intressenterna gjordes 2015. Vi har gjort bedömningen att vi har samma intressenter idag.

I vår dagliga verksamhet har vi tät dialog med många av våra intressenter. Vi har nära samarbete med våra arbetsgivarkunder, fackliga organisationer och ägare. Genom vår kundservice, våra informationsträffar och olika kundundersökningar känner vi pensionsspararna. Varje år genomför vi en omfattande medarbetarundersökning.

2015 genomförde vi en genomgripande väsentlighetsanalys med intervjuer och rundabordsamtal, specifikt för hållbarhetsredovisningen. Väsentlighetsanalysen för 2018 baseras till stor del på denna väsentlighetsanalys, men kompletteras dels av den översyn av hållbarhetsarbetet som genomfördes 2017 och 2018 och dels av de dialoger och den omvärldsbvakning som genomförts under året. I den översyn som genomfördes 2017 ingick intervjuer med flera intressenter. Resultatet sammanfattades i underlag som sedan diskuterades i styrelserna och bland medarbetarna. Två viktiga frågor som togs upp var hur KPA Pension kan bli en drivkraft bakom FN:s globala hållbarhetsmål och hur hållbarhetsarbetet i än högre grad kan integreras i KPA Pensions affär och erbjudanden.

## Våra intressenter

Hållbarhetsfrågor blir allt viktigare i människors liv. Intresset för hållbarhet märks ur ett konsumentperspektiv. Tyvärr har man hittills inte ställt samma krav på banken eller på pensionssparandet. Här har vi i branschen misslyckats med att ta fram märkningar och produkter som hjälper konsumenten till genomtänkta val. Som pensionsbolag är det därför viktigt att fortsätta vårt arbete med

att informera och väcka intresse kring hållbarhet. Genom att öka förståelsen för pensioner kan vi också skapa ett intresse kring finansiell hållbarhet.



### Arbetsmarknadens parter

Det är fack och arbetsgivare som förhandlar fram tjänstepensionsavtal och som har valt oss till förvalsbolag för anställda i kommun och region. De fackliga organisationerna och arbetsgivarorganisationerna har genom sitt uppdrag en naturlig koppling till arbetsförhållanden och social hållbarhet. Flera fackliga organisationer har lyft in klimatpåverkan i sitt arbete, ofta genom krav på anpassning och ny teknik. För både fack och arbetsgivare är det också viktigt att det finns enkel och tydlig information om pensionen som är tillgänglig för alla.

### Kommuner och regioner

Våra arbetsgivarkunder utgörs av en majoritet av Sveriges kommuner och regioner. För dem är hållbarhet centralt i verksamheterna. De är nyckelaktörer i arbetet att säkra mänskliga rättigheter, arbeta med miljö- och klimatanpassning och bygga det hållbara samhället. FN:s globala hållbarhetsmål är en viktig del av kommunernas och regionernas arbete framåt. Deras hållbarhetsarbete präglas av att de har mycket varierande förutsättningar och olika ambitionsnivåer. Gemensamt är att de alla behöver ta ställning till klimatrelaterade risker. I våra dialoger kom det fram att den viktigaste frågan för de kommuner vi träffade är klimatomställningen och de stora investeringar som den för med sig. Vår årliga kundnöjdhetsmätning visar att 94 procent av våra arbetsgivarkunder i kommuner och regioner tycker att vi tar vårt ansvar för hållbarhet.

### Pensionsspararna

De som jobbar i kommuner och regioner, vars framtida tjänstepension vi förvaltar, har också synpunkter på hur vi ska förvalta deras pensionspengar. Under hösten genomförde vi fokusundersökningar där syftet var att kartlägga våra kunders syn på sin pension, vår marknadsföring och hållbarhetsfrågor. Resultatet visar att kunskapen om pensioner är låg. Många saknar intresse och upplever pensionssystemet som krångligt. Kunderna ser inte någon tydlig koppling mellan sin egen pension och hållbarhet. Det finns en ökad medvetenhet om hållbarhetsfrågor på en generell nivå. För många finns en oro kring pensionen och man har relativt låga förväntningar. Samtidigt vill man att pengarna ska förvaltas etiskt och hållbart.

### Medarbetare

KPA Pensions medarbetare har pekat ut hållbara investeringar som det viktigaste hållbarhetsarbetet, tätt följt av det interna miljöarbetet och ett proaktivt hälsoarbete för medarbetarna. De ville se mer kommunikation och marknadsföring av KPA Pensions hållbarhetsarbete och dialoger och samarbeten med kunderna. Medarbetarundersökningen 2018 visade att 89 procent håller med om att arbetsgivaren (Folksam) tar sitt ansvar för hållbarhet.



### Övriga intressenter

För våra **ägare**, SKL och Folksam, är det viktigt att vi som pensionsbolag behåller vår tydliga positionering kring hållbara investeringar och att våra investeringar främjar både lokal och global omställning. Våra ägare betonar vikten av att vi tillsammans med kommuner och regioner möjliggör lokala hållbara projekt som kommer pensions-spararna till godo i form av bättre närmiljö, bättre klimat och trygga och hållbara pensioner.

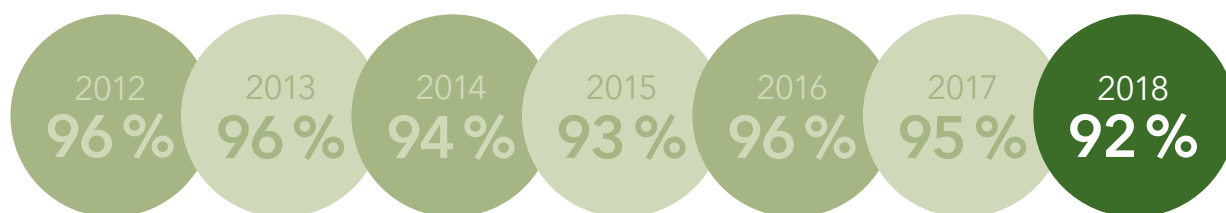
**Finansinspektionen** har till uppgift att integrera hållbarhetskrav med den finansiella tillsynen och regleringen. Riksdagen har beslutat om ett nytt mål för finansmarknadsområdet: att det finansiella systemet ska bidra till hållbar utveckling. Därför ställer Finansinspektionen nya krav på branschen. Det finns starka samband mellan den finansiella sektorn och klimat- och andra hållbarhetsmål. Inte minst när det gäller klimatet kommer stora investeringar att krävas för att klara omställningen. Det förutsätter stabila och väl fungerande finansiella marknader. Samtidigt innebär utvecklingen också risker som de finansiella företagen måste hantera.

**Opinionsbildare** skapar debatt och argumenterar för att högre krav kring klimat och hållbarhet ska ställas på finansbranschen. Världsnaturfonden inriktar sig på klimatomställning och hur klimatberäkningar måste bli en del av finansmarknaden. Svanen och Naturskyddsföreningen (via Bra Miljöval) arbetar med att ta fram en märkning av finansprodukter.

Sammanfattningsvis kan vi konstatera att hållbarhetsfrågan är mer aktuell än någonsin. Konsumenterna ställer högre krav och har större förväntningar på olika branscher. Men fortfarande ligger bank- och finansbranschen lite efter och efterfrågan på hållbarhet på pensionssparandet är ännu inte så stor. Därför fortsätter vi vårt arbete med att väcka intresset för hållbarhet hos allmänheten och hos anställda i kommuner och regioner genom att prata om "hållbara pensioner".

De informella intressentdialogerna vi genomfört 2018 bekräftar våra tidigare identifierade viktiga frågor och väsentliga områden. I än högre grad betonar intressenterna vikten av vårt arbete med hållbarhet.

## Nöjda kommuner och regioner



Helhetsomdöme kundnöjdhet - arbetsgivare i kommuner och regioner. Siffran visar hur många procent som har gett betygen 4-5 på en femgradig skala.

## Nöjda kunder

Nöjda kunder är en förutsättning både för vår affär och för vår möjlighet till positiv påverkan. Därför mäter vi kontinuerligt kundnöjdhet, både hos våra arbetsgivarkunder och för våra pensionssparare.

Merparten av Sveriges kommuner och regioner är våra kunder. Vårt mål är att de ska vara nöjda med oss. För att ta reda på hur vi lyckas nå vårt mål gör vi varje år kundnöjdhetsmätningar. År 2018 ligger vårt index mot arbetsgivare inom kommuner och regioner på 92 procent, en liten sänkning från 95 procent för 2017. Undersökningen genomförs med telefonintervjuer med 400 deltagare. Mätningarna är ett betydelsefullt inslag i vårt ständiga förbättringsarbete.

För pensionsspararna är vår kundnöjdhet 71 procent, en ökning från 63 procent året innan. Siffran visar andelen som angett fyror och femmor på en femgradig skala till påståendet "Totalt sett är jag mycket nöjd med KPA Pension". Undersökningen visar att det är våra låga avgifter och ett trevligt bemötande, i kombination med lyckad marknadsföring, främst genom våra reklamfilmer, som gjort att kundnöjdheten ökat. Vi genomför 250 telefonintervjuer varje kvartal det vill säga 1000 intervjuer per år. Dessa är baserade på ett urval om 1400 personer i åldern 21-64 år varje kvartal.

## Väsentlighetsanalys

Syftet med en väsentlighetsanalys är att, utifrån olika intressenters förväntningar och omvärldens krav och vår affär, utse väsentliga områden som vi ska fokusera och rapportera på. De väsentliga områdena är ett resultat av våra intressenters krav och förväntningar i kombination med frågornas påverkan på KPA Pensions verksamhet och på frågornas påverkan på miljö, klimat och samhället. Som pensionsbolag har vi stort inflytande på både den enskilda pensions-spararens ekonomi i det lokala samhället och globalt. Vi har även möjlighet att påverka genom att driva opinion i viktiga frågor och påverka branschen i rätt riktning. För att kunna göra skillnad är det viktigt att vi prioriterar, definierar och avgränsar vilka frågor vi ska fokusera på. Förutom att ta in synpunkter från intressenter utgår vi också från externa regelverk, där vi lagt särskilt stor vikt vid FN:s Agenda 2030.

## Viktiga frågor för oss och vår omvärld

Tabellen nedan visar en sammanvägning av de frågor som KPA Pension bedömer är strategiskt viktiga, för vår affär och i relation till vår omvärld, och de frågor som har störst betydelse för våra intressenter. Denna sammanvägning resulterar i viktiga frågor, som vi sorterar in i väsentliga områden. Läs mer på sidan 22.

Intressent	Former för dialog	Viktiga frågor*	Betydelse av ekonomisk-, social- och/eller miljöpåverkan
<b>Våra kunder, pensions-spararna</b>	<ul style="list-style-type: none"> <li>Nöjdkundindex (kvartalsvis)</li> <li>Sustainable brands (årligen)</li> <li>Fokusgrupp (under året)</li> <li>Kundservice</li> <li>Sociala media (kontinuerligt)</li> </ul>	<ul style="list-style-type: none"> <li>Trygg pension</li> <li>Låga avgifter</li> <li>Hållbarhet</li> <li>Enkel och tydlig information</li> <li>Jämställda pensioner</li> </ul>	<ul style="list-style-type: none"> <li>Ekonomi</li> <li>Miljö</li> <li>Socialt</li> </ul>
<b>Medarbetare</b>	<ul style="list-style-type: none"> <li>Medarbetarundersökning (årligen)</li> <li>Medarbetarsamtal (årligen)</li> <li>Intranät (kontinuerligt)</li> </ul>	<ul style="list-style-type: none"> <li>Bra arbetsgivare</li> <li>Leva som vi lär</li> <li>Hållbara investeringar</li> <li>Proaktivt hälsoarbete</li> <li>Internt miljöarbete</li> </ul>	<ul style="list-style-type: none"> <li>Socialt</li> </ul>
<b>Våra kunder, kommuner och regioner</b>	<ul style="list-style-type: none"> <li>Rundabordssamtal/intervjuer (2015 specifikt för hållbarhetsredovisningen)</li> <li>Intervjuer (2017)</li> <li>Säljkontakter</li> <li>Samarbeten (kontinuerligt)</li> </ul>	<ul style="list-style-type: none"> <li>Låga avgifter</li> <li>Trygg pension</li> <li>Investeringar i klimatlösningar och gröna obligationer</li> <li>Kompetens</li> </ul>	<ul style="list-style-type: none"> <li>Ekonomi</li> <li>Miljö</li> <li>Socialt</li> </ul>
<b>Arbetsmarknadens parter</b>	<ul style="list-style-type: none"> <li>Rundabordssamtal (2015 specifikt för hållbarhetsredovisningen)</li> <li>Förhandlingar</li> <li>Intervjuer</li> <li>Samarbeten</li> <li>Mässor (kontinuerligt)</li> </ul>	<ul style="list-style-type: none"> <li>Låga avgifter</li> <li>Trygg pension</li> <li>Etiska krav på investeringar och rättvisa arbetsvillkor</li> <li>Goda arbetsförhållanden</li> <li>Jämställdhet</li> <li>Inkluderande arbetsmarknad</li> </ul>	<ul style="list-style-type: none"> <li>Ekonomi</li> <li>Miljö</li> <li>Socialt</li> </ul>
<b>Övriga intressenter</b>	<ul style="list-style-type: none"> <li>Informella samtal</li> <li>Omvärldsbevakning</li> <li>Samarbeten</li> <li>Lagkrav</li> <li>Förordningar och direktiv (kontinuerligt)</li> </ul>	<ul style="list-style-type: none"> <li>Konsumentinformation</li> <li>Klimatfokus med mätbara och jämförbara portföljer</li> <li>Transparens</li> <li>Lagkrav och regelverk</li> </ul>	<ul style="list-style-type: none"> <li>Ekonomi</li> <li>Miljö</li> <li>Socialt</li> </ul>

\* Frågorna är viktade utifrån påverkan på intressenten, där viktigaste frågan kommer först.

# Styrning, värderingar och regelverk

KPA Pensions vision är att kunderna ska känna sig trygga i en hållbar värld. Vi ska vara personliga, engagerade och ansvarstagande i allt vi gör. För att arbeta i rätt riktning behöver vi tydlig styrning i verksamheten.

## Agenda 2030 och FN:s globala mål

På KPA Pension har vi arbetat med hållbarhet i många år, långt innan Agenda 2030 med FN:s 17 globala mål för hållbar utveckling. Med Agenda 2030 erbjuds vi som företag en global målbild och gemensamma fokusområden och struktur. Ramverket hjälper oss att analysera och integrera hållbarhet i alla delar i vår verksamhet.

Att samlas kring de 17 målen är vårt sätt att fokusera och samla engagemang kring global och lokal positiv utveckling. De globala målen är också till hjälp när vi utformar interna policyer och regelverk och för att utvärdera insatser och aktiviteter.

Ett sätt att skapa ett effektivt och relevant hållbarhetsarbete är att välja ut några mål att fokusera extra på. Vi har valt ut fem mål där vi bedömer att våra insatser kan ha störst påverkan och där målen har

påverkan på både vår verksamhet och våra kunder. Att välja ut mål att fokusera på är också ett sätt att avgränsa vårt arbete. Därmed kan våra insatser få större effekt.

Vi har dessutom valt att fokusera särskilt på mål 11, Hållbara städer. Det är ett mål som omfattar hållbar stadsutveckling där viktiga komponenter är hållbart byggande och hållbar planering av bostäder, infrastruktur, offentliga platser, transporter, återvinning och säkrare kemikaliehantering som i sin tur kräver ny teknik och samarbete mellan flera sektorer. Genom att våra kunder är svenska kommuner och alla de som jobbar där är det naturligt att vi tillsammans med dem bidrar till omställningen, bland annat genom vår satsning på gröna obligationer, där pengarna går till olika projekt som främjar hållbar utveckling på lokal nivå.



KPA Pension jobbar med alla mål, men har valt ut fem stycken som vi fokuserar på:

3. Hälsa och välbefinnande
5. Jämställdhet
11. Hållbara städer
12. Hållbar konsumtion och produktion
13. Bekämpa klimatförändringen





"Think global, act local"

# Vårt bidrag till FN:s globala mål

FN:s Agenda 2030 och de 17 globala hållbarhetsmålen (SDG) är en ambitiös agenda som världens länder antagit i syfte att avskaffa extrem fattigdom, minska ojämlikheter och orättvisor i världen, främja fred och rättvisa och lösa klimatkrisen.

För att nå målen krävs det att regeringar, civilsamhälle och näringslivet samarbetar. KPA Pension kan bidra till FN:s hållbarhetsmål genom våra placeringar och ägande, men också genom att sprida kunskap och engagemang kring hållbarhetsfrågor. Att arbeta mot FN:s hållbarhetsmål är också ett sätt att arbeta mot vår vision – att våra kunder ska känna sig trygga i en hållbar värld.

Samtliga mål är viktiga för vår kapitalförvaltning och en stor del av vårt arbete stöder redan idag FN:s hållbarhetsmål på olika sätt. Vi deltar exempelvis i en rad samarbeten. Vi driver också frågan i vårt påverkansarbete och gör riktade investeringar och aktiviteter mot vissa av de 17 hållbarhetsmålen för att ytterligare fokusera vårt bidrag till målen.



Under 2018 investerade KPA Pension 1 miljard kronor i en obligation som Stockholms stad gett ut, där vi uppmärksammar betydelsen av att planera och bygga städer och samhällen som är inkluderande, säkra, motståndskraftiga och hållbara. Stockholm är en av Europas snabbast växande storstäder. År 2040 förväntas staden ha 1,3 miljoner invånare och den har ambitionen att samtidigt vara en fossilbränslefri stad.



Vi vill stötta kommuners omställning och ett exempel på detta är vår investering på 200 miljoner kronor i Vellinges första gröna obligation. Pengarna finansierar nollenergihuset "Omtankens hus" i Höllviken – kommunens nya omsorgsboende och mötesplats för äldre. Investeringen är ett bra exempel på hur våra kunders framtida pensioner kan säkras i gröna projekt med tydlig lokal förankring.



Under året investerade KPA Pension 166 miljoner dollar i Europeiska investeringsbankens gröna obligationer. Europeiska investeringsbanken är en av världens största emittenter av gröna obligationer. Obligationerna finansierar projekt inom förnyelsebar energi – till exempel vind, sol och vatten – och energieffektivitet. Viktiga projekt för att driva den nödvändiga omställningen mot förnyelsebar energi.



Vi bedriver proaktiva påverkansdialoger som en del i Folksamgruppen och genom samverkan med andra investerare. Klimatförändringar och TCFD var exempelvis årets frågetema på de bolagsstämmor vi medverkade vid. Vi deltar även i investerariativ på temat. Ett exempel är investerariativet Climate Action 100+ där investerare verkar för att de 100 största utsläpparna av växthusgaser ska minska sitt klimatavtryck och sätta mätbara mål för sitt klimatarbete.



## Hur vi styr vår verksamhet

KPA Pension har under de senaste åren arbetat med att integrera hållbarhetsarbetet i affären. Företagsledningen har slagit fast målet att KPA Pensions erbjudande ska vara och uppfattas som ledande inom hållbarhet i pensionsbranschen. Detta är ett önskat tillstånd som ska vara uppfyllt inom två år. För att det ska lyckas behöver vi en effektiv styrning med väl förankrade policyer och styrdokument.

### Policyer och styrdokument

Under 2018 har KPA Pension antagit en förnyad hållbarhetspolicy. Den anger vad som ska gälla för vårt arbete för en hållbar utveckling och ska ses över en gång per år.

Vår hållbarhetspolicy verkar tillsammans med miljöpolicy, de etiska reglerna som beskriver vilka rättigheter och skyldigheter medarbetarna har att förhålla sig till i olika situationer, och personalrelaterade policyer som lönepolicy, ersättningspolicy, arbetsmiljöpolicy samt uppförandekoden. Se tabell "Upplysningar om hållbarhetsstyrning" på sid 47–48.

### Organisation och ansvar

Styrelsen har det yttersta ansvaret för hållbarhetsarbetet. I samband med beslut om den nya hållbarhetspolicyen har även hållbarhet satts upp som punkt på de strategiska dagordningarna två gånger per år med start 2019.

KPA Pension är en del av Folksamgruppen. Därför delar vi på många funktioner. För att förstärka hållbarhetsarbetet i verksamheten samlades hållbarhetsfunktionerna inom Folksamgruppen organisatoriskt under året. KPA Pensions hållbarhetschef är nu placerad i Folsams koncerngemensamma avdelning Kapitalförvaltning och hållbarhet, som är en del av koncernstabben. Detta ger oss bra förutsättningar att nå vår målsättning om att vara ledande inom hållbarhet.

Med den nya organisationen har enhetschefen för Kapitalförvaltning och hållbarhet ett övergripande ansvar för att samordna, utvärdera och rapportera KPA Pensions hållbarhetsarbete samt att stötta övriga affärsområden och enheter i hållbarhetsrelaterade frågor. Avdelningen Ansvarsfullt ägande arbetar med våra ansvarsfulla investeringar, ansvarsfullt ägande och ansvarsfull riskstyrning. Hållbarhetsavdelningen, som är det nya tillskottet i organisationen Kapitalförvaltning och hållbarhet, fortsätter driva utveckling och samordning av hållbarhetsarbetet i affärsverksamheten.

Samtliga enheter i KPA pension gör varje år en affärsplanering för sin verksamhet där specificering och uppföljning av enhetsspecifika hållbarhetsmål ingår.



### Medarbetarna har en nyckelroll

För att integrera hållbarhet i alla delar av verksamheten är medarbetarnas kompetens och engagemang för hållbarhetsfrågorna avgörande. Därför ser vi till att alla medarbetare får utbildning i hållbarhet. Till exempel ingår en föreläsning från hållbarhetsavdelningen under introduktionsdagarna som alla nyanställda deltar i. Samtliga anställda genomför dessutom e-utbildningar löpande.

KPA Pension har interna regler för att förebygga korrupktion. Dessa regler är tillgängliga för alla anställda och finns på vårt intranät. Företagsledningen ansvarar för reglerna och för de processer som finns i verksamheten. Företagets chefer är ansvariga för att informera och vägleda sina medarbetare inom dessa frågor. Compliancefunktionen och bolagets koncerngemensamma jurister bistår med råd och stöd.

Alla anställda får också utbildning i vilka gåvor och förmåner man får lov att ta emot både ur ett mut- och bestickningsperspektiv och ur skatteperspektiv. Under 2018 har det tagits fram en ny utbildning om etik och mutor som är obligatorisk för alla anställda. Dessutom ingår de etiska reglerna vart tredje år i den regelverksutbildning som samtliga medarbetare årligen tar del av. Utöver detta får nya chefer utbildning inom etiska frågor och om mutor på den grundläggande chefsutbildningen. Alla chefer uppmanas att kontinuerligt diskutera dessa frågor med sina medarbetare.

KPA Pension har system för att hantera incidenter och en funktion för visseblåsning, där anmälningar

görs till en extern part vilken möjliggör anonym rapportering om oegentligheter.

Under året har vi inte drabbats av böter eller andra sanktioner för brott mot gällande lagar och bestämmelser. Vi har heller inga anmälda eller bekräftade fall av korrupktion. Utöver de rutiner vi har på plats för att förebygga och identifiera fall av korrupktion har ingen särskild granskning gjorts under 2018

### Etiska regler för våra leverantörer

KPA Pensions koncerngemensamma inköpsverksamhet har styrande krav på att inköp ska ske från leverantörer som lever upp till hållbarhetsaspekter som miljö och mänskliga rättigheter och att de är anslutna till kollektivavtal.

Vår uppförandekod för leverantörer grundar sig på vår hållbarhetspolicy och internationellt erkända konventioner avseende mänskliga rättigheter, arbetsmiljö och arbetsrätt samt internationella miljö- och antikorruptionsförordningar. Samtliga leverantörer, för betydande inköp, får information om uppförandekoden i samband med att avtal skickas för underskrift, med krav gällande mänskliga rättigheter. Med betydande inköp menar vi inköp från leverantörer där vi har tecknat avtal. Undantaget är mindre inköp som görs löpande i verksamheten så som fika-bröd, representation och vissa personalaktiviteter ingår inte. Alla nya leverantörer granskas utifrån sociala kriterier, bland annat genom att de måste godkänna vår uppförandekod och ha kollektivavtal. I det fall vi vill anlita en leverantör som inte lever upp till våra krav inleds en undantagshanteringsprocess där eventuellt godkännande av leverantören görs av vd. Våra leverantörer består främst av serviceföretag inom Sverige samt leverantörer av förbrukningsmaterial och liknande. Under året har inga inköpsavtal sagts upp på grund av bristande efterlevnad. Inga förändringar i leverantörskedjan har skett under året.

### Risk och riskhantering

Genom att definiera och dokumentera väsentliga processer med tillhörande risker och kontroller skapar vi underlag för att kunna bedöma den interna kontrollen i verksamheten. Därigenom tillämpar vi också försiktighetsprincipen.

Första ansvarslinjens chefer ansvarar för att förebygga och hantera risker genom att säkerställa god intern kontroll i verksamhetens processer och rutiner.

Vår koncerngemensamma riskfunktion finns till stöd i detta arbete, bland annat genom att tillhandahålla metod och system.

De övergripande kraven avseende intern kontroll inom verksamheten finns i vår företagsstyrningspolicy och i våra företagsstyrningsriktlinjer. Därutöver finns mer detaljerade instruktioner och anvisningar.

KPA Pension har en egen aktuariefunktion. De stödjer och följer upp verksamheten utifrån ramverk för riskhantering och har en övergripande bild av risksituationen i företaget som de rapporterar till styrelse och vd.

Vi är säkerhetscertifierade enligt ISO 27001.

### **Certifiering av ledningssystem ISO 14001:15**

Under 2018 genomförde KPA Pension en förnyelse-revision enligt ISO 14001 av ledningssystemet.

Slutsatsen var att vårt ledningssystem bedömdes vara effektivt och att det uppfyller standardens krav baserat på de stickprov som togs under revisionen. Tre mindre avvikelser rapporterades inom områdena inköp och upphandling och rutiner för ledningens genomgång. Detta följs upp vid kommande revisions-tillfälle.

### **Nya externa regelverk som påverkar oss**

Under 2018 började det nya regelverket för försäkringsdistributionsdirektivet (IDD) att gälla. Regelverket innehåller bland annat regler om ersättningsmodeller, skärpta krav på utbildning, transparens och information till kund. KPA Pension har under året anpassat verksamheten för att uppfylla kraven i det nya regelverket. Bland annat har vi tagit fram nytt informationsmaterial och tagit del av utbildningar.

Ett annat regelverk som började tillämpas under året är dataskyddsförordningen, General Data Protection Regulation (GDPR) som ersatte Personuppgiftslagen (PUL). Den innebär en skärpning av hur organisationer inom EU får behandla personuppgifter. GDPR syftar till att stärka och skapa ett mer enhetligt dataskydd för personer inom EU.

KPA Pension har anpassat verksamheten till det nya regelverket genom att vi säkerställer rutiner och tillhandahåller information till kunderna. Under året har vi också implementerat ett nytt regelverk kring penningtvätt.

## **Hur klimatförändringarna påverkar oss och vår omvärld**

KPA Pension har som mål att fortsätta att vara ledande inom hållbarhet i tjänstepensionsbranschen. Det kan vi göra genom att agera investerare för en hållbar omställning av kommun- och regionsektorn. Men för att vi ska nå målet behöver vi också identifiera riskerna. Vi ser klimatförändringarna som ett hot mot visionen att våra kunder ska kunna leva i en trygg och hållbar värld. Klimatförändringarna innebär också risker för vårt eget arbete och våra egna investeringar. Dessutom innebär det en risk att om vi inte lever upp till våra intressenters högt ställda krav så riskerar vårt varumärke att skadas. Vi kan också förlora kunder. Om vi däremot lever upp till kraven ökar affärsnyttan genom ett starkare varumärke och bättre affärsmöjligheter. Klimatförändringarna kan också bidra till nya möjligheter till investeringar i bland annat gröna obligationer, där pengarna är örönmärkta till hållbara projekt. Samhällen kommer att behöva investera hundratals miljarder för att nå upp till de klimatmål som ingår i Parisavtalet.

Vi ser också möjligheter i fastighetsbranschen där vårt ägande kan påverka samhället mot en hållbar och klimatneutral utveckling.

Klimatrelaterade risker är en källa till finansiella risker. Därför är det också viktigt att i våra investeringar minimera risker för att säkerställa en god och stabil tillväxt. Det gör vi bland annat genom att utesluta bolag vars intäkter till mer än 30 procent kommer från kol. Som en stor finansiell aktör har vi också möjlighet att påverka våra innehav i rätt riktning. Det gör genom ett aktivt påverkansarbete. Detta är också en orsak till att vi har valt att skriva under TCFD, ett ramverk som syftar till en mer transparent rapportering av finansiella risker och möjligheter kopplade till klimatförändringar.

För policyer och regelverk för varje viktig fråga, se sida 47–48.



# Väsentliga områden

De fem väsentliga områden vi beskriver är resultatet av väsentlighetsanalysen. Våra väsentliga områden är i sin tur en sammanvägning av de frågor som vi bedömer är strategiskt viktiga, för vår affär och utifrån påverkan på miljö och klimat och andra hållbarhetsfrågor, och de frågor som har störst betydelse för intressenterna.



Våra väsentliga områden				
Ekonomisk styrka	Ansvarsfull kapitalförvaltning	Attraktiv arbetsplats	Miljö och klimat	Samhällsansvar
Vi hjälper merparten av Sveriges kommuner och regioner med pensionslösningar. Vår ekonomiska styrka skapar förutsättningar för att ge våra kunder bra avkastning på pensionssparandet.	Att vi investerar våra kunders pengar både lönsamt och hållbart är självklart. Det finns idag ett stort intresse för att integrera hållbarhetsaspekter i kapitalförvaltningen.	De anställda är en förutsättning för att kunna erbjuda pensionssparande som skapar trygghet och gillas av många. Därför vill vi vara en attraktiv arbetsplats.	Sverige måste gå i täten och visa världen en hållbar väg framåt. Därför måste vi själva leva upp till förväntningarna.	För att främja en positiv samhällsutveckling engagerar vi oss i olika frågor, samarbeten och partnerskap.
➤ <a href="#">Se sid 23</a>	➤ <a href="#">Se sid 25</a>	➤ <a href="#">Se sid 33</a>	➤ <a href="#">Se sid 38</a>	➤ <a href="#">Se sid 42</a>

# Ekonomisk styrka



Majoriteten av Sveriges kommuner och regioner är kunder hos KPA Pension. Vi hjälper dem med pensionsadministration, pensionskuldsberäkning, konsulttjänster och utbildning. Vi förvaltar cirka 1,8 miljoner kunders pensionspengar. Det betyder att vi har ett stort ansvar. Både genom att se till att våra kunder får en trygg och bra pension och att vi agerar för att bidra till en hållbar värld. För hållbarhetsstyrning se sid 47-48.

## Ekonomisk påverkan på samhället och den enskilda individen

KPA Pension förvaltar mer än 185 miljarder kronor<sup>1</sup>. 2018 betalade vi ut 18,3 miljarder kronor i pensionsutbetalningar till cirka 580 000 pensionärer. Dessutom förmedlade vi 16,8 miljarder kronor till andra pensionsbolag<sup>2</sup>. Solvensgraden visar marknadsvärdet på bolagets tillgångar i förhållande till värdet av de garanterade pensionerna. Vi har en hög solvensgrad på 165 procent för 2018<sup>3</sup>. Det betyder att vi har 65 procent mer tillgångar än vad som behövs för att betala ut de garanterade pensionerna. Totalavkastningen för 2018 var 0,5 procent, vilket förklaras med rådande marknad under året. Sett över tio år (2009-2018) är avkastningen 6,9 procent<sup>4</sup>.

Genom vårt förvaltade kapital har vi möjligheter att bidra till samhället, dels genom att påverka de företag vi har investeringar i och dels genom att utesluta bolag som inte lever upp till våra krav. Gröna obligationer är ett nytt sätt att bidra till hållbar omställning både i vårt eget samhälle och globalt. Under året investerade vi i 4,2 miljarder kronor i gröna obligationer. Läs mer på sidan 30.

Som företag har vi ett stort samhällsengagemang som baseras på våra och våra kunders värderingar. Därför samarbetar vi med några utvalda organisationer. Läs mer på sidan 42.

## Fördelning av ekonomiskt värdeskapande

Ekonomiskt värde genererat, Mkr	2015	2016	2017	2018
Intäkter*	15 888	21 341	20 416	17 328
Ekonomiskt värde fördelat, Mkr				
Rörelsekostnader **	-11 531	-13 726	-10 881	-12 808
Löner och ersättningar	-116	-107	-112	-134
Betalningar till kapitalförsörjningar	-1 519	-1 808	-1 890	-2 012
Betalningar till staten	-286	-117	-135	-118
<b>Ekonomiskt värde behållet</b>	<b>2 435</b>	<b>5 584</b>	<b>7 398</b>	<b>2 256</b>

\*Posten omfattar även orealiserade vinster och förluster

\*\*Posten omfattar även förändringar i försäkringstekniska avsättningar

Förändringen i posten Intäkter beror främst på värdeförändring av placeringstillgångarna på grund ändrade marknadsvärden. Förändringen i posten Rörelsekostnader beror främst på ökade livförsäkringsavsättningar.

<sup>1</sup> KPA Pensionsförsäkring AB

<sup>2</sup> KPA Pensionservice AB

<sup>3</sup> KPA Pensionsförsäkring AB

<sup>4</sup> KPA Pensionsförsäkring AB

### Sänkta avgifter 2018 ger högre tjänstepension

Avgifterna har stor betydelse för storleken på pensionen. Därför är det viktigt för att våra kunder betalar en så låg avgift som möjligt. Från 1 januari 2018 sänkte vi de rörliga avgifterna för anställda inom kommuner och regioner (avtalsområdena AKAP-KL och KAP-KL). Avgifterna sänktes från 0,15 till 0,11 procent. Den fasta avgiften på 48 kr ändrades inte. Anledningen till avgiftssänkningen är att KPA Pensions förvalta- de kapital växer samtidigt som administration och förvaltning blivit mer kostnadseffektiv.

För att skapa goda förutsättningar för en fortsatt god avkastning och för att öka riskutrymmet har

vi under året genomfört en anpassning av den garanterade räntan för premiebestämd traditionell försäkring från 0,75 procent till 0,50 procent före skatt och avgifter. Garantin beräknas på 85 procent av det belopp som betalas in.

### Lägre priser för arbetsgivare

I januari 2018 sänkte KPA Pensionsförsäkring priset från tre till två procent i premiebefrielseförsäkringen, som är en produkt kopplad till den kollektivavtalade tjänstepensionen. Premiesänkningen berörde 900 arbetsgivare i kommuner och kommunala bolag.







## Väsentligt område

# Ansvarsfull kapitalförvaltning

Med mer än 185 miljarder kronor i förvaltat kapital har vi både möjligheter och skyldigheter att agera långsiktigt och hållbart. Det är pengar som en dag ska betalas ut som pensioner. För att leva upp till vår vision om att människor ska känna sig trygga i en hållbar värld behöver vi både skapa avkastning och göra vad vi kan för att påverka samhället i en positiv riktning. För hållbarhetsstyrning se sid 47-48.

## Vi blir starkare tillsammans

KPA Pension ägs till 60 procent av Folksam och till 40 procent av SKL. Ägandeskapet gör att vi delar många gemensamma funktioner med Folksam, till exempel kapitalförvaltning och hållbarhet. De gemensamma funktionerna är en del av vår hållbarhetsorganisation och är underställda KPA Pensions vd. Fördelarna med gemensamma funktioner är många. Förutom att vi jobbar mer effektivt, blir vårt påverkansarbete starkare.

## Vår kapitalförvaltning säkrar framtida pensioner

Kapitalförvaltningens mål är att ha en konkurrenskraftig avkastning, och att vara en ledande aktör inom ansvarsfull kapitalförvaltning. I vårt arbete utgår vi från tre hörnstenar som bildar ett ramverk för att nå målen: Ansvarsfull riskstyrning, Ansvarsfulla placeringar och Ansvarsfullt ägande.

Verksamheten mäts idag t ex genom investeringsvolym, energieffektivisering, Co<sub>2</sub>-avtryck och närvaro och röstning på bolagsstämmor. KPA Pension är en global och långsiktig ägare som påverkar vår omvärld.

Vi har ett ansvar mot världen i stort, både idag och för framtida generationer. Internationella riktlinjer, globala mål och ramverk är därför viktiga utgångspunkter i vårt arbete mot vår vision – att våra kunder ska känna sig trygga i en hållbar värld.

Kapitalförvaltningen styrs av placeringspolicy och etiska investeringskriterier som fastställs av styrelserna. Internationella ramverk som FN:s Global Compact, OECD:s principer för ägarstyrning och FN:s Agenda 2030 och de globala hållbarhetsmålen ingår i vårt ramverk för integration av hållbarhet i förvaltningen.

## Ansvarsfull riskstyrning

Rishtagandet i investeringsverksamheten handlar om den ständiga balansgången mellan trygghet och möjlighet till avkastning. Genom vårt uppdrag erhåller vi stora premieinbetalningar. Dessa inbetalningar investeras på finansmarknaden så att avkastning kan skapas för att sedan återföras till kunderna som pensioner.

Placeringsverksamheten ger upphov till finansiella risker. Exempel på tillgångsslag som vi investerar i och riskeponeringar som därmed uppstår är till exempel

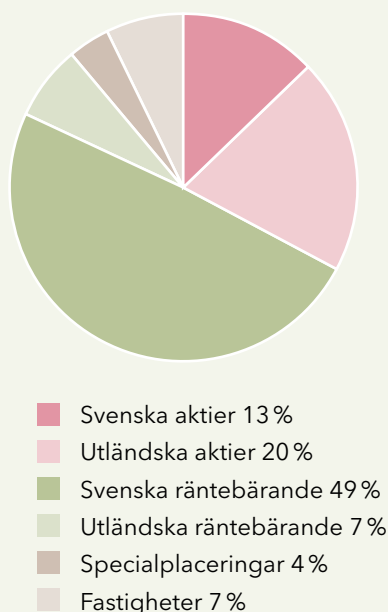
aktier, fastigheter, räntebärande placeringar och valutor. Finansiell stabilitet är grunden för vårt risktagande. Huvudregeln är att vi ser risktagandet utifrån ett långsiktigt perspektiv och att det sker inom områden där vi har stort kunnande. I riskstrategin uttrycker styrelsens sin övergripande inställning till risk och risktagande. Risknivån ska inte vara högre än att de lagstadgade kraven tillgodoses.

Försiktighetsprincipen är en grundregel under vilken placeringsverksamheten ska bedrivas. Enligt denna ska tillgångarna placeras på ett sådant sätt att lämplig riskspridning uppnås och på det sätt som bäst gagnar försäkringstagarna. För oss är det också viktigt att kunna förändra vår riskexponering snabbt för att på bästa sätt skapa förutsättningar för god avkastning.

### Olika tillgångsslag för riskspridning och avkastning

Som långsiktig ägare ska våra investeringar göras med eftertanke. Vi arbetar med generella uteslutande kriterier och med påverkande kriterier. Vårt förvaltade kapital delas upp i tillgångsslagen aktier, räntebärande papper, specialplaceringar och fastigheter. Samtliga tillgångsslag omfattas av våra investeringskriterier.

Fördelning av förvaltad kapital 2018-12-31



### Ansvarsfulla placeringar

De uteslutande kriterierna utgör grundläggande placeringsramar. Vi investerar aldrig i företag som framställer vapen, tobak, alkohol, kommersiellt spel eller pornografi.

Våra påverkande kriterier handlar om hur vi äger en tillgång. Eftersom vi vill att våra kunder ska känna sig trygga i en hållbar värld är det viktigt att vi inte bara tänker på hållbarhet inför investeringar. Det är minst lika viktigt att vi agerar ansvarsfullt och påverkar de innehav vi har i att agera hållbart. I vissa fall väljer vi att sälja en tillgång om den inte möter vår syn på hållbarhet, men i första hand ska vi försöka påverka våra innehav i en mer hållbar riktning.

Våra påverkanskriterier:

- Miljö- och klimatkriterium: KPA Pension ska genom sina placeringar aktivt påverka innehaven att systematiskt arbeta med att reducera sin negativa påverkan på miljön.
- Kriterium för mänskliga rättigheter: KPA Pension ska genom sina placeringar aktivt påverka innehaven i relevanta branscher och regioner att systematiskt arbeta med grundläggande arbetsrättsliga frågor för de anställda.
- Kriterium mot korruption: KPA Pension ska genom sina placeringar aktivt påverka innehaven att systematiskt förebygga alla former av mutor och bestickning i sina affärsrelationer.

Uteslutna bolag till följd av placeringskriterierna uppdateras löpande på kpa.se. Där finns också våra aktuella innehav.

### Screening och betygssättning

Screening och betygssättning används för att säkerställa att inget företag som vi äger bedriver verksamhet som strider mot våra investeringskriterier. Det är också ett verktyg för oss att hitta företag för påverkansdialoger.

Den svenska och utländska aktieportföljen screenas löpande av Swedbank Robur, med åiterrapportering fyra gånger per år. Portföljerna screenas även internt vid två tillfällen per år. Alla aktieinnehav screenas innan de godkänns för investering. Befintliga innehav som till följd av förändrat beteende eller ändrad sammansättning inte längre kan godkännas enligt

placeringskriterierna säljs omgående om förutsättningarna på marknaden gör det möjligt. I annat fall säljs de inom en period av högst sex månader.

Normbaserad screening är en del av vår löpande screening och görs i syfte att identifiera eventuella överträdelser av FN:s Global Compact och underliggande konventioner och riktlinjer inom mänskliga rättigheter, arbetsrätt, miljö och korruption, exempelvis OECD:s riktlinjer för multinationella företag, ILO:s arbetsrättsliga konventioner och klimatkonventionen UNFCCC. Sedan 2017 ingår även brott mot Parisavtalet i den normbaserade screeningen.

Vid betygsättning använder vi oss av MSCI:s ESG-betyg. Betygsättning används inom vårt klimat- och miljökriterie där företag i sektorerna med störst miljöpåverkan identifieras i enlighet med kriteriet. Betygsättning och underliggande information används också som underlag vid påverkansdialoger.

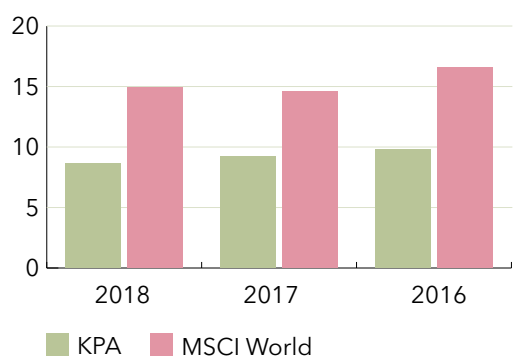
KPA Pension arbetar för att bolagen vi äger ska reducera sin negativa påverkan på miljön. Det gör

vi genom att använda det inflytande vi har som aktieägare i påverkansdialoger med bolag. Till exempel gör vi det inom ramen för investerarsamarbetet Climate Action 100+ där vi deltar genom Folksamgruppen.

### Aktieportföljens koldioxidavtryck

Koldioxidavtrycket i aktieportföljen påverkas av dess sammansättning och hur bolagen arbetar med att sänka sina avtryck vilket KPA Pension försöker påverka genom bolagsdialoger. Att mäta aktieportföljens koldioxidavtryck är ett offentligt åtagande som KPA Pension tagit genom att vi har skrivit under Montreal Carbon Pledge. Under 2018 minskade vi vårt totala koldioxidavtryck (ton CO<sub>2</sub>e) vilket även vårt jämförelseindex MSCI World gjorde. Koldioxidintensitet (ton CO<sub>2</sub>e i förhållande till aktieportföljens marknadsvärde) minskade under 2018, detta samtidigt som jämförelseindex ökade. Det är ett resultat av att vi inte investerar i bolag med stora koldioxidutsläpp, till exempel kolberoende bolag.

Ton CO<sub>2</sub>e/aktieportföljens marknadsvärde, Mkr



Totala koldioxidavtryck, ton CO<sub>2</sub>e



Indikatorer*	2018	2017	2016
Totala koldioxidavtryck, ton CO <sub>2</sub> e	501 843	557 307	563 389
Koldioxidintensitet, ton CO <sub>2</sub> e/aktieportföljens marknadsvärde mnkr	8,6	9,2	9,8
Koldioxidintensitet, ton CO <sub>2</sub> e/ägarandel av bolagens omsättning mnkr	13,6	17,4	15,9
Koldioxidintensitet, viktat medeltal, ton CO <sub>2</sub> e/mnkr	10,9	14,3	12,9

\* Beräkningen av aktieportföljen är baserad på senast tillgängliga data från MSCI och omfattar utsläpp motsvarande scope 1 och 2 enligt Greenhouse Gas (GHG) Protocol. Utsläppen av växthusgaser mäts i koldioxid ekvivalenter (CO<sub>2</sub>e) vilket gör det möjligt att mäta olika växthusgaser på samma sätt. Mätningen omfattar alla noterade svenska och utländska bolag i aktieportföljen per 31 december 2018. Beräkning grundas på data i USD vilket påverkar redovisade resultat i SEK.

## Ansvarsfullt ägande - dialog och påverkan

KPA Pension ska verka för en hållbar utveckling inom samtliga våra tillgångsslag där det är relevant och framgångsrikt. Vi utövar vår ägarroll via påverkansdialoger och samarbeten, röstning och bolagsstämmor. Som en del i Folksamgruppen förs dialogerna och påverkansarbetet av den gemensamma avdelningen Kapitalförvaltning och hållbarhet, både i Folksamgruppens och KPA Pensions namn, beroende på vilka ägareförhållanden som råder.

### Dialoger för påverkan

Vi bedriver både reaktiva och proaktiva dialoger – både själva och tillsammans med andra investerare. Genom att samverka med andra investerare har vi större möjlighet att påverka, speciellt i bolag där vi har mindre ägande.

Reaktiva dialoger sker om vi får reda på att något av de bolag vi äger aktier i är inblandat i en skandal. Det kan exempelvis handla om korruption, dåliga arbetsvillkor i fabriker eller om miljöfarliga utsläpp. Dialogerna sker genom leverantören GES/Sustainalytics. Syftet med dialogen är att incidenten ska upphöra och hanteras på ett ansvarsfullt sätt, samt att företaget ska förbättra sina rutiner för att förhindra framtida överträdelser.

Dialogerna följer en standardiserad process med tydliga kriterier. Varje dialog har en tydligt definierad målsättning, strategi för att uppnå förändring och tidsram. Om dialog inte bedöms vara effektiv inom definierade tidsramar och alla givna verktyg har prövats kan uteslutning ske. Fortsatt dialog sker dock med uteslutna bolag med syfte att återuppta dialog om vilja finns hos bolaget.

Proaktiva dialoger förs med syfte att påverka innehav att agera mer hållbart. Vi fokuserar vårt arbete genom att driva ett tema eller frågeställning i flera dialogkanaler – och tillgångsslag – samtidigt under en tidsperiod. Under 2018 fokuserade vi på klimatförändringarna och ramverket Task Force on Climate-related Financial Disclosures (TCFD). Det har skett genom att vi:

- ställt fråga på temat till vd vid samtliga bolagsstämmor där vi medverkat, vilket följts upp med efterföljande information via e-post och fortsatt dialog med utvalda bolag.



- fört dialog med svenska bostadsinstitut med tema klimatförändringar och implementering av TCFD.
- fört dialog med svenska och utländska emittenter av gröna obligationer för att följa upp hur de redovisar klimatnytta, bland annat koldioxidbesparing.
- fört dialog med utvalda innehav inom specialplaceringar där bland annat TCFD, men även påverkanskriterierna som helhet, diskuterats.

Som en del i Folksamgruppen för vi också dialog tillsammans med andra för ett effektivt påverkansarbete, framförallt i utländska bolag där vi har mindre ägande. Tillsammans kan vi arbeta mer effektivt och få en starkare röst än om alla investerare skulle föra en dialog med varje bolag separat. Ett exempel är investerarinitiativet Climate Action 100+, där investerare verkar för att de 100 största utsläpparna av växthusgaser ska minska sitt klimatavtryck och sätta mätbara mål för sitt klimatarbete.

### Vårt arbete med TCFD

Klimatförändringarna är en fråga om vår gemensamma framtid. Frågan är akut och vi måste begränsa uppvärmningen till under två grader för att inte konsekvenserna ska bli alltför svåra för människor, biologiska system, men även för företag.

I december 2017 meddelade KPA Pension att vi kommer att implementera och följa Task Force on Climate-related Financial Disclosures (TCFD). TCFD ger ett ramverk med rekommendationer om

hur bolag praktiskt kan arbeta med klimatrelaterade risker och möjligheter. Dessa risker och möjligheter ska hanteras som andra finansiella och strategiska risker i ett bolag och det är ytterst bolagets styrelse och ledning som är ansvariga. Exempel på aktiviteter kopplade till implementering av TCFD är ett ökat fokus på klimatförändringarna i våra egna dialoger med bolag, bostadsinstitut och emittenter, samt i val av investerarinitiativ. Vid årets bolagsstämmor ställde vi frågor med utgångspunkt från TCFD.

### Röstning och bolagsstämmor

För oss är det viktigt att utnyttja vår rösträtt och genom Folksamgruppen röstar vi årligen på både svenska och utländska bolagsstämmor. Bolagsstämmorna är bra tillfällen att ställa hållbarhetsfrågor till bolagen eftersom både styrelse och ledning brukar närvara. Under 2018 röstade vi på 34 svenska bolagsstämmor.

Vi har ställt hållbarhetsfrågor till styrelsen och ledningen på de svenska bolagsstämmorna sedan många år tillbaka. Vi ställer samma fråga till samtliga bolag med undantag för vissa branscher. Det gör vi för att

bättre kunna jämföra bolagen. En ny fråga tas fram varje år, som speglar de aktuella hållbarhetsrelaterade risker och möjligheter vi vill driva och belysa. Årets fråga handlade om Task Force on Climate-related Financial Disclosures (TCFD). Frågorna och svaren från årsstämmorna publiceras på kpa.se i en årlig stämmorapport.

KPA Pensions förutsättningar till ägarstyrning i bolag utanför Sverige skiljer sig från de svenska innehaven. En anledning är att vi är en mindre ägare i de utländska bolagen. Vi röstar på utländska bolagsstämmor genom ombud (NIS), så kallad proxyröstning, i de fall där det anses föreligga särskilt angelägna frågor ur ett ägarstyrningsperspektiv.

### Grupptalan

Som en del i Folksamgruppen driver KPA Pension rättsprocesser, grupptalansmål – så kallade class actions, mot amerikanska bolag som behandlat aktieägare felaktigt och påverkat aktiekursen negativt.

### Hur vi jobbar med olika tillgångslag

% av kapitalförvaltning	Strategi	Exempel på aktiviteter 2018
Räntor	56	Utgör basen i våra totala tillgångsportföljer och kännetecknas av hög kvalitet (låg risk) och därför även av låg förväntad avkastning. Merparten av våra ränteportföljer består av svenska stats- och bostadsobligationer.
Aktier	33	Aktieportfölj uppdelad i svenska och utländska utvecklade aktiemarknader, samt tillväxtmarknader. Aktieportföljen förvaltas av Swedbank Robur.
Specialplaceringar	4	Ett komplement i KPA Pensions tillgångsportföljer och utgörs av investeringar med lång placeringshorisont som ger kunderna exponering mot onoterade tillgångar.
Fastigheter	7	Genom ett ansvarsfullt fastighetsäggande ska vi verka för och stödja en långsiktig hållbar och klimatneutral utveckling av samhället. Vi driver verksamheten mot tydliga mål, som mäts och följs upp, både på lång och kort sikt. Alla fastigheter omfattas av våra etiska investeringskriterier.

## Gröna obligationer - trygga och hållbara investeringar

Gröna obligationer är räntebärande värdepapper där upplånade medel används till miljö- och klimatrelaterade investeringsprojekt. Det kan vara projekt inom till exempel förnybar energi, energieffektivitet, rena transporter, utsläppsminskning eller avfalls- och vattenhantering. Men det kan också handla om hållbart jordbruk och fiske eller biologisk mångfald till lands och havs.

KPA Pension har investerat i gröna obligationer sedan 2016 och bidragit till finansieringen av miljö- och klimatrelaterade projekt både i Sverige och globalt.

Flera av de gröna obligationerna ges ut av kommuner och regioner som är kunder hos oss. Detta är särskilt värdefullt, då det innebär att de tjänstepensionspremier som kommunerna och regionerna betalt in till oss återinvesteras i hållbara satsningar där de gör nytta för våra kunder, pensionspararna.

Våra investeringar i miljö- och klimatrelaterade projekt utanför Sveriges gränser sker framförallt genom gröna obligationer utgivna av överstatliga organisationer som Världsbanken, IFC, EIB och NIB.

KPA Pension har ambitionen att vara med och påverka och förbättra de riktlinjer som är på gång på området. Det gör vi både genom att vara aktiva inom olika samarbeten och genom dialog med emittenterna. Exempel på frågor som diskuteras med emittenterna är rapportering och vikten av jämförbar information, beräkningar av klimat- och miljörelaterade besparingar "impact" och korruptionsrisker.

För att en investering ska bli aktuell kräver vi att den gröna obligationen lever upp till ramverket Green Bond Principles, vilket vi också har skrivit under. Syftet med principerna är att förbättra transparensen och rapporteringen runt gröna obligationer. Läs om vår investering i Vellinge kommuns första gröna obligation på sidan 32.

### Gröna obligationer - ackumulerat nominellt värde miljarder kronor

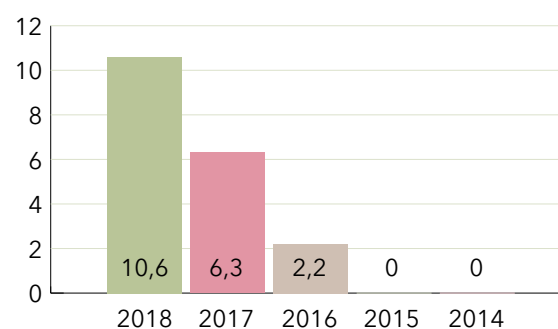


Illustration: Elna Anttila

## Fastigheter betyder långsiktigt trygga investeringar

Fastigheter är ett viktigt tillgångsslag och utgör drygt sju procent av KPA Pensions förvaltade kapital.

Genom ett ansvarsfullt fastighetsägande ska vi verka för och stödja en långsiktigt hållbar och klimatneutral utveckling av samhället. Vi driver verksamheten mot tydliga mål, som mäts och följs upp, både på lång och kort sikt. Alla fastigheter omfattas av våra etiska investeringskriterier. Fastighetsverksamheten rapporterar också från och med 2018 enligt FN:s riktlinjer för internationella investerare, PRI (Principles for Responsible Investment), som omfattar miljö, mänskliga rättigheter, anti-korruption och bolagsstyrning. Läs gärna mer om PRI på [unpri.org](http://unpri.org).

## Fastighetsbestånd

KPA Pension äger 42 fastigheter med cirka 2 600 bostadslägenheter och cirka 88 000 kvm kommersiella lokaler. 70 procent av fastigheterna finns i Stockholm men vi har även fastigheter i Malmö, Helsingborg och

i övriga delar av landet. Vårt mål för 2020 är att 70 procent av den totala arean ska vara miljöcertifierad. Alla fastigheter är inte möjliga att certifiera i det befintliga beståndet. Under 2018 var 53 procent av våra fastigheter miljöcertifierade, vilket är en ökning från 2017 då 36 procent av fastigheterna var certifierade. De aktuella certifieringarna är Breeam in Use, Leed och Miljöbyggnad.

## Årets utveckling

Under 2018 genomfördes inga förvärv men genom färdigställande av nyproduktion har vi nya bostäder i portföljen. För att omstrukturera och optimera portföljen har vi också sålt fastigheter för cirka 0,5 mdkr.

Nyckeltal	2018	2017
Marknadsvärde, mdkr	11,3	10,7
Total area, tkvm	253	275
Total energianvändning från fastighetsel, tappvarmvatten, uppvärmning och kyla MWh	113 kWh/kvm	112,9 kWh/kvm



# Omtankens mörkgröna hus i Vellinge

På senare tid har det vuxit fram en ny möjlighet för oss att göra hållbara investeringar: Gröna obligationer. Det är investeringar som går till miljö- och klimatrelaterade projekt. Vi har nått etappmålet att investera 10 miljarder under 2018. Investeringar i gröna och hållbara obligationer bidrar till att våra kunder ska känna sig trygga i en hållbar värld.

I Vellinge kommun i Skåne har man hållbara visioner. När ett nytt vård- och omsorgsboende skulle byggas ville man ge trygghet under ett och samma tak med vårdcentral, sjukgymnast och olika former av boenden för seniorer med behov av hemtjänst, men även för äldre med större hjälpbehov. Huset fick namnet Omtankens Hus och innehåller dessutom restaurang, samlingslokal och annan verksamhet som gör att det blir liv, rörelse och social samvaro på ett naturligt sätt.

## Högsta tänkbara miljöklassning

Hållbarhet i alla aspekter var det kompromisslösa kravet på projektet. Social, ekonomisk, ekologisk och teknisk hållbarhet. Därför är huset byggt uteslutande av återvinningsbart material, med noll byggavfall. De åtta bergvärmepumparna som drivs av el från solcellerna på taket gör att Omtankens hus klassas som

nollenergihus. Huset, men också Vellinge kommuns ramverk för finansieringen av bygget, har fått högsta tänkbara miljöklassning, "mörkgrön", av det oberoende norska klimat- och miljöforskningsinstitutet Cicero.

## En grön obligation är nyckeln till hållbarhet

KPA Pension var med och finansierade Omtankens Hus genom en grön obligation på 200 miljoner kronor. Pengarna vi investerar kommer från kommunernas pensionsavsättningar till sina anställda, och då känns det extra bra att de används till hållbara projekt som gagnar kommuninvånare, samtidigt som de skapar bra avkastning åt framtida pensionärer.

Vi kommer definitivt att fortsätta bidra till kommunernas hållbara projekt genom investeringar i gröna obligationer.



Foto: André de Loisted

Omtankens Hus ligger idag centralt i Höllviken intill köpcentret, apoteket, biografen, boulebanorna och busshållplatsen. En knutpunkt för människor av alla åldrar som stärker gemenskapen i samhället. Ovan ser vi besökarna Jan Persson, Bengt och Christina Erlandsson samt de boende Eva Backagården och Kenneth Gunarsson.





# Attraktiv arbetsplats

Vi ska vara en attraktiv arbetsplats med rätt kompetens, organisation och kultur. Det är grunden för att vi ska ha nöjda kunder. Vi arbetar för en hållbar framtid genom att ta ansvar för människa och miljö. Det är självklart att det också gäller våra egna medarbetare och KPA Pension som arbetsplats. Våra viktigaste medarbetarfrågor är hälsa, jämställdhet och mångfald. Därutöver jobbar vi hårt för att våra kontor och resor har så liten miljöpåverkan som möjligt. För hållbarhetsstyrning se sid 47-48.

## Personalnyckeltal

KPA Pension ingår i Folksamgruppen som har totalt cirka 4 000 medarbetare fördelade på olika bolag och orter. Ungefär 100 medarbetare arbetar inom KPA Pension och majoriteten arbetar på huvudkontoret i Stockholm. Vi har också verksamhet i Sundsvall där nio medarbetare är placerade.

Samtliga anställda inom KPA Pension utom vd

omfattas av kollektivavtal enligt Folksams anställningsavtal. Vi är genom medlemskapet i Arbetsgivarföreningen KFO bundet av kollektivavtal om löner och allmänna anställningsvillkor. För tjänstemän gäller de avtal som träffats med FTF, Handelsanställdas förbund samt Jusek, Sveriges Ingenjörer och Civilekonomerna. Det sistnämnda avtalet omfattar samtliga anställda som är medlemmar i ett fackförbund som i sin tur är medlem i Saco.

Anställningar	2018	2017	2016	2015	2014
<b>Anställningsform (procent)</b>					
Tillsvidareanställda, totalt	99	100	100	100	99
Tillsvidareanställda, kvinnor	100	100	100	100	99
Tillsvidareanställda, män	98	100	100	100	100
Visstidsanställda, totalt	1	0	0	0	1
Visstidsanställda, kvinnor	0	0	0	0	1
Visstidsanställda, män	2	0	0	0	0
<b>Arbetsform (procent)</b>					
Heltidsarbetande, totalt	94	83	94	88	89
Heltidsarbetande, kvinnor	94	83	94	88	89
Heltidsarbetande, män	100	100	100	100	98
Deltidsarbetande, totalt	4	10	4	7	8
Deltidsarbetande, kvinnor	6	17	6	12	11
Deltidsarbetande, män	0	0	0	0	2

## Prestation och utveckling

KPA Pension genomför varje år en medarbetarundersökning där vi följer viktiga frågor som engagemang, arbetsmiljö, hälsa, medarbetarskap, ledarskap och mångfald. I årets medarbetarundersökning låg

totalindex på en fortsatt hög nivå, 79 (81) procent positiva svar i genomsnitt och 81 (84) procent svarar att de gärna eller mycket gärna vill arbeta kvar i KPA Pension framöver. Enkäten skickades till 94 personer, varav 84 svarade.

Medarbetarundersökning	2018	2017	2016	2015	2014
Totalindex medarbetarundersökning (procent)*	79	81	80	80	77
Genomför regelbundna avstämningssamtal med närmaste chef minst en gång/kvartal (procent)*	88	89	92	88	90
Uppdaterat individuell utvecklingsplan inom processen för prestera och utveckla tillsammans med närmaste chef under januari-mars 2018*	87	90	86	94	82
Totalindex kompetensutveckling (procent)*	84	85	83	89	87

\* Andel som svarat 4-5 på en 5-gradig skala i medarbetarundersökningen.

Varje medarbetare ska ha individuella leveransmål som ska uppdateras årligen utifrån affärsplanen samt löpande under året utifrån förändrade prioriteringar. Medarbetaren och den närmaste chefen konkretiserar tillsammans de individuella målen och följer där efter upp dessa i löpande avstämningssamtal. Varje medarbetare ska även ha individuella utvecklingsmål för vad man behöver utveckla för att kunna nå sina leveransmål på kort och lång sikt.

### Personalomsättning

Genom att KPA Pension ingår i Folksamgruppen som är en stor arbetsgivare, kan vi erbjuda många karriärvägar vare sig målet är att växa in i en chefsroll, fördjupa sig som specialist eller pröva på ett helt nytt arbetsområde. Vi uppmuntrar intern rörlighet och vi annonserar ut lediga tjänster internt innan tjänsten

erbjuds externt. Enbart i undantagsfall annonseras lediga tjänster direkt externt. Fackliga representanter är delaktiga i det beslutet.

Som ett led i att stärka vår interna kompetens och sänka våra kostnader påbörjades en större konsultväxling under 2018. Vi har därför ökat rekryteringstakten av egna anställda, framför allt inom IT, samtidigt som vi har minskat antalet externa konsulter.

Under året har KPA Pension externrekryterat 12 nya medarbetare, nio kvinnor och tre män. Av dessa är två under 30 år, sju mellan 30–50 år och tre stycken är över 50 år.

Åtta medarbetare har slutat sin anställning, fem kvinnor och tre män. Av dessa var tre i åldern 30–50 år och fem var över 50 år.

Under året har vi anlitat 91 konsulter, varav 65 är män.

Personalomsättning (procent)	2018	2017	2016	2015	2014
Personalomsättning externt (procent)	8	5	4	4	5
Personalomsättning externt kvinnor (procent)*	8	-	-	-	-
Personalomsättning externt män (procent)*	7	-	-	-	-

\* Personalomsättning uppdelat på kön har inte rapporterats tidigare år.

## Arbetsmiljö och hälsa

KPA Pensions arbetsmiljö, arbetssätt och arbetsplats ska främja god hälsa, motivation och produktivitet. Uppföljningen och arbete med arbetsmiljö och hälsa sker både i verksamheten och genom vår skyddskommitté, med representanter från arbetsgivare och arbetstagare. Där följer man löpande upp sjukfrånvaro och incidentrapportering.

### Sjukfrånvaro

2018 har KPA Pension följt upp och arbetat aktivt för

att minska sjukfrånvaron på både individ- och grupp-nivå. Uppföljningen består främst av den årliga medarbetarundersökningen och utvecklings- och målsamtal mellan medarbetare och chef. Ytterligare verktyg att följa upp arbetsmiljö och hälsorelaterade problem är uppföljning av sjukskrivningsstatistik. Dessutom har vi infört att samtliga medarbetare ska ha mål och aktiviteter i sin individuella målplan som särskilt ska stödja minskade sjuktal och ökat välmående.

KPA Pensions totala sjukfrånvaro 2018 var 4,1 (3,9) procent. Inga arbetsrelaterade skador har rapporterats.

Sjukfrånvaro	2018	2017	2016	2015	2014
Total sjukfrånvaro (procent)	4,1	3,9	3,5	2,8	4,0
Kvinnor (procent)	4,4	5,2	5,0	3,1	5,1
Män (procent)	3,6	1,9	1,2	2,3	2,1
Korttidssjukfrånvaro (procent)	1,5	1,7	1,4	1,7	1,6
Kvinnor (procent)	1,5	1,7	1,6	1,7	1,6
Män (procent)	1,5	1,6	1,2	1,6	1,6
Långtidssjukfrånvaro (procent)	2,6	2,2	2,1	1,1	2,4
Kvinnor (procent)	2,9	3,5	3,4	1,4	3,4
Män (procent)	2,1	0,3	0,0	0,7	0,6

### Alkohol - ett folkhälsoproblem

Ett stort antal människor i samhället har en riskabel konsumtion av alkohol. Detta påverkar även arbetslivet och oss som företag. Vi tar ansvar för medarbetare både genom preventivt arbete och att erbjuda hjälp vid behov. På företagets intranät har vi utarbetade riktlinjer kring alkohol, droger och spel. Bland annat är det inte tillåtet att servera alkoholhaltiga drycker under arbetstid i företags lokaler.

Målen är en alkohol- och drogfri arbetsplats, att upptäcka problem tidigt och att våra medarbetare snabbt får effektiv hjälp med alkohol-, drog- och spelrelaterade problem. Samtliga chefer har tillgång till professionell rådgivning om en medarbetare har problem med alkohol eller droger.

### Risker i arbetet

Under året har KPA Pension förstärkt stödet till chefer för att göra tydligare riskbedömningar av arbetsmiljörisker samt skapat tydligare rutiner och stöd för dokumentation av det systematiska arbetsmiljöarbetet. Vi har ett antal brandskydds-

ansvariga som har genomgått en särskild brandsäkerhetsutbildning och kurs i hjärt- och lungräddning. De ansvarar bland annat för att informera anställda om utrymningsvägar vid brand samt genomföra årliga brandövningar.

Medarbetare ska i första hand rapportera eventuella avvikelser i arbetsmiljön till sin närmsta chef. Man kan också ta hjälp av arbetsplatsens skyddsombud. Arbetsrelaterade risker och direkta faror kan också rapporteras i vårt incidentrapporteringsverktyg. Företaget uppmuntrar att medarbetare uppmärksammar sådant som kan utgöra risk eller fara. Om medarbetaren upplever en risk för repressalier kan anmälningar göras anonymt i vår visselblåsarfunktion.

Arbetsförhållandena i verksamheten undersöks regelbundet genom riskbedömning för att förhindra att ohälsa eller olycksfall uppstår. De risker som uppkommer bedöms ifall de är allvarliga eller inte och om riskerna inte åtgärdas direkt ska en handlingsplan upprättas.

En riskbedömning görs för alla risker som hittas i verksamheten. Viktiga underlag för riskbedöm-

ningen är resultaten av medarbetarundersökningar, översyn av den fysiska arbetsmiljön, regelbundna uppföljningar på individ- och gruppnivå samt risker som identifieras i samband med tillbud och olyckor.

Under året införde Folksamgruppen en gemensam enkät om vår fysiska arbetsmiljö. Syftet är att säkerställa lagkrav om systematiskt arbetsmiljöarbete och att förebygga risker för ohälsa på grund av arbetet. Enkäten kompletterar den årliga medarbetarundersökningen som fokuserar på den organisatoriska och sociala arbetsmiljön. Inga arbetsplatsrelaterade olyckor har rapporterats under året.

## Mångfald och jämställdhet

KPA Pension ska ha ett inkluderande arbetsklimat där alla medarbetares kompetens och perspektiv tas tillvara, oavsett exempelvis kön, könsidentitet, ursprung eller ålder. Vårt mångfaldsarbete bygger på FN:s deklARATIONER för mänskliga rättigheter liksom svensk och EU-rättslig lagstiftning.

Mångfald skapar kundnytta, ökar lönsamheten och gör oss till en attraktiv arbetsplats och konkurrenskraftig arbetsgivare. Mångfalden stärker också vårt varumärke. Vi vill också spegla den mångfald som finns hos våra kunder i kommuner och regioner. Våra riktlinjer och policyer ska utformas utan hänsyn till kön, könsöverskridande identitet eller uttryck, etnisk tillhörighet, religion eller annan trosuppfattning, funktionsnedsättning, sexuell läggning eller ålder. Hos oss råder nolltolerans avseende alla former av diskriminering och kränkande särbehandling.



## Diskriminering och trakasserier

KPA Pension vill skapa förutsättningar så att medarbetarna känner stimulans i sitt arbete och kan utvecklas både yrkesmässigt och som individer. Då får vi ett tillåtande och inkluderande arbetsklimat som främjar samma rättigheter och möjligheter, fritt från diskriminering, trakasserier, sexuella trakasserier och repressalier. Under 2018 har KPA Pension uppdaterat det formella interna regelverket gällande diskriminering, trakasserier/sexuella trakasserier och repressalier. En medarbetare har alltid rätt att avvika från en situation hen upplever som hotfull eller kränkande. Information om hur en medarbetare kan få stöd och även göra en formell anmälan finns tillgängligt på vårt intranät. Anmälan kan bland annat göras i incidentrapporteringssystemet eller visseblåsarfunktionen.

KPA Pension uppmanar medarbetare att informera arbetsgivaren om missförhållanden råder så att vi snabbt kan vidta åtgärder. Samtliga anmälningar utreds och om utredningen visar att trakasserier eller mobbning har förekommit, kan vi besluta om arbetsrättsliga åtgärder, exempelvis varning, arbetsbefrielse, omplacering, uppsägning eller avsked. Då misstanke om brott förekommer gör vi polisanmälan. Under 2018 hade vi inga anmälda fall av diskriminering.

## Jämställdhet

KPA Pension eftersträvar att ha en jämn könsfördelning mellan kvinnor och män i alla positioner. 2018 var 47 procent av våra chefer kvinnor och 53 procent män. Ledningen bestod under samma period av 43 procent kvinnor och 57 procent män. Styrelsernas andel kvinnor var 54 procent och andelen män var 46 procent. Av alla anställda är 60 procent kvinnor och 40 procent män.



Jämställda löner är viktigt för ett jämställt arbetsliv och något vi eftersträvar. Trots detta kan vi för 2018 se en skillnad i medellön mellan kvinnliga och manliga medarbetare på cirka 20 procent. Vid en nedbrytning på likvärdiga arbeten låg löneskillnaden på cirka 5 procent. Större delen av vår verksamhet finns i Stockholm. Det är för få anställda i Sundsvall för att kunna göra en relevant bedömning av löneskillnader mellan könen för likvärdiga arbeten. Därför är ovan siffror inte relaterade till plats.

## Mångfald utifrån ålder

Vi eftersträvar också mångfald utifrån ålder. Vi ser fördelar med att ha medarbetare i ett brett åldersspann, där generationer bidrar med olika erfarenheter och kunskaper. I företagets ledningsgrupp är ingen under 30 år, fyra är mellan 30 och 50 år och tre är över 50 år. I styrelsen (KPA AB) är samtliga ledamöter över 50 år.

Av alla 104 anställda är 4 under 30 år, 48 är mellan 30 och 50 år och 52 är över 50 år. Samtliga medarbetare är tillsvidareanställda förutom en person som är visstidsanställd. Därför gör vi ingen särskild rapportering utifrån anställningsform.

Chefer och medarbetare	2018	2017	2016	2015	2014
Antal medarbetare	104	99	102	109	152
varav kvinnor (procent)	60	60	61	61	66
varav män (procent)	40	40	39	39	34
Antal chefer	15	14	14	13	15
varav kvinnor (procent)	47	50	50	46	47
varav män (procent)	53	50	50	54	53

Kvinnor - Könsfördelning styrelse och ledning	2018	2017	2016	2015	2014
Styrelser (procent)	54	50	54	57	53
Ledning (procent)	43	50	33	33	25

## Beräkningsmetoder medarbetare

### Generellt

I tabellerna med personalnyckeltal inkluderas alla medarbetare organisatoriskt hemmahörande i KPA Pension.

Avgränsningar; i tabellerna med personalnyckeltal redovisas inte timavlönade och arvodister.

### Antal medarbetare

Inkluderar alla tillsvidareanställda och provanställda, samt alla visstidsanställda per den 31 december 2018. Exklusive timavlönade och arvodister.

### Antal chefer

Samma som Antal medarbetare.

### Personalomsättning

Samma som "antal medarbetare". Det lägsta av antingen antalet externt nyanställda eller antalet avgångar under året, dividerat med antalet medarbetare. Redovisas i procent.

### Anställningsform medarbetare

Samma som "antal medarbetare".

### Sjukfrånvaro

Rapporterad sjukfrånvaro i förhållande till schema-lagd tid. Sjukanmälan görs till Previa och registreras i vårt HR-system. Data skickas sedan till analysverktyget Cognos där statistik sammanställs i rapporter. Andelen beräknas på samma population som "antal medarbetare". Räknas på helt kalenderår.

### Medarbetarundersökning

Medarbetarundersökningen genomförs en gång per år och inkluderar samma population som ovan i "antal medarbetare". Långtidsfrånvarande, nyanställda och personer som snart ska sluta är dock exkluderade. Vid nytillkommande/frånfall samt omformulering av frågor mellan åren räknas resultatet för berört index/nyckeltal om varför skillnader sett över åren kan uppstå.

### Styrelser

Uppgifter om könsfördelning och ålder i styrelser baseras på ordinarie styrelseledamöter (exkl arbetstagarrepresentanter) per den 31 december 2018.

# Miljö och klimat



Vi arbetar aktivt med att minska våra koldioxidutsläpp i vår egen verksamhet, och vårt mål är att bli fossilfria till år 2030. Under året har vår verksamhet resulterat i 104 ton koldioxid. Det är en liten minskning från 2017 då vi kompenenserade för 105 ton koldioxid (kompensationen gjordes under 2018). Vår egen miljöpåverkan kommer till största delen från tjänsteresor och uppvärmning av kontorslokaler. För hållbarhetsstyrning se sid 47-48.

Redan 1998 var vi ett av de första finansiella företagen i Europa att miljöcertifieras enligt ISO14001. Det är ett bra sätt att mäta och följa upp vårt arbete med miljö och hållbarhet. Under året genomfördes en förnyelserevision av denna certifiering. Vi har också undertecknat FN-överenskommelsen om miljöanpassning av verksamheten (UNEP) baserat på begreppet hållbar utveckling. Vi mäter våra direkta och indirekta koldioxidutsläpp och klimatkompenserar med det dubbla genom trädplantering i Vi-skogen.

## Internt miljöarbete och utsläpp

### Framtidens arbetsplats

Under året har vi flyttat till nya aktivitetsbaserade lokaler i Folksams kontorsbyggnad vid Skanstull i Stockholm. Flera av de nya mötesrummen är utrustade med videolänk som underlättar resfria möten. Vi hoppas också att vårt aktivitetsbaserade kontor kommer att bidra till ökad trivsel och hälsa genom att vi skapar utrymmen för möten och erbjuder arbetsstationer anpassade till olika behov och aktiviteter. Yteffektiva lokaler kommer förhoppningsvis också att leda till minskning av vårt behov av värme och köldmedia. Under året har vi fortsatt vårt arbete med digitalisering. Vi vill minska vår pappersförbrukning och många av de kundhandlingar som tidigare har postats kan nu erbjudas digitalt på Mina sidor. Under 2019 kommer vi också att kunna erbjuda digitala kundhandlingar via den digitala posttjänsten Kivra.

### Energianvändning

All den el vi förbrukar är Bra Miljövalmärkt och kommer från vindkraft. Vår totala förbrukning i verksamheten under året var 640 (709) MWh, varav värme stod för 250 (321) MWh och verksamhetsel 390 (389) MWh.

### Uppvärmning genom fjärrvärme ger låga utsläpp

Vårt kontor i Stockholm är klassat som "Green Building" vilket innebär minskad energiförbrukning med 25 procent jämfört med kraven i Boverkets byggregler. Våra lokaler värms upp med fjärrvärme som till stor del produceras med biobränslen. Andelen fossila bränslen i fjärrvärmenätet i Stockholm är cirka 10 procent.

### Vi väljer tåg när det är möjligt

Våra kunder består av kommuner och regioner i hela Sverige och därför är tjänsteresorna det som orsakar den största andelen av våra koldioxidutsläpp. I vår resepolicy har vi tydliga riktlinjer för hur tjänsteresorna ska göras. Bland annat ska resor kortare än 60 mil och med en restid på maximalt fyra timmar göras med tåg och inte med flyg. Resfria möten ska utnyttjas både för interna och externa möten om det är praktiskt möjligt. 2018 ökade vi vårt tågresande med 7,6 procent och minskade våra taxiresor med 17 procent beräknat på kostnader, jämfört med året innan. Men för att få verklig effekt behöver vi minska på våra flygresor. Det är också nödvändigt om vi ska minska våra utsläpp med 10 procent per år för att bli helt fossilfria år 2030.

## Greenhouse Gas Protocol

KPA Pensions klimatpåverkan från den egna verksamheten delas in i tre så kallade scope i enlighet med den internationella standarden för mätning, hantering och rapportering av växthusgasutsläpp, Greenhouse Gas Protocol.

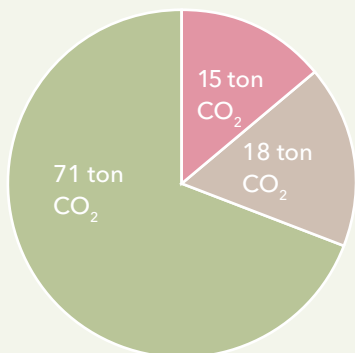
- Scope 1 representerar direkta utsläpp från den egna verksamheten där KPA Pensions leasade bilar, anställdas bilar i tjänsten och köldmedia för vårt kontor i Stockholm ingår.
- Scope 2 utgör indirekta utsläpp från el och värme som köps in till vårt kontor.
- Scope 3 omfattar indirekta utsläpp från resor med flyg, tåg och taxi samt papper, trycksaker, kaffe, vatten samt uppströmsemissioner från elproduktion.

## Fördelning av våra utsläpp 2018 (ton CO<sub>2</sub>)

Resor (flyg och tåg)	53,3 (46)
Bilresor	11,6 (13)
Taxi	2,1 (5,4)
Värme	17,8* (22)
Verksamhetsel	6* (6)
Trycksaker och papper	5,3* (7)
Kaffe	4,1* (2)
Köldmedia	3,3* (4)
Vatten	0,19* (0)
<b>Totalt</b>	<b>104 (105)</b>

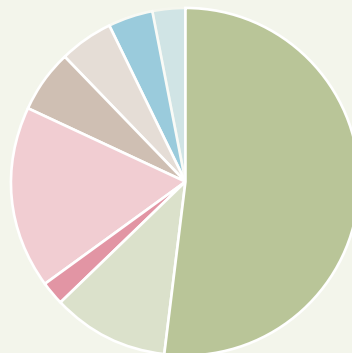
\*Beräknat enligt schablon 7,1 %

## Fördelning scope



- Scope 1, 14 %
- Scope 2, 17 %
- Scope 3, 69 %

## Fördelning CO<sub>2</sub>



- Resor (flyg och tåg), 52 %
- Bilresor, 11 %
- Taxi, 2 %
- Värme, 17 %
- Verksamhet, 6 %
- Trycksaker och papper, 5 %
- Kaffe, 4 %
- Köldmedia, 3 %

## Mätmetoder

Där det är möjligt har utsläppen beräknats i CO<sub>2</sub>e, koldioxidekvivalenter. Koldioxidekvivalenter innebär att alla sju växthusgaser och inte bara koldioxid ingår i utsläppsberäkningarna. Det säkerställer att vi klimatkompenserar för hela klimatpåverkan och inte enbart koldioxidutsläppen. Av samma anledning är utgångspunkten att räkna konservativt och ta höjd vid de tillfällen där underlaget har varit knapphändigt, exempelvis vid beräkningen av klimatpåverkan från anställdas bilar.

### Flygresor

Koldioxidutsläppen från flyg bygger på statistik från resebyrå BCD Travel. Utsläppssiffran från resebyrå har multiplicerats med en faktor två. Anledningen är att flygets klimatpåverkan är högre än landbaserade transporter. Det beror bland annat på att vattenånga och kväveoxider släpps ut på hög höjd och bildar kondensstrimmor och ozon som har en värmande effekt. Att använda en multiplikator är praxis hos olika aktörer som gör klimatberäkningar.

### Tåg

Vårt koldioxidutsläpp från tågresor bygger på statistik om antal personkilometer från SJ och utsläppen har beräknats i kalkylverktyget Our impacts.

### Taxi

Vårt koldioxidutsläpp från taxiresor inkluderas med start i 2017 års rapportering. Utsläppsberäkningen bygger på uppgifter om kostnader i kronor, inkl. moms, och statistik från taxibranschen.

### Bilresor

Uppgifterna om våra utsläpp från bilar bygger på statistik om milersättning. Sedan 2016 års klimatfotavtryck har utsläppsfaktorn för anställdas egna bilar (g CO<sub>2</sub>/km) justerats varje år för att bättre spegla den genomsnittliga svenska bilparken. Det innebar en sänkning från 181 g CO<sub>2</sub>/km till 163 g CO<sub>2</sub>/km 2016, ned till 158 g CO<sub>2</sub>/km 2017 och till 154 g CO<sub>2</sub>/km för 2018. Sänkningen för 2018 baserar sig på Trafikverkets PM från 25 februari 2018. "Minskade utsläpp men snabbare takt krävs för att nå klimatmål".

### Papper, trycksaker och kaffe

Statistik för papper, trycksaker och kaffe kommer från Folksamns koncerngemensamma inköpsavdelning samt från kommunikationsavdelningen. Statistik om inköpt kopieringspapper, kuvert, utdataproduktion, trycksaker samt kaffe har rapporterats i vikt för att därefter beräknas om till koldioxidekvivalenter i kalkylverktyget Our Impacts.

### El, uppvärmning och köldmedia

El är rapporterad enligt marknadsbaserad beräkningsmetod. Förbruknings-siffror för el, vatten och värme är baserade på avläsningar i fastighetssystemet i januari varje år. Utsläppen för el och uppvärmning har beräknats i fastighetssystemet Greenadvisor och har levererats av Greencon. Utsläpp från köldmedia har beräknats i kalkylverktyget Our impacts. Vi disponerar del av Folksamns kontorskomplex vid Skanstull i Stockholm. För att räkna ut vår andel har vi räknat Folksamns förbrukning för lokalerna med en schablon på 7,1 procent. Under året har vi flyttat till mindre lokaler. Vi har dock inte gjort anpassning av detta i årets rapportering. Det kommer att göras till nästa år.

Vårt kontor i Sundsvall är inte inräknat i denna rapportering. De fåtalet anställda som jobbar där sitter i Folksamns kontor. Det är alltså Folksam som rapporterar om denna verksamhet.





## Klimatkompensation med agroforestry

Ett av målen för vår kontorsverksamhet är att minska utsläppen av växthusgaser och att vår verksamhet ska vara koldioxidneutral. Vi kompenserar våra faktiska utsläpp med det dubbla genom att årligen plantera träd i Vi-skogen. 2018 kompenserade vi därför för 2017 års utsläpp på 105 ton koldioxid med 210 ton koldioxid. Det motsvarar 37 380 träd och 140,7 hektar odlingsbar mark och att 136 familjer har fått möjlighet att lyfta sig själva ur fattigdom. 2019 kommer vi att kompensera för 2018 års koldioxidutsläpp. Beräkningarna grundar sig på att träd och mark skulle fånga upp denna koldioxid under ett års tid med ett estimat där 1 ton CO<sub>2</sub> kostar 102 kr per år. Siffrorna är estimerade och baseras på data från 2017.

Vi-skogen är en svensk biståndsorganisation som grundades 1983. Vi-skogens uppdrag är att genom trädplantering och utbildningar i bland annat hållbart jordbruk, jämställdhet och ekonomi bekämpa både fattigdom och klimatförändringar. Kärnan i

Vi-skogens verksamhet är agroforestry, samplantering av träd och grödor. Vi-skogens projekt för klimatkompensation heter Kenya Agriculture Carbon Project (KACP). Detta är ett projekt som Vi-skogen startade tillsammans med Världsbanken år 2009. Projektet, som omfattar cirka 30 000 bönder i västra Kenya, var det första i Afrika som lagrade koldioxid i både träd och mark. Genom projektet har lokala bondeorganisationer stärkts. Majoriteten av bönderna är kvinnor och siffror från 2017 visar att bönderna i KACP har ökat sin majsskörd med 155 procent jämfört med 2009.



Foto: Vi-skogen

# Samhällsansvar



Utifrån våra värderingar och vårt hållbarhetsarbete väljer vi noga ut vilka organisationer vi ska samarbeta med och stödja. För hållbarhetsstyrning se sid 47-48.

## Våra samarbeten

För oss är det självklart att på olika sätt stötta organisationer som arbetar för hållbarhet och samhällsutveckling. Målen med vårt engagemang är i första hand att göra vad vi kan för att bidra till en bättre framtid. Det är ett sätt att stärka vårt varumärke, stärka vår affär och inte minst ett viktigt sätt att skapa medarbetarengagemang och vara en attraktiv arbetsgivare. Våra samarbeten ska spegla våra värderingar, men också våra kunders.

Utifrån vår vision om att människor ska känna

sig trygga i en hållbar värld väljer vi noga ut vilka organisationer vi ska samarbeta med. Vissa projekt och föreningar stödjer vi ekonomiskt. Andra organisationer har vi valt att ansluta oss till. När vi placerar våra kunders pensionspengar strävar vi efter att följa dessa organisationers riktlinjer och värderingar i olika frågor. Våra utvalda samarbeten kan direkt kopplas till Agenda 2030.

Våra samarbeten utvärderas årligen och vi för löpande dialog med våra partner för att kunna utveckla och utvärdera våra insatser.



### Svenska FN-förbundet

Vi har samarbetat med Svenska FN-förbundet sedan 2008. På många håll i världen nekas flickor skolgång, utsätts för könsstympning och tvingas in i barnäktenskap. Under 2018 fortsatte vi vårt stöd för FN-förbundets projekt.



### RealStars

Vi är vänföretag med organisationen RealStars sedan 2014. RealStars är en oberoende ideell organisation som verkar för en bättre värld fri från sextrafficking. Trafficking räknas numera som den näst största organiserade brottsligheten i världen och drabbar årligen miljontals människor. För oss är det naturligt att stödja arbetet mot en av de värsta kränkningarna av mänskliga rättigheter.



### Tobaksfakta

Sedan 2016 stödjer vi Tobacco Endgame tillsammans med organisationen Tobaksfakta. Vi stödjer därför ett Rökfritt Sverige år 2025 och Tobaksfaktas viktiga arbete att förhindra barn från att börja röka.



VISKOGEN

### Vi-skogen

Vi-skogen är en svensk biståndsorganisation som planterar träd i Kenya, Rwanda, Uganda och Tanzania. Fyra länder som är hårt drabbade av avskogningen och som under många år levt med dess förödande effekter för både människor och natur. Sedan 1998 har vi planterat träd i Vi-skogen.

# Välkommen till jobbet!

KPA Pension har lanserat en ny pensionsbok "Välkommen till jobbet - rättigheter, skyldigheter och möjligheter för dig som är ny på den svenska arbetsmarknaden". Pensionsboken är den fjärde och senaste boken som KPA Pension tagit fram i nära samarbete med Annika Creutzer.



Den nya boken vänder sig till dem som av olika anledningar är nya på den svenska arbetsmarknaden. Det kan vara flyktingar som fått uppehållstillstånd eller ungdomar som börjar sitt första jobb. Tanken med boken är att förklara på ett enkelt sätt hur lön, försäkringar och pensioner hänger ihop. Saker som kan vara svåra nog för erfarna löntagare att förstå. Men som alla vet är det viktigt att förstå sina rättigheter, skyldigheter och möjligheter på arbetsmarknaden.

## Ladda ner och läs alla böckerna

Boken är skriven på lättförståelig svenska och granskad av en lärare i svenska för invandrare, SFI. En kortversion av "Välkommen till jobbet" liksom ytterligare en pensionsbok, "Ta makten över din pension", har översatts till 11 språk. Samtliga fyra böcker av Annika Creutzer i samarbete med KPA Pension finns att ladda ner kostnadsfritt på [kpa.se/bok](http://kpa.se/bok)

## Vem informerar om rättigheter och skyldigheter egentligen?

I Almedalen var vi på plats för att debattera de här frågorna. Huvudaktiviteten 2018 var vårt seminarium med efterföljande panelsamtal på temat "Ny på jobbet – vem bär ansvar för att informera om rättigheter och skyldigheter?". I panelen debatterade företrädare för fackförbunden och arbetsgivarorganisationerna vems ansvar det är att unga och nyanlända får information om vad som gäller på arbetsmarknaden. Den stora frågan är hur parterna, som förhandlar fram pensionsavtalen inom kommunal sektor, kan hjälpas åt att nå ut med budskapet att ett tryggt arbetsliv ger en bra pension.

Det är ett arbete som måste utvecklas och pågå hela tiden så att alla som är nya på arbetsmarknaden ska förstå vad som gäller.



Under politikerverveckan i Almedalen var KPA Pension på plats för att nätverka och debattera pensionsfrågor med fokus på pensioner för unga och nyanlända.

# Vissa saker är verkligen Win Win

KPA Pension är med som sponsor och partner till Win Win Gothenburg Sustainability Award - ett internationellt pris med syfte att uppmärksamma innovativa insatser och nytänkande kring hållbar utveckling.

Sedan år 2000 har Win Win Gothenburg Sustainability Award uppmärksammat framstående insatser över hela världen. Utöver att belöna banbrytande gärningar, syftar priset också till att stimulera kreativitet och innovation till förmån för människan, naturen och vår gemensamma framtid.

## Vem kan få priset?

Win Win Gothenburg Sustainability Award, tidigare kallat Göteborgspriset, delas ut till en eller flera aktörer som bidrar till och arbetar för en mer hållbar framtid. Bland tidigare pristagare finns Al Gore, Kofi Annan och Margot Wallström. Prissumman är 1 miljon kronor och finansieras bland annat via samarbetspartners från näringsliv, kommun och akademi. Andra partnerföretag som sponsrar priset är Göteborgs Stad, Andra AP-fonden, SEB, Handelsbanken, Chalmers och Västra Götalandsregionen för att nämna några.

## Mitt avfall är din resurs

Temat för 2018 var "samverkan vid produktion med fokus på industriell symbios", ett begrepp som innebär samarbete mellan olika aktörer, där avfall, varor eller energi från en aktör blir en resurs för någon annan. På så sätt återvinns restprodukter och energi sparas, vilket också ger ekonomiska besparingar.

## Känner du till Kalundborg?

Årets pristagare var Kalundborg Symbiosis, ett partnerskap mellan staden Kalundborg i Danmark och åtta industriföretag. Partnerskapet har lett till nya sätt att producera och där cirkulära flöden gynnar hållbar näringslivsutveckling. Som pionjär på området har Kalundborg Symbiosis visat vägen för många andra industrier och inspirerat företag runt om i världen.

## En del av Agenda 2030

Vi är stolta över att vara samarbetspartner till detta stora hållbarhetspris. Det är ett samarbete som direkt kan kopplas till våra fokusområden i Agenda 2030. Med vårt engagemang stöttar vi initiativ som omvandlar ord till handling för att gemensamt nå ett hållbart globalt samhälle.



# Om redovisningen

KPA Pensions granskade hållbarhetsredovisning för 2018 redovisas enligt Global Reporting Initiatives (GRI) riktlinjer Standards på core-nivå. Tidigare har vi redovisat enligt GRI G4, core-nivå. Vi rapporterar på de obligatoriska GRI-upplysningarna samt de GRI-områden som är mest relevanta för vår verksamhet. Inga övriga väsentliga förändringar har gjorts sedan föregående redovisningsperiod.

---

KPA Pension hållbarhetsredovisar årligen. Vår hållbarhetsredovisning för 2017 publicerades i juni 2018.

Grunden för den information som lämnas i redovisningen är KPA Pensions hållbarhetsområden och mål. Även resultat från intressentdialoger, både formella och informella, har vägts in. Hållbarhetsredovisningen omfattar hela KPA Pension, om inget annat anges. Se årsredovisningar för KPA AB, KPA Pensionsförsäkring AB, KPA Liv AB och KPA Pensionservice AB på [kpa.se](http://kpa.se).

Redovisningen vänder sig till KPA Pensions intressenter, det vill säga kunder, ägare, medarbetare, samarbetspartner, opinionsbildare och beslutsfattare, aktörer på finans- och fastighetsmarknaden samt

intresserad allmänhet som söker information om KPA Pensions hållbarhetsarbete. Innehållet i redovisningen har valts baserat på ramverket GRI, hur viktig verksamheten är i förhållande till omfattning av engagemang och effekt. Hållbarhetsredovisningen behandlas på KPA AB:s styrelsemöte och granskas externt av revisionsföretaget KPMG, se bestyrkande sidan 46.

Kontaktperson för rapporten är KPA Pensions hållbarhetschef Karin Stenmar.

- [karin.stenmar@folksam.se](mailto:karin.stenmar@folksam.se)
- 0708-31 66 76



## Revisors rapport över översiktlig granskning av KPA Pensions hållbarhetsredovisning

Till KPA AB

### Inledning

Vi har fått i uppdrag av styrelsen och företagsledningen i KPA AB att översiktligt granska KPA Pensions hållbarhetsredovisning för år 2018. KPA Pension har definierat hållbarhetsredovisningens omfattning på sidan 45 i KPA Pension hållbarhetsredovisning 2018.

### Styrelsens och företagsledningens ansvar

Det är styrelsen och företagsledningen som har ansvaret för att upprätta hållbarhetsredovisningen i enlighet med tillämpliga kriterier, vilka framgår på sidan 45 i KPA Pension hållbarhetsredovisning 2018 och utgörs av de delar av ramverket för hållbarhetsredovisning utgivet av GRI (Global Reporting Initiative) som är tillämpliga för hållbarhetsredovisningen, samt av företagets egna framtagna redovisnings- och beräkningsprinciper. Detta ansvar innefattar även den interna kontroll som bedöms nödvändig för att upprätta en hållbarhetsredovisning som inte innehåller väsentliga fel, vare sig dessa beror på oegentligheter eller på fel.

### Revisorns ansvar

Vårt ansvar är att uttala en slutsats om hållbarhetsredovisningen grundad på vår översiktliga granskning. Vårt uppdrag är begränsat till den historiska information som redovisas och omfattar således inte framtidsorienterade uppgifter.

Vi har utfört vår översiktliga granskning i enlighet med ISAE 3000 A *Andra bestyrkandeuppdrag än revisioner och översiktliga granskningar av historisk finansiell information*. En översiktlig granskning består av att göra förfrågningar, i första hand till personer som är ansvariga för upprättandet av hållbarhetsredovisningen, att utföra analytisk granskning och att vidta andra översiktliga granskningsåtgärder. En översiktlig granskning har en annan inriktning och en betydligt mindre omfattning jämfört med den inriktning och omfattning som en revision enligt IAASBs standarder för revision och god revisionssed i övrigt har. Revisionsföretaget tillämpar ISQC 1 (International Standard on Quality Control) och har därmed ett allsidigt system för kvalitetskontroll vilket innefattar dokumenterade riktlinjer och rutiner avseende efterlevnad av yrkesetiska krav, standarder för yrkesutövningen och tillämpliga krav i lagar och andra författningar. Vi är oberoende i förhållande till KPA AB enligt god revisorssed i Sverige och har i övrigt fullgjort vårt yrkesetiska ansvar enligt dessa krav.

De granskningsåtgärder som vidtas vid en översiktlig granskning gör det inte möjligt för oss att skaffa oss en sådan säkerhet att vi blir medvetna om alla viktiga omständigheter som skulle kunna ha blivit identifierade om en revision utförts. Den uttalade slutsatsen grundad på en översiktlig granskning har därför inte den säkerhet som en uttalad slutsats grundad på en revision har.

Vår granskning av hållbarhetsredovisningen utgår från de av styrelsen och företagsledningen valda kriterier som definieras ovan. Vi anser att dessa kriterier är lämpliga för upprättande av hållbarhetsredovisningen.

Vi anser att de bevis som vi skaffat under vår granskning är tillräckliga och ändamålsenliga i syfte att ge oss grund för vårt uttalande nedan.

### Uttalanden

Grundat på vår översiktliga granskning har det inte kommit fram några omständigheter som ger oss anledning att anse att hållbarhetsredovisningen inte, i allt väsentligt, är upprättad i enlighet med de ovan av styrelsen och företagsledningen angivna kriterierna.

Stockholm den 27 mars 2019

KPMG AB

Magnus Ripa  
Auktoriserad revisor

Torbjörn Westman  
Specialistmedlem i FAR

# Appendix

## Upplysningar om hållbarhetsstyrning och uppföljning

Tabellen visar ett urval av våra viktigaste interna och externa regelverk, policyer och riktlinjer som vi utgår ifrån för varje väsentligt område, den beskriver kortfattat hur uppföljning sker. Se respektive avsnitt för de väsentliga områdena för mer information.

Riktlinjer	Väsentligt område	Uppföljning
<b>Interna policyer och riktlinjer</b>		
Arbetsmiljöpolicy	Attraktiv arbetsplats	Medarbetarundersökningar, visselblåsarfunktion, incidentrapportering, årlig riskbedömning och upprättande av handlingsplaner
Etiska investeringskriterier	Ekonomisk styrka Ansvarsfull kapitalförvaltning Miljö och klimat Samhällsansvar	Bolagsstyrningsrapport, extern revision av årsredovisningar och extern granskning av hållbarhetsredovisning, Global Engagement Services (GES), TCFD
Etiska riktlinjer	Attraktiv arbetsplats Miljö och klimat Samhällsansvar	Medarbetarundersökningar, medarbetarsamtal, visselblåsarfunktion, incidentrapportering
Informationssäkerhet	Ekonomisk styrka Samhällsansvar	Risk- och kontrollfunktioner, internrevision, externt granskat ledningssystem för informationssäkerhet ISO 27001
Inköpspolicy	Attraktiv arbetsplats Miljö och klimat Samhällsansvar	Leverantörsutvärderingar, risk- och kontrollfunktioner, internrevision, externt granskat miljöledningssystem ISO 14001
Miljö- och Hållbarhetspolicy	Ekonomisk styrka Ansvarsfull kapitalförvaltning Attraktiv arbetsplats Miljö och klimat Samhällsansvar	Risk- och kontrollfunktioner, internrevision, externt granskat miljöledningssystem ISO 14001, externt granskad hållbarhetsredovisning, klimatkompensation Vi-skogen
Mål- och affärsplan	Ekonomisk styrka Ansvarsfull kapitalförvaltning Attraktiv arbetsplats Miljö och klimat Samhällsansvar	Affärsplanering, ekonomiska nyckeltal, externt granskade årsredovisningar, externt granskad hållbarhetsredovisning, externt granskat ledningssystem för informationssäkerhet ISO 27001, externt granskat miljöledningssystem ISO14001
Policy om extern bolagsstyrning	Ekonomisk styrka Ansvarsfull kapitalförvaltning Miljö och klimat Samhällsansvar	Bolagsstyrningsrapport, extern uppföljning Global Engagement Services (GES), externt granskad hållbarhetsredovisning, TCFD
Policy om mänskliga rättigheter	Ansvarsfull kapitalförvaltning Attraktiv arbetsplats Samhällsansvar	Intern och extern uppföljning av innehav
Penningtvättpolicy	Ekonomisk styrka Samhällsansvar	Incidentrapportering, extern granskning genom revision och ledningssystem

Resepolicy	Attraktiv arbetsplats Miljö och klimat Samhällsansvar	Intern och extern uppföljning, mätning av koldioxid-utsläpp, externt granskat hållbarhetsredovisning, externt granskat miljöledningssystem ISO 14001, klimatkompensation Vi-skogen
Riktlinjer för alkohol, droger och spel	Attraktiv arbetsplats Samhällsansvar	Medarbetarundersökningar, medarbetarsamtal, incidentrapportering, visselblåsarfunktion, sjukfrånvaro
Uppförandekod för leverantörer	Attraktiv arbetsplats Miljö och klimat Samhällsansvar	Leverantörsutvärderingar, risk- och kontrollfunktioner, internrevision, externt granskat miljöledningssystem ISO 14001

Externa regelverk		
Agenda 2030	Ekonomisk styrka Ansvarsfull kapitalförvaltning Attraktiv arbetsplats Miljö och klimat Samhällsansvar	Externt granskat hållbarhetsredovisning, bolagsstyrningsrapport
FN:s miljöprogram för den finansiella sektorn, UNEP FI	Ansvarsfull kapitalförvaltning	Externt granskat hållbarhetsredovisning, bolagsstyrningsrapport, miljö- och hållbarhetspolicy
FN Global Compact	Ansvarsfull kapitalförvaltning	Etiska investeringskriterier, etiska riktlinjer, inköpspolicy, policy om mänskliga rättigheter, policy om extern bolagsstyrning, penningtvättspolicy, extern uppföljning Global Engagement Services (GES)
Global Reporting Initiative	Ekonomisk styrka Ansvarsfull kapitalförvaltning Attraktiv arbetsplats Miljö och klimat Samhällsansvar	Extern revision av hållbarhetsredovisning
Principles for Responsible Investments (FN)	Ansvarsfull kapitalförvaltning	Etiska investeringskriterier, policy om extern bolagsstyrning, extern uppföljning Global Engagement Services (GES)
FN:s miljöprogram för den finansiella sektorn, UNEP FI	Ansvarsfull kapitalförvaltning	Etiska investeringskriterier, etiska riktlinjer, inköpspolicy, policy om mänskliga rättigheter, policy om extern bolagsstyrning, penningtvättspolicy, extern uppföljning Global Engagement Services (GES)
PRI, The Montreal Carbon Pledge	Ansvarsfull kapitalförvaltning	Etiska investeringskriterier, policy om extern bolagsstyrning, extern uppföljning Global Engagement Services (GES)
TCFD	Ansvarsfull kapitalförvaltning	Etiska investeringskriterier, policy om extern bolagsstyrning



## GRI-index

GRI index	Uppgift	Sida	Kommentarer
<b>Generella upplysningar (Standarder enligt GRI 2016)</b>			
<b>Organisationsprofil</b>			
102-1	Organisationens namn	10	
102-2	Aktiviteter, varumärke, produkter och tjänster	8-9	
102-3	Lokalisering av huvudkontor	9	
102-4	Länder där verksamheten bedrivs	9	
102-5	Ägarstruktur och bolagsform	9-10	
102-6	Marknadsnärvaro	9	
102-7	Organisationens storlek och omfattning	23-24, 33	
102-8	Information om anställda	33-37	
102-9	Beskrivning av företagets leverantörskedja	20	
102-10	Väsentliga förändringar i organisationen och dess leverantörskedja	20	
102-11	Försiktighetsprincipen	20-21, 26	
102-12	Externa riktlinjer som efterlevs	16-21, 47-48	
102-13	Medlemskap i organisationer	42, 47-48	
<b>Strategi och analys</b>			
102-14	Uttalande från ledande befattningshavare	3	
102-15	Väsentlig påverkan, risk och möjligheter	4-5, 21-22	
<b>Etik och integritet</b>			
102-16	Organisationens värderingar och uppförandekoder	16, 19-21, 47-48	
102-18	Struktur och styrning	16, 19-21, 47-48	
<b>Intressentdialog</b>			
102-40	Intressenter som organisationen har en dialog med	12-15	
102-41	Antal anställda som omfattas av kollektivavtal	33	
102-42	Identifiering och urval av intressenter	12	
102-43	Tillvägagångssätt vid intressentdialoger	12-15	
102-44	Frågor som lyfts fram av intressenterna	12-15, 22	
<b>Redovisningspraxis</b>			
102-45	Enheter som inkluderas i den finansiella redovisningen	45	
102-46	Definition av redovisningens innehåll och frågornas avgränsning	45	
102-47	Frågor som identifieras som väsentliga	11-15, 22	
102-48	Förändringar av tidigare lämnad information	45	
102-49	Förändringar i redovisningen	45	
102-50	Redovisningsperiod	45	

102-51	Datum för senaste redovisning	45	
102-52	Redovisningscykel	45	
102-53	Kontaktuppgifter för frågor om redovisningen	45	
102-54	Tillämpningsnivå enligt GRI	45	
102-55	GRI Index	49-51	
102-56	Externt bestyrkande	46	
<b>Hållbarhetsstyrning</b>			
103-1	Avgränsningar för viktiga frågor inom organisationen	11-16, 22	
103-2	Upplysningar om hållbarhetsstyrningen	19-21, 47-48	
103-3	Uppföljning av hållbarhetsstyrningen	19-21, 47-48	

Ekonomiska standarder (Standarder enligt GRI 2016)		Sida	Kommentar
<b>Management approach, se Hållbarhetsstyrning</b>			
201-1	Skapat och levererat direkt ekonomiskt värde	23-24	
201-2	Finansiell påverkan samt andra risker och möjligheter på grund av klimatförändringarna	21, 25-31	
203-1	Investeringar i infrastruktur och stöd åt tjänster	23-24	
203-2	Betydande indirekt ekonomisk påverkan	23-31	
205-1	Andel av verksamheten som granskats med avseende på korruptionsrisker	20, 26-31	I verksamheten har ingen särskild granskning gjorts utöver leverantörsutvärderingar. 100% av vårt innehav granskas för korruption
205-2	Information och utbildning om policyer och processer för antikorrupcion	20	
205-3	Bekräftade fall av korruption och hantering samt vidtagna åtgärder	20	

Miljömässiga standarder (Standarder enligt GRI 2016)		Sida	Kommentar
<b>Management approach, se Hållbarhetsstyrning</b>			
302-1	Energianvändning inom organisationen	38-40	
305-1	Direkta utsläpp av växthusgaser (Scope 1)	38-40	Avsteg: Vi redovisar inte andel biogen del
305-2	Indirekta utsläpp av växthusgaser (Scope 2)	38-40	Avsteg gällande rapportering av el. Vi rapporterar enbart enligt marknadsbaserad metod
305-3	Andra indirekta utsläpp av växthusgaser (Scope 3)	38-40	

Sociala standarder (Standarder enligt GRI 2016)		Sida	Kommentar
<b>Management approach, se Hållbarhetsstyrning</b>			
401-1	Nyanställning och personalomsättning	33-34	
403-2	Omfattning av skador och sjukfrånvaro	35-37	Avsteg. Vi gör bedömningen att det för vår verksamhet endast är relevant att rapportera sjukfrånvaro
405-1	Mångfald inom styrelse, ledning och bland anställda	36-37	Avsteg på information om minoritetsgrupper i enlighet med svensk lagstiftning
405-2	Kvinnors grundlön och ersättning i förhållande till mäns	36-37	
406-1	Antal fall av diskriminering samt vidtagna åtgärder	36	
412-3	Andel betydande inköp samt investeringsbeslut som inkluderar krav rörande mänskliga rättigheter	20	
414-1	Andel nya leverantörer som granskats utifrån sociala kriterier	20	

KPA Pension är det ledande pensionsbolaget inom kommunsektorn. Sedan starten 1922 har vi erbjudit våra kunder konkurrenskraftiga pensions- och försäkringslösningar. KPA Pension är också pensionsbolaget som tänker ett steg längre. Vi vill ge våra kunder en trygg pension i en hållbar framtid och tar därför ett aktivt samhällsansvar.

KPA Pension har idag hand om pensionen för cirka en miljon anställda inom kommun, region, kommunalförbund, kommunförbund och kommunala företag. Vi ägs till 60 procent av Folksam och till 40 procent av Sveriges Kommuner och Landsting.

