



# IMAGINER UN FUTUR DURABLE

RAPPORT D'ACTIVITÉ 2018

# Sommaire

- 
- 03 Notre vocation
  - 04 Éditorial du Président-directeur général
  - 06 Responsabilité sociétale
  - 08 Chiffres clés
  - 10 Ressources humaines
  - 14 Temps forts

- 
- 16 Notre activité

**RAIL**

**ROUTE**

**BÂTIMENT**

**AVIATION**

**VILLE**

**MOBILITÉS**

**GRANDS OUVRAGES, EAU,  
ENVIRONNEMENT, ÉNERGIE**

**EXPLOITATION ROUTIÈRE  
ET AÉROPORTUAIRE**

**CONSEIL**

- 
- 56 Gouvernance
  - 60 Communication financière
  - 62 Communication extra-financière
  - 64 Cap sur 2025

**IMAGINER.  
CONCEVOIR.  
CONCRÉTISER.**  
*un futur durable*

Notre vocation est d'imaginer un futur durable au service des populations et du progrès social. Nous apportons des solutions différenciatrices, performantes et porteuses de valeur à nos clients pour relever les défis d'un monde en pleine transformation : revaloriser les territoires, répondre aux enjeux environnementaux, réinventer la mobilité, tirer avantage de la révolution numérique... Autant d'opportunités pour nous de façonner un monde durable, au profit des générations présentes et futures.

# 3 MOTS POUR DÉCRIRE 2018

Nicolas Jachiet,  
Président-directeur général



© Jean Chiscano



Cette année, nous avons poursuivi sur le chemin de la croissance, conforté nos activités en France et à l'international, renforcé nos atouts pour mieux répondre aux besoins de nos clients et aux enjeux fondamentaux du monde qui nous entoure.

## Performance

Notre Groupe affiche un bilan économique très positif, caractérisé par un chiffre d'affaires en hausse de 8%, et surtout par l'amélioration de notre rentabilité, fruit des efforts combinés de nos différentes Business Units. Cette dynamique de croissance, nous la devons en grande partie à nos activités d'exploitation routière, d'ingénierie du rail et du bâtiment qui se portent bien et continuent de nous faire gagner de beaux projets. Ainsi, nous avons remporté un important contrat d'exploitation routière au Mexique, qui contribue à renforcer durablement notre présence en Amérique latine. Autre beau succès, en Europe cette fois : la reprise de l'autoroute M40 entre Londres et Birmingham, l'une des principales artères de la grande région Nord-Ouest du Royaume-Uni.

En 2018, notre dynamique de croissance s'est aussi manifestée par des acquisitions en France, dont deux dans le domaine du bâtiment : le bureau d'études Plantier, qui vient enrichir nos compétences structures, et le cabinet Michel Frustié, qui nous apporte tout son savoir-faire en matière d'économie de la construction.

Sans rien enlever à l'importance que nous attachons au marché français, le caractère très international de notre Groupe se confirme encore cette année, avec 63% de notre activité réalisée hors de l'Hexagone. Nous sommes sur cet équilibre depuis plusieurs années maintenant. Si le Moyen-Orient accuse un léger ralentissement, du fait de la baisse des prix du pétrole, notre activité reste soutenue en Europe, en Asie et en Amérique latine.

## Engagement

Les défis énergétiques et environnementaux conditionnent notre avenir, et cela à très court terme. C'est pourquoi nous avons réaffirmé en 2018 notre engagement prioritaire dans la lutte contre le réchauffement climatique. Depuis plusieurs années déjà, nous nous efforçons de responsabiliser le secteur de la construction au regard de la « Trajectoire 1,5 °C » en promouvant une offre en ingénierie bas carbone auprès de nos parties prenantes et en concentrant nos expertises sur les champs de la sobriété, de la réduction des émissions carbonées et de l'adaptation au changement climatique. Dans un souci d'exemplarité, nous passons aussi l'ensemble de nos actions sous une toise environnementale afin de nous guider dans chaque choix technique, vers une meilleure performance et une diminution de nos impacts.

L'autre priorité absolue pour Egis est la transformation numérique. Le BIM (Building Information Modelling), est en cours de déploiement systématique dans l'ensemble de nos domaines d'activité. Nous avons par ailleurs défini un programme ambitieux de R&D en matière d'ingénierie numérique pour être au cœur de la maîtrise des données, des gains de productivité dans la construction et développer ainsi des services à forte valeur ajoutée pour nos clients. Et parce qu'une transformation numérique réussie est une transformation numérique responsable, nous développons chez Egis des solutions pour réduire le plus possible l'empreinte carbone du numérique dans nos conceptions et réalisations.

## Trajectoire

Dans ce monde en mutation rapide, nous avons besoin d'une vision ambitieuse pour projeter notre Groupe à plus long terme et bien cibler nos efforts de développement. Dans la continuité de notre projet d'entreprise Imagine, nous avons lancé cette année un vaste travail de réflexion à l'échelle du Groupe pour définir notre trajectoire à horizon 2025. La construction de cette vision stratégique globale, qui implique l'ensemble de nos instances de gouvernance, repose sur une analyse fine et attentive des grandes tendances du marché, mais aussi de notre environnement économique, de nos performances commerciales et financières et surtout, des atouts qui nous différencient vraiment de nos concurrents. En parallèle, nous avons poursuivi en 2018 nos actions de développement managérial, de promotion des femmes aux postes à responsabilité, ou encore d'internationalisation de nos équipes de direction, qui sont autant d'enjeux chers à notre culture d'entreprise. Ainsi, c'est en nous tournant résolument vers l'avenir que nous maîtriserons véritablement notre destin. —



Egis a un rôle important à jouer dans la construction d'un futur durable.

C'est cette création de valeur que nous souhaitons partager à travers ce rapport d'activité.

# RESPONSABILITÉ SOCIÉTALE

3 NOUVELLES ORIENTATIONS POUR CONCRÉTISER ENSEMBLE UN MONDE DURABLE.  
UNE TRANSFORMATION NUMÉRIQUE RÉUSSIE EST UNE TRANSFORMATION NUMÉRIQUE RESPONSABLE.

En 2018, nos orientations RSE (Responsabilité sociétale des entreprises) ont été actualisées. Trois axes ont été retenus, directement inspirés de notre raison d'être « Imaginer, concevoir et concrétiser un futur durable » :


- **Agir pour les territoires** en apportant des réponses tangibles et positives aux enjeux des communautés avec lesquelles nous travaillons,
- **Agir pour une croissance vertueuse**, rentable et durable, en innovant et travaillant avec notre écosystème,
- **Agir pour** le bien-être et le développement professionnel de **nos collaborateurs**.

Ces orientations ont été déclinées en 11 objectifs, eux-mêmes reliés aux Objectifs Développement Durable de l'ONU (ODD), référentiel universel pour transformer le monde.

Chacune de nos Business Units a pour mission de transformer ces objectifs en actions concrètes.

+

**FOCUS**

 **Nous avons mis le cap sur le nouveau dispositif de reporting extra-financier avec l'élaboration de notre D.P.E.F. (Déclaration de Performance Extra-financière)<sup>1</sup>. Un exercice très structurant pour donner du corps à notre politique RSE et ancrer encore davantage les enjeux sociétaux et environnementaux au cœur de notre stratégie d'entreprise.**

<sup>1</sup>Notre D.P.E.F. est disponible sur notre site internet [www.rse-egis.fr](http://www.rse-egis.fr)

## 1



### LES TERRITOIRES DE DEMAIN

**Objectif 1**  
Proposer une offre d'ingénierie et d'exploitation en réponse aux enjeux du défi climatique

**Objectif 2**  
Accompagner les transitions écologique et énergétique des territoires en saisissant l'opportunité de la révolution du numérique

**Objectif 3**  
Travailler avec et pour les populations locales

**Objectif 4**  
Maîtriser l'empreinte écologique de notre fonctionnement interne

## 2



### UNE CROISSANCE VERTUEUSE, RENTABLE ET DURABLE

**Objectif 5**  
Répondre aux attentes de nos clients tout en garantissant la rentabilité de nos activités

**Objectif 6**  
Respecter l'éthique et la conformité dans nos pratiques quotidiennes et assurer une relation commerciale de confiance

**Objectif 7**  
Innovier pour rester un leader de l'ingénierie et garantir la résilience économique de l'ent reprise

**Objectif 8**  
Travailler avec notre écosystème professionnel pour maintenir une veille métier et détecter les signaux faibles de nos marchés

## 3



### LE BIEN-ÊTRE ET LE DÉVELOPPEMENT DES COLLABORATEURS

**Objectif 9**  
Veiller en tous lieux à la santé et à la sécurité de nos collaborateurs

**Objectif 10**  
Offrir des conditions épanouissantes de travail pour attirer de nouveaux talents et développer les compétences des collaborateurs

**Objectif 11**  
Favoriser la diversité humaine et multiculturelle du Groupe

## CONCEVOIR DES SOLUTIONS DURABLES EST AU CŒUR DE NOTRE VOCATION

En 2018, nous avons lancé **une démarche « Trajectoire 1,5°C »** pour renforcer progressivement notre offre bas carbone pour l'ensemble de nos missions et domaines d'intervention. Nos équipes poursuivent leur mobilisation en menant de front des actions visant à éviter, réduire ou compenser les émissions de CO<sub>2</sub>, à adapter les territoires au changement climatique ou en conseillant nos clients sur les risques qu'ils encourent sur leurs projets, tant en France qu'à l'international. C'est ainsi qu'en 2018, Egis a été classé en France dans le top 5 des sociétés de conseil expertes en optimisation énergétique. Au Brésil, notre Groupe poursuit une importante mission de restauration de la forêt, après la rupture du barrage de Fundão dans l'État de Minas Gerais. Au Koweït, Egis a produit un manuel de conception urbaine et identifié les structures économiques et techniques nécessaires à la mise en œuvre d'un réseau de froid urbain, dans le cadre d'une démarche bioclimatique.



© Boris-Yvan Desautel

Notre responsabilité vis-à-vis du climat se traduit également dans notre manière d'engager la transformation digitale de notre entreprise. En effet, nous sommes convaincus que pour contribuer réellement au développement d'une économie post-carbone, il est absolument nécessaire de maîtriser l'empreinte écologique liée au numérique, aussi bien dans nos projets opérationnels

que dans nos modes de fonctionnement interne. Notre concours interne d'innovation « Idéathon Egis 2018 », dédié pour cette 2<sup>ème</sup> édition aux solutions bas carbone, a d'ailleurs récompensé du Premier prix un projet qui permet de limiter les dépenses liées aux infrastructures informatiques tout en réduisant l'empreinte carbone des données digitales.

Les transitions énergétique, écologique, numérique, territoriale, qui ont cours dans notre société, sont des opportunités à saisir pour notre Groupe. Ainsi, c'est en agissant de manière efficiente et responsable, en liant adroitement innovation, numérique et économie de la sobriété, que nous serons véritablement en mesure de construire la durabilité de notre activité et de façonner le monde de demain.

**Béatrice Gasser,**  
Directrice technique et développement durable

### VERS UNE TRANSFORMATION NUMÉRIQUE RESPONSABLE : L'EXEMPLE DU BIM



L'empreinte carbone de nos données fait partie des KPI (Key Performance Indicators) du plan de déploiement du BIM au sein de nos Business Units et est l'un des indicateurs clés de notre système de management de la performance QSE (Qualité Sécurité Environnement). Notre objectif ? Une diminution de 20 % du volume des données stockées entre 2018 et 2020.

**Christophe Castaing,**  
Directeur du programme Ingénierie Numérique

► Pour plus d'exemples, rendez-vous sur notre blog Convictions [www.egis.fr/convictions](http://www.egis.fr/convictions)

### VERS LA NEUTRALITÉ CARBONE EN 2050

Dans le prolongement de l'accord de Paris sur le climat, Egis ambitionne pour son propre fonctionnement d'atteindre la neutralité carbone en 2050. À cet effet, de nombreuses actions concrètes seront conduites dès 2019 pour réduire nos sources d'émissions majeures que sont nos déplacements, nos consommations énergétiques et nos déchets.

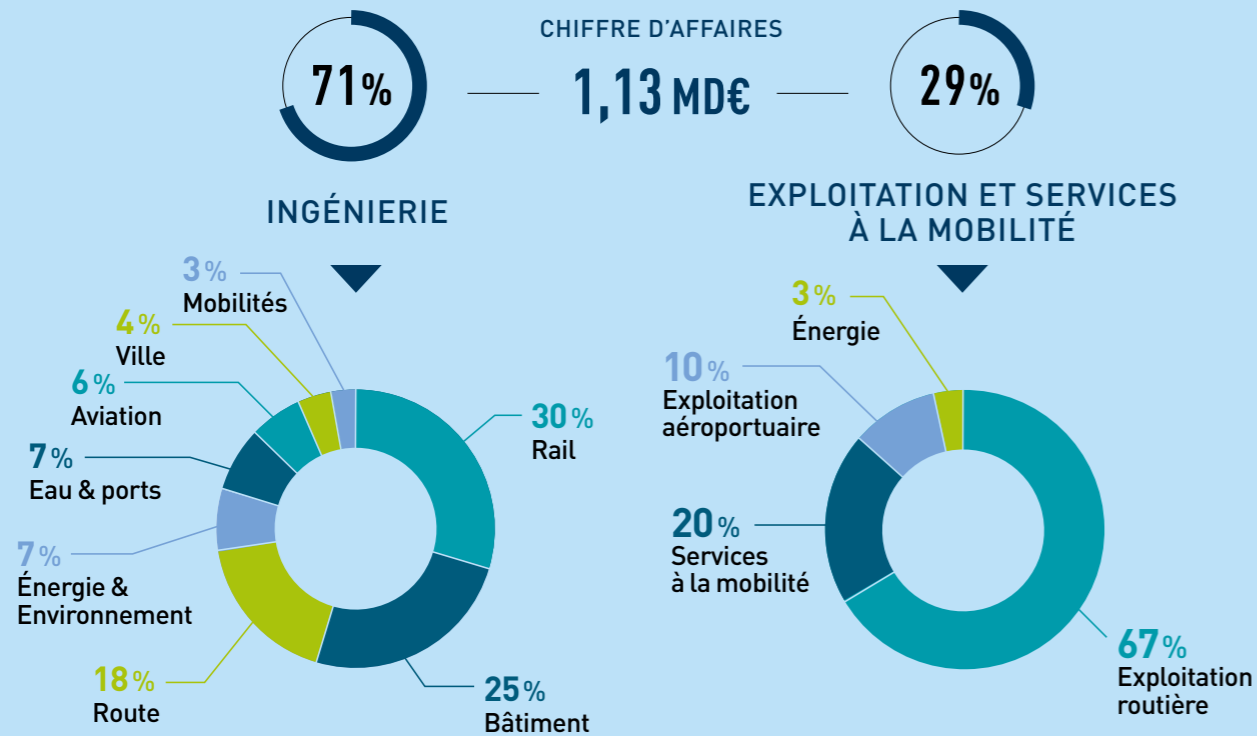


En « embarquant » toutes nos parties prenantes internes et en déployant progressivement ces actions dans toutes nos Business Units, nous tenons à agir par priorité : l'évitement, la réduction et en dernier recours la compensation.

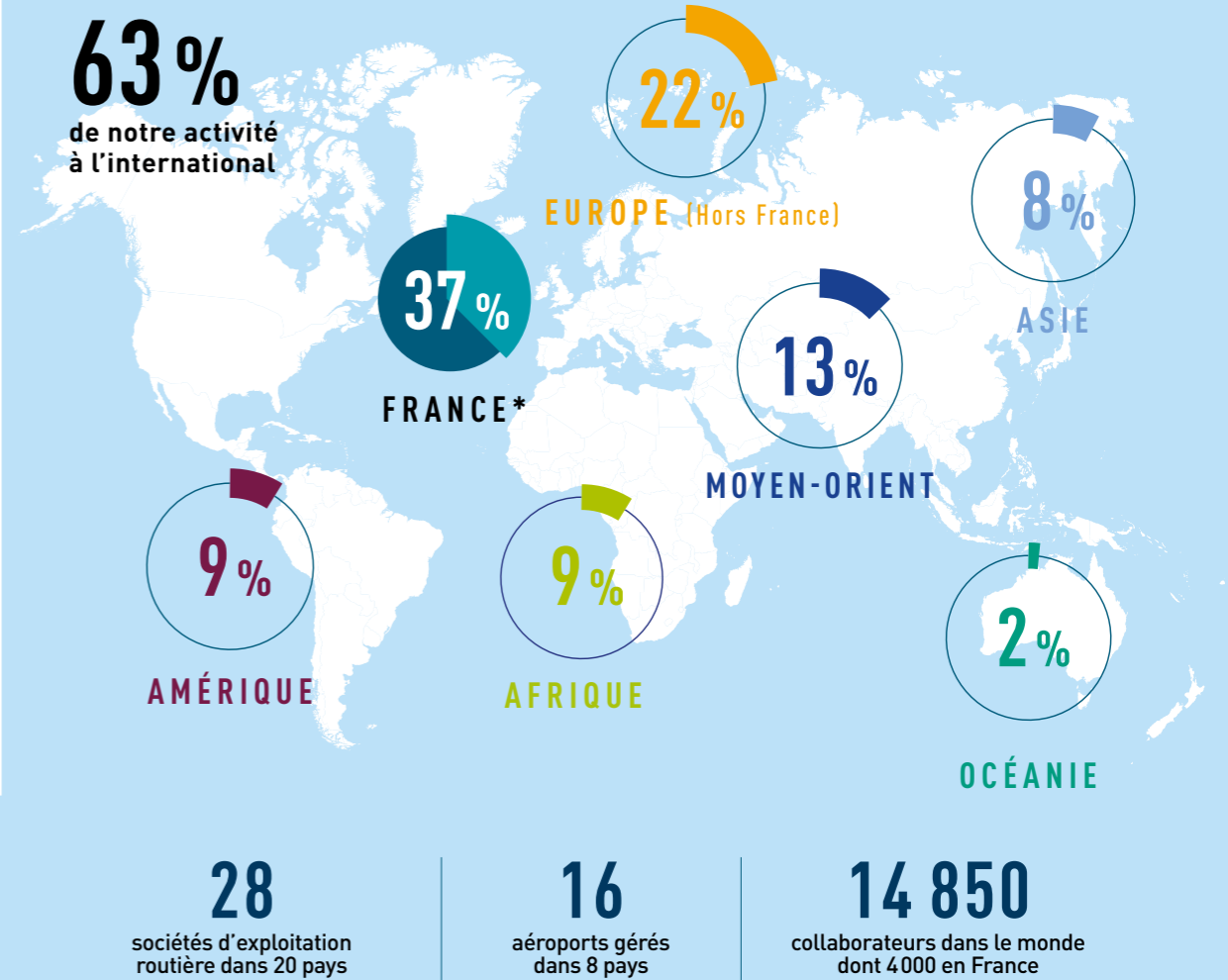
**Nathalie Auffret Guillen,**  
Responsable développement durable et innovation

# EGIS EN UN COUP D'ŒIL

## RÉPARTITION DU CHIFFRE D'AFFAIRES GÉRÉ EN 2018



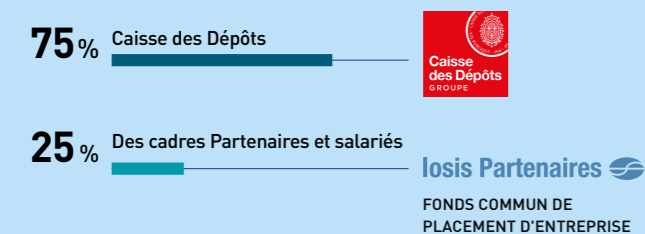
## NOTRE ACTIVITÉ DANS LE MONDE



## RÉSULTAT NET DISTRIBUABLE 2018

**28,9 M€**

## RÉPARTITION DU CAPITAL



## RÉPARTITION DES EFFECTIFS

**8 750** en ingénierie

**6 100** en exploitation



### \*NOS IMPLANTATIONS EN FRANCE (MÉTROPOLITAINE)

- Aix-en-Provence
  - Amiens
  - Angers
  - Anncy
  - Béthune
  - Biarritz
  - Bordeaux
  - Brest
  - Caen
  - Castres
  - Charleville-Mézières
  - Chartres
  - Chaumont
  - Clermont-Ferrand
  - Dijon
  - Fontenai-sur-Orne
  - Fréjus
  - Grenoble
  - La Rochelle
  - Lille
  - Metz
  - Monaco
  - Nancy
  - Nantes
  - Nice
  - Orléans
  - Pau
  - Quimper
  - Reims
  - Rennes
  - Rouen
  - Saunac-et-Muret
  - Strasbourg
  - Toulon
  - Tours
- Implantations principales (de plus de 200 collaborateurs)**
- Île-de-France
  - Lyon
  - Marseille
  - Montpellier
  - Toulouse



# PRIORITÉS & GRANDES ACTIONS

LA PAROLE AUX COLLABORATEURS

**E**n matière de ressources humaines, nous mettons tout en œuvre pour soutenir la transformation continue de notre Groupe, assurer l'adéquation et l'adaptation de nos compétences aux besoins évolutifs de nos clients. Nous formons de manière diversifiée et continue nos équipes et notamment nos managers pour renforcer leur leadership, conduire les changements dans leur environnement immédiat et entretenir la motivation de leurs équipes. Nous accompagnons aussi nos collaborateurs dans le développement de leur carrière et l'internationalisation de leurs compétences. Enfin, nous leur offrons des opportunités de mobilité, en les encourageant à changer parfois de ville, de pays, de métier... tout en les préparant au défi de la digitalisation.

## Numérique

Pour réussir le déploiement du BIM (Building Information Modelling), Egis se mobilise autour d'un cursus de formation complet touchant à la fois les outils de production et le management des projets. **5000 heures de formation** sont en moyenne investies chaque année pour accompagner cette transition majeure touchant l'ensemble de nos métiers. **En partenariat avec de grandes écoles supérieures, comme l'ESITC de Caen ou l'École des Ponts ParisTech, Egis intervient en tant que formateur auprès des étudiants de la filière BIM et propose à ses collaborateurs de suivre eux-mêmes ces nouvelles formations diplômantes.** Notre priorité pour les années à venir : maintenir au plus haut niveau notre maîtrise des outils de production et accélérer la formation des équipes de management des projets sur l'intégration des exigences et des processus BIM.



L'application de la méthodologie BIM permet de favoriser la coordination entre tous les acteurs de ce projet complexe, mais aussi et surtout d'assurer une continuité numérique des données de la conception jusqu'à la construction, depuis les maquettes 3D jusqu'aux fichiers de fabrication des aciers nécessaires au chantier en cours.

**Véronique Remande,**  
Responsable BIM Management sur le projet EPR Hinkley Point C au Royaume-Uni



## International

**Le développement des compétences en France et à l'international** est un de nos axes stratégiques pour maintenir notre haut niveau d'excellence technique. C'est pourquoi nous veillons à renforcer **l'internationalisation de nos forces de production** grâce à des outils et méthodes partagés (ingénierie numérique, BIM). Des démarches permettant les rencontres cross - entités et géographies permettent à nos collaborateurs de tirer le meilleur bénéfice de ce qu'est le groupe Egis. Nous travaillons aussi à développer un socle de compétences transverses à l'échelle mondiale, notamment en matière de management de projet, à travers **le cycle campus Complex Project Management** qui rassemble des participants de tous les continents : Inde, Moyen-Orient, Europe...



J'ai rejoint récemment le programme d'internationalisation du Groupe pour développer de nouvelles idées et approches innovantes, ici au Brésil. Je suis ensuite venu en France pour mieux connaître les actions que notre Groupe mène de par le monde pour répondre au défi climatique. Ce fut une expérience très enrichissante, qui a permis de **renforcer la coopération entre nos équipes françaises et internationales** pour relever le plus grand défi de notre temps.

**Ricardo Serra,**  
Responsable Environnement - BU Brésil

## Mobilité

Nous développons et accompagnons les **mobilités professionnelles et géographiques**, pour répondre à la variabilité de nos besoins et offrir aux collaborateurs des perspectives d'évolution. Notre présence géographique diversifiée, couplée à des possibilités de parcours dynamiques inter-métiers et domaines d'activité, offre **de nombreuses opportunités de carrière à nos collaborateurs.**



Après une expérience enrichissante en bureau d'études routières au sein d'Egis, l'opportunité du projet d'exploitation de l'autoroute M25 au Royaume-Uni s'est présentée. Pour moi, ce n'est pas seulement un **changement d'équipe, d'entité ou de pays**, c'est aussi un **changement de métier** puisque je passe désormais de l'ingénierie à l'exploitation d'autoroute. Il n'y a rien de plus enrichissant pour un ingénieur que de **pouvoir ainsi élargir son champ de compétences** en travaillant sur un projet aussi emblématique.

**Antoine Hudzik,**  
Asset Support Manager - BU Montage, Exploitation & Nouveaux services



**+ de 300**  
mobilités effectuées  
chaque année



# Talent

Le développement managérial, entamé en 2016 avec **Imagine Manager Demain**, est structurant pour accompagner la croissance et les transformations du Groupe. Au sein de notre université Egis Campus, nos cycles d'excellence dédiés au Leadership intègrent désormais une dimension systématique de « **conduite du changement** », permettant à nos cadres de direction et contributeurs clés, en France et dans le monde, d'acquérir une maîtrise approfondie des méthodes appliquées à la conduite du changement. Une soixantaine de managers sont d'ores et déjà certifiés dans ce domaine. En 2018, nous avons lancé « **Leadership by Egis** », un nouveau cycle destiné à accompagner les cadres de direction dans la mise en œuvre de la stratégie du Groupe. Au quotidien et au long cours, des dispositifs de **bilan des pratiques managériales** et de **codéveloppement** sont également proposés à l'ensemble de nos managers, comme à nos chefs de projets.



Grâce au cycle « **Leadership by Egis** », j'ai appris à porter une nouvelle vision dans le cadre de mes responsabilités et à renforcer la capacité de mes équipes à gérer le changement. Je dispose désormais de plusieurs leviers d'action pour conduire efficacement l'intégration de nouvelles compétences au sein de nos équipes en Pologne, en accord avec la stratégie du Groupe. Il est essentiel de pouvoir renforcer la collaboration transverse entre toutes nos entités et maximiser ainsi les avantages de notre organisation, tant en termes de développement commercial que d'intégration culturelle.

**Cesary Saganowski,**  
Directeur général d'Egis Poland

Egis favorise l'évolution de l'ensemble de ses collaborateurs et accélère le parcours de ses potentiels grâce à un **investissement formation élevé**, équivalent en moyenne à 3% de la masse salariale. Nous poursuivons activement le **parcours « Garantir »**, destiné à élargir le socle de compétences de nos chefs de projet junior en management de projet, en intégrant la complexité croissante des opérations et l'internationalisation de notre activité. Les **modalités d'apprentissage sont désormais mixtes** : virtuel, webinaires, e-learning, conférences et bien sûr présentiel.



Mêlant avantageusement enseignement théorique, mise en situation pratique et tutorat, ce parcours permet aux chefs de projet de progresser selon leurs compétences, leurs objectifs et leurs besoins spécifiques. C'est aussi l'occasion de partages d'expérience très enrichissants avec tous les participants. Il est même permis de changer de BU en cours de route, comme je l'ai fait !

**Vincent Rainot,**  
Chef de projet Tunnels - BU Grands Ouvrages, Eau, Environnement, Énergie



# Diversité

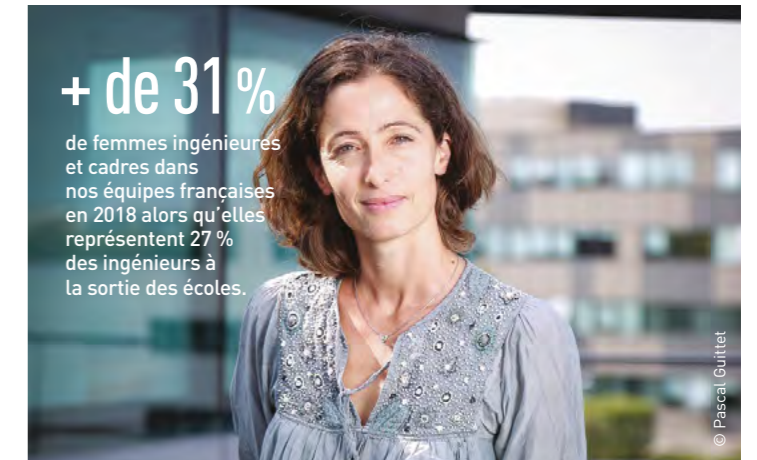
La **promotion de la diversité** dans nos organisations est un levier de performance pour le groupe Egis. Une politique et des actions concrètes sont mises en œuvre pour **favoriser la mixité**, la place **des personnes en situation de handicap** dans nos équipes grâce à des recrutements et à une construction de parcours professionnels exempts de stéréotypes.

Nous incitons nos collaborateurs à participer, sur la base du volontariat, à **des actions solidaires** à travers par exemple leur implication auprès de l'association Nos Quartiers ont du Talent (NQT) visant à aider des jeunes issus de quartiers défavorisés en France à trouver un emploi.



Ma nomination aux **Trophées des Femmes de l'Industrie 2018** a été l'occasion de découvrir de nombreux parcours exceptionnels de femmes. Et les femmes du groupe Egis représentent également un véritable vivier de valeur : à nous tous, collectivement, hommes et femmes, de leur donner les opportunités de le montrer !

**Dorothée Labarraque,**  
Responsable de la Direction technique et Innovation - Environnement & Énergie - BU Grands Ouvrages, Eau, Environnement, Énergie



© Sylvain Bréchet



Ma situation de handicap n'est absolument pas un frein à mon épanouissement professionnel. Cela fait déjà près de 15 ans que j'apporte mes compétences aux études de projets français et internationaux du Groupe. Je ne suis pas traité différemment d'une personne « valide » et Egis me soutient même dans certaines de mes compétitions sportives !

**Sylvain Bréchet,**  
Chargé d'études - BU Rail  
Six fois champion de France handisport de snowboardcross



# CE QU'IL FAUT RETENIR DE 2018

RETOUR SUR NOS TEMPS FORTS DE L'ANNÉE, PLACÉS SOUS LE SIGNE DE LA CRÉATIVITÉ ET DU PROGRÈS COLLECTIF.



© Egis

## INNOVATION

### IDÉATHON : SUS AU CARBONE !

Centré sur le thème du bas carbone, la 2<sup>e</sup> édition de notre concours interne de l'innovation a vu fleurir bon nombre d'idées ingénieuses susceptibles de contribuer à la « Trajectoire 1,5°C » et de répondre avec créativité à l'urgence climatique, dont une solution d'aide au comportement responsable des utilisateurs en matière de gestion des données et des fichiers numériques.

## OPTIMISATION

### SOYONS TOUS PEPS !

En juin, nous avons lancé PEPS, une grande démarche collective visant à rendre notre fonctionnement de tous les jours « Plus Efficace et Plus Simple ». Tous les collaborateurs d'Egis, à l'échelle mondiale, ont été invités à identifier de nouvelles manières de travailler et faire la chasse aux « mudas » (gâchis, en japonais), ces petites tâches quotidiennes qui nous font perdre du temps et nous détournent de nos missions génératrices de valeur. Au total, ce sont près de 200 actions qui ont été identifiées et mises en œuvre ces derniers mois pour faciliter le quotidien des équipes... autant de mesures utiles pour gagner en agilité !

## CROISSANCE

### ILS ONT REJOINT EGIS

2018 marque l'enrichissement des expertises du Groupe grâce à trois nouvelles acquisitions en France : le cabinet Frustré (Montpellier), spécialisé dans l'économie de la construction, la société Plantier (Annecy), bureau d'études en structures béton armé-bois-métal, et la société EXYZT (Castres), spécialisée en géomatique opérationnelle.



© Mario Renzi

## CONFORMITÉ



© Mario Renzi

### ÉTHIQUE ET DEVOIR DE VIGILANCE

Pour renforcer sa démarche éthique, le groupe Egis s'est doté d'un dispositif d'alerte permettant aux collaborateurs de signaler l'existence de conduites ou de situations contraires aux règles communes établies. Ce dispositif met en œuvre les exigences des lois françaises (lois Sapin II et « Devoir de vigilance ») et répond plus largement aux standards internationaux en la matière.



**90%**

de notre activité de design réalisée en BIM d'ici 2020, tous secteurs d'activité confondus



**27 M€**

consacrés à la R&D, dont les deux tiers destinés au numérique



© Jacques Rougeie Architecte

## PRIX

### EGIS PRIMÉ AU GRAND PRIX NATIONAL DE L'INGÉNIERIE !

Cette année, le Grand Prix a récompensé Daniel Truffin et Adrien Escoffier d'Egis pour l'aménagement du plus grand aquarium d'Europe à Boulogne-sur-Mer. Baptisé Planète Nausicaá, ce lieu d'exception, aux dimensions et à la technicité spectaculaires, a été conçu dans une démarche de haute qualité environnementale.



© Projacs

## NUMÉRIQUE

### EGIS À L'ÈRE DU DIGITAL

Pour prendre sa place dans la révolution de l'industrie 4.0 qui impacte de plus en plus fortement le secteur de la construction, Egis poursuit ses actions pour déployer le BIM (Building Information Modelling) et ses applications dans tous ses projets de bâtiments, d'infrastructures urbaines, industrielles et linéaires.

Pour en savoir plus : [www.egis.fr](http://www.egis.fr)



# DES MÉTIERS POUR UNE OFFRE GLOBALE UNIQUE



## NOS MÉTIERS



CONSEIL



INGÉNIERIE



URBANISME & ARCHITECTURE



CLÉ EN MAIN



MONTAGE DE PROJETS, INVESTISSEMENT PPP

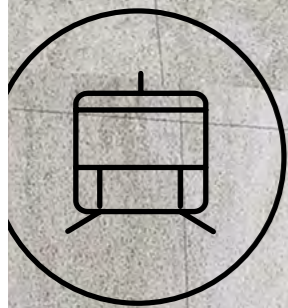


EXPLOITATION



SERVICES À LA MOBILITÉ





# RAIL



© Atelier Schall

## Lyon : Métro E, T2, T6

Notre client lyonnais, le Sytral, nous a renouvelé sa confiance avec trois nouveaux projets majeurs : la maîtrise d'œuvre de l'extension du tramway T2 vers Montrochet, les études de la nouvelle ligne de métro E et de l'extension de la ligne de tramway T6 vers le nord.

Station Oullins Centre, extension métro B, Lyon



© Aurélie Blanc

**Olivier Bouvart,**  
Directeur exécutif,  
BU Rail

L'année 2018 marque les 50 ans d'expérience d'Egis dans les transports urbains et ferroviaires, depuis la création de la Semaly en 1968 par les élus lyonnais pour la réalisation de ce qui est devenu aujourd'hui l'un des meilleurs réseaux de transport urbain européens.

Au fil des années, Egis a étendu son savoir-faire, ses compétences, et constamment encouragé les initiatives et l'innovation avec des étapes majeures telles que le métro automatique à grande capacité dans les années 90 (Maggaly) ou encore plus récemment le Tramway Autrement® pour les villes de taille moyenne. Aujourd'hui, notre Groupe est un acteur majeur des outils de transformation digitale. À horizon 2020, le BIM concernera près de 90% de notre activité de design, tous secteurs confondus.

Parallèlement, la société est entrée au début des années 2000 de plein fouet dans le monde ferroviaire avec les débuts de l'ouverture du marché français et le développement des lignes LGV en France et à l'international. Une nouvelle fois, Egis a su fédérer expertise et savoir-faire pour apporter sa pierre à l'édifice ferroviaire et est intervenu ces dernières années avec succès dans la réalisation d'infrastructures majeures. Aujourd'hui, c'est vers le ferroviaire exploité que nous nous tournons pour répondre au défi que doit relever la SNCF pour la modernisation et l'entretien de son réseau.

L'enjeu ? Créer des systèmes toujours plus performants, novateurs et surtout adaptés à chaque contexte pour contribuer au « mieux vivre ensemble » et ainsi participer au rayonnement des villes et des territoires partout dans le monde. Concepteurs passionnés, nous avons créé en 2018 une structure de coconception avec nos clients, Rail Academy by Egis®, afin de partager et challenger nos expertises et nos visions sur l'évolution de notre domaine. Le sens de notre mission repose sur l'usage et l'utilité même des réalisations que nous menons chaque jour avec les femmes et les hommes qui composent nos équipes.

Egis compte plus de 300 projets mis en service ou en cours de réalisation à travers le monde tels que : les métros de Lyon, de Doha, du Grand Paris, les LGV Sud Europe Atlantique ou Kenitra-Tanger au Maroc, les tramways de Nice, de Birmingham ou encore de Montpellier. Si tous nourrissent notre fierté et notre ambition, notre histoire continue de s'écrire avec la mobilité de demain. —



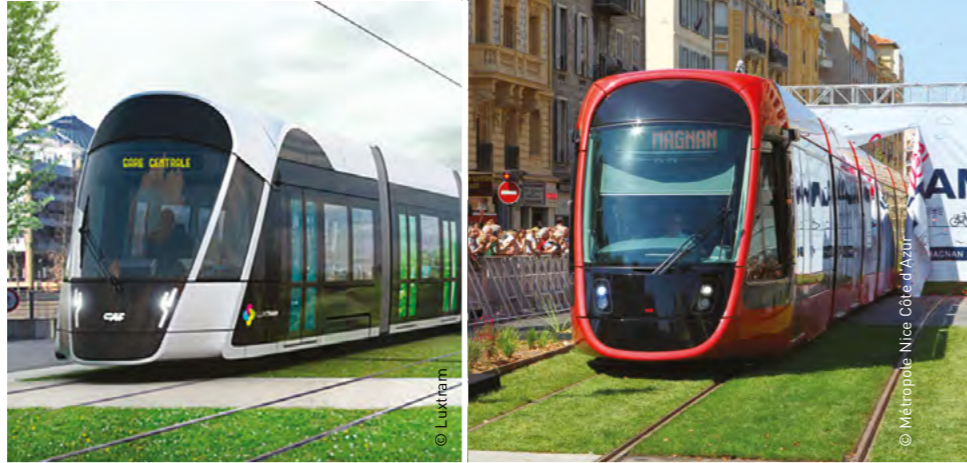
**Notre ambition pour demain ? Poursuivre notre développement à l'international tout en continuant à cultiver notre ancrage français.**



**Premières mises en service pour les tramways de Nice et de Luxembourg**



**France. Luxembourg.** À travers ces projets, Egis démontre sa capacité à concevoir le tramway du XXI<sup>e</sup> siècle, reposant sur un condensé d'innovations et une parfaite insertion urbaine. Egis assure la maîtrise d'œuvre de ces deux projets.



**Extension du réseau ferroviaire émirati**

**Émirats arabes unis.** Le réseau qui compte actuellement plus de 260 km de voies en exploitation, sera complété d'ici 2024 par plus de 850 km de voies. Egis fournit une assistance au maître d'ouvrage Etihad Rail dans le management de ce grand projet.



**Inauguration de la première LGV d'Afrique**

**Maroc.** Egis signe les maîtrises d'œuvre « voie, caténaire, bases travaux » (ligne entière) et « génie civil » (lot Nord) de la 1<sup>ère</sup> LGV d'Afrique, mise en service à l'été 2018. Cela fait dix ans que nos équipes œuvrent à cet aboutissement !



**186 km** de ligne      **4** ouvrages d'exception



**Grand Paris Express : démarrage des premiers travaux des parois moulées des ouvrages de la ligne 16**

**France.** À l'été 2018 ont démarré les premiers travaux de parois moulées des ouvrages de la ligne 16 du Grand Paris Express. Première étape emblématique pour le lot 1 de génie civil d'un chantier hors norme de près de 6 ans.



**Les véhicules autonomes au cœur des transports de demain**

**France. États-Unis.** Egis accompagne le développement de navettes autonomes à Jacksonville aux États-Unis (Ultimate Urban Circulator) et pour la desserte interne du parc Technolac à Chambéry (Savoie).



**Projet Eole : une 3<sup>e</sup> voie ferroviaire à Mantes Station**

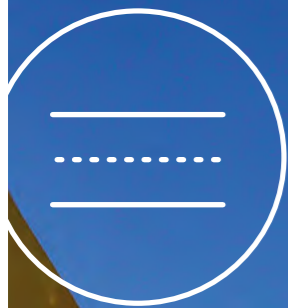
**France.** Egis assure la maîtrise d'œuvre intégrée génie civil d'une 3<sup>e</sup> voie sur la section aérienne du projet de prolongement du RER vers l'ouest francilien.

**Rail Academy by Egis®, c'est parti !**

**France.** Egis a lancé une nouvelle structure de coconception avec ses clients, mêlant cours théoriques, ateliers techniques et accompagnements sur mesure afin de partager et challenger nos expertises et visions sur l'évolution de notre domaine.







# ROUTE



## Rocade L2 à Marseille

Après la mise en service réussie de la section Est en 2016, le tronçon Nord a été inauguré en octobre 2018, mettant ainsi fin à plus de 4 ans de travaux. Membre de la Société de la Rocade L2 et du groupement constructeur GIE L2, Egis a été un acteur clé de ce chantier d'exception, en tant que maître d'œuvre, BIM manager et intégrateur clé en main des équipements d'exploitation.



**Gildas Le Bever,**  
Directeur de projet,  
BU Ville, Route  
& Mobilités



**Le projet de la Rocade L2 à Marseille, qui s'impose aujourd'hui comme une référence BIM dans la construction d'une infrastructure routière urbaine en France, fut une incroyable aventure humaine.**

**P**our mener ce challenge ambitieux dès 2013, il nous a tout d'abord fallu convaincre notre partenaire Bouygues de la pertinence d'utiliser le BIM. Les complexités de ce projet urbain, dont 60% du linéaire est en tranchée couverte (tunnel), étaient évidentes, notamment en termes de visibilité en tout point et d'interfaces métier. Le gain apporté à la conception par le BIM jusqu'alors peu utilisé en infrastructure linéaire, laissait encore perplexe les décideurs du projet ainsi que certaines équipes de production. Ensemble, nous avons cherché à définir et stabiliser des éléments de réflexion permettant de viser des objectifs raisonnables sur la modélisation en 3D. De la conception du projet à la construction, voire jusqu'à l'exploitation, le BIM permet de gérer les interfaces entre les multiples contraintes du site telles que les ouvrages existants ou les nombreux réseaux souterrains. Sur de tels projets, il est essentiel de pouvoir hiérarchiser les enjeux de façon à éviter les conflits majeurs et irréversibles avant d'engager les travaux.

De plus, utiliser la maquette numérique en phase de projet comme visite virtuelle a constitué un atout auprès des services de l'État (GCA) pour préparer l'audit de sécurité. Cet environnement de travail collaboratif, qui invite et conduit à un partage d'informations fiables, instaure tout naturellement un climat de confiance. Il est très valorisant de pouvoir garantir le bon déroulé de la réalisation des travaux en simulant virtuellement certaines phases de construction. Dans un secteur soumis à une évolution constante de la réglementation, le BIM offre une extraordinaire capacité d'adaptation, d'analyse et de synthèse tout en veillant au respect des exigences techniques et des contraintes environnementales. Pour la rocade L2 de Marseille, le niveau de finalisation fut tel que le BIM a su rallier l'ensemble des équipes mobilisées sur le projet, en particulier celles des constructeurs. La récente mise en service, en adéquation globale avec les besoins exprimés, a d'ailleurs confirmé que ce projet, générique par son objet, n'en demeure pas moins unique. —



### Egis remporte trois contrats routiers au Brésil

**Brésil.** Egis intervient en tant que conseiller technique auprès de l'International Finance Corporation (Banque mondiale) pour la concession de plus de 2000 km de routes fédérales ainsi que 800 km de routes de l'État de São Paulo. Le Groupe réalise aussi des études et programmes environnementaux pour les travaux d'élargissement de la route fédérale BR-364, dans un tronçon de 793 km situé entre l'État du Mato Grosso et l'État de Rondônia.



### Des coquillages dans le bitume

**Mauritanie.** Egis contrôle les travaux de reconstruction des 145 km de la route nationale RN2, entre Rosso et Bombri, sur l'axe reliant la capitale à Rosso près du Sénégal. La spécificité de ce chantier est la fabrication du bitume (du béton bitumineux et de la grave) à partir de coquillages concassés, en raison de l'absence de roche massive à distance raisonnable du chantier.



### Un projet d'autoroutes côtières pour désengorger Mumbai

**Inde.** Face au trafic régulièrement saturé à Mumbai, Egis travaille sur une combinaison d'autoroutes côtières et remet en état ponts, routes et tunnels dans la partie ouest de la ville.

### L'autoroute A304 ouverte à la circulation

**France.** L'autoroute champardennaise de 31 km, a été inaugurée à l'été 2018. Egis a assuré la maîtrise d'œuvre complète des opérations (études technique et supervision des travaux) sur tout le linéaire.

### Une nouvelle voie express au Bundelkhand

**Inde.** Egis réalise les études de faisabilité du nouvel axe autoroutier qui, à terme, reliera la région du Bundelkhand, au centre Nord de l'Inde, à New Delhi.



En présence notamment du Premier ministre, Zoran Zaev et du ministre grec des infrastructures, des transports et des réseaux, Christos Spirtsis.

### Inauguration de l'autoroute Demir Kapija – Smokvica

**Macédoine du Nord.** Ce projet autoroutier de 28 km, dont Egis a supervisé la construction, vient compléter le Corridor paneuropéen X, qui traverse le pays du Nord au Sud.

### UN AMÉNAGEMENT DÉLICAT MAIS RÉUSSI

**France.** Egis et Sanef ont mis en place un diffuseur (bretelle routière conduisant aux autoroutes) à Bailly-Romainvilliers en Seine-et-Marne dans un contexte géotechnique très contraint, sans interruption de la circulation.



### L'autoroute A10 se virtualise

**France.** Le projet d'élargissement à 2x4 voies d'un tronçon de l'autoroute A10, au nord d'Orléans, a permis à Egis de modéliser pour la première fois une zone de diffuseur en réalité virtuelle.





# BÂTIMENT



## Appel à projets « Inventer Bruneseau »

Egis et son entité Elioth font partie du groupement « Nouvel R », lauréat de l'appel à projets urbains « Inventer Bruneseau ». L'aménagement de ce morceau de ville de 95 000 m<sup>2</sup>, entre Paris et Ivry-sur-Seine, fera la part belle aux écomatériaux et à la sobriété énergétique. Un projet ambitieux qui fera de Bruneseau le premier quartier décarboné de France.



**Alban Fourier,**  
Chef de projet Egis,  
BU Bâtiment



**Jocelyn Urvoy,**  
Expert environnement Elioth,  
BU Bâtiment

**L**e développement d'un projet bas carbone comme Bruneseau fait appel à une ingénierie globale. Celui-ci, plus particulièrement, a mobilisé des expertises pointues afin de répondre aux enjeux énergétiques et environnementaux. Pour valoriser les 11 bâtiments dont 4 IGH - immeubles de grande hauteur - qui symboliseront la nouvelle centralité entre Paris et Ivry, les bâtiments devront présenter une empreinte carbone exemplaire. En termes de construction, deux tiers des éléments structurels seront en bois, dont les planchers. Afin de contourner l'aspect combustible du matériau, de nouvelles solutions constructives ont été créées. Ce projet emblématique des ambitions écologiques de la Ville de Paris, qui vise la neutralité carbone d'ici 2050, porte dans sa conception un objectif de 50% de l'énergie produite ou récupérée sur place, une empreinte carbone divisée par cinq par rapport à la moyenne parisienne et une couverture des besoins en énergie renouvelable à 65%.

Nous avons donc proposé d'alimenter le futur quartier en énergies renouvelables et de récupération, notamment avec des réseaux de production de chaleur et de froid et une implantation massive de panneaux solaires. L'intégration et la gestion de l'infrastructure, à proximité immédiate du périphérique et de ses bretelles, a été une contrainte pour la méthodologie du projet.

L'idée est d'absorber l'infrastructure et de gommer la densité urbaine pour créer un véritable cœur de ville. La programmation, qui porte sur la mixité sociale et fonctionnelle, présente des immeubles conçus comme des villages verticaux alliant résidences seniors, étudiants, logements sociaux ou en accession à la propriété, commerces, bureaux, etc. Autre défi de taille à relever : l'acoustique. Un soin particulier a été porté à l'étude de l'imperméabilité des façades quant au bruit mais aussi à la qualité de l'air via un dispositif bioclimatique. Au-delà du concentré d'innovations dont il fait preuve, le projet montre avant tout un équilibre des usages. De surcroît, à la dernière phase du concours, nos équipes ont proposé que cette technologie soit présentée au public. Scénarisé dans le premier bâtiment éco-conçu, ce démonstrateur de production énergétique en temps réel aura vocation à sensibiliser les habitants et à inscrire pleinement la transition écologique au cœur de leur mode de vie. —



**Bruneseau illustre parfaitement la complémentarité de nos métiers qui collaborent à la conception de ce projet remarquable.**



**Quartier mixte Al Seef  
nominé aux MIPIM  
Awards 2019**

Émirats arabes unis. Conçu par Gordon Affleck et Paul Rodgers de 10 Design et situé le long de la crique de Dubaï, le site comprend des commerces, des restaurants ainsi que deux hôtels Jumeirah « Zabeel House ».



© 10 Design - Raphaël Vergas

**Un lycée HQE à ossature bois  
et isolation paille à Aizenay  
(Vendée)**

France. Le lycée, conçu par le cabinet CRR architecture, sera composé de structures, planchers et façades en bois, d'un socle et d'un noyau en béton. Egis assurera la maîtrise d'œuvre tous corps d'état.

**UN NOUVEAU PLATEAU  
TECHNIQUE POUR  
LE CENTRE HOSPITALIER  
DE VALENCE**

France. Egis aura pour missions la maîtrise d'œuvre technique, structure, VRD\* pour la reconstruction et réhabilitation du plateau, en site occupé, dans un contexte architectural et technique complexe.

Architecte : Groupe 6

\* Voiries et réseaux divers



**1<sup>er</sup> complexe  
immobilier IKEA  
de la Côte d'Azur à Nice**

France. Egis est maître d'œuvre pour la réalisation d'un complexe immobilier, signé Jean-Michel Wilmotte. Le projet comprend des logements et des bureaux entourant un magasin Ikea.

© Jean-Michel Wilmotte

**Opération Campus Carreire : réhabilitation  
du secteur Biologie-Santé à Bordeaux**

France. Les travaux de construction des laboratoires/ animaleries et la réhabilitation du bâtiment d'enseignement seront faits en site occupé. Egis est chargé des lots techniques voiries et réseaux divers, synthèse, coordination sécurité incendie et du BIM Management.



© Ragueneau & Roux Architectes - HOB0 Architecture

**Hôtel haut de gamme de l'Île Seguin  
à Boulogne-Billancourt**

France. Doté de 6 étages, le bâtiment proue de l'île aura des façades ondulées et ouvertes sur la Seine. Egis réalise l'ingénierie des lots fluides.



© Agence d'architecture Baumschlager Eberle

**Green Office® Enjoy, plus grand immeuble  
de bureaux à énergie positive et structure bois  
de France**

France. Bâti au cœur de l'écoquartier Clichy-Batignolles (Paris 17<sup>e</sup>), « Enjoy » combine trois atouts : le bas carbone, la basse consommation et l'énergie positive. Egis a une mission de coordination de projet et de maîtrise d'œuvre d'exécution.



© Agence d'architecture Baumschlager Eberle - Luxigon



© Architectes Kartham et Luc Maritz



**Rénovation de la maison d'arrêt  
de Basse-Terre en Guadeloupe**

France. Situé en centre-ville, ce bâtiment sera relié au Palais de Justice et bénéficiera d'une architecture locale et bioclimatique. Egis réalise l'ingénierie des lots fluides, voirie et réseaux divers.

**Un musée d'histoire maritime de zinc,  
verre et bois à Saint-Malo**

France. Egis réalise l'ingénierie générale de ce musée à l'architecture écologique et spectaculaire, qui s'inscrit dans le cadre du programme Smile sur les réseaux intelligents.



© L'autre image

**Grand Nancy Thermal, un pôle  
aquatique moderne**

France. Ce projet propose une partition architecturale aboutie, respectueuse de l'œuvre classique laissée en place par le nancéen Louis Lanternier au début du XX<sup>e</sup> siècle. Egis réalise l'ingénierie des lots structure, voirie et réseaux divers et assure le BIM Management.



© Architecte Anne Domains



© Cité Millet International



**Bin Al Sheikh Hotel, un hôtel  
« à la française » au Moyen-Orient**

Émirats arabes unis. Egis interviendra en management de projet dans la construction d'une tour de 150 m (20 étages) en structure acier, accueillant commerces, restaurants et services hôteliers.

**PREMIÈRE MALTERIE  
SOUFFLET® EN AFRIQUE**

Éthiopie. Construite à proximité des cultures d'orge, la malterie sera dotée d'infrastructures à la pointe de la technologie. Elle permettra un développement agricole, technique et commercial de la région. Egis est maître d'œuvre de l'ensemble du projet (usine et silo).





# AVIATION

## Aéroport international Chaudhary Charan Singh à Lucknow (Inde)

L'Autorité des aéroports de l'Inde (AAI) se propose d'augmenter la capacité de l'aéroport de Lucknow à travers la réalisation d'une nouvelle aérogare de 100 000 m<sup>2</sup> qui permettra de répondre à la croissance du trafic passagers pour les 20 prochaines années. Egis accompagne ce projet d'ingénierie, de la conception à la mise en service.



**Mongi Djouba,**  
Directeur Aéroport,  
BU Aviation



**Josh Alakkat,**  
Directeur de projets,  
BU Inde

**F**ace à l'enjeu climatique, les acteurs économiques sont en première ligne et le secteur aérien ne fait pas exception. Alors même que les projections prévoient un doublement du trafic passagers d'ici 2035, les aéroports du monde entier se mettent en ordre de marche pour s'inscrire dans la Trajectoire 1,5°C recommandée par l'Accord de Paris. Fort de ses 50 ans d'activité dans l'aviation, Egis se mobilise pour développer les solutions innovantes qui permettront d'adapter les infrastructures aéroportuaires aux nouveaux enjeux de la croissance et du développement durable. Ces mesures visent à la fois à améliorer l'expérience passager, à garantir la rentabilité de la plateforme et à tendre vers des normes de conception et d'exploitation neutres en carbone. Dans le cas de l'aéroport de Lucknow en Inde, nous avons ainsi généralisé les éclairages LED, aménagé une ferme solaire pour fournir environ 5% de l'énergie nécessaire à la climatisation et à l'éclairage de l'aérogare (100 000 m<sup>2</sup>) dont nous supervisons actuellement la construction. Pour optimiser l'usage des ressources naturelles, un système de récupération des eaux grises a été mis en place au profit des services sanitaires et des tours de refroidissement. Toutes ces solutions sont révélatrices des importants efforts consentis par les aéroports pour réduire leur empreinte environnementale. Nous les accompagnons dans l'obtention d'un label ou d'une certification qui accrédite le bien-fondé de leur démarche,

aussi bien pour la conception-réalisation des infrastructures (GRIHA<sup>1</sup>, LEED<sup>®2</sup>) que pour leur exploitation sur le long terme (Airport Carbon Accreditation, ISO 14 001). A travers des schémas directeurs cohérents, une planification intégrée d'infrastructures sobres et efficaces, une utilisation raisonnée des ressources (circuit local), notre approche globale amène nos clients à envisager des solutions qui, tout en maintenant la rentabilité de l'aéroport, lui permettent de réduire son empreinte écologique. Sur cet aspect, l'aéroport a aussi toute son attractivité à jouer, laissant peu à peu sa perception négative de nuisance pour revêtir celle d'un véritable aménagement urbain, au service des populations et soucieux de son impact. —

<sup>1</sup> Green Rating for Integrated Habitat Assessment (Classification écologique pour l'évaluation intégrée de l'habitat)  
<sup>2</sup> Leadership in Energy and Environmental Design (Leadership en conception énergétique et environnementale)



**Nous mettons tout en œuvre pour aider le secteur aérien à opérer sa transition écologique. Au-delà de leur aptitude à la transformation et de leur capacité économique à y faire face, les aéroports sont désormais engagés vers davantage de durabilité dans leur modèle de développement et contribuent, comme les autres, à relever les grands défis de notre époque.**





**Conception et construction du nouvel aéroport de Libreville**

**Gabon.** Egis mène la revue de conception et la supervision des travaux du nouvel aéroport international de Libreville qui remplacera l'aéroport Léon Mba.



**Djeddah : 1<sup>er</sup> vol réussi pour Saudia airlines et Flyadeal !**

**Arabie Saoudite.** Egis accompagne les deux compagnies aériennes pour la mise en service de leurs vols depuis le nouveau terminal de l'aéroport international King Abdulaziz avec une ouverture partielle réussie en mai 2018.



© Kevin Clark - Alamy Stock Photo

**Extension de l'Aéroport de Clark**

**Philippines.** Egis a supervisé la conception et la construction des nouvelles infrastructures de l'aéroport qui dispose désormais d'un nouveau terminal de 100 000 m<sup>2</sup>.



© Integrated Design Associates



© Song about summer

**EGNOS : de nouveaux services basés sur le système européen de renforcement satellitaire**

**Europe.** Egis conseille la Commission européenne sur les futures applications possibles du système de navigation par satellite EGNOS pour le secteur aérien.



© Mechanik - Fotolia.com



© Ben Pirard



**Evolutions stratégiques, opérationnelles et techniques sur 3 ans des services de la navigation aérienne**

**Belgique.** Egis accompagne Belgocontrol, le prestataire de services de la navigation aérienne, pour soutenir la transformation de ses infrastructures, systèmes et aspects opérationnels.



© KProtagaby



**Plan directeur de gestion du trafic aérien jusqu'en 2030**

**Zambie.** Egis a développé le schéma directeur de gestion du trafic aérien qui planifie les évolutions et investissements nécessaires en matière de navigation aérienne jusqu'en 2030.



**Dépendance des données de l'Aviation au Royaume-Uni**

**Royaume-Uni.** Egis a produit un rapport portant sur la dépendance des aéroports et des compagnies aériennes britanniques à leurs fournisseurs de données et de systèmes et sur les risques de cybersécurité associés.





# VILLE



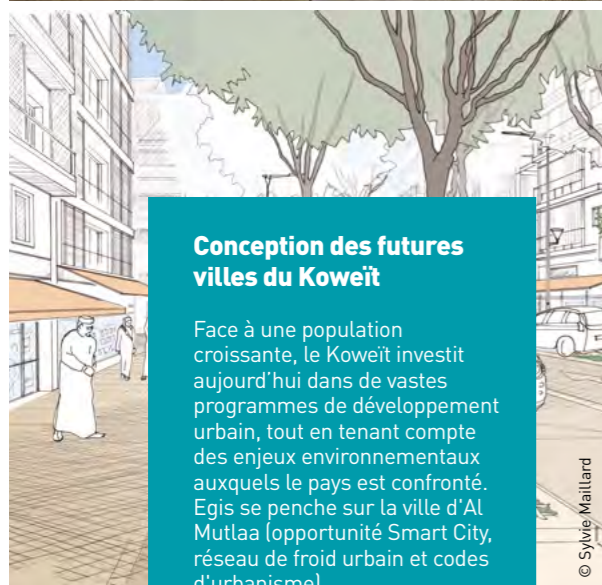
**Isabelle Lopez,**  
Directrice du projet  
et responsable  
Moyen-Orient,  
BU Ville, Route  
& Mobilités



Loin de la démesure affichée par certaines autres villes du Moyen-Orient, Al Mutlaa se veut un modèle exemplaire et durable pour les futures villes du Koweït.

**S**itué à 40 km de la capitale, le projet de South Al-Mutlaa City s'inscrit dans le cadre de la vision 2035, soutenue par l'autorité publique chargée du développement du logement (PAHW) - Public Authority for Housing Welfare - pour développer un plan d'aménagement urbain visionnaire. Egis a réalisé des scénarii et modèles économiques basés sur plusieurs aspects de la Smart City, dont la faisabilité d'un réseau de froid urbain à l'échelle de la ville. Cette étude a donné lieu à un outil didactique qui promeut une ville compacte polycentrique engageant la transition écologique du Koweït. Mais établir un manuel de conception urbaine dans un environnement désertique, impose de repenser la ville dans son contexte : d'une part, définir les normes des règlements de construction des bâtiments et de zoning et d'autre part, adopter une démarche bioclimatique pour veiller à l'équilibre technique et économique d'une ville ultra énergivore.

Notre analyse a donc porté sur un réseau de froid urbain pour diminuer l'importante consommation électrique des systèmes d'air conditionné. L'objectif étant de générer du confort en climat chaud et aride, en privilégiant plutôt les techniques traditionnelles et les ressources locales et surtout de réduire la dépendance au pétrole du Koweït. En traitant le refroidissement urbain comme un service public, celui-ci s'intégrera durablement et économiquement dans les futurs programmes urbains. L'approche écosystémique - du matériau, à l'immeuble et du quartier à la ville -, a clairement mis en évidence la nécessité d'aménager la ville à l'échelle humaine. C'est en recréant le lien entre l'Homme et l'environnement qu'il doit s'approprier, que la ville de demain sera résiliente. Ses lieux publics seront conçus pour tisser du lien. Elle offrira des espaces de qualité et des services de proximité variés, tel ce mall pensé comme une ville dans la ville, avec sa rue commerçante bordée de candélabres, symbolisant le nouvel art de vivre ensemble koweïtien. —



## Conception des futures villes du Koweït

Face à une population croissante, le Koweït investit aujourd'hui dans de vastes programmes de développement urbain, tout en tenant compte des enjeux environnementaux auxquels le pays est confronté. Egis se penche sur la ville d'Al Mutlaa (opportunité Smart City, réseau de froid urbain et codes d'urbanisme).

© Sylvie Maillard



© Sylvie Maillard



© Sylvie Maillard





### Un nouveau réseau de bus à Toulouse

France. Le concept Linéo consiste à mettre en œuvre des lignes de bus avec un haut niveau d'offre (fréquence et amplitude horaire), supérieur aux autres lignes de bus de l'agglomération. Egis a été désigné maître d'œuvre de ce projet d'infrastructure.



### Rouen rive gauche : de la friche industrielle à l'écoquartier

France. L'écoquartier Flaubert, dont Egis assure la conception urbaine aux côtés de Jacqueline Osty, paysagiste mandataire, conjugue équilibre environnemental, habitat et mémoire industrielle. Le projet entend lutter contre l'étalement urbain, prendre en compte les risques climatiques, réintroduire la nature en ville et reconquérir des terrains abandonnés.

**150 000** arbustes plantés sur la butte paysagère de 4 hectares



### Études pour les parcs paysagers de Cotonou

Bénin. L'épicentre de la ville et les lieux de décisions sont réaménagés afin de prendre en compte les nouveaux usages urbains, développer le tourisme, tout en conservant les spécificités locales : matériaux légers, végétaux offrant de l'ombrage.

### Nouvelle vie pour les terrains de la société Peugeot en Seine-Saint-Denis

France. Un quartier mixte mêlant activités, logements, équipements publics ou encore centre de formation, va voir le jour sur une partie de la friche PSA (Peugeot Société Anonyme) à Aulnay-sous-Bois. Une étude de programmation a été confiée à Egis.



### Études de faisabilité du barreau routier sud de Colmar

France. Egis a conduit les études de faisabilité du projet de contournement de la ville afin d'améliorer la circulation au sud de la ville et soulager le transit entre villes et villages à l'ouest de Colmar.

### Saint-Brieuc accueille sa 1<sup>ère</sup> voie de bus à haut niveau de service

France. Egis a assuré la maîtrise d'œuvre de ce projet de Transport Est-Ouest (TEO). Pour en faciliter l'insertion territoriale et l'acceptabilité sociale, les travaux ont été conduits de manière discrète grâce à notre démarche FURET (Furtivité Urbaine Réseaux Et Travaux) qui permet d'améliorer la furtivité et l'acceptabilité des chantiers en milieu urbain.



### Chandigarh Smart city

Inde. Egis intervient en assistance technique auprès du gouvernement indien pour la conception et le pilotage du projet de smart city à Chandigarh, au nord du pays.



### Marseille : la fabrique de la ville de demain grâce au BIM Management

France. Egis signe un accord-cadre pour 6 ans pour accompagner la naissance d'un nouveau quartier en reconquête de friche industrielle et en poursuite d'urbanisation des secteurs de la Joliette et d'Arenc.



### Requalification des friches industrielles d'Armentières et Houplines

France. Pour reconvertir le secteur autrefois occupé par des industries textiles, Egis développe un projet d'ensemble capable de fluidifier les relations entre les territoires communaux et leurs points d'attrait : gares, équipements sportifs, écoles, commerces.





# MOBILITÉS

## Stationnement intelligent à Paris

Le consortium Urbis Park Services, Transdev et Egis gère le système de contrôle du stationnement payant dans 6 des 20 arrondissements parisiens, représentant plus de 43 000 places de stationnement. Une première en France !



© Aurélie Blanc

**Isabelle Bourguet,**  
Directrice Stratégie,  
Commercial et Communication

**L**a concentration urbaine et le développement toujours plus important des territoires impliquent des besoins croissants en matière de mobilité, alors même que le défi du changement climatique se pose à nous tous. Aujourd'hui, la mobilité moderne se doit non seulement de refléter la diversité des attentes des citoyens, mais aussi de prendre en compte les enjeux de santé publique et de maîtrise d'émission de gaz à effet de serre. C'est pourquoi la mobilité doit impérativement se penser dans le cadre des transitions actuelles, écologique et technologique, afin de garantir aux générations futures la qualité de vie que nous leur devons. Nous avons élargi depuis plusieurs années déjà notre gamme de compétences pour répondre aux défis et aux besoins de nos clients publics et privés. Nous sommes dorénavant présents sur toute la chaîne de valeur, du conseil amont à la proposition de véritables bouquets de services liés à la mobilité et au bénéfice direct des populations.

Chaque jour, nos équipes démontrent leur capacité à développer des solutions technologiques pertinentes pour faciliter, par exemple, l'accès aux différents modes de transports, adapter les infrastructures aux exigences de sécurité d'aujourd'hui. Elles proposent des services toujours plus performants simplifiant les déplacements quotidiens des usagers. En matière de stationnement intelligent par exemple, nous sommes présents dans une quarantaine de villes en France et à l'international, avec des références, telles Paris et Amsterdam.

Nos solutions impliquent non seulement une décongestion des espaces urbains du fait d'une meilleure rotation des véhicules et organisation du stationnement en voirie, mais aussi une responsabilisation grandissante des usagers au regard de leurs comportements et pratiques. Les plans de déplacements et de schémas directeurs élaborés pour nos clients nous permettent, par ailleurs, de favoriser la mise en place de zones à faible émission carbone et donc de baisser le niveau de pollution de nos territoires, avec une véritable volonté de « décarboner » nos cœurs de ville.

Bien au-delà de leur fonction première, les mobilités d'aujourd'hui sont devenues un axe majeur de la politique urbaine, plaçant les transports au cœur d'une urbanité recentrée sur la place de l'utilisateur. La ville intelligente nécessite une réelle intermodalité, qui organise et facilite le passage d'un mode de transport à l'autre en fonction des besoins et des temporalités, d'où nos efforts depuis de nombreuses années pour développer des pôles d'échanges multimodaux dans les grandes métropoles et renforcer la place réservée aux modes de transports doux et alternatifs. Réinventer la mobilité constitue à n'en pas douter un défi technique et institutionnel de grande ampleur, mais réellement indispensable si l'on souhaite promouvoir de nouvelles pratiques de déplacement plus responsables. —



**De la mobilité douce aux utilisations raisonnées de la voiture, des véhicules électriques aux transports autonomes, la mobilité de demain devra non seulement être adaptée aux nouveaux rythmes urbains mais aussi être sobre en énergie, en ressources et en espace, afin de trouver toute sa place au sein d'une société décarbonée.**





**Easytrip devient partenaire de Free2Move avec son offre de télépéage et parking**

**France.** Easytrip France contribue à l'enrichissement du bouquet de services à la mobilité proposé par le Groupe PSA au travers de sa marque Free2Move, en fournissant des services télépéage et parking en ouvrage par le biais du badge Liber-t.

**CONCEPTION D'UN PÔLE D'ÉCHANGES MULTIMODAL À COLOMBO**

**Sri Lanka.** Egis participe aux études de faisabilité technique et financière du « Pettah Multimodal Transport Hub » (PMMTH), future plaque tournante des transports de la mégapole de Colombo.

**Des « Zones à Faibles Emissions » (ZFE) pour améliorer la qualité de l'air**

**France.** Egis réalise les premières études d'opportunité et de faisabilité pour la mise en place de zones à circulation restreintes en France, réduisant l'usage de véhicules polluants dans les cœurs de ville.



**Lyon : structurer la mobilité pour lutter contre l'autosolisme**

**France.** Egis accompagne la Métropole de Lyon dans l'organisation, la gouvernance et le déploiement d'un plan d'actions pour la gestion de la mobilité sur son territoire. L'objectif ? Réduire « l'autosolisme » (le fait de circuler seul dans un véhicule) en se basant sur la compréhension des besoins des usagers tout en promouvant des modes de déplacement durables.

**Nouvelles lignes de trolleybus dans trois villes ukrainiennes**

**Ukraine.** Dans le cadre du Programme de Transport Public pour l'Ukraine, Egis a été choisi comme consultant sur trois projets de lignes de trolleybus pour les municipalités de Kryvyi Rih, Kharkiv et Lviv.

**Nantes Métropole : parking et transports en commun avec un ticket unique**

**France.** Egis accompagne NGE (gestionnaire d'équipements) dans la réalisation d'une nouvelle offre de parcs relais à Nantes, basé sur un titre unique « parkings et transports en commun ».

**Schéma de mobilité du réseau de transport public de Thonon-les-Bains**



**France.** Egis réalise pour l'agglomération une analyse de la desserte en transports collectifs et traite les interfaces sur deux pôles d'échanges : Sciez et Douvaine.



**Plan de déplacements urbains d'Aix-Marseille-Provence**

**France.** La Métropole a engagé l'élaboration de son plan de déplacements urbains sur l'ensemble de son territoire. Egis a remporté le lot concernant l'élaboration des volets voirie et accessibilité.

**PÔLE D'ÉCHANGES MULTIMODAL DE MEZZANA (CORSE)**

**France.** Egis assure les études amont du 1<sup>er</sup> pôle d'échanges multimodal de la Communauté d'Agglomération du Pays Ajaccien (CAPA), destiné à devenir la porte d'entrée de l'agglomération de Sarrola-Carcopino.

**Car Wash Services, l'accès aux stations de lavage grâce au badge Easytrip**

**Irlande.** Easytrip Irlande (groupe Egis) s'associe au réseau Maxol et offre à ses clients un accès aux stations de lavage partenaires, facilité par une facturation automatique via leur badge de télépéage.



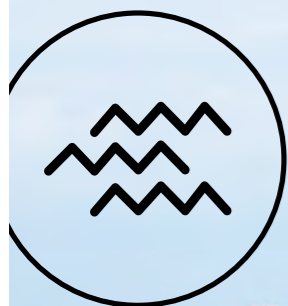




# GRANDS OUVRAGES



# ENVIRONNEMENT



# EAU



# ÉNERGIE

## Nouvelle Route du Littoral, La Réunion

Egis est aux commandes du plus grand chantier jamais entrepris au cœur de l'océan Indien : la Nouvelle Route du Littoral, une infrastructure gigantesque de 12,5 km combinant digues et viaducs en mer. En 2018, le chantier a connu une avancée significative avec la pose de la majorité des piles et des voussoirs du grand viaduc (5,4 km).



© Guillaume Danan

**Guillaume Danan,**  
Directeur de projet adjoint en charge des viaducs et ouvrages d'art, BU Grands Ouvrages, Eau, Environnement, Énergie

**A**xe majeur pour le développement économique de l'île de La Réunion (60 000 véhicules/jour), la Nouvelle Route du Littoral est une combinaison de digues et de viaducs sur l'océan de 12,5 km. Son principal enjeu ? Répondre à l'insécurité de l'actuelle route reliant Saint-Denis de La Réunion et Le Port, fréquemment menacée par les éboulements rocheux et les houles cycloniques. Dès 2011, date à laquelle Egis a gagné la maîtrise d'œuvre complète du projet (études et travaux), lancé par le Conseil Régional de La Réunion, nous avons recensé toutes les données naturelles, contraintes et enjeux techniques auxquels devait répondre l'ouvrage. Le viaduc de 5 400 m de long et 28,90 m de large repose sur 48 piles en mer. Il a été dimensionné pour résister, entre autres, aux houles cycloniques centennales, aux chocs de bateaux et permet de supporter jusqu'à 6 voies de circulation, dont deux pour un transport en commun en site propre de type tramway.

Les méthodes de réalisation en mer, dans une zone cyclonique, nécessitent une attention très spécifique. La quasi totalité du viaduc a été préfabriquée à terre puis transportée et assemblée sur site, par une mégabarge de la taille d'un terrain de foot pour les éléments des piles (dont le poids des colis allait jusqu'à 4 800 t), par une poutre de lancement de capacité de 2 500 t pour les voussoirs du tablier.

Les exigences de qualité de l'ouvrage doivent être optimales pour assurer sa durabilité dans un milieu marin salin extrêmement agressif pour les structures. En tant que maître d'œuvre, Egis a dû tenir des objectifs de résultats très ambitieux pour éviter, réduire et compenser les impacts sur la biodiversité. Des études environnementales approfondies et innovantes ont abouti à des prescriptions intégrées dès les marchés des travaux (écologie, acoustique marine, sédimentologie...). Parmi les plus significatives, nous avons installé des barrages anti-MES – matières en suspension – pour protéger les zones coralliennes, participé à l'élaboration des modules d'écoconception à la base de certaines piles du viaduc pour favoriser le développement d'écosystèmes, mis en place des écrans acoustiques sous-marins (rideaux à bulles) pour éviter de perturber les espèces marines en présence, vérifié en amont des travaux bruyants l'absence de mammifères marins grâce à des survols en ULM, enfin nous avons suspendu certains éclairages de nuit en période sensible pour éviter les échouages d'oiseaux marins dont certains sont endémiques à La Réunion. Des mesures phares, en phase avec les perspectives de développement, de protection et de mise en valeur du territoire réunionnais. Le montant des travaux s'élève à 1,6 milliard d'euros. —



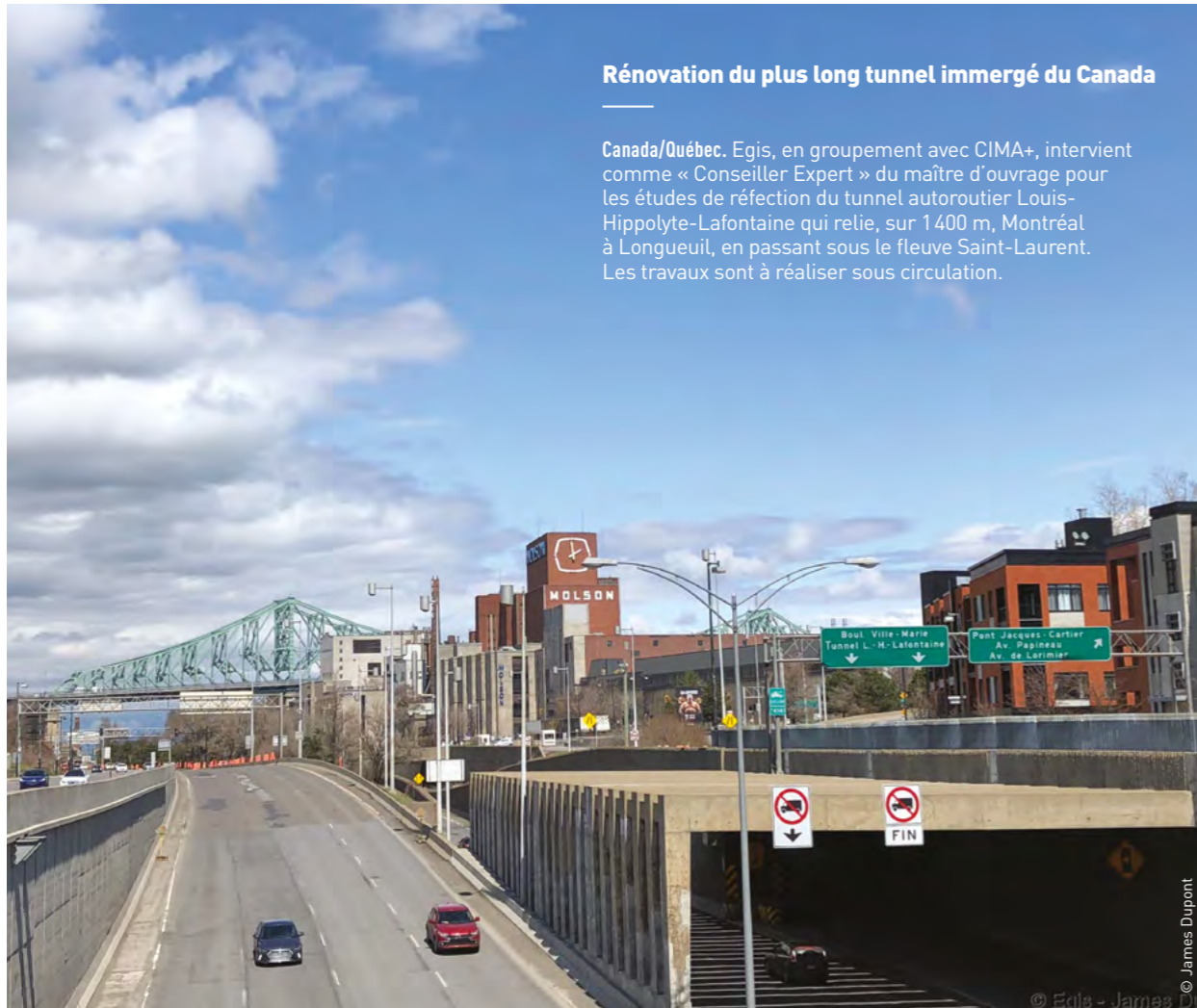
**Portée par les équipes pluridisciplinaires d'Egis, la réalisation de la Nouvelle Route du Littoral reste une infrastructure unique en France et sera l'un des symboles de La Réunion du XXI<sup>e</sup> siècle.**





### Rénovation du plus long tunnel immergé du Canada

Canada/Québec. Egis, en groupement avec CIMA+, intervient comme « Conseiller Expert » du maître d'ouvrage pour les études de réfection du tunnel autoroutier Louis-Hippolyte-Lafontaine qui relie, sur 1 400 m, Montréal à Longueuil, en passant sous le fleuve Saint-Laurent. Les travaux sont à réaliser sous circulation.



© James Dupont



© Egis



### Reconstruction du viaduc du Charmaix à Fréjus

France. C'est un nouveau viaduc de 350 m de long et 40 m de haut qui voit le jour à 1100 m d'altitude entre 2 versants glissants et à proximité de l'ancien viaduc qui sera ensuite déconstruit. Egis assure la maîtrise d'œuvre complète, en tenant compte des contraintes géotechniques et structurelles hors normes.

### ÉTUDES GÉOTECHNIQUES DE LA MINE DE COMILOG

Gabon. Egis et son partenaire local CETRA réalisent les études géotechniques de l'extension de la mine de manganèse Comilog/Eramet à Moanda.

## ACCOMPAGNER DURABLEMENT L'URBANISATION MASSIVE DE L'ASIE DU SUD-EST



© Erwan Maitre

**Laure Prévot,**  
Ingénieur infrastructure et coordination de projet, BU Grands Ouvrages, Eau, Environnement, Énergie



L'Asie du Sud-Est entre actuellement dans une transition urbaine brutale, avec un exode rural massif et une concentration des populations dans des centres urbains à l'expansion souvent anarchique. Pour y remédier, Egis a signé un contrat cadre de plus de 3 ans avec la Banque Asiatique de Développement pour rendre les villes plus « habitables » dans six pays du Sud-Est asiatique. Il s'agit d'un vaste programme de plus d'un milliard d'euros décliné en autant de « sous-projets » qu'il y a de services urbains à améliorer. Ainsi, l'occasion est donnée à nos équipes de faire valoir toute leur expertise en matière d'ingénierie des eaux urbaines (eau potable, eaux usées et drainage, lutte contre les inondations), de gestion des déchets ou encore de planification urbaine pour améliorer sensiblement la qualité de vie des habitants, assurer la résilience et la durabilité des grandes métropoles et mégapoles asiatiques en intégrant le défi climatique, grâce à des aménagements adaptés aux enjeux locaux.

**Philippe Toussaint,**  
Directeur du projet, BU Grands Ouvrages, Eau, Environnement, Énergie

### Lutter contre les inondations

Philippines. Egis assiste le gouvernement philippin dans son programme de lutte contre les inondations, à travers un renforcement des infrastructures de protection et un schéma directeur d'aménagement des principaux bassins hydrographiques du pays.



© AdobeStock



© Philippe Berthet



### Mise en service de l'usine de dessalement de Barka IV

Qatar. Egis a assuré pendant 2 ans et demi l'assistance à maîtrise d'ouvrage incluant revue du design, supervision des travaux et assistance à la mise en route en juin 2018.

### Extension du port industriel de Brest

France. Egis assure la maîtrise d'œuvre complète et intégrée de ce projet d'extension qui prévoit également de nombreuses mesures écologiques.



© AdobeStock





© Ricardo Serra

**Ricardo Serra,**  
Responsable  
Environnement,  
BU Brésil

## REBOISEMENT DES ZONES SINISTRÉES PAR LA RUPTURE D'UN BARRAGE AU BRÉSIL



La fondation Renova nous a confié une mission de restauration écologique des zones touchées par l'effondrement du barrage de Fundão en 2015, à Mariana (Minas Gerais). Les efforts de la fondation sont axés sur trois thèmes clés : les personnes et les collectivités, les terres et l'eau, la reconstruction et les infrastructures. Egis réalise jusqu'en 2020 les travaux de reboisement et assure la surveillance d'une zone de 280 hectares. Plus d'un million d'essences locales d'arbres seront plantées. Par cette restauration écologique, nous souhaitons rétablir l'écosystème endommagé, ainsi que les services essentiels comme la production d'eau, la régulation climatique, le stockage du carbone et l'habitat faunique. Ce contrat est une véritable opportunité de consolider et élargir notre expérience technique acquise dans le cadre de projets de restauration de l'environnement.

### SOUTIEN AUX PAYS ENGAGÉS DANS LA LUTTE CONTRE LE CHANGEMENT CLIMATIQUE

**Monde.** Egis pilote pour l'AFD le programme Adapt'Action qui vise à accompagner pendant 4 ans 15 pays en développement dans le déploiement institutionnel, méthodologique et opérationnel de leurs engagements climat.



© Le bar floreal SIAA



### Analyse des risques de la station de traitement des eaux usées Seine Aval

**Achères, France.** Dans le cadre d'une mission « Santé-Sécurité au Travail », Egis réalise pour le SIAAP l'analyse des risques liés aux atmosphères explosives de la plus grande station de traitement des eaux usées d'Europe.



### Un récif artificiel pour restaurer la biodiversité marine

**France.** Seaboost (filiale d'Egis) et son partenaire XtreeE remportent le trophée de « l'Innovation 2018 » au forum de l'Éco-Entreprise pour leur 1<sup>er</sup> récif artificiel réalisé en impression 3D béton.



© Seaboost



© Gilles Scharlté

**Gilles Scharlté,**  
Directeur de projet ITER,  
BU Grands Ouvrages, Eau,  
Environnement, Énergie

## ITER, REPRODUIRE L'ÉNERGIE DU SOLEIL



ITER (International Thermonuclear Experimental Reactor)<sup>1</sup> s'apprête à léguer aux générations futures un héritage d'une immense valeur. Quand nous aurons démontré la faisabilité de l'énergie de fusion, le monde disposera d'une alternative aux énergies fossiles. En complément du solaire, de l'éolien et d'autres sources renouvelables, le procédé de fusion nucléaire offrira une option nouvelle basée sur l'exploitation d'une source d'énergie propre, sûre et virtuellement inépuisable. ITER, c'est aussi un chantier de tous les instants, où la gestion du risque et du calendrier est une discipline quotidienne. 2018 a été une année charnière, où les grands travaux de génie civil et de mise en place des utilités (HVAC Heating, Ventilation and Air-Conditioning<sup>2</sup>, réseaux électriques, réseaux fluides divers) ont commencé à coexister avec les opérations d'assemblage de la machine et avec la mise en place du processus qui présidera à son fonctionnement. C'est aussi l'année de la mise en énergie du site, via le raccordement au réseau électrique national effectué au mois de janvier 2019. Enfin, c'est cette même année que notre contrat de base a été reconduit jusqu'en 2025, date à laquelle est prévue l'entrée en phase opérationnelle de la machine ITER, avec la production du « premier plasma » non nucléaire. L'aventure est loin d'être finie pour Egis !

1 Réacteur Scientifique d'essai sur la Fusion  
2 Chauffage, ventilation et climatisation



© ITER

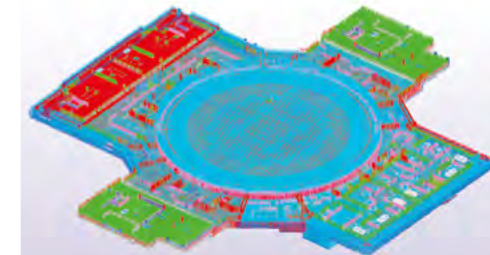


© Dakka



### Conception des chaufferies du futur réseau de chaleur et de froid de la Métropole de Lyon

**France.** Pour assurer la maîtrise d'œuvre complète de 5 sites de production et de distribution de chaleur et de froid, Egis a utilisé un processus BIM de la phase étude à celle des travaux. Parmi les sites, celui de Surville accueille la plus grande chaufferie biomasse publique de France.



© ICOS



### Une centrale nucléaire de nouvelle génération à Hinkley Point

**Royaume-Uni.** Elle fournira une source d'électricité propre, sûre et abordable à plus de 5 millions de foyers. Egis a réalisé l'étude d'exécution du génie civil des bâtiments de l'îlot nucléaire pour les deux unités EPR.



### Électrification de zones rurales au Kenya

**Kenya.** Egis remporte son premier contrat clé en main destiné à fournir de nouvelles solutions innovantes de production et de stockage d'énergie renouvelable à quinze villages kenyans.



© 2016 RVE SOL Lda





# EXPLOITATION ROUTIÈRE & AÉROPORTUAIRE



## Partenariat public-privé Autopista Golfo Centro au Mexique

Egis assure l'exploitation, la maintenance et la réhabilitation de trois tranches de routes à péage, reliant le centre du pays (Mexico) au port de Tuxpan, dans le Golfe du Mexique. Le trafic journalier moyen avoisine les 170 000 véhicules.



© Paulo Neves Ferreira

**Paulo Neves Ferreira,**  
Directeur général d'OCACSA  
(groupe Egis)



**Le succès du projet  
Autopista Golfo Centro est  
une nouvelle étape dans  
l'expansion du Groupe en  
Amérique latine, notamment  
à travers l'essor de  
ses activités d'exploitation.**

**C**ela fait plus de 27 ans qu'OCACSA (Operacion y Conservacion de Autopistas Concesionadas) exploite les principaux axes commerciaux du pays qui relient les villes mexicaines moyennes situées dans les états de Librans de Tecpan, Celaya, Ciudad Obregón et Hermosillo, dans le centre et le nord du pays. Cette fine connaissance du terrain, associée à l'expertise d'Egis, nous permet d'être aujourd'hui le premier exploitant autoroutier indépendant du Mexique avec près de 800 collaborateurs, 6 contrats à notre actif et un réseau exploité de 336 km. Le savoir-faire d'Egis en montage de société d'exploitation et en structuration financière de projet a été essentiel pour mener à bien le partenariat public-privé Autopista Golfo Centro. En effet, les synergies existantes entre les différents métiers du Groupe nous offrent davantage d'opportunités pour analyser la faisabilité

des projets et proposer de nouveaux services destinés à satisfaire pleinement nos clients. Le projet Golfo Centro prévoit l'exploitation, la maintenance et la réhabilitation de trois tranches de routes à péage (142 km) sur 13 ans, reliant le centre du pays, Mexico, au port de Tuxpan, dans le Golfe du Mexique. Ce contrat, qui a démarré au 1<sup>er</sup> février 2018, prévoit la modernisation des équipements de péage manuel et de péage électronique, les équipements de gestion de trafic, ainsi que la réhabilitation des infrastructures routières. En se calquant sur le modèle MRO (Maintenance-Réhabilitation-Opération), nous nous sommes toujours attachés à prolonger la durée de vie des équipements et des installations en assurant une maintenance efficace pour garantir une meilleure sécurité aux usagers. Les technologies utilisées au Mexique sont identiques à celles développées en Europe telles que la fibre optique ou encore les systèmes de secours. Cependant, suite à la tendance croissante à l'utilisation des smartphones, les stations SOS traditionnelles ont été remplacées par une solution Wi-Fi, accessible aux usagers, où qu'ils se trouvent sur l'autoroute, et améliorant, en conséquence, l'interface, la communication et l'assistance aux usagers. Cette maîtrise s'est d'ailleurs illustrée au travers de deux autres contrats pour l'exploitation de l'autoroute Atlacomulco-Maravatío (centre du pays), considérée comme une référence nationale et, plus récemment, l'autoroute Jala-Compostela (ouest du pays). 2018 a été une année très riche en matière de croissance et de satisfaction client. Nous prévoyons d'accélérer notre développement au Mexique mais aussi de renforcer notre présence en Amérique latine où nous suivons déjà plusieurs projets importants en Colombie, ou encore au Pérou. —



### Le premier aéroport carboneutre d'Afrique de nouveau primé

**Côte d'Ivoire.** L'aéroport d'Abidjan (AERIA), dont Egis est actionnaire à 35% et partenaire de référence, a reçu pour la seconde fois le prix « Routes Marketing Award 2018 » dans la catégorie des aéroports de moins de 4 millions de passagers.



### Premier projet de production d'énergie verte pour nos tunnels

**Autriche.** Plus de 800 panneaux photovoltaïques ont été mis en service par nos équipes sur la première section de l'autoroute A5, vers la frontière tchèque, et les sections Nord-Est du périphérique de Vienne que nous exploitons. Nous alimentons ainsi en électricité les tunnels de ces sections.

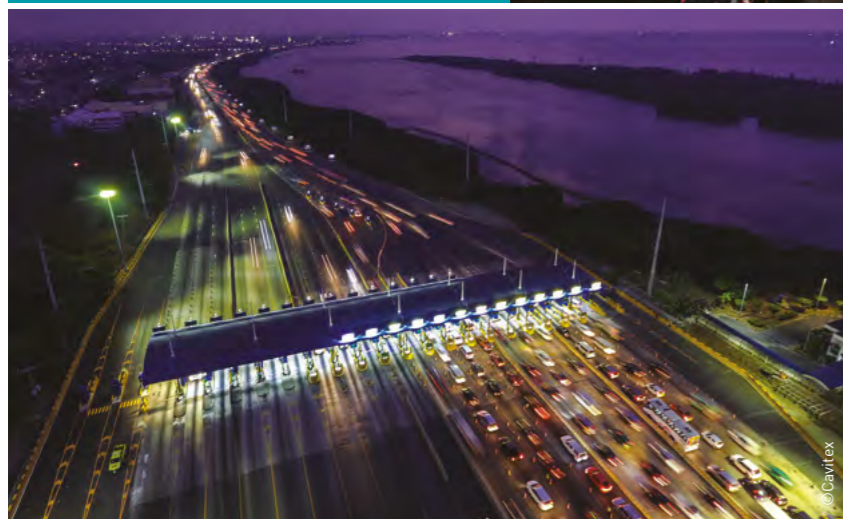
**250 000 kWh** d'énergie produits par an

**90 000 kg** de CO<sub>2</sub> évités par an



### L'aéroport d'Ostende-Bruges élu « Best company of the year » en 2018

**Belgique.** Egis est concessionnaire de cet aéroport qui s'impose comme porte d'entrée de la Flandre pour les flux touristiques.



### Contrat d'équipement pour la Cavite-Laguna Expressway (CALAEx)

**Philippines.** Egis va équiper l'autoroute Cavite-Laguna longue de 44 km et située au sud de Manille, d'un tout nouveau système de collecte de péage par reconnaissance automatisée des plaques minéralogiques. Une première dans ce pays !



### Egis exploite trois axes routiers majeurs au Congo

**Congo.** Pour la première fois en Afrique, Egis assure l'exploitation de près de 593 km d'autoroutes et 11 gares de péage entre Pointe-Noire, Brazzaville, Mindouli et Ouesso.

### Autoroute M40 Londres-Birmingham

**Royaume-Uni.** Egis a repris en 2018 l'exploitation de cet axe majeur du Centre-Ouest de l'Angleterre (123 km). Une mission de sauvegarde écologique envers deux espèces de papillons a aussi été menée sur site, en partenariat avec UK Highways M40 Ltd et Highways England (maître d'ouvrage).

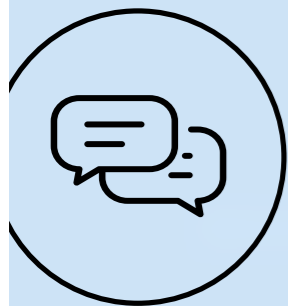


### Hermes Airports collectionne les awards !

**Chypre.** Hermes Airports, dont Egis est actionnaire, a reçu plusieurs distinctions saluant son excellence opérationnelle (label HR Excellence), la qualité de son management (MEECO) et sa capacité à fournir des facilités et services aux personnes à mobilité réduite. L'aéroport de Paphos a été élu meilleur aéroport européen par l'ACI Europe (Airport Council International). En 2018, les aéroports de Larnaca et de Paphos ont également célébré leur dix-millionième passager.







# CONSEIL

## Hippodrome ParisLongchamp

Le 29 avril 2018, l'hippodrome historique de Longchamp, rebaptisé ParisLongchamp, a dévoilé ses nouvelles couleurs aux visiteurs lors d'une journée inauguratrice spectaculaire. Dessiné et conçu par le groupement de maîtrise d'œuvre Dominique Perrault Architecture, Tractebel, Oteis, Agence Ter, Lamoureux, la nouvelle tribune à la silhouette audacieuse de cheval au galop s'inscrit dans ce paysage hippique de renom.



© Boris-Yvan Dassié

**Rudolph Etienne,**  
Directeur du Domaine  
Immobilier,  
BU Conseil



© Aurélie Vanthournout

**Aurélie Vanthournout**  
Directrice de Projets,  
BU Conseil

**L**a maîtrise d'ouvrage de très grands projets est exposée à différentes contraintes réglementaires et environnementales. Situé sur un site classé, ParisLongchamp, n'a pas dérogé à la règle. Soumis à plusieurs autorisations administratives relatives aux codes de la construction et de l'environnement, la rénovation de l'hippodrome, qui accueille chaque année le prestigieux Prix de l'Arc de Triomphe, a fait l'objet de nombreux échanges pendant dix ans avec la Ville de Paris et l'Architecte des Bâtiments de France. Association loi 1901 à but non lucratif, notre client France Galop - à la tête de 6 hippodromes et 3 centres d'entraînement -, fédère des profils différents aux intérêts tout aussi divers : propriétaires, entraîneurs, éleveurs, jockeys et passionnés. La réussite passe donc nécessairement par l'écoute de toutes les parties prenantes. Le choix des acteurs, les phases d'étude, d'instruction et de réalisation sont avant tout une question d'hommes et de femmes. Le savoir-faire d'Egis en la matière est un véritable atout pour accompagner nos clients dans la réalisation de leurs ambitions. Il nous appartient d'anticiper, de préparer les projets en amont pour faire émerger, in fine, un consensus.

Si la baisse d'intérêt des courses auprès du grand public a motivé la modernisation du site, le business plan et les objectifs du client ont évolué au fil de l'eau. Il a fallu penser « activités quotidiennes », « activités événementielles » et « journée de courses » avec des prestations évolutives selon les besoins - séminaires entreprises, défilés de la Fashion Week ou festivals type Solidays - et impulser

une nouvelle gamme d'offres festives pour toucher de nouveaux publics. En termes de conception, le site a fait l'objet d'une certification Haute Qualité Environnementale (HQE) Tertiaire® sur les bâtiments neufs et HQE Aménagement® sur l'ensemble de l'opération, le tout dans un schéma de préservation exigeant : gestion économe de l'énergie et de l'eau, grand soin porté à la biodiversité, la faune, la flore et plus particulièrement aux platanes et cèdres existants, arbres emblématiques de l'image de l'hippodrome, garants d'un environnement hippique de qualité. L'attachement à la nature était essentiel à la réussite du projet et sa préservation a été pensée dans les moindres détails. En témoigne la percée de deux cèdres magnifiés au cœur même de la construction, sous l'œil du faucon pèlerin relugé dans un nichoir posé là, rien que pour lui.

Au service de la réussite du projet pendant plus de 10 ans, l'équipe Egis a accompagné l'association pour surmonter les défis et livrer un travail de qualité, reconnu par France Galop qui a renouvelé à chaque étape sa confiance à l'équipe d'assistance à maîtrise d'ouvrage. —



**Réinventer ParisLongchamp, ce lieu mythique qui accueille l'un des plus grands événements sportifs au monde, marquera pour Egis une aventure de passion et d'émotion.**



### Inauguration du centre fiduciaire de La Courneuve

France. Egis est intervenu en conseil auprès de la Banque de France pour la construction du plus grand et du plus innovant centre fiduciaire sécurisé d'Europe.



© Takuji Shimmura



© creative commons



### Schéma d'aménagement général de la Polynésie française

France. Egis apporte son expertise en aménagement du territoire et en concertation pour réaliser le Schéma d'Aménagement Général de la Polynésie française, qui doit définir à 20 ans les orientations du projet d'aménagement du territoire.



### Déjà un an d'activité pour Cycle Up !

France. En mars 2018, Cycle Up lançait sa plateforme digitale opérationnelle dédiée au réemploi des matériaux de construction et mettant en relation tous les acteurs de la filière. Lancée par Egis et Icade, Cycle Up constitue aujourd'hui la première réponse globale pour développer un immobilier durable et bas carbone.



### Les campus universitaires accélèrent leur transition énergétique

France. À l'initiative de la Conférence des Présidents de l'Université (CPU) et avec 10 établissements universitaires pilotes, Egis a établi le cadre méthodologique du Programme d'Efficacité Énergétique des Campus à l'horizon 2030. Les résultats prévisionnels ont été annoncés : pour un investissement de 800 M€ sur 600 000 m<sup>2</sup>, les 10 établissements pilotes pourront réaliser plus de 50% d'économies d'énergie et réduire de 60% les émissions carbone.



© Christian Laut

### Rouen, territoire d'innovation

France. Egis accompagne la Métropole Rouen Normandie dans la mise en œuvre de l'appel à projet « Territoire d'Innovation de Grande Ambition », qui vise à accompagner des territoires d'innovation d'envergure nationale, dans les étapes clés d'un projet de transformation destiné à améliorer la qualité de vie des habitants.



### Le CHU de l'île de Nantes à l'heure du BIM

France. Dans le cadre d'une assistance à maîtrise d'ouvrage BIM, Egis assure le contrôle des maquettes numériques du projet de construction du futur centre hospitalier universitaire nantais qui comprendra plus de 7 000 espaces.



© Art and Built Architect



### Premier BHNS pour Montbéliard

France. Pays de Montbéliard Agglomération a inauguré en octobre son premier bus à haut niveau de service (BHNS) pour satisfaire les besoins de mobilité croissants au sein de son territoire. Egis a fourni une assistance générale à la conduite de l'opération et assuré la coordination du projet en phase programmation.



© Tim Platt



Egis dans le  
**TOP 5**  
des sociétés de conseil expertes en optimisation énergétique en France



# GOUVERNANCE

## LES INSTANCES DE DIRECTION D'EGIS

### COMITÉ EXÉCUTIF (COMEX) :

Principale instance de direction où sont débattues les décisions structurantes du Groupe.

### COMITÉ DE DIRECTION GÉNÉRALE (CDG) :

Instance de conseil auprès du PDG. C'est l'instance où se préparent et s'organisent les processus de prise de décisions du Comex et où se prennent les décisions courantes ou urgentes.

### COMITÉ D'ORGANISATION STRATÉGIQUE ET DE COORDINATION OPÉRATIONNELLE (COSCO) :

Contribue aux réflexions à caractère stratégique sur les orientations du Groupe et examine les questions relatives à la coordination des activités opérationnelles.

### CONSEIL D'ADMINISTRATION (CA) :

Le Conseil d'Administration est l'organe collégial décisionnaire dans les grandes orientations stratégiques du Groupe.



## LE CONSEIL D'ADMINISTRATION

au 18 mai 2019

1

**Loïc Bonhoure**  
Directeur du département développement de la Caisse des Dépôts

2

**Claire Gazdag**  
Administratrice d'Iosis Partenaires, Directrice financière d'Egis Projects

3

**Patrick Vandevorde**  
Ancien Directeur général de CDC Infrastructure

4

**Elisabeth Viola**  
Directrice déléguée auprès du Directeur général de CDC Habitat en charge des partenariats

5

**Jocelyne de Montaignac**  
Administrateur indépendant, Présidente de Map International

6

**Vincent Delsart**  
Directeur des investissements et de la comptabilité à la direction des retraites et de la solidarité de la Caisse des Dépôts

7

**Nicolas Jachiet**  
Président du Conseil d'administration

8

**Evelyne Duport**  
Représentante du comité d'entreprise - collègue ETAM

9

**Emmanuel Callico**  
Représentant Iosis Partenaires, Président d'Iosis Partenaires

10

**Laurence Dors**  
Administrateur indépendant, Directeur associé de Theano Advisors

11

**Philippe Rofidal**  
Administrateur salarié

12

**Françoise Tauzinat**  
Chef du pôle infrastructures, transports et ingénierie du département Pilotage Groupe - Direction Finances, Stratégie et Participations de la Caisse des Dépôts



# LE COMITÉ EXÉCUTIF

au 10 avril 2019



© Brigitte Cavanagh

1

**Martine Jauroyon**  
Directrice Transformation  
Métiers et RSE

2

**Amrei Chaussat-Augustin**  
Secrétaire Générale,  
Directrice juridique

3

**Rik Joosten**  
Directeur exécutif Montage,  
Exploitation, Nouveaux  
Services

4

**François Bienvenue**  
Directeur exécutif Ville, Route  
& Mobilités

5

**Agnès Cuvelier**  
Directrice exécutive,  
Régions internationales

6

**Renaud Béziade**  
Directeur commercial

7

**Emmanuel Callico**  
Directeur général adjoint  
Production

8

**Thibaut de Ladoucette**  
Directeur financier

9

**Eva Ramolet**  
Chef de cabinet du Président

10

**Nicolas Jachiet**  
Président-directeur général

11

**Thomas Salvant**  
Directeur exécutif Bâtiment

12

**Sophie Moreau-Follenfant**  
Directrice des ressources  
humaines

13

**Rémi Cunin**  
Directeur général délégué

14

**Cédric Barbier**  
Directeur exécutif Aviation

15

**Olivier Bouvart**  
Directeur exécutif Rail

16

**Christian Laugier**  
Directeur exécutif  
Moyen-Orient

17

**Isabelle Bourguet**  
Directrice Stratégie,  
Commercial et  
Communication

18

**Régis Dumay**  
Directeur exécutif  
Grands Ouvrages, Eau,  
Environnement et Énergie



# COMMUNICATION FINANCIÈRE

## COMPTE DE RÉSULTAT CONSOLIDÉ

En milliers d'euros	2017	2018
Chiffre d'affaires géré	1 049 662	1 129 863
Chiffre d'affaires	970 770	1 045 710
Autres produits des activités opérationnelles	26 304	28 276
<b>TOTAL DES PRODUITS DES ACTIVITÉS OPERATIONNELLES</b>	<b>997 074</b>	<b>1 073 986</b>
Résultat des sociétés mises en équivalence	18 335	18 728
Charges des activités opérationnelles	(942 165)	(998 127)
<b>EBITDA après résultat des sociétés mises en équivalence</b>	<b>73 244</b>	<b>94 587</b>
Amortissements, provisions, résultats sur cessions et opérations non courantes	(8 640)	(37 299)
<b>RÉSULTAT OPÉRATIONNEL</b>	<b>64 604</b>	<b>57 288</b>
<b>RÉSULTAT FINANCIER</b>	<b>(2 927)</b>	<b>2 767</b>
<b>RÉSULTAT AVANT IMPÔT</b>	<b>61 677</b>	<b>60 055</b>
Charge d'impôt	(21 556)	(25 939)
<b>RÉSULTAT NET DE L'ENSEMBLE CONSOLIDÉ</b>	<b>40 122</b>	<b>34 116</b>
<i>Réparti entre</i>		
<b>Hors Groupe</b>	<b>8 071</b>	<b>7 857</b>
<b>Part du Groupe</b>	<b>32 050</b>	<b>26 259</b>

## BILAN

ACTIF	2017	2018
En milliers d'euros	Montants nets	Montants nets
Immobilisations incorporelles, corporelles et goodwill	229 236	237 909
Titres des sociétés non consolidées et mises en équivalence	344 118	376 369
Autres actifs non courants	127 034	127 545
<b>TOTAL ACTIFS NON COURANTS</b>	<b>700 388</b>	<b>741 823</b>
Autres actifs courants	637 085	657 414
Trésorerie et équivalents de trésorerie	221 452	174 003
<b>TOTAL ACTIFS COURANTS</b>	<b>858 537</b>	<b>831 417</b>
<b>TOTAL ACTIF</b>	<b>1 558 925</b>	<b>1 573 240</b>

PASSIF	2017	2018
En milliers d'euros	Montants nets	Montants nets
<b>Capitaux propres part du Groupe</b>	<b>434 375</b>	<b>461 262</b>
<b>Intérêts minoritaires</b>	<b>141 510</b>	<b>158 333</b>
<b>TOTAL CAPITAUX PROPRES</b>	<b>575 885</b>	<b>619 595</b>
Provisions pour risques et charges	74 964	69 947
Put sur minoritaires	44 863	27 209
Emprunts et dettes financières	108 126	67 609
Passifs d'impôts différés	20 505	25 343
<b>TOTAL DES PASSIFS NON COURANTS</b>	<b>248 458</b>	<b>190 108</b>
Provisions pour risques et charges	18 079	25 134
Emprunts et dettes financières	45 753	67 748
Autres dettes courantes	670 750	670 655
<b>TOTAL PASSIFS COURANTS</b>	<b>734 582</b>	<b>763 537</b>
<b>TOTAL PASSIF</b>	<b>1 558 925</b>	<b>1 573 240</b>

## ACTIONNARIAT

Le capital d'Egis SA est de

**68 220 750,00 Euros**

représenté par 4 548 050 actions de 15 euros.

Le capital de la société est réparti comme suit au 31/12/18 :

Caisse des Dépôts	75,45 %
Iosis Partenaires	19,11 %
FCPE	4,99 %
Autodétention	0,45 %
Personnes physiques	<0,01 %

## COMMISSAIRES AUX COMPTES

**PricewaterhouseCoopers Audit**  
63 rue de Villiers  
92208 Neuilly sur Seine

Représenté par  
**Monsieur Bertrand Baloche**  
Mandat accordé le 12/06/2009  
Renouvelé le 27/03/2015  
Fin de mandat : AG statuant sur les comptes de 2020

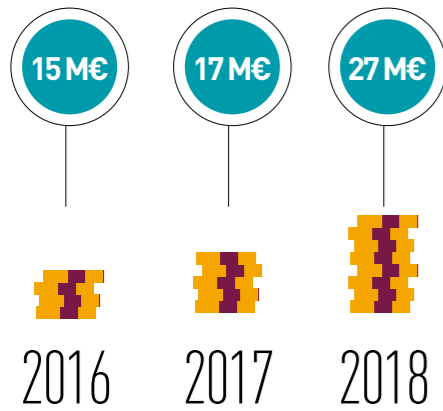
**Mazars**  
61, rue Henri Régnauld  
92075 Paris La Défense

Représenté par  
**Messieurs Achour Messas et Julien Huvé**  
Mandat accordé le 15/05/2000  
Renouvelé le 06/06/2006 puis le 27/03/2012 puis le 05/04/2018  
Fin de mandat : AG statuant sur les comptes de 2023

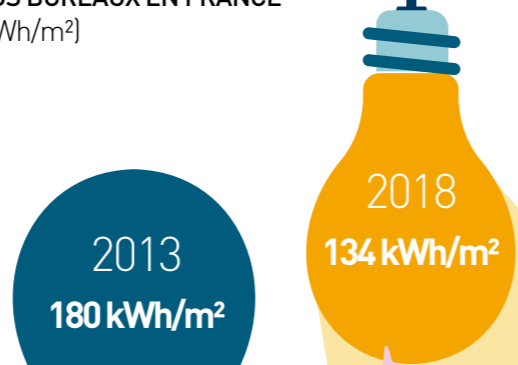


# COMMUNICATION EXTRA-FINANCIÈRE

## POIDS DES INVESTISSEMENTS R&D ÉLIGIBLES AU CIR (CRÉDIT IMPÔT RECHERCHE)

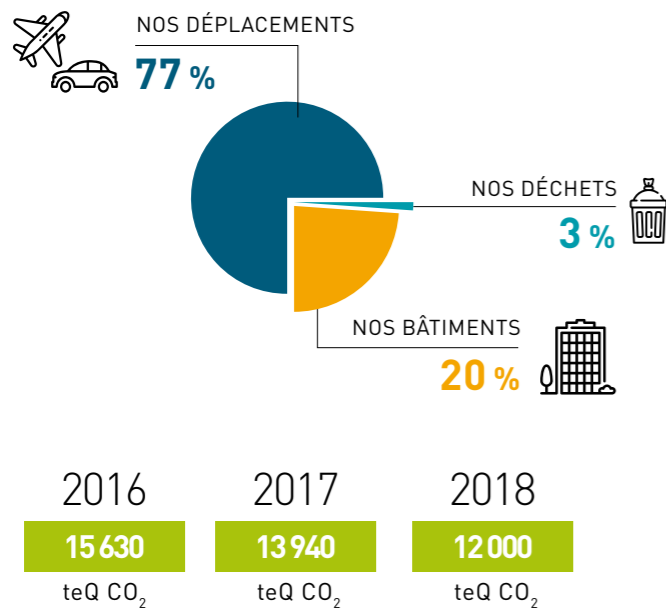


## ÉNERGIE CONSOMMÉE PAR NOS BUREAUX EN FRANCE (kWh/m²)



## EMPREINTE CARBONE CO<sub>2</sub> / 2018

Calcul fait selon la méthode Bilan Carbone de l'ADEME sur le périmètre des filiales ayant leurs sièges implantés en France.



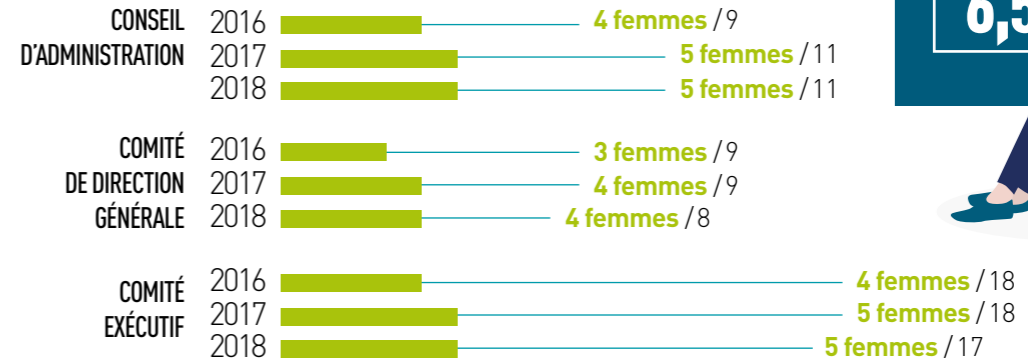
## TÉLÉTRAVAIL

COLLABORATEURS EN TÉLÉTRAVAIL EN 2018 (EN FRANCE)

6,5%

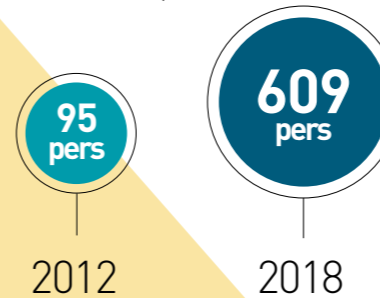


## PART DES FEMMES DANS LES INSTANCES DE GOUVERNANCE



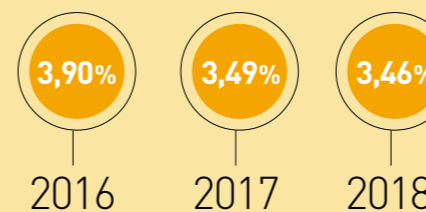
## ÉTHIQUE DES AFFAIRES

NOMBRE (CUMULÉ) DE PERSONNES FORMÉES EN MATIÈRE DE PRÉVENTION DE LA CORRUPTION, DE RISQUE PÉNAL ET PRATIQUES COMMERCIALES EN PRÉSENTIEL (HORS E-LEARNING)



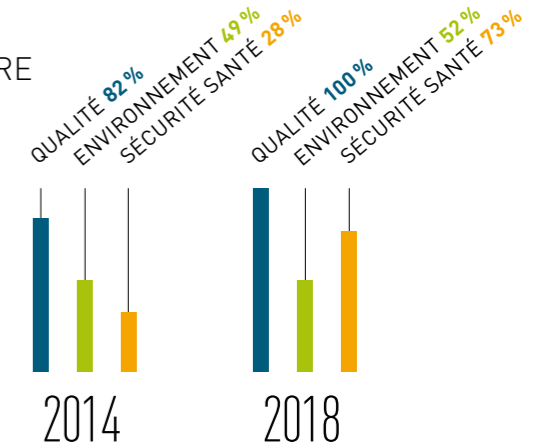
## ÉCART DE SALAIRE FEMME/HOMME (FRANCE)

À CLASSIFICATION ÉGALE OU FONCTION ÉQUIVALENTE



## PART DE NOTRE ACTIVITÉ CERTIFIÉE

### PÉRIMÈTRE FRANCE



### PÉRIMÈTRE MONDE







# Cap sur 2025

*un futur durable*

Pour être au rendez-vous des grands défis de notre temps, et notamment du changement climatique, Egis souhaite tirer parti des possibilités offertes par la révolution numérique et se renforcer sur deux axes stratégiques prioritaires : les transports et la mobilité de demain d'une part, et la construction de la ville durable d'autre part. C'est en effet en proposant de nouvelles approches et solutions innovantes dans ces domaines que nous pourrons contribuer à relever le défi écologique mondial, dont nous avons fait notre priorité absolue pour les années à venir.





[www.egis.fr](http://www.egis.fr)

