

Sürdürülebilirlik Raporu 2017

Kökleri
geleceğe
ulaşan
banka

Şekerbank 

Şekerbank
Sürdürülebilirlik Raporu
2017



Kökleri geleceğe ulaşan banka

Varoluş amacı sürdürülebilir kalkınmadır Şekerbank'ın...

64 yıl önceye uzanır bankanın kökleri.
Ve o köklerin ardında, Anadolu'daki yüz binlerce pancar kooperatifi üyesi çiftçinin küçük birikimlerinin, büyük emeklerinin hikâyesi yatar.

Kuruluş misyonu toprağın bereketine, insanımızın emeğine, doğaya ve ortak geleceğimize sahip çıkmaktır.

Gücünü köklerinden alır. Üretimi, kırsal kalkınmayı ve sürdürülebilir tarımı her zaman desteklemenin gururunu taşır.

Bugün Şekerbank, köklerinden gelen ve 64 yıldır yerine getirdiği "Anadolu Bankacılığı" misyonunu, aynı inanç ve sorumluluk bilinciyle geleceğe taşımaya devam ediyor.

İçindekiler

| | |
|--|-----------|
| Rapor Hakkında | 9 |
| Yönetim Kurulu Başkanımızın Mesajı | 11 |
| Rakamlarla Şekerbank | 12 |
| Vizyon, Misyon ve Değerlerimiz | 13 |
| Sürdürülebilir Kalkınma Bankacılığında 64 Yıl | 14 |
| Sürdürülebilirlik Stratejimiz | 20 |
| Türkiye'ye Değer Katma Misyonu | 21 |
| Sürdürülebilir Kalkınma Yolculuğunda Ülke Hedefleri | 22 |
| Ülke Hedeflerine Katkımız | 23 |
| Sürdürülebilir Kalkınma Hedefleri Ekseninde Odak Konularımız | 24 |
| Sürdürülebilir Kalkınma Hedefleri (SKH) Algımız ve Hedeflere Katkımız | 26 |
| Sürdürülebilir Tarım | 28 |
| Enerji Verimliliği | 34 |
| İnsan Odaklı Bankacılık | 40 |
| Kapsayıcı Büyüme | 46 |
| Sürdürülebilirlik Yönetim Yapısı | 52 |
| Sorumlu Kurumsal Yönetim | 53 |
| Risk Yönetimi ve İç Kontrol | 53 |
| Etik İlkeler | 54 |
| Paydaşlarımızın Sürece Dahil Oluşu | 56 |
| Ekler | 57 |
| Paydaş Analizi | 57 |
| Performans Tabloları | 58 |
| Üyelikler ve Destek Verilen Girişimler | 63 |
| Ödüller | 64 |
| Birleşmiş Milletler Küresel İlkeler Sözleşmesi (UNGC) İlerleme Bildirimi | 65 |
| GRI İçerik Endeksi | 66 |



Rapor Hakkında

GRI 102-45, GRI 102-46

Şekerbank T.A.Ş. olarak bankamızın çevresel, toplumsal ve ekonomik etkilerini, bu alanlardaki performansımızı ve ülkemizin sürdürülebilir kalkınmasına verdiğimiz desteği Sürdürülebilirlik Raporumuz ile birlikte paydaşlarımızın ilgisine sunuyoruz.

Bu sene üçüncüsünü yayınladığımız Sürdürülebilirlik Raporumuz 1 Ocak 2016-31 Aralık 2017 tarihleri arasındaki çevresel, sosyal ve yönetsimsel sürdürülebilirlik performansımızı ve bankacılık faaliyetlerimizi göstermekte olup GRI Standartları'nın "kapsamlı" (comprehensive) seçeneğine uyumlu olarak hazırlanmıştır. Bu kriterlere ek olarak raporumuzda GRI Finansal Hizmetler Sektörü ek kriterleri de dikkate alınmıştır.

Aynı zamanda raporumuzda imzacısı olduğumuz Birleşmiş Milletler Küresel İlkeler Sözleşmesi (UNGC) ilkelerinin gereklilikleri sağlanmış ve Birleşmiş Milletler Sürdürülebilir Kalkınma Hedefleri'nin (SKH) rehberliğinden yararlanılmıştır.

Raporumuz, sürdürülebilirlik bakış açımız çerçevesinde çevresel zarar yaratmamak adına kısıtlı sayıda basılmıştır. Bu sebeple raporumuza ulaşmak için www.sekerbank.com.tr adresini ziyaret edebilirsiniz. Ayrıca rapor hakkındaki soru ve görüşleriniz için surdurulebilirlik@sekerbank.com.tr adresinden bizimle iletişime geçebilirsiniz.

Raporda geçen "Şekerbank T.A.Ş.", "Şekerbank", "Banka", "Bankamız", kelimeleri, aksi belirtilmediği takdirde Şekerbank T.A.Ş. anlamına gelmektedir. Raporda yer alan veri ve bilgiler, aksi belirtilmediği sürece, Şekerbank T.A.Ş.'nin Türkiye'deki bankacılık faaliyetlerini ve 273 şube, 9 bölge müdürlüğü ile İstanbul'daki genel müdürlük binalarını içeren lokasyonlarını kapsamaktadır.





Yönetim Kurulu Başkanımızın Mesajı



Değerli Paydaşlarımız,

Küresel çapta değerlerin ve dengelerin yeniden şekillendiği bir dönemden geçiyoruz. Bu süreci anlamak ve geleceğe hazırlanmak için son çeyrek yüzyılda dünya ekonomisindeki ve nüfus yapısındaki dönüşümü doğru okumak büyük önem taşımaktadır.

1990'ların başından bu yana küresel ekonominin büyüklüğü yaklaşık dörde katlanırken dünya nüfusu da aynı dönemde yüzde 40'lara yakın oranda artış göstermiştir. Bu hızlı büyüme döneminde üretici ve tüketici olarak küresel ekonomiye katılan insan sayısı önemli ölçüde yükselirken hemen her ülkede gelir eşitsizliği artmıştır. Gelişmekte olan ülkelerdeki hızlı büyüme ile yüz binlerce insan kırsal bölgelerden büyük kent merkezlerine göç etmiş ve üretimden tüketime kayan, doğal kaynakların sürdürülebilirliğini tehdit eden yapısal bir dönüşüm yaşanmıştır.

Artan nüfusla birlikte yükselen gıda talebine rağmen tarım alanlarının artmayışı ise gelecekte gıda güvencesi sorununu en üst seviyede ortaya çıkarmıştır. Dünya Bankası verilerine göre, bugün dünyada 815 milyon kişi yetersiz beslenmekte iken önümüzdeki 15 yıl içerisinde gıda talebinin en az %20 artması öngörülmektedir.

Bugün karşımızda yeni dengeler arayan geçiş sürecinde bir dünya varken küresel kapitalizmin baş aktörü olan finansal sistemin kendini yeniden konumlandırması hem bir gereklilik hem de bir zorunluluktur.

Öncelikle uluslararası yatırımcıların artan farkındalığı ve 2008 kriziyle su yüzüne çıkan finansal sistem ile ilgili olumsuz algının düzeltilmesi açısından insana, doğaya ve toplumsal refaha değer katan sürdürülebilir finans anlayışının benimsenmesi büyük önem taşımaktadır. Ancak unutulmamalıdır ki, sürdürülebilir finans yalnızca bir yaklaşım olarak değil orta-uzun vadeli stratejilere entegre edilmiş bir misyon olarak benimseyen kuruluşlar geleceği kazanabileceklerdir.

Diğer yandan, finansal sistemin sürdürülebilir finansmanı odağına alması artık bir var olma sebebi haline gelmiştir. Nitekim, bir sonraki finansal krizin küresel iklim değişikliğinden

kaynaklanacağı bugün küresel finans çevrelerinin en üst seviyelerinde dile getirilmektedir.

Bu bağlamda, finansal sistem için değişimin rehberi olacak anayasayı ise Birleşmiş Milletler Sürdürülebilir Kalkınma Hedefleri oluşturmaktadır.

Kuruluş misyonu sürdürülebilir tarımın desteklenmesi ve kırsal kalkınmaya dayalı iktisadi büyüme olan Şekerbank, 64 yıldır koruduğu "Anadolu Bankacılığı" misyonunu Birleşmiş Milletler Sürdürülebilir Kalkınma Hedefleri perspektifinde geliştirmektedir.

Tüm faaliyetlerinin ortak paydası sürdürülebilir kalkınma bankacılığı olan Şekerbank, Türkiye'de ve dünyada bir ilk olarak Kasım 2014'te "Aile Çiftçiliği Bankacılığı"nı başlatmıştır. Ana hedefi kırsaldan kente göçü önlemek olan söz konusu program kapsamında bankamız üç yılda 87 bini aşkın çiftçi ailesine 5,6 milyar TL finansman sağlamıştır.

Yine Türkiye'de bir ilk olarak geliştirdiğimiz ve Rio+20 BM Sürdürülebilir Kalkınma Zirvesi'nde enerji verimliliğinin finansmanında en iyi uygulama olarak Türkiye'yi temsil eden EKO kredi ile 2009 yılından bu yana 100 binin üzerinde kişiyi enerji verimliliği ile tanıştıran, 28,6 milyar kilovatsaatlik enerjinin

israf edilmesini engelleyip, toplamda 6,1 milyon ton CO₂ emisyonunun önlenmesini sağladık.

Tabana yaygın bankacılıktaki 64 yıllık köklü uzmanlığı sayesinde kapsayıcı finans konusunda da öncülük eden Şekerbank, Türkiye'de tek olan mikro finansman tekniği ile hem finansmana erişimi kısıtlı esnaf ve çiftçileri bankacılıkla tanıştırmakta hem de kırsal bölgelerde evde üretim yapan kadınları girişimci olarak ekonomiye dahil olmaları amacıyla desteklemektedir.

Her biri Türkiye'nin kalkınması, üretimin devamlılığı, doğal kaynakların korunması ve insanımızın gelişimi için ayrı bir başarı öyküsü olan tüm sorumlu bankacılık faaliyetlerimizi 2017 Sürdürülebilirlik Raporumuz ile paydaşlarımıza sunmaktan mutluluk ve gurur duyuyorum.

Bankamızın kurucuları olan Anadolu çiftçilerinin ülke, insan ve doğa sevgisini, girişimcilik ruhunu, Birleşmiş Milletler Sürdürülebilir Kalkınma Hedefleri perspektifinde geleceğe taşıyor ve 64 yıldır Türkiye'nin kalkınma yolculuğunda üstlendiğimiz rolü kararlılıkla sürdürüyoruz.

Saygılarımla,

Dr. Hasan Basri Göktan
Yönetim Kurulu Başkanı

Rakamlarla Şekerbank

Sorumlu bankacılık misyonumuzun bir gereği olarak 2017 yılında da Türkiye'nin dört bir yanındaki yatırımları, çiftçi ve KOBİ'lerimizi desteklemeye devam ederek üretime dayalı büyümeyi finanse ettik. 2017 yılında toplam kredi hacmimiz yıllık %17 artışla 20,7 milyar TL'ye yükselirken, üretimi ve kapsayıcı büyümeyi finanse etme hedefimiz

çerçevesinde en yüksek büyümeyi %24 artışla KOBİ kredilerinde gerçekleştirdik. Reel kesimin ve üretenin her zaman yanında olan Şekerbank, odaklı bankacılık faaliyetleri sayesinde yıllık %32 oranında büyüme sağlayarak toplam aktiflerini 31.12.2017 itibarıyla 31,4 milyar TL'ye ulaştırdı.

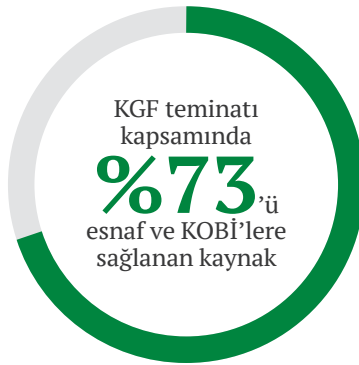
Finansal Performansımız

| Milyar TL | 2015 | 2016 | 2017 |
|------------------------|-------|-------|-------|
| Toplam Aktifler | 24,42 | 23,82 | 31,35 |
| Toplam Krediler | 16,74 | 17,61 | 20,68 |
| Toplam Mevduat | 14,87 | 16,14 | 19,73 |

2017'de...



40'i
50 yılı aşkın süredir aynı yerde hizmet veren köklü şube ağı



Ortaklık Yapısı

%35,44

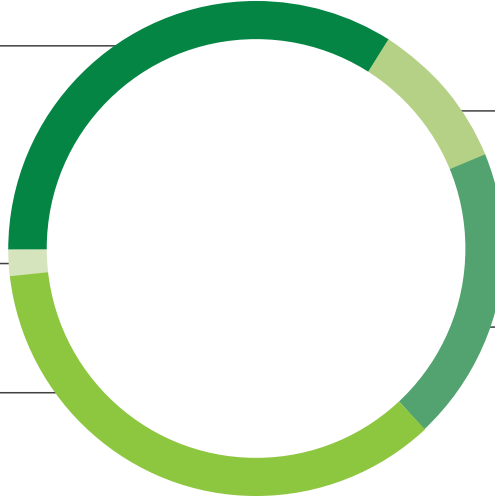
Şekerbank T.A.Ş. Personeli
Munzam Sosyal Güvenlik ve
Yardımlaşma Sandığı Vakfı
(SEMVAK)

%1,57

Diğer

%34,19

Halka Arz



%9,43

Şekerbank T.A.Ş.

%19,37

Samruk Kazyna Kazakistan
Devlet Varlık Fonu

Vizyon, Misyon ve Değerlerimiz

Vizyonumuz

Türkiye’de, aktif büyüklükte ilk 10 özel banka arasında, “küçük işletmelerin finansmanında lider banka” olarak yer almak.

Misyonumuz

“Anadolu Bankacılığı” anlayışıyla köyden kente; yerel özellikleri ve ihtiyaçları dikkate alan, bankası olmayanları da bankacılık hizmetleriyle tanıştıran, mutlu müşteri, çalışan ve ortaklarıyla değer yaratarak birlikte büyüyen, gücünü köklü geçmişinden alan çağdaş bir bankayız.

Değerlerimiz

Açık İletişim

Farklı bakış açılarına saygı duyuyoruz; çalışma arkadaşlarımızın ve müşterilerimizin her türlü önerisine açığız. Kurum içinde, iletişim kanallarını açık tutarak bankamıza ve çalışma arkadaşlarımıza katma değer sağlayacak her türlü düşünce ve birikimi, zamanında ve sağlıklı biçimde örgütsel zinciri oluşturan tüm halkalarla paylaşıyoruz.

Sürekli Gelişim

Sorgulayıcı bir bakış açısıyla yeni düşünce, bilgi ve becerileri edinme isteği ve çabası içindeyiz;

kendimizin ve diğerlerinin sürekli gelişimi için birlikte çalışmaya ve sorumluluk almaya istekliyiz.

Müşteri Odaklılık ve Yerel Davranabilme

Yerel özellikleri de dikkate alarak tüm müşterilerimizin beklenti ve ihtiyaçlarını karşılamayı, ürün ve hizmetleri hızlı ve güler yüzlü bir şekilde sunarak müşteri memnuniyetini sağlamayı önemsiyoruz.

Sonuç Odaklılık

İstenen sonuçlara/hedeflere odaklanmayı, karşılaşılan problemleri çözmek için kendiliğinden zaman kaybetmeden harekete geçmeyi, takipçi

olmayı, kârlılığı ve verimliliği artıracak şekilde işlerimizi sonuçlandırmayı benimsiyoruz.

Kurum Aidiyeti

Ortak hedef ve değerlerimiz doğrultusunda kendi çalışma ekibimizle ve diğer çalışma arkadaşlarımızla saygılı, adil, özverili, paylaşımcı, katılımcı bir şekilde ve dayanışma içinde çalışarak kurumumuzun performansına katkı sağlamanın ve kurumumuza bağlılığın değerine inanıyoruz.

Sürdürülebilir Kalkınma Bankacılığında 64 Yıl

1950'ler

Şekerbank, Anadolu'daki yüz binlerce kooperatif üyesi pancar çiftçisinin küçük birikimleriyle üreticinin, kırsal kalkınmanın ve tarıma dayalı sanayinin desteklenmesi için 12 Ekim 1953'te Pancar Kooperatifleri Bankası A.Ş. adıyla Eskişehir'de kuruldu.

1956 yılında Genel Müdürlüğünü Ankara'ya taşıyarak Bakanlar Kurulu kararıyla Şekerbank Türk Anonim Şirketi adını aldı.



1960'lar

Şekerbank, sektöründeki ilk sosyal sorumluluk faaliyetlerinden birine imza atarak, okulu bulunmayan beş köyde okul yaptırıp ülkemiz bankacılık sektöründe okul yapımı konusunda ilk adımı attı.



1980'ler

Şekerbank Kültür Serisi adı altında kültürel mirasımızı korumaya yönelik kitaplar yayımlamaya başladı.

34 yıldır Türkiye'nin dört bir köşesine ulaşan Şeker Çocuk dergisi yayın hayatına başladı.

Şekerbank Spor Kulübü kuruldu.

Şekerbank, Türkiye'nin ilk banka sanat galerilerinden birini Ömer Sunar Sanat Galerisi adıyla Ankara'da açtı.

1970'ler

Şekerbank, kooperatif bankacılığında kademeli olarak, üretimde değer zincirinin her halkasını kapsayacak şekilde tüm bankacılık ürün ve hizmetlerini sunan bir yapıya doğru geçiş başlattı.

%100 Şekerbank iştiraki olan Şekerbank T.A.Ş. Köln, 1973 yılında kuruldu.



1990'lar

Şekerbank bir kamu iştiraki olmaktan çıkarak özel sektör bankası anlayışıyla yeniden yapılandı ve hızlı bir atılım dönemine girdi.

Kurumsal yönetim alanında öncü adımlardan biri atılarak Şekerbank'ın %15 oranında hissesi halka arz edildi.

Şekerbank International Banking Unit Ltd. 1994 yılında Lefkoşa'da kuruldu.

1996 yılında bir Şekerbank iştiraki ve özel sermayeli yerel bir ticari banka statüsünde olan Şekerbank (Kıbrıs) Ltd. kuruldu.

Şeker Yatırım 1996 yılında ve Şeker Leasing 1997 yılında kuruldu.

2000

Bankanın çoğunluk hisseleri Şekerbank T.A.Ş. Personeli Munzam Sosyal Güvenlik ve Yardımlaşma Sandığı Vakfı'na geçerek Şekerbank'ın sahibi çalışanları ve emeklileri oldu.

Yurt içi ve yurt dışı faktoring hizmetleri sunmak üzere Şeker Faktoring faaliyete başladı.



2002

Şekerbank, en büyük atılımını finansal kriz döneminde gerçekleştirdi ve bankanın kuruluş amacını daha etkin yerine getirmek amacıyla müşteri odaklı ve çok kanallı bir bankaya dönüşüm süreci hızlandı.

2003

Şekerbank, 50'nci yılında, yaygın şube ağı ve yerel bankacılıktaki köklü deneyimi ile Türk bankacılık sektörünün köşe taşlarından biri konumuna ulaştı.



2004

Şekerbank, tarım, işletme ve KOBİ bankacılığında köklü uzmanlığı ile uluslararası finans kuruluşları nezdinde yerele ulaşmada anahtar banka kabul edilmeye başladı ve banka rekabette önemli bir atılım göstererek Genel Müdürlüğünü İstanbul'a taşıdı.

Sürdürülebilir Kalkınma Bankacılığında 64 Yıl

2006

Şekerbank, finansal kapsayıcılığı sağlamak için daha önce ekonomiye dâhil olamamış esnaf, çiftçi ve kadınlara özel kredilendirme süreçleri geliştirmek amacıyla Türkiye’de bir ilk olarak mikro finansman kredilendirme modelini uygulamaya başladı.



2007

Şekerbank, odaklandığı alanlarda üretime ve sürdürülebilir kalkınmaya verdiği destekle büyüyerek The Banker Dergisi’nin yaptığı çalışmaya göre “Türkiye’nin En Hızlı Büyüyen Bankası” oldu.

Büyüyen ve taşıdığı potansiyel ile sektöründe öne çıkan Şekerbank, Kazakistan menşeli yabancı bir hissedar edindi.

2008

Türkiye’nin kurumsal yönetim notu alan ilk bankası Şekerbank oldu.

2009

Şekerbank Türkiye’nin ilk enerji verimliliği finansmanı ürünü olan EKOkredi’yi geliştirdi.

Şekerbank, sürdürülebilirlik alanında sektöründe bir ilke imza atarak, IFC rehberliğinde kredilendirme süreçlerinde Sosyal ve Çevresel Yönetim Sistemi’ni (ŞÇYS) uygulamaya başladı.



2010

Şeker Çocuk Dergisi ve ADEV (Araştırma Destek Eğitim Vakfı) aracılığı ile “Bütün Çocuklar Mutlu Olmalı!” kampanyası hayata geçirildi.

Şekerbank EKOkredi kapsamında yatırım konusunda Türkiye’nin önde gelen sivil toplum kuruluşu İZODER ile geliştirdiği projeye şubelerinde yatırım danışmanlığı hizmeti vermeye başladı ve enerji verimliliği konusundaki farkındalığı artırmaya yönelik ülke genelinde iletişim çalışmaları gerçekleştirdi.

Şekerbank, WWF-Türkiye (Doğal Hayatı Koruma Vakfı) tarafından yürütülen ve dünyanın en büyük çevre etkinliklerinden biri olan “Dünya Saati” (Earth Hour) kampanyasına destek olmaya başladı.

CDP (Carbon Disclosure Project-Karbon Saydamlık Projesi) 2010 raporuna Türkiye’den ilk kez giren 5 bankadan biri Şekerbank oldu.

Bireysel müşterilerin yanı sıra esnaf ve çiftçilere uzun vadeli konut ve bireysel finansman kredi seçenekleri sunan Şeker Finans kuruldu.

Kazakistan Hükümeti Varlık Fonu-Samruk Kazyna, Şekerbank hissedarı oldu.

Bir Dünya Bankası Grubu kuruluşu olan International Finance Corporation (IFC), Şekerbank’ın KOBİ, işletme ve tarım segmentlerindeki uzmanlığına, bu alanlardaki bilgi birikimine ve istikrarlı yönetim kadrosunun verdiği güvene istinaden Şekerbank’a hisse yatırımı yaptı.



2011

Şekerbank, kültür ve sanata erişimi artırmak amacıyla Açıkecran Yeni Medya Sanatları'nı hayata geçirdi ve şubelerinde yerel halk ile çağdaş sanatı buluşturmaya başladı.

Şekerbank, dünyanın ve Türkiye'nin ilk KOBİ kredileri teminatlı Varlık Teminatlı Menkul Kıymet (VTMK) ihracını gerçekleştirdi.

Şekerbank, Brand Finance tarafından her yıl yayımlanan "Dünyanın En Değerli 500 Bankası" listesine Türkiye'den giren 11 banka arasında yer aldı.

Şekerbank, görme engelli çocuk ve gençleri sanatın çeşitli dallarıyla buluşturmayı hedefleyen İstanbul Modern Sanat Müzesi'nin "Dokunduğum Renk Projesi"ne destek olmaya başladı.



2012

Şekerbank, Rio+20 Birleşmiş Milletler Sürdürülebilir Kalkınma Zirvesi'nde Türk finans sektörünün tek temsilcisi olarak yer aldı ve sürdürülebilir kalkınma ve yeşil ekonomi alanlarındaki en iyi ülke uygulama örneklerinden biri seçilen EKO kredi projesini sundu.



2013

Şekerbank hayata geçirdiği "Kapımız Esnafa Açık" adlı platform ile tüketicileri esnaftan alışveriş yapmaya teşvik etti.

Şekerbank, Dünya Sürdürülebilir İş Kalkınma Konseyi (WBCSD) ve Sürdürülebilir Kalkınma Derneği (SKD) tarafından organize edilen Binalarda Enerji Verimliliği Bildirgesi'ni (BEV) imzaladı.

Şekerbank 60. kuruluş yılı için hazırladığı "Bizim Hikâyemiz Türkiye'nin Hikâyesi" isimli eserle 60 yıllık tarihi ile birlikte Türkiye'nin sürdürülebilir kalkınma yolculuğuna ışık tuttu.

Şekerbank her bir ilin dinamiklerine özel içerikle hazırladığı "Üreten Anadolu Buluşmaları"ni başlatarak Anadolu'daki firmaları markalaşmaya teşvik etmek için özel eğitimler ve ürünler sundu.

Şekerbank, GRI Küresel Raporlama Girişimi (Global Reporting Initiative) - GRI A seviyesindeki ilk Sürdürülebilirlik Raporu'nu yayınladı.



Sürdürülebilir Kalkınma Bankacılığında 64 Yıl



2014

Şekerbank, sürdürülebilir tarıma desteğini pekiştirmek ve köyden kente göçü engellemek amacıyla "Aile Çiftçiliği Bankacılığı"nı başlattı.

Şekerbank 60. yılına özel Nobel ödüllü Robert J. Shiller'ın katılımıyla "Sürdürülebilir Kalkınmanın Finansmanı Konferansı"nı gerçekleştirdi.

Şekerbank, Etik Değerler Merkezi Derneği'nin (EDMER) örnek şirket ve yöneticilere verdiği "ETİKA 2014 Türkiye'nin En Etik Şirketi" ödülüne layık görüldü.

Esnafa yönelik gerçekleştirdiği çalışmalarla "Ahilik Hizmet Ödülü"ne layık görülen ilk banka Şekerbank oldu.



2015

Şekerbank, "Aile Çiftçiliği Bankacılığı" kapsamında kırsalda kadın girişimciliğini yaygınlaştırmak amacıyla Gıda, Tarım ve Hayvancılık Bakanlığı'nın başlattığı "Tarımda Kadın Girişimciliğinin Güçlendirilmesi Programı"nın destekleyicisi oldu.

Şekerbank, üniversite öğrencilerini bankacılık sektörüyle tanıştırmak amacıyla "Genç Üretenler Projesi"ni başlattı.

Şekerbank, sürdürülebilir kalkınmaya destek olmak için reel sektör iş birliklerini artırarak Filli Boya ile enerji

verimliliğini, Baymak ile de güneş enerjisinden elektrik üretimini teşvik etmek amacıyla iş birliği yaptı.

EBRD'nin Türkiye Konutlarda Enerji Verimliliği Finansman Programı'na (TuREEFF) katılan ilk banka Şekerbank oldu ve program kapsamında ilk enerji verimli bina dönüşüm projesini kredilendirdi.

Şekerbank, UN Global Compact'ın (Birleşmiş Milletler Küresel İlkeler Sözleşmesi) imzacısı oldu.

Şekerbank, GRI Küresel Raporlama Girişimi'nin

(Global Reporting Initiative) G4 Sürdürülebilirlik Raporlaması Rehberi'ni temel alarak hazırladığı ikinci Sürdürülebilirlik Raporu'nu yayınladı.

Şekerbank, "ETİKA 2015 Türkiye Etik Ödülü"nü sahibi oldu.

Şekerbank, Birleşmiş Milletler İklim Değişikliği Taraflar Konferansı'na (COP21) katılarak, Karbon Fiyatı Liderlik Kriterleri'ne imza atan dünyadaki 65 kurumdan biri oldu.





2016

Şekerbank, CDP Su Programı'na gönüllü olarak katılım sağladı ve Türkiye Liderleri arasında yer aldı.

Şekerbank, dünyanın önde gelen finans dergilerinden EMEA Finance tarafından "Enerji Verimliliğini Destekleyen En İyi Sendikasyon Kredisi" ödülüne layık görüldü.

Şekerbank, Birleşmiş Milletler Çevre Programı Finans Girişimi'nin (UNEP FI) imzacısı oldu.

Şekerbank, Kadının Güçlenmesi Prensipleri'ni (WEPS) imzaladı.

İş Dünyası ve Sürdürülebilir Kalkınma Derneği (SKD Türkiye), Birleşmiş Milletler Çevre Programı Finans Girişimi (UNEP FI) ve Global Compact Türkiye iş birliğiyle düzenlenen Sürdürülebilir Finans Forumu'nun dördüncüsü, "Kapsayıcı Büyüme İçin Kapsayıcı Finans" temasıyla, Borsa İstanbul'un ev sahipliğinde, Şekerbank'ın da desteğiyle gerçekleşti.



2017

Şekerbank, Çevre ve Şehircilik Bakanlığı'nın davetiyle COP23 İklim Değişikliği Konferansı kapsamındaki etkinliğe konuşmacı olarak katılan 4 bankadan biri oldu.

Şekerbank, "ETİKA 2017 Türkiye Etik Ödülü"ne layık görüldü.

Şekerbank, Türkiye'nin önde gelen altı bankası ile birlikte, proje finansmanında çevresel ve sosyal etkileri göz önünde bulundurmaya taahhüt eden Sürdürülebilir Finansman Bildirgesi'nin imzacısı oldu.



Sürdürülebilir Finans Forumu'nun beşincisi, İş Dünyası ve Sürdürülebilir Kalkınma Derneği (SKD Türkiye), Birleşmiş Milletler Çevre Programı Finans Girişimi (UNEP FI) ve Global Compact Türkiye (Küresel İlkeler Sözleşmesi Türkiye Ağı) iş birliğiyle, Şekerbank'ın katılımı ve desteğiyle gerçekleşti.

Gayrimenkul yatırım ortaklığına dönüştürülmek üzere Şeker Proje Geliştirme ve Gayrimenkul Yatırım A.Ş. kuruldu.

2017 yılı sonunda Şekerbank'ın "Aile Çiftçiliği Bankacılığı" kapsamında bugüne kadar destek sağladığı çiftçi sayısı 87 bine ulaştı.

Şekerbank, "Anadolu Bankacılığı" misyonu doğrultusunda üretime desteğini sürdürmeye devam ederek, Kredi Garanti Fonu (KGF) teminatı kapsamındaki kredilerin %73'ünü esnaf ve KOBİ'lere sağladı.



Sürdürülebilirlik Stratejimiz

12 Ekim 1953'te, üretimin ve tarımsal sanayinin finansmanını sağlayarak kırsal gelişime dayalı iktisadi kalkınmayı desteklemek amacıyla kurulan ve 64 yıldır bu misyonu yerine getiren Şekerbank'ın tüm faaliyetlerinin temelinde, köklerinden aldığı sorumlu bankacılık geleneği yatmaktadır.

Şekerbank, 64 yıldır "Anadolu Bankacılığı" olarak tanımladığı bu sürdürülebilir kalkınma misyonunu, daha iyi ve yaşanabilir bir dünya için benimsenen Birleşmiş Milletler Sürdürülebilir Kalkınma Hedefleri (SKH) doğrultusunda Türkiye'nin kalkınmasına katkı sağlayacak şekilde geliştirmiş ve bu doğrultuda 2015 yılında faaliyetlerini söz konusu hedefler altında gruplamıştır.

Sürdürülebilir tarım, insan odaklı bankacılık, enerji verimliliği ve kapsayıcı büyüme olmak üzere dört ana alanda şekillendirilen strateji, Şekerbank T.A.Ş. Yönetim Kurulu seviyesinde yürürlüğe konmuş olup, bankanın faaliyetlerinin ana eksenini oluşturmaktadır.

Çevresel açıdan sürdürülebilir ve sosyal açıdan kapsayıcı büyümenin finansmanında geçmişten gelen kuvvetli bilgi birikimini önemli bir rekabetsel avantaj olarak değerlendiren

Şekerbank, "Birleşmiş Milletler Sürdürülebilir Kalkınma Hedefleri"ni iş süreçlerine bire bir entegre ederek kendi hedeflerini belirlemektedir.

Şekerbank, kurucularından aldığı sorumlu bankacılık mirasını geleceğe taşımak hedefiyle toplumsal gelişime, doğamızı korumaya ve refahı artırmaya yönelik örnek bir bankacılık modeli sunmakta ve bankacılığın yalnızca rakamlardan ibaret olmadığını bilerek, faaliyetleri ile sağladığı sosyal ve çevresel faydayı artırmaya devam etmektedir.



Türkiye'ye Değer Katma Misyonu

Bir yandan dünyadaki yükselen teknoloji trendine ve hızla değişen ekonomik dengelere uyum sağlamaya çalışan Türkiye, bir yandan da iklim değişikliği tehdidinde ve küresel ekonomik risklere karşı gerekli önlemleri almak üzere stratejik hedeflerini sürdürülebilir büyüme ve kalkınma anlayışıyla şekillendirmektedir. Ülkemiz bugüne kadar 5 yıllık ana kalkınma planlarından yıllık planlamalarına, orta vadeli programlarından belirli alanlarda hazırladığı daha kısa vadeli politikalarına kadar birçok alanda sürdürülebilir kalkınma ve büyümeyi hedeflediğini göstermiş; küresel ölçekte ilgili hedeflerin belirlenmesinden daha öncesinde bu başlıklara söz konusu kalkınma programlarında yer vererek altını çizmiştir. Bu kapsamda Ulusal Çevre Stratejisi ve Eylem Planı ile Sürdürülebilir Kalkınmanın Sektörel Politikalara Entegrasyonu Projesi gibi önemli somut çalışmalar da mevcuttur.

Türkiye aynı zamanda, sürdürülebilir kalkınma kapsamında oluşturulan uluslararası çalışmalara da iştirak ederek Birleşmiş Milletler tarafından hazırlanan ekonomik ve sosyal refahın tüm dünyada eşit bir şekilde sağlanmasını ve bu süreçte çevresel zararın en aza indirgenmesini amaçlayan

Sürdürülebilir Kalkınma Hedefleri (SKH) gibi küresel boyutta atılan birçok adımda yer almakta ve bu inisiyatifler ışığında sürdürülebilir kalkınma çerçevesindeki küresel hedefler ile kendi kalkınma hedeflerinin uyumlu olmasına dikkat etmektedir.

Kuruluş amacı topluma, ülkeye ve doğaya değer katmak olan Şekerbank, ileriki dönemler için atılacak adımları ve koyulan hedefleri belirlemekte ülkemizin yol haritası niteliğinde olan bu hedefler kapsamında stratejisini şekillendirmekte ve 64 yıldır Türkiye'nin kalkınma yolculuğunda üstlendiği rolü, küresel çapta örnek bir sürdürülebilir kalkınma bankacılığı modeli sunarak geleceğe taşımayı hedeflemektedir.

Üretime dayalı dengeli büyümeden istihdamın sağlanmasına, nitelikli iş gücü artışından kendine yetebilen bir ekonominin oluşturulmasına kadar birçok hedefi içinde barındıran ve temelde eşitlikçi, hızlı ve sürdürülebilir kalkınmayı odağına alan tüm rehberler ışığında Şekerbank olarak ülkemizin sürdürülebilir kalkınmasına, doğaya, insanımıza ve refaha katkı sağlayarak büyümeye devam etmekteyiz.



Sürdürülebilir Kalkınma Yolculuğunda Ülke Hedefleri

Tarımsal Verimlilik

Küresel iklim değişikliğinin sonucu olarak her geçen yıl suya olan talep artarken, su kaynaklarının azalıyor olması tarımda sürdürülebilirliği önemli ölçüde etkilemektedir. Sulamada verimliliği artırıcı çalışmalar yaparak tarımsal üretim ve arz güvencesini destekleyen politikalarla, bitkisel ve hayvansal ürünlerin yeterli ve güvenilir gıdaya dönüşmesi hedeflenmektedir.*

Ekonomik Büyüme

Kırsal alanda gelir düzeyinin yükseltilmesi, tarımsal üretim ve tarıma dayalı sanayi entegrasyonunun sağlanması için küçük ve orta ölçekli işletmelerin desteklenmesi* ve KOBİ'lerin markalaşmaları, kurumsallaşmaları, yenilikçi iş modelleri geliştirmelerinin desteklenmesi ve uluslararası ihracat pazarlarına erişimlerinin kolaylaştırılması** hedeflenmektedir.

Enerji Tasarrufu

Yenilenebilir enerji kaynaklarının elektrik enerjisi arzı içindeki payının artırılması, yeni kaynakların araştırılması ve enerji verimliliği sektörünün faaliyetlerinin etkinliğinin artırılması hedeflenmektedir.**

İstihdam

Kırsal alanda kadınların ve gençlerin istihdamını artırmaya yönelik, sürdürülebilir projelerin desteklenmesi hedeflenmektedir.*

Kadınların iş gücüne katılım oranının 2023 yılına kadar %41'e çıkarılması hedeflenmektedir.**

(*) Gıda, Tarım ve Hayvancılık Bakanlığı Stratejik Planı (2013-2017)

(**) Orta Vadeli Program (2018-2020)

(***) Enerji ve Tabii Kaynaklar Bakanlığı (ETKB) Stratejik Planı (2015-2019)

(****) Ulusal İstihdam Stratejisi Eylem Planları (2017-2019)

Ülke Hedeflerine Katkımız

Tarımsal Verimlilik

Kuruluşumuzdan bugüne 64 yıldır tarım sektörünü destekliyoruz.

Toplam kredilerimizin içerisinde tarımın payı %11.

Türkiye genelindeki 350 bin çiftçi müşterimize hizmet veriyoruz.

“Aile Çiftçiliği Bankacılığı” ile 50 bin çiftçi ailesine ulaştık ve 1,7 milyar TL yeni finansman sağladık.

Ekonomik Büyüme

En yüksek büyüme %24'lük oranla stratejik odağımız olan KOBİ kredilerinde sağladık.

Kredi Garanti Fonu (KGF) ile sağlanan kaynağın %62'sini Anadolu'daki KOBİ'lere ulaştırdık.

Tarımsal kredilerimizin “Aile Çiftçiliği Bankacılığı” kapsamında %81'ini “sürdürülebilir tarım” adına kullandık.

Uluslararası finans kuruluşlarından temin ettiğimiz kaynağın %39'unu KOBİ'lere kullandırdık.

Enerji Tasarrufu

EKO kredi ile destek olduğumuz müşterilerimizin enerji verimliliği yatırımları ile 400 bin ton CO₂e, 14 milyon m³ doğal gaz tasarrufu elde edilmesini sağladık.

Operasyonel verimlilik ile Kapsam 1+2 sera gazı salımlarında 1.700 ton CO₂e tasarrufu sağladık.

Şubelerimizde yaptığımız renovasyon çalışmaları sayesinde 2.626 m³ su tasarrufu sağladık.

İstihdam

Gerçekleştirdiğimiz 645 işe alımın %45'inde yeni mezunları tercih ederek gençlerin iş gücüne katılımını destekledik.

Sağladığımız 65.663 adam saatlik eğitim ile çalışanlarımızın gelişimine katkıda bulduk.

Yaklaşık 4.000 kadın girişimciye 204 milyon TL'yi aşkın finansman sağladık.

Kırsal bölgelerdeki şubelerimiz de dahil olmak üzere tüm Türkiye genelinde yeni işe alınan çalışanlarımızın %45'ini kadın adaylardan seçtik.

2017 yılı faaliyetlerimize yönelik sonuçlar referans alınmıştır.

“Kuruluşumuzdan aldığımız sorumlu bankacılık geleneğini koruyarak, Türkiye'nin kapsayıcı büyümesini finanse etmeye ve ülkemizin kalkınma hedeflerine katkı sağlamaya devam ediyoruz.”

Sürdürülebilir Kalkınma Hedefleri Ekseninde Odak Konularımız

GRI 102-47

Kuruluşumuza dayanan sorumlu bankacılık geleneğimiz çerçevesinde, bankamızın sürdürülebilir kalkınma alanında göstermiş olduğu performansı değerlendirirken faaliyetlerimizi konuları,

müşteri grupları ve yarattıkları sosyal/çevresel etki doğrultusunda ele alıyoruz. 2015 yılında Sürdürülebilir Kalkınma Hedefleri ile birçok ortak paydası bulunan sürdürülebilirlik stratejimizi, bu hedefler ile uyumlu hale getirip dört ayrı Sürdürülebilir Kalkınma Hedefi altında

topladık. **Sürdürülebilir Tarım, Enerji Verimliliği, Kapsayıcı Büyüme ve İnsan Odaklı Bankacılık** başlıkları etrafında kurduğumuz stratejimizi, hem küresel hedefler hem de ülkemizin kalkınma hedefleri doğrultusunda iş süreçlerimize daha çok entegre ederek sorumlu bankacılık anlayışımızı

şekillendirmeye devam ediyoruz. Bu başlıklar atındaki performansımızı da SKH'ler ve ülkemizin kalkınmasına olan katkımız çerçevesinde ele alarak ülkemizin sürdürülebilir kalkınma yolculuğunda bankamızın üstlenmiş olduğu öncü rolü somutlaştırıyoruz.

Odak Konularımızı Belirlerken: Sürdürülebilirlik Anketi

GRI 102-42, GRI 102-44

Etkin olduğumuz odak konularımızı belirlerken finans sektörünün bir parçası olarak katma değerimizin en çok hissedilebileceği alanları doğru bir şekilde

gözlemleyebilmek için hem ulusal hem de uluslararası sektör analizleri gerçekleştirdik. Bu analizleri yaparken bankamızın misyon, vizyon ve gelecek hedefleri konusunda en yakın özelliklere sahip olan kurumları inceledik. Sektörel analizimize ek olarak, sürdürülebilirlik konusunda uzman uluslararası kurumların rehberliğinden yararlandık.

Odak konularımızı belirledikten sonra bu konuların ve ilgili tüm alt başlıkların bankamız için önceliğini belirlemeyi hedefledik. Bu kapsamda iç paydaşlarımızı dinlemek için farklı birim ve seviyelerden yöneticilerimiz ile görüşmeler gerçekleştirdik ve Yönetim Kurulu seviyesinde katılım ile yapılan çalıştay ile de üst yönetimimizin bu konular odağında fikirlerini aldık. Ayrıca iç paydaşlarımızın

detaylı görüşlerini alabilmek için bankamızda %83'lük yüksek katılımlı bir "Sürdürülebilirlik Anketi" gerçekleştirdik.

Yaptığımız tüm bu çalışmaların sonucunda SKH'ler rehberliğinde bankamıza en uyumlu 4 odak konusunu ve bu konular çerçevesinde önceliklendirdiğimiz alanlarımızı belirlemiş olduk.



Sürdürülebilir Tarım

Tarımsal üretimi ve kırsal kalkınmayı destekleyerek aile çiftçiliğini ve bugünün ve gelecek nesillerin ihtiyacını karşılayan teknolojik uygulamaların yapıldığı, doğal varlıkları ve insan sağlığını koruyan tarım.



Enerji Verimliliği

Sürdürülebilir ve modern enerjiyi herkes için erişilebilir kılmak ve üretim ya da hizmet kalitesini düşürmeden birim hizmet veya ürün miktarı başına enerji tüketimini azaltmak.



Kapsayıcı Büyüme

Tabana yaygın, kırsaldan kente finansmana erişimi sağlama ve toplumda insanların ekonomik haklarının eşit bir şekilde korunduğu, toplumun tamamının fayda sağlayacağı genel ekonomik büyüme.



İnsan Odaklı Bankacılık

Müşterilerin ihtiyaçlarına uygun, onlar için değer yaratan hizmetlerin ve tabana yaygın ekonomik refah ortamının sağlanması ile birlikte tüm çalışanların eşit muamele gördükleri, aynı fırsatlara sahip oldukları, adil bir iş ortamını yaratmak.

Sürdürülebilir Kalkınma Hedefleri (SKH) Algımız ve Hedeflere Katkımız

2015 yılında kabul edilen “Birleşmiş Milletler Sürdürülebilir Kalkınma Hedefleri”, şirketler, hükümetler ve sivil toplum kuruluşları açısından yol gösterici niteliktedir. Daha yüksek refaha sahip, daha kapsayıcı, daha sürdürülebilir ve daha esnek bir dünya için yeni yol haritası olarak görülen bu hedeflere ulaşmada finans sektörü ise kritik öneme sahiptir. Temiz enerjiden insana yakışır işe, cinsiyet eşitliğinden hedefler için ortaklıklara kadar birçok konuyu kapsayan hedeflere uyum doğrultusunda finans kurumları yeni yöntemler ve yollar geliştirmektedir.

Şekerbank olarak stratejimizi Birleşmiş Milletler’in belirlediği “Sürdürülebilir Kalkınma Hedefleri” doğrultusunda şekillendiriyor; küresel hedefler yanında ülkemizin kalkınma hedefleri ışığında oluşturduğumuz iş planları ile 64 yıldır yerine getirdiğimiz sorumlu bankacılık geleneğini geleceğe taşıyoruz. Böylece hem ulusal hem de uluslararası kalkınma hedeflerine hizmet etmeyi amaçlıyoruz.

İnsan ve toplum odaklı bankacılık anlayışımızla hacimlerden çok ulaştığımız kişi sayısını önceliğe alıyor; esnafımıza, mikro işletmelere ve KOBİ’lere yol arkadaşı oluyoruz.

Kırsalda yaşamın ve tarımsal üretimin devamlılığı için nesillerdir çiftçi aileleri ve sürdürülebilir tarımı destekliyoruz.

Kültürün ve çevrenin, topyekûn kalkınmanın ayrılmaz parçaları olduğunu bilerek enerji verimliliği yatırımlarının finansmanındaki öncü rolümüzü koruyor, yerel kültürün yaşaması için çalışıyoruz.

Kırsalda kadın girişimciliğini destekleyerek çiftçi kadınlarımızı işveren yapıyor, üreten Anadolu kadınlarının finansal kaynaklara erişimini kolaylaştırıyoruz.

Finanse ettiğimiz projelerin çevresel ve sosyal etkilerini ölçümleyerek, kaynak sağladığımız müşterilerimizi sürdürülebilir yatırımlara teşvik ediyoruz.

Müşterilerimize krediden daha öte değer yaratmak için reel sektör, kamu ve STK’ları da dahil ettiğimiz sosyal platformlar oluşturuyoruz.

Türkiye’nin kurumsal yönetim notu alan ilk bankası olarak, bu alanda da öncü rolümüzü koruyoruz.

Kısacası, kuruluşumuzdan gelen sorumlu bankacılık kültürü ile sürdürülebilir kalkınmanın finansmanını faaliyetlerimizin merkezine alıyoruz.

Bu kapsamda, sürdürülebilirlik stratejimizi temellendirdiğimiz 4 odak alanımız ile örtüşen ve sürdürülebilir bir gelecekte ölçülebilir bir fark oluşturma isteğimize en iyi rehber olacağını düşündüğümüz SKH’leri referans alarak, bankamızın kurucularından bize miras kalan “Anadolu Bankacılığı” misyonunu geleceğe taşıyoruz.

Sürdürülebilir Tarım



Enerji Verimliliği



Kapsayıcı Büyüme



İnsan Odaklı Bankacılık





Sürdürülebilir Tarım

Etki Edilen SKH'ler ve Alt Hedefler



2.3. 2030'a kadar tarımsal verimliliğin ve özellikle kadınlar, yerli halklar, çiftçilikle uğraşan aileler, göçebe çobanlar ve balıkçılar olmak üzere küçük çaplı gıda üreticilerinin toprağa, diğer verimli kaynaklara ve girdilere, bilgiye, finansal hizmetlere, piyasalara ve değer temini ve tarım dışı istihdam olanaklarına güvenli ve eşit erişiminin sağlanması aracılığıyla gelirlerinin iki katına çıkarılması

2.4. 2030'a kadar sürdürülebilir gıda üretimi sistemlerinin güvence altına alınması ve üretimi ve üretkenliği artıran, ekosistemlerin sürdürülmesine yardımcı olan, iklim değişikliğine, aşırı hava koşullarına, kuraklığa, sellere ve diğer felaketselere uyum sağlama kapasitesini güçlendiren ve toprak kalitesini devamlı olarak artıran dayanıklı tarım uygulamalarının hayata geçirilmesi



5.5. Kadınların, politik, ekonomik ve sosyal yaşamda her düzey karar alma mekanizmasına tam ve etkili katılımı ve liderlik için eşit fırsatların temin edilmesi



17.17. Ortaklıkların deneyim ve kaynak sağlama stratejileri paydasına dayanan kamu, kamu-özel ve sivil toplum ortaklıklarının teşvik edilmesi ve desteklenmesi

Türkiye'deki Mevcut Durum

Türkiye İstatistik Kurumu'nun (TÜİK) verilerine göre, 2017 yılı itibarıyla Türkiye'de ekilen ve dikilen tarım alanı 23 milyon 384 bin hektar, çayır ve mera arazileriyle **toplam tarım alanı da 38 milyon 2 bin hektar** olarak belirlenmiştir.

Bu verilere göre son 10 yılda **tarım alanlarının yaklaşık %4 oranında azaldığı** tespit edilmiştir. Dünya Bankası verilerine bakıldığında dünyada Türkiye'nin kaybettiği tarım arazisinden küçük 87 ülke bulunmaktadır.

Toplam nüfusun %49,8'ini kadınların oluşturduğu Türkiye'de, **kadın istihdam oranı 2017 yılında %30'a** yaklaşmıştır. Bu oran içerisinde en yüksek 2. pay ise **%28,3'lük oran ile tarım sektöründe** çalışan kadınlara aittir.

İlgili Ulusal Plan ve Stratejiler

- 10. Kalkınma Planı
- Orta Vadeli Program (2018-2020)
- Yıllık Programlar (2016 -2017)
- Gıda, Tarım ve Hayvancılık Bakanlığı Stratejik Planları (2013 -2017)
- Kırsal Kalkınma Eylem Planı (2015-2018)
- Ulusal İstihdam Stratejisi Eylem Planları (2017-2019)



Sürdürülebilir Tarımın Finansmanında 64 Yıllık Deneyim

Kırsal kalkınma, kısaca, kırsal ekonominin ve istihdamın güçlendirilmesi, insan kaynaklarının geliştirilmesi ve yoksulluğun azaltılması ile kırsal toplumun iş ve yaşam koşullarının bulunduğu yörede iyileştirmesi¹ olarak tanımlanmaktadır. Ülkemizde kırsal alanlarda tarımın yanında tarım dışı ekonomik faaliyetlerin de geliştirilmesi hedeflense de, tarımın ve tarımda rekabet gücünün artırılmasının kırsal kalkınmadaki rolünün

önemi her zaman vurgulanmaktadır.

Şekerbank, tarımsal üretimi ve kırsal gelişime dayalı iktisadi kalkınmayı desteklemek için kurulmuştur. Bankamızın “Anadolu Bankacılığı”



misyonu doğrultusunda ana hedefimizi üretim dinamiği üzerine şekillenen ekonomik büyüme olarak benimsiyor ve kırsal kalkınmayı destekleyen, tarımda girişimci kadının rolünü kuvvetlendiren

ve sürdürülebilir tarımı teşvik eden ürün ve hizmetler sunarak ortaklıklar gerçekleştiriyoruz. Bir yandan verimli tarımsal üretim konusunda müşterilerimizin finansman ihtiyaçlarını karşılarken bir diğer yandan da ülkemizin bu kapsamda oluşturduğu plan ve stratejiler ile Birleşmiş Milletler’in SKH-2, SKH-5 ve SKH-17 hedeflerine destek veriyoruz.

Kırsalda Süreklilik: “Aile Çiftçiliği Bankacılığı”

Türkiye’nin dört bir yanında üç nesildir çiftçi ailelere hizmet

sunan bir banka olarak, sürdürülebilir tarım için aile çiftçiliğinin önemini farkındayız. Bu doğrultuda, Birleşmiş Milletler (UN) tarafından Dünya Gıda ve Tarım Örgütü’nün (FAO) önerisi doğrultusunda 2014 yılının “Uluslararası Aile Çiftçiliği Yılı” ilan edilmesiyle birlikte, Kasım 2014’te başlattığımız ve dünyada bir ilk olan “Aile Çiftçiliği Bankacılığı” projemiz ile çiftçilerimizin ekonomik sebeplerden dolayı topraklarını terk etmesinin önüne geçmeyi, kırsal bölgelerden kentsel alanlara gerçekleşen göçün ve miras yoluyla toprak bölünmesi sonucu oluşan kayıpların azaltılmasını hedefliyoruz.



¹ 10. Kalkınma Planı (2014-2018), 1.3.44 Kırsal Kalkınma, s. 156, paragraf 1017.



Sürdürülebilir Tarımsal Üretimin Finansmanına Yönelik Ürünler

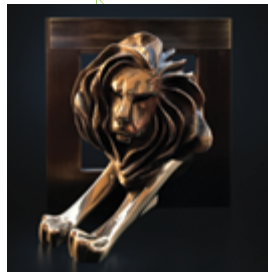
Aile çiftçiliğinin yaşaması için yürüttüğümüz çalışmalar kapsamında tarımsal faaliyet gösterilen toprakları genişletmek, miras ya da göç gibi sebeplerle atıl kalan arazileri üretime kazandırmak amacıyla “Aile Çiftçiliği Bankacılığı” çatısı altında Tarla Büyütme Kredisi’ni çiftçilerimizle buluşturuyoruz. Böylelikle bir yandan Türkiye’nin 10. Kalkınma Planı’nda da belirtilen politikardan biri olan “çok sayıda ve dağınık yapıdaki parsellerden oluşan tarım işletmelerinde bütünlüğün sağlanması ve arazi parçalanmasının önüne geçilmesi²” hedefine katkı sağlıyor, diğer yandan BM’nin yayınlamış olduğu SKH-2’nin 3. alt hedefi olan “çiftçilikle uğraşan ailelerin temel ihtiyacı olan toprağa erişiminin sağlanması ve gelirlerinin artırılması” hedefine doğrudan hizmet ediyoruz.

Aile Çiftçiliği Bankacılığı

Üretiminin sürdürülebilirliği, çiftçilerin toprağını ve köyünü bırakıp göç etmemesi için Türkiye’de ilk olan projeler üretiyor, yarınlara umut oluyoruz. Üç yılda **87 bini aşkın** çiftçi ailesine **5,6 milyar TL** finansman sağladığımız “Aile Çiftçiliği Bankacılığı” ile tarım ve kırsal kalkınmayı desteklerken, kuruluş misyonumuz olan üretimin finansmanı görevimizi yerine getirmeye devam ediyoruz.

“Aile Çiftçiliği Bankacılığı” ile Gelen Farkındalık

Kırsal kalkınmanın bel kemiği olan küçük üreticilerimize verdiğimiz önem doğrultusunda, “Aile Çiftçiliği Bankacılığı” kapsamında hazırladığımız yaratıcı iletişim çalışmaları ile hem kentli hedef kitlede hem de çiftçilerde



sürdürülebilir üretimin devamlılığının önemi konusunda kayda değer bir farkındalık oluşturduk. Proje kapsamında hazırlanan reklam kampanyaları ile ulusal ve uluslararası olmak üzere

toplam 25 ödül aldık. Bankamız, Awards Intelligence tarafından düzenlenen Best Business Awards’ta “Aile Çiftçiliği Bankacılığı” projesi ile “En İyi Müşteri Odaklılığı” ve “En İyi Yeni Ürün/ Servis” ödüllerine layık görülürken, Türkiye Halkla İlişkiler Derneği’nin (TÜHİD) “15. Altın Pusula Türkiye Halkla İlişkiler Ödülleri Yarışması”nın “Finansal Hizmetler ve Yatırımcı İlişkileri” kategorisinde ödül almaya hak kazandı.

² Onuncu Kalkınma Planı (2014-2018), “Yenilikçi Üretim, İstikrarlı Büyüme”, Tarım ve Gıda, s. 114.

Bu sayede kurumumuzun hedeflere katkı sağlama kararlılığını, paydaşlarımızın ihtiyaçlarına sunduğumuz çözümlerle somutlaştırmış oluyoruz.

Şekerbank olarak toprağa dokunan elleri sürekli kılabilmek için toprağı işleyen makinelerin modern standartlara kavuşturulması gerekliliğine inanıyor ve yine "Aile Çiftçiliği Bankacılığı" kapsamında "Tarım Ekipmanları Kredisi"ni çiftçilerimizle buluşturuyor, onların iş yapış şekillerini modernleştirirken aynı zamanda daha verimli

üretim yapmalarını sağlıyoruz. Bu sayede 2018-2020 yılları için hazırlanan Orta Vadeli Program'da da belirttiği gibi özellikle tarım sektöründe üretimde teknolojiye dayalı kapasiteyi artırarak yüksek katma değerli üretim yapma³ hedefine de katkı sağlıyoruz.

Enerjiyi Koruyan Tarım

Tarımda enerji verimliliğinin sağlanmasının ülkemizin toplam üretimindeki verimliliğe ve iklim değişikliğinin etkilerinin





Çiftçilerimiz emek ve enerji tasarrufu sağlasın diye...

**60 aya varan vade,
hasat zamanı ödeme imkânı ile
"Tarımsal EKO kredi"
Şekerbank'tan!**



azaltılmasına etkisinin çok yüksek olduğuna inanıyoruz. Bu sebeple enerji verimliliğini finanse eden ürünümüz EKO kredi'nin bir alt başlığı olan Tarımsal EKO kredi ile çiftçilerimizin enerji tüketimini azaltarak daha verimli üretim yapmasına destek olmayı hedefliyoruz. Bu kapsamda geliştirdiğimiz "Modern Sulama Ekipmanları Kredisi" sayesinde de çiftçi paydaşlarımızın daha az suyla daha kaliteli sulama imkânına kavuşmasına, böylece emek ve enerjiden tasarruf ederken daha fazla verim almalarına

ve maliyetlerini düşürmelerine katkı sağlıyoruz. Böylece, 10. Kalkınma Planı'nda ve 2018-2020 Orta Vadeli Program'da tarım konusunda belirlenen politikalardan biri olan modern sulama sistemlerinin yaygınlaşması hedefine destek oluyoruz.

³ 2018-2020 Orta Vadeli Kalkınma Planı, III. Yüksek Katma Değerli Üretim, s. 50.

Yerele Ulaşma Gücü

Ürünlerimizle çiftçilerimize finansal destek sağladığımız gibi yerel bankacılıkta uzman, birçoğu ziraat mühendisi olan ve yöresini çok iyi bilen 250'ye yakın tarım bankacılığı müşteri temsilcisi ile çiftçileri köy kahvelerinde, tarlalarında ziyaret ederek onlara tarımsal verimi artıracak çözümler sunmaya ve

sürdürülebilir tarım çözümleri getiren ürünlerimiz ile ilgili bilgilendirmeye devam ediyoruz. Bu kapsamda 2017 yılında 700'ün üzerinde köyü ziyaret ettik ve çiftçilerimize daha verimli üretim yapmaları konusunda destek olduk. Bu hizmetimizle Anadolu'da sürdürülebilir tarım adına farkındalığı arttırdığımız gibi Gıda, Tarım ve Hayvancılık Bakanlığı'nın 2013-2017 yılları için hazırladığı Stratejik

Planı'nın⁴ 14. hedefi olan "kırsal alanda yaşam standartlarını yükseltmek ve kırsal kalkınmayı sağlamak" başlığında yer alan çiftçilerin bilgi ihtiyacına yönelik danışmanlık hizmetinin artırılması hedefinin gerçekleştirilmesine katkı sağlıyoruz. Böylelikle sürdürülebilir tarım adına verdiğimiz tüm hizmetlerimizle yaptığımız gibi bu alanda da ülke hedeflerine destek oluyoruz.



⁴ Gıda, Tarım ve Hayvancılık Bakanlığı, 2013-2017 Stratejik Planı, Stratejik Hedef 14: Kırsal alanda yaşam standartlarını yükseltmek ve kırsal kalkınmayı sağlamak, s. 67.



Enerji Verimliliđi

Etki Edilen SKH'ler ve Alt Hedefler

Türkiye'deki Mevcut Durum

İlgili Ulusal Plan ve Stratejiler



7.2. 2030'a kadar yenilenebilir enerjinin küresel enerji dağılımındaki payının kayda değer miktarda artırılması

7.3. 2030'a kadar enerji verimliliğindeki küresel iyileşme hızının iki katına çıkarılması



17.17. Ortaklıkların deneyim ve kaynak sağlama stratejileri paydasına dayanan kamu, kamu-özel ve sivil toplum ortaklıklarının teşvik edilmesi ve desteklenmesi

2017 yılında **elektrik üretimimizin** %37'si doğal gazdan, %33'ü kömürden, %20'si hidrolik enerjiden, %6'sı rüzgârdan, %2'si jeotermal enerjiden ve %2'si diğer kaynaklardan elde edilmiştir.

Aynı zamanda 2017 yılında yıllık **doğal gaz ithalatımız bir önceki yıla göre %10'un** üzerinde artmıştır.

Enerji verimliliği çalışmaları ile Türkiye'nin **enerji yoğunluğunun** 2023 yılına kadar, 2011 yılına göre en az **%20 azaltılması** hedeflenmiştir.

- 10. Kalkınma Planı
- Orta Vadeli Program (2018-2020)
- Yıllık Programlar (2016-2017)
- Gıda, Tarım ve Hayvancılık Bakanlığı Stratejik Planları (2013 -2017)
- Enerji ve Tabii Kaynaklar Bakanlığı (ETKB) Stratejik Planı (2015-2019)
- Yenilenebilir Enerji Eylem Planı (2014-2019)
- Türkiye İklim Değişikliği Stratejisi (2010-2023)



Türkiye'nin Enerji Verimliliğini Finanse Ediyoruz



Enerji verimliliğini arttırarak enerji güvenliğini sağlamak, kaynakların hızla tükendiği gerçeği göz önünde bulundurulduğunda, Türkiye'nin ele alması gereken en önemli sorunlarından biridir. Aynı zamanda, Türkiye'nin artan enerji talebi ve halihazırda toplam enerji talebinin ancak %26'sının yerli kaynaklar tarafından sağlanıyor olması⁵ da göz önünde bulundurulduğunda enerji verimliliğine yönelik çalışmaların artırılması kaçınılmaz bir hale gelmiştir. Bu sebeple, enerji verimliliğinin ve yenilenebilir enerjinin öneminin ülkemizin kalkınma planlarında, stratejilerinde ve enerji odaklı kısa vadeli programlarında da altının çizildiğini görüyoruz.

Şekerbank olarak bizler de ülkemizin bu kapsamda verdiği mücadeleye hem Türkiye'de bir ilk olarak geliştirdiğimiz ürün ve hizmetlerle hem enerji güvenliği ve iklim değişikliği ile mücadele kapsamında toplumun farkındalık seviyesini yükseltmeye yönelik attığımız adımlarla hem de ülke strateji belgeleri ve planlarının hazırlanma süreçlerine dahil olarak destek veriyoruz.

BM Küresel İlkeler Sözleşmesi'nin Karbon Fiyatı Konusunda İş Dünyası Liderlik Kriterleri ve Birleşmiş Milletler Çevre Programı Finans Girişimi'ni imzalamakla kalmayıp, misyonumuz ve hedeflerimiz doğrultusunda hayata geçirdiğimiz projelerle etkili sonuçlar elde ediyoruz.

Kasım 2017'de yayımlanan ve 2017-2023 yılları için Bina ve Hizmetler, Sanayi ve Teknoloji, Enerji, Ulaştırma ve Tarım sektörü ile yatay konular başlıklarında enerji verimliliğini sağlamak adına hareket noktalarının belirlendiği Ulusal Enerji Verimliliği Eylem Planı'nın hazırlık sürecine hem enerji verimliliği projelerine teşvik konusundaki fikirlerimiz hem de enerji verimliliği kapsamında verilen kredilerden alınan bazı dolaylı vergilerin

toplanmaması yönündeki önerilerimizle dahil olduk. Bununla beraber 11. Kalkınma Planı kapsamında çevresel ve doğal kaynakların korunması gibi enerji verimliliğine dokunan konuların tartışıldığı atölyelere davet edildik.

Enerji Verimliliği Yatırımları İçin: EKOkredi

Enerji verimliliğinin finansmanı kapsamında 2009 yılında geliştirdiğimiz EKOkredi ile enerji tasarrufuna yönelik her türlü yatırımı desteklemeyi amaçladığımız gibi enerji verimliliğinin önemi hakkında toplumsal farkındalık yaratıyor, doğaya ve ortak geleceğimize sahip çıkıyoruz. Bu çerçevede yalıtım, güneş ve rüzgâr enerjisi sistemleri, atık artma ve atık yönetimi,

doğal gaz dönüşümü, A sınıfı elektrikli cihazlar, verimli ısıtma ve soğutma sistemleri, verimli aydınlatma sistemleri, modern sulama ekipmanları gibi enerji verimliliğini arttıran her türlü projeye destek veriyoruz. Türkiye'de bu alanda ürün geliştiren ilk banka olmaktan ve ülkemizi Rio+20 Birleşmiş Milletler Sürdürülebilir Kalkınma Zirvesi'nde en iyi uygulama



örneklerinden biri olarak temsil etmekten gurur duyuyoruz. Doğal kaynakların sürdürülebilirliğine destek olmak için geliştirdiğimiz EKOkredi ile ulusal ve uluslararası birçok ödüle layık görüldük. 2017 yılında İngiltere'nin en prestijli ödülleri Best Business Awards'ta EKOkredi projesi ile "En İyi Ürün/Servis" ödülünü kazandık.



⁵ http://www.mfa.gov.tr/turkiye_nin-enerji-stratejisi.tr.mfa

EKO kredi ile Sağlanan Fayda

EKO kredi ile bugüne dek aralarında esnaf ve çiftçilerin de bulunduğu 100 binin üstünde kişiyi enerji verimliliği ile tanıştırdık. EKO kredi kapsamında 92.426 bireysel müşteri ve 8.134 KOBİ'nin enerji verimliliği yatırımlarını destekleyerek, yapılan yatırımlar sayesinde 28,6 milyar kilovatsaatlik enerjinin israf edilmesini engellemekle birlikte, toplamda 6,1 milyon ton CO₂ emisyonu önlenmesini

sağladık. Buna ek olarak, EKO kredi ile 145 bini aşkın evin yalıtılmasını sağladık ve böylelikle 135 milyon metreküp doğal gazın boşa tüketimini önledik.

Aynı zamanda EKO kredi ile KOBİ'leri enerji verimliliğiyle tanıtırarak ülkemizin sürdürülebilir kalkınma yolculuğunda önemli bir alana destek sağlıyoruz. KOBİ Stratejisi ve Eylem Planı'nda da belirtildiği üzere hedeflerimizden biri "Sürdürülebilir kalkınma ve büyüme için KOBİ'lerin ulusal ve uluslararası mevzuata uyum yeteneklerinin

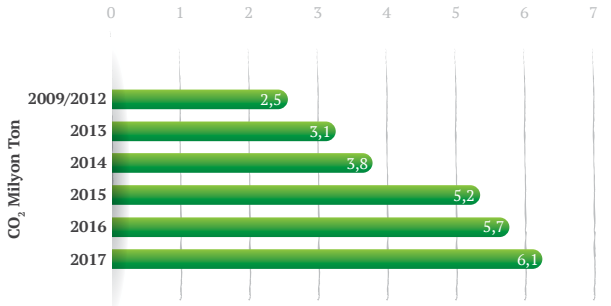
artırılması" olmuştur.⁶ Bu kapsamda hayata geçirilmesi planlanan eylem ve projelerden biri de KOBİ'leri enerji verimliliği konusunda bilinçlendirerek, KOBİ'lerde enerji verimliliği uygulamalarını yaygınlaştırmaktır.

Uluslararası Kaynak ve İş Birlikleri

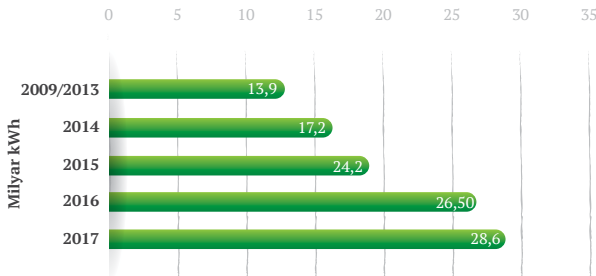
Enerji verimliliği ile ilgili reel sektör iş birliklerinin yanı sıra uluslararası kurumlarla iş birlikleri yaparak enerji verimliliği alanında etkimizi ve farkındalığı artıracağımıza inanıyoruz.

Uluslararası kalkınma bankaları ve fonları ile

içinde bulunduğumuz verimli ortaklıklar sayesinde müşterilerimizin talep ve ihtiyaçlarını karşılama amacıyla onların uluslararası kaynaklara erişimini sağlıyoruz. Sürdürülebilir kalkınmanın finansmanı alanındaki uluslararası bilinirliği sayesinde, bilançosundaki yabancı kaynağın yaklaşık yüzde 20'sini enerji verimliliği ve yenilenebilir enerji yatırımlarına finansman sağlamak üzere edinmiş bir banka olarak Avrupa İmar ve Kalkınma Bankası (EBRD) ile iş birliği yapıyoruz. Bu iş birliği çerçevesinde Türkiye Konutlarda Enerji Verimliliği Programı'na (TuREEFF) katılan ilk banka olduk ve programı desteklemeye devam ediyoruz.



EKO kredi Sayesinde Engellenen Karbon Salımı*



EKO kredi Sayesinde Sağlanan Enerji Tasarrufu*

* 2009'dan bu yana kümüle sonuçlardır.

⁶ 2015-2018 KOBİ Strateji ve Eylem Planı, KSEP, s. 6.





Program kapsamında risk taşıyan yapıların yıkılıp enerji verimliliği ölçütleri esas alınarak yeniden inşa edilmesini sağlayan krediler sunuyoruz. Bu süreçte ortaklık kurduğumuz inşaat firmaları ve sektörel danışmanların da yönlendirmesiyle ilerleyen projelerimizde özellikle karbon salımı ve enerji kaybını aza indirgeyerek, yeşil ve enerji verimli ticari ve bireysel konutların gelişimine ortak olarak küresel amacımıza hizmet ediyoruz.

EKO kredi kapsamında, sektöründe öncü olan firmalar ile iş birlikleri gerçekleştirmeye devam ediyoruz. 2016 ve 2017 yıllarında Polisan, DYO ve Marshall markaları ile de iş birliği yapıp bu konudaki farkındalık seviyesini artırmaya devam ettik.



En İyi Çevreci Sendikasyon Ödülü

Enerji verimliliğinin finansmanı için almış olduğumuz “Türkiye’nin ilk 5 yıllık sendikasyon kredisi” ile 2016 yılında dünyanın önde gelen finans dergilerinden EMEA Finance tarafından “Enerji Verimliliğini Destekleyen En İyi Sendikasyon Kredisi” ödülüne layık görüldük. Bu ödüle EKO kredi ile KOBİ’lerin enerji verimliliği projelerine sağladığımız doğrudan finansman ve çevreye olan etkin katkımız nedeniyle layık görüldük. Bankamız, TL, avro, dolar olmak üzere 4 farklı dilimden oluşan, 5 yıla kadar değişik vadelerdeki krediyi Hollanda Kalkınma Bankası (FMO) ile Kore Kalkınma Bankası’nın (KDB) öncülüğünde Asya ve Avrupa’nın önde gelen kuruluşlarının katılımıyla temin etmiş olup Türkiye’nin ilk 5 yıllık sendikasyon kredisi olma özelliğini taşıyan kredi, KOBİ’lerin finansmanında, dış ticaret ve enerji verimliliği yatırımlarının desteklenmesinde kullanıldı.

Kredilendirmede Çevresel ve Sosyal Etki Yönetimi

Kullandığımız kredilerin sosyal ve çevresel etkilerinin ölçülmesine önem veriyor ve 2009 yılından bu yana, bankamız hissedarları arasında olan Dünya Bankası Grubu kuruluşu Uluslararası Finans Kurumu’nun (IFC) bilgi birikiminden yararlanarak uyguladığımız Sosyal ve Çevresel Yönetim Sistemi’ni (SÇYS) iş süreçlerimizin vazgeçilmez bir parçası olarak sürekli geliştiriyoruz. Türkiye’de SÇYS’yi uygulayan ilk ticari bankalardan biri olmanın verdiği birikim

ile bireysel müşteriler haricinde esnaf, ticari ve kurumsal müşterilerimize sağladığımız finansal destekler ile bağlantılı olan projelerin sosyal ve çevresel etkilerini ve olası risklerini Sosyal ve Çevresel Yönetim Sistemi’ni temel alarak inceliyoruz. Müşterilerimizle koordinasyon halinde çalışmalarımızı yürüterek, ortaya çıkan tespitlere göre olumsuz sonuçların iyileştirilmesi ve olumlu sonuçların sürdürülebilmesi için geri bildirimde ve sonrasında takipte bulunmanın yanı sıra müşterilerimizin bilincini artırarak faaliyetlerini geliştirmelerinde önemli katkılarda bulunuyoruz.



Sürdürülebilir Finans Bildirgesi

Sürdürülebilir kalkınmanın finansmanındaki öncü rolümüz doğrultusunda, Türkiye’nin önde gelen altı bankası ile birlikte, proje finansmanında çevresel ve sosyal etkileri göz önünde bulundurmaya taahhüt eden Sürdürülebilir Finansman Bildirgesi’nin imzacısı olduk.

Çevresel Etkilerimizi Nasıl Yönetiyoruz?

Karbon ve Su Ayak İzi

Enerji verimliliğini finanse ederek bu konudaki farkındalığı artırmaya yönelik çabaları desteklemenin yanı sıra, 2010 yılından bu yana CDP İklim Değişikliği Programı kapsamında kendi karbon ayak izimizi azaltmak için düzenli olarak çalışıyor ve karbon emisyonlarımızı ölçümleyip uluslararası yatırımcılara raporlayarak, sorumlu bankacılık anlayışımız doğrultusunda yükümlülüklerimizi yerine getiriyoruz. Çalıştığımız uzman danışmanlar ile birlikte karbon ayak izi ölçümü sistemimizin altyapısı, veri toplama, veri doğruluğu ve güvenilirliğine yönelik enerji yönetimi sistemimizi sürekli geliştiriyor, sonuçlar doğrultusunda stratejimizi belirliyor ve çalışanlarımız nezdinde farkındalığı artırıcı faaliyetler sürdürüyoruz.

Yaptığımız iyileştirmeler doğrultusunda, 2016 yılı sonuçlarımızı baz alarak 2020 yılına kadar emisyon oranımızı %5 azaltmayı hedeflerimiz arasına

koymuş bulunuyoruz. Bu doğrultuda, 2016 yılında yeni Genel Müdürlük binamıza taşınma sürecimizi büyük ölçüde tamamladığımızdan, 2017 yılına geçişte Kapsam 1 ve Kapsam 2 emisyonları toplamımızda %10'luk bir azaltım sağlamış bulunuyoruz. Bu başarıyı sürekli hale getirmek ve enerji verimliliği projelerimiz ile emisyon veritabanı altyapısı geliştirmelerimizin sürekliliğini kuvvetlendirme adına 2020 yılında daha kapsamlı hedefler oluşturabilmek amacıyla CDP tarafından yürütülen "Science Based Target" metodolojisi ile ilgili çalışmaları takip ediyoruz.

Sorumlu su tüketimi kapsamında gerçekleştirdiğimiz çalışmalar ile "CDP 2016 Türkiye Su Liderlik" ödülünü aldık. Gönüllü olarak katılım sağladığımız "CDP Su Programı"ndaki değerlendirme notumuz faaliyet gösterdiğimiz binalarda su tüketimine ilişkin yaptığımız iyileştirmeler ve tarımda suyun verimli kullanımına yönelik yaptığımız çalışmalar sayesinde Lider (A-) seviyesine ulaştı.

Çevresel Etkimizi Azaltmak Adına Gerçekleştirdiğimiz Faaliyetler

- Dünya Sürdürülebilir İş Kalkınma Konseyi (WBCSD) ve Sürdürülebilir Kalkınma Derneği'nin (SKD) oluşturduğu Enerji Verimliliği Bildirgesi'ni (BEV) imzalayan kuruluşlar arasında yer alarak özellikle kurumsal binalardaki karbondioksit salımının azaltılması ve genel sürdürülebilirlik sorumluluklarının yerine getirilmesi için liderlik ediyoruz. Bu konudaki çalışmalarımızı her yıl gözden geçiriyor, iyi uygulamalarımızı paydaşlarımızın bilgisine sunuyoruz.
- Sahip olduğumuz binalarda enerjinin ve enerji kaynaklarının etkin ve verimli kullanılmasını sağlamak için enerji tüketim sınıflandırması yapan Enerji Kimlik Belgesi (EKB) aldık.
- Elektrik ve Elektronik Geri Dönüşüm ve Atık Yönetimi Derneği'nin (ELDAY) yürüttüğü "Atıklar Ağaç Olsun" kampanyasının destekçisi olduk ve bankamız genelinde kullandığımız tüm elektronik atıklarımızı geri dönüştürerek, e-atık sistemi sayesinde 2017 yılında ağaçlandırma sahasına 3 bini bankaya ait olmak üzere 5 bin fidanın dikilmesine katkı sağladık.
- Genel Müdürlük binamıza 2016 yılında kurulan özel ışıklandırma sistemiyle öğle aralarında otomatik olarak tüm ışıklarımızı söndürüyoruz. Bu kapsamda günlük 117 kWh enerji tasarrufu sağlıyoruz.
- 2017 yılında servis güzergâhlarını yeniden düzenleyerek km başına %21 yakıt tasarrufu sağladık.
- Su kaynaklı doğabilecek risklerin bilinciyle, su tüketimi verimliliğinin artırılması üzerine çalışanlarımıza eğitimler düzenledik. 2017 yılında CDP İklim Değişikliği ve Su Eğitimi e-eğitim olarak 2.000'den fazla çalışanımıza yönelik eğitimler düzenledik.
- Şubelerimizdeki yenileme çalışmaları kapsamında akıllı musluk ve rezervuar sistemleri değişiklikleri yaparak 2017 yılında 2.626 m³ su tasarrufu sağladık.



İnsan Odaklı Bankacılık

Etki Edilen SKH'ler ve Alt Hedefler

Türkiye'deki Mevcut Durum

İlgili Ulusal Plan ve Stratejiler



5.1. Her yerde tüm kadın ve kızlara karşı ayrımcılığın bitirilmesi

5.5. Kadınların, politik, ekonomik ve sosyal yaşamda her düzey karar alma mekanizmasına tam ve etkili katılımı ve liderlik için eşit fırsatların temin edilmesi



8.5. 2030'a kadar gençler ve engelliler de dâhil bütün kadın ve erkeklerin tam ve üretken istihdama ve insana yakışır işlere erişimlerinin sağlanması ve eşit işe eşit ücret ilkesinin tam olarak benimsenmesi

8.10. Herkesin bankacılık, sigorta ve finansal hizmetlere erişiminin teşvik edilmesi ve artırılması için yurt içi finansal kurumların kapasitelerinin güçlendirilmesi



17.17. Ortaklıkların deneyim ve kaynak sağlama stratejileri paydasına dayanan kamu, kamu-özel ve sivil toplum ortaklıklarının teşvik edilmesi ve desteklenmesi

TÜİK verilerine göre Türkiye'de, **kadın istihdam oranı 2017 yılında %30'a** yaklaşmıştır. Bu oran içerisinde en yüksek paya %52'lik oranla lise ve lise altı eğitilmiş kadınlar katkı sağlamıştır.

Kadınların iş gücüne katılma oranında yüksek gelirli ekonomilere kıyasla düşük bir profilin olması ve kadın istihdamının yoğun olduğu tarım sektöründe kayıt dışı istihdamın yüksek olması, iş gücü piyasasının yapısal sorunlarının birbirini destekleyerek büyüdüklerini ortaya koymaktadır.⁷

Dünya Bankası'nın Girişimcilik Araştırması'na göre kadın çoğunluk yöneticilere sahip şirketlerin oranı %0,3 iken, şirketlerin sadece %5,4'ünde bir kadın üst düzey yönetici bulunan Türkiye'de, tam zamanlı çalışanların da sadece %21,9'u kadınlardan oluşmaktadır.⁸

- 10. Kalkınma Planı
- Orta Vadeli Program (2018-2020)
- Yıllık Programlar (2016 -2017)
- Kadın İstihdamı Eylem Planı (2016-2018)
- Ulusal İstihdam Stratejisi (2014-2023)
- Ulusal İstihdam Stratejisi Eylem Planları (2017-2019)

⁷ Ulusal İstihdam Stratejisi 2017-2019 Eylem Planları (2014-2023), s. 11, paragraf 29.

⁸ Doğruluk Payı, 2018'de Kadın İstatistikleri, <https://www.dogrulukpayi.com/bulten/2018-de-kadin-istatistikleri>.



Çeşitlilik, Eşitlik ve Kapsayıcılık

Türkiye'nin 2023 hedefleri arasında bulunan, dünyanın en büyük 10 ekonomisi arasında yer alma hedefini gerçekleştirmesi için günümüzde %33,6 olan kadının iş gücüne katılım oranının çok daha yukarılara çekilmesi gerekmektedir. Son Kalkınma Planı'nda ve Orta Vadeli Program'da da belirtildiği üzere Türkiye, iş gücü piyasasını daha etkin bir şekilde kullanmayı ve bu kapsamda başta kadınlar olmak üzere özel politika gerektiren grupların istihdamını artırmayı hedeflemektedir.



Özellikle 10. Kalkınma Planı'nda⁹ 2012'de %29,5 olan kadının iş gücüne katılım oranının 2018'de %35'lere çıkarılması hedefi konulmuş ve nitelikli istihdam imkânlarının geliştirilmeye devam

edileceği açıklanmıştır. Bu çerçevede Şekerbank olarak savunduğumuz en önemli ilkelerden olan cinsiyet eşitliği ve kadının iş gücüne katılımı kapsamında ürün ve hizmet yelpazemiz ile kadın girişimcileri desteklemeye devam ediyoruz.

Finansal Kaynakları Kadınlara Ulaştırıyoruz

İnsan ve toplum odaklı bankacılık anlayışımız doğrultusunda ve yüzde 70'i üç büyük şehir dışında bulunan, çoğu yarım asırdır aynı yerde faaliyet gösteren köklü şube ağımız sayesinde bankacılık hizmetleriyle tanışmamış ya da finansal kaynaklara erişimi kısıtlı olan kadın esnaf ve çiftçilere ulaşıyoruz. 30 bine yakın kadın işletme ve esnaf müşterimize hizmet veriyoruz. Türkiye ve Avrupa'da ilk kez kredi kartı ve banka kartını birleştirdiğimiz Üreten Kart sahibi 8 bine yakın kadın müşterimize yönelik ürün ve hizmetler sunuyoruz.

Kadınların kendi bütçelerini yönetebilmelerine imkan tanıyan, Türkiye'de ilk olan uygulamalara da imza atıyoruz. Bütçesini düşünen kadın müşterilerimizin aylık harcama limitlerini belirlemelerini ve yatırım

yaparak tasarruf etmelerini sağlamak amacıyla Bütçem Benim Bonus Kart'ı geliştirdik. Kadınlar böylece bütçelerine göre belirledikleri aylık ödeme limiti sayesinde, ekstrelerine yansıtacak tutarları bilerek, harcamalarını kontrol altında tutabiliyor. Bütçem



Benim Bonus Kart ile verilecek 50 TL ve üstü altın talimatıyla da kadınlara her ay düzenli tasarruf yapma imkânı sunuyoruz.

üreten kadın
-büyüyen anadolu-



Tarımda Kadın Girişimciliğine Destek

Biliyoruz ki Türkiye'de kadın istihdamının en yoğun olduğu tarım sektöründe, kadının rolünü güçlendirmek hem kırsal kalkınma hem de tarımsal verimlilik adına çok büyük önem taşıyor. Bu çerçevede, Gıda, Tarım ve Hayvancılık Bakanlığı'nın başlattığı ve son üç yıldır bankamızın desteğiyle sürdürülen "Tarımda Kadın Girişimciliğinin Güçlendirilmesi Programı" kapsamında, 2017 yılında 44 projeye toplam 155 bin TL destek sağladık. Program ile hem kadın çiftçilere destek olarak finansmana erişimi yaygınlaştırıyoruz hem de Birleşmiş Milletler'in 5. SKH'i olan Toplumsal Cinsiyet Eşitliği Hedefi'ne somut katkı sağlıyoruz.

⁹ 10. Kalkınma Planı (2014-2018), 1.1.11. İstihdam ve Çalışma Hayatı, s. 51., paragraf 316

Kadınlara Yönelik Eşit İş İmkânları

Kadın çalışan oranının yüksek olduğu bir sektör olan bankacılık sektöründeki bu oranlara kadın yönetici oranımızla biz de uyum sağlıyoruz. Çalışanlarımızın %49'u kadın olup, yönetmen ve üzeri unvanlarda yer alan kadın çalışan oranı ise %44'tür. Yönetim Kurulu'muzda kadın yönetici bulunmamasını dikkate alarak üye seçimlerinde bu eksikliği gidermeyi ve Yönetim Kurulu'na bir kadın üye atanmasının sağlanmasını ve ileriki dönemlerde bu sayının artırılmasını hedef olarak belirledik. Bu doğrultuda, 2017 yılında yönetim kuruluna seçilmek için eşit imkânlar sağlanması açısından kadın adaylara ilişkin bir veritabanı oluşturulması kapsamında Kurumsal Yönetim Komitesi'ni görevlendirdik.

Küresel Girişimlere Destek

Bankamız bünyesinde cinsiyet eşitliğine yönelik çalışmalarımızı daha fazla beslemek ve farklı boyutlar kazandırmak amacıyla 2016 yılı başında Birleşmiş Milletler Küresel İlkeler

Sözleşmesi ile Birleşmiş Milletler Toplumsal Cinsiyet Eşitliği ve Kadının Güçlenmesi Birimi ortaklığında oluşturulan Kadının Güçlenmesi Prensipleri'ne (WEPS) imza attık. Kadınların tüm sektörlerde ve her düzeyde ekonomik yaşamın içinde yer alabilmelerini sağlamak amacıyla güçlenmelerini hedefleyen, özel sektörün en önemli küresel girişimlerinden biri olan WEPS'e imza atan Türkiye'deki sayılı bankadan biri olduk. Genel Müdür seviyesinde imzacısı olduğumuz girişimle bu konuya öncülük ederek ve iş dünyasının önde gelen liderleri ile aynı listede yer alarak, bu yöndeki çalışmalarımızı artırarak devam ettiriyoruz.

Engelsiz Bankacılık

Sorumlu bankacılık anlayışımız çerçevesinde engelli müşterilerimizin ürün ve hizmetlerimize daha kolay ulaşabilmesini sağlamak adına "Engelsiz Bankacılık" projemizi hayata geçirdik. Proje kapsamında bankamızla çalışan veya bizimle



çalışmak isteyen engelli müşterilerimizin bankamız bünyesindeki birçok hizmetten öncelikli ve ücretsiz olarak yararlanabilmesini sağlıyoruz. Bu hizmeti sağlayabilmek için öncelikle çalışanlarımıza işaret dili e-egitimi vererek engelli müşterilerimize doğrudan hizmet verebilmelerini sağlıyor, şubelerimizi ve ATM'lerimizi engelli müşterilerimizin sorunsuz bir şekilde hizmet alabilmeleri için düzenliyoruz.

En Önemli Sermayemiz Çalışanlarımız



İnsan odaklı bankacılık misyonumuzdan hareketle müşterilerimizden çalışanlarımıza değer yaratma ilkesiyle çalışmalarımızı sürdürüyoruz. Tüm çalışanlarımızı da bu bilinçle donatarak yaptığımız işin kalitesini yükseltiyoruz.

Bu bağlamda, bankamız bünyesinde bulunan 3.591 çalışanımıza her alanda kendilerini geliştirebilecekleri, eşitlik ve çeşitlilik ilkelerimizin ışığında güvenli bir iş ortamı sunuyoruz. Çalışanlarımıza Şekerbank'ta çalıştıkları süre boyunca hiçbir şekilde yaş, milliyet, din ya da engellik hali sebebiyle ayrımcılık yapılmayacağına teminatını veriyor, bu çerçevede oluşturduğumuz insan kaynakları politikalarımızla da çalışanlarımızın haklarını güvence altına alıyoruz. Aynı zamanda çalışanlarımızın bizi geliştirebileceğine inanıyor ve çalışanlarımızın bankamız hakkındaki tüm

fikirlerini hem gerçekleştirdiğimiz memnuniyet anketleriyle hem de açık iletişim kanallarımız ile dinliyoruz. Şekerbank olarak fırsat eşitliği ilkesi ile hareket ediyor, adil bir yönetim ve ücretlendirme politikasıyla çalışanlarımızı değerlendiriyoruz. Banka içi ücret dengesi, piyasa şartları, stratejik hedefler,

bireysel performans, üstlenilen sorumluluklar gibi kriterleri dikkate alarak ve bankamızın İnsan Kaynakları Politikası ve Prim Yönetmeliği'nde belirtilen esaslar dâhilinde çalışanlarımızın ücretlerini belirliyoruz. İş kolları ve şubelerin hedef yönetimi ve satış performansının ölçümünü, Şeker Kazan Sistemi (ScoreCard) sayesinde dikkatli bir şekilde değerlendiriyoruz. Ayrıca, tüm çalışanlarımız için "Yetkinlik Bazlı Performans Değerlendirme Sistemi" ve "Başarı Ölçümleme Performans Sistemi"ni kullanarak adil ve şeffaf bir yaklaşım benimsiyoruz.

Çalışanlarımıza verdiğimiz önem kadar gelecekteki çalışanlarımıza da aynı özeni göstermeye çalışıyoruz. Bu bağlamda işe alım süreçlerinde de cinsiyet ve fırsat eşitliği ilkesiyle hareket ediyor ve hem yaptığımız kariyer günü etkinlikleri hem de ziraat mühendisliği fakültelerinden mezun gençler için tasarladığımız özel projeler ile yeni üniversite mezunlarına potansiyellerini gösterebilecekleri yaratıcı platformlar sunuyoruz.

Eğit Fırsatlar Sunan Eğitimler

"Doğru kişiye, doğru zamanda, doğru eğitim" ilkesi ile şekillendirdiğimiz eğitim programlarımız bünyesinde banka çalışanlarımızın kendilerini geliştirmeleri için fırsatlar sunuyor ve performanslarını arttırmayı hedefliyoruz. Bu program içerisinde, çalışanlarımızın iş kollarına özel olarak tasarlanmış; teknik bankacılık bilgileri ve kişisel gelişimlerine katkıda bulunacak Kariyer Okulu aracılığıyla eğitimler sunuyoruz.

Kariyer Okulu'nun banka işleyişinde de önemli bir yeri bulunmaktadır. Hem deneyimli hem yeni işe başlayanlar hem de banka içerisinde görev değişikliği yaşayan çalışanların tamamı Kariyer Okulu programlarına katılmaktadır. Kariyer Okulu sertifikasına sahip olmak aynı zamanda çalışan terfileri için ana kriterlerden biridir.

Kariyer Okulu'nun yanı sıra seçmeli eğitimler, uzaktan eğitimler, banka dışı eğitimler ve işbaşımda

gerçekleşen deneyim aktarımı gibi ek eğitimler ile çalışanlarımızın potansiyellerini geliştirmelerine olanak sağlıyoruz.



Gelişen ve değişen dünya koşullarında, yalnızca müşterilerimize yansıyan süreçlerde değil çalışanlarımıza verdiğimiz eğitim kapsamında da dijitalleşerek eğitime daha hızlı ve daha kolay erişim fırsatı sunuyoruz. 2005 yılından beri faaliyette olan Şeker Akademi kapsamında çalışanlarımıza e-eğitimler ve video eğitimler veriyoruz. Bu sayede çalışanlarımız, aynı anda birçok eğitime seyahat etmeden, işlerinden uzaklaşmadan, 7/24 ofislerinden veya evlerinden, hatta mobil cihazlarından elektronik olarak ulaşabilmektedir.

İş Sağlığı ve Güvenliği

Çalışanlarımıza güvenli ve sağlıklılarını tehlikeye atmayacak bir iş ortamı sağlamak bankamızın en önemli önceliklerinden biridir. Bu kapsamda İş Sağlığı ve Güvenliği (İSG) ile ilgili konular bankamız bünyesinde yayımlanan

İş Sağlığı ve Güvenliği talimatı doğrultusunda yürütüyor ve bu talimat doğrultusunda iş güvenliği uzmanı, işyeri hekimi ve birimler arasında görev dağılımlarını belirliyoruz. Bu talimat ve 6331 sayılı İş Sağlığı ve Güvenliği Kanunu kapsamında bankamız bünyesinde iş güvenliğinden en sorumlu kişi Lojistik Grup Başkanı'dır ve İSG'ye ilişkin sorumluluklar Lojistik Birimi tarafından yönetilir.

2014 yılından bu yana katılımı zorunlu olacak şekilde tüm şube, bölge müdürlükleri ve genel müdürlük lokasyonlarındaki çalışanlarımıza iş sağlığı ve güvenliği eğitimleri vererek çalışanlarımızı bilinçlendiriyoruz. 2017 yılında bu kapsamda 290 çalışana 2.320 saat eğitim verilmiştir.

Çalışan Hakları GRI 102-41

Çalışanlarımıza daha iyi çalışma koşulları sağlamak adına onlara birçok maddi ve sosyal olanak sağlıyoruz. Tüm çalışanlarımızın toplu sözleşme ve sendikal haklarına saygı duyuyor ve bu bağlamda banka içi iletişim sağlanması konusunda da destek oluyoruz. Bu çerçevede, 2017 yılında çalışanlarımızın %37'si sendika ve toplu iş sözleşmesi kapsamında bulunmaktadır.

| | 2016 | 2017 |
|-----------------------------------|--------|--------|
| Kariyer Okulu Program Sayısı | 402 | 627 |
| Şeker Akademi Katılım Sayısı | 17.393 | 34.226 |
| Eğitilmeye Katılan Çalışan Sayısı | 7.041 | 8.378 |
| Çalışanlara Verilen Eğitim Saati | 56.637 | 65.663 |

Çalışanlarımızın sürekliliği ve özellikle kadın çalışanların iş devamlılığını sağlamak amaçlı esnek doğum izni uygulamalarımızla çalışanlarımızın aile ve iş hayatı dengesini kurmalarına yardımcı oluyoruz. Bu kapsamda 2016 yılında doğum izni kullanan kadın çalışanlarımızın %91'i, 2017 yılında doğum izni kullanan kadın çalışanlarımızın %96'sı doğum izninden geri dönerek bankamızda çalışmaya devam etmişlerdir.

Tüm bunların yanı sıra banka çalışanlarımıza özel sağlık ve hayat sigortası sunuyor ve gereken dönemlerde görev aldıkları pozisyona bağlı olarak onlara göç tazminatı, evlenme yardımı, doğum yardımı ve giyim yardımı gibi sosyal yardımlarda bulunuyoruz.

Açık İletişim

Çalışanlarımızın farklı bakış açılarına saygı duyuyor ve bankamıza sağlayacakları katkıyı önemsiyoruz. Bu sebeple çalışanlarımızdan gelen her türlü öneri ve şikâyeti dikkate alıyor ve

onların da sağlıklı bir şekilde bu konularda bildirim yapmasını sağlıyoruz. Bankamızın temel değerlerinden biri olan "Açık İletişim" ilkesinin ışığında, çalışanlarımızın şikâyet ve önerilerini bildirmeleri adına kurum içi her türlü iletişim kanalını hizmetlerine sunuyoruz. Bu iletişim kanallarından biri olan bankamızın online platformu "Bir Önerim Var" sayesinde 7 yıldır çalışanlarımızdan özellikle süreç ve faaliyet geliştirme ve iyileştirme yönünde öneriler topluyoruz. Bu kapsamda her öneriyi değerlendiriyor ve her ay bir öneriyi "Aynın Önerisi" seçerek bu öneriyi getirmiş olan çalışma arkadaşımızı ödüllendiriyoruz. Bu kapsamda 2017 yılında 1.145 tane ekonomik, 43 tane çevresel ve 89 tane sosyal öneri almış ve bu önerilerden 58 tanesini değerlendirip faaliyete koymuş bulunuyoruz.

Çalışanlarımızın görüşlerine saygı duyuyor, memnuniyetlerini önemsiyoruz. Bu bağlamda düzenli olarak çalışan memnuniyeti anketi düzenliyoruz. Son olarak 2017 yılında %85 katılım oranıyla gerçekleştirmiş olduğumuz çalışan memnuniyeti anketimizde %70'lik çalışan bağlılığı oranına sahip olduğumuz için mutluluk duyuyor ve ileriki dönemlerde bu oranı daha da yukarılara taşımayı hedefliyoruz.

Eğitim ile Toplumsal Kalkınmaya Destek

İnsan odaklı bankacılık anlayışıyla bir yandan KOBİ'lerimizin, esnafımızın ve küçük ölçekli girişimcilerin, kadınlarımızın yanında yer alıyor bir diğer taraftan da özellikle kırsal kesimlerde nitelikli eğitimin yaygınlaşmasına, kültürel ve sanatsal etkinliklerden herkesin eşit bir şekilde faydalanmasına yönelik birçok proje yürütüyoruz.

34 Yıldır Çocukların Eğitimine Destek



Türkiye'de imkânlara erişimi kısıtlı olan köy okullarındaki çocukların eğitimine destek olmak amaçlı geliştirdiğimiz ve 34 yıldır ücretsiz olarak yayımladığımız Şeker Çocuk dergimiz sayesinde yüz binlerce çocuğa ulaşıyoruz. İlköğretim çağındaki çocukların temel eğitim programına destek olacak şekilde hazırlanan Şeker Çocuk dergisini Türkiye'nin dört bir yanındaki şubelerimizin yanı sıra, köy okulları aracılığıyla Anadolu'nun her köşesine ayrıca Çocuk Esirgeme Kurumu'na bağlı çocuk

yuvaları ve hastanelere dağıtarak ulaşabildiğimiz kadar çocuğun yanında olmak istiyoruz. Aynı zamanda 2010 yılından itibaren dergimizi Braille Alfabeti (görme engelliler için kabartma yazı) ile yayınlamaya devam ediyoruz. Aynı zamanda 2010 yılından itibaren dergimizi Braille Alfabeti (görme engelliler için kabartma yazı) ile yayınlamaya devam ettirdiğimiz "Bütün Çocuklar Mutlu Olmalı!" projemiz ile yeni ya da yeni kalmış kitap, okul malzemesi ve oyuncakları topluyor sonrasında Anadolu'da ihtiyacı olan çocuklarla buluşturuyoruz.

2010 yılından bu yana çeşitli aralıklar ile Araştırma Destek Eğitim Vakfı (ADEV) ile devam ettirdiğimiz "Bütün Çocuklar Mutlu Olmalı!" projemiz ile yeni ya da yeni kalmış kitap, okul malzemesi ve oyuncakları topluyor sonrasında Anadolu'da ihtiyacı olan çocuklarla buluşturuyoruz.

Sanata Erişimi Artırıcı İş Birlikleri

Görme engelli çocuk ve gençleri interaktif bir biçimde kolektif çalışmalarla sanatın çeşitli dallarıyla buluşturmayı hedefleyen İstanbul Modern Sanat Müzesi "Dokunduğum Renk Projesi"ne 7 yılı yakın süredir destek vermeye devam ediyoruz. Görme engelli bireylerin sanat ve kültüre erişimini ve yaşam kalitelerini artırmayı amaçlayan, sanat üretiminden yola çıkarak yaratıcılıklarını geliştirmelerine aracı olan proje ile bugüne kadar 3.000'e yakın görme engelli çocuk, genç ve yetişkine ulaştık.





Kapsayıcı Büyüme

Etki Edilen SKH'ler ve Alt Hedefler

Türkiye'deki Mevcut Durum

İlgili Ulusal Plan ve Stratejiler



2.3. 2030'a kadar tarımsal verimliliğin ve özellikle kadınlar, yerli halklar, çiftçilikle uğraşan aileler, göçebe çobanlar ve balıkçılar olmak üzere küçük çaplı gıda üreticilerinin toprağa, diğer verimli kaynaklara ve girdilere, bilgiye, finansal hizmetlere, piyasalara ve değer temini ve tarım dışı istihdam olanaklarına güvenli ve eşit erişiminin sağlanması aracılığıyla gelirlerinin iki katına çıkarılması



5.5. Kadınların, politik, ekonomik ve sosyal yaşamda her düzey karar alma mekanizmasına tam ve etkili katılımı ve liderlik için eşit fırsatların temin edilmesi



8.3. Üretim faaliyetlerinin, insana yakışır istihdam yaratmanın, girişimciliğin, yaratıcılık ve yenilikçiliğin desteklendiği kalkınma odaklı politikaların desteklenmesi ve finansal hizmetlere erişim yoluyla mikro, küçük ve orta

büyükteki işletmelerin resmiyet kazanmalarının ve büyümelerinin teşvik edilmesi

8.10. Herkesin bankacılık, sigorta ve finansal hizmetlere erişiminin teşvik edilmesi ve artırılması için yurt içi finansal kurumların kapasitelerinin güçlendirilmesi



17.17. Ortaklıkların deneyim ve kaynak sağlama stratejileri paydasına dayanan kamu, kamu-özel ve sivil toplum ortaklıklarının teşvik edilmesi ve desteklenmesi

2016-2017 yılları içinde Türkiye'de iç göç yoluyla başka bir bölgeye **göç edenlerin sayısı 2.256.083** olmuştur. Bu hareketlilikte İstanbul dışındaki bölgelerden göç verenlerin oranı %81 olarak belirlenmiştir.¹⁰

Türkiye'de **KOBİ'ler toplam girişim sayısının %99,8'**ini oluşturmaktadır.¹¹ Bununla beraber Eylül 2016 ile Eylül 2017 arasında Türkiye'deki KOBİ sayısı 101 bin artış göstermiştir.¹²

Türkiye'deki girişimci ekosistemi üzerinde araştırma yapan Startups. watch'ın istatistiklerine göre Türkiye'de 2017'de girişim ekosisteminde **kadın girişimcilerin oranı %15** iken **kadın girişimcilerin aldığı yatırım miktarı 6,6 milyon \$** olmuştur.

- 10. Kalkınma Planı
- Orta Vadeli Program (2018-2020)
- Yıllık Programlar (2016 -2017)
- Ulusal İstihdam Stratejisi (2014-2023)
- Ulusal İstihdam Stratejisi Eylem Planları (2017-2019)
- Bilim, Sanayi ve Teknoloji Bakanlığı Türkiye Sanayi Strateji Belgesi (2015-2018)
- KOBİ Strateji Belgesi

¹⁰ TÜİK, İstatiksel Bölgelere Göre Bölgelerin Aldığı ve Verdiği Göç, 2008-2017

¹¹ TÜİK, Küçük ve Orta Büyüklükteki Girişim İstatistikleri, 2016, <http://www.tuik.gov.tr/PreHaberBultenleri.do?id=21540>

¹² TEPAV, İstihdam İzleme Bülteni, Sayı 67, s. 1.

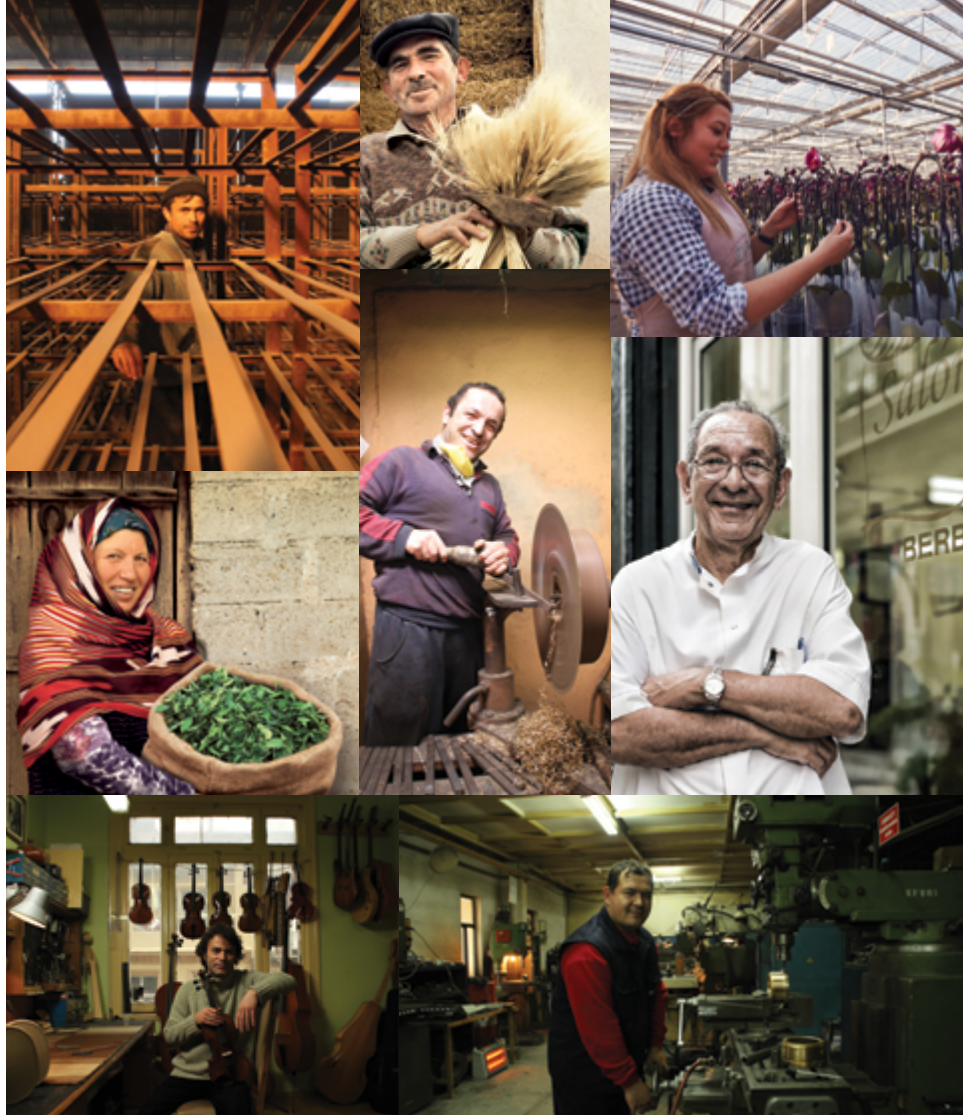


Üretime Dayalı Büyümenin Finansmanı

Toplumsal kalkınmaya, ülkemizdeki KOBİ'lerin, esnafın, çiftçinin yani asıl üreten kesimlerin gelişimine destek olmak, Şekerbank için özel bir önem taşımaktadır. Tüm bankacılık çözümlerimizi, ürün ve hizmetlerimizi oluştururken önceliğimiz budur.

Bu öncelik ışığında ve dört odak temamız arasında yer alan kapsayıcı büyüme başlığı altında öncülük ettiğimiz hizmetler ve etkinlikler ile yerel kalkınmayı sağlamak için tarımın yanı sıra kırsal ekonominin ticaret, küçük ölçekli üretim ve gıda sanayi gibi farklı faaliyetlerle çeşitlendirilmesini amaçlayan ülke hedeflerine¹⁵ ve Birleşmiş Milletler Sürdürülebilir Kalkınma Hedefleri'ne destek veriyoruz.

Kredi portföyünün yüzde 95'ini üreten kesime yani kurumsal, ticari müşterilerine, çiftçiye, esnafa, işletme ve KOBİ'lere ayıran bir banka olarak kapsayıcı büyümeyi, düşük gelirli kesimlere finansmana erişime



dolayısıyla ekonomiye yeterince katılma fırsatı tanınmaması sonucu ortaya çıkan yoksulluk, işsizlik ve eşitsizlik gibi olgulara karşı küresel ölçekte verilen mücadele olarak tanımlıyoruz.

Toplumun tüm kesimlerinin temel

hizmetlere, kaynaklara ve fırsatlara eşit bir şekilde erişememesi ve bazı kesimlerin bu fırsat ve hizmetlerden yoksun kalması, dünya genelinde kapsayıcı büyümeyi zorlaştırdığı gibi Türkiye'nin kalkınma hedeflerinin de önünde bir engel oluşturmaktadır.

Biliyoruz ki, nüfusun her kesimi için eşit fırsatlar oluşturan ekonomik büyüme ile oluşan finansal ve sosyal refah artışının toplumda yine eşit bir şekilde dağıtımı sağlandığı takdirde kapsayıcı büyüme hedefimize ulaştığımızı doğrulayabiliriz.

¹⁵ 10.Kalkınma Planı (2014-2018), 1.3.44 Kırsal Kalkınma, s. 156, paragraf 1017.

Kredilerin Yarısı KOBİ'lere



Türkiye'de 2015 yılında ihracatın %55,1'ini gerçekleştiren ve istihdamın %73,5'ini oluşturan KOBİ'ler ülke ekonomisi için büyük önem taşımaktadır.¹⁴ KOBİ Stratejisi ve Eylem Planı'nda da kapsayıcı kalkınma hedeflerine ulaşırken rekabet gücü yüksek KOBİ'lerin çok önemli bir rolü olduğu belirtilmektedir. Aynı zamanda özellikle imalat sanayinde katma değerli oluşumuna büyük katkı sağlayan küçük ölçekli işletmeler Türkiye'nin sanayi stratejisi içinde önem taşımakta ve bu çerçevede oluşturulan strateji belgelerinde¹⁵ özellikle KOBİ'lerin finansmana erişim imkânlarının artırılması

hedefiyle bu durumun altı çizilmektedir.

Bu kapsamda Şekerbank olarak ekonomik büyümenin daha çok yatırım ve üretim kaynaklı olması için 2017 yılında özellikle Anadolu'da ihracat yapan KOBİ'leri ve yerel yatırımları finanse etmeye devam ettik. Orta büyüklükte işletme kredilerimizde 2017 yılında yüzde 30'a yakın bir büyüme elde ettik.

“Anadolu Bankacılığı” misyonumuz doğrultusunda toplam kredi portföyümüzün yarısını oluşturan KOBİ'lerimizin ihtiyaçlarına yönelik desteğimizi sürdürüyoruz. İhracata yeni başlayan KOBİ'lerimize Türkiye'de ilk olma özelliği taşıyan dış ticaret belge hazırlama sürecinin her aşamasında ücretsiz dış ticaret danışmanlık hizmeti sunuyoruz.

Esnaf ve işletmelerin ihtiyaçlarına özel, sektörlere yönelik farklılaştırılmış ürünler sunmaya da devam ettik.



Nakit akışı yıl içinde dönemselik gösteren, özellikle toptan ve perakende ticaretle uğraşan esnaf ve işletmelere özel “Dükkan Can Veren Paket”i geliştirdik. 36 aya varan vadelerle, nakit akışına uygun dönemlere göre her yıl dört aya kadar ödemesiz dönemli finansman imkânının sunulduğu pakette, POS ürünlerinde özel avantajlı komisyon oranlarının yanı sıra nakit akışının azaldığı dönemde POS kira bedeli muafiyeti de sağladık.

Bankacılık Hizmetleriyle Tanışmamış Kesime Mikro Finansman

Yüzde 70'i Anadolu'da bulunan ve çoğu yarım asırdır aynı yerde faaliyet gösteren köklü şube ağımız sayesinde, bankacılık hizmetleriyle tanışmamış ya da finansal kaynaklara erişimi kısıtlı olan esnaf ve çiftçilere ulaşıyoruz.

“Anadolu Bankacılığı” misyonumuz doğrultusunda Türkiye'nin ilk mikro finansman kredilendirme modelini 2006 yılından bu yana uyguluyoruz ve modelin ikinci fazına 2015 yılında başladık. Bu alanda uluslararası tecrübesi bulunan Almanya menşeli International Projekt Consult GmbH (IPC) danışmanlığı ile projemizi



¹⁴ TÜİK, Küçük ve Orta Büyüklükteki Girişim İstatistikleri, 2016, <http://www.tuik.gov.tr/PreHaberBultenleri.do?id=21540>

¹⁵ Türkiye Sanayi Strateji Belgesi (2015-2018), Bilim, Sanayi ve Teknoloji Bakanlığı, s. 34.

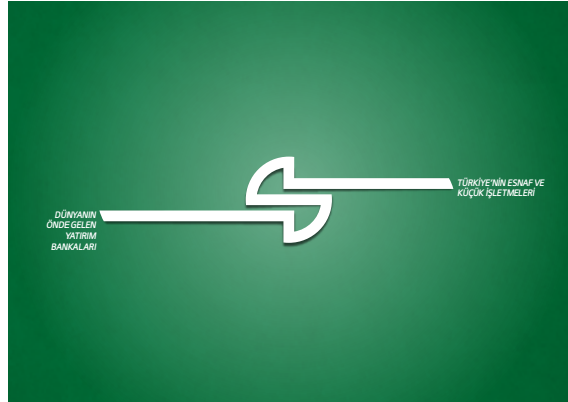
daha da genişleterek kırsal bölgelerde üretimin finansmanına katkı sağlamaya devam ediyoruz. Balkan ülkelerinde ve Çin’de de uygulanan bu mikro finansman yöntemi, gelişen ekonomilerde finansal kapsayıcılığı sağlamak için uygulanan sürdürülebilir kalkınma bankacılığının özel bir örneğini oluşturuyor. Yüz yüze iletişimle gerçekleştirilen, girişimcilik kabiliyetini ve üretim kapasitesini artırmayı amaçlayan ve hane halkının toplam gelirini esas alan nakit akışına dayalı kredilendirme modelimiz ile kırsal bölgelerde finansal okuryazarlığın gelişmesine de katkı sağlıyoruz.

2015 yılından bu yana, bankacılık sistemine erişimi kısıtlı olan kırsal bölgelerdeki binlerce esnaf ve çiftçiye ulaşmış onların ihtiyaçlarına özel çözümler geliştirerek yüzde 25’i kadın olmak üzere 696 adet mikro finansman kullandırımı sağladık.

Birleşmiş Milletler Sürdürülebilir Kalkınma Hedefleri kapsamında geliştirdiğimiz stratejimiz ile mikro finansman kapsamında özellikle kırsaldaki kadınların finansmana erişimini daha da yaygınlaştırmayı hedefliyor ve finansal kapsayıcılığın artırılması için uluslararası dijital uygulamaları Türkiye’ye getirmek için çalışıyoruz.

KOBİ'lere Uluslararası Kaynak

2011 yılında dünyada ilk kez KOBİ kredileri teminatlı Varlık Teminatlı Menkul Kıymet (VTMK) ihracatını gerçekleştirdiğimiz günden beri uluslararası finans kuruluşları ile Türkiye'nin esnaf ve küçük işletmeleri arasında köprü görevi görüyoruz.



Bu kapsamda 2017 yılı Aralık ayında Hollanda Yatırım Bankası (FMO) ile VTMK programımızın 12’inci ihracatını gerçekleştiren esnaf, işletme, KOBİ ve çiftçilerin desteklenmesi için 50 milyon ABD doları karşılığında 192 milyon TL’lik yeni kaynak sağladık.

KOBİ'lere desteğimizi artırmak adına Kredi Garanti Fonu A.Ş. (KGF) ile imzaladığımız protokol kapsamında hem teminat yetersizliği bulunan esnaf,

mikro işletme, KOBİ ve çiftçilere finansman sağladık hem de KGF’ye ödeyecekleri komisyonları ikinci sene itibarıyla üstlendik.

Bu protokol çerçevesinde en önemli değerimiz olan Anadolu’daki KOBİ’lerin finansmana daha kolay erişimi ve işlerini büyütmeleri için, Anadolu’daki 43 ilde “Mikro KOBİ'lere Mikro Krediler” programı çerçevesinde

Kırsalda Kadınlara Destek

Kırsal kalkınma ve kapsayıcı büyüme stratejimizin en önemli çıktılarından biri olarak özellikle kırsaldaki kadınların girişimci olarak ekonomik hayata dahil edilmesi ve finansmana erişimi, geçmişte olduğu gibi bugünde destek verdiğimiz konuların başında gelmektedir.



70 bin liraya kadar 36 aya varan vadelerle finansman sağladık.

Uluslararası finans kuruluşlarında sağladığımız fonların yaklaşık yüzde 40’ını KOBİ’lerimizi desteklemek amacıyla kullanan bizler, Avrupa İmar ve Kalkınma Bankası’nın (EBRD) 2014 yılında Türkiye’de başlattığı Dış Ticareti Destekleme Programı (TFP) kapsamında 2017 yılında da ödüllendirilmenin haklı sevincini yaşıyoruz.

Kadın çiftçi, esnaf ve işletmelere hazırladığımız özel ürünlerimizle kadın girişimcilerin fikirlerini hayata geçirmesi için onlara finansman sağlıyoruz ve özellikle kırsal bölgelerde kadın girişimciliğinin artması için köy köy, kasaba kasaba kadınlarımıza ulaşmış, onların eğitime ve iş gücüne katılımını destekliyoruz. Bu çerçevede son bir yılda kadın bankacılığı kapsamında yaptığımız çalışmalar ile yaklaşık 4.000 kadın girişimciye 204 milyon TL’yi

aşkın finansman sağlamış bulunuyoruz.

Aynı zamanda 8 Mart Dünya Kadınlar Günü'ne özel olarak düzenlediğimiz gelenekselleşen kampanyamız ile mart ayı boyunca kadın esnaf ve çiftçi tüm müşterilerimizin özel indirimli finansman ve ücretsiz birçok hizmetten faydalanmasını sağladık.

Farkındalık Artırıcı Etkinlikler



2016 ve 2017 yıllarında, üyesi olduğumuz ve gönüllü katılım sağladığımız derneklerde aktif rol alarak etkinlikler düzenlenmesine destek olmaya devam ettik. İş Dünyası ve Sürdürülebilir Kalkınma Derneği (SKD Türkiye), Birleşmiş Milletler Çevre Programı Finans Girişimi (UNEP FI) ve Global Compact Türkiye iş birliğiyle düzenlenen, Şekerbank'ın ana destekçilerinden biri olduğu "4. Sürdürülebilir Finans Forumu"; "Kapsayıcı Büyüme İçin Kapsayıcı

Finans" temasıyla 11 Mayıs 2016'da, "5. Sürdürülebilir Finans Forumu"; "İklim Değişikliğiyle Mücadele ve Finans Sektörü" temasıyla 29 Eylül 2017'de gerçekleştirildi.

Kültür Sanata Katkı Açıkekran

1980'li yıllarda ilk banka sanat galerisini açan bir banka olarak, kurulduğumuz günden bugüne sanatın en büyük destekçilerinden biri olduk. Bugün sorumlu bankacılık anlayışıyla faaliyetlerini yürüten bankamız, yereli küresel ile bütünleştirerek sanat üretimini desteklemek, toplumu sanata yakınlaştırmak misyonu çerçevesinde Açıkekran Yeni Medya Sanatları çatısı altında bu misyonunu sürdürmeye devam ediyor.

Toplumun kültür sanata erişimini artırmak amacıyla 2011 yılında "Açıkekran" başlığı altında hayata geçirdiğimiz "yeni medya sanatları" alanındaki projemiz ile çağdaş sanatı, yerel yetenekleri sanatseverlerle buluşturmak ve aynı zamanda ülkemizdeki sanat farkındalığını arttırmayı hedefliyor ve bunun için çalışıyoruz. Proje ile Açıkekran Yeni Medya Sanatları Galerisi'ndeki



her sergiden eş zamanlı olarak kesitler olarak hazırlanan videolar sayesinde Anadolu'daki bazı şubelerimizde yayınlar yaparak sanatı merkezden yerele götürmeyi amaçlıyoruz. Teşvikiye'deki Şekerbank Açıkekran Yeni Medya Sanatları Galerisi ile eş zamanlı olarak özel monitörler aracılığıyla her sergiden bir video yapıtı, İstanbul-Merkez, Ankara Küçüksesat ve Kızılay, Tekirdağ Alpullu, Ordu, İzmir, Bodrum, Mardin ve Edirne olmak üzere, 8 ildeki 9 şubemizde de 24 saat yayınlayarak sanatı merkezden yerele götürmeye devam ediyoruz.

Osmanlı Mutfağı

Osmanlı İmparatorluğu'nun zengin kültürel mirasının eşsiz yansıması olan mutfak ve sofrası kültürünü anlatan "Osmanlı Mutfağı" eserini paydaşlarımızla

2017 yılında yeniden buluşturduk. Değerli gastronomi yazarı Tuğrul Şavkay'ın kaleminden 1999 yılında ilk baskısı yapılan "Osmanlı Mutfağı" kitabı, Osmanlı mutfak kültürüne dair referans kaynak niteliği taşıyor. Yüzyılların birikimine sahip Osmanlı mutfağı ve lezzet sanatını tarihsel boyutuyla anlatan bu eşsiz yapıt ile kültürel mirasımızın bir parçası olan Osmanlı mutfak kültürünün ve sofrası geleneğinin gelecek nesillere aktarılması hedefleniyor.



Sürdürülebilirlik Yönetim Yapısı

Sürdürülebilir kalkınma anlayışımız ve sürdürülebilirlik stratejimiz çerçevesinde bankamız ve tüm paydaşlarımız için uzun vadeli değer yaratma ve ülke hedeflerine katkı sağlama konularında iyi bir yönetim yapısının önemine inanıyoruz. Bu sebeple bankamız bünyesindeki sürdürülebilirlik çalışmalarını geliştirmek ve sürdürülebilir kalkınma anlayışını tüm faaliyetlere entegre etmek için stratejiden sorumlu Genel Müdür Yardımcısı'na bağlı bir şekilde çalışan Sürdürülebilir Kalkınma Bankacılığı Birimi ile bu bağlamdaki tüm operasyonlarımızı koordine ediyoruz. Birim, sürdürülebilirlik dahilinde tüm konulara ve raporlamalara müdahil olduğu gibi aynı zamanda bankanın sürdürülebilir kalkınma adına gerçekleştirdiği faaliyetler hakkında iç ve dış tüm paydaşları bilgilendirmekte ve Yönetim Kurulu düzeyinde oluşturulan bu alandaki yönetmelik ve politikalara uyum ve raporlama sürecini yürütmektedir.

Sürdürülebilir Kalkınma Yönetmeliği ile sürdürülebilir kalkınma alanındaki vizyonumuzun hem üst yönetim hem de tüm çalışanlar tarafından paylaşılan ortak bir hedef olduğunu gösteriyor ve operasyonlarımızı

yürütürken temel olabilecek çevresel, sosyal ve genel prensipleri bu kapsamda oluşturduğumuz politikalarla tüm paydaşlarımıza açıklıyoruz.

Bu yönetmelik kapsamında çalışanlarımızın gerektiğinde sürdürülebilir kalkınma, çevre ve sosyal duyarlılık konularında bilgi ve farkındalıklarını artırmak üzere eğitim almalarını sağlıyoruz.

Etik değerlerimiz kapsamındaki ana politikalarımızdan biri olan yolsuzluk ve rüşvetle mücadeleyi aynı zamanda sürdürülebilirlik yolculuğumuzun bir parçası olarak görüyoruz. "Bankacılık Etik İlkeleri" çalışanlarımıza zorunlu olarak atanan eğitimler arasında yer almakta olup, bu politikalara uyum sağlanmadığı ya da bu konuda şüpheli bir durum görüldüğünde ise ilgili İç Sistemler birimimiz üzerinden bir kontrol sistemi uyguluyoruz. Aynı zamanda, bu ve bu gibi banka düzenlemelerine aykırı durumlar ile ilgili konularda bildirim yapılırken açık ve şeffaf iletişim sağlamak üzere, çalışanlarımızın gizliliği korunan "Personel Şikâyet ve Bildirim Hattı"nı da iç iletişim portalımızda tüm çalışanların erişimine sunuyoruz.



Banka olarak sürdürülebilirlik anlayışımızı tüm değer zincirimize yansıtmayı hedefliyoruz. Ürün ve hizmet alımlarını mevcut "Alım Satım ve İhale İşlemleri Yönetmeliği" çerçevesinde gerçekleştirirken, ülke ekonomisini desteklemek amacı ile tedarikçi seçiminde yerel firmalara öncelik veriyor ve önümüzdeki dönemde tedarikçilerimizi bankamızın sürdürülebilirlik ilkeleri ile uyumlu olarak faaliyetlerini yürütmesi konusunda teşvik etmeyi amaçlıyoruz. Hâlihazırda bankamızın destek hizmetleri için gerçekleştirilen satın alma süreçlerinde yerel tedarikçilerle çalışma oranı %100'dür.

Sorumlu Kurumsal Yönetim

Türkiye'nin kurumsal yönetim notu alan ve bu kapsamda 2008 yılında Borsa İstanbul Kurumsal Yönetim Endeksi'ne giren ilk banka olarak, faaliyetlerimizi adillik,

şeffaflık, hesap verebilirlik ve sorumluluk ilkeleri ile oluşturduğumuz kurumsal yönetim anlayışımız ve etkin kurumsal yapımız çerçevesinde yürütüyoruz. Sürdürülebilirlik alanında ortaya koyduğumuz başarılı performansın temelleri, 64 yıllık sektör tecrübemiz ile oluşturduğumuz bu 4 temel ilke ve köklü kurumsal yönetim anlayışımızdan kaynaklanmaktadır.

Kurumsal yönetim ilkelerine uyumumuzu Yönetim Kurulu düzeyinde takip ediyor ve iyileştirmek için çalışıyoruz. Bu bağlamda "Pay Sahipleri", "Kamuyu Aydınlatma ve Şeffaflık", "Menfaat Sahipleri" ve "Yönetim Kurulu" uygulamaları üzerinde bağımsız değerlendirmeler yaptırarak kurumsal yönetim derecelendirme notumuzu düzenli olarak ölçüyoruz. Uluslararası Kredi Derecelendirme ve Kurumsal Yönetim Hizmetleri A.Ş. (Kobirate) tarafından yapılan değerlendirmeler sonucunda 2016 yılında 9,19 (%91,90) olan Kurumsal Yönetim İlkelerine Uyum Derecelendirme notumuzu

2017 yılında 9,27'ye (%92,70) yükselterek kurumsal yönetim notumuzu koruma ve ilerletme hedefiyle çalışmalarımıza devam ediyoruz.

Şeffaf ve sorumlu kurumsal yönetim anlayışımız ışığında belirlenen Yönetim Kurulumuz 12 üyeden oluşmaktadır. Yönetim Kurulu üyelerimizin tamamı bankamızın yapısının ve faaliyetlerinin mevzuata, ana sözleşmeye, şirket içi yönetmeliklere ve politikalara uygun bir şekilde yürütülmesinden sorumlu olup; şeffaflık, etkinlik ve uyumluluk çerçevesinde paydaşlar için oluşturulan değer arttırılması yönünde çalışmaktadır. Görev ve sorumluluklarını yerine getirirken belirli kurumsal yönetim araçları ile etkin organizasyon yapısından yararlanan Şekerbank Yönetim Kurulu, denetim, kurumsal yönetim, kredi ve ücretlendirme komitelerinden de yardım almaktadır.

Risk Yönetimi ve İç Kontrol

Faaliyetlerimizin devamlılığı ve hem hukuki hem de piyasa kaynaklı değişikliklere uyumu açısından sağlam temellere dayalı sürdürülebilir büyüme için etkin bir risk yönetimi

sürecinin varlığı giderek önem kazanmaktadır. Oluşturduğumuz İç Sistemler mekanizmamız ile bu süreçleri en iyi şekilde yönetmeyi hedefliyoruz. Strateji ve faaliyetlerimizden doğabilecek risklerin belirlenmesi, ölçülmesi, analiz edilmesi ve izlenmesi ile kontrol ve denetimini, faaliyetlerimizin kapsamı ve yapısıyla uyumlu, değişen koşullara da uygun bir yapıda oluşturduğumuz İç Sistemler mekanizmamız ile yürütüyoruz. İç Sistemler kapsamındaki Teftiş Kurulu Başkanlığı, İç Kontrol ve Uyum Müdürlüğü ve Risk Yönetimi Müdürlüğü birimleri aracılığıyla tüm bu süreçlerin ve mekanizmaların doğru ve etkin işleyişini amaçlıyoruz.

Aynı zamanda İç Sistemler'in bir parçası olan, bütün olarak ele aldığımız Risk Yönetimi Sistemimizi, örgütsel, yönetsel ve işlemsel süreçler ile bilgi sistemleri süreçlerini de içerecek şekilde yapılandırıyor ve böylece banka bünyesinde risk farkındalığı sağlıyoruz. Risk Yönetimi Sistemi kapsamında, bankanın, karar alıcı ve uygulayıcı tüm mekanizmaları dahilinde stratejiler, politikalar, limitler ve uygulama usulleri vasıtasıyla maruz kalabileceği riskleri belirliyor, ölçüyor ve bu riskleri izliyoruz.

| Alt Kategoriler | Ağırlık | 2016 | 2017 |
|--------------------------------|-------------|---------------|---------------|
| Pay Sahipleri | 0,25 | %91,77 | %92,45 |
| Kamuyu Aydınlatma ve Şeffaflık | 0,25 | %91,67 | %92,84 |
| Menfaat Sahipleri | 0,15 | %95,34 | %95,34 |
| Yönetim Kurulu | 0,35 | %90,81 | %91,69 |
| Toplam | 1,00 | %91,90 | %92,70 |

Risk Yönetimi Sistemi'nin Kapsamı

Yönetim Kurulu

Üst düzey yönetim

İç Sistemler kapsamındaki birimler

Yönetim Kurulu'nun Risk Yönetimi Sistemi kapsamında oluşturduğu komiteler

Üst düzey yönetimin Risk Yönetimi Sistemi kapsamında oluşturduğu komiteler

Bu bağlamda bankanın maruz kalabileceği risklerin sistemli bir yaklaşımla belirlenmesi, ölçülmesi, analiz edilmesi ve izlenmesine yönelik çalışmalardan sorumlu olan Risk Yönetimi Müdürlüğü'nün analizleriyle risklerimizi, kredi riski, piyasa riski, bankacılık hesaplarından kaynaklanan faiz oranı riski, likidite riski ve operasyonel risk olmak üzere beş ana başlık altında değerlendiriyoruz. Aynı zamanda, Risk Yönetimi Müdürlüğü aracılığıyla uluslararası piyasalarda gerçekleşen ekonomik ve finansal gelişmeler ile bankacılık düzenlemelerini de takip ediyor; risk yönetimi uygulamalarımızı bunlara göre geliştiriyoruz. Bu bakımdan banka içerisinde kurumsal yönetimin de etkin bir biçimde yürütülmesini sağlıyoruz. Tüm bu çalışmaların bir sonucu olarak, bankanın risk yönetimi politikaları,

gerek büyüme stratejisi gerekse de piyasa koşulları çerçevesinde banka üst düzey yönetimi ile iş birliği içinde, yılda en az 1 kez gözden geçirilmekte; gözden geçirilen ve güncellenen politikalar da Yönetim Kurulu onayı ile yürürlüğe girmektedir.

Farklı risk türleri itibarıyla uygulanan risk yönetimi ve ilgili politikalar üzerinde Yönetim Kurulu ve komitelerin sorumlulukları ile birimlerin faaliyetleri hakkında daha detaylı bilgi için faaliyet raporumuza bakabilirsiniz.

https://www.sekerbank.com.tr/docs/default-source/default-document-library/skr_frat_2017_mtb_tr.pdf?sfvrsn=0

Etik İlkeler

Bankamızın sahip olduğu etik ilkeler sayesinde hem tüm paydaşlarımız

nezdinde güveni sağlamlaştırıyor hem çalışanlarımızın uyum içinde ve eşitlikçi bir düzende çalışmasını sağlıyor hem de şeffaf ve dürüst bir yönetim ile ekonomik değerimizi büyütüyoruz.

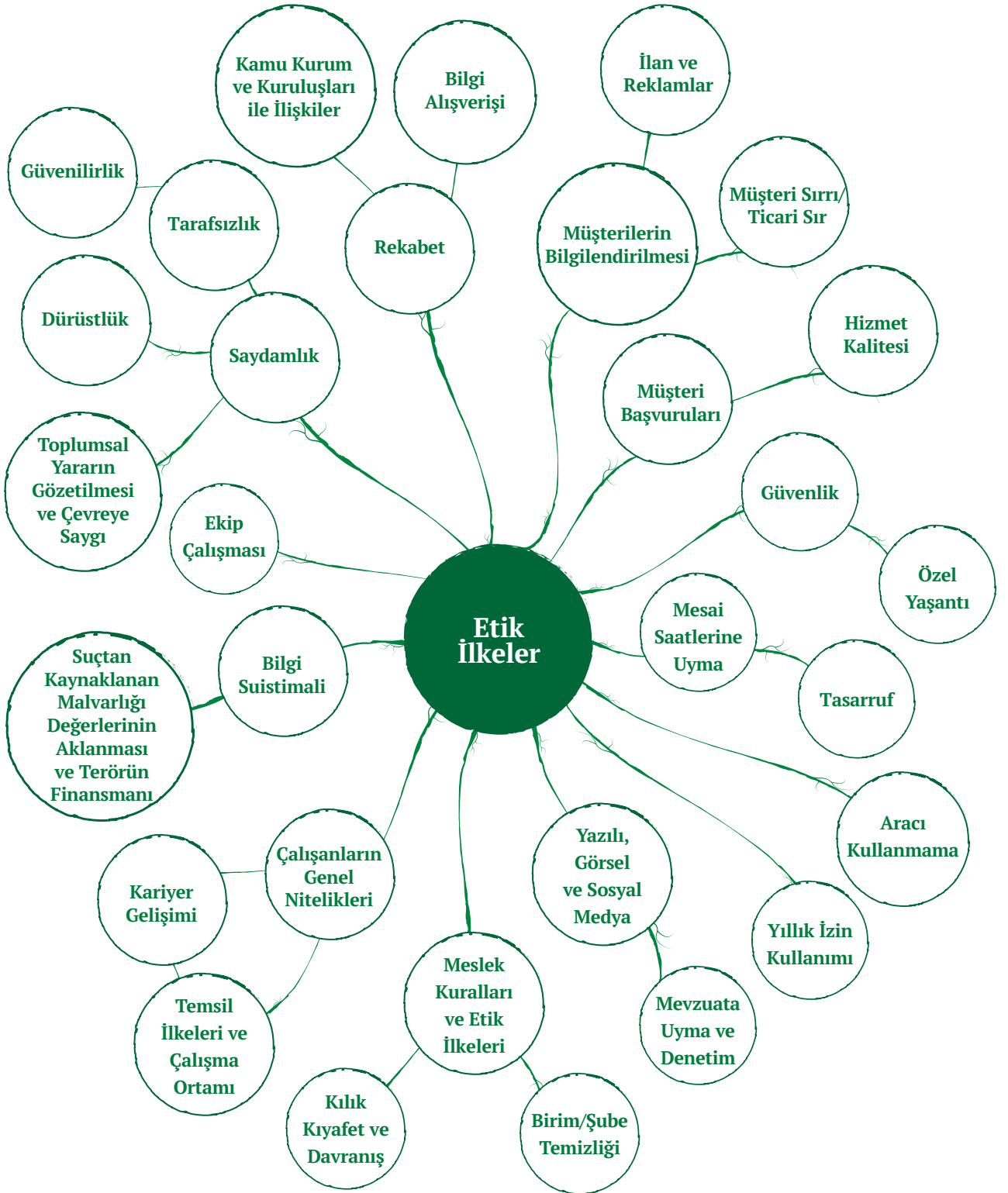
Yönetim ve işleyişinin her noktasına dokunmaya çalışan 30 etik ilke aynı zamanda bankanın iş ilkeleri olarak da görülmekte olup, bu ilkelere uyum İnsan Kaynakları politikamızın en önemli unsurlarından biridir.

Şekerbank olarak sadece çalışanlarımızın değil aynı zamanda üst yönetimin de etik ilkelere uyumunu önemsiyoruz. Bu çerçevede, her yeni seçilen Yönetim Kurulu Üyesi, bankamızın kurumsal duyarlılığını yansıtan ve sektörün mesleki ahlak kurallarını içeren "Bankacılık Etik İlkeler Taahhütnamesi"ni imzalar.

Aynı zamanda Yönetim Kurulu komitelerinden biri olan Kurumsal Yönetim Komitesi sayesinde de Yönetim Kurulu'nun mesleki ahlak kurallarını, kültürel ve profesyonel davranış biçimini kabulü teminat altına alınmaktadır.

Mevcut etik ilkelerimiz, bankamızın birçok birimi tarafından kontrol edilmekle birlikte, en önemli ilkelerimizden biri olan açık iletişim

kapsamında çalışanlarımız için her türlü öneri ve şikâyetlerini iletebilecekleri alternatif iletişim kanalları da oluşturulmuştur.



Paydaşlarımızın Sürece Dahil Oluşu

GRI 102-40, GRI 102-42, GRI 102-43, GRI 102-44

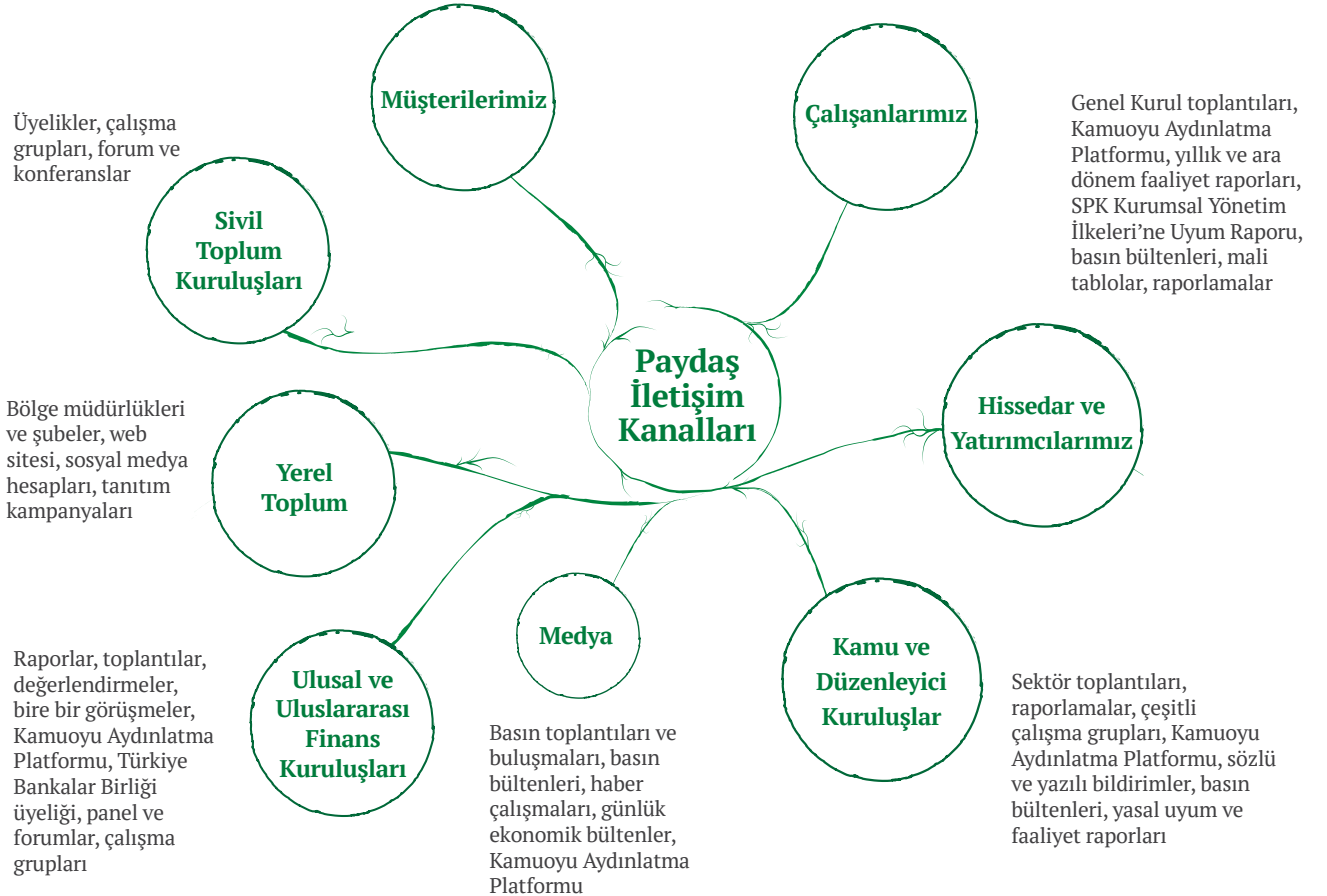
Bankamız faaliyetlerini tüm sosyal paydaşlarına değer katarak büyüme vizyonu ile yürütmektedir. Paydaşlarımızla güvenilir ve açık iletişim kurmak, iş yapış şeklimiz ve değerlerimiz açısından önem taşımaktadır. Bu kapsamda, paydaşlarımızla belirli aralıklarla farklı iletişim kanalları aracılığıyla diyalog sağlıyoruz.

Paydaşlarla İletişimi Nasıl Sağlıyoruz?

GRI 102-40, GRI 102-42, GRI 102-43, GRI 102-44

İzinli tüm iletişim kanalları, Kamuoyu Aydınlatma Platformu, e-bültenler, çağrı merkezi, şubeler, web sitesi, sosyal medya hesapları, tanıtım kampanyaları, özel müşteri toplantıları, sanat faaliyetleri

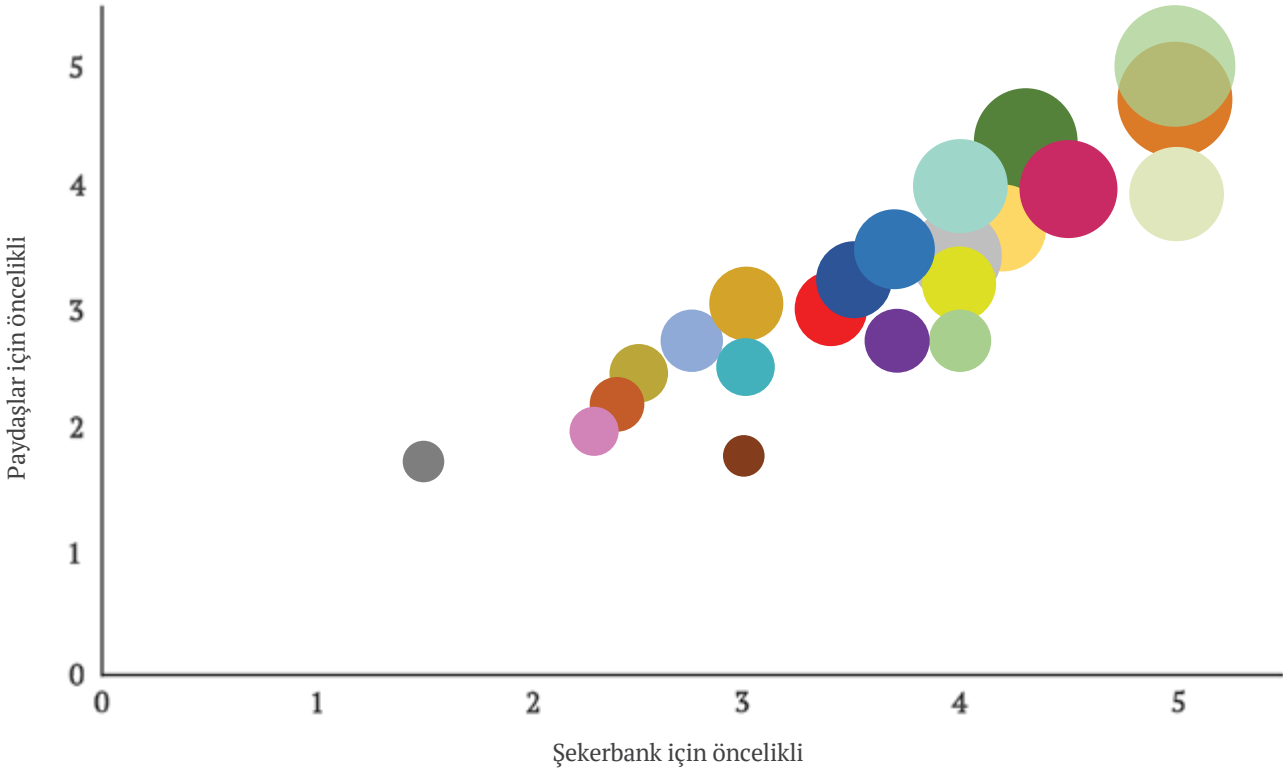
Çalışan memnuniyet anketi, kurumsal performans sistemi, toplantılar, e-posta duyuruları, e-posta bültenleri, Şeker.Net portalı ve Bir Önerim Var Platformu



Ekler

Paydaş Analizi

GRI 102-40, GRI 102-43, GRI 102-44,
GRI 102-47



Tabana Yaygın Bankacılık/Finansal Kapsayıcılık
Enerji Verimliliğinin Finansmanı
Sürdürülebilir Tarım
KOBİ'lerin Finansmanı
Tarımda Kadının Desteklenmesi
İstihdama Katkı
Bankanın Karbon Ayak İzi
Finansal Okuryazarlık
İklim Değişikliği
Finansmanda Çevresel ve Sosyal Kriterler
Çalışan Eğitimi



Çalışan Refahı
Müşteri Memnuniyeti
Sosyal Katkı
Eğitim
Finansal Performans
Risk Yönetimi
Kurumsal Yönetim
Yolsuzlukla Mücadele
Etik Konular ve Şeffaflık
Sorumlu Tedarik
Dijitalleşme



Yapmış olduğumuz paydaş analizinde paydaşlarımız için öncelikli alanları belirlerken analizimize tüm iç paydaşlarımızı ve dış paydaş olarak da sektörde bulunan diğer bankaları dahil ettik. İç paydaşlarımızın fikirlerini yapmış olduğumuz anket ve mülakatlar ile alırken, dış paydaşlarımız olarak belirlediğimiz finansal kurumların yayımlanmış olduğu sürdürülebilirlik raporlarından faydalandık.

Performans Tabloları

Sosyal Performans Tabloları

| Çalışan Sayısı | 2016 | | 2017 | |
|-----------------------|-------|-------|-------|-------|
| | Kadın | Erkek | Kadın | Erkek |
| Tam Zamanlı | 1.790 | 1.821 | 1.771 | 1.813 |
| Yarı Zamanlı | 0 | 0 | 3 | 4 |
| Toplam Çalışan Sayısı | 1.790 | 1.821 | 1.774 | 1.817 |

| Yaşa ve Cinsiyete Göre Çalışan Sayısı | 2016 | | 2017 | |
|---------------------------------------|-------|-------|-------|-------|
| | Kadın | Erkek | Kadın | Erkek |
| 50 Yaş ve Üstü | 10 | 47 | 12 | 63 |
| 30-50 Yaş Arası | 1.156 | 1.263 | 1.140 | 1.299 |
| 30 Yaş Altı | 624 | 511 | 622 | 455 |

| Yaşa ve Cinsiyete Göre Yeni İşe Alınan Çalışan Sayısı | 2016 | | 2017 | |
|---|-------|-------|-------|-------|
| | Kadın | Erkek | Kadın | Erkek |
| 50 Yaş ve Üstü | 0 | 3 | 4 | 9 |
| 30-50 Yaş Arası | 58 | 136 | 108 | 162 |
| 30 Yaş Altı | 141 | 162 | 180 | 182 |

| Üst Yönetimin Yaşa ve Cinsiyete Göre Dağılımı | 2016 | | 2017 | |
|---|-------|-------|-------|-------|
| | Kadın | Erkek | Kadın | Erkek |
| 50 Yaş ve Üstü | 0 | 4 | 0 | 3 |
| 30-50 Yaş Arası | 1 | 7 | 1 | 7 |
| 30 Yaş Altı | 0 | 0 | 0 | 0 |

Yönetmen ve Üst Seviye Çalışanların Cinsiyete Göre Dağılımı

| | 2016 | | 2017 | |
|-------------------------|-------|-------|-------|-------|
| | Kadın | Erkek | Kadın | Erkek |
| Üst Yönetim (GM ve GMY) | 1 | 11 | 1 | 10 |
| Grup Başkanı | 1 | 4 | 1 | 4 |
| Müdür | 108 | 249 | 104 | 252 |
| Yönetmenler | 606 | 566 | 581 | 596 |

Bankamız görev tanımları dikkate alınarak hazırlanmıştır.

Doğum İzninden Yararlanan Çalışan Sayısı

| | 2016 | | 2017 | |
|--|-------|-------|-------|-------|
| | Kadın | Erkek | Kadın | Erkek |
| Doğum İzninden Yararlanan Çalışan Sayısı | 119 | 0 | 112 | 0 |
| Doğum İzninden Dönen Çalışan Sayısı | 108 | 0 | 108 | 0 |

Devir Oranı Tablosu

| | 2016 | | 2017 | |
|-----------------|-------|-------|-------|-------|
| | Kadın | Erkek | Kadın | Erkek |
| 50 Yaş ve Üstü | 35% | 73% | 27% | 27% |
| 30-50 Yaş Arası | 23% | 23% | 17% | 17% |
| 30 Yaş Altı | 24% | 32% | 18% | 28% |

Toplu İş Sözleşmesi Kapsamındaki Çalışanlar

| | 2016 | | 2017 | |
|---|-------|-------|-------|-------|
| | Kadın | Erkek | Kadın | Erkek |
| Toplu İş Sözleşmesi Kapsamındaki Çalışan Sayısı | 745 | 583 | 737 | 592 |

| İş Sağlığı ve Güvenliği | 2016 | | 2017 | |
|-------------------------------------|-------|-------|-------|-------|
| | Kadın | Erkek | Kadın | Erkek |
| Kaza Sayısı | 6 | 2 | 4 | 4 |
| İşle Bağlantılı Ölümcül Vaka Sayısı | 0 | 0 | 0 | 0 |
| Meslek Hastalığı Sayısı | 0 | 0 | 0 | 0 |
| Devamsızlık | 1 | 0 | 0 | 0 |
| Kaza Sıklık Oranı | 4,16 | 1,38 | 2,78 | 2,78 |
| Meslek Hastalığı Oranı | 0 | 0 | 0 | 0 |
| Kayıp Gün Oranı | 0,55 | 0 | 0 | 0 |
| Devamsızlık Oranı | 0,55 | 0 | 0 | 0 |

| Tedarikçiler İçin İş Sağlığı ve Güvenliği | 2016 | | 2017 | |
|---|-------|-------|-------|-------|
| | Kadın | Erkek | Kadın | Erkek |
| Kaza Sayısı | 5 | 1 | 0 | 1 |
| İşle Bağlantılı Ölümcül Vaka Sayısı | 0 | 0 | 0 | 0 |
| Meslek Hastalığı Sayısı | 0 | 0 | 0 | 0 |
| Devamsızlık | 0 | 0 | 0 | 0 |
| Kaza Sıklık Oranı | 3,47 | 0,69 | 0 | 0,69 |
| Meslek Hastalığı Oranı | 0 | 0 | 0 | 0 |
| Kayıp Gün Oranı | 0 | 0 | 0 | 0 |
| Devamsızlık Oranı | 0 | 0 | 0 | 0 |

| İş Sağlığı ve Güvenliği Eğitimi | 2016 | | 2017 | |
|---------------------------------|-------|-------|-------|-------|
| | Kadın | Erkek | Kadın | Erkek |
| Eğitime Katılan Çalışan Sayısı | 151 | 211 | 132 | 158 |
| Verilen Toplam Eğitim Saati | 1.208 | 1.688 | 1.056 | 1.264 |

| Çalışan Eğitimleri | 2016 | 2017 |
|--------------------------------|--------|--------|
| Verilen Toplam Eğitim Saati | 56.637 | 65.663 |
| Eğitime Katılan Çalışan Sayısı | 7.041 | 8.378 |

Çevresel Performans Tabloları

| Sera Gazı Salımları (ton CO ₂ e) | 2016 | 2017 |
|--|--------|--------|
| Kapsam 1* | 7.337 | 3.839 |
| Kapsam 2** | 9.738 | 11.535 |
| Toplam Sera Gazı Salımı (Kapsam 1+Kapsam 2) | 17.075 | 15.374 |
| Çalışan Başına Sera Gazı Salımı (Kapsam 1+Kapsam 2/Çalışan Sayısı) | 4,73 | 4,28 |
| Kapsam 3*** | 2.199 | 1.648 |

* Yakıt tüketimleri (doğal gaz, dizel, benzin gibi) emisyon faktörleri için Birleşik Krallık hükümeti tarafından hazırlanan Defra 2017 Emission Factors. Scope 1 – Fuels kaynağı kullanılmıştır. Soğutucu gazlar için emisyon faktörleri için Birleşik Krallık hükümeti tarafından hazırlanan “Defra 2017 Emission Factors. Scope 1 – Refrigerant & other” ve 2006 IPCC Guidelines for National Greenhouse Gas Inventories, Volume 2, Chapter 1 kaynakları kullanılmıştır.

** Elektrik tüketimi emisyon faktörleri için Uluslararası Enerji Ajansı (IEA) tarafından hazırlanan IEA - CO₂ Emissions from Fuel Combustion, 2017 Edition kaynağı kullanılmıştır.

*** Kapsam 3 sera gazı salımları hesaplamalarında kâğıt tüketimi ve uçak seyahatleri verileri dönüşüm faktörleri için Birleşik Krallık hükümeti tarafından hazırlanan “Defra 2017 Emission Factors. Scope 3 - Material Use/Business Travel-Air” ve (<https://www.gov.uk/government/publications/greenhouse-gas-reporting-conversion-factors-2017>) kullanılmıştır. Kapsam 3 sera gazı salımları hesaplamalarında personel servisleri için ise IPCC'nin yakıtlar için hazırladığı emisyon faktörleri ve Enerji ve Tabii Kaynaklar Bakanlığı'nın hazırladığı “Enerji Kaynaklarının Alt Isıl Değerleri ve Petrol Eşdeğerine Çevrim Katsayıları” tablosundan referans alınmıştır.

| Enerji Tüketimi | 2016 | 2017 |
|--|-------------|-------------|
| Doğal gaz* (m ³) | 442.374 | 538.185 |
| Kömür* (ton) | 111,81 | 105,2 |
| Elektrik** (kWh) | 19.814.099 | 20.682.200 |
| Motorin* (lt) | 703.829 | 736.592 |
| Benzin* (lt) | 119.127 | 107.302 |
| Toplam Enerji Tüketimi (GJ) | 116.299 | 125.098 |
| Çalışan Başına Enerji Tüketimi (GJ/Çalışan Sayısı) | 32,20 | 34,83 |

* Doğalgaz, kömür, benzin ve motorin için yoğunluk ve çevrim katsayı değerleri, "Enerji Kaynaklarının ve Enerjinin Kullanımında Verimliliğin Artırılmasına Dair Yönetmelik (Resmi Gazete: 27 Ekim 2011/28097: Değ.03/09/2014-29108), EK-2: Enerji Kaynaklarının Alt Isıl Değerleri ve Petrol Eşdeğerine Çevrim Katsayıları" tablosundan referans alınmıştır.

** Elektrik için tedarik birimi kWh cinsinden faturalandığı için enerji dönüşümü yapılırken kWh – GJ dönüşümü yapılmıştır. Bu dönüşüm için 1 kWh=0,0036 GJ dönüşüm faktörü kullanılmıştır.

| Su Tüketimi | 2016 | 2017 |
|--|-------------|-------------|
| Şebeke Suyu (m ³) | 48.775 | 52.608 |
| Toplam Su Tüketimi (m ³) | 50.035 | 54.058 |
| Çalışan Başına Enerji Tüketimi (GJ/Çalışan Sayısı) | 13,85 | 15,05 |

Üyelikler ve Destek Verilen Girişimler

Türkiye Merkezli Dernekler, Oda ve Birlikler

İş Dünyası ve Sürdürülebilir Kalkınma Derneği-SKD

Kurumsal İletişimciler Derneği-KİD

Reklamverenler Derneği-RVD

Türkiye Bankalar Birliği-TBB

Türkiye Kurumsal Yönetim Derneği-TKYD

Yabancı Dernekler, Oda ve Birlikler

Birleşmiş Milletler Çevre Programı Finans Girişimi-UNEP-FI

Uluslararası Finans Enstitüsü-IIF

Global Compact-UNGC

Şekerbank'ın Desteklediği ve Katılım Gösterdiği Girişimler

Karbon Saydamlık Projesi İklim Değişikliği ve Su Programları-CDP

Sürdürülebilir Kalkınmada Finans Sektörünün Rolü Çalışma Grubu-TBB

Karbon Fiyatı Konusunda İş Dünyası Liderlik Kriterleri-CPLC

Kadının Güçlenmesi Prensipleri-WEPs (Women's Empowerment Principles)

Ödüller

| Ürün Adı | Ödül Adı | Veren Kurum Adı | Yılı |
|---------------------|--|--|-----------|
| Aile Çiftçiliği | Altın Pusula Türkiye Halkla İlişkiler Ödülleri yarışmasından “Finansal Hizmetler ve Yatırımcı İlişkileri” kategorisi ödülü | Türkiye Halkla İlişkiler Derneği (TÜHİD) | 2016 |
| Şekerbank | CDP Su Programı tarafından “CDP 2016 Türkiye Su Liderlik” ödülü | Karbon Saydamlık Projesi (CDP) platformu | 2016 |
| Şekerbank | “Enerji Verimliliğini Destekleyen En İyi Sendikasyon Kredisi” ödülü | EMEA Finance | 2016 |
| Şekerbank | Dış Ticareti Destekleme Programı (TFP) kapsamında “Programı Türkiye’de En Çok Kullanan Banka” ödülü | Avrupa İmar ve Kalkınma Bankası (EBRD) | 2016-2017 |
| Üreten Kart | “2015 Yılında Ticari Kredi Kartı Portföyünü Adetsel Olarak En Fazla Büyüten Banka” ödülü | MasterCard | 2016 |
| Aile Çiftçiliği | “En İyi Müşteri Odaklılığı” ve “En İyi Yeni Ürün/Servis” ödülleri | Best Business Awards | 2016 |
| EKO kredi | “En İyi Ürün/Servis” ödülü | Best Business Awards | 2016 |
| Şekerbank | ETİKA 2015 “Türkiye'nin En Etik Şirketi” ödülü | Etik Değerler Merkezi (EDMER) | 2016 |
| Şeker Çocuk Dergisi | “Yılın Engelli Dostu Banka” ödülü | Körleri Eğitim ve Kalkındırma Derneği | 2016 |
| Üreten Kart | “2016 Yılında Ticari Kredi Kartı Portföyünü Oransal Olarak En Fazla Büyüten Banka” ödülü | MasterCard | 2017 |

Birleşmiş Milletler Küresel İlkeler Sözleşmesi (UNGC) İlerleme Bildirimi

Birleşmiş Milletler Küresel İlkeler Sözleşmesi İlkeleri

| İlkeler | Raporun İlgili Bölümü | Sayfa Numarası |
|--|---|----------------|
| İnsan Hakları | | |
| İlke 1: İş dünyası, ilan edilmiş insan haklarını desteklemeli ve bu haklara saygı duymalı | İnsan Odaklı Bankacılık ve Sürdürülebilirlik Yönetim Yapısı | 43-45, 52-55 |
| İlke 2: İş dünyası, insan hakları ihlallerinin suç ortağı olmamalı | İnsan Odaklı Bankacılık ve Sürdürülebilirlik Yönetim Yapısı | 43-45, 52-55 |
| Çalışma Standartları | | |
| İlke 3: İş dünyası çalışanların sendikalaşma ve toplu müzakere özgürlüğünü desteklemeli | İnsan Odaklı Bankacılık ve Performans Göstergeleri | 44-45, 59 |
| İlke 4: Zorla ve zorunlu işçi çalıştırılmasına son verilmeli | İnsan Odaklı Bankacılık ve GRI İçerik Endeksi | 43-45, 76 |
| İlke 5: Her türlü çocuk işçi çalıştırılmasına son verilmeli | İnsan Odaklı Bankacılık ve GRI İçerik Endeksi | 43-45, 76 |
| İlke 6: İşe alım ve işe yerleştirmede ayrımcılığa son verilmeli | İnsan Odaklı Bankacılık | 43-45 |
| Çevre | | |
| İlke 7: İş dünyası çevre sorunlarına karşı ihtiyati yaklaşımları desteklemeli | Enerji Verimliliği | 34-39 |
| İlke 8: İş dünyası çevresel sorumluluğu artıracak her türlü faaliyete ve oluşuma destek vermeli | Enerji Verimliliği | 34-39 |
| İlke 9: İş dünyası çevre dostu teknolojilerin gelişmesini ve yaygınlaşmasını desteklemeli | Enerji Verimliliği | 34-39 |
| Yolsuzlukla Mücadele | | |
| İlke 10: İş dünyası rüşvet ve haraç dahil her türlü yolsuzlukla savaşmalı | Sürdürülebilirlik Yönetim Yapısı | 52-55 |

GRI İçerik Endeksi



| GRI Standardı | Göstergeler | Sayfa Numarası/Doğrudan Kaynak | Verilmeyen Bilginin Açıklaması |
|--|-----------------|---|--------------------------------|
| GRI 101: Temel Esaslar 2016 | | | |
| Kurumsal Profil | | | |
| | 102-1 | 1 | |
| | 102-2 | 48 | |
| | 102-3 | https://www.sekerbank.com.tr/hakkimizda/iletisim | |
| | 102-4 | 12 | |
| | 102-5 | 13 | |
| | 102-6 | 12, 23 | |
| | 102-7 | 12, 43, 48 | |
| | 102-8 | 43, 58-59 | |
| | 102-9 | 53 | |
| GRI 102: Genel Göstergeler 2016 | 102-10 | Raporlama döneminde organizasyon ya da tedarikçilerimiz ile ilgili önemli bir değişiklik olmamıştır. | |
| | 102-11 | 53-55 | |
| | 102-12 | 63-64 | |
| | 102-13 | 63-64 | |
| | Strateji | | |
| | 102-14 | 11 | |
| | 102-15 | 52-56 | |
| Etik ve Dürüstlük | | | |
| | 102-16 | 13, 52-55 | |
| | 102-17 | 43-45, 52-55 | |
| Yönetişim | | | |
| | 102-18 | 2017 Faaliyet Raporu (https://www.sekerbank.com.tr/docs/default-source/default-document-library/faaliyet-raporu_2017.pdf?sfvrsn=0) s. 48-51; 68-69 | |

| GRI Standardı | Göstergeler | Sayfa Numarası/Doğrudan Kaynak | Verilmeyen Bilginin Açıklaması |
|--|-------------|--|--------------------------------|
| GRI 102: Genel Göstergeler 2016 | 102-19 | 52 | |
| | 102-20 | 52 | |
| | 102-21 | 24, 52-56 | |
| | 102-22 | 2017 Faaliyet Raporu (https://www.sekerbank.com.tr/docs/default-source/default-document-library/faaliyet-raporu_2017.pdf?sfvrsn=0) s. 48-51; 64-69 | |
| | 102-23 | 2017 Faaliyet Raporu (https://www.sekerbank.com.tr/docs/default-source/default-document-library/faaliyet-raporu_2017.pdf?sfvrsn=0) s. 48-51 | |
| | 102-24 | 2017 Faaliyet Raporu (https://www.sekerbank.com.tr/docs/default-source/default-document-library/faaliyet-raporu_2017.pdf?sfvrsn=0) s. 48-54; 58-59 | |
| | 102-25 | Şekerbank Çıkar Çatışması Politikası (https://www.sekerbank.com.tr/docs/default-source/hakk%C4%B1m%C4%B1zda_doc/cikar_catismasi_politikasi.pdf?Status=Master&sfvrsn=6) | |
| | 102-26 | 2017 Faaliyet Raporu (https://www.sekerbank.com.tr/docs/default-source/default-document-library/faaliyet-raporu_2017.pdf?sfvrsn=0) s. 48-51, 56, 68-70 | |
| | 102-27 | 2017 Faaliyet Raporu (https://www.sekerbank.com.tr/docs/default-source/default-document-library/faaliyet-raporu_2017.pdf?sfvrsn=0) s. 64-67 | |
| | 102-28 | 2017 Faaliyet Raporu (https://www.sekerbank.com.tr/docs/default-source/default-document-library/faaliyet-raporu_2017.pdf?sfvrsn=0) s. 64-69 | |
| | 102-29 | 38-39, 52-56 | |
| | 102-30 | 52-56 | |
| | 102-31 | 38-39, 52-56 | |
| | 102-32 | 24, 52-55 | |

| GRI Standardı | Göstergeler | Sayfa Numarası/Doğrudan Kaynak | Verilmeyen Bilginin Açıklaması | |
|--|---|---|--------------------------------|--|
| GRI 102: Genel Göstergeler 2016 | 102-33 | 24, 52-53, 56 | | |
| | 102-34 | 2017 Faaliyet Raporu (https://www.sekerbank.com.tr/docs/default-source/default-document-library/faaliyet-raporu_2017.pdf?sfvrsn=0) s. 61-64 | | |
| | 102-35 | Şekerbank Ücret Politikası (https://www.sekerbank.com.tr/hakkimizda/ik/ucretpolitikas%C4%B1) | | |
| | 102-36 | 43-45 | | |
| | 102-37 | Şekerbank Ücret Politikası (https://www.sekerbank.com.tr/hakkimizda/ik/ucretpolitikas%C4%B1) | | |
| | 102-38 | 2017 Faaliyet Raporu (https://www.sekerbank.com.tr/docs/default-source/default-document-library/faaliyet-raporu_2017.pdf?sfvrsn=0) s. 69-70, 72 | | |
| | 102-39 | 2017 Faaliyet Raporu (https://www.sekerbank.com.tr/docs/default-source/default-document-library/faaliyet-raporu_2017.pdf?sfvrsn=0) s. 69-70, 72 | | |
| | Paydaş Analizi | | | |
| | 102-40 | 56-57 | | |
| | 102-41 | 44-45 | | |
| | 102-42 | 24, 56 | | |
| | 102-43 | 56-57 | | |
| | 102-44 | 24, 56-57 | | |
| | Rapor Profili | | | |
| | 102-45 | 9 | | |
| 102-46 | 9 | | | |
| 102-47 | 24-25, 57 | | | |
| 102-48 | Raporlama döneminde bu kapsamda yeniden düzenleme yapılmamıştır. | | | |
| 102-49 | Raporlama döneminde bir önceki dönemin odak konuları ve sınırlarına göre önemli bir değişiklik yapılmamıştır. | | | |
| 102-50 | 9 | | | |

| GRI Standardı | Göstergeler | Sayfa Numarası/Doğrudan Kaynak | Verilmeyen Bilginin Açıklaması |
|--|-------------|--|--------------------------------|
| GRI 102: Genel Göstergeler 2016 | 102-51 | Bir önceki sürdürülebilirlik raporu 2014-2015 verilerini kapsamaktadır ve 2016 yılında yayımlanmıştır. | |
| | 102-52 | Sürdürülebilirlik Raporu iki yılda bir yayınlanmaktadır. | |
| | 102-53 | 9 | |
| | 102-54 | 9 | |
| | 102-55 | 66-78 | |
| | 102-56 | Sürdürülebilirlik Raporu için dış doğrulama hizmeti alınmamıştır. | |
| GRI 200: Ekonomik Standart Serileri 2016 | | | |
| Ekonomik Performans | | | |
| GRI 103: Yönetim Yaklaşımı 2016 | 103-1 | 24-25, 57 | |
| | 103-2 | 24-51 | |
| | 103-3 | 24-25, 57 | |
| GRI 201: Ekonomik Performans 2016 | 201-1 | 12 | |
| | 201-2 | 38-39 | |
| | 201-3 | 2017 Faaliyet Raporu (https://www.sekerbank.com.tr/docs/default-source/default-document-library/faaliyet-raporu_2017.pdf?sfvrsn=0) s. 117-118, 211 | |
| | 201-4 | 2017 Faaliyet Raporu (https://www.sekerbank.com.tr/docs/default-source/default-document-library/faaliyet-raporu_2017.pdf?sfvrsn=0) s. 120 | |
| | | | |
| Piyasa Varlığı | | | |
| GRI 103: Yönetim Yaklaşımı 2016 | 103-1 | 43-45 | |
| | 103-2 | 43-45 | |
| | 103-3 | 24-25, 57 | |
| GRI 202: Piyasa Varlığı 2016 | 202-1 | 43-45 | |
| | 202-2 | Şekerbank Genel Müdür, Genel Müdür Yardımcısı seviyesinde bu oran %100'dür. | |

| GRI Standardı | Göstergeler | Sayfa Numarası/Doğrudan Kaynak | Verilmeyen Bilginin Açıklaması |
|---|-------------|--|--------------------------------|
| Dolaylı Ekonomik Etkiler | | | |
| GRI 103: Yönetim Yaklaşımı 2016 | 103-1 | 28-51 | |
| | 103-2 | 24-25, 57 | |
| | 103-3 | 24-25, 57 | |
| GRI 203: Dolaylı Ekonomik Etkiler 2016 | 203-1 | 34-39 | |
| | 203-2 | 28-43, 48-51 | |
| Satın Alma Uygulamaları | | | |
| GRI 103: Yönetim Yaklaşımı 2016 | 103-1 | 52 | |
| | 103-2 | 24-25, 57 | |
| | 103-3 | 24-25, 57 | |
| GRI 204: Satın Alma Uygulamaları 2016 | 204-1 | 53 | |
| Yolsuzlukla Mücadele | | | |
| GRI 103: Yönetim Yaklaşımı 2016 | 103-1 | 52 | |
| | 103-2 | 24-25, 57 | |
| | 103-3 | 24-25, 57 | |
| GRI 205: Yolsuzlukla Mücadele 2016 | 205-1 | 52-53 | |
| | 205-2 | 52 | |
| | 205-3 | Raporlama döneminde herhangi bir bildirim yapılmamıştır. | |
| Rekabete Aykırı Davranış | | | |
| GRI 103: Yönetim Yaklaşımı 2016 | 103-1 | 52 | |
| | 103-2 | 24-25, 57 | |
| | 103-3 | 24-25, 57 | |
| GRI 206: Rekabete Aykırı Davranış 2016 | 206-1 | 52-55, Raporlama döneminde rekabete aykırı davranış, tröstleşme veya tekelcilik faaliyetleri hakkında açılan dava bulunmamaktadır. | |

| GRI Standardı | Göstergeler | Sayfa Numarası/Doğrudan Kaynak | Verilmeyen Bilginin Açıklaması |
|---|-------------|--------------------------------|--|
| GRI 300: Çevresel Standart Serileri 2016 | | | |
| Malzeme | | | |
| GRI 103: Yönetim Yaklaşımı 2016 | 103-1 | 39 | |
| | 103-2 | 39 | |
| | 103-3 | 39 | |
| GRI 301: Malzeme 2016 | 301-1 | | Faaliyet alanımız gereği ürün ve hizmetlerimizde önemli seviyede malzeme ve ham madde tüketimi bulunmadığından, bu gösterge kapsamında raporlama yapılmamıştır. |
| | 301-2 | | Faaliyet alanımız gereği ürün ve hizmetlerimizde önemli seviyede geri dönüştürülmüş malzeme ve ham madde tüketimi bulunmadığından, bu gösterge kapsamında raporlama yapılmamıştır. |
| | 301-3 | | Faaliyet alanımız gereği ürün ve hizmetlerimizde önemli seviyede paketleme malzemesi tüketimi bulunmadığından, bu gösterge kapsamında raporlama yapılmamıştır. |
| Enerji | | | |
| GRI 103: Yönetim Yaklaşımı 2016 | 103-1 | 39 | |
| | 103-2 | 39 | |
| | 103-3 | 39 | |
| GRI 302: Enerji 2016 | 302-1 | 62 | |
| | 302-2 | 62 | |
| | 302-3 | 62 | |
| | 302-4 | 62 | |
| | 302-5 | 38-39, 62 | |
| Su | | | |
| GRI 103: Yönetim Yaklaşımı 2016 | 103-1 | 39 | |
| | 103-2 | 39 | |
| | 103-3 | 39 | |

| GRI Standardı | Göstergeler | Sayfa Numarası/Doğrudan Kaynak | Verilmeyen Bilginin Açıklaması |
|---|-------------|---|--|
| GRI 303: Su 2016 | 303-1 | 62 | |
| | 303-2 | Şekerbank operasyonlarından belirgin şekilde etkilenen su kaynağı bulunmamaktadır. | |
| | 303-3 | Şekerbank bünyesinde geri dönüştürülen ya da tekrar kullanılan su tüketimi bulunmamaktadır. | |
| Biyolojik çeşitlilik | | | |
| GRI 103: Yönetim Yaklaşımı 2016 | 103-1 | 39 | |
| | 103-2 | 39 | |
| | 103-3 | 39 | |
| GRI 304: Biyolojik Çeşitlilik 2016 | 304-1 | | Faaliyet alanımız gereği biyolojik çeşitlilik üzerinde önemli etkimiz bulunmadığından, bu gösterge kapsamında raporlama yapılmamıştır. |
| | 304-2 | | Faaliyet alanımız gereği biyolojik çeşitlilik üzerinde önemli etkimiz bulunmadığından, bu gösterge kapsamında raporlama yapılmamıştır. |
| | 304-3 | 39 | |
| | 304-4 | | Faaliyet alanımız gereği biyolojik çeşitlilik üzerinde önemli etkimiz bulunmadığından, bu gösterge kapsamında raporlama yapılmamıştır. |
| Emisyonlar | | | |
| GRI 103: Yönetim Yaklaşımı 2016 | 103-1 | 39 | |
| | 103-2 | 39 | |
| | 103-3 | 39 | |
| GRI 305: Emisyonlar 2016 | 305-1 | 61 | |
| | 305-2 | 61 | |
| | 305-3 | 61 | |
| | 305-4 | 61 | |
| | 305-5 | 61 | |

| GRI Standardı | Göstergeler | Sayfa Numarası/Doğrudan Kaynak | Verilmeyen Bilginin Açıklaması |
|---|-------------|---|---|
| GRI 305: Emisyonlar 2016 | 305-6 | | Faaliyet alanımız gereği belirtilen maddelerin doğrudan salımına sebep olmadığımız için bu gösterge kapsamında raporlama yapılmamıştır. |
| | 305-7 | | Faaliyet alanımız gereği belirtilen maddelerin doğrudan salımına sebep olmadığımız için bu gösterge kapsamında raporlama yapılmamıştır. |
| Atık Sular ve Atıklar | | | |
| GRI 103: Yönetim Yaklaşımı 2016 | 103-1 | 39 | |
| | 103-2 | 39 | |
| | 103-3 | 39 | |
| GRI 306: Atık Sular ve Atıklar 2016 | 306-1 | 62 | |
| | 306-2 | 39 | |
| | 306-3 | | Faaliyet alanımız gereği herhangi bir madde sızıntısı üzerinde önemli bir etkimiz olmadığından, bu gösterge kapsamında raporlama yapılmamıştır. |
| Çevresel Uyum | | | |
| GRI 103: Yönetim Yaklaşımı 2016 | 103-1 | 39 | |
| | 103-2 | 39 | |
| | 103-3 | 39 | |
| GRI 307: Çevresel Uyum 2016 | 307-1 | Çevresel uyum kapsamında bankamıza uygulanan ceza bulunmamaktadır. | |
| Tedarikçilerin Çevresel Bakımdan Değerlendirilmesi | | | |
| GRI 103: Yönetim Yaklaşımı 2016 | 103-1 | 53 | |
| | 103-2 | 53 | |
| | 103-3 | 53 | |
| GRI 308: Tedarikçilerin Çevresel Bakımdan Değerlendirilmesi 2016 | 308-1 | Tedarikçilerimiz içerisinde çevresel değerlendirmeye tabi tutulan bir tedarikçi bulunmamaktadır. | |
| | 308-2 | Tedarikçilerimiz içerisinde çevresel etki değerlendirmesine tabi tutulan bir tedarikçi bulunmamaktadır. | |

| GRI Standardı | Göstergeler | Sayfa Numarası/Doğrudan Kaynak | Verilmeyen Bilginin Açıklaması |
|---|-------------|---|--------------------------------|
| GRI 400: Sosyal Standart Serileri 2016 | | | |
| İstihdam | | | |
| GRI 103: Yönetim Yaklaşımı 2016 | 103-1 | 43-45 | |
| | 103-2 | 24-25, 57 | |
| | 103-3 | 24-25, 57 | |
| GRI 401: İstihdam 2016 | 401-1 | 58-59 | |
| | 401-2 | 43-45, https://www.sekerbank.com.tr/hakkimizda/ik/olanaklar | |
| | 401-3 | 44-45 | |
| İş Gücü/ Yönetim İlişkileri | | | |
| GRI 103: Yönetim Yaklaşımı 2016 | 103-1 | 43-45 | |
| | 103-2 | 24-25, 57 | |
| | 103-3 | 24-25, 57 | |
| GRI 402: İş Gücü/Yönetim İlişkileri 2016 | 402-1 | 2017 Faaliyet Raporu (https://www.sekerbank.com.tr/docs/default-source/default-document-library/faaliyet-raporu_2017.pdf?sfvrsn=0) s. 61, 117. Bankamızda yasal ihbar süreleri uygulanmaktadır. | |
| İş Sağlığı ve Güvenliği | | | |
| GRI 103: Yönetim Yaklaşımı 2016 | 103-1 | 44 | |
| | 103-2 | 44 | |
| | 103-3 | 44 | |
| GRI 403: İş Sağlığı ve Güvenliği 2016 | 403-1 | 44 | |
| | 403-2 | 60 | |
| | 403-3 | 60 | |
| | 403-4 | 44 | |
| Eğitim ve Öğrenim | | | |
| GRI 103: Yönetim Yaklaşımı 2016 | 103-1 | 43-45 | |
| | 103-2 | 24-25 | |

| GRI Standardı | Göstergeler | Sayfa Numarası/Doğrudan Kaynak | Verilmeyen Bilginin Açıklaması |
|---|-------------|--------------------------------|--|
| GRI 103: Yönetim Yaklaşımı 2016 | 103-3 | 24-25 | |
| | 404-1 | 61 | |
| | 404-2 | 44 | |
| GRI 404: Eğitim ve Öğrenim 2016 | 404-3 | 43-44 | |
| | | | |
| Çeşitlilik ve Fırsat | | | |
| GRI 103: Yönetim Yaklaşımı 2016 | 103-1 | 43-45 | |
| | 103-2 | 24-25, 57 | |
| | 103-3 | 24-25, 57 | |
| GRI 405: Çeşitlilik ve Fırsat 2016 | 405-1 | 43-44 | |
| | 405-2 | | Bankamız bünyesinde cinsiyete göre ücret ayrımı yapılmadığından bu oran 1'dir. |
| Ayrımcılığın Önlenmesi | | | |
| GRI 103: Yönetim Yaklaşımı 2016 | 103-1 | 43-45 | |
| | 103-2 | 43-45 | |
| | 103-3 | 43-45 | |
| GRI 406: Ayrımcılığın Önlenmesi 2016 | 406-1 | | 2017 Faaliyet Raporu (https://www.sekerbank.com.tr/docs/default-source/default-document-library/faaliyet-raporu_2017.pdf?sfvrsn=0) s. 61 |
| Örgütlenme ve Toplu Sözleşme Hakkı | | | |
| GRI 103: Yönetim Yaklaşımı 2016 | 103-1 | 43-44 | |
| | 103-2 | 43-44 | |
| | 103-3 | 43-44 | |
| GRI 407: Örgütlenme ve Toplu Sözleşme Hakkı 2016 | 407-1 | 43-44, 59 | |

| GRI Standardı | Göstergeler | Sayfa Numarası/Doğrudan Kaynak | Verilmeyen Bilginin Açıklaması |
|---|-------------|---|--|
| Çocuk İşçilik | | | |
| GRI 103: Yönetim Yaklaşımı 2016 | 103-1 | 42-44, 54-55 | |
| | 103-2 | 42-44, 54-55 | |
| | 103-3 | 42-44, 54-55 | |
| GRI 408: Çocuk İşçilik 2016 | 408-1 | Şekerbank'ın çocuk işçilik riski taşıyan operasyonu bulunmamaktadır. | |
| Zorla ve Cebren Çalıştırma | | | |
| GRI 103: Yönetim Yaklaşımı 2016 | 103-1 | 43-44, 54-55 | |
| | 103-2 | 43-44, 54-55 | |
| | 103-3 | 43-44, 54-55 | |
| GRI 409: Zorla ve Cebren Çalıştırma 2016 | 409-1 | Şekerbank'ın zorla ve cebren çalıştırma riski taşıyan operasyonu bulunmamaktadır. | |
| Güvenlik Uygulamaları | | | |
| GRI 103: Yönetim Yaklaşımı 2016 | 103-1 | 52-55 | |
| | 103-2 | 52-55 | |
| | 103-3 | 52-55 | |
| GRI 410: Güvenlik Uygulamaları 2016 | 410-1 | | Güvenlik hizmeti farklı bir firmadan alınmakta olup, bu kapsamda raporlanmamaktadır ancak Şekerbank çalışanı olan ve bu kapsamda görev alan kişiler ilgili eğitimi almıştır. |
| Yerli Halk Hakları | | | |
| GRI 103: Yönetim Yaklaşımı 2016 | 103-1 | 52-55 | |
| | 103-2 | 52-55 | |
| | 103-3 | 52-55 | |
| GRI 411: Yerli Halk Hakları 2016 | 411-1 | | Faaliyet alanımız gereği böyle bir risk bulunmadığından, bu gösterge kapsamında raporlama yapılmamıştır. |

| GRI Standardı | Göstergeler | Sayfa Numarası/Doğrudan Kaynak | Verilmeyen Bilginin Açıklaması |
|---|-------------|--------------------------------|--|
| İnsan Hakları Değerlendirmeleri | | | |
| GRI 103: Yönetim Yaklaşımı 2016 | 103-1 | 43 | |
| | 103-2 | 43-45 | |
| | 103-3 | 43-45 | |
| GRI 412: İnsan Hakları Değerlendirmeleri 2016 | 412-3 | 43 | |
| Yerel Topluluklar | | | |
| GRI 103: Yönetim Yaklaşımı 2016 | 103-1 | 28-33, 46-51 | |
| | 103-2 | 24-33, 46-51 | |
| | 103-3 | 24-33, 46-51 | |
| GRI 413: Yerel Topluluklar 2016 | 413-1 | 28-33, 46-51 | |
| | 413-2 | 28-33, 46-51 | |
| Tedarikçilerin Sosyal Bakımdan Değerlendirilmeleri | | | |
| GRI 103: Yönetim Yaklaşımı 2016 | 103-1 | 53 | |
| | 103-2 | 53 | |
| | 103-3 | 53 | |
| GRI 414: Tedarikçilerin Sosyal Bakımdan Değerlendirilmeleri 2016 | 414-1 | | Tedarikçilerimiz içerisinde sosyal değerlendirmeye tabi tutulan bir tedarikçi bulunmamaktadır. |
| Kamu Politikaları | | | |
| GRI 103: Yönetim Yaklaşımı 2016 | 103-1 | 52-55 | |
| | 103-2 | 52-55 | |
| | 103-3 | 52-55 | |
| GRI 415: Kamu Politikaları 2016 | 415-1 | | Bankanın herhangi bir siyasi desteği bulunmamaktadır. |

| GRI Standardı | Göstergeler | Sayfa Numarası/Doğrudan Kaynak | Verilmeyen Bilginin Açıklaması |
|---|-------------|--|---|
| Müşteri Sağlığı ve Güvenliği | | | |
| GRI 103: Yönetim Yaklaşımı 2016 | 103-1 | 52-55 | |
| | 103-2 | 52-55 | |
| | 103-3 | 52-55 | |
| GRI 416: Müşteri Sağlığı ve Güvenliği 2016 | 416-1 | | Faaliyet alanımız gereği müşteri sağlığı ve güvenliği üzerinde önemli etkisi olan ürün ve servisimiz bulunmadığından, bu gösterge kapsamında raporlama yapılmamıştır. |
| | 416-2 | | Faaliyet alanımız gereği müşteri sağlığı ve güvenliği üzerinde önemli etkisi olan ürün ve servisimiz bulunmadığından, bu gösterge kapsamında raporlama yapılmamıştır. |
| Pazarlama ve Etiketleme | | | |
| GRI 103: Yönetim Yaklaşımı 2016 | 103-1 | 53-55 | |
| | 103-2 | 53-55, 57 | |
| | 103-3 | 53-55, 57 | |
| GRI 417: Pazarlama ve Etiketleme 2016 | 417-1 | Etik İlkeler (https://www.sekerbank.com.tr/docs/default-source/hak-k%C4%B1m%C4%B1zda_doc/etik-ilkeler.pdf?Status=Master&sfvrsn=6) | |
| | 417-2 | Ürün ve hizmet bilgileri ve etiketleme ile ilgili yönetmelik ve gönüllü kurallara uyumsuzluk vakası bulunmamaktadır. | |
| Müşteri Gizliliği | | | |
| GRI 103: Yönetim Yaklaşımı 2016 | 103-1 | 53-55 | |
| | 103-2 | 53-55, 57 | |
| | 103-3 | 53-55, 57 | |
| GRI 418: Müşteri Gizliliği 2016 | 418-1 | Raporlama döneminde herhangi bir bildirim olmamıştır. | |

İletişim Bilgilerimiz

ŞEKERBANK T.A.Ş.
Emniyet Evleri Mah.
Eski Büyükdere Cad. No: 1/1A
34415 Kağıthane/İstanbul TR
T: (+90) 212 319 70 00
F: (+90) 212 319 74 29

Soru ve önerilerinizi bize iletebilirsiniz.
surdurulebilirlik@sekerbank.com.tr

Raporlama Danışmanı

PwC

Yasal Uyarı

Şekerbank tarafından hazırlanan Şekerbank T.A.Ş. Sürdürülebilirlik Raporu'nun ("Rapor") her hakkı Şekerbank T.A.Ş.'ye ("Banka") aittir ve PwC Danışmanlık Hizmetleri A.Ş. (PwC Türkiye) yalnızca bu raporun hazırlanmasında destek olmuş ve danışmanlık hizmeti vermiştir. Bu rapor yalnızca ilgililere genel rehberlik etmesi amacıyla kamuya açılmış olup, profesyonel tavsiye niteliğinde değildir. Raporda yer alan bilgiler ve analizler, raporun hazırlandığı zaman diliminde doğru ve güvenilir olduğuna inanılan kaynaklar ve bilgiler kullanılarak, sadece bilgilendirme amaçlı olarak yazılmıştır. PwC bu kaynakların güvenilirliğini sağlamak veya elde edilen bilgileri teyit etmekle yükümlü değildir. PwC Türkiye ve/veya Banka tarafından, açık ya da zımni olarak, hiçbir kimseye bu raporun doğruluğuna ve tamlığına ilişkin hiçbir beyanda ya da taahhütte bulunulmamaktadır. Alanında uzmanlaşmış profesyonellerden tavsiye almaksızın bu belgede yer alan bilgilere dayanarak hareket edilmemelidir. Bu rapordaki bilgilere dayanarak bir eylemde bulunan, eylemde bulunmayan veya karar alan kimselere karşı, raporun üretiminde katkıda bulunan herhangi bir şahıs veya kurum (PwC Türkiye ve/veya Banka'nın kendisi, onların yöneticileri, çalışanları ve temsilcileri) hiçbir yükümlülük, sorumluluk veya özen borcu altında değildir ve anılan gerçek yahut tüzel kişiler raporda yer alan bilgilerin kullanımı nedeniyle doğabilecek hiçbir zarardan sorumlu değildir.

