



Somos una empresa en **constante transformación**, **altamente adaptable** para anticiparse y responder con **máxima agilidad** a las cambiantes necesidades de nuestros clientes, y la cual está **profundamente comprometida** con todas las partes interesadas.



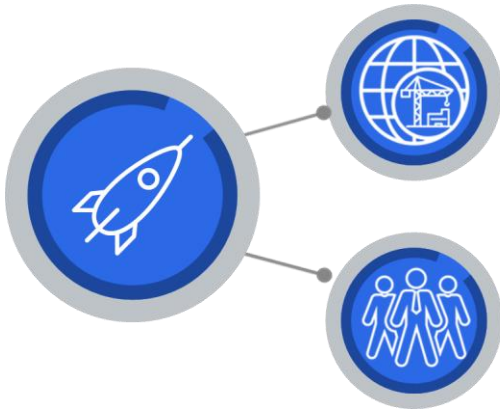
## CONTENIDO

1. Nuestra esencia.....	p.3
▪ Misión.....	p.3
▪ Visión.....	p.3
▪ Valores y filosofía.....	p.4
▪ Nuestra plataforma.....	p.4
2. Carta del Director General.....	p.7
3. Gestión de la sustentabilidad.....	p.10
4. Gobierno Corporativo.....	p.12
I. Consejo de Administración.....	p.13
II. Comité de Auditoría, Prácticas Societarias y Compensaciones..	p.16
III. Equipo Directivo.....	p.20
IV. Control Interno.....	p.21
V. Ética.....	p.23
VI. Sistema de denuncias.....	p.25
VII. Comité de cumplimiento.....	p.26
VIII. Conflictos de interés.....	p.27
IX. Igualdad de oportunidades.....	p.27
X. Anticorrupción.....	p.28
5. Empresa.....	p.30
I. Panorama general.....	p.31
II. Innovación y planeación estratégica.....	p.33
III. Nuestro capital humano.....	p.37
IV. Proveedores.....	p.45
6. Sustentabilidad.....	p.48
I. Seguridad industrial y salud ocupacional.....	p.49
i. Evaluación e indicadores de salud y seguridad.....	p.49
ii. Cultura y comportamientos saludables y seguros.....	p.50
iii. Comités.....	p.52
II. Sustentabilidad ambiental.....	p.53
iv. Gestión ambiental.....	p.53
v. Medición y control de insumos y emisiones.....	p.53
vi. Inversión y conciencia ambiental.....	p.57
7. Sociedad.....	p.59
I. Iniciativas de vinculación y apoyo social.....	p.60
II. Diálogo y comunicación con grupos de interés.....	p.65
III. Organizaciones empresariales a las que estamos afiliados.....	p.66
8. Proceso de elaboración del informe.....	p.67
I. Materialidad.....	p.68
II. Tabla GRI.....	p.69
III. Carta de verificación.....	p.74

## 1. Nuestra esencia

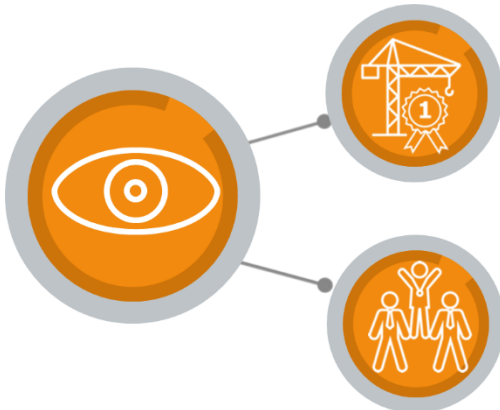
ELEMENTIA ES UNA EMPRESA LÍDER QUE OFRECE SOLUCIONES CONSTRUCTIVAS INNOVADORAS QUE REDEFINEN EL CONCEPTO DE EVOLUCIÓN CONSTRUCTIVA.

### MISIÓN



Hacer la **diferencia** en el mundo de la construcción generando **valor** de manera **sostenible** para nuestros accionistas, colaboradores, clientes y comunidades.

### VISIÓN



Ser el **proveedor preferido** de la industria de la **construcción**.

## VALORES Y FILOSOFÍA



### NUESTRA PLATAFORMA (G4-9, G4-10)

En Elementia, una empresa con presencia internacional, fabricamos y comercializamos productos para la industria de la construcción a través de las Divisiones de Cementos, Construsistemas y Metales.

Gracias al crecimiento orgánico y a partir de diversas fusiones y adquisiciones, somos hoy una plataforma integral de más de 4 mil productos, respaldados por marcas locales y regionales. Contamos con más de 6,779 colaboradores que laboran en 9 países del continente americano, apoyados por una red de más de 5,415 distribuidores, y clientes en 48 países del mundo. Operamos 38 plantas de producción situadas en México, Estados Unidos, Bolivia, Colombia, Costa Rica, Ecuador, El Salvador, Honduras y Perú.

**\$25,713 MILLONES MXN EN VENTA, UN AUMENTO DEL 35% EN COMPARACIÓN CON EL AÑO ANTERIOR.**



Informe de Sustentabilidad 2017

**\$4,442 MILLONES MXN DE EBITDA, UN AUMENTO DEL 24% EN  
COMPARACIÓN CON EL AÑO ANTERIOR.**

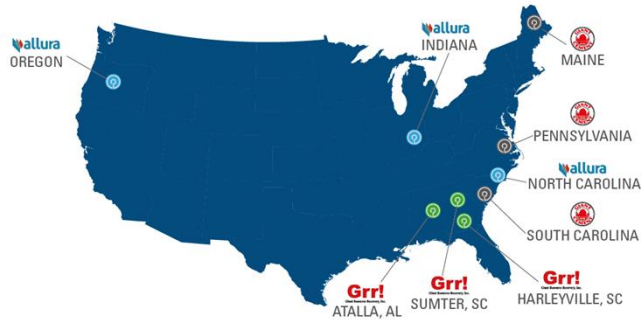
**15,933,818 HORAS TRABAJADAS**

División	Productos	Marcas	Mercados	Distribuidores y clientes	Número de Plantas	Total de empleados	% empleados sindicalizados	Horas trabajadas	Estimación de capacidad máxima instalada (ton por año)	Ventas netas (millones de pesos)
<b>Cemento</b>	Cemento gris, cemento blanco, mortero y concreto.	Fortaleza, Keystone, Dragon y Giant Cement.	México y Costa Este de Estados Unidos.  Sector de la construcción e infraestructura.	1,193	México: 3 plantas de cemento y 5 de concreto Estados Unidos: 3 plantas de cemento y 3 de recuperación de recursos.	<b>511</b>  80 mujeres  431 hombres	46%	2,450,036	3,962,000	<b>2016</b> <b>\$3,800</b>  <b>2017</b> <b>\$8,764</b>  <b>+ 130% Var.</b>
<b>Constru-sistemas</b>	Paneles de fibrocemento y plástico, recubrimientos, tinacos, tuberías y kits de autoconstrucción.	Mexalit, Eureka, Allura, Plycem, Eternit, Duralit, Fibraforte, Maxitile y Frigoceel.	Norteamérica y Sudamérica.  Sector de la construcción e infraestructura, empaques y publicidad.	2,842	21 plantas: Estados Unidos (3) México (9), Honduras (1), El Salvador (1), Costa Rica (1), Colombia (3), Ecuador (1), Bolivia (1) y Perú (1).	<b>2,576</b>  273 mujeres  2,303 hombres	58%	7,746,475	1,327,277	<b>2016</b> <b>7,709</b>  <b>2017</b> <b>8,280</b>  <b>+ 7 % Var.</b>
<b>Metales</b>	Tubos, láminas, barras y perfiles, alambres y conexiones de cobre y sus aleaciones, etcétera.	Nacobre y Cobrecel	América y Europa. Sector de la construcción, aire acondicionado y refrigeración, intercambiadores del calor, industria automotriz, eléctrica y electrónica, petroquímicas e industrias en general	1,380	3 plantas en México: Ciudad de México, San Luis Potosí y Celaya.	<b>2,578</b>  407 mujeres  2,171 hombres	79%	5,737,307	70,100	<b>2016</b> <b>7,249</b>  <b>2017</b> <b>8,153</b>  <b>+ 12 % Var.</b>

**SOMOS CAPACES DE SUMINISTRAR HASTA EL 75% DE LOS MATERIALES UTILIZADOS PARA CONSTRUIR UNA CASA TÍPICA.**

## Distribución Geográfica de Elementia: (G4-5, G4-6)

# 9 Plantas USA



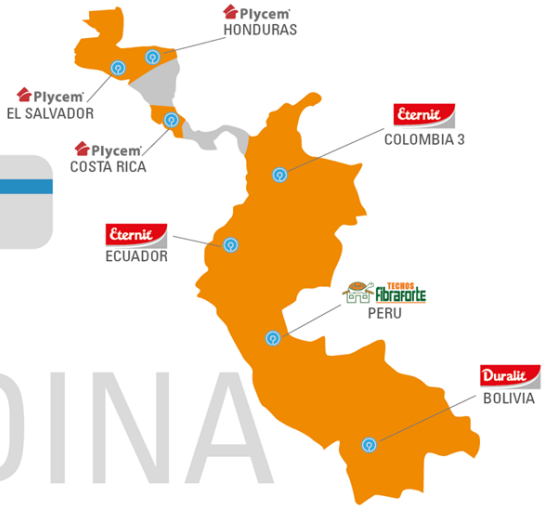
<b>DIVISION CEMENTOS</b>	USA: 3 Plantas de Cemento
<b>DIVISION CONSTRUSISTEMAS</b>	USA: 3 Plantas
<b>RECUPERACION DE RECURSOS</b>	USA: 3 Plantas

# 20 Plantas MEX



<b>DIVISION CEMENTOS</b>	México: 3 Plantas de Cemento 5 Plantas de Concreto
<b>DIVISION METALES</b>	México: 3 Plantas
<b>DIVISION CONSTRUSISTEMAS</b>	México: 9 Plantas

# 9 Plantas ANDINA



<b>DIVISION CONSTRUSISTEMAS</b>	Centro América: 3 Plantas Sur América: 6 Plantas
---------------------------------	---

## 2. Carta del Director General

(G4-1, G4-2)



Seguimos avanzando con nuestra estrategia *The Power of Oneness*, que tiene como objetivo revolucionar la industria de la construcción a través de soluciones integradas de materiales de construcción.

Nuestro modelo de negocios, estrategia y acciones demuestran su efectividad al evidenciar un significativo crecimiento en nuestros resultados económicos, sociales y de cuidado del medio ambiente, lo que se traduce en el fortalecimiento de nuestra sustentabilidad.

Somos una empresa en **constante transformación, altamente adaptable** para anticiparse y responder con la **máxima agilidad** a las cambiantes necesidades de nuestros clientes, y **profundamente comprometida** con todos nuestros grupos de interés.

Demostramos el compromiso con nuestros colaboradores al facilitarles 126,377 horas de capacitación, logrando un promedio anual de 19 horas de formación por empleado. Como cierre del círculo virtuoso de desarrollo y retención del talento, el 100% del personal administrativo recibió un proceso formal de evaluación de desempeño que está directamente ligado a su bonificación anual.

En 2017 inició la implementación del Sistema de Gestión de Sustentabilidad como parte de los programas de Patrimonial, Ambiental, Seguridad, Salud PASS que en ese mismo año se cubrió en un 54%. El enfoque principal es direccionar los esfuerzos a indicadores y así crear una cultura sólida enfocada en la sustentabilidad.

Entre los logros más importantes podemos destacar que 11 plantas registraron cero accidentes en 2017, los días perdidos por incapacidad se redujeron en un 9% frente a 2016 y se trabajaron 15,933,818 horas: 18% más que el año anterior.

Nuestro enfoque al cuidado del medio ambiente nos permitió reutilizar 335,804 m<sup>3</sup> de agua, lo que equivale al agua que consumen 2,421 mexicanos en un año.



Nos sentimos orgullosos de haber invertido \$18,196,147 en el cuidado de nuestro entorno natural. El 52.7% de estos recursos se destinó a labores de prevención y gestión ambiental, mientras que el 47.3% restante se ocupó para el tratamiento de residuos, emisiones y restauraciones.

Durante 2017 Elementia concentró sus esfuerzos en cinco objetivos fundamentales que se cumplieron exitosamente: (i) la integración de los activos de Giant Cement adquiridos en el 4T16, (ii) la puesta en marcha y colocación del volumen adicional de la planta de cemento en Tula, México, (iii) la reapertura y arranque de operaciones comerciales de la planta de fibrocemento en Indiana, Estados Unidos, (iv) la expansión de la División Cemento a Costa Rica mediante la instalación de una molienda que se espera arrancará operaciones hacia finales del primer semestre de 2018, y (v) la ejecución de un agresivo programa de refinanciamiento enfocado a intercambiar deuda de corto por largo plazo, fortalecer el balance de la compañía y, al mismo tiempo, dar continuidad a su plan de crecimiento rentable.

Mantenemos nuestro compromiso con la ética y la transparencia y por ello 2,551 colaboradores recibieron capacitación puntual en anticorrupción, mientras que la totalidad de ellos cumplió su proceso normativo de certificación sobre el Código de Ética. También contamos con un canal de denuncias, abierto a todas las partes interesadas, que revisa un comité de ética multidisciplinario al interior de la empresa.

Como lo prometimos, en 2017 se conformó Fundación Elementia, cuyo fin es apoyar la gestión y ejecución de acciones sociales con nuestros grupos de interés, en alineación a sus necesidades y a las del negocio. También se conformó un programa interno de voluntariado corporativo, se emprendieron proyectos de empoderamiento comunitario en localidades cercas a la operación, se recolectaron y distribuyeron apoyos para colaboradores y comunidades afectadas por los sismos de 2017, y se implementó el programa *iFactory (Innovation Factory)* que busca generar una cultura creativa dentro de la organización, sensibilizando a los colaboradores sobre el Triple Resultado

(económico, social y ambiental) y hacerles conscientes sobre la importancia de ser proactivos en el uso de herramientas de TI.

Este informe evidencia cómo nuestros programas sociales, ambientales e institucionales estarán aportando a la consecución de los Objetivos de Desarrollo Sostenible planteados para México y el mundo. Por este medio ratificamos nuestro compromiso con los Principios del Pacto Mundial, la protección de los Derechos Humanos y las prácticas laborales justas, así como con la lucha contra la corrupción y el cuidado del medio ambiente.

La conclusión más importante es que el éxito de la empresa se basa en su gente —**Con gente todo, sin gente nada**—. Confiamos en la capacidad de transformación, adaptación y agilidad de nuestros colaboradores, que consideramos fundamental para el futuro sustentable de Elementia.

Juntos seguiremos vislumbrando y trabajando por un futuro mejor para todos. No les quepa duda de que estamos preparados para seguir creciendo y mantenernos como el proveedor preferido de la industria de la construcción.

Cordialmente,



**Fernando Ruiz Jacques**

**Director General.**

### 3. Gestión de la sustentabilidad



El compromiso como empresa pública nos motiva a identificar y responder a las expectativas de cada uno de nuestros grupos de interés con la finalidad de que nuestras estrategias de control y gestión le generen valor sustentable al negocio y a la industria.

Nuestro modelo de sustentabilidad constituye el marco normativo y de gestión de nuestras acciones en el ámbito sustentable, que para Elementia abarca, desglosa y desarrolla diversas temáticas conceptualizadas en cuatro pilares: Gobierno Corporativo, Empresa, Sustentabilidad y Medio Ambiente.



## EJES DE ACCIÓN PARA EL DESARROLLO SUSTENTABLE

### SUSTENTABILIDAD

- Seguridad Industrial y Salud Ocupacional
- Gestión de riesgos de salud y seguridad
- Cultura y comportamientos saludables y seguros
- Evaluaciones e Indicadores de salud y seguridad
- Gestión Ambiental
- Gestión ambiental
- Medición y control de Insumos y emisiones
- Inversión y conciencia ambiental

### EMPRESA

- Cadena de valor
- Satisfacción del cliente
- Desarrollo y retención del talento
- Excelencia operativa
- Salud y seguridad laboral

### SOCIEDAD

- Apoyo social
- Vinculación con la comunidad

### GOBIERNO CORPORATIVO

- Transparencia
- Cumplimiento normativo

#### 4. Gobierno Corporativo (G4- 34, G4- 35, G4- 37, G4- 42)



**CONTAMOS CON UNA SÓLIDA ESTRUCTURA CORPORATIVA QUE DA SOPORTE A NUESTRAS ESTRATEGIAS, FACILITA LA TOMA DE DECISIONES, EL CONTROL DE LA OPERACIÓN Y LA SUSTENTABILIDAD DEL NEGOCIO.**

**NUESTRO GOBIERNO CORPORATIVO ESTÁ COMPROMETIDO CON LAS MEJORES PRÁCTICAS. CONTAMOS CON UN CONSEJO DE ADMINISTRACIÓN QUE SE APOYA EN UN COMITÉ IGUALMENTE COMPROMETIDO Y COMPETENTE, LO QUE OCURRE TAMBIÉN CON EL EQUIPO DIRECTIVO.**

**ALINEAMOS NUESTRA OPERACIÓN AL MERCADO DE VALORES, LA LEGISLACIÓN MEXICANA, Y ESPECÍFICAMENTE A LA LEY DEL MERCADO DE VALORES Y CÓDIGO DE MEJORES PRÁCTICAS CORPORATIVAS DEL CONSEJO COORDINADOR EMPRESARIAL.**

Composición del Consejo de Administración (11 Consejeros)



- **2,551 COLABORADORES RECIBIERON CAPACITACIÓN EN ANTICORRUPCIÓN.**

- **100% COLABORADORES CUMPLIERON SU PROCESO NORMATIVO DE CERTIFICACIÓN SOBRE EL CÓDIGO DE ÉTICA DE MANERA**

**PRESENCIAL O EN LÍNEA.**

- **EL SISTEMA DE DENUNCIAS NOS PERMITE ASEGURAR EL CORRECTO CUMPLIMIENTO DE LOS ESTÁNDARES ÉTICOS ESTABLECIDOS EN NUESTRO CÓDIGO.**

- **TODOS NUESTROS ACCIONISTAS TIENEN DERECHO A VOTAR EN NUESTRA JUNTA GENERAL DE ACCIONISTAS.**

## I. Consejo de Administración (G4-38, G4-39, G4-40, G4-47)

Nuestro Consejo de Administración es designado por la Asamblea General Ordinaria de Accionistas y su función es atender la administración de los negocios y los asuntos corporativos, económicos, sociales y ambientales más relevantes de Elementia.

El Consejo está integrado por 11 consejeros propietarios, de los cuales el 36% son consejeros independientes. Los miembros de nuestro Consejo de Administración pueden ser reelectos por periodos de un año una vez que hayan sido designados por la Asamblea General.

Conforme a nuestros Estatutos Sociales, el Consejo de Administración cuenta con las más amplias facultades para realizar todas las operaciones inherentes al objeto social de Elementia, salvo las reservadas expresamente a la Asamblea General de Accionistas. Por ejemplo:

- ✓ Determinar la estrategia corporativa, así como definir aquellos lineamientos internos y políticas para la conducción del negocio.
- ✓ Aprobar las transacciones, en los casos que así lo establezcan nuestros Estatutos Sociales.

En particular, nuestro Consejo de Administración diseña y aprueba todas las políticas en los ámbitos económico, social, ambiental y ético de la compañía. La frecuencia con la que analiza los impactos, riesgos y oportunidades de esta índole es trimestral.

A continuación se incluye una lista de los nombres de nuestros consejeros, su ocupación principal y experiencia:

<b>Nombre</b>	<b>Cargo</b>	<b>Edad</b>	<b>Miembro desde:</b>
Francisco Javier del Valle Perochena	Presidente y Consejero	48	2000
Antonio del Valle Perochena	Consejero	49	2000
Eduardo Domit Bardawil	Consejero	54	2012
Jaime Ruiz Sacristán	Consejero	68	2007

Eugenio Clariond Rangel <sup>(1)</sup>	Consejero	50	2014
Divo Milán Haddad <sup>(1)</sup>	Consejero	62	2014
José Kuri Harfush <sup>(1)</sup>	Consejero	69	2009
Gerardo Kuri Kaufmann	Consejero	33	2009
Alfonso Salem Slim	Consejero	56	2009
Antonio Gómez García	Consejero	57	2009
Juan Rodríguez Torres <sup>(1 y 3)</sup>	Consejero	78	2014
Juan Pablo del Río Benítez	Secretario <sup>(2)</sup>	50	2009
Santiago Bernard Covelo	Pro Secretario <sup>(2)</sup>	44	2014

(1) Son miembros independientes del Consejo de Administración.

(2) No son miembros del Consejo de Administración.

(3) Experto financiero.

**Francisco Javier del Valle Perochena**<sup>1</sup> es el Presidente del Consejo de Administración. Ha sido miembro del mismo desde el año 2000 y cuenta con más de 25 años de experiencia en la industria. Es Licenciado en Administración de Empresas por la Universidad Anáhuac. Tiene una Maestría en Economía y Negocios por la misma universidad y un AD-2 en Alta Dirección por el Instituto Panamericano de Alta Dirección de Empresas (IPADE). Actualmente es el Director General de Controladora GEK, S.A.P.I. de C.V.

**Antonio del Valle Perochena** es Consejero Propietario y ha sido miembro del Consejo desde el año 2000. Es Licenciado en Administración de Empresas por la Universidad Anáhuac. Tiene un AD-2 en Alta Dirección por el Instituto Panamericano de Alta Dirección de Empresas (IPADE). Actualmente es Presidente del Consejo de Grupo Kaluz y de Grupo Financiero Ve por Más, S.A. de C.V.

**Eduardo Domit Bardawil** ha sido miembro del Consejo de Administración desde 2012. Es Ingeniero Civil por la Universidad Anáhuac y tiene una Maestría en Administración de Empresas por el Instituto Tecnológico Autónomo de México.

---

<sup>1</sup> El presidente del Consejo no ocupa ningún cargo ejecutivo al interior de la organización.

**Jaime Ruiz Sacristán** es Consejero Propietario y ha sido miembro del Consejo desde 2007. Es Licenciado en Administración de Empresas por la Universidad Anáhuac y tiene una Maestría en Administración de Empresas por la Universidad de Northwestern (1974). Desde el 1 de enero de 2015 es Presidente del Consejo de Administración de la Bolsa Mexicana de Valores, S.A.B. de C.V., Mexder, Mercado Mexicano de Derivados, S.A. de C.V., Indeval y de otras empresas que integran el Grupo Bolsa Mexicana de Valores.

**Eugenio Clariond Rangel** es Consejero Propietario. Es Ingeniero Químico y de Sistemas por el Tecnológico de Monterrey. Tiene un Máster en Administración de Negocios por la Universidad de Texas en Austin y participó en el Programa Internacional de Administración del IPADE en Florida. Actualmente ocupa la Dirección General de Grupo Cuprum, S.A.P.I de C.V.

**Divo Milán Haddad** es Consejero Propietario. Es Licenciado en Derecho por la Universidad Iberoamericana con Maestría en Administración por la misma institución. Tiene un Diplomado en *Securities Regulation Transnational Business Problems Negotiation* por la Universidad de Harvard. También ha realizado estudios de Alta Dirección de Empresas en el IPADE. Actualmente es Director General de Grupo C.N.I., Investigación Estratégica, Pro-Invest, Promotora Eco, S.A. de C.V., Servicios de Comercio Electrónico, S.A. de C.V., Dab-Invest, y de Dimmag, S.A. de C.V.

**José Kuri Harfush** es Consejero Propietario y ha sido miembro del Consejo desde 2009. Es Licenciado en Administración de Empresas por la Universidad Anáhuac y tiene una Maestría en Administración de Empresas por la misma institución. Actualmente es Director General de Janel, S.A. de C.V.

**Gerardo Kuri Kaufmann** es Consejero Propietario y ha sido miembro del Consejo desde 2009. Es Ingeniero Industrial por la Universidad Anáhuac. De 2008 a 2010 fungió como Director de Compras de Carso Infraestructura y Construcción, S.A. de C.V. A partir de la constitución de la empresa Inmuebles Carso, S.A.B. de C.V., asumió la Dirección General de la misma.



**Alfonso Salem Slim** es Consejero Propietario y ha sido miembro del Consejo desde 2009. Es Ingeniero Civil por la Universidad Anáhuac. Actualmente es el Vicepresidente del Consejo de Administración de IDEAL y Presidente de Inmuebles Carso, S.A.B. de C.V.

**Antonio Gómez García** es Consejero Propietario y ha sido miembro del Consejo desde 2009. Es Ingeniero Industrial por la Universidad Iberoamericana. Actualmente es Director General de Grupo Carso, Carso Infraestructura y Construcción, S.A.B. de C.V., y de Grupo Condumex.

**Juan Rodríguez Torres** es Consejero Propietario. Es Ingeniero Civil y tiene estudios completos de Maestría en la Planificación e Investigación operativa en la Universidad Nacional Autónoma de México (UNAM). También ha realizado estudios de administración en el IPADE y tiene un Diplomado en Concreto Pretensado en París, Francia. En la actualidad es miembro de varios Consejos de Administración y del Consejo Consultivo de CityBanamex.

**Juan Pablo del Río Benítez** es Secretario del Consejo de Administración desde 2009. Es Licenciado en Derecho por la Universidad Anáhuac y actualmente es socio de DRB Consultores Legales, S.C. Desde 2002 es miembro de la Barra Mexicana Colegio de Abogados, A.C.

**Santiago Bernard Covelo** es el Director Jurídico. Es licenciado en Derecho con Maestría en Derecho Civil, ambos por la Universidad La Salle. Cuenta con un Diplomado en Arbitraje Internacional por la Escuela Libre de Derecho y la International Chamber of Commerce, un Diploma de la Escuela de Negocios de la Universidad de Yale por el Programa Administración para Abogados, y un Diploma de la Escuela de Negocios de la Universidad de Yale por el Programa Gobierno Corporativo. Cuenta con más de 20 años de trayectoria profesional, principalmente en empresas de los sectores farmacéutico, comercial (*retail*) y de telecomunicaciones.

## **II. Comité de Auditoría y Prácticas Societarias** (G4-35, G4 45, G4-46)

Este comité apoya al Consejo de Administración en sus funciones de supervisión y administración de las sociedades que controla. En cumplimiento de la

normatividad aplicable, el comité cuenta con la presencia de tres consejeros independientes: Juan Rodríguez Torres, Eugenio Clariond Rangel y Divo Milán Haddad. Son invitados permanentes de este comité nuestro Director General, el Director Corporativo de Administración y Finanzas, el Director de Auditoría Interna y el socio o socios de la persona moral que realice la auditoría externa.

Dentro de las funciones en materia de prácticas societarias están:

- ✓ Emitir su opinión al Consejo de Administración sobre los asuntos que le correspondan conforme a la Ley de Mercado de Valores y a nuestros Estatutos Sociales.
- ✓ Expresar su opinión con respecto a operaciones con partes relacionadas.
- ✓ Solicitar la opinión de expertos independientes en los casos en que lo considere conveniente, incluyendo la relativa a operaciones entre partes relacionadas para el adecuado desempeño de sus funciones, cuando así lo disponga la Ley de Mercado y de Valores o cuando lo considere apropiado.
- ✓ Convocar a Asambleas Generales de Accionistas e incluir en el orden los puntos que estime pertinentes.
- ✓ Apoyar al Consejo de Administración en la elaboración de los informes anuales, así como en el reporte emitido a partir del informe del Director General concerniente a los estados financieros.
- ✓ Opinar sobre los paquetes de emolumentos o remuneraciones integrales de los principales funcionarios de la compañía, y aprobarlos.
- ✓ Opinar acerca de las dispensas para que terceros, funcionarios o partes relacionadas aprovechen oportunidades de negocio que correspondan a la compañía o a las personas morales que esta controle o en las que tenga una influencia significativa.

En materia de auditoría, las principales funciones de este comité son:

- ✓ Discutir los estados financieros de la Sociedad con las personas responsables de su elaboración y revisión, y con base en ello recomendar o no su aprobación al Consejo de Administración.
- ✓ Informar al Consejo de Administración la situación que guarda el sistema de control interno y auditoría interna de la Sociedad o de las personas morales que esta controle, incluyendo las irregularidades que, en su caso, detecte.
- ✓ Elaborar la opinión a que se refiere el artículo 28, fracción IV, inciso c) de la Ley de Mercado de Valores y someterla a la consideración del Consejo de Administración para su posterior presentación a la Asamblea General de Accionistas, apoyándose en el dictamen del auditor externo. Dicha opinión deberá señalar: (i) si las políticas y criterios contables y de información seguidas por la Sociedad son adecuados y suficientes considerando las circunstancias particulares; (ii) si dichas políticas y criterios han sido aplicados consistentemente en la información presentada por el Director General; y (iii) si como consecuencia de lo anterior, la información presentada por el Director General refleja en forma razonable la situación financiera y los resultados de la Sociedad.
- ✓ Vigilar que las operaciones a que hacen referencia los artículos 28, fracción III y 47 de la Ley de Mercado de Valores, se lleven a cabo de conformidad con los supuestos ahí establecidos, así como con las políticas derivadas de los mismos (incluyendo las relacionadas con el uso de activos, los estados financieros y las políticas de contabilidad).
- ✓ Emitir su opinión al Consejo de Administración con respecto a las funciones de auditoría externa.

**PARA MÁS INFORMACIÓN SOBRE LE COMITÉS, FUNCIONES Y RESOLUCIONES, POR FAVOR CONSULTAR NUESTRO INFORME ANUAL**

**EN:** <http://www.elementia.com/relacionInversionistas/reportes.action#anual>

## **Prestaciones y compensaciones de consejeros y directivos**

(G4- 51, G4- 52, G4- 53)

En Elementia buscamos brindar a nuestros consejeros, directivos y colaboradores en general retribuciones justas y equitativas. Contamos con diversos planes que remuneran y compensan sus servicios de forma integral, lo que fortalece el compromiso con el trabajo y la equidad dentro de la empresa.

Algunos de los planes con los que contamos en Elementia son:

- ✓ Un plan de pensiones para empleados. La compensación bajo el plan de pensiones se basa en años de servicio y en el salario de cada colaborador. En Elementia hacemos contribuciones anuales al plan de pensiones para beneficio de nuestros empleados. El importe previsto o acumulado para planes de pensiones para directivos relevantes asciende a \$14.4 millones MXN.
- ✓ Un plan de incentivos para empleados. Este plan se basa en un esquema de remuneración variable ligado al cumplimiento de objetivos de ventas y EBITDA, y se paga trimestralmente. Estas remuneraciones compensan el cumplimiento de los objetivos y pueden llegar a representar un pago de hasta 20 días de salario por trimestre.
  - Adicionalmente, para el grupo directivo existe un incentivo anual ligado al cumplimiento efectivo de ventas y EBITDA que puede llegar a representar un pago de hasta 90 días de salario.
- ✓ Un plan de compra de acciones de la compañía y/o sus subsidiarias para directores y gerentes. En este plan los beneficiarios tuvieron la opción de adquirir acciones de Elementia a precio de mercado, a través de préstamos sin intereses a los empleados elegibles. La compra se cubre mediante descuentos vía nómina, pudiendo adquirir hasta un máximo de acciones que resulten en la cantidad equivalente a tres meses de sueldo base para gerentes y seis meses de sueldo base para directores.

Además de estos planes, en 2017 el importe total pagado como compensación fue de \$47.8 millones MXN.

- ✓ Presidente del Consejo de Administración \$70,000 MXN por cada sesión a la que asista.
- ✓ Miembros del Consejo de Administración \$35,000 MXN por su asistencia a las sesiones del Consejo de Administración.
- ✓ Consejero residente en el extranjero \$40,000 MXN por su asistencia a cada sesión.

#### IV. **Equipo Directivo (G4-36)**

Nuestro equipo directivo es elegido por el Consejo de Administración por tiempo indefinido. Está conformado por 16 miembros, de los cuales cuatro son mujeres (25%). La experiencia, profesionalismo y compromiso de cada uno de los integrantes del equipo directivo les ha permitido tener en promedio 8 años de antigüedad en la compañía. El promedio de edad es de 48 años, lo que resalta la energía y frescura del Equipo Directivo, características que se complementan y retroalimentan con la experiencia del Consejo de Administración.

<b>NOMBRE</b>	<b>PUESTO</b>	<b>EDAD</b>	<b>ANTIGÜEDAD</b>
Fernando Benjamín Ruiz Jacques	Director General	45	10
Juan Francisco Sánchez Kramer	Director de Administración y Finanzas	48	9
Santiago Bernard Covelo	Director Jurídico	44	5
Luz Olivia Hamelius Martínez	Directora Corporativa de Cadena de Suministro	37	11
Laura Puig	Directora de Innovación	45	1
Laura Cañez	Directora de Planeación Estratégica	47	1
Claudio Luis Paramo Chávez	Director de Mercadotecnia	50	1
José Ramón Gómez Diez	Director de Tecnología de Información y Procesos	39	7
Luis Antonio García Lima	Director de Auditoría Interna	47	4
Héctor Manuel González Loya	Director Corporativo de Capital Humano	56	3
Jaime Emilio Rocha Font	Director de la División Cemento	49	3
Gustavo Arce del Pozo	Director de la División de Productos de Metal	55	31
Juan Luis Alfiero Caballero	Director de la División Construsistemas	46	2

Oscar Mauricio Fonseca Molina	Director Construsistemas Región Centroamérica	48	8
Milton Barrera Sánchez	Director Construsistemas Región Andina	57	7
Jessica Navascues	Directora Construsistemas Estados Unidos	46	7

## V. **Control interno** (G4- 43)

Cada año en Elementia llevamos a cabo un Plan de Auditoría Interna, que es aprobado por el Comité de Auditoría, Prácticas Societarias y Compensación. Este plan incorpora los procesos, manuales y reglamentos que estructuran la operación en cada una de las localidades donde Elementia tiene presencia, y busca mantener la alineación estratégica de la operación a la misión y objetivos del negocio.

Dirección de Auditoría Interna

La Dirección de Auditoría Interna le reporta directamente al comité. Los procedimientos del área permiten asegurar que:

- ✓ Los recursos se encuentran protegidos de manera adecuada.
- ✓ La información relevante de tipo financiero, gerencial y operativo resulte exacta, confiable y oportuna.
- ✓ Las acciones de los empleados concuerden con las políticas, las normas, los procedimientos, las leyes aplicables y la honestidad.
- ✓ Los recursos se adquieran a un precio económico y se utilicen de manera eficiente.
- ✓ Se concreten los planes y programas y se alcancen sus objetivos.
- ✓ Se fomente la calidad y la mejora continua en los procesos de control.
- ✓ Se verifique que los empleados no entren en conflictos de interés y cumplan adecuadamente con sus deberes y responsabilidades de manera objetiva.
- ✓ Se procure el cumplimiento de los objetivos establecidos por los accionistas.

La Dirección de Auditoría Interna está autorizada para:

- ✓ Acceder a todas las funciones, registros, propiedades y personal, de acuerdo con la Dirección General.
- ✓ Asignar recursos, definir agendas, seleccionar temas, determinar alcances de trabajo y aplicar las técnicas requeridas para cumplir con los objetivos de auditoría.
- ✓ Pedir la colaboración necesaria del personal de cada departamento o división de la compañía en la que se efectúen las auditorías.

La Dirección de Auditoría Interna no está autorizada para:

- ✗ Involucrarse de ninguna forma en la toma de decisiones de temas operativos.
- ✗ Ejercer actos de autoridad con respecto a empleados, excepto por los propios empleados de la compañía.

La ejecución de los procedimientos de auditoría interna se lleva a cabo de la siguiente manera:

- ✓ Se sigue un plan de trabajo previamente aprobado por el Comité de Auditoría, Prácticas Societarias y Compensaciones.
- ✓ Las visitas son aleatorias e imprevistas.
- ✓ Al final de la visita se convoca a una junta donde se comunican al director de cada división los hallazgos y las recomendaciones por parte de la Dirección de Auditoría Interna.
- ✓ El director de cada división de negocio informa por escrito (dentro de los 30 días siguientes a la discusión del informe) a la Dirección de Auditoría Interna, las acciones correctivas y la fecha de compromiso para su realización.
- ✓ Del informe definitivo se entrega copia al Director General, al director de cada región y a la Dirección General de Administración y Finanzas.
- ✓ La Dirección de Auditoría Interna da seguimiento y evalúa el cumplimiento del plan de acción presentado por el director de la división de negocios correspondiente.

El área de Auditoría Interna implementa actualmente el módulo de *Audit Management* (SAP) y consolida al equipo de auditoría para todas nuestras regiones. Además, contamos con un esquema de procesos estratégicos más

sencillo y eficiente que nos permite cumplir con la planeación, preparación, ejecución, reporte y cierre de proyectos.



Gracias a ello podremos incrementar la eficiencia y eficacia en la ejecución de las auditorías, consolidar el área de Auditoría Interna como referente de mejores prácticas dentro de la empresa e incrementar el conocimiento de nuestras operaciones.

#### CONSULTA NUESTRA INFORMACIÓN PÚBLICA PARA INVERSIONISTAS

EN: [http://www.bmv.com.mx/es/emisoras/informacionfinanciera/ELEMENT-7419-CGEN\\_CAPIT](http://www.bmv.com.mx/es/emisoras/informacionfinanciera/ELEMENT-7419-CGEN_CAPIT)

#### VI. **Ética**

(G4- 56, G4-57)

Nos esforzamos por integrar y alinear el comportamiento de nuestros colaboradores a los códigos morales y legales establecidos en el contexto legal de cada país donde operamos, pero sobre todo a los valores y filosofía empresarial que nos definen.

Queremos propiciar una cultura corporativa consciente de la responsabilidad individual y colectiva. Los principios rectores establecidos en nuestro Código de



Ética nos orientan a cumplir plenamente con nuestras obligaciones legales y contribuir con la ética empresarial de nuestro sector.

En la siguiente gráfica se definen los aspectos y principios plasmados en nuestro código:



Con el apoyo del Instituto Elementia, en 2017 implementamos un curso interactivo de nuestro Código de Ética que cada uno de los colaboradores debe cursar anualmente de manera obligatoria, además de obtener una calificación satisfactoria para su aprobación. Por otro lado, deben leer y firmar electrónicamente la Carta de Conflictos de Interés para obtener el Certificado de aprobación del curso sobre el Código de Ética Elementia.

En 2017, el 100% de los colaboradores administrativos no sindicalizados cumplieron su proceso normativo de certificación sobre el Código de Ética.

Para los colaboradores sindicalizados realizamos una charla sobre el Código de Ética, misma que se efectúa anualmente, en donde se discutieron importantes temas sobre la aplicación y entendimiento de nuestro código. Asimismo, el 100% de nuestros colaboradores sindicalizados firmaron la carta de aceptación de nuestro Código de Ética y obtuvieron un tríptico informativo como guía rápida de

consulta, donde se incorporaron los conceptos más relevantes respecto del documento completo de Elementia.

Este tríptico fue entregado físicamente a todos nuestros trabajadores y se encuentra disponible de manera electrónica para quienes requieran consultarlo e imprimirlo.

### **CONSULTA AQUÍ NUESTRO CÓDIGO DE ÉTICA:**

[http://www.elementia.com/download/gob\\_corp/Codigo\\_de\\_etica.pdf](http://www.elementia.com/download/gob_corp/Codigo_de_etica.pdf)

#### **Políticas de Elementia**

- ✓ Conducta Honesta y Ética: cumplir con los estándares de ética comercial, profesional y ser un buen ciudadano de cada país en el que operamos.
- ✓ Cumplimiento de las leyes: operar en pleno cumplimiento de todas las leyes, reglas y regulaciones vigentes en todos los países en los que operamos, así como con nuestras políticas y procedimientos.
- ✓ Trato Justo: tratar equitativa y objetivamente a nuestros colaboradores, representantes, competidores y al público en general.

#### **VII. Sistema de Denuncias (SD) (G4-58)**

Contamos con un Sistema de Denuncias que nos permite asegurar el correcto cumplimiento de los estándares éticos establecidos en nuestro código. Este sistema invita a nuestros colaboradores, clientes y proveedores a denunciar cualquier acción o incidente del que tengan conocimiento que genere como consecuencia el incumplimiento o potencial incumplimiento del Código de Ética o de cualquier otro lineamiento relacionado con los criterios de actuación y/o los valores que deberán prevalecer en las áreas de trabajo, invariablemente de la región geográfica en la que se encuentren desarrollando sus funciones.

Nuestro compromiso es que todas las denuncias recibidas a través del Sistema de Denuncias sean analizadas, investigadas y, en su caso, atendidas por el

Comité de Cumplimiento o por quien este órgano designe como responsable de ejecutar las acciones pertinentes para su atención, de acuerdo con las normas de conducta y disposiciones legales vigentes.

El Sistema de Denuncias está a disposición de todos los colaboradores, clientes y proveedores de Elementia, quienes podemos realizar denuncias de manera pública o confidencial a través de nuestro Kiosko, correo postal, *e-mail*, web o directamente con el comité.

El total de denuncias recibidas y atendidas por el Sistema de Denuncias en 2017 fue de 48: 23 por el Canal de Denuncias y 25 por correo directo al Comité de Cumplimiento.

**Acede a nuestro Canal de Denuncias aquí:** <http://www.elementia.com/index.jsp>

## VIII. **Comité de Cumplimiento (G4-49)**

Es el responsable de interpretar las disposiciones del Código de Ética y garantizar su aplicación en nuestra empresa. El Presidente del Consejo forma parte del Comité de Cumplimiento, por lo que a través de él pueden dirigirse al órgano superior de gobierno las preocupaciones importantes expresadas por los grupos de interés. Las funciones de este comité son:

- ✓ Interpretar conflictos de interés real o aparente.
- ✓ Revisar periódicamente el programa de cumplimiento de la compañía.
- ✓ Informar sobre dicho programa al Comité de Auditoría del comité al menos una vez al año.
- ✓ Atender todas las denuncias y quejas y revisar cualquier otra información relevante.

**EL COMITÉ DE CUMPLIMIENTO ES EL ENCARGADO DE ESTABLECER EL TIPO DE SANCIONES O CONSECUENCIAS DISCIPLINARIAS QUE CORRESPONDEN POR EL INCUMPLIMIENTO DEL CÓDIGO DE ÉTICA.**

## IX. **Conflictos de interés** (G4- 41)

En Elementia contamos con mecanismos y procedimientos para asegurar que los intereses de particulares no estén sobre los de la empresa o sus clientes. Estos mecanismos regulan las restricciones y autorizaciones a nuestros colaboradores y consejeros en la adquisición o arrendamiento de bienes y activos, así como en las transacciones en las que haya un interés propio, o en las que exista un vínculo económico o familiar.

Entre las prohibiciones que establece nuestro Código de Ética en materia de conflictos de interés, destacan:

- ✗ Tener un empleo externo en otra compañía que no sea parte de Elementia.
- ✗ Utilizar un puesto en la compañía en beneficio propio.
- ✗ Aceptar obsequios mayores a \$100 USD.
- ✗ Aceptar dinero en efectivo o su equivalente como: certificados de regalo de tiendas, acciones y préstamos, entre otros.
- ✗ Usar en beneficio propio o dar a conocer a personas no autorizadas información confidencial o exclusiva sobre Elementia o sus operaciones.
- ✗ Negociar valores de Elementia: comprar, vender o pasar datos a otros para vender o comprar valores de Elementia.
- ✗ Contratar a familiares para un puesto que esté en la misma área o línea de mando del colaborador.
- ✗ Realizar negocios con compañías que sean propiedad absoluta o parcial del colaborador, sus familiares o pareja.

## X. **Igualdad de oportunidades**

En Elementia hemos asumido el compromiso de crear una fuerza de trabajo diversa, en la que todos los colaboradores convivan en un ambiente equitativo, por lo que no toleramos ningún tipo de acoso, ya sea verbal o físico. Además, cada colaborador tiene el derecho de recibir la oportunidad de alcanzar su máximo potencial sin distinción de género, etnia, color, creencias, nacionalidad,

edad, situación de discapacidad, embarazo, estado civil o familiar, orientación sexual o cualquier otra circunstancia legalmente protegida, en cualquier lugar en el que contratemos colaboradores.

El 14% de nuestros empleados son mujeres; por ello, impulsamos diversas prácticas internas para utilizar el potencial femenino entre los equipos de trabajo. Una de nuestras estrategias principales es buscar que, a fin de promover la igualdad, las mujeres tengan la misma oportunidad que los hombres para ocupar el puesto de operadores de montacargas en las operaciones de cementos.

## XI. **Anticorrupción** (G4- SO4)

Dentro del Código de Ética Elementia está incorporada la sección correspondiente a pagos indebidos, además de las condiciones para la aceptación de regalos, préstamos o entretenimiento. Entre otras, el Código se alinea a las leyes anti soborno de muchos países, incluyendo la Ley Estadounidense contra Prácticas Corruptas en el Exterior (*U.S. Foreign Corrupt Practices Act*, FCPA), estableciendo una prohibición al ofrecimiento de dinero u otro objeto de valor, directa o indirectamente a través de un tercero, a cualquier funcionario de gobierno extranjero con el fin de obtener o mantener un negocio o conseguir una ventaja indebida.

Un “objeto de valor” puede comprender obsequios o gratificaciones de cualquier tipo, viajes y entretenimiento, ofertas de empleo o contribuciones a instituciones benéficas. El término “funcionario de gobierno” es muy amplio e incluye a cualquier funcionario o empleado de un gobierno o entidad controlada por el gobierno o de una organización pública internacional o cualquier partido político, funcionario de un partido o candidato a un cargo político.

Localidad	Colaboradores capacitados en políticas anticorrupción en 2017
Santa Clara	32
Villahermosa	10
Nuevo Laredo	1499
Tizayuca	70
Quito	91

Houston - CBI	13
Oregon	126
Indiana	17
North Carolina	5
Houston - Elementia USA	14
Barranquilla	674
<b>Total</b>	<b>2,551</b>

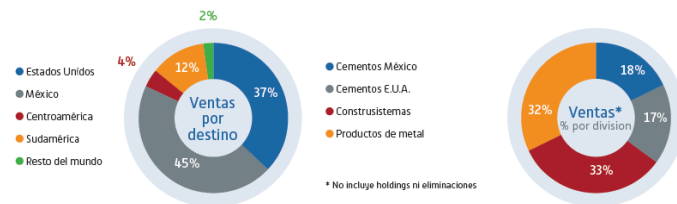
La información referente a la operación con personas relacionadas esta descrita en nuestro Reporte Anual, consúltalo aquí:

[http://www.bmv.com.mx/docs-pub/visor/visorXbrl.html?docins=../anexon/anexon\\_828335\\_2017\\_1.zip#/visorXbrl](http://www.bmv.com.mx/docs-pub/visor/visorXbrl.html?docins=../anexon/anexon_828335_2017_1.zip#/visorXbrl)

## 5. Empresa



EN 2017 PRESENTAMOS CIFRAS DE CRECIMIENTO, TANTO EN RESULTADOS COMO EN ESTRUCTURA, DEBIDO A LA CONSOLIDACIÓN DE NUESTRA ADQUISICIÓN DE GIANT, ASÍ EVIDENCIAMOS LA INTEGRACIÓN DE NUESTRA RENTABILIDAD Y LAS SINERGIAS ENTRE LAS DIVISIONES DE LA COMPAÑÍA, LO QUE PERMITE LA ENTREGA DE UN VALOR DIFERENCIAL Y SUSTENTABLE A TODOS NUESTROS GRUPOS DE INTERÉS.



- **\$25,748 MILLONES EN VENTAS: 35% MÁS QUE EN 2016**
- **6,779 COLABORADORES CONFORMARON ELEMENTIA DURANTE 2017, 86% HOMBRES Y 14% MUJERES**
- **EL 89% DE LAS COMPRAS DE ELEMENTIA SE REALIZARON A PROVEEDORES NACIONALES Y 11% A PROVEEDORES INTERNACIONALES**
- **\$7,149,219 MXN INVERTIDOS POR ELEMENTIA EN 2017 EN PROGRAMAS DE CAPACITACIÓN, CON UN TOTAL DE 126,377 HORAS DESTINADAS AL DESARROLLO DE SUS COLABORADORES.**
- **CONTAMOS CON 6 LABORATORIOS DE CALIDAD Y MEJORA DE PRODUCTO, 4 EN CONSTRUSITEMAS, 1 EN CEMENTOS Y 1 EN METALES**

## **I. PANORAMA GENERAL**

### **División Cemento**

La División de Cementos continúa expandiéndose en el mercado a pesar de las condiciones de competencia. Hemos buscado mantener la mejor relación de calidad y precio, así como un claro posicionamiento de marca con los constructores. De esta forma, Cementos Fortaleza se ha consolidado como un socio de negocios atractivo y serio. Nuestra concentración está en el principal mercado: el centro de México, que representa el 60% del total del mercado, con proyectos de infraestructura comercial e industrial.

Para dar atención a esta demanda se concluyó la expansión de capacidad de cemento en la planta Tula. Este proyecto sumará 1.5 millones de toneladas de cemento por año para alcanzar los 3.5 millones de toneladas producidas en el país. Esta línea de producción es la más moderna del continente americano debido a su alta tecnología que, además, garantiza la protección del medio ambiente y la sustentabilidad del proyecto.

### **División Construsistemas**

En 2017 Elementia concluyó la reactivación y el arranque de operaciones comerciales de la planta de fibrocemento en Terre Haute, Indiana. La consolidación de su marca Allura posiciona a la organización en el mercado norteamericano. La planta de Indiana es la más grande de las tres instalaciones de fibrocemento operadas por Elementia en Estados Unidos, teniendo una capacidad equivalente a la suma de la producción de las plantas en Oregon y Carolina del Norte.

Además, la División Cemento continúa con su plan de expansión en Centroamérica, generando sinergias con la División Construsistemas. Se espera que el proyecto de expansión inicie operaciones comerciales durante el primer semestre de 2018.

La División Construsistemas continúa implementando la estrategia “*go to market*” desarrollada con BCG (*Boston Consulting Group*) para posicionarse de manera más directa en sus mercados principales. Gracias al desarrollo de la red de



distribución y de segmentación del mercado se ha incrementado nuestra capacidad geográfica.

### **División Metales**

En los últimos cinco años la División Metales ha invertido \$50 millones USD en nuevas tecnologías para la innovación de sus diferentes líneas de productos. Se ha enfocado en la reducción de costos a través de nuevas ideas y en el incremento de la diferenciación en el valor agregado de su mercancía.

En 2017 se concluyó la instalación de la maquinaria nueva para la producción de latón en la planta de Nacobre en Celaya. Se logró el control a computadora de los procesos de moldeo de lingotes en las instalaciones de Vallejo y la automatización del equipo para la producción de volúmenes altos de tubos en la planta de San Luis Potosí.

Los *highlights* de la División de Metales incluyen la reducción de costos del metal gracias a las mejoras en el sistema de fundición (pérdida de metal), la transición de nuestra oferta hacia productos de mayor valor agregado, la disminución de costos en la manufactura gracias a la implementación de Six Sigma y la reducción de residuos y productos de no conformidad por medio de las mejoras y optimizaciones en la operación.

**DEBIDO A LOS SISMOS DE SEPTIEMBRE DE 2017 EN LA CIUDAD DE MÉXICO, REUBICAMOS LAS OPERACIONES DEL CORPORATIVO, ANTERIORMENTE LOCALIZADO DE VALLEJO, HOY EN PLAZA CAROZO EN POLACO.**



**Espacios abiertos**  
  
comunicación fluida  
entre departamentos.

## Valor económico

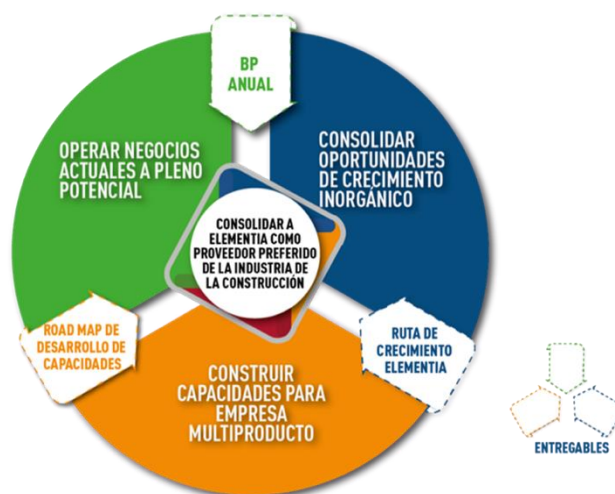
### (G4- EC1)

En 2017 generamos un valor económico de \$25,748 millones MXN, lo que representa un aumento del 35% frente a 2016. El aumento en ventas y otros ingresos ha sido producto de la labor sostenida por todas las partes implicadas, entre ellas la conformada por nuestros colaboradores, para mejorar nuestra estrategia de negocio. Este año el valor económico retenido para Elementia fue de \$974 millones MXN.

	2016	2017	% VAR
Valor económico generado	\$19,189 millones MXN	\$25,748 millones MXN	35%
Valor económico distribuido	\$17,873 millones MXN	\$24,774 millones MXN	39%
Valor económico retenido	\$1,316 millones MXN	\$974 millones MXN	-26%

**35% DE INCREMENTO EN EL VALOR ECONÓMICO GENERADO DE ELEMENTIA.**

## II. INNOVACIÓN Y PLANEACIÓN ESTRATÉGICA



La industria de la construcción se encuentra en continuo crecimiento y cambio. Elementia busca situarse a la vanguardia en este proceso, por lo que tiene una ruta clara de innovación y planeación estratégica. En 2016 se consolidaron la Dirección de Planeación Estratégica y la Dirección de Innovación. A través del fortalecimiento de las mismas, en 2017 encontramos, facilitamos y desarrollamos las capacidades para impulsar procesos de transformación en la industria que nos compete.

Dentro de los principales logros del año se encuentran:

- La actualización de la estrategia Elementia de mediano y largo plazo con planes de negocio 2018-2020 establecidos en cada división.
- La implementación de *Balanced Scorecard* por unidad de negocio.
- La creación del área de Planeación Estratégica/Operativa en la Región Andina.
- La creación de la *Project Management Office* (PMO) para el seguimiento de proyectos estratégicos.

Es así como mudamos del modelo tradicional de construcción a uno de automatización, pasando por el de construcción modular. Nuestra evolución prevé la automatización de funciones para el año 2040. Llegar a esta meta implica la planificación transversal en cada una de las áreas que componen la empresa.

La estrategia de negocio comprende tres etapas y su objetivo final es la incorporación de todas las divisiones para crear soluciones efectivas por medio de la construcción sustentable. Los tres pilares de este proyecto son la operación a pleno potencial, el crecimiento orgánico y la construcción de las capacidades para ser una empresa multiproducto. Este tipo de estrategia garantiza que nos consolidemos como una empresa unida y que nos preparemos para los retos que presentan los cambios en la industria de la construcción.

Los objetivos específicos que hemos definido requieren de la ejecución de acciones estratégicas y concretas en cada una de las divisiones de Elementia. En la División Cementos, la estrategia es consolidar la presencia en Estados Unidos y la operación dentro de México. Nuestro robustecimiento debe tener como fin el constituirnos como el proveedor preferido de los mercados, posicionándonos con rentabilidad óptima con una participación local entre el 8% y el 12%. Para lograrlo es esencial aprovechar la experiencia y las redes en Latinoamérica. En proyectos específicos la División Cementos está trabajando en innovación con el concepto *Smart Cement* y en la prueba de concepto de Parque Verde, una iniciativa que busca el aprovechamiento del dióxido de carbono con el uso de microalgas. Este proyecto es realizado en cooperación con la Universidad Autónoma Metropolitana (UAM) unidad Cuajimalpa.

En la División Construsistemas se apalancan canales de distribución y se ofrece una red de soporte de servicios asociados con el objetivo de hacer de Elementia el líder en sistemas constructivos. El basamento de esta estrategia es el aprovechamiento del desarrollo de la construcción modular y la entrada a nuevos segmentos. Para 2021 nuestro objetivo es lograr soluciones integrales de construcción en 10% de m<sup>2</sup> de construcción ligera en cada región. El portafolio de innovación de esta división busca mejorar el desempeño de los materiales, utilizar energía sustentable y componentes eficientes en los sistemas, emplear nanotecnología para mejorar las propiedades del producto, analizar nuevos modelos de negocio y transformar los contenedores de agua en soluciones completas de agua. En 2017 se inició un proyecto de desarrollo de compuesto con fibrocemento y nanocelulosa con fondos provenientes del Consejo Nacional de Ciencia y Tecnología (Conacyt), y otro de mejora del fibrocemento a través de la hidrofugación en masa. También se exploró la producción de tinacos ligeros al reducir el uso de polipropileno de mediana densidad y preferir nanoaditivos y otros compuestos aligerantes.

Finalmente, en la División Metales resulta estratégico seguir creciendo en el segmento de productos de valor agregado; por ejemplo, con la entrada de estos al mercado en Estados Unidos. Para Metales es indispensable mantenerse dentro de los tres primeros lugares de marcas reconocidas en el sector ferretero,

fortaleciéndose mediante la comercialización de productos. En esta división se están trabajando proyectos innovadores con referencia a instalaciones hidráulicas con producto multicapas, sistemas de conexión rápida y uso de nanomateriales en el proceso de fundición.

Para alcanzar todos estos objetivos, en 2017 Elementia lanzó diversos programas de innovación a nivel corporativo:

### ***iFactory (Innovation Factory)***

Este programa surge con el propósito de generar una cultura creativa dentro de la organización, sensibilizando a los colaboradores sobre el Triple Resultado (económico, social y ambiental) y hacerles conscientes y proactivos en el uso de herramientas de TI. Esta iniciativa de incubación de ideas comprende dos etapas principales: una de creación y desarrollo de capacidades y otra de reto para la implementación. En la primera fase participaron 7 equipos multidisciplinarios de 3 divisiones de negocio pertenecientes a 8 áreas diferentes, colaborando en 6 países.

### ***Open Innovation-OI Engine***

A finales de 2017 se lanzó el reto *Open Innovation* para Elementia a nivel global. Este proyecto busca que se generen ideas innovadoras entre los colaboradores a fin de reconocer las mejores propuestas. El concurso fue abierto en diciembre y se esperan los primeros resultados para febrero de 2018.

## **III. NUESTRO CAPITAL HUMANO (G4-10, G4-LA1, G4-LA12)**

### **89% DEL PERSONAL ES PARTE DEL EQUIPO OPERATIVO, LOGÍSTICO Y ADMINISTRATIVO DE CADA PLANTA.**

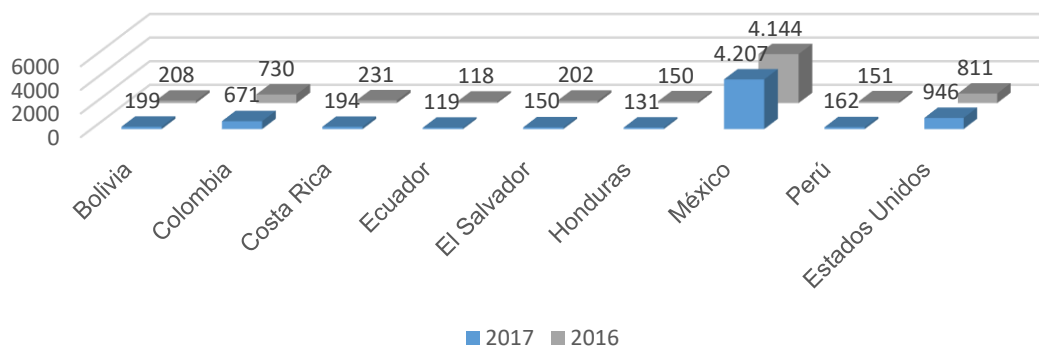
La base de nuestro éxito son nuestros colaboradores, por lo que año con año buscamos las mejores estrategias para contribuir a su desarrollo profesional y personal. En 2017 nuestro personal estuvo conformado por 6,779 colaboradores, lo que implicó 760 nuevas contrataciones, una tasa de aumento del 11.2% en

comparación con 2016. Sin embargo, el alcance de este informe solo incluye las operaciones en México y Centro y Sudamérica, por lo cual el total contemplado de empleados es de 5,833. De este total, 14% son mujeres y 86%, hombres. En Elementia nos esforzamos continuamente para ofrecer igualdad de oportunidades y por ello contamos con la infraestructura institucional para maximizar el potencial y desempeño de las personas sin hacer distinción de su género.

	Cemento	Construsistemas	Metales	Corporativo	Total 2017
<b>No. de mujeres</b>	80	273	407	66	826
<b>No. de hombres</b>	431	2,303	2,171	102	5,007

### EN EL CORPORATIVO LAS MUJERES OCUPAN EL 39% DE LAS DIRECCIONES

#### Colaboradores por país



LOS GERENTES REPRESENTAN EL 3% DE LOS CARGOS EN LA EMPRESA, MIENTRAS QUE LAS JEFATURAS DE ÁREA EL 7% Y EL RESTO DE PUESTOS OPERATIVOS EL 89%.

	Cemento	Construsistemas	Metales	Corporativo	Total
<b>No. de Directores</b>	5	15	5	12	37
<b>No. de Gerentes</b>	32	56	66	32	186

<b>No. de Jefaturas</b>	52	197	100	68	417
<b>Otros niveles</b>	422	2,308	2,407	56	5,193

(G4-11) Para Elementia es esencial respetar el derecho de sus colaboradores a la negociación colectiva. En 2017 el porcentaje total de colaboradores sindicalizados fue del 65%, por lo que más de la mitad de nuestra plantilla se encuentra laborando con un contrato colectivo de trabajo. Al 31 de diciembre de 2017 contábamos con aproximadamente 196 empleados temporales, en comparación con la misma fecha del año anterior, en que los empleados temporales sumaban 1,756.

	<b>Cemento</b>	<b>Construsistemas</b>	<b>Metales</b>	<b>Corporativo</b>	<b>Total 2017</b>
<b>Total de colaboradores activos</b>	511	2,576	2,578	168	5,833
<b>Colaboradores no sindicalizados</b>	276	1,070	529	168	1,875
<b>Colaboradores sindicalizados</b>	235	1,506	2,049	0	3,790
<b>% de empleados sindicalizados</b>	46%	58%	79%	0%	65%

**EN 2017 EL ÍNDICE DE ROTACIÓN GENERAL DE ELEMENTIA FUE DEL 2.31%.**

(G4-LA1) Nuestro índice de rotación general fue de 2.31%. En 2017 redujimos este índice en un 6.1% frente al año anterior, gracias a las iniciativas implementadas para retener a nuestro capital humano. El mayor índice de rotación lo tenemos en la División Metales para los colaboradores sindicalizados (3.9%) y el menor índice se registra en la rotación de directores en Cemento, Metales y Corporativo (0%), así como en los gerentes y jefaturas de área en Corporativo (igualmente el 0%).

	<b>Cemento</b> (%)	<b>Construsistemas</b> (%)	<b>Metales</b> (%)	<b>Corporativo</b> (%)	<b>Total (%)</b>
<b>% rotación total</b>	1,71	1,96	2,7	0,66	2,31
<b>% rotación no sindicalizados</b>	1,30	1,59	1,6	1,32	1,52
<b>% rotación directores</b>	0,00	2,66	0,0	0,00	1,48
<b>% rotación gerentes</b>	1,54	1,45	1,1	0,00	1,33
<b>% rotación jefaturas</b>	0,81	1,21	1,4	0,00	1,12
<b>% rotación otros mandos</b>	1,47	1,67	1,8	3,77	1,65
<b>% rotación sindicalizados</b>	2,12	2,33	3,9	0,00	3,11

**IMPULSAMOS LAS RELACIONES DE CONFIANZA A LARGO PLAZO CON NUESTROS COLABORADORES INTERNOS, POR LO QUE EL 100% DE NUESTROS CONTRATOS SON A TÉRMINO INDEFINIDO.**

### **Capacitación y desarrollo**

**EN 2017 CAPACITAMOS A LOS COLABORADORES DE CADA UNA DE NUESTRAS DIVISIONES Y DEL CORPORATIVO PARA APOYAR SU CRECIMIENTO Y PREPARACIÓN.**

Como parte integral de nuestra estrategia, en 2017 brindamos capacitación a nuestros colaboradores para mejorar su calidad de vida laboral y su desempeño en Elementia. Contar con colaboradores que estén preparados para los desafíos de sus funciones nos ayuda a mejorar tanto nuestra capacidad de respuesta como nuestros resultados. En 2017 invertimos \$7,149,219 MXN en 126,377 horas de capacitación para contribuir al crecimiento de nuestro equipo.



(G4-LA9) Nuestra División Construsistemas tuvo el mayor número de horas de capacitación totales, mientras que la División Cemento registró el mayor número de horas promedio de capacitación por empleado, siendo 22 las horas promedio para el total de empleados.

	<b>Cemento</b>	<b>Construsistemas</b>	<b>Metales</b>	<b>Corporativo</b>	<b>Total</b>
<b>Headcount</b>	511	2,576	2,578	168	5,833
<b>No. de horas de capacitación presenciales</b>	28,049	61,678	26,953	152	117,193
<b>No. de horas de capacitación en línea</b>	805	4,056	4,059	264	9,184
<b>Horas promedio de capacitación por empleado</b>	56	26	12	2	22
<b>Costo en capacitación (MXN)</b>	\$2,211,237	\$3,136,502	\$1,801,478	0	\$7,149,219
<b>Costo promedio de capacitación por empleado (MXN)</b>	\$4,327	\$1,072	\$695	0	\$1,157

Desde su creación en 2016, Instituto Elementia ha fungido como el principal aparato para gestionar el aprendizaje organizacional. Su objetivo es forjar una identidad y reforzar una “Cultura Elementia”, aumentando el talento por medio de la capacitación y la evaluación del aprendizaje. Las modalidades de capacitación de Instituto Elementia son presencial, *e-learning*, *blended* y *m-learning*. Se llevan a cabo utilizando manuales, información en redes sociales, simuladores, *role playing*, *e-books* y videoconferencias, entre otros.

En noviembre de 2017 Instituto Elementia dio un paso más al lanzarse a través del módulo de aprendizaje de *SAP SuccessFactors*, lo que modernizó significativamente la plataforma, haciéndola más accesible y simple y aumentando su calidad.

Además, Instituto Elementia tiene cobertura en los 9 países en los que tenemos operaciones, lo que nos permite homologar contenidos y procesos a nivel

interno. La plataforma permite que los cursos lleguen tanto a personal sindicalizado como administrativo.

En 2017 incrementamos el número de cursos a disposición de los usuarios. Estos se clasifican como esenciales, funcionales (especializados) y de seguridad. Los temas de los cursos impartidos son los siguientes:

- i. Satisfacción al Cliente
- ii. Elementia en la Bolsa Mexicana de Valores
- iii. Código de Ética
- iv. Inducción Elementia
- v. Seguridad
  1. Elevación y Soporte de Cargas
  2. Ergonomía y Manejo Manual de Cargas
  3. Protección de Maquinaria en Movimiento
  4. Trabajo en Alturas
  5. Seguridad Vial
  6. Espacios Confinados
- vi. Metodología 5S
- vii. CONCUR conformado por los módulos:
  - a. Evaluación de Gestión de Viajes
  - b. Aprobación de Comprobación de Gastos
  - c. Aprobar Solicitud
  - d. Aprobar Solicitud – Celular
  - e. Crear Comprobación de Gastos
  - f. Crear Solicitud
  - g. Crear un Viaje
  - h. Crear un Viaje - Renta Automóvil
  - i. Crear Viaje – Hospedaje
  - j. Viaje - Vuelo Aerolínea (*low cost*)

Instituto Elementia nos ha permitido optimizar los recursos para homogenizar los procesos de capacitación y formación de personal y así elaborar contenidos de

mejor calidad que faciliten la identificación del personal interno. Este enfoque de capacitación se mantuvo en 2017, con resultados positivos para la organización.

### Decálogo de Elementia

1. **Poder de la unidad**  
Una sola empresa
2. **Tiburón Pitufu**  
Empoderamiento y Accountability
3. **ADN Elementia**  
Un mismo rumbo y esencia
4. **Con gente todo, sin gente nada**  
Nuestra receta secreta
5. **Piensa como dueño**  
Haz que las cosas sucedan
6. **Fábrica de sueños**  
Sueña, atrévete y aterriza
7. **Negocio que no crece, desaparece**  
Empoderamiento y Accountability
8. **No se conquistan tierras nuevas con mapas viejos**  
Telescopio en un ojo, microscopio en el otro
9. **Mejor lugar para trabajar**  
¡Asegúrate de que así sea!
10. **¡Diviértete!**

(G4- LA11) En 2017 también aplicamos la evaluación de desempeño a nuestros colaboradores a fin de retroalimentar el proceso de capacitación y reconocimiento. La evaluación se llevó a cabo en el primer trimestre del año, considerando el periodo de desempeño del año 2016.

Hay dos tipos de evaluación: una es por objetivos donde el jefe directo evalúa las metas establecidas previamente con cada uno de los colaboradores en puestos gerenciales y directivos. La segunda es por cuestionario a nivel general que se aplica también a otros cargos. La evaluación se aplica al personal de confianza con más de tres meses de antigüedad en la empresa.

Evaluación de desempeño: Corporativo				
Año 2016	Total	Objetivos	Cuestionario	No Aplica
#	150	78	19	53
%	100%	52%	12.66%	35.33%

Evaluación de desempeño: Construsistemas				
Año 2016	Total	Objetivos	Cuestionario	No Aplica
#	972	41	647	284
%	100%	4.21%	66.56%	29.21%

Evaluación de desempeño: Metales				
Año 2016	Total	Objetivos	Cuestionario	No Aplica
#	514	40	370	104
%	100%	7.78%	71.98%	20.23%

Evaluación de desempeño: Cementos				
Año 2016	Total	Objetivos	Cuestionario	No Aplica
#	262	25	188	49
%	100%	9.54%	71.75%	18.70%

## Reconocimiento del talento

Elementia distingue a los colaboradores cuyos logros y desempeño se consideran sobresalientes. Contamos con un Manual de Operación de Reconocimientos y Recompensas que sienta las pautas para identificar e incentivar a dichos colaboradores. Como seguimiento a los procesos de evaluación, Elementia otorga reconocimientos que pueden o no ser económicos y estipulados por escrito, en público o en especie:



### Incentivos no económicos

- Gracias
- Reconocimiento escrito
- Reconocimiento público
- Reconocimiento en especie
- Desarrollo de plan de carrera
- Asignaciones a proyectos
- Participación en simposios
- Suscripciones / Membresías
- Acceso a líderes
- Premio por apoyo a la comunidad



### Incentivos económicos

- Premio vacaciones pagadas
- Reconocimiento por productividad
- Reconocimiento por antigüedad
- Programa de becas por mérito
- Bonos (compensación variable)
- Enriquecimiento de puesto
- Promociones
- Aumentos por mérito
- Pago base salario
- Atención y servicio al cliente
- Distintivo de oro

También se otorgan premios por atención y servicio al cliente, así como becas por mérito profesional. Finalmente, fomentamos el desarrollo de nuestros

colaboradores a través del Plan de Carrera. Este programa propicia el crecimiento integral dentro de la organización con la finalidad de contribuir al desarrollo personal, profesional y económico de cada colaborador.

#### **IV. PROVEEDORES (G4-12, G4- EC9)**

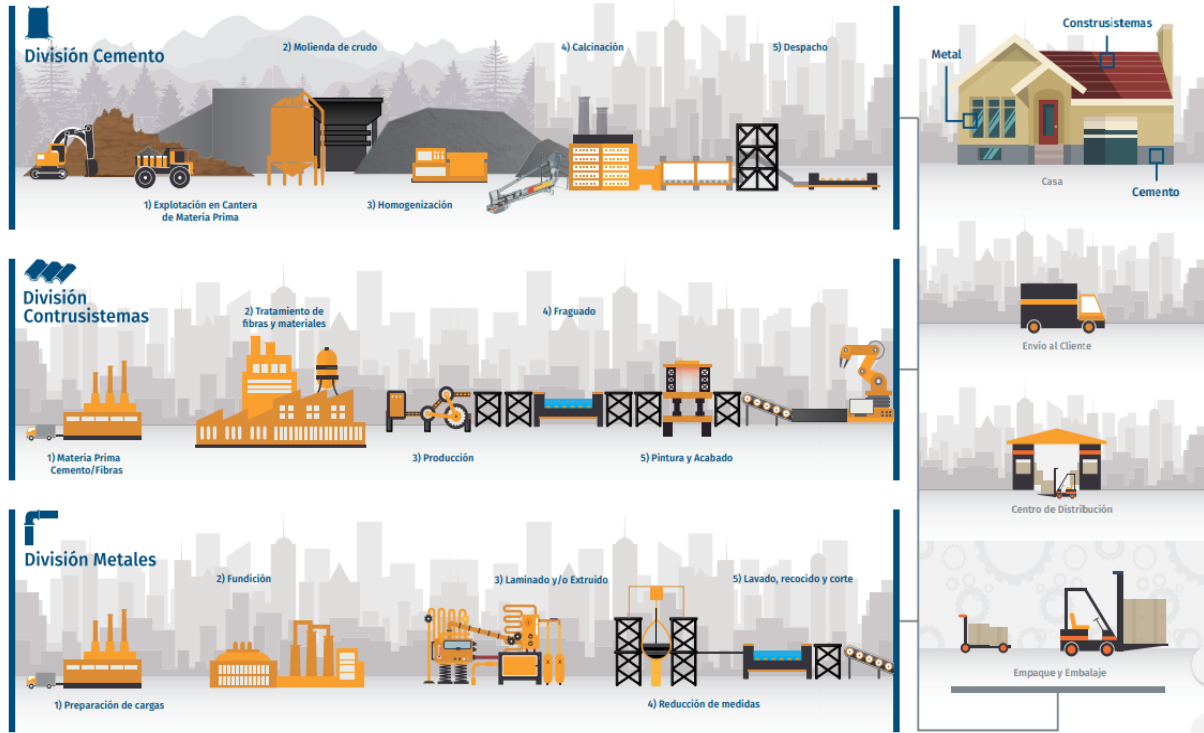
En Elementia generamos valor en cada eslabón de nuestra cadena de suministro. Buscamos consolidar sinergias e integrar acciones con nuestros proveedores para hacer más eficiente, justa y sustentable nuestra operación. En 2017 el total del gasto ejercido fue de \$1,082 millones USD, siendo la División Metales la de mayor participación con un 55%, seguida por Construsistemas con un 30%, y por último Cementos con un 15% del total del gasto.

Nuestra cadena de suministros está compuesta por 7,611 proveedores, de los cuales el 7% son extranjeros y el 93%, local; es decir, los que se ubican en el territorio nacional de cada centro de trabajo. En esta contabilización no se consideran las operaciones de Estados Unidos (Allura, Giant).

Del total del gasto, el 11% (\$115 millones USD) fue ejercido para compras con proveedores extranjeros y el 89% (\$967 millones USD) para compras con proveedores locales, con el objetivo de impulsar la economía nacional y generar riqueza en las comunidades en las que operamos.

Contamos con criterios para la selección de nuestros proveedores con la finalidad de garantizar que todos ellos se incorporen y adecuen a nuestros estándares legales, comerciales, ambientales y sociales aplicables a la relación comercial en cada país. A continuación, detallamos la cadena de suministro en relación con el ciclo productivo de cada división.

**89% DE LAS COMPRAS EN ELEMENTIA SE REALIZAN A PROVEEDORES NACIONALES.**



**\$1,082 MILLONES USD FUE EL TOTAL DEL GASTO EJERCIDO DURANTE 2017.**

**Compras 2017 Cementos**

(1,040 proveedores – \$163 millones USD de gasto ejercido)

98% proveedores nacionales / 94% del gasto ejercido para compras nacionales

2% proveedores extranjeros / 6% del gasto ejercido para compras extranjeras

Se redujo de forma considerable el total de compras en el extranjero en comparación con 2016 debido a que se concluyó con el proceso de expansión de la planta de Tula y con ello la compra de maquinaria, refacciones y aditamentos.

### **Compras 2017 Construsistemas**

(4,929 proveedores – \$321 millones USD de gasto ejercido)

93% proveedores nacionales / 76% del gasto ejercido para compras nacionales

7% proveedores extranjeros / 24% del gasto ejercido para compras extranjeras

Esta es la división con mayor diversidad de productos y proveedores. Las compras están centradas en proveedores de materias primas e insumos varios para la operación.

### **Compras 2017 Metales**

(1,642 proveedores – \$598 millones USD de gasto ejercido)

90% proveedores nacionales / 95% del gasto ejercido para compras nacionales

10% proveedores extranjeros / 5% del gasto ejercido para compras extranjeras

Un porcentaje significativo de las compras en esta división corresponde a materias primas, siendo los lingotes de metal los que representan un mayor costo.

## 6. SUSTENTABILIDAD



**EN ELEMENTIA HEMOS ESTABLECIDO COMO PRIORIDAD EL CUIDADO Y DESARROLLO DE LA COMUNIDAD, DE NUESTROS COLABORADORES Y DEL ENTORNO NATURAL QUE NOS RODEA COMO META FUNDAMENTAL PARA GENERAR VALOR. POR LO ANTERIOR, CONSTITUYE NUESTRO COMPROMISO CON LA SALUD OCUPACIONAL, SEGURIDAD INDUSTRIAL Y GESTIÓN AMBIENTAL.**

- **15,933,818 HORAS TRABAJADAS EN 2017**
- **395 COLABORADORES PARTICIPAN EN ALGÚN COMITÉ FORMAL DE SALUD Y SEGURIDAD**
- **LOS DÍAS PERDIDOS POR INCAPACIDAD SE REDUJERON UN 9% FRENTE A 2016**
- **EL ÍNDICE DE FRECUENCIA DE LESIONES SE MANTUVO EN 2.3**
- **\$18,196,147 MXN DE INVERSIÓN AMBIENTAL EN 2017**
- **99 CAPACITACIONES IMPARTIDAS EN TEMAS DE SALUD Y SEGURIDAD**
- **25% DEL AGUA ES REUTILIZADA EN NUESTRAS PLANTAS**



## **I. Seguridad industrial y salud ocupacional**

En Elementia reconocemos el valor de cada uno de nuestros colaboradores y hacemos de su cuidado y el de sus familias nuestra prioridad. Estamos convencidos de que un ambiente laboral saludable, aunado a un esquema establecido de seguridad industrial, suma a la satisfacción laboral de nuestros colaboradores y da como resultado el funcionamiento óptimo de cada una de nuestras plantas, impactando a las familias y comunidades de su entorno.

Cada una de nuestras plantas trabaja de manera conjunta aplicando los más altos estándares de salud y seguridad para evaluar, gestionar, medir y controlar la materialización de los riesgos operacionales correspondientes a cada división.

Controlamos y eliminamos riesgos y aseguramos la mejora continua de nuestro desempeño a través del equipo y personal especializado con el que contamos, los procesos de evaluación de comportamiento y hábitos laborales, así como de las campañas de cultura saludable y segura que difundimos.

Adicionalmente, nos enfocamos en la constante capacitación de nuestros colaboradores, asegurando el conocimiento de las conductas laborales adecuadas para disminuir el nivel de riesgo en la operación.

### **Evaluaciones e indicadores de salud y seguridad**

(G4-LA6) El éxito de las medidas que tomamos en Elementia para asegurar el buen desarrollo de nuestra operación es evaluado mediante la medición y el control de diversos indicadores, los cuales responden a estándares nacionales e internacionales.

La recolección de la información que da respuesta a cada indicador se realiza a través de un sistema Web homogenizado para todas nuestras plantas que complementa su funcionamiento con:

- a) Sistemas de observación de comportamiento
- b) Sistemas de capacitación, a través de Instituto Elementia
- c) Sistemas de reporte de indicadores en tiempo real

Los datos reportados en el área de Salud y Seguridad toman en cuenta tanto al personal interno de Elementia como al personal externo que labora en nuestras diferentes plantas.

Indicadores de Salud y Seguridad				
	Cementos	Construsistemas	Metales	Total de Elementia
Horas trabajadas	2,450,036	7,746,475	5,737,307	15,933,818
Lesiones incapacitantes	5	115	65	185
Días perdidos por incapacidad	606	2,710	3,605	6,921
Costo de lesiones (MXN)	\$875,000	\$9,720,000	\$8,791,000	\$19,386,000
Índice de frecuencia	0,4	3	2,3	2,3
Índice de severidad	49.5	70	125.7	86.9
Lesiones no incapacitantes	18	170	101	289
Lesiones totales	23	285	166	474
Casos de enfermedad general	41	2,163	495	2,699
Días perdidos por enfermedad general	794	9,240	6,337	16,371
Costo por enfermedades (MXN)	\$524,072	\$33,864,993	\$12,746,681	\$47,135,746

### Cultura y comportamientos saludables y seguros

El conocimiento de nuestros estándares de salud y seguridad por parte de los colaboradores es esencial para cumplir con nuestras metas. Con la finalidad de permear cada una de las plantas con nuestros principios de prevención y atención a riesgos, utilizamos diversos medios de comunicación:

- a) **Boletín mensual Seguridad y Salud:** Publicado el día 5 de cada mes, informa los datos relevantes en la gestión de la organización.
- b) **Avisos importantes y urgentes:** Contiene la información relevante que no ha sido programada o prevista en las actividades del día a día.

- c) Securiflash:** Es generado por cada planta y contiene la información relacionada con las situaciones de riesgo generadas en cada planta.
- d) Correo y comunicados internos:**
- i. En caso de incidentes, se notifica por medio de un correo electrónico a nuestro CEO, directores, gerentes, Coordinador de Seguridad o Recursos Humanos sobre los eventos suscitados y las acciones realizadas.
  - ii. A través del correo institucional se comparten las estrategias implementadas por nuestros colaboradores o directores para que puedan ser replicadas en otras plantas.
- e) Capacitaciones:** Cada planta de cada división define e implementa las capacitaciones necesarias para el cumplimiento de sus metas en temas de salud laboral y seguridad industrial. En 2017 se llevaron a cabo **99 capacitaciones en temas de salud y seguridad**, siendo la División Construsistemas la más activa.

Capacitaciones en Salud y Seguridad 2017	
División	No. total de capacitaciones
Cementos	3
Construsistemas	92
Metales	4
<b>Total de Elementia</b>	<b>99</b>

Las capacitaciones impartidas cubrieron temas varios, entre los que destacan capacitaciones de primeros auxilios y acciones ante desastres naturales, cursos de inducción, medidas de aseo, medidas de seguridad en el manejo de materiales y maquinaria, re-entrenamientos para el uso de maquinaria específica, entrenamiento en el uso de extintores y equipo de seguridad, entre otros.

Asimismo, se llevaron a cabo diversas campañas de salud, entre las que destacan las campañas oftalmológicas, de vacunación, de nutrición, de prevención de la hipertensión y diabetes, así como la aplicación de exámenes médicos a todo el personal de diversas plantas.

Para reforzar las medidas de seguridad ya mencionadas, en Elementia también llevamos a cabo la entrega anual del Reglamento Interno de Seguridad y Salud Laboral a todo el personal de la empresa. De esta manera, logramos asegurar que todos nuestros colaboradores conozcan el reglamento y tengan acceso a él en cualquier momento que puedan requerirlo.

En 2017 inició la implementación del Sistema de Gestión de Sustentabilidad como parte de los programas de Patrimonial, Ambiental, Seguridad, Salud PASS. La implementación lograda fue del 54%. Se busca dirigir los esfuerzos para medir indicadores de liderazgo más que indicadores de resultados, buscando crear una cultura sólida enfocada en la sustentabilidad. Uno de los resultados más importantes de este programa ha sido el estatus en 11 plantas de cero accidentes durante el año. Se continúa con el involucramiento a todos los niveles para garantizar un liderazgo visible en los sistemas de gestión.

#### **Comités (G4-LA5)**

Con el objetivo de certificar la adecuada gestión de riesgos para la salud y seguridad de nuestros colaboradores y asegurar la correcta representación de cada uno de ellos, en Elementia hemos creado un sistema de comités formales de Salud y Seguridad.

**7% DE NUESTROS COLABORADORES ESTÁ REPRESENTADO EN NUESTROS COMITÉS**

**395 COLABORADORES PARTICIPAN EN ALGÚN COMITÉ FORMAL DE SALUD Y SEGURIDAD**

<b>Comités de Salud y Seguridad</b>			
<b>División</b>	<b>% de personal en comités</b>	<b>Headcount</b>	<b>No. de personal en comités</b>
<b>Cementos</b>	5.7%	511	29
<b>Construsistemas</b>	8%	2,576	205
<b>Metales</b>	6.2%	2,578	161
<b>Corporativo</b>	0%	168	0

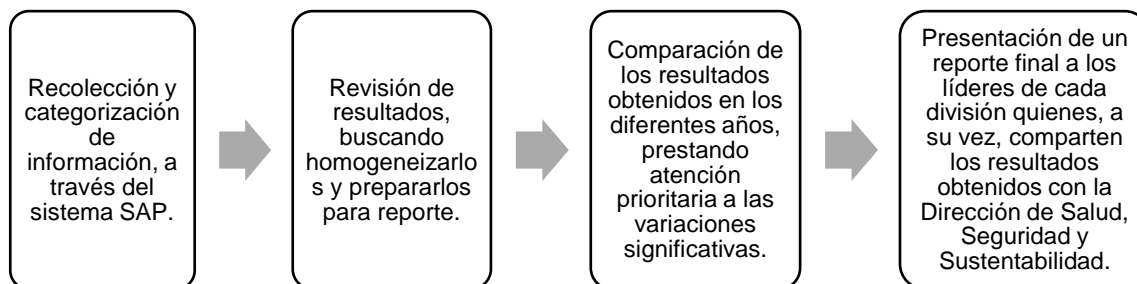
## II. SUSTENTABILIDAD AMBIENTAL

### Gestión ambiental

En Elementia hemos desarrollado una estrategia de operación integral que considera los factores de riesgo ambiental y toma medidas para controlarlos y prevenirlos. Reiteramos nuestro compromiso con el cuidado y preservación del entorno natural a través de la gestión, medición y control de nuestras actividades y su impacto, una constante inversión ambiental y el desarrollo de una conciencia ambiental al interior de nuestra organización.

### Medición y control de insumos y emisiones (G4-EN29)

Con el objetivo de asegurar el cumplimiento de la normativa ambiental aplicable, cada una de nuestras plantas cuenta con personal especializado en la gestión, ejecución y evaluación de los proyectos ambientales correspondientes a su área. Para llevar a cabo una evaluación apropiada realizamos un proceso de medición y análisis de indicadores establecidos por Elementia en alineación a los criterios señalados por *Global Reporting Initiative*.



Este proceso se realiza con el objetivo de que las mediciones y análisis se realicen en los procesos de toma de decisiones y desarrollo de proyectos, resultando en la reducción de riesgos e impactos ambientales negativos.

En Elementia sabemos que medir es tan solo el primer paso; tomar acción es el siguiente. Con base en el reporte de resultados obtenido cada año se implementa una estrategia de supervisión y control tanto de materiales consumidos como de residuos generados, emisiones emitidas y recursos

utilizados. Esto nos ha permitido continuar cumpliendo con las leyes ambientales aplicables y establecer metas para reducir nuestro impacto ambiental.

En 2017 se reportaron únicamente 2 multas y/o sanciones por incumplimiento de la normativa ambiental. La División Construsistemas, en su planta Expansión – Izcalli en México, reportó una multa no monetaria, mientras que la División Metales en San Luis Potosí dio cuenta de una multa monetaria por incumplimiento. Ambas multas y sanciones fueron atendidas de manera inmediata y reportadas para evitar futuros errores.

Asimismo, en 2017 se recibió una única reclamación en temas ambientales en la División Construsistemas, Planta Lima, Perú, que fue resuelta satisfactoriamente.

A continuación se muestran los resultados obtenidos en 2017 en relación con la generación y consumo de materiales, residuos, emisiones, agua y energía para la operación en México, centro y sur américa.

#### *Materiales (G4-EN1)*

La fuente de nuestros materiales es un indicador importante para Elementia, en donde año con año trabajamos para mejorar el porcentaje de materiales provenientes de fuentes renovables.

En 2017 se consumió un total de 11,216,297 toneladas de materiales, considerando el reporte de cada una de nuestras plantas.

**99.6% DEL TOTAL DE MATERIALES UTILIZADOS PROVIENEN DE FUENTES NO RENOVABLES**

**0.4% DEL TOTAL DE MATERIALES UTILIZADOS PROVIENEN DE FUENTES RENOVABLES**

<b>División</b>	<b>Total de materiales (ton)</b>	<b>Materiales de fuentes no renovables (ton)</b>	<b>Materiales de fuentes renovables (ton)</b>
<b>Cementos</b>	10,626,000	10,626,000	0
<b>Construsistemas</b>	535,689	501,729	33,960
<b>Metales</b>	54,608	40,460	14,148
<b>Total de Elementia</b>	11,216,297	11,168,189	48,108

*Residuos (G4-EN23)*

Aminorar nuestra producción de residuos industriales y desecharlos de manera responsable es una meta ambiental fundamental para Elementia. Cada una de nuestras plantas y divisiones trabajan en conjunto para lograrlo a través de la optimización de los procesos y la innovación de la maquinaria.

En 2017 se generó un total de 17,037 toneladas de residuos, los cuales fueron dispuestos a través de métodos adecuados y responsables ambientalmente, según su tipo.

División	Peso total de los residuos (ton)
<b>Cementos</b>	235
<b>Construsistemas</b>	14,476
<b>Metales</b>	2,326
<b>Total de Elementia</b>	17,037

*Emisiones (G4-EN15, G4-EN16 Y GR-EN20)*

En Elementia estamos conscientes del problema que representa el cambio climático, así como del papel que la organización juega para combatirlo. Nos hemos propuesto mejorar de manera constante nuestros procesos operacionales para asegurar la disminución de las emisiones de Gas Efecto Invernadero (GEI).

División	Total de emisiones (ton CO <sub>2</sub> )	Fuentes móviles (ton CO <sub>2</sub> ) Alcance 2	Fuentes fijas (ton CO <sub>2</sub> ) Alcance 1
<b>Cementos</b>	133,143	7,448	125,695
<b>Construsistemas</b>	98,029	27,448	70,581
<b>Metales</b>	448,872	263,511	185,361
<b>Total de Elementia</b>	680,044	298,407	381,637

**Agua** (G4-EN8, G4-EN10 y G4-EN22)

Cuidar los recursos naturales de los cuales disponemos no solo es una tarea que resguarda el bienestar de la comunidad; también asegura la continuidad del negocio. En Elementia cuidamos del agua como el recurso vital que es, esforzándonos por implementar procesos eficientes de captación, tratamiento, extracción y recirculación a fin de reducir el consumo y eliminar el desperdicio de este recurso.

En 2017 se consumió un total de 1,411,047 m<sup>3</sup> de agua. Asimismo, gracias a nuestros sistemas, reutilizamos un total de 335,804 m<sup>3</sup> de agua durante el año.

División	Total de agua captada (m <sup>3</sup> )	Total de agua reutilizada (m <sup>3</sup> )
<b>Cementos</b>	254,699	26
<b>Construsistemas</b>	694,109	258,777
<b>Metales</b>	462,239	77,000
<b>Total de Elementia</b>	1,411,047	335,804

**25% DEL AGUA ES REUTILIZADA EN NUESTRAS PLANTAS**

En cuanto a las aguas residuales vertidas al alcantarillado, en 2017 se reportó un total de 65,483 m<sup>3</sup>, lo que representa un 5% del agua total consumida. En Elementia aseguramos el tratamiento del agua utilizada antes de su desecho final, cumpliendo así con las normas ambientales bajo las cuales opera cada una de nuestras plantas.

La mayor parte del agua utilizada en 2017 provino de fuentes subterráneas, representando un 78% del agua utilizada en el año.

División	Total de agua captada (m <sup>3</sup> )	Fuentes subterráneas (m <sup>3</sup> )	Fuentes superficiales (m <sup>3</sup> )	Aguas pluviales (m <sup>3</sup> )	Aguas residuales (m <sup>3</sup> )	Aguas municipal (m <sup>3</sup> )
<b>Cementos</b>	254,699	240,364	0	0	0	14,334
<b>Construsistemas</b>	694,109	566,893	9,257	340	0	117,619
<b>Metales</b>	462,239	295,691	0	0	75,469	91,079



<b>Total de Elementia</b>	1,411,047	1,102,948	9,257	340	75,469	223,032
---------------------------	-----------	-----------	-------	-----	--------	---------

Por división, Construsistemas fue la que reportó más agua captada, consumiendo un 49% del agua total reportada.

El agua utilizada en nuestras operaciones proveniente de fuentes superficiales representa únicamente el 1%, por lo que no se afecta significativamente ningún lago o río. Por su parte, Elementia cuenta con una concesión para la explotación de pozos, lo que implica que el consumo de agua por parte de la organización está respaldado y controlado, manteniendo así un balance natural de este recurso.

*Energía* (G4-EN3, GN-4 y G4-EN5)

Debido a que la energía eléctrica constituye uno de nuestros insumos principales, en Elementia trabajamos para hacer del ahorro energético una realidad. En 2017 consumimos un total de 1,658,564,287 MJ, desglosado así:

**ÚNICAMENTE EL 1.8% DEL CONSUMO ENERGÉTICO PROVIENE DE FUENTES MÓVILES-COMBUSTIBLES COMO GAS LPG, GASOLINA Y DIÉSEL**

División	Total de consumo energético interno (MJ)	Consumo directo de energía/ fuentes fijas- electricidad (MJ)	Consumo directo de energía/ fuentes móviles-combustible (MJ)
<b>Cementos</b>	843,493,998	843,493,976	22
<b>Construsistemas</b>	312,325,823	281,726,319	30,599,504
<b>Metales</b>	502,744,466	502,741,777	2,689
<b>Total de Elementia</b>	1,658,564,287	1,627,962,072	30,602,215

**Inversión y conciencia ambiental** (G4-EC2 y G4-EN31)

Conscientes de los riesgos ambientales y operacionales que podemos enfrentar si se ejecuta un mal manejo de los recursos de los que disponemos y deseosos

de asegurar la continuidad de nuestro negocio, hemos implementado programas y estrategias para el cuidado ambiental.

A fin de respaldar nuestra estrategia ambiental y reforzar nuestro compromiso con el cuidado y preservación del entorno natural, en Elementia realizamos inversiones significativas para la capacitación de nuestros colaboradores en cuestiones ambientales, así como en la mejora de nuestros sistemas, maquinarias e infraestructura que aseguren el uso eficiente de los recursos disponibles y la disminución del impacto de nuestras actividades.

**47.3% DE LA INVERSIÓN SE DESTINÓ AL TRATAMIENTO DE RESIDUOS,  
EMISIONES Y RESTAURACIONES**

**\$18, 196,147 MXN DE INVERSIÓN AMBIENTAL EN 2017**

**52.7% DE LA INVERSIÓN SE DESTINÓ A LA PREVENCIÓN Y GESTIÓN  
AMBIENTAL**

Con el objetivo de permear nuestra cultura ambiental a todos los niveles de la organización, difundimos la importancia del cuidado y preservación del medio ambiente a través de diversas campañas internas, boletines y capacitaciones dirigidas a nuestros colaboradores.

(G4-15) La suma de los esfuerzos que realizamos en Elementia se ve reflejada en las certificaciones y distintivos que hemos obtenido y mantenido, y bajo las cuales regimos nuestra actuación. De manera adicional al cumplimiento de la norma ambiental aplicable, nos hemos adherido al Pacto Mundial con el objetivo de contribuir al Desarrollo Sostenible, alineando a él los objetivos de cada una de nuestras plantas.

**POR SIETE AÑOS CONSECUTIVOS ELEMENTIA FUE RECONOCIDA  
COMO EMPRESA SOCIALMENTE RESPONSABLE POR PARTE DE  
CEMEFI Y ALIARSE**

**30% DE NUESTRAS PLANTAS CUENTAN CON EL DISTINTIVO INDUSTRIA  
LIMPIA**

**50% DE NUESTRAS PLANTAS CUENTAN CON LA  
CERTIFICACIÓN ISO 14001**

**77% DE NUESTRAS PLANTAS CUENTAN CON LA CERTIFICACIÓN ISO  
9001**

## **8. SOCIEDAD (G4-SO1)**



**NUESTRA ESTRATEGIA DE SUSTENTABILIDAD CONSIDERA UNA PRIORIDAD LA ATENCIÓN A LAS COMUNIDADES CON LAS CUALES INTERACTUAMOS COMO RESPUESTA A NUESTRO PROFUNDO Y VOLUNTARIO COMPROMISO CON EL DESARROLLO SOCIAL DE NUESTRO ENTORNO PRODUCTIVO.**

- **SE CONSTITUYO FUNDACIÓN ELEMENTIA, CON EL OBJETIVO DE APOYAR A LA ORGANIZACIÓN EN LA GESTIÓN Y EJECUCIÓN DE ACCIONES SOCIALES CON NUESTROS GRUPOS DE INTERÉS, ASÍ COMO PARA GENERAR INICIATIVAS QUE ALINEEN LAS NECESIDADES DE LOS MISMOS CON LA ESTRATEGIA DE SUSTENTABILIDAD DE LA ORGANIZACIÓN.**
- **378 BENEFICAIROS CON DIVERSAS ACCIONES SOCIALES**
- **CONSOLIDACIÓN DE PROGRAMA Y SISTEMA DE VOKLUNTARIADO CORPORATIVOS DE ELEMENTI “ACCIÓN POSITIVA”**

## **I. Iniciativas de vinculación y apoyo social**

### **a. Taller educativo de finanzas familiares**

En septiembre y octubre de 2017 y en alianza con Hábitat para la Humanidad A.C., Elementia impartió un taller sobre la administración de recursos económicos para mejorar la economía familiar que benefició a 32 familiares de las comunidades de Villagrán y Cortázar, Guanajuato.

Todos los asistentes obtuvieron un plan práctico para administrar sus ingresos mensuales, mejorando su comprensión de conceptos clave como gastos necesarios e innecesarios, inversión, gastos no frecuentes, ahorro y presupuesto.

### **32 FAMILIAS BENEFICIADAS CON EL TALLER EDUCATIVO DE FINANZAS FAMILIARES.**

### **b. Apoyo a damnificados de los sismos de septiembre de 2017**

Los sismos ocurridos en territorio nacional en septiembre de 2017 afectaron a comunidades enteras en su patrimonio y subsistencia, urgiendo al resto de los mexicanos a solidarizarse para satisfacer temporalmente estas necesidades básicas de alimentación, higiene, vivienda y salud. En Grupo Elementia nos preocupamos por estas circunstancias y, sobre todo, nos ocupamos gestionando y canalizando el apoyo del capital humano y la infraestructura de la organización para responder oportunamente a través de diferentes ejes:

#### **I. Colecta y entrega de víveres**

Gracias al apoyo de colaboradores y miembros del equipo directivo, el 20 de septiembre se entregó material de seguridad en el parque España de la Ciudad de México, zona en la que se concentró la ayuda para una de las zonas más afectadas en la ciudad. La camioneta que llevó el material fue puesta a disposición de los voluntarios y también fue utilizada para trasladar víveres a diferentes centros de acopio.

Posteriormente, el 24 de septiembre se hizo entrega de 6 toneladas de víveres en el centro de acopio establecido por el Centro Control de Emergencias Civac en el estado de Morelos para contribuir también a la recuperación de otros estados afectados.

## **6 TON DE VÍVERES RECOLECTADOS PARA LOS DAMNIFICADOS EN EL ESTADO DE MORELOS.**

### **II. Instalación de sistemas de captación pluvial**

En alianza con la organización Lluvia para todos A.C. se desarrolló un proyecto abierto para la donación e instalación de sistemas de captación pluvial en las zonas que quedaron sin acceso al agua a causa de los desastres naturales en la Ciudad de México.

Además, Grupo Elementia gestionó la donación de 40 tinacos a esta organización y proporcionó apoyo directo para la instalación de estos por parte de empleados voluntarios. Los tinacos donados beneficiarán a 188 personas para fortalecer su acceso a este recurso vital.

## **40 TINACOS INSTALADOS PARA DAR ACCESO AL AGUA A 188 PERSONAS AFECTADAS POR EL SISMO EN LA CIUDAD DE MÉXICO.**

### **c. Programa “Comunidades a Salvo con el Poder de la Unidad”**

Este programa, diseñado y gestionado por Elementia, se lanzó con el objetivo de detectar y ofrecer apoyo de manera inmediata a la población damnificada bajo un esquema de redes sociales que vincula a líderes y equipos para, en cuestión de horas, detectar los centros de acopio, sus necesidades y posibles apoyos inmediatos en su zona. De esta manera fue posible definir un plan de apoyo de corto y mediano plazo. Algunos ejemplos son: construcción, reparación o mejoramiento de vivienda; mantenimiento, recuperación y desarrollo de la infraestructura de espacios públicos; educación y sensibilización sobre el uso y

cuidado del agua, y educación para el desarrollo de capacidades técnicas de colaboradores y comunidades.

#### **d. Plataforma de Voluntariado Elementia**

En 2017 se lanzó la iniciativa de plataforma de voluntariado corporativo en línea que invita a los colaboradores a proponer proyectos de voluntariado. La plataforma fomenta la interactividad al permitir que se vote por la iniciativa que interesa a un mayor número de colaboradores. Las causas sociales que se pueden apoyar se relacionan con las labores de Fundaciones o Instituciones ya constituidas y con reputación positiva en la comunidad o, en todo caso, se pueden crear nuevas causas y coordinarlas con el líder del voluntariado.

- **Acciones de Voluntariado Elementia en 2017**

En junio trabajamos con familias en condiciones de pobreza patrimonial de la comunidad de Pedregal de San Francisco, en la delegación Xochimilco. En coordinación con la organización Un Techo para mi País México A.C., 60 voluntarios de Elementia (colaboradores y sus familiares) levantaron 6 viviendas, beneficiando a un total de 30 personas que habitaban en condiciones de hacinamiento.

**6 VIVIENDAS CONSTRUIDAS POR VOLUNTARIOS DE ELEMENTIA,  
BENEFICIANDO A 30 HABITANTES EN XOCHIMILCO.**

#### **e. Regeneración del tejido social comunitario**

Reducir el alto grado de marginación social y la vulnerabilidad económica en las comunidades preponderantemente indígenas del municipio de Santiago de Anaya en el estado de Hidalgo, asegura el desarrollo económico sustentable de la zona. Con el objetivo de fomentar el desarrollo comunitario y promover la conciencia y acción social, Elementia y Un Techo para mi país México A.C. realizaron diagnósticos comunitarios que posteriormente dieron pie a las asambleas locales que generaron proyectos productivos para la zona. Al cierre de noviembre de 2017 se lograron los siguientes resultados:

-Comunidad del Palmar: Se tuvieron 5 asambleas y la comunidad asumió la responsabilidad de impartir talleres de huertos de traspatio a fin de dar a los habitantes mayor acceso a alimentos básicos, como vegetales.

-Comunidad de Guerrero: Después de varias asambleas, la comunidad inició un programa de aves de postura para activar la economía local.

Estos proyectos son ejecutados de manera tripartita: la comunidad puso a disposición la escuela para instalar el primer huerto/aviario, el 50% de los productos necesarios y la mano de obra. El gobierno contribuyó con los capacitadores y semillas/aves. La iniciativa privada –y Elementia como parte de ella– colaboró con la metodología para llevar a cabo las asambleas y el tinaco para el huerto.

## **2 PROYECTOS PRODUCTIVOS IMPLEMENTADOS EN COMUNIDADES DE SANTIAGO DE ANAYA EN HIDALGO, EN BENEFICIO DE SUS POBLADORES.**

### **f. Programa de donaciones para mejoramiento de infraestructura**

A través de su División Cementos, Elementia implementó un programa de donaciones económicas y en especie para contribuir a la atención de necesidades de comunidades cercanas a las plantas industriales en el municipio de Atotonilco de Tula. Durante 2017 se canalizó material de construcción (cemento) y mano de obra para beneficio y en pro de la rehabilitación de espacios indispensables para el desarrollo social, educacional y de infraestructura en 4 comunidades de la zona.

Se apoyó en la construcción de vialidades, banquetas/guarniciones, accesos, aulas, baños, comedores y espacios deportivos, entre otros, para contribuir a la recuperación de la seguridad y la tranquilidad de decenas de familias.

### **g. Rescate de tradiciones, cultura, artesanía y fomento al deporte**

Elementia busca inculcar el sano esparcimiento, así como la actividad física como alternativa para la buena salud física y mental en jóvenes de los municipios hidalguenses de Atotonilco de Tula, Santiago de Anaya, Chilcuautla y Cardonal. Para ello, implementó programas y torneos deportivos en colaboración con diversas instituciones de nivel básico.

Por otro lado, en pro de la cultura y las artes, Elementia aportó recursos económicos, logísticos y profesionales para la realización de ferias patronales, festivales culturales y gastronómicos, exposiciones dentro y fuera de los sitios industriales, conciertos y eventos de vinculación integral.

### **h. Programa de capacitación empresarial y fomento al autoempleo**

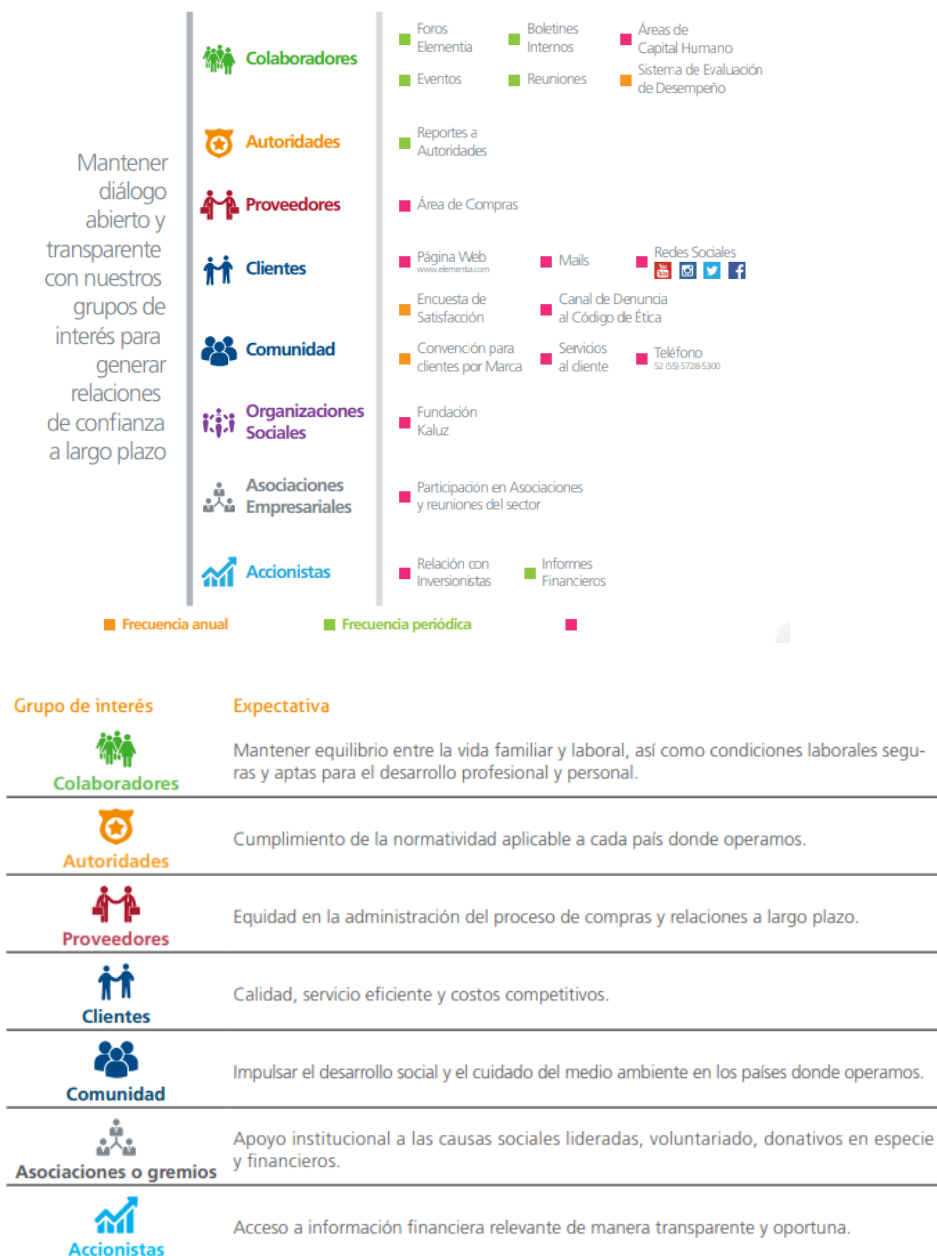
A través de la División Cementos y en colaboración con Fundación Proempleo, Elementia implementa talleres de capacitación empresarial para fomentar el autoempleo y así contribuir con la mejora del desarrollo socioeconómico en las comunidades donde operamos. Los talleres impartidos consisten en 4 módulos (desarrollo humano, administración y mercadotecnia, contabilidad y finanzas, y ventas y servicio al cliente). Durante 4 semanas, grupos de hasta 30 personas son guiados y preparados para emprender un proyecto de negocio, o en su caso mejorar su empresa/negocio si ya existe. Los beneficios que las personas obtienen a través de este programa son:

- Capacitación
- Creación de empleos
- Desarrollo económico y social
- Incubación de empresas
- Inserción a la economía formal
- Mejorar la situación emocional
- Integración a una vida productiva
- Formar parte de la cadena de valor



## II. Diálogo y comunicación con grupos de interés (G4- 24, G4- 25, G4- 26)

En Elementia habilitamos diversos medios de comunicación para nuestros grupos de interés. Estos canales y medios buscan i respuestas oportunas y eficientes que nos permitan consolidarnos como el proveedor favorito en la industria de la construcción. Los grupos de interés de Elementia están seleccionados con base en el Modelo de Sustentabilidad de la organización, en el cual se contempla a aquellos que representan el mayor impacto para la compañía y viceversa. (G4-27)



### III. Organizaciones empresariales a las que estamos afiliados (G4-15, G4-16)

#### SOMOS PARTE DE MÁS DE 18 ASOCIACIONES EMPRESARIALES EN LOS 9 PAÍSES DONDE OPERAMOS.

Buscamos promover y ejercer prácticas honestas de negociación en el sector y por ello participamos en diversas asociaciones y organizaciones que de igual forma buscan la transparencia y las mejores prácticas en su operación. Por medio de estas asociaciones en Elementia promovemos una posición conjunta del gremio ante el gobierno y las políticas públicas que la afectan.

Acrónimo	Organización
AMEDIRH	Asociación Mexicana en Dirección de Recursos Humanos
AMEXVAL	Asociación Mexicana de Fabricantes de Válvulas y Conexos, A.C.
ANIQ	Asociación Nacional de la Industria Química, A.C.
ASCOLFIBRAS	Asociación Colombiana de Fibras
ATCO	Asociación de Fabricantes de Tubos de Concreto. A.C.
AWWA	American Water Works Association
CANACINTRA	Cámara Nacional de la industria de Transformación
CANACEM	Cámara Nacional del Cemento
CCE	Consejo Coordinador Empresarial
CNCP	Centro de Normalización y Certificación de Producto, A.C.
EMA	Acreditación de Laboratorios
GS1	Asociación Regulatoria del Manejo del Códigos de Barra
ICONTEC	Instituto Colombiano de Normas Técnicas
IMFIMEX	Instituto Mexicano de Fibroindustrias A.C.
ISO-SCT-77	Fibro cemento
ONNCCE	Organismo Nacional de Normalización y Certificación de la Construcción y la Edificación, S.C.
PACTO MUNDIAL	Pacto Mundial de las Naciones Unidas
IMCYC	Instituto Mexicano del Cemento y el Concreto

## 9. PROCESO DE ELABORACIÓN DEL INFORME

(G4-5, G4- 18, G4- 21, G4- 28, G4- 29, G4- 30, G4- 31, G4- 32, G4- 33)

Por sexto año consecutivo adoptamos la metodología del *Global Reporting Initiative* (GRI) en su versión G4, según la opción <<de conformidad>>, esencial para la elaboración de nuestro Informe Anual de Sustentabilidad. La periodicidad de elaboración de los informes es anual y el anterior fue publicado en abril de 2017.

Todas las entidades que conforman Elementia estamos integradas en esta memoria; por lo tanto, las acciones y asuntos materiales que aquí se describen componen los logros y desafíos más relevantes en términos de sustentabilidad en el año reportado (enero a diciembre de 2017). En caso de requerir más información sobre nuestros estados financieros y reportes favor de consultar: <http://www.elementia.com/relacionInversionistas/reportes.action>

Con respecto al proceso de participación de los grupos de interés en la elaboración de la memoria y la materialidad, no se hizo a través de un diálogo directo sino mediante la consulta de diferentes herramientas y medios de comunicación internos mediante los cuales Elementia recoge las opiniones, expectativas y necesidades de cada una de sus audiencias. Estos se describen a profundidad en la matriz de grupos de interés incluida en la página 65.

Los aspectos materiales identificados y priorizados en el estudio de materialidad desarrollado en 2015 fueron revisados y validados de nuevo por la Gerencia de Salud, Seguridad y Sustentabilidad y convertidos a indicadores GRI. Estos fueron recolectados por medio de un sistema interno en cada uno de nuestros centros de operación (SAP).

Contamos con un proceso de verificación externa de nuestra memoria, realizado por tercer año consecutivo por Redes Sociales, que garantiza la correcta aplicación de la metodología GRI.

Para más información sobre este informe o acerca de temas referentes a la sustentabilidad de Elementia puede contactarnos en:

<http://www.elementia.com/contacto/index.jsp> o en nuestras oficinas corporativas ubicadas en:

Lago Zúrich #245 Colonia Ampliación Granada 11529, Delegación Miguel Hidalgo, Ciudad de México.

Tel. 52 (55) 5728 5300

**DURANTE 6 AÑOS CONSECUTIVOS NUESTRO INFORME DE  
SUSTENTABILIDAD HA SIDO ELBORADO BAJO LA METOLOGÍA  
INTERNACIONAL DEL GRI**

**I. Materialidad** (G4-19, G4-20, G4-21, G4-23, G4-48)

Para el desarrollo del presente informe retomamos los resultados del estudio de materialidad que se desarrolló en 2015, debido a que nuestra visión y nicho de negocio no ha cambiado. Dicho estudio se explica a detalle en el Informe 2015 (<http://200.77.235.246/comunicados/InfoSust2015.pdf>). Los asuntos materiales para nuestra sustentabilidad tienen una cobertura interna y los enlistamos a continuación, teniendo en cuenta su ubicación en el informe, para detallar cómo se están gestionando y evaluando.

ASPECTO	No.	Asuntos	Capítulo	Principales mecanismos de evaluación
ECONÓMICO	1	DESEMPEÑO ECONÓMICO	EMPRESA	Resultados financieros
	2	EXCELENCIA OPERATIVA	EMPRESA	Procesos de innovación y mejora
SOCIAL	3	SALUD Y SEGURIDAD LABORAL	SUSTENTABILIDAD	Indicadores de Seguridad Industrial y Salud Ocupacional
	4	DESARROLLO Y RETENCIÓN DEL TALENTO	EMPRESA	Procesos de evaluación y capacitación de colaboradores
	5	VINCULACIÓN CON LA COMUNIDAD	SOCIEDAD	Resultados de Fundación Elementia y programas sociales

<b>AMBIENTAL</b>	6	GESTIÓN AMBIENTAL	SUSTENTABILIDAD	Indicadores ambientales bajo la metodología GRI
<b>ÉTICO</b>	7	CUMPLIMIENTO NORMATIVO	GOBIERNO CORPORATIVO	Auditorías y control interno
	8	GOBIERNO CORPORATIVO	GOBIERNO CORPORATIVO	Reporte Anual a Bolsa
	9	SATISFACCIÓN DEL CLIENTE	EMPRESA	Estrategia Elementia 2.0

No hubo ningún cambio significativo en el alcance y la cobertura de cada aspecto con respecto a memorias anteriores. El cargo de mayor importancia dentro de la organización que revisa y aprueba esta memoria es la Dirección de Relación con Inversionistas.

## II. Tabla GRI

GRI Elementia 2017			
CONTENIDOS BÁSICOS GENERALES			
Contenido	Referencia	Omisión	Verificación
ESTRATEGIA Y ANÁLISIS			
G4- 1	p. 7-9		p. 74
G4- 2	p. 7-9		
Perfil de la organización			
G4- 3	P. 5		p. 74
G4- 4	p. 5		
G4- 5	p. 6 y 68		
G4- 6	p. 6		
G4- 7	Sociedad Anónima de Capital Variable		
G4- 8	p. 5		
G4- 9	p. 4		
G4- 10	p. 4 y p- 36-38		
G4- 11	p. 38		
G4- 12	p. 44-46		
G4- 13	No hubo cambios significativos		
Participación en Iniciativas externas			
G4- 14	México y los países donde operamos están adheridos a la Declaración de Río en 1992,		p. 74

	al cumplir con la normatividad aplicable damos seguimiento al principio de precaución.		
G4- 15	p. 66		
G4- 16	p. 66		
G4- 17	<p>Mexalit Industrial, S.A de C. V. (Mexalit Industrial)</p> <p>Distribuidora Promex, S. A. de C. V. y Subsidiarias (Promex)</p> <p>Mexalit Servicios Administrativos, S.A. de C.V. (Mexalit Servicios)</p> <p>Nacobre Servicios, S.A. de C.V.) (Nacobre Servicios)</p> <p>Compañía Mexicana de Concreto Pretensado Comecop, S.A. de C.V. (Comecop)</p> <p>Nacional de Cobre, S.A. de C.V. (Nacobre)</p> <p>Operadora de Inmuebles Elementia, S.A. de C.V. (Operadora)</p> <p>Frigocel, S. A. de C. V. y subsidiaria (Frigocel)</p> <p>ELC Tenedora de Cementos, S. A. P. I. de C. V. y Subsidiarias (ELC)</p> <p>GEBA Fibrocementos Holding, S.A. de C.V.(anteriormente General de Bebidas y Alimentos, S.A.) y Subsidiarias (GEBA)</p> <p>Eternit Colombiana, S.A (Colombiana)</p> <p>Elementia USA, Inc. y Subsidiarias</p> <p>Fortaleza USA LLC (Fortaleza)</p> <p>The Plycem Company, Inc. y Subsidiarias (Plycem y subsidiarias)</p> <p>Industrias Fibraforte, S.A. (Fibraforte)</p> <p>Eternit Ecuatoriana, S.A. (Ecuatoriana)</p>		
G4- 18	p. 67-68		
G4- 19	p. 68-69		
G4- 20	p. 68		p. 74
G4- 21	p. 68		
G4- 22			

G4- 23	p. 69		
G4- 24	p. 64-65		
G4- 25	p. 64		
G4- 26	p. 64-65		
G4- 27	p. 65		
Perfil de la memoria			
G4- 28	p. 67		p. 74
G4- 29	p. 67		
G4- 30	p. 67		
G4- 31	p. 68		
Índice GRI			
G4- 32	p. 67		p. 74
Verificación			
G4- 33	p. 68		p. 74
Gobierno			
LA ESTRUCTURA DE GOBIERNO Y SU COMPOSICIÓN			
G4- 34	p. 12-13		p. 74
G4- 35	p. 17-18		
G4- 36	p. 20-21		
G4- 38	p. 13-19		
G4- 39	p. 14		
G4- 40	p. 13		
G4- 41	p. 27-28		
PAPEL DEL ÓRGANO SUPERIOR DE GOBIERNO A LA HORA DE ESTABLECER LOS PROPÓSITOS, LOS VALORES Y LA ESTRATEGIA DE LA ORGANIZACIÓN			
G4- 42	p. 12-13		p. 74
Funciones del órgano superior de gobierno en la gestión del riesgo			
G4- 45	p. 17-19		p. 74
G4-46	p. 17-19		
G4-47	p. 13		
Función del órgano superior de gobierno en la elaboración de la memoria de sostenibilidad			
G4- 48	p. 69		p. 74
Funciones del órgano superior de gobierno en la evaluación del desempeño económico, ambiental y social			
G4- 49	p. 27		p. 74
Retribución e incentivos			
G4- 51	p. 19-20		p. 74
Ética e integridad			

G4- 56	p. 24- 26		p. 74
G4-57	p. 24-27		
G4-58	P. 26-27		
CONTENIDOS BÁSICOS ESPECIFICOS			
CATEGORÍA: ECONOMÍA			
Aspecto: Desempeño económico			
G4- EC1	p. 33		p. 74
G4- EC2	p. 57-58		
Aspecto: Prácticas de adquisición			
G4- EC9	p. 44-46		p. 74
CATEGORÍA: MEDIO AMBIENTE			
Aspecto: Materiales			
G4-EN1	p. 53-54		p. 74
Aspecto: Energía			
G4-EN3	p. 57		p. 74
G4-EN4	p. 57		
G4-EN5	p. 57		
Aspecto: Agua			
G4-EN8	p. 55-56		p. 74
G4-EN9	Ninguna		
G4-EN10	p. 55-56		
Aspecto: Biodiversidad			
G4-EN11	Ninguna		p. 74
Aspecto: Emisiones			
G4-EN15	p. 54-55		p. 74
G4-EN16	p. 54-55		
Aspecto: Efluentes y residuos			
G4-EN22	p. 55-56		p. 74
G4-EN23	p. 54		
Aspecto: Transporte			
G4-EN31	p. 57-58		p. 74



CATEGORÍA: DESEMPEÑO SOCIAL			
SUBCATEGORÍA: PRÁCTICAS LABORALES Y TRABAJO DIGNO			
Aspecto: Empleo			
G4-LA1	p. 36	No se cuenta con el desglose de nuevas contrataciones.	p. 74
Aspecto: Salud y seguridad en el trabajo			
G4-LA5	p. 51		p. 74
G4-LA6	p. 48-49		
Aspecto: Capacitación y educación			
G4-LA9	p. 39	No se cuenta con el desglose por sexo y categoría laboral	p. 74
G4-LA11	p. 42	No se cuenta con el desglose por sexo y categoría laboral	
Aspecto: Diversidad e igualdad de oportunidades			
G4-LA12	p. 36-38		p. 74
SUBCATEGORÍA: SOCIEDAD			
Aspecto: Comunidades locales			
G4-SO1	p. 59-64		p. 74
Aspecto: Lucha contra la corrupción			
G4-SO4	p. 29		p. 74
Aspecto: Prácticas de competencia desleal			
G4-SO7	Ninguna		p. 74
SUBCATEGORÍA: RESPONSABILIDAD SOBRE PRODUCTOS			
Aspecto: Salud y seguridad de los clientes			
G4-PR1	Ninguno		p. 74

### III. Carta de Verificación



#### Carta de Verificación Independiente del Informe de Sustentabilidad, 2017 de Elementia, S.A. de C.V.

Al Consejo de Administración de Elementia, S.A. de C.V. y lectores del informe:

Se les informa que Redes Sociales, llevó a cabo la verificación independiente e imparcial del Informe de Sustentabilidad 2017.

**Alcance:** se desarrolló una verificación limitada del contenido de este informe, validando el cumplimiento metodológico de los temas materiales de la compañía y bajo los lineamientos de la metodología Global Reporting Initiative (GRI) en su versión G4 <<de conformidad>> esencial. Se revisó la correcta aplicación de todos los indicadores enunciados en el índice de contenidos GRI.

**Actividades:** nuestro proceso de verificación abarcó las siguientes actividades: entendimiento de procesos de gestión de información, entrevistas con las personas responsables de la elaboración del informe, comprobación de información cualitativa y cuantitativa por medio de evidencia visual, documental y electrónica de una muestra de indicadores y análisis y comparación de informes de años pasados.

**Responsabilidades:** Elementia es responsable de la elaboración del informe y de la presentación de la información. Nuestro compromiso es emitir una opinión objetiva acerca de la calidad del mismo, tomando como referencia: Principios éticos de independencia de ISAE 3000; y *The external assurance of sustainability reporting* de GRI.

**Conclusión:** no encontramos factor alguno que nos haga determinar que los datos presentados en el Informe de Sustentabilidad, 2017 de Elementia contengan algún error y que no cumplan los principios de razonabilidad y trazabilidad.

**Recomendaciones:** se entrega por separado un reporte, exclusivo para el cliente, que contiene las áreas de oportunidad específicas detectadas para un reporte futuro.

Alma Paulina Garduño Arellano

Redes Sociales en Línea Timberlan S.A. de C.V

contacto@redsociales.com

T. (55) 54 46 74 84

#### Declaración de independencia y competencia de Redes Sociales LT

Los colaboradores de Redes Sociales cuentan con el nivel de competencia necesario para verificar el cumplimiento de estándares utilizados en la elaboración de Informes de Sustentabilidad, por lo que pueden emitir una opinión profesional de los reportes de información no financieros, cumpliendo los principios de independencia, integridad, objetividad, competencia y diligencia profesional, confidencialidad y comportamiento profesional. En ningún caso nuestra declaratoria de verificación puede entenderse como un informe de auditoría por lo que no se asume responsabilidad alguna sobre los sistemas y procesos de gestión y control interno de los que se obtiene la información. Esta Carta de Verificación se emite el veinte siete de abril de dos mil dieciocho y es válida siempre que no se efectúen modificaciones posteriores y sustanciales al Informe de Sustentabilidad, 2017 de Elementia.



# elementia

[www.elementia.com](http://www.elementia.com)

Este documento contiene ciertas declaraciones relacionadas con la información general de Elementia, S.A.B. de C.V., (Elementia) respecto de sus actividades al día de la presente. En este documento se ha incluido un resumen de la información sobre Elementia, que no pretende abarcar toda la información relacionada con la empresa. No se ha incluido dicha información con el propósito de dar asesoría específica a los inversionistas. Las declaraciones contenidas en la presente reflejan la visión actual de Elementia con respecto a eventos futuros y están sujetos a riesgos, eventos inciertos y premisas. Diversos factores podrían causar que los resultados futuros, el desempeño o logros de Elementia difieran de los expresados o supuestos en las siguientes declaraciones. Si uno o varios de estos riesgos efectivamente ocurrieran, o las premisas o estimaciones demostraran ser incorrectas, los resultados a futuro podrían variar significativamente de los descritos o anticipados, supuestos, estimados, esperados, o presupuestados. Elementia no actualiza las declaraciones que aquí se presentan, ni asume ninguna obligación de hacerlo.