



GROUPE
TRENOIS

LA SOLUTION QUINCAILLERIE

2017

Communication sur le **PROGRÈS**

Responsabilités sociétales et
environnementales du **Groupe Treno**



NOUS SOUTENONS
LE PACTE MONDIAL

2017



RAPPORT DÉVELOPPEMENT DURABLE

Édito	4
Présentation du Groupe	6
Engagements internes	8
Engagements sociétaux	18
Engagements environnementaux	22
Nos fournisseurs	28

Le Groupe Trenois est une entreprise en plein essor avec des valeurs humaines fortes. Tout en se développant, nous avons notamment réussi à garder une « proximité relationnelle » qui se traduit au quotidien par des rapports simples, conviviaux et chaleureux. Nos équipes sont notre plus grande réussite et nous souhaitons profondément conserver cet état d'esprit.

S'engager et répondre aux 10 principes du pacte mondial représente pour nous une grande fierté car nous avons le devoir de sensibiliser tous les acteurs et parties prenantes de l'entreprise à adopter une attitude socialement responsable. Bien qu'engagés depuis plusieurs années dans une démarche RSE, nous avons entièrement conscience de la nécessité d'être dans une optique d'amélioration continue.

Ce rapport témoigne des multiples actions menées en 2017 et des engagements pris pour l'amélioration et le respect des personnes et de l'environnement.

C'est ainsi que nous avançons d'année en année dans une politique progressiste en matière de responsabilité sociétale et environnementale.



François-Xavier Allard
Dirigeant du Groupe Trenois



DROITS DE L'HOMME

DROITS DU TRAVAIL

ENVIRONNEMENT

LUTTE CONTRE LA CORRUPTION

LES 10 PRINCIPES DU PACTE MONDIAL

Le pacte mondial invite les entreprises à adopter, soutenir et appliquer dans leur sphère d'influence un ensemble de valeurs fondamentales, dans les domaines des droits de l'homme, des normes de travail et de l'environnement, et de lutte contre la corruption.



Les entreprises sont invitées à promouvoir et à respecter la protection du droit international relatif aux droits de l'Homme dans leur sphère d'influence ;



A veiller à ce que leurs propres compagnies ne se rendent pas complices de violations des droits de l'homme.



Les entreprises sont invitées à respecter la liberté d'association et à reconnaître le droit de négociation collective ;



L'élimination de toutes les formes de travail forcé ou obligatoire ;



L'abolition effective du travail des enfants ;



L'élimination de la discrimination en matière d'emploi et de profession.



Les entreprises sont invitées à appliquer l'approche de précaution face aux problèmes touchant l'environnement ;



A entreprendre des initiatives tendant à promouvoir une plus grande responsabilité en matière d'environnement ;



A favoriser la mise au point et la diffusion de technologies respectueuses de l'environnement.



Les entreprises sont invitées à agir contre la corruption sous toutes ses formes, y compris l'extorsion de fonds et les pots-de-vin.

PRÉSENTATION DU GROUPE TRENOIS

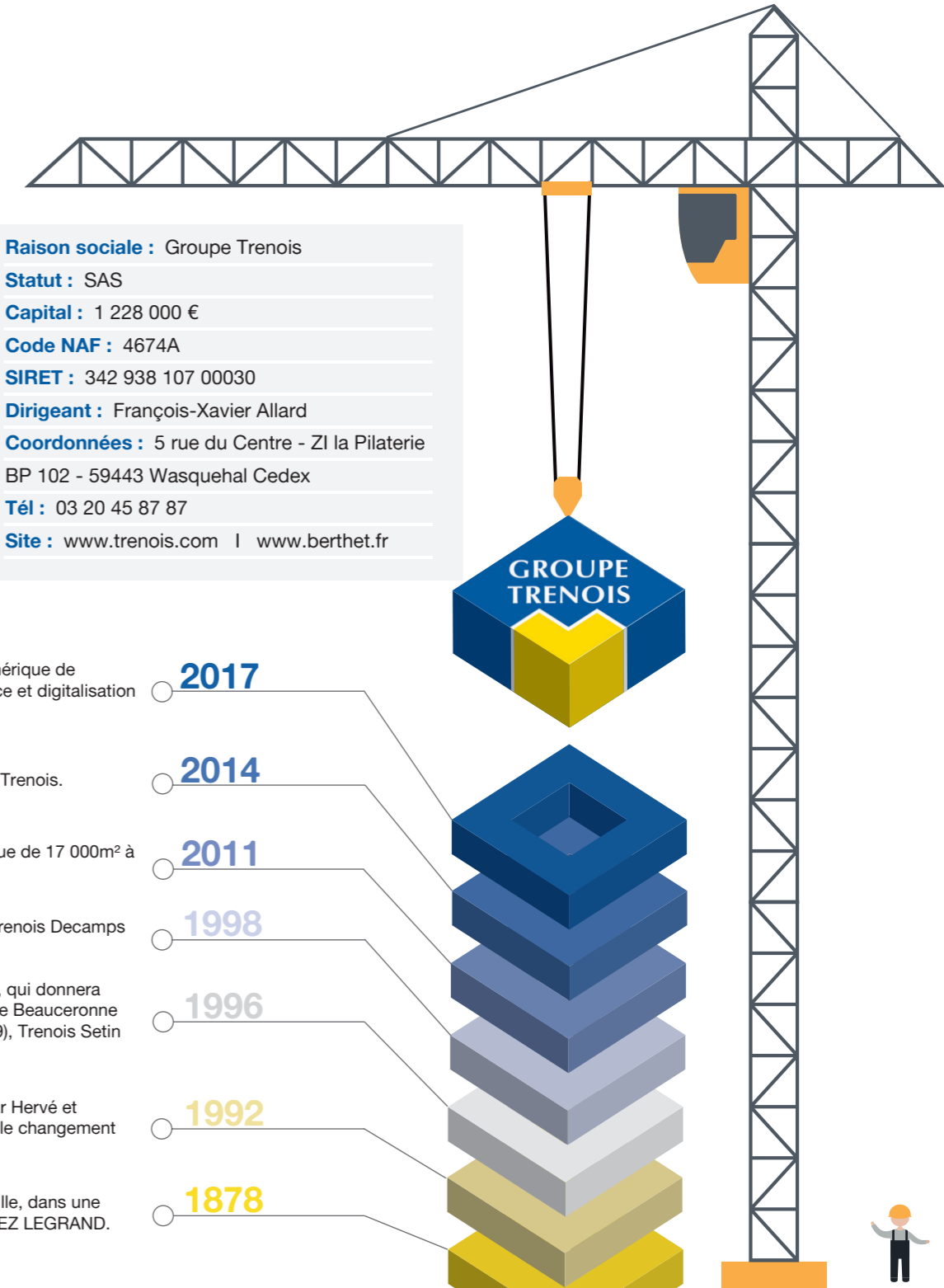
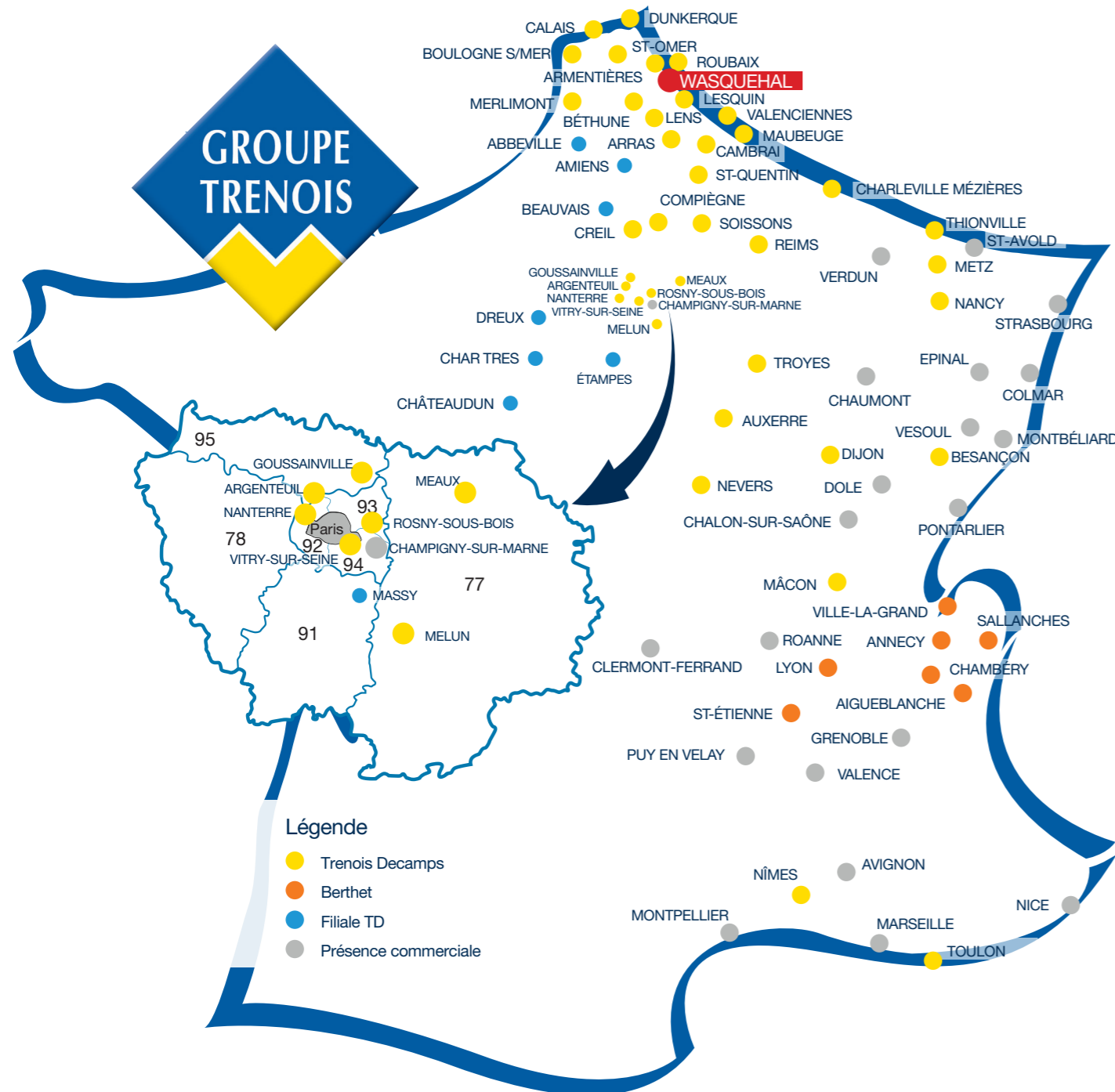
Né à Lille en 1878, le Groupe Trenois distribue aujourd'hui plus de 45 000 références en quincaillerie, serrurerie, outillage, contrôle d'accès et équipement de protection individuelle.

Depuis 1998, nous sommes au plus proche de nos clients et de leurs besoins grâce à une politique de fort enracinement territorial. Cette stratégie s'illustre notamment au travers de nos différentes filiales (Trenois Decamps, Trenois Setin et Berthet) qui bénéficient chacune d'une position privilégiée sur leur secteur.

Le Groupe Trenois compte actuellement 600 collaborateurs rattachés à 49 agences.



Raison sociale : Groupe Trenois
Statut : SAS
Capital : 1 228 000 €
Code NAF : 4674A
SIRET : 342 938 107 00030
Dirigeant : François-Xavier Allard
Coordonnées : 5 rue du Centre - ZI la Pilaterie
 BP 102 - 59443 Wasquehal Cedex
Tél : 03 20 45 87 87
Site : www.trenois.com | www.berthet.fr



Lancement d'une plateforme numérique de commerce connecté : e-commerce et digitalisation des points de vente.

2017

Intégration de Berthet au Groupe Trenois.

2014

Création de la plateforme logistique de 17 000m² à Lesquin.

2011

Création de la première agence Trenois Decamps à Dunkerque.

1998

Création de l'alliance avec SETIN, qui donnera naissance à 3 filiales : Quincaillerie Beauceronne (1996), Quincaillerie Picarde (1999), Trenois Setin (2010).

1996

La charte d'association signée par Hervé et François-Xavier Allard concrétise le changement de génération.

1992

L'histoire débute rue des Arts à Lille, dans une petite quincaillerie appelée BASSEZ LEGRAND.

1878

700 fournisseurs **48** agences **45 000** références **600** collaborateurs

Nos valeurs Confiance | Engagement | Simplicité | Esprit d'équipe

Notre identité Expertise | Proximité | Disponibilité | Convivialité

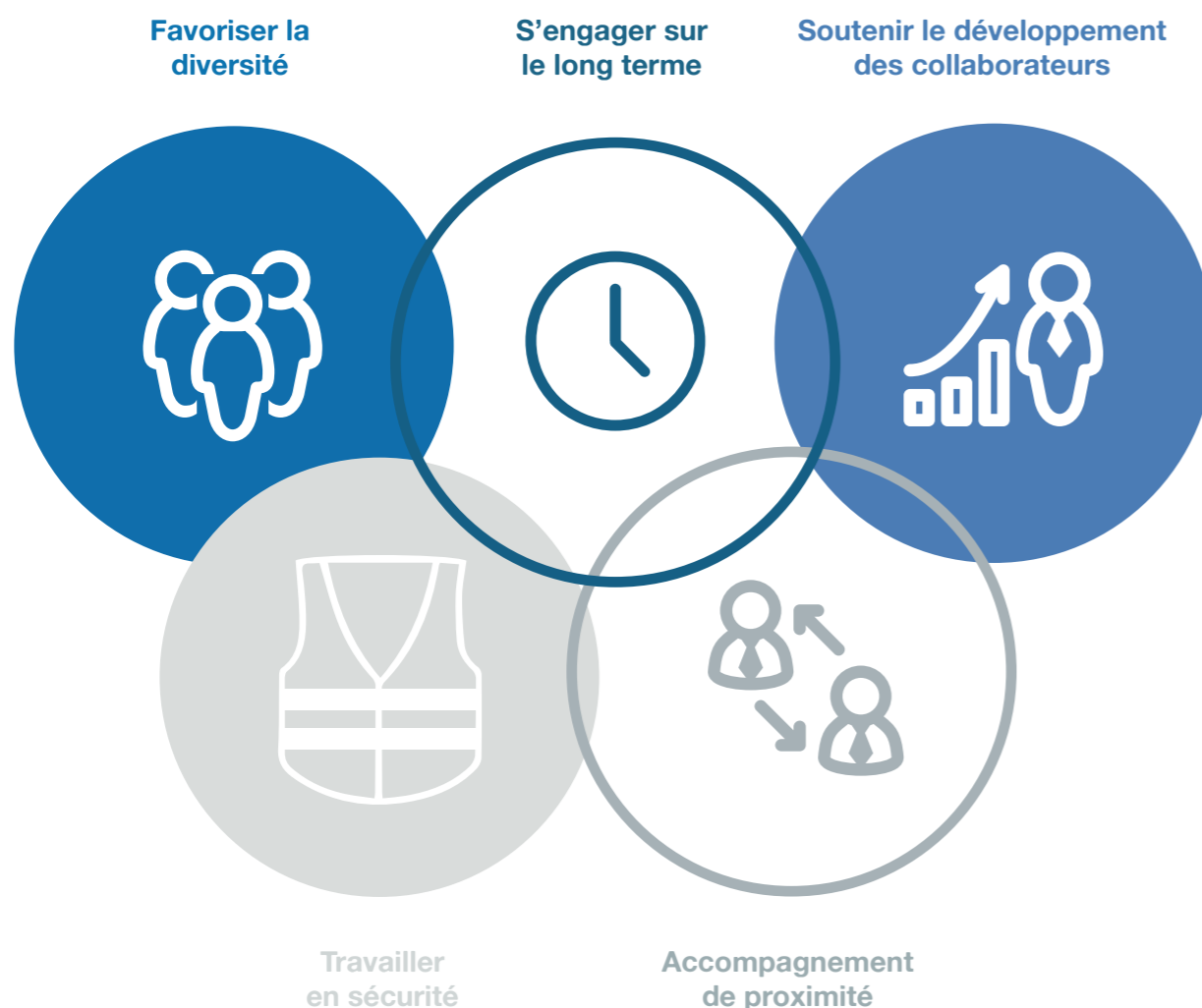
Notre vocation Apporter LA solution quincaillerie

Notre ambition Etre reconnue comme l'entreprise référente de notre métier

NOS ENGAGEMENTS INTERNES

92 % de nos collaborateurs estiment avoir assez d'autonomie dans leur travail. C'est le résultat d'un management qui place le collaborateur au coeur de ses missions, en le responsabilisant et en lui faisant confiance.

Ce mode de fonctionnement permet aux collaborateurs de se sentir estimés en tant que personne et en tant que professionnel, d'apprécier l'entreprise et d'instaurer un climat serein et convivial. Cette démarche s'illustre à tous les niveaux de l'entreprise, et au sein de nos 5 objectifs de développement interne :



Favoriser la diversité



Le Groupe Trenois respecte formellement la réglementation en matière de droit du travail avec une attention particulière à la diversité. Elle crée la richesse des équipes. Notre ouverture et nos valeurs nous permettent de favoriser cette diversité et de pouvoir lutter contre les discriminations sous toutes leurs formes.

S'engager pour la diversité, c'est respecter nos collaborateurs et valoriser leurs différences, et ce, à toutes les étapes du processus, du recrutement à l'intégration dans les équipes mais aussi tout au long du parcours professionnel. Nous avons à coeur de tenir cette ligne de conduite en donnant l'opportunité à des personnes venant de tous horizons de réaliser un parcours professionnel motivant et enrichissant.

En privilégiant l'état d'esprit, la motivation et les capacités de chacun, nous avons su nous entourer de professionnels capables d'agir, de véhiculer et de transmettre nos valeurs et notre vision dans l'entreprise et auprès de nos clients.

Lutter contre toutes formes de discrimination

Au-delà du diplôme, de la catégorie socioprofessionnelle ou des expériences antérieures, nous favorisons avant tout le savoir-être et savoir-faire de nos collaborateurs. Pour garantir une objectivité maximale, chaque recrutement est supervisé par, à minima, 4 personnes qui doivent valider à l'unanimité la candidature.



Nous travaillons régulièrement avec des associations engagées dans la réinsertion de personnes en difficultés : **ALTEDIA** (remplacement, licenciement économique), **CADRAN** (seniors en difficultés), **ALTHEA**, **GEIQ** (emploi handicap), **VITAMINE T** (accompagnement des personnes ayant rencontré des difficultés dans leurs parcours professionnels), **JANUS** (responsable social d'insertion) ainsi que diverses missions locales.

Chaque année, plus d'une dizaine de stagiaires rejoignent le Groupe Trenois via des conventions de missions locales afin de pouvoir être au contact du monde professionnel.

Depuis 2013, nous développons nos contacts notamment avec **ALORE** (Association Lilloise et environs, Orientation et Relais Emplois) et avec le service réinsertion de la gendarmerie.

En 2014, nous avons rencontré chaque représentant de la fonction **AGIR** contre l'exclusion. Nous travaillons en collaboration avec leurs équipes dans le cadre d'aides et d'accompagnements de collaborateurs ou dans le cadre d'intégrations.

En 2017, nous continuons de développer nos réseaux pour continuer à combattre les discriminations.

En 2018, nous participerons à une formation pour la lutte contre la discrimination.

NOS ENGAGEMENTS INTERNES



Favoriser la diversité

Le statut de travailleur handicapé

Le recrutement

Lors de nos recrutements, tous les postes sont ouverts aux personnes en situation de handicap. Aujourd'hui, **2,33 %** de nos collaborateurs ont une reconnaissance de la qualité de travailleur handicapé (RQTH).

Campagne de sensibilisation

En interne, nous sensibilisons nos équipes aux divers handicaps et à la reconnaissance du handicap. Cette campagne de sensibilisation a plusieurs effets positifs :

- ▶ Augmenter le nombre de RQTH au sein des effectifs du Groupe Trenoï
- ▶ Dialoguer autour du handicap
- ▶ Démontrer qu'handicap et travail sont tout à fait compatibles
- ▶ Sensibiliser les collaborateurs non porteurs de handicap

Apprendre à reconnaître un handicap et être reconnu comme tel permet aux salariés en situation de handicap d'être mieux accompagnés par l'**AGEFIPH**. Chaque jour un peu plus, nous oeuvrons pour que leur poste de travail soit adapté à leur handicap.

Insertion

Nous travaillons étroitement avec des prestataires favorisant le recrutement et l'insertion de personnes en situation de handicap (**ALTHEA** et **GEIQ**) ainsi qu'avec la **SAMETH** pour maintenir l'emploi.

Partenariats

Certaines de nos activités et missions sont sous-traitées. Nous souhaitons pouvoir donner la possibilité à des personnes en situation de handicap d'être intégrées dans le monde professionnel.

Grâce à divers partenariats avec l'APF, Codège et Les Compagnons du Devoir, plusieurs personnes accompagnées ont pu réaliser des missions diverses pour le compte du Groupe Trenoï : jardinage, main d'oeuvre, préparation de commande ...



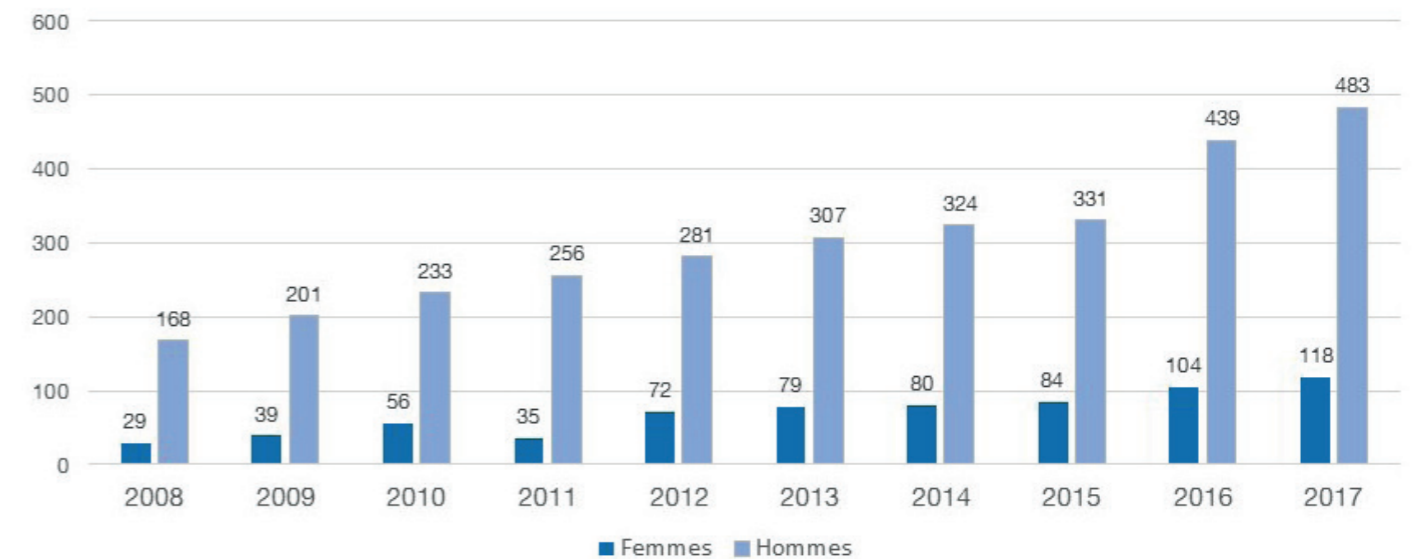
Favoriser la diversité



Égalité Hommes - Femmes

De par notre secteur d'activité et notre historique, nos métiers sont très techniques. Ils sont réputés physiques et difficiles, et bien souvent, réservés aux hommes. C'est pour cette raison que nos équipes sont essentiellement masculines.

Pourtant, depuis plusieurs années, le métier se féminise et notre Groupe fait évoluer la proportion de femmes au sein des équipes.



Évolution de la répartition homme/femme

Suite à l'intégration de notre filiale Berthet dans le Groupe Trenoï la proportion de femmes dans l'entreprise a diminué car les équipes étaient essentiellement masculines. C'est un challenge quotidien pour les ressources humaines de rééquilibrer la répartition homme/femme au sein du groupe.

- ▶ 21% des femmes au sein de l'entreprise occupent des postes à responsabilité suite à des promotions internes.
- ▶ La représentation des femmes en responsabilité managériale est égale à celle des hommes. De plus, les femmes du Groupe Trenoï occupent des postes variés : VRP, directrice d'agence, fonction support au siège, vente ...



NOS ENGAGEMENTS INTERNES



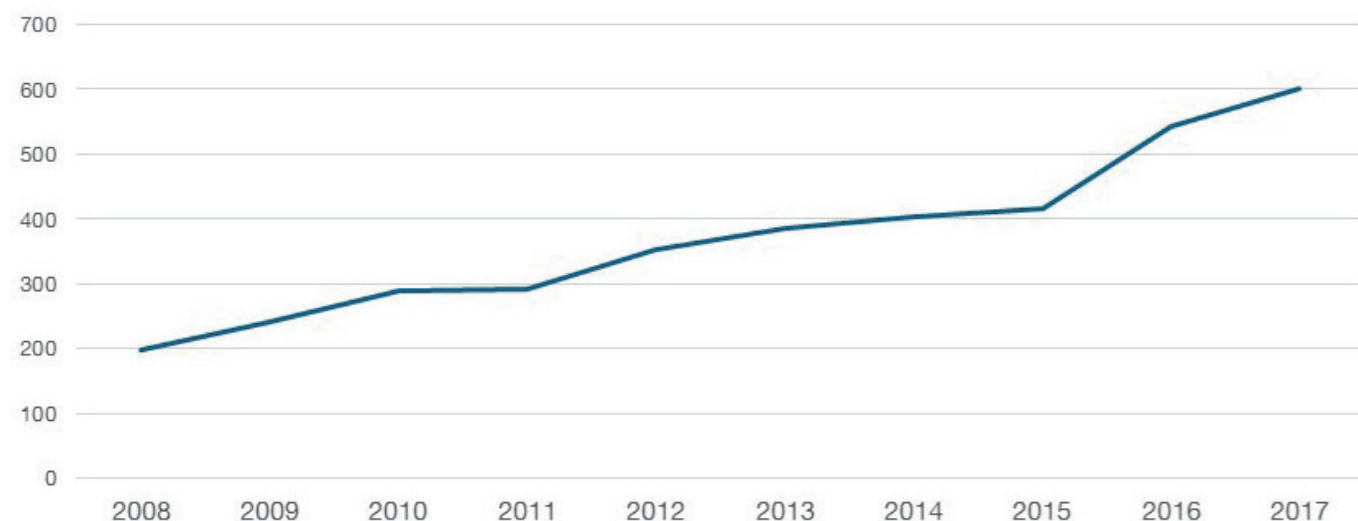
S'engager sur le long terme

Etre collaborateur du Groupe Trenois

Dans une démarche de confiance, de valorisation des compétences et des personnes qui constituent le Groupe Trenois, nous apportons un soin particulier à recruter la majorité de nos effectifs en CDI pour apporter une stabilité à nos équipes.

97% de nos collaborateurs sont en CDI.

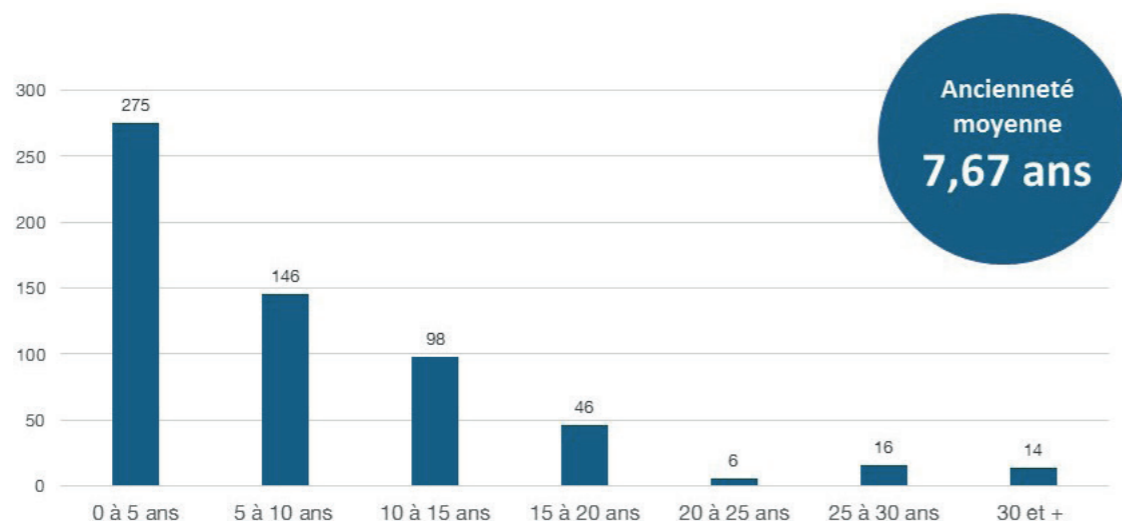
Cette démarche s'illustre dans l'ensemble de nos filiales, dans tous les domaines et à tous les niveaux de l'entreprise.



Évolution des effectifs sur les 10 dernières années

← Ancienneté des collaborateurs

Grâce à notre politique de gestion des collaborateurs et de responsabilisation des équipes, l'ancienneté dans l'entreprise est très satisfaisante. **Elle est en moyenne de 7,67 ans.**

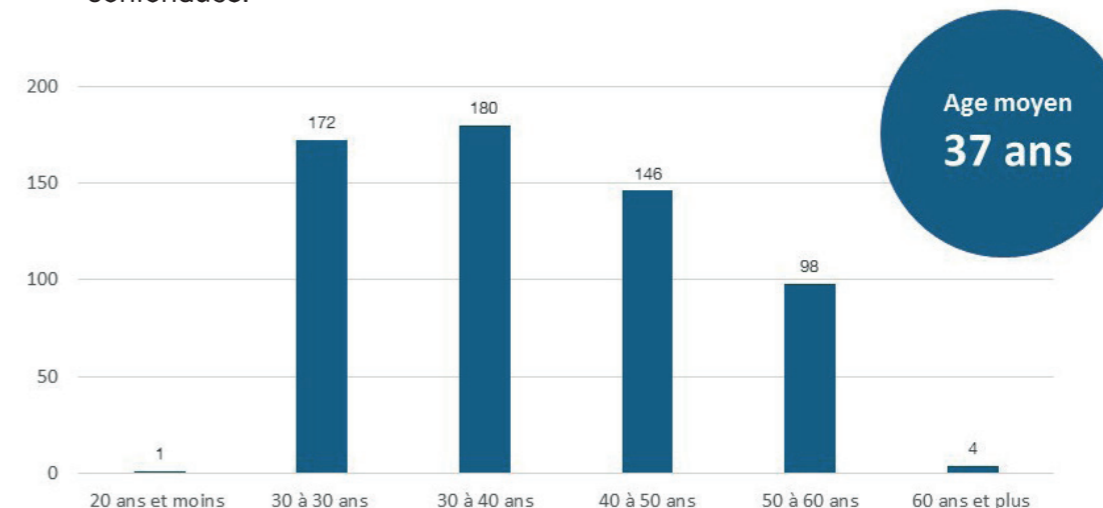


S'engager sur le long terme



← Pyramide des âges

L'âge moyen de nos collaborateurs dans le Groupe est de **37 ans**, toutes filiales confondues.



Soutenir le développement des collaborateurs



N'existant pas de cursus scolaire dans la quincaillerie, nous donnons à chacun la possibilité d'apprendre, de progresser et de s'épanouir pleinement dans son métier. Nous avons à coeur de contribuer au développement de nos collaborateurs dès la phase de recrutement. En valorisant le savoir-faire et le savoir-être de nos collaborateurs, au-delà de leurs diplômes et expériences antérieures, nous souhaitons développer le potentiel de chacun via un parcours de formation adapté.

Nous avons, par exemple, participé au salon «Job Rencontres» à Paris et à une conférence AJIR « Faire la différence de générations, une chance pour les entreprises » à Marcq-en-Baroeul. Notre politique générale de formation a pour but le développement de l'expertise de nos collaborateurs, tout au long de leur carrière au sein du Groupe Trenois.

Valoriser la formation pour progresser avec assurance

Nous avons mis en place un parcours d'intégration permettant à chaque nouvel arrivant d'avoir une vision transversale des services et du fonctionnement interne du Groupe Trenois pour se sentir pleinement intégré à nos équipes.

Grâce à une démarche d'accompagnement transversale, il est possible de se construire rapidement un portefeuille de compétences complet :

- ▶ Remise d'un livret d'accueil à tout nouvel arrivant permettant l'appropriation des valeurs de l'entreprise et la connaissance du fonctionnement du Groupe Trenois.
- ▶ Accès à une plateforme d'e-learning pour permettre aux collaborateurs de se familiariser avec l'ensemble de nos produits et modules de formation.
- ▶ Système de parrainage par l'un des membres de l'équipe pour favoriser la transmission des compétences avec pédagogie et convivialité.
- ▶ Journée d'accueil «Welcome» pour permettre à l'ensemble des collaborateurs de découvrir le fonctionnement interne des fonctions supports.

NOS ENGAGEMENTS INTERNES



Soutenir le développement de nos collaborateurs

Pierre angulaire de notre expertise, la formation est réalisée en interne avec 2 personnes. La volonté de faire grandir des potentiels sont les clefs de notre réussite. Cette année, **82 741,24 € ont été consacrés à la formation et 228 769,07 € en professionnalisation et alternance**, hors part école. Cette démarche s'inscrit dans notre volonté globale de former et d'intégrer des collaborateurs qualifiés et experts, mais également de donner une impulsion aux jeunes dans leur apprentissage du monde professionnel en leur apportant toutes les chances de réussite.

Cette approche a été construite dans un intérêt partagé à la fois par l'entreprise et par nos collaborateurs. Notre ambition : Permettre d'anticiper les évolutions de l'entreprise en imaginant les métiers et les compétences qui permettront de les accompagner. Au travers de nos dispositifs de formation, nous prenons en considération l'aptitude personnelle de chacun à l'intégration économique et sociale au sein du Groupe Trenois.

Accompagner les jeunes talents par l'alternance

Nous valorisons les parcours en alternance pour aider les jeunes dans la découverte du monde de l'entreprise et à trouver leur voie. **En 2016-2017, 13 alternants nous ont rejoint** à des fonctions très variées, soit **2% de notre effectif global**.

Les équipes multigénérationnelles favorisent la transmission du savoir et l'apport de nouvelles connaissances.

Au-delà d'offrir la possibilité aux jeunes d'obtenir une formation théorique et professionnelle, l'alternance nous permet de trouver nos talents de demain. En 2017, **50% des alternants ont été embauchés en CDI à la suite de leur contrat**.

Développer sa carrière

Les hommes et femmes qui constituent les équipes du Groupe Trenois sont la plus grande richesse et la plus grande fierté du groupe. Afin de développer leurs potentiels et leurs compétences, nous avons une réelle volonté de promouvoir la mobilité interne pour répondre au mieux à leurs souhaits d'évolution. Notre politique de gestion des carrières s'articule autour des thématiques suivantes :

- ▶ **Evolution interne** : Permettre à chacun d'évoluer en responsabilité dans son secteur.
- ▶ **Mobilité géographique** : Favoriser l'adaptabilité au cadre de vie d'un collaborateur.
- ▶ **Management du développement des talents** : Développer les compétences via notre parcours de formation.
- ▶ **Employabilité** : Veiller à ce que chacun soit en mesure de progresser, d'acquérir des compétences et de s'adapter au changement tout au long de sa vie professionnelle.
- ▶ **Evolution des postes** : Pour que chacun de nos collaborateurs puisse occuper un poste qui réponde à ses souhaits.



Soutenir le développement des collaborateurs



Développer sa carrière

Dans le Groupe Trenois, la productivité des équipes est gratifiée. Nous valorisons les initiatives entrepreneuriales de nos collaborateurs.

Grâce à notre engagement sur la confiance, la fiabilité et la responsabilisation de nos collaborateurs, nous permettons à chacun de se sentir appréciés dans une entreprise qui ne cesse de s'accroître, de gagner en notoriété et qui cherche à se perfectionner en permanence pour répondre au mieux à une clientèle exigeante.

L'évolution permet un meilleur développement personnel et professionnel de nos talents, c'est pourquoi, chaque année, nous portons un intérêt particulier à l'entretien individuel ainsi qu'au bilan annuel avec nos collaborateurs. En 2017, nous avons mis en place des entretiens trimestriels plus réguliers plutôt qu'un classique entretien annuel.

Nous avons également mis en place sur notre intranet une rubrique « Mobilité » qui permet aux salariés de soumettre leurs souhaits d'évolution de manière concrète.

Au total, sur l'année 2017, 22 salariés ont bénéficié d'une mutation et 30 ont été promus.

Sécurité et environnement de travail



Extrait du compte rendu de la réunion CHSCT - Point annuel sur les accidents du travail en 2017:

33 accidents du travail, dont 16 avec un arrêt de travail.

Tout au long de l'année, nous étudions avec soin les causes de ces accidents afin d'anticiper et d'éviter tout autre accident du même type, en mettant en place des actions préventives.

Grâce à la formation e-learning sur les gestes et postures et à l'affichage dans chaque agence, les collaborateurs sont sensibilisés à la sécurité : rappel des conditions de sécurité, rappel des protections adaptées, appel à la vigilance.

	2016	2017
Arrêt de travail	163 jours au total	588 jours au total
	8,15 jours en moyenne / personne	17,82 jours en moyenne / personne
Accident sans arrêt	12	17
Accident avec arrêt	10	16
Taux de fréquence	16,3	17,4
Indice de fréquence	23,25	32,72

NOS ENGAGEMENTS INTERNES



Sécurité et environnement de travail

Typologie des accidents du travail

- ▶ 15% des accidents sont liés aux accidents de la route : rappel des conditions de sécurité et appel à la vigilance.
- ▶ 67% des accidents sont liés à des erreurs d'inattention (chutes, mauvais réflexes), dont près de la moitié ont été causés par un manque de protection : rappel des bons gestes et des équipements mis à disposition.
- ▶ 18% des accidents sont causés par des gestes et des postures incorrectes : appel à l'utilisation de la plateforme e-learning pour la formation gestes et postures / prévention des TMS (trouble musculosquelettique).

Concernant notre plateforme logistique, nous sensibilisons davantage :

- ▶ Il existe un référent gestes et postures par service. Il est garant des bonnes pratiques de son équipe.
- ▶ Informations sur les risques musculosquelettiques
- ▶ Livret de sécurité remis à chaque salarié
- ▶ Visite du CHSCT lors de réunions
- ▶ Affichages de prévention des risques ciblés selon les zones (exemple : port de lunettes devant les machines à clefs, port des gants...)
- ▶ Les managers, le service RH et le CHSCT sont très présents et font preuve d'une grande disponibilité pour être les plus vigilants possible sur la prévention des risques.

Nos objectifs 2018 :

- ▶ Réduire le taux d'accident tout en continuant à sensibiliser et à anticiper au maximum les différents risques liés à la sécurité et l'hygiène.



Accompagnement de proximité

Accompagnement de la grossesse

Parce que la grossesse est une nouvelle pleinement positive, nous avons le souhait de rendre plus accessibles les informations liées à cet événement. Depuis l'an dernier, nous avons mis en place un guide d'accompagnement que nous distribuons à chacune de nos collaboratrices enceintes. Ce guide est également téléchargeable par tous sur le site du CE Groupe Treno.

Chaque nouvelle naissance est fêtée en offrant une carte personnalisée et un bavoir brodé au nom de l'enfant.

Accompagnement de proximité



Donner envie d'agir

Le Groupe Treno met en place plusieurs éléments pour communiquer régulièrement à ses collaborateurs.

Des tableaux d'affichages pour communiquer sur le co-voiturage, le handicap, le don du sang ...

Afin de garder un vrai lien entre le siège social se situant à Wasquehal et les agences réparties sur le territoire, nous avons mis en place un journal d'entreprise : **News TDB**. Grâce à cet outil, nous communiquons sur les nouveautés de l'entreprise et les projets des collaborateurs et nous mettons en valeur ces derniers et leurs innovations pour faire avancer l'entreprise.

Enfin, nous communiquons sur les réussites et mettons en lumière les personnes qui viennent de rejoindre l'entreprise afin de créer des liens.

Exemples de rubriques :

Rubrique « **Bienvenue aux nouveaux** », pour permettre à chacun de prendre connaissance des nouveaux collaborateurs, leur fonction et faciliter leur intégration dans l'entreprise.

Rubrique « **Ouverture d'agences** » pour permettre de prendre connaissance des équipes sur le terrain et mettre en avant les nouvelles agences.

Rubrique sur **les évolutions en interne** pour valoriser les collaborateurs ayant eu un parcours d'évolution enrichissant au sein du Groupe Treno.



NOS ENGAGEMENTS

SOCIÉTAUX

S'engager pleinement dans une démarche RSE, c'est aussi soutenir des actions et associations qui oeuvrent pour l'amélioration continue de la gestion des ressources humaines, sociétales et environnementales. Dans cette optique, le Groupe Trenois s'engage continuellement et depuis plusieurs années auprès de diverses associations.



FONDATION ANBER

La fondation ANBER accompagne de très nombreux projets pour soutenir les plus démunis dans les domaines de la santé, de l'éducation ou de la culture. Le Groupe Trenois contribue depuis plusieurs années au rayonnement de cette fondation.

LE SOUFFLE DU NORD

Le Souffle du Nord pour le projet Imagine : Soutenir les héros anonymes du quotidien.

Parce que chacun, individuellement, peut faire sa part et agir localement pour le bien commun, le Groupe Trenois a décidé de s'engager auprès du « Souffle du Nord » qui met en lumière le projet « Imagine ». Le Souffle du Nord est une aventure utile qui invite tous ceux qui partagent ses valeurs à se rassembler pour aider le Projet Imagine, porté par Frédérique Bedos. Leur crédo : s'entraider et encourager toutes les personnes à bâtir ensemble un monde meilleur.

En 2016 et 2017, Le Souffle du Nord et Thomas Ruyant ont collaboré pour mettre à l'eau un bateau « colibri », symbole du projet Imagine, pour le Vendée Globe. Malgré une course inachevée, cette collaboration aura été un défi humain et sportif extraordinaire. Le Groupe Trenois poursuit son soutien à l'association avec pour ambition de promouvoir et dynamiser l'engagement solidaire sur son territoire.

Des actions solidaires fleurissent chaque jour dans les Hauts-de-France. Elles sont autant d'initiatives positives à partager pour inciter chacun à oser, oeuvrer, innover et s'engager pour un monde meilleur. Découvrez-les sur notre page entreprise Facebook « Groupe Trenois » ainsi que via la web série disponible à l'adresse suivante : <http://www.lesouffledunord.com/web-serie-initiatives-positives/>



AFM TÉLÉTHON

En 2017, nous avons mis en place une opération de collecte de dons au sein de nos 50 agences.

Cette collecte a été également accompagnée de l'opération «1 pile = 1 don » qui vise à collecter des piles via des «batribox» et les convertir en dons.

En 2018, nous prévoyons d'établir un partenariat direct avec l'AFM Téléthon en proposant plusieurs références de «goodies Téléthon» dans notre boutique cadeau qui nous permettra de reverser des dons pour chacun de ces achats.

LES BOUCHONS D'AMOUR

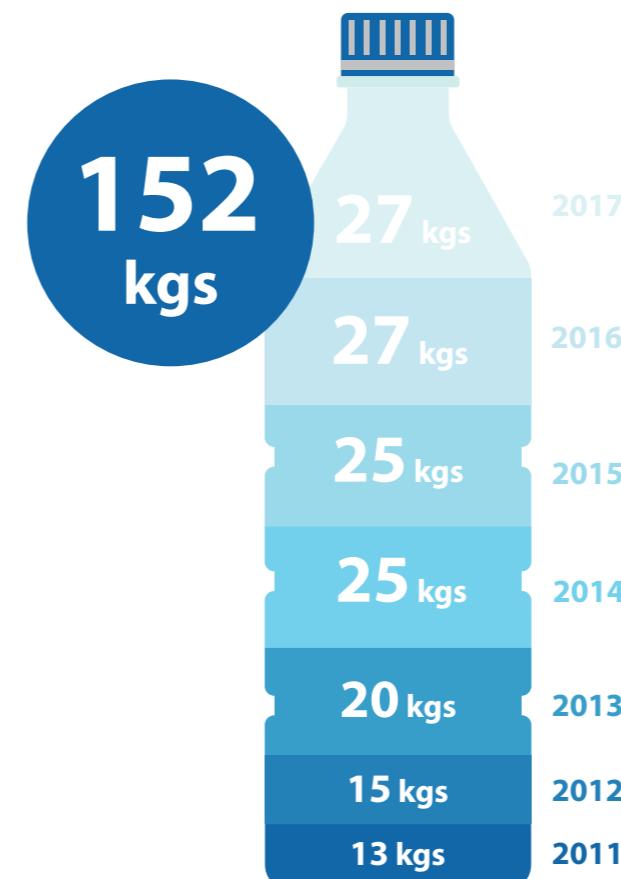
Sur initiative de nos collaborateurs, des points de collectes de bouchons plastiques ont été installés dans les locaux du siège social au profit d'associations oeuvrant pour les personnes en situation de handicap.

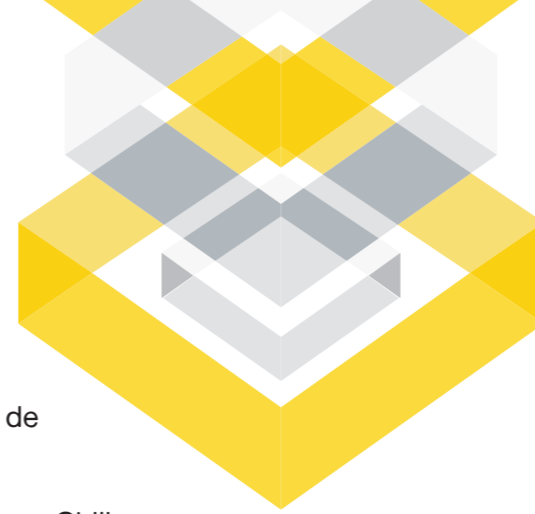
En 2011 et 2012, les bouchons collectés ont été déposés au CHRU de Lille.

Depuis 2013, les bouchons sont collectés au profit de l'association « Les bouchons d'Amour ».

Sur l'année 2017, nous avons collecté 27 kilos de bouchons plastiques.

Ces collectes de bouchons permettent notamment d'aider les personnes handicapées dans l'acquisition de fauteuils roulants.





◀ SOUTENIR LE DÉVELOPPEMENT DES ENFANTS

Depuis plus de 30 ans, le Groupe Trenois participe financièrement au développement de l'orphelinat « **Bernadita Serrano** » au Chili qui a accueilli des centaines d'enfants.

Depuis 2013, le Groupe Trenois s'est également engagé auprès de deux nouvelles associations Chiliennes aux démarches toujours aussi respectables :

- **Esperanza**, est une association qui vient en aide aux femmes enceintes sous l'emprise de la drogue. Elle accompagne ensuite les mères et leurs bébés dans leurs démarches. Grâce à notre soutien, nous contribuons à accroître la capacité d'accueil du centre.
- **La Popa**, a pour but d'accueillir des enfants entre 0 et 25 ans en situation de lourd handicap. Cette association fonctionne comme une crèche, à savoir que les mamans peuvent y déposer leurs enfants afin de garder leur indépendance et leur travail.

◀ FONDATION AJIR



En 2016/2017, nous avons soutenu la Fondation AJIR pour la jeunesse du Nord-Pas-de-Calais qui regroupe notamment 6 associations :

- **L'école de la seconde chance**, amène à l'emploi des jeunes « décrocheurs scolaires » sans diplôme ni qualification.
- **Aréli**, accompagne et attribue des bourses d'études supérieures à des bacheliers avec mention et issus de milieux modestes.
- **Alliances**, accompagne à l'emploi des jeunes diplômés issus de la diversité.
- **Epa**, initie des scolaires à l'entreprise, à la citoyenneté et à l'initiative.
- **Uniscité**, accompagne dans un service civique de 8 mois des jeunes volontaires qui se mettent au service de causes d'intérêt général.



Le Groupe Trenois a participé pour la deuxième fois à cette opération de collecte de grande ampleur sur Lille et ses environs : Un Cado pour un Charclo.

L'ensemble des collaborateurs a été invité à déposer tous types d'objets inutilisés, qui ont été offerts aux 3000 SDF de la Métropole Lilloise pendant les fêtes.

Bonnets, écharpes, chaussures, manteaux sont autant d'objets qui ont été déposés auprès de l'association lors de cette collecte.



OBJECTIFS 2018

Nous souhaitons, tout en continuant à apporter notre soutien aux associations évoquées ci dessus, tendre la main à d'autres oeuvres caritatives :

- Nous souhaitons créer un partenariat avec l'AFM Téléthon pour contribuer de manière plus globale aux opérations de collecte de dons.
- Nous allons mettre en place un calendrier solidaire afin de pouvoir participer plus activement à des initiatives sociales et solidaires.
- Nous allons participer à une collecte de déchets aux côtés de l'association Le Souffle du Nord.
- Nous allons participer à la réfection de l'hôpital de Lens et égayer les murs du Pavillon de l'Enfance avec des fresques colorées.

NOS ENGAGEMENTS POUR L'ENVIRONNEMENT

Notre démarche en faveur du développement durable s'articule autour d'une meilleure gestion de nos ressources et de trois axes majeurs que sont :



Consommations énergétiques et émissions de CO2

Consommations de papier et carton

Gestion des déchets

Consommations énergétiques et émissions de CO2



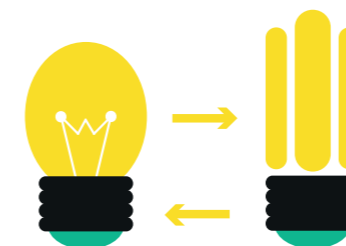
Réduction des émissions de CO2

Transport vers les clients



- ▶ **Transport de nuit** vers nos agences
- ▶ Optimisation des **tournées par zone géographique**
- ▶ **Adaptation des véhicules** en fonction des volumes à livrer. Dépannage local : 308 SW Diesel 155g de Co²/km soit une **consommation de 5,20 L aux 100 km.**
- ▶ Livraison de nuit : Sprinter Diesel : 245 g de CO²/km soit une **consommation de 8,20 L au 100km.**
- ▶ Depuis 2 ans, les clients qui le souhaitent peuvent **regrouper leurs commandes sur une livraison.** Il recevra l'intégralité des commandes dès le lendemain.

Réduction des consommations énergétiques



Dans chacune de nos nouvelles agences, nous mettons en place des systèmes de réduction de consommation d'énergie (robinetterie minutée, chasse d'eau à double poussoir, lumière minutée dans les sanitaires ...)

Nous avons également changé notre système lumineux au sein du siège social et avons opté pour les LED, moins énergivore à performance équivalente. Cette distribution homogène apporte en outre un meilleur confort visuel.



Consommations énergétiques et émissions de CO2

Réduction des émissions de CO2

Des produits européens pour une réduction de l'empreinte carbone



99 % de nos produits proviennent **d'Europe** dont près de **60%** spécifiquement de **France.** *

Nous avons fait le choix de produire un **catalogue 100% français.**

Ces deux mesures nous permettent de réduire drastiquement notre empreinte carbone.

* D'après l'analyse du code EAN de 22 000 de nos produits.

Valoriser le covoiturage et les transports alternatifs (depuis 2014)



Nous encourageons le co-voiturage entre salariés par la publication de notes informatives et la mise en relation des différents intéressés.

En 2017, nous avons également mis en place une «journée à vélo» en encourageant nos collaborateurs à limiter leur déplacement en voiture.

	Avant	Après
Zone de stockage	3260 W pour 171705 lumens rendus	2755 W pour 250811 lumens rendus
Zone réfectoire	300 W pour 10656 lumens rendus	116 W pour 11200 lumens rendus
Zone bureau	525 W pour 18648 lumens rendus	175 W pour 16800 lumens rendus
Zone showroom	1768 W pour 49168 lumens rendus	734 W pour 64054 lumens rendus

Soit avant modification une puissance consommée totale de 5853 W, et après une consommation de 3780 W pour une meilleure luminosité.

NOS ENGAGEMENTS POUR L'ENVIRONNEMENT



Consommations de papier et carton

Réduction de l'utilisation du papier

↳ Sensibilisation des équipes

Nous avons réussi à limiter l'utilisation de papiers grâce à :

- ▶ L'utilisation généralisée de l'email à la place du fax et du scan à la place des photocopies
- ▶ La consultation en ligne des candidatures et l'arrêt des impressions systématique des CV
- ▶ L'impression des documents en recto verso
- ▶ La consultation en ligne de nos différentes offres promotionnelles
- ▶ La réduction des factures clients de 3 à 1 exemplaire

Cette sensibilisation des collaborateurs en matière de gestion du papier nous permet d'avoir une **consommation moyenne de papier 2,3 fois inférieure** à la moyenne nationale.

Année	Effectif	Ramette papier	Ratio par employé par an
2013	386	6240	16,2
2014	404	6240	15,4
2015	415	6200	14,9
2016	543	6200	11,4
2017	600	9360	15,6

Moyenne nationale *
2,3 fois inférieure

↳ Dématérialisation de la facture fournisseur

Nous avons mis en place une gestion dématérialisée de la facture fournisseur et du circuit de validation. Cela permet d'optimiser, fiabiliser et d'assurer une traçabilité dans le circuit de validation de la facture. L'atout de cette démarche est de limiter les impressions papiers. Depuis sa mise en place, elle a permis de préserver :



8 212 000
feuilles



14 056
arbres



923,57 m3
de pétrole



19 707 m3
d'eau

	2005	2006	2007	2008	2009	2010	2011	2012	2013	2014	2015	2016	2017	TOTAL
Nombre de feuilles économisées	432 000	468 000	516 000	528 000	540 000	660 000	720 000	720 000	722 000	722 000	722 000	722 000	740 000	8 212 000
Nombre d'arbres sauvés	744	804	888	900	924	1128	1231	1231	1235	1235	1235	1235	1266	14 056
m3 de pétrole économisés	51,6	80,4	62,4	63,6	64,8	79,2	86,4	86,4	86,65	86,65	86,65	86,65	88,82	923,57
m3 d'eau économisés	1032	1128	1236	1272	1296	1584	1728	1728	1732	1732	1732	1732	1775	19 707

Consommations de papier et carton



Réduction de l'utilisation du papier

↳ Système informatique

Nous avons amélioré le système informatique en installant le WMS (système de gestion d'entrepôt) qui permet d'optimiser la gestion de la préparation de commande. Grâce à ce système, nous économisons le papier servant aux bons de préparation de commande. Il permet également aux préparateurs d'adapter le carton en fonction des produits à emballer pour une optimisation maximum.

↳ Réduction d'emballage

Les produits peu fragiles, légers et peu volumineux sont expédiés dans des enveloppes au lieu de cartons, ce qui permet de réduire le volume des colis transportés et permet de limiter les transports routiers et les déchets d'emballage chez les clients.

Réduction de l'utilisation de cartons

Nous avons réussi à limiter l'utilisation de cartons grâce à :

- ▶ Des commandes en plus grosses quantités
- ▶ La réutilisation des emballages fournisseurs pour nos commandes
- ▶ L'utilisation au maximum du volume du carton
- ▶ L'utilisation de bacs plastiques réutilisables pour les envois produits en agence
- ▶ La réutilisation des tubes cartons lors de l'envoi des PLV
- ▶ L'emballage sur mesure de certaines commandes grâce à une machine dédiée «Packsizer»

L'ensemble des cartons que nous utilisons sont en cartons recyclés ou recyclables.

Chaque année depuis 7 ans, nous consacrons une semaine en avril au développement durable. Nous mettons en avant sur notre site internet les bonnes pratiques et astuces en matières de développement durable, le guide des labels ainsi que toute la liste de nos produits responsables.

NOS ENGAGEMENTS POUR L'ENVIRONNEMENT



Gestion des déchets

Nos actions de recyclage

◀ Recyclage du papier, carton et plastique

Sur l'année 2017, nous avons recyclé 241 tonnes de papiers, cartons et plastiques.

Cette évolution reflète une nette progression de notre manière de recycler, grâce à de nombreuses actions de sensibilisation.

	2011	2012	2013	2014	2015	2016	2017
Recyclage (en t)	98,01	126,04	123,4	112,66	168	234	241

◀ Recyclage des piles



Grâce aux bornes de récupération mises à disposition de nos collaborateurs et de nos clients dans toutes les agences, nous avons pu recycler 400 kg de piles et batteries.

	2011	2012	2013	2014	2015	2016	2017
Piles recyclées (en kg)	-	271,5	379	230	360	210	400

◀ Recyclage des cartouches d'encre et toner

Notre gestion informatique des documents nous permet de réduire considérablement notre consommation de cartouches, ce qui explique notamment la baisse du nombre de cartouches recyclées ces dernières années

	2011	2012	2013	2014	2015	2016	2017
Cartouches d'encre recyclées	455	331	1660	1003	601	493	1350

◀ Recyclage de la ferraille

Nous recyclons notre ferraille auprès de la société Cornu, spécialisée dans la collecte, le traitement et le recyclage des métaux ferreux (cuivre, plomb, zinc, alu, ...).

Depuis 2016, cette action nous permet de participer activement au respect de l'environnement en revalorisant les matières premières. Cette année, ce sont 5 tonnes qui ont pu être collectées et recyclées.

Gestion des déchets



◀ Action de recyclage dans les bureaux

Nous avons mis en place au siège social des « kiosques propreté responsables » afin d'améliorer le tri de façon plus précise. Les déchets rentrent alors dans un circuit de valorisation.

Chaque service est en charge de vider ses poubelles et vient en aide à la femme de service pour faciliter le tri. Depuis 2014, la plateforme logistique et le siège social sont équipés de ces kiosques afin d'améliorer le tri dans le Groupe Trenoïs.

En mettant en place le tri des déchets papier via les kiosques propreté responsable, le Groupe Trenoïs permet une économie annuelle de :



972 kgs
de polluants



551 arbres



32 400
litres de pétrole



648 000
litres d'eau



◀ Recyclage des habits de travail

Nous souhaitons de plus en plus nous diriger vers une économie circulaire. Nous recyclons les vêtements de travail des collaborateurs et des clients, que nous renvoyons à l'entreprise MINOT. Cette entreprise met à disposition le tri de déchets textiles pour des secteurs variés comme la filature, la matelasserie, la papeterie et l'automobile.

NOS FOURNISSEURS

Nous souhaitons impulser une démarche de développement durable avec nos parties prenantes. Il est donc important que nos fournisseurs soient en cohérence avec nos valeurs notamment en matière de développement durable et RSE.

La lutte contre la corruption : identification des produits responsables

Afin de valoriser la démarche RSE, nous mettons en avant, via notre site internet, les fournisseurs effectuant une démarche RSE.

Affichage des normes sur les produits développement durable

Nous veillons scrupuleusement à ce que notre site internet informe de façon claire sur les produits contribuant au développement durable. De nombreux pictogrammes permettent également de les identifier facilement dans notre catalogue.



Mise en avant de l'accessibilité pour les personnes à mobilité réduite

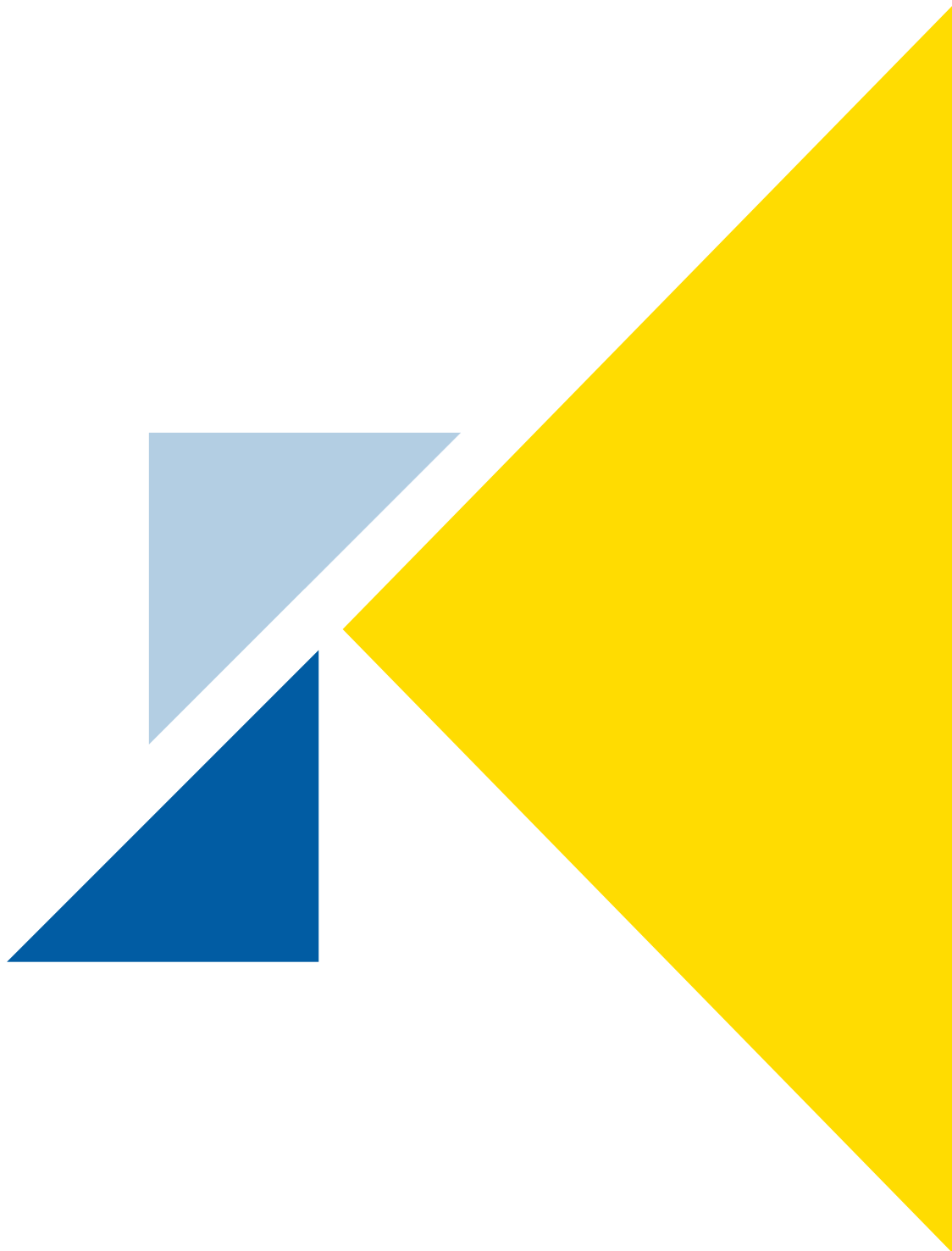
Mise en avant et communication sur les produits dédiés aux solutions d'accessibilité via le site internet. Le Groupe Trenois accompagne les particuliers et les professionnels dans l'équipement des chantiers dédiés à l'accessibilité.

A cet effet, un fascicule spécifique a été créé afin de pouvoir informer au mieux nos clients sur l'ensemble de notre offre « accessibilité ».

- ▶ En 2013, un appartement de 50m² a été aménagé pour faciliter l'accessibilité d'une personne à mobilité réduite.
- ▶ En 2014, une vidéo dédiée à l'accessibilité a été réalisée.
- ▶ En 2015, nous avons créé une nouvelle plaquette pour l'accessibilité.
- ▶ Et cette année, nous avons davantage développé nos produits, afin de sensibiliser et proposer un maximum de solutions pour tous types de handicap dans les constructions.



LA SOLUTION QUINCAILLERIE



GROUPE TRENOIS

ZI de la Pilaterie

5 rue du Centre

59290 WASQUEHAL

Tél : 03 20 45 87 87 - Fax : 03 20 45 60 97

contact@trenois.com