

COMMUNICATION SUR LE PROGRÈS 2018



Plantation de Patchouli en Indonésie

 **TechnicoFlor**
Creating is our nature



This is our **Communication on Progress** in implementing the principles of the **United Nations Global Compact**.

We welcome feedback on its contents.

« VISION DE LONG TERM ET COLLABORATION GUIDENT NOTRE DÉVELOPPEMENT »

La signature du pacte mondial des Nations Unies en 2013 et l'évaluation iso 26000 en 2014 démontrent combien TechnicoFlor s'engage à inscrire les enjeux de développement durable dans sa stratégie et à respecter les dix principes relatifs aux droits de l'Homme, aux conditions de travail, à la protection de l'environnement et à la lutte contre la corruption.



Au premier rang de notre action responsable, nous veillons à associer les collaborateurs, les fournisseurs et toutes les parties prenantes de la chaîne de valeur pour réaliser des parfums toujours plus créatifs, d'une qualité exemplaire et présentant une sécurité sans faille. Cette mobilisation collaborative a permis de gérer du mieux possible l'une des plus graves crises des approvisionnements en matières premières que le secteur connaît depuis fin 2017.

La collaboration avec tous nos partenaires est également à l'œuvre lorsqu'il s'agit de limiter les impacts environnementaux. Le succès du programme de recherche sur les pesticides mené avec un groupe d'acteurs de la profession a abouti sur la mise au point d'une méthode d'analyse des pesticides présents dans les huiles essentielles et la publication d'un guide de bonnes pratiques accessible gratuitement. La prochaine étape que nous appelons de nos vœux vise à développer un programme ambitieux d'éco-conception avec des partenaires engagés.

En tant qu'entreprise familiale indépendante, TechnicoFlor défend une vision patrimoniale de son développement. C'est pourquoi l'entreprise investit durablement dans ses outils de production, tels que les nouveaux bâtiments industriels éco-conçus ou les automates de pointe, mais aussi dans le savoir-faire et les bonnes conditions de travail de ses équipes, en recrutant les meilleurs talents et en assurant le renforcement des compétences.

TechnicoFlor contribue également à la préservation du patrimoine végétal et vivant, en multipliant ses achats de matières premières naturelles, en soutenant des filières biologiques ou à travers des opérations de mécénat visant à sauvegarder des espèces menacées.

Cette vision patrimoniale de long terme répond à notre conviction que la diversité des acteurs de la parfumerie est un gage de créativité et de concurrence loyale, deux vertus fondamentales pour un marché responsable.

La publication de notre Communication sur le Progrès -COP 2018- présente en toute transparence l'ensemble des actions responsables mises en œuvre pour répondre aux enjeux sociaux, environnementaux et sociétaux. C'est l'occasion pour TechnicoFlor de renouveler son soutien au Pacte Mondial.

François-Patrick SABATER
Président Directeur Général

LES 10 PRINCIPES DU PACTE MONDIAL

DROITS DE L'HOMME

Principe 1 > Les entreprises sont invitées à promouvoir et à respecter la protection du droit international relatif aux droits de l'homme

Principe 2 > Les entreprises sont invitées à ne pas se rendre complices de violations des droits de l'homme

NORMES INTERNATIONALES DU TRAVAIL

Principe 3 > Les entreprises sont invitées à respecter la liberté d'association et à reconnaître le droit de négociation collective

Principe 4 > Les entreprises sont invitées à l'élimination de toutes les formes de travail forcé ou obligatoire

Principe 5 > Les entreprises sont invitées à contribuer à l'abolition effective du travail des enfants

Principe 6 > Les entreprises sont invitées à contribuer à l'élimination de toute discrimination en matière d'emploi et de profession

ENVIRONNEMENT

Principe 7 > Les entreprises sont invitées à appliquer l'approche de précaution aux problèmes touchant à l'environnement

Principe 8 > Les entreprises sont invitées à prendre des initiatives tendant à promouvoir une plus grande responsabilité en matière d'environnement

Principe 9 > Les entreprises sont invitées à favoriser la mise au point et la diffusion de technologies respectueuses de l'environnement

LUTTE CONTRE LA CORRUPTION

Principe 10 > Les entreprises sont invitées à agir contre la corruption sous toutes ses formes, y compris l'extorsion de fonds et les pots-de-vin

SOMMAIRE

Répondre ensemble aux grands enjeux	Principes 1, 2, 4, 5, 10	P5 à 8
Imaginer les parfums de demain	Principes 8 - 9	P9 à 14
Assurer des conditions de travail stimulantes	Principes 3 - 6	P15 à 18
Trouver le juste équilibre pour préserver l'environnement	Principes 7-9	P19 à 21
Contribuer au développement sociétal	Principes 1, 2	P22 à 24

MÉTHODOLOGIE

Le périmètre du rapport s'attache à l'entité TechnicoFlor France.

Cette COP présente les principales actions menées en 2017, en complément de celles réalisées en 2014-16.

La COP est illustrée par le compte rendu et les verbatims réalisés par la société d'audit indépendante SGS, qui a opéré **une évaluation ISO 26000 de TechnicoFlor France en novembre 2014**. Cette évaluation a porté sur un référentiel construit autour des **7 questions centrales, représentant 36 domaines d'actions reposant sur 400 points d'exigence**.

ÉVALUATION ISO 26000 : *** - Niveau Maturité

LES POINTS FORTS MARQUANTS, VUS PAR SGS



*** Réalité tangible de la dynamique d'entreprise**

Les domaines d'action de la RSE ont été bien ouverts

*** Proactivité dans de multiples domaines**

- Leadership sur les filières équitables au sein de la profession en réponse à de vrais enjeux et sur l'exclusion des pesticides
- Démarche santé et sécurité au travail avec sollicitation de la Carsat
- Actions en avance sur les contraintes réglementaires : reporting RSE, bilan carbone, économies d'énergies, pénibilité

*** Cohérence de l'approche de la RSE**

- Un large panel des questions de RSE est abordé et traité
- Politiques cohérentes en ressources humaines, achats, loyauté des pratiques

RÉPONDRE ENSEMBLE AUX GRANDS ENJEUX

Identifier les grands enjeux économiques, environnementaux et sociaux à venir et imaginer les solutions pour y répondre, telles sont les missions de la gouvernance de TechnicoFlor. Pour se faire, l'écoute des attentes des parties prenantes est au cœur des décisions, qui sont ensuite déployées avec un système de management performant. L'indépendance d'une entreprise familiale, couplée à des valeurs d'excellence, de créativité, de bien-être et de responsabilité, sont les gages d'une stratégie à long terme.

LES ENJEUX

TechnicoFlor s'engage à agir avec responsabilité sur le périmètre large des sept questions centrales définies par l'Iso 26000 : la gouvernance, la préservation de l'environnement, le respect des droits de l'homme, les questions relatives aux consommateurs, les conditions de travail, le développement local, et la loyauté des pratiques commerciales. Avec l'aide de ses parties prenantes, de grands enjeux ont été priorisés afin d'offrir au marché des parfums d'excellence et créatifs et de contribuer à l'intérêt général. Les enjeux suivants mobilisent l'essentiel de nos efforts :

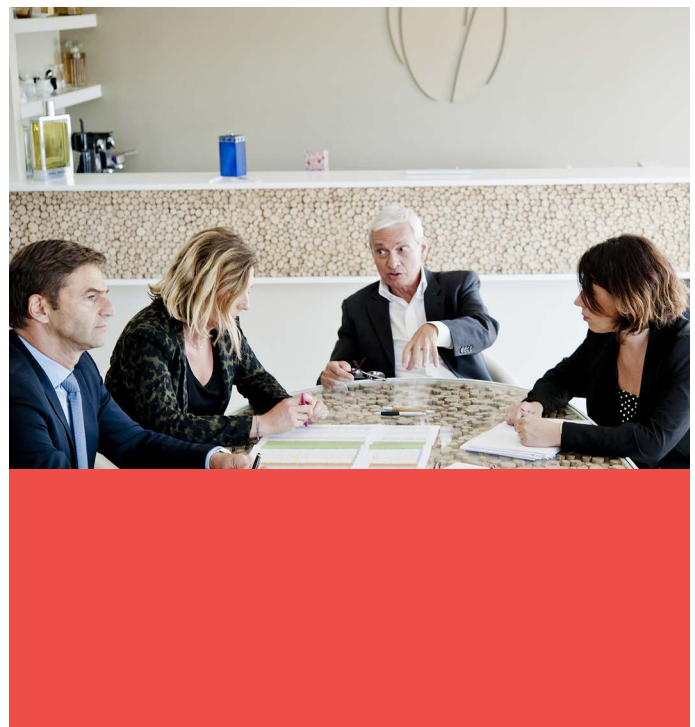
- 1. la santé et la sécurité des personnes sur tout le cycle de vie du produit, de la culture des plantes pour les huiles essentielles à l'utilisation par les consommateurs*
- 2. le bien-être pour tous, au sein de l'entreprise comme dans les filières d'approvisionnement et pour les consommateurs*
- 3. la préservation des ressources naturelles et la réduction de l'impact environnemental de ses activités*

La stratégie de TechnicoFlor, ses actions et les moyens alloués concourent à répondre à tous les enjeux.

UNE GOUVERNANCE ÉCLAIRÉE

Pour alimenter sa stratégie de développement, l'entreprise a formalisé une organisation facilitant la communication et l'échange d'informations. Des comités opérationnels ont été créés pour permettre d'échanger sur les enjeux mais aussi sur les actions à mettre en œuvre au quotidien. Les membres de ce comité, aujourd'hui consultés, sont amenés à participer davantage aux décisions de l'entreprise dans les deux prochaines années.

Outre ces comités, les parties prenantes sont régulièrement consultées, lors de rendez-vous ou via des questionnaires (enquêtes RSE auprès des fournisseurs / partenaires réguliers). La vitalité de ce dialogue se traduit par des actions concrètes, aussi bien au sein de l'entreprise pour les collaborateurs qu'en externe pour les clients, fournisseurs, transporteurs, universités, associations etc. Mieux, l'écoute et la satisfaction des attentes des parties prenantes demeurent une priorité pour l'entreprise, démontrant le rôle central de la RSE dans la stratégie de TechnicoFlor.



9,2/10 : perception des parties prenantes
sur la maturité de la RSE de TechnicoFlor (SGS)

DES COLLABORATEURS MOBILISÉS

Après avoir rénové le siège social en 2011, la Responsabilité Sociétale de l'Entreprise (RSE) est pilotée au sein de TechnicoFlor par 7 groupes de travail dédiés à chaque question centrale : gouvernance, questions relatives aux clients/consommateurs, environnement, conditions de travail, engagement sociétal, droits de l'homme et loyauté des pratiques. Ces groupes définissent leurs plans d'actions et en assurent leur suivi.

Ces groupes sont animés par la responsable qualité environnement qui chapeaute depuis 2014 toute la démarche transversale RSE. A cette occasion, la politique qualité environnement a été revue et fusionnée avec la RSE, pour proposer un document de politique générale.

50%
PART DES EFFECTIFS DE TECHNICOFLOR IMPLIQUÉE DANS
LA CRÉATION ET LE SUIVI DE LA DÉMARCHE RSE

Verbatim parties prenantes internes :
« Les collaborateurs se sont appropriés très fortement la démarche de progrès continu en RSE ; la mobilisation est réussie »

UN MANAGEMENT PERFORMANT

La RSE a été intégrée dans le système de management qualité et environnement audité chaque année. Cette méthode permet de déployer les actions dans des processus éprouvés et renforce leur pérennité grâce à l'amélioration continue.

Aussi, de nouveaux indicateurs ont été créés et sont suivis régulièrement. Le système de management ainsi enrichi s'avère robuste pour la mise en œuvre et l'atteinte d'objectifs RSE.

UNE CONDUITE ÉTHIQUE

TechnicoFlor s'est doté d'un code de conduite avec la volonté de fédérer les fournisseurs, agents, collaborateurs autour de valeurs et principes fondamentaux. C'est pourquoi l'entreprise a privilégié un document simple, opérationnel et exigeant sur les principes clés que chacun peut comprendre pour y adhérer.

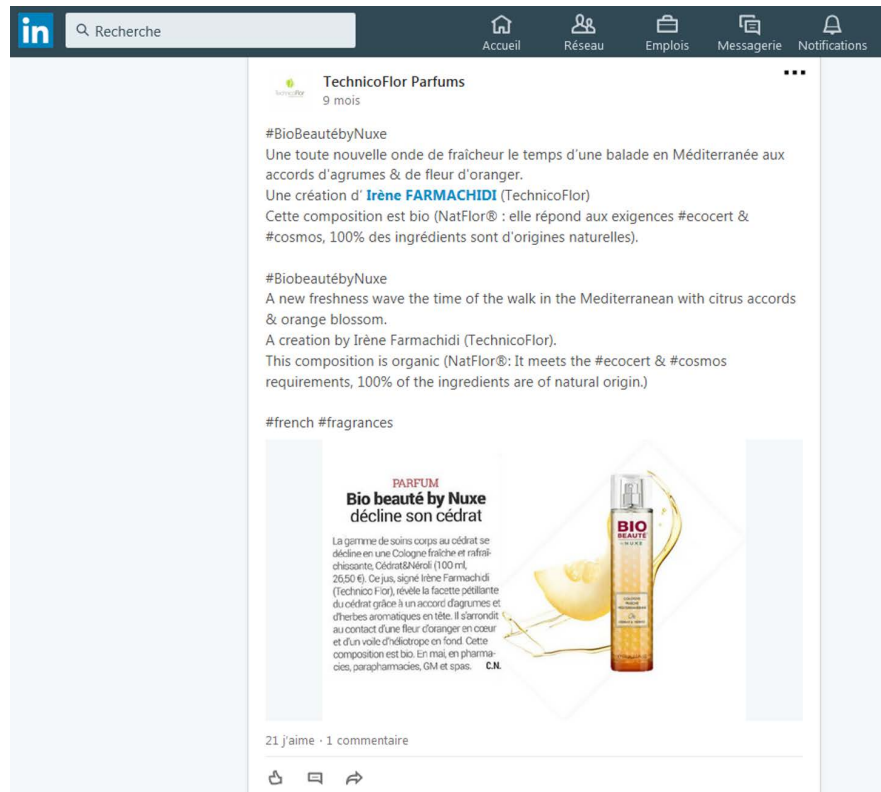
Le code de conduite couvre les grands domaines d'actions de la RSE : droits de l'homme, conditions de travail, lutte contre la corruption, environnement. Avec le temps, le code sera adapté aux situations critiques que l'entreprise pourrait déceler.

Tous les collaborateurs, agents commerciaux, filiales mais aussi partenaires et fournisseurs ont été sensibilisés à l'éthique de l'entreprise via le code de conduite, qui est joint au livret d'accueil de tout nouveau collaborateur.

TRANSPARENCE ET REDEVABILITÉ

TechnicoFlor met un point d'honneur à rendre compte de ses actions responsables à travers cette COP, d'une part pour mobiliser ses collaborateurs en interne, mais aussi pour créer un lien supplémentaire de dialogue avec l'ensemble de ses parties prenantes. Ce rapport RSE, qui va au-delà des obligations légales pour une société de 68 personnes, vise également à promouvoir un modèle d'affaires responsable et gagnant aussi bien pour ses intérêts que pour l'intérêt général.

En 2016, TechnicoFlor entend favoriser l'échange et le partage d'informations avec sa présence sur les réseaux sociaux (Facebook, Twitter, LinkedIn et Viadeo).



Depuis 2017, le secteur de la parfumerie est frappé par une crise sans précédent ciblée sur les approvisionnements de matières premières. Pour faire face à une pénurie très significative de matières premières (plus d'une centaine), TechnicoFlor a été précurseur en créant dès les premiers signes de défaillance une cellule de crise pour informer ses clients et répondre à leurs questions en continu. Une anticipation et un effort de transparence appréciés par les clients.

En parallèle, l'entreprise a mobilisé l'ensemble de ses ressources pour atténuer l'impact de la crise sur ses clients :

- animation des équipes pour reformuler un grand nombre de compositions,
- mobilisation de la filiale du groupe IES (distributeur de matières premières) et de ses partenaires pour référencer des matières de substitution,
- utilisation de ses ressources financières pour rehausser le niveau de stock et limiter les augmentations de prix.

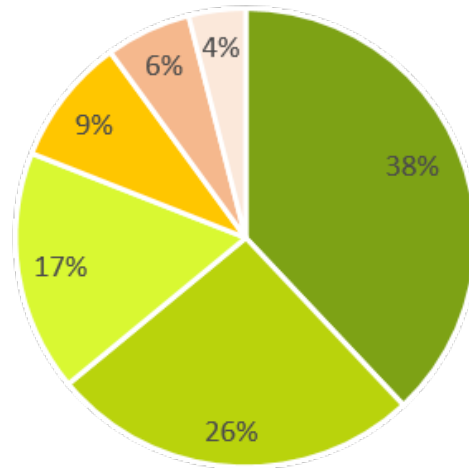
Cette gestion de crise permet d'assurer 100% des livraisons auprès des clients, avec parfois des décalages dans le temps.

PÉRENNITÉ ET INDÉPENDANCE

En tant qu'entreprise familiale indépendante, TechnicoFlor peut opérer des choix de long terme. Ses investissements patrimoniaux tels que l'achat d'un terrain à Allauch pour accroître la production avec un nouveau centre de production éco-conçu en témoigne, tout comme les investissements pour la recherche des pesticides dans les huiles essentielles naturelles. L'entreprise doit également sa pérennité à son développement à l'étranger avec une forte diversité des pays sur lesquels elle opère. Ainsi, en cas de défaut d'un pays (crise politique, conflit), TechnicoFlor ajuste son développement sur d'autres pays sans pour autant fragiliser sa croissance.

Enfin, au niveau du conseil d'administration, des procédures ont été mises en place en cas d'accident du PDG afin de pérenniser la prise de décisions.

répartition du CA 2017 par secteur géographique



■ Europe de l'Ouest ■ Asie Pacifique ■ Moyen-Orient
 ■ Europe Centrale ■ Amérique du Nord ■ Afrique/Maghreb

Indicateurs Économiques				
	2015	2016	2017	GRI
Chiffre d'affaires en M€	13,3	15,2	16,4	
Production (en tonnes expédiées)	685	702	763	PR2
Taux de non-conformité de fabrication	1,01%	1,21%	1,21%	
Taux de réclamation	0,9%	1,1%	0,8%	

L'ÉVALUATION DE SGS



* Points Forts

- Leadership de la direction générale perceptible sur de nombreux sujets : exemplarité dans la prise en compte des attentes de la Société (santé, équité), santé et sécurité des collaborateurs, présence dans les instances professionnelles pour promouvoir l'évolution des pratiques RSE
- Large implication des collaborateurs dans la conception et la mise en œuvre de la RSE
- Intégration de la stratégie RSE dans les processus : bonne maîtrise des risques économiques, existence de plans d'actions et de suivi (revue de direction), tenue de comités mensuels de gouvernance

*Axes de Progrès

- Compléter la cartographie des parties prenantes et donner plus de visibilité à la sphère d'influence
- Intégrer des parties prenantes externes dans la gouvernance
- Inclure une mention sur la propriété industrielle dans le code de conduite et prévoir des alertes et contrôles internes

IMAGINER LES PARFUMS DE DEMAIN

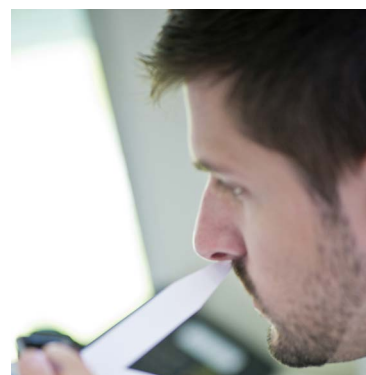
Bien que la réglementation française sur les parfums soit contraignante, TechnicoFlor compte sur le talent de ses collaborateurs pour imaginer les notes créatives de demain. Avec les parfumeurs en première ligne pour relever ce défi, les équipes de l'évaluation, les analystes en laboratoire, les achats, les pôles marketing et commercial veillent à sélectionner les meilleures matières premières inédites et saines, produites par des fournisseurs responsables et à les promouvoir avec loyauté. Des parfums d'exception pour tous, une mission mise en œuvre au quotidien.

LE NATUREL, UNE RICHESSE QU'IL FAUT CULTIVER

L'excellence et la sécurité des parfums riment avec la qualité des matières premières, notamment celle des huiles essentielles dont les notes sont parfois inimitables. Au-delà de leur qualité intrinsèque, la culture des matières premières naturelles apporte de la richesse aux producteurs dans tous les pays du monde, notamment les plus pauvres, et permet d'améliorer les conditions de vie des communautés.

Si la production de matières naturelles présente de nombreux atouts, elle n'échappe pas aux revers environnementaux : utilisation de pesticides, déforestation, épuisement des ressources, pollutions.

« En tant que fervent utilisateur de matières premières naturelles, TechnicoFlor est conscient que ce don de la nature est précieux et qu'il est primordial de le préserver en y accordant une grande vigilance. Aussi, nous allons continuer à explorer le potentiel extraordinaire des plantes et découvrir des facettes fabuleuses comme les notes de carotte ou de litchi, avec la plus grande sagesse et responsabilité. »
François Patrick Sabater



DES MATIÈRES PREMIÈRES TOUJOURS PLUS SAINES

Parmi les pionniers sur les parfums naturels, TechnicoFlor référence soigneusement ses matières premières pures et naturelles qui sont toutes 100% ecocertifiées par Ecocert en 2016 (61% en 2014). Ces matières premières sont mises à l'honneur dans des formules 100% naturelles de la gamme Natflor. La volonté de progresser sur la qualité et surtout sur la sécurité des matières premières naturelles se décline avec deux types d'actions :

- *Le sourcing d'huiles essentielles biologiques*, qui sont généralement produites dans le cadre du commerce équitable : toutes les huiles essentielles sont certifiées bio parmi les 13 équitables référencées
- *La recherche sur les pesticides* : La recherche sur les pesticides : depuis 2012, TechnicoFlor s'est lancé dans un programme de recherche sur la présence de pesticides dans les huiles essentielles. Outre un investissement conséquent pour l'équipement d'un triple quad (spectromètre de masse dernière génération), l'entreprise travaille sur la mise au point de méthodes d'analyse et de détection des pesticides. Ces recherches sont menées au sein du groupe de travail animé par le pôle PASS. Depuis 2015, une méthode a été validée permettant l'analyse dans 3 matrices (citrus, lavandes et menthe poivrée). Près d'une cinquantaine de pesticides différents ont été détectés. Ce projet de recherche innovant a été présenté au deuxième forum cosmétique et analyse (Waters) et permet aux industriels de la profession de progresser sur ce thème grâce à la publication d'un guide de bonnes pratiques (disponible sur le site du Pôle PASS). TechnicoFlor poursuit ses recherches dans ce domaine des pesticides avec un nouveau programme axé sur deux objectifs :
 - développer un outil d'aide à la décision pour évaluer la nature et l'étendue de la contamination des pesticides dans les différents types d'extraits naturels, afin d'aider l'interprétation et la gestion des résultats*
 - analyser la problématique sanitaire d'une filière au niveau des principaux bassins de production.*

« COOPÉRER POUR DE MEILLEURS RÉSULTATS »

Frédérique Leroux, Responsable Laboratoire et pilote du groupe « Consommateurs »

Si le monde de la parfumerie est connu pour ses formules tenues secrètes, la profession sait également se mobiliser pour de grands enjeux tels que la santé des consommateurs. La coopération entre acteurs concurrents, fournisseurs et clients, encadrée par un chercheur, s'avère très pertinente pour un sujet complexe compte tenu de son vaste périmètre (plusieurs centaines de pesticides, pluralité des matières premières) et de l'absence de réglementation en vigueur. Ce travail scientifique et collectif de longue haleine a permis de valider en 2015 une méthode d'identification de pesticides sur un panel déterminé.

Dans sa démarche de proposer des parfums toujours plus sains, TechnicoFlor applique un suivi réglementaire rigoureux pour écarter les allergènes et a défini une méthode de haute sensibilité pour doser les phtalates. A ce titre, l'entreprise exige une qualité élevée sur les matières premières, dont certaines ne contiennent aucun phtalates pour obtenir des formules avec des seuils très largement inférieurs aux normes en vigueur et répondre aux cahiers des charges de certains clients.

ANTICIPER LES RISQUES DE SÉCURITÉ DES PARFUMS

L'anticipation et la gestion des risques qui pèsent sur la sécurité et la stabilité des produits, aussi bien en phase de production qu'en phase d'utilisation, sont une priorité pour TechnicoFlor. C'est pourquoi l'entreprise s'est dotée d'une équipe réglementaire chargée de surveiller en permanence les évolutions de la législation et d'en mesurer l'impact sur la société. Cette veille s'appuie sur des rapports privilégiés établis avec les syndicats et les associations de professionnels (Prodarom, IFRA, SFP, Cosmed). Le personnel responsable de la création des formules est régulièrement formé aux évolutions réglementaires qui impactent les produits.

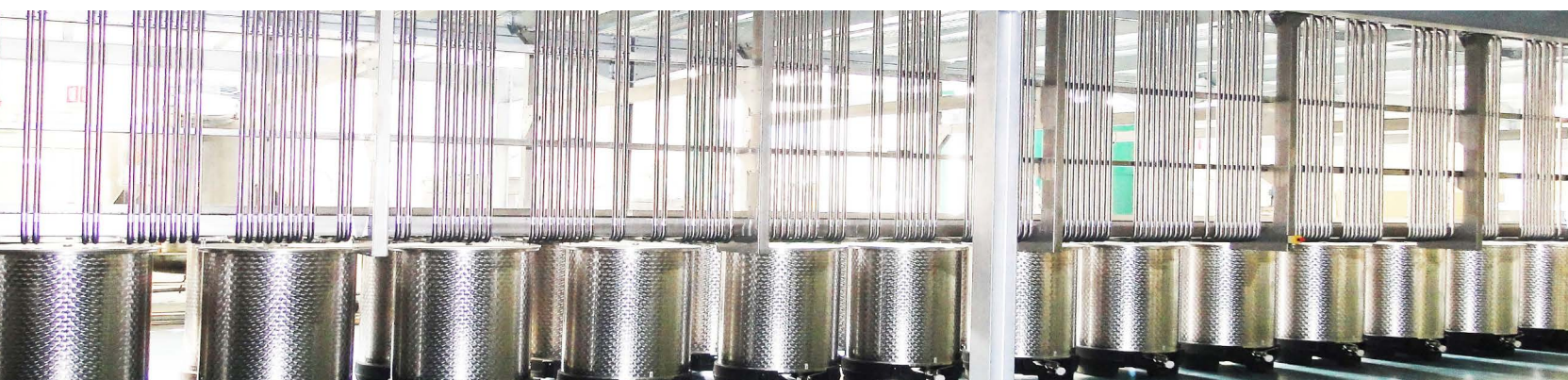
Aujourd'hui, TechnicoFlor produit de très nombreuses compositions parfumées qui vont au-delà des contraintes réglementaires, et demeure extrêmement vigilant sur les évolutions portant sur les publics sensibles (enfants, femmes enceintes, séniors). Par exemple, de nombreuses formules sans allergènes sont créées chaque année pour répondre à ce type d'exigences, ainsi qu'une veille sur les molécules allergènes.

Enfin, les évolutions réglementaires peuvent engendrer des changements de classes ou l'interdiction de certaines molécules. TechnicoFlor a mis en place un processus de substitution permettant de mettre à jour les formules tout en conservant une grande stabilité de qualité ou le classement « Ecolabel ».

UNE CHAÎNE D'APPROVISIONNEMENT RESPONSABLE

Si les consommateurs attendent des parfums créatifs et sains, ils sont également de plus en plus attentifs aux modes de production. Les parfums de demain devront être bons non seulement pour les consommateurs, mais également pour toutes les parties prenantes qui ont contribué à les produire. C'est pourquoi les parfums doivent être réalisés dans les meilleures conditions de travail possibles, avec un impact environnemental maîtrisé, cela sur toute la chaîne de valeur.

C'est sur cette conviction que TechnicoFlor a formalisé une politique d'achats responsables afin de s'assurer que ses fournisseurs agissent avec responsabilité. Les processus ont été revus et enrichis : outre les critères classiques d'achats (continuité et fiabilité des approvisionnements, qualité sécurité et juste prix des ingrédients), la politique accorde une vigilance accrue sur les conditions de production et sur la gestion pérenne des ressources. En effet, sur ce deuxième point, les risques pesant sur la production d'ingrédients s'intensifient (sur-consommation de certaines ressources, aléas climatiques, conflits, changements réglementaires, etc.) et méritent d'être anticipés. Le respect de la réglementation, notamment l'application des obligations CITES, est contrôlé.



La performance et l'engagement des fournisseurs en matière de responsabilité sociétale et de protection de l'environnement sont évalués chaque année grâce au référentiel mis au point par TechnicoFlor. Le panel de l'évaluation porte sur 80 % du montant des achats (20 % des fournisseurs).

En 2015, les résultats positifs démontrent une dynamique de progrès des fournisseurs et notamment des traders français et Européens. Ils s'engagent dans des démarches responsables avec des actions comme l'adhésion à Sedex, une plateforme internationale permettant l'échange des données à caractère éthique sur la chaîne d'approvisionnement. 100 % des fournisseurs du panel ont signé le code de conduite.

En 2016, les fournisseurs de taille moyenne (PME) mènent à leur tour des actions responsables ponctuelles, signe d'un engagement toujours plus large de toute la profession. Cette mobilisation est une première étape prometteuse pour développer des démarches RSE ambitieuses.

Enfin, les équipes de TechnicoFlor mènent régulièrement des visites de sites de production ou de filières pour prendre la mesure des réalités de terrains et contrôler « in-situ » les bonnes pratiques déployées. En 2017, Bertrand Duchaufour s'est rendu en Australie pour approfondir sur la filière « santal » : recherche de fournisseurs, visites de fermes. D'autres déplacements ont été opérés, notamment en Indonésie (voir plus bas).



visite d'une plantation de santal en Australie

Engagement significatif des fournisseurs				
	2014	2015	2016	2017
Dans une démarche RSE	71%	93%	95%	96%
Dans une démarche environnementale	28,5%	43%	45%	46%

« ENCOURAGER UNE DYNAMIQUE RESPONSABLE »

Barbara Guirao, responsable des achats et pilote du groupe « Gouvernance »

La philosophie de notre politique d'achats responsables repose sur la volonté de nouer un dialogue avec nos fournisseurs et de les accompagner dans une démarche de progrès. La notation qui résulte de notre matrice « matières premières / fournisseurs » leur est communiquée et des échanges sont engagés pour encourager leur responsabilité. Evidemment, nous nous appliquons les critères que nous attendons de nos fournisseurs.

Parmi les fondements de notre politique d'achats, nous veillons à privilégier les achats locaux et les matières premières équitables ou solidaires, à référencer plusieurs sources pour chaque matière première pour sécuriser les approvisionnements, ou à rationaliser nos gammes d'achats.

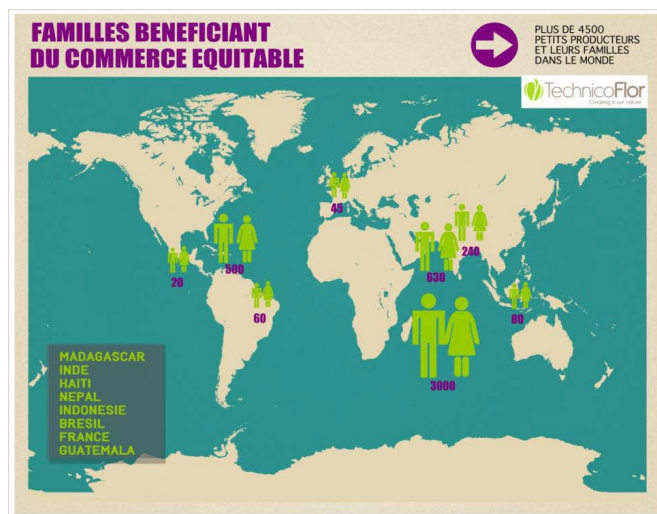
Verbatim Fournisseurs

« Avec TechnicoFlor, nous partageons une communauté de valeurs éthiques. TechnicoFlor a accru ses exigences et reconnaît la qualité de notre travail. Nos relations sont bonnes. Ils nous encouragent par leurs achats dans notre propre développement de filières équitables. »

« TechnicoFlor est un bon payeur. Les factures ne sont pas bloquées. »

LE COMMERCE ÉQUITABLE, ENGAGEMENT ET PATIENCE

TechnicoFlor soutient depuis plus de cinq ans le commerce équitable et contribue ainsi au développement des communautés paysannes les plus fragiles. L'originalité de la démarche tient à la substitution des matières premières conventionnelles par des matières premières équitables : ces dernières sont donc présentes dans la plupart des parfums et pas seulement dans la gamme dédiée NatFair. Dès lors, le sourcing et les achats de matières premières équitables sont stratégiques : l'entreprise compte sur 8 filières équitables à travers le monde. Malgré ses efforts de sourcing, l'offre de matières premières équitables de qualité et livrées dans des conditions structurées est très insuffisante pour répondre aux attentes du marché.



C'est pourquoi TechnicoFlor a choisi de porter en 2012 sa propre filière équitable de Patchouli en Indonésie. En étant porteur de cette filière, TechnicoFlor a aidé les paysans de la région de Boné Boné à se structurer via une coopérative, à développer leurs compétences grâce à l'appui d'un ingénieur, à améliorer leur savoir faire et leur rentabilité avec des alambics performants et à acheter près de 50 000 pieds de patchouli bio. Cette démarche a été opérée avec un pré-financement des récoltes et un investissement conséquent via un fonds de développement, se traduisant pour partie à un abondement sur le cours du prix du patchouli.



culture du patchouli en Indonésie

Entre 2012 et 2015, le bilan sur la plantation est resté mitigé avec une production très largement inférieure aux attentes, des difficultés logistiques et une concurrence parfois déloyale. Les conditions des affaires locales, largement influencées par des intérêts politiques et de clans, ont peiné à déboucher sur des engagements pérennes. Dans ce contexte, TechnicoFlor a conservé son rôle d'acheteur de patchouli sur la plantation pour ne pas déstabiliser la filière de Boné Boné mais a orienté ses efforts de soutien sur une communauté voisine. Les premières livraisons de patchouli issues de ce nouveau partenariat ont été fiabilisées et ouvrent un avenir prometteur.

En 2016, la persévérance a porté ses fruits puisque la filière a offert plus de deux tonnes de patchouli crude. Ces volumes de production de grande qualité couvrent l'intégralité des besoins de TechnicoFlor en patchouli. Mieux, le supplément de production a été dédié à la distillation moléculaire. Les partenariats avec une famille de farmers à Sulawesi et une autre sur Bone Bone sont donc reconduits.



En 2017, Marie-Caroline Symard (Parfumeur) et Barbara Guirao (Responsable Achats) ont effectué une visite en Indonésie sur l'île de Sulawesi, où se trouve notre filière Patchouli. L'occasion pour elles de rencontrer les producteurs et les communautés locales de cette filière durable. Les échanges ont permis de recueillir leurs besoins et imaginer des axes d'amélioration, tant sur la culture du patchouli et la production de l'huile essentielle (besoin en équipement (essenciers), amélioration du confort de travail et d'utilisation,...), que sur le confort de vie des habitants.



Les approvisionnements auprès d'autres filières équitables ont été ajustés :

- les achats en provenance du Népal n'ont pas été reconduits car les producteurs locaux ont cessé leur engagement
- une nouvelle filière équitable labellisée « Fair for Life » en Turquie a été soutenue pour les huiles essentielles et absolue de rose
- des fournisseurs engagés pour la préservation de la biodiversité (membres de l'UEBT) ont été référencés pour les citrus de Cilione, la bergamote, les huiles essentielles de mandarine rouge et jaune (Calabre, Sicile)
- enfin, un iris en France a été référencé pour la responsabilité avérée de son fournisseur

Indicateurs Commerce Équitable

	<u>2014</u>	<u>2015</u>	<u>2016</u>	<u>2017</u>
Part des Matières Premières équitables / MP naturelles	7,12%	10,02%	10,09%	10,72%
Nombre de matières premières équitables	13	15	18	13

STIMULER UNE CONSOMMATION VERTUEUSE

Bien que le développement durable soit régulièrement présent dans les médias, il doit être promu de manière spécifique auprès des entreprises pour qu'elles en saisissent les opportunités, mais aussi auprès des consommateurs, dont le rôle est central, pour qu'ils agissent de manière responsable à travers leur comportement d'achat. Fort de cette conviction, TechnicoFlor s'attache à promouvoir les enjeux et les bénéfices de la responsabilité sociétale auprès de ses parties prenantes.

Cette mission se décline à travers les actions suivantes :

- *Mise sur le marché et promotion de gammes de parfums créatifs à fort contenu responsable* : gamme écolabels (à forte biodégradabilité), gamme NatFair (commerce équitable), gamme NatFlor (naturels). A ce titre, TechnicoFlor propose de manière proactive des notes olfactives innovantes régulièrement, à travers les carnets de tendances
- *Veille sur les produits, innovations et processus responsables* visant à alimenter la réflexion de l'entreprise sur les progrès à mener pour tendre vers l'exemplarité
- *Communication et sensibilisation des parties prenantes sur les bénéfices de la RSE* avec la diffusion de la COP, la campagne de communication RSE dans la presse spécialisée, dans les newsletters, sur les présentations clients, ou lors de conférences et ateliers (salons nationaux ou internationaux)
- *Utilisation d'allégations environnementales et sociales précises*
- *Assistance des clients sur leur communication équitable*
- *Rencontres régulières avec clients et fournisseurs* pour échanger sur les nouvelles tendances responsables: changement de conditionnements pour limiter les déchets, présentation systématique des transports les plus vertueux, etc.
- *Information sur les évolutions réglementaires impactant les formules* : depuis 2013, des alertes ont été envoyées aux clients pour les informer des changements réglementaires et des impacts sur leurs formules, qui ont été amenées à être retravaillées avec de nouvelles molécules en prenant grand soin de respecter la note olfactive initiale.

« INVITER NOS CLIENTS À S'ENGAGER »

Patrice Rouan, Directeur Général

L'influence du marketing et de la communication est primordiale dans notre métier. C'est pourquoi nous pratiquons un marketing innovant et responsable pour sensibiliser davantage nos clients au bien-être de leurs consommateurs et aux bénéfices du développement durable. Nos efforts de créativité responsable sont partagés par tout le personnel au sein de l'entreprise et sont déployés auprès de nos clients sur l'ensemble des marchés que nous approchons. Bien que modeste à l'échelle de la planète notre contribution apporte chaque jour des résultats et nous invitons nos partenaires à s'engager de la même manière car le challenge que nous devons relever doit être collectif pour obtenir des résultats significatifs sur le long terme.

Verbatim client

« Avec l'initiative des tables-rondes, le rôle de TechnicoFlor a été remarquable dans l'émergence de filières d'approvisionnement équitables. »

L'ÉVALUATION DE SGS



* Points Forts

- Démarche de filière avec le pôle PASS pour élaborer une méthodologie d'identification des pesticides
- Promotion de la RSE avec évaluation des fournisseurs et maintien d'un approvisionnement local
- Bien que sans relation directe avec les consommateurs, les produits de TechnicoFlor sont en contact avec les consommateurs. L'entreprise formule clairement sa responsabilité à cet égard

*Axes de Progrès

- Développer les contrôles chez les fournisseurs hors d'Europe
- Mettre en place des audits réguliers chez les fournisseurs de rang 2, potentiellement avec d'autres acheteurs
- Produire un reporting de performance RSE orienté sur les clients et consommateurs (préoccupations sanitaires primordiales)



ASSURER DES CONDITIONS DE TRAVAIL STIMULANTES

Avec des collaborateurs exposés aux risques inhérents à l'industrie chimique, la santé et la sécurité figurent en tête des priorités de l'entreprise. En complément, le développement professionnel et le bien-être des collaborateurs s'inscrivent davantage dans la stratégie des ressources humaines, avec des progrès significatifs appréciés par les équipes.

« TechnicoFlor est parvenu à créer des conditions de travail sûres pour ses collaborateurs et les efforts dans ce domaine seront poursuivis. Nous avons également progressé sur le bien-être au travail. Dans les années à venir, notre priorité portera sur les compétences pour que chaque collaborateur puisse se construire une qualification reconnue, utile pour notre développement mais aussi pour faire face aux aléas du marché »
François Patrick Sabater



CULTIVER LE TALENT DES ÉQUIPES

La croissance continue de TechnicoFlor implique une adaptation des équipes et de l'organisation, amplifiée dans les années à venir avec la création d'une nouvelle usine à Allauch : de nouveaux recrutements sont déjà prévus. C'est pourquoi la gestion des ressources humaines se structure en continu pour répondre efficacement aux attentes des collaborateurs et des autres parties prenantes. Par exemple, pour tenir ses délais de livraison, l'organisation du service échantillonnage a évolué en 2-8 avec la consultation des collaborateurs. L'entreprise peut également compter sur un parcours de vie professionnelle formalisé : livret d'accueil avec règlement intérieur et tutorat, grille de salaire, entretiens individuels, plan de formation. Sur ce dernier point, après une formation en anglais largement dispensée auprès des collaborateurs, une approche plus fine va être menée de façon à proposer des parcours de compétences plus individualisés.

« SOUTENIR LA MONTÉE EN COMPÉTENCES »

Eric Strat de Beaurain, Directeur Administratif et Financier

Les Ressources Humaines ont la responsabilité de faire évoluer les compétences de chaque collaborateur afin de répondre aux attentes individuelles et collectives. La politique RH est construite en respectant les principes d'équité, d'ancienneté et de prise en compte des contraintes individuelles, le tout dans le cadre d'un dialogue social.

Le bien-être au travail, la mobilisation sur le projet responsable de l'entreprise, la reconnaissance des efforts, la diversité et l'accomplissement professionnel sont les mots clés de la stratégie RH.

Dans la continuité des précédentes années, l'année 2017 a été l'occasion pour l'entreprise de renforcer sa stratégie RH de développement des compétences, indispensable pour assurer une production irréprochable :

- *Formation au management pour les responsables d'équipes* : ils maîtrisent à présent les outils nécessaires au management d'équipe
- *Cartographie des compétences* : poursuite de sa réalisation
- *Audit RH* : élaboration d'un audit RH pour avoir une vision très fine sur les enjeux d'expertise de TechnicoFlor et partager des bonnes pratiques avec d'autres entreprises du territoire (action menée dans le cadre d'une opération collective DEFI). Cet audit a constitué un socle solide pour accompagner le déploiement de la gestion des compétences en 2017
- *Parcours de vie professionnelle* : amélioration continue de celui-ci

TechnicoFlor s'appuie également sur les bénéfices des actions antérieures :

- Partage de la valeur ajoutée avec les collaborateurs : après la mise en place d'un programme d'intéressement en 2013, mise en place d'un plan d'épargne entreprise (PEE), un abondement de l'entreprise est envisagé dans un futur proche. La préparation à la retraite est un point d'attention pour la direction
- Amélioration de la communication ascendante et descendante avec les comités opérationnels, la tenue de réunions biennuelles, le dialogue avec les délégués du personnel, etc.
- Intégration d'un volet social important dans les questionnaires et relations avec les fournisseurs
- Lancement d'un audit sur la pénibilité
- Intégration de critères RSE dans de nombreuses définitions de fonctions
- Intégration d'un volet social important dans les questionnaires et relations avec les fournisseurs
- Lancement d'un audit sur la pénibilité
- Intégration de critères RSE dans de nombreuses définitions de fonctions



LA SÉCURITÉ AU QUOTIDIEN

Au sein de l'unité de production, l'entreprise cherche, depuis de très nombreuses années, à limiter les risques liés aux manipulations de matières premières. Ce travail est mené de concert avec la CARSAT. En 2014, les moyens alloués à l'animation du document unique et à la politique sécurité ont été accentués, avec la création d'un binôme responsable. En outre, la sécurité est « discutée » au cours de réunions mensuelles avec l'équipe de production et complétée par de l'affichage. Preuve de l'efficacité du dispositif, l'entreprise compte un seul accident de travail chaque année depuis trois ans, dont deux intervenus sur le trajet domicile-travail, avec des gravités inférieures à 10 jours d'arrêt.

En mai 2015, un audit de pénibilité a été réalisé et les conclusions sont formelles : les pratiques existantes sont efficaces et vont au-delà des obligations légales. Un encouragement pour les équipes engagées dans un processus d'amélioration continue sur la sécurité au travail.

En 2016, tous les collaborateurs amenés à manipuler des produits ont été à nouveau formés et sensibilisés à l'utilisation des EPI (Equipement de Protection Individuel) et des EPC (Equipement de Protection Collective) pour faire face aux risques d'accidents. En démultipliant les actions de prévention des risques tout en répondant précisément aux nouvelles exigences réglementaires, TechnicoFlor confirme sa volonté d'offrir à ses collaborateurs des conditions de travail toujours plus sûres.

« SUSCITER LA VIGILANCE »

Laurent Lucasson, Directeur de la Production

La sécurité au travail exige une vigilance continue et accrue dans un environnement sécurisé. Nous avons travaillé dans un premier temps sur l'ergonomie et les conditions de travail. Nous discutons régulièrement de la sécurité pour qu'elle s'ancre dans les esprits : la répétition des messages est utile pour lutter contre la baisse de vigilance liée aux habitudes. Enfin, nous travaillons également sur les presqu'accidents et identifions les causes grâce à des méthodes reconnues.

Verbatim parties prenantes externes

« TechnicoFlor nous a sollicité pour les aider à améliorer les conditions de travail de leurs salariés sur différents sujets. Quasi tout a été suivi d'effets. Nous avons participé à leurs investissements. Cette entreprise nous fait bonne impression. »

« TechnicoFlor effectue des contrôles au-delà de ses obligations réglementaires pour ce qui concerne la sécurité du transport de ses produits. »

DAVANTAGE DE BIEN-ÊTRE

Indissociable de la performance économique, le bien-être au travail a été un thème fort de la démarche RSE. En s'appuyant sur une enquête de satisfaction interne en 2013, le groupe de travail a mis en œuvre de très nombreuses actions pour améliorer les conditions de travail. Les collaborateurs, par les voix des représentants des parties prenantes internes, ont témoigné des progrès réalisés.

Verbatim parties prenantes internes :

« La direction a fait d'énormes progrès en matière de dialogue social, au-delà de ce que j'imaginai possible. Il faut que cela continue. »

« L'entreprise nous accorde de nouveaux avantages, ce que nous apprécions. »

« Le réaménagement des locaux a beaucoup amélioré le climat de travail. »

En outre, la culture d'entreprise s'affirme chaque jour davantage et les conditions sont réunies pour que chacun se mobilise sur le projet responsable de l'entreprise. La communication, le travail collectif et le partage de moments de convivialité contribuent au bien-être dans l'entreprise. Ci-dessous des exemples d'actions entreprises :

- **Communication interne et vie au sein de TechnicoFlor** : production et diffusion par les collaborateurs d'une lettre interne tous les semestres, réalisation et mise à jour d'un trombinoscope permettant aux collaborateurs des sites de Paris et d'Allauch de se « connaître », animation d'événements au sein de l'entreprise ou sur le territoire : repas en plein air, courses à pied (« La Nocturne de Marseille » pour lutter contre la cécité et « l'Algernon » en faveur des handicapés), participation au semi-marathon « Marseille-Cassis, dégustation chocolat équitable, journée de troc pour les collaborateurs, participation à la collecte de fonds pour les cancers masculins (Movember), pique-nique avec tous les collaborateurs
- **Travaux d'aménagement** : rafraîchissement des peintures des vestiaires, aménagement convivial de la cantine (canapé, distributeur automatique, travaux de peinture), achat de tables pour déjeuner en extérieur
- **Protection sociale** : amélioration de la prise en charge des frais en cas de maladie (mutuelle, avance)



« LE PLAISIR DE TRAVAILLER ENSEMBLE »

Marido Glineur, Responsable Administration des Ventes et pilote du groupe « Social »

Soyons honnêtes, en matière sociale, il est possible de faire mieux, sans forcément dépenser plus : notre groupe de travail l'a démontré avec des actions simples, pas nécessairement coûteuses, et qui ont rencontré un vif succès auprès des collaborateurs. A titre d'exemple, renouer des liens avec le trombinoscope ou en partageant des événements communs a été essentiel. Bien sûr, la réussite repose sur une forte implication du groupe de travail mais aussi des collaborateurs qui prennent le relais. Au final, le bien-être au travail est contagieux et permet de se mobiliser davantage sur le projet de l'entreprise.

S'ENGAGER POUR LA DIVERSITÉ ET LES DROITS DE L'HOMME

Depuis longtemps, la diversité est appliquée « naturellement » au sein de TechnicoFlor : la représentation équilibrée des hommes/femmes, jeunes/seniors en témoigne. L'entreprise a voulu formaliser cette démarche mais aussi s'engager à faire plus et à le faire-savoir, pour promouvoir les bénéfices de la diversité. C'est pourquoi TechnicoFlor a été signataire de la charte diversité en 2014. Une occasion de faire le point sur la diversité dans l'entreprise :

- *Promotion de la diversité* : parité hommes/femmes sur tous les niveaux de qualification (cadres compris), mise en place de deux contrats de génération
- *Politique d'embauche et salariale* : à poste équivalent, salaire équivalent homme/femme, recrutement sans discrimination
- *La diversité est favorisée* : travaux pour rendre accessible les lieux de travail en R0, réécriture des fiches de postes

« LA DIVERSITÉ EST UNE FORCE »

Morgane Collinot, Parfumeur et pilote du groupe
« Droits de l'Homme »

La diversité ne se décrète pas, elle se cultive. La recherche des meilleures compétences, sans aucune restriction, est la priorité pour le bon fonctionnement de l'entreprise. La promotion de la diversité passe également par la sensibilisation des collaborateurs et de toutes les parties prenantes. C'est pourquoi nous avons choisi de signer la Charte de la Diversité. Enfin, l'élargissement des annonces de recrutement, la réécriture des fiches de poste et une sensibilisation particulière des managers nous ont permis de faire évoluer nos procédures et de veiller à la non-discrimination.

Indicateurs Sociaux			
	2015	2016	2017
Effectif total – ETP (équivalent temps plein)	60	62	68
Turn over (en nombre de personnes)	6	0	6
Accidents du travail (en nombre)	1	1	1*
Répartition par sexe (ETP)	60% femme 40% homme	61% femme 39% homme	60% femme 40% homme
Répartition par âge (ETP)	20-30 ans : 21 30-50 ans : 23 >50 ans : 16	20-30 ans : 23 30-50 ans : 24 >50 ans : 15	20-30 ans : 24 30-50 ans : 30 >50 ans : 14

*arrêt de 3 jours

L'ÉVALUATION DE SGS



* Points Forts

- Structuration effective de la politique ressources humaines : définitions de postes, règlement intérieur, grille de salaire, plan de formation, pratique systématique de l'entretien individuel
- Très bonne performance de la politique sécurité : dispositifs en place (revêtements, ventilation, ergonomie des postes), très faible absentéisme, signalisation par pictogrammes, sensibilisation de tous y compris les intérimaires
- TechnicoFlor va au-delà du respect des droits économiques, sociaux et culturels (rémunération, couverture santé, respect des populations locales)

*Axes de Progrès

- Intégrer l'atteinte des objectifs RSE dans la part variable de rémunération
- Contrôle du droit social chez les fournisseurs et mise en place de système d'alerte en cas de présomption de violation des droits de l'Homme liés à la chaîne d'approvisionnement.
- Formaliser la gestion fin de carrière pour les collaborateurs > 55 ans

TROUVER LE JUSTE ÉQUILIBRE POUR PRÉSERVER L'ENVIRONNEMENT

L'enjeu environnemental est souvent une question d'équilibre. Les écosystèmes sont ainsi faits : un gain d'un côté génère souvent une carence ou une pollution par ailleurs. C'est pourquoi TechnicoFlor cherche le meilleur équilibre possible en matière environnementale, depuis la conception des parfums jusque dans leur production (que ce soit dans les processus de fabrication tout au long de la chaîne de production, et dans les parfums proposés). A ce titre, les efforts de réduction des impacts environnementaux sur le cycle de vie sont encourageants.

« L'ENVIRONNEMENT EXIGE DES PROGRÈS CONTINUS »

Béatrice Ponseti, Responsable Qualité, Environnement, RSE et pilote du groupe « Environnement »

La préservation de l'environnement couvre un très large spectre d'enjeux : il est essentiel de procéder par priorités. TechnicoFlor a choisi de mettre en place un système de management environnemental (certifié ISO 14001 en 2013) afin de pouvoir déployer un plan d'actions avec une exigence d'amélioration continue. Le plan d'actions s'est naturellement articulé autour du cycle de vie du parfum et s'enrichit d'année en année. L'état d'avancement du plan d'amélioration et l'efficacité des actions engagées sont suivis par des indicateurs définis.

PUISER MOINS DE MATIÈRES PREMIÈRES TOUT EN PRÉSERVANT LA NATURE

A travers sa politique d'achats responsables, TechnicoFlor a formalisé sa stratégie environnementale concernant ses approvisionnements, avec notamment :

- L'anticipation de la rareté ou de l'épuisement de certaines matières premières, avec la mise en place d'actions préventives ;
- l'encouragement de ses fournisseurs à s'inscrire dans une démarche environnementale et à l'améliorer. Dans cette perspective, les résultats du programme de détection des pesticides mené par TechnicoFlor permettront d'aiguiller les fournisseurs sur des pratiques environnementales plus vertueuses
- la préférence pour le référencement de matières premières écocertifiées, voire bio et locales
- l'aide directe aux producteurs de la filière patchouli en Indonésie : achat de 50 000 plants bio et transfert de compétences pour parvenir à une production de qualité et respectueuse de l'environnement.

OPTIMISER L'ACHEMINEMENT ET LA DISTRIBUTION

Le secteur de la parfumerie est par nature consommateur de transports : certaines matières premières ne sont produites que dans certaines régions du monde et le marché de la consommation est mon-

dial. Ceci explique que le fret représente en termes d'émissions de gaz à effet de serre près de 20% du total, et occupe le deuxième poste d'émissions après les intrants (64%).

Pour diminuer l'impact environnemental des transports, TechnicoFlor s'attache à :

- substituer le fret aérien par du fret maritime lorsque c'est possible
- optimiser ses approvisionnements par des commandes plus conséquentes et moins fréquentes
- privilégier les fournisseurs de proximité
- sensibiliser et inviter les clients à appliquer des comportements vertueux : anticipation et groupement des commandes, choix du maritime, conditionnements mieux calibrés et pleins
- réflexion pour produire une partie des parfums sur les lieux de consommation afin de limiter le fret (Chine, Indonésie)



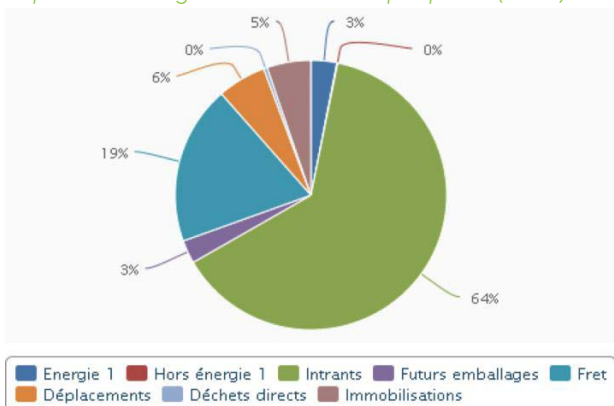
PRODUIRE MIEUX

Le système de management environnemental, certifié ISO 14001, permet à l'entreprise de produire mieux en consommant moins de ressources et en libérant moins de déchets. Focus sur les principales mesures intégrées dans les processus :

- **Energie** : mise en place d'équipements permettant de réduire la consommation d'électricité (détecteurs de présence, centrale double-flux, solutions de comptage). TechnicoFlor a participé en 2016 à l'action collective ST3EP animée par la CCI Marseille Provence pour améliorer ses pratiques en matière d'économies d'énergie. La future usine sera construite avec des référentiels exigeants en matière environnementale.
- **Eau** : détection de fuites éventuelles, chasses d'eau économes, intégration de plantes méditerranéennes peu gourmandes en eau dans les jardins, recyclage des eaux de lavage et utilisation d'un décanteur.
- **Déchets** : tri opéré sur les fûts, cartons, papiers, emballages, piles.
- **Papier** : TechnicoFlor mène depuis de très nombreuses années une action pour limiter l'utilisation de papier (bureautique) et a reversé en 2017, au titre du recyclage systématique du papier, une somme permettant la plantation de 15 arbres.
- **Air** : analyse des rejets dans l'air, avancées dans la politique « déplacements des collaborateurs » : choix du train pour les déplacements au niveau national, mise en place du covoiturage, installation de la fibre pour éviter les déplacements trop fréquents à Paris grâce à la visio-conférence.
- **Biodiversité** : absence de pesticides pour l'entretien des espaces verts du siège, soutien de la culture biologique par ses achats de matières premières équitables, participation à la préservation d'espèces en voie de disparition (éléphants et rhinocéros) au Népal via le mécénat
- **Formation de tous les collaborateurs aux éco-gestes**

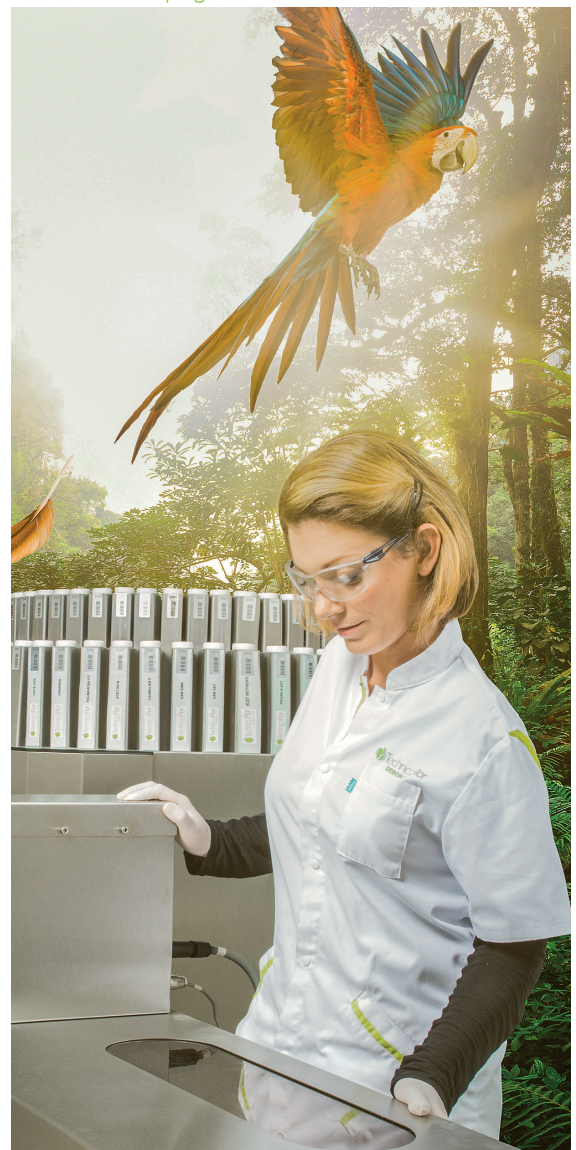
Le suivi des actions environnementales est reporté sur un tableau de bord très complet dont un extrait est publié ci-après. En matière de gaz à effet de serre, un premier bilan carbone a été réalisé en 2012 et sera reconduit prochainement, pour valider la pertinence des actions mises en œuvre et définir de nouvelles pistes de progrès. Ce bilan avait permis de poser un premier jalon : les émissions de gaz à effet de serre pour une tonne de parfum expédié était de 4,2 t CO₂ (GRI : EN16).

répartition des gaz à effet de serre par poste (en %)



En 2017, TechnicoFlor a investi plus de 10 millions d'euros pour bâtir un nouveau centre de production et logistique à Al-lauch. Ce bâtiment s'inscrit comme un modèle « d'usine du futur » grâce à ses automates de dernière génération et au soin porté sur l'ergonomie des postes pour limiter la pénibilité des collaborateurs. Ce nouveau centre composé de 2 bâtiments industriels (l'un dédié aux compositions de parfums, l'autre aux matières premières) est éco-conçu avec des atouts permettant de limiter les impacts environnementaux : récupération des eaux pluviales, systèmes d'isolation performants et production d'électricité verte. Les travaux débutent en 2018 et l'exploitation est prévue au début 2019.

campagne de communication ISO 26000



CONSOMMER DIFFÉREMMENT

N'étant pas en contact direct avec les consommateurs, le rôle environnemental de TechnicoFlor sur cette étape du cycle de vie est peu prégnant, contrairement à la santé/sécurité où le rôle est majeur. Néanmoins, l'entreprise est à l'écoute de ses clients dans les prochaines années pour mener de concert des recherches sur les modes d'applications les plus vertueuses sur le plan environnemental.

ALLÉGER L'EMPREINTE ENVIRONNEMENTALE EN FIN DE VIE

En triant minutieusement les déchets de ses processus de production, ils peuvent être valorisés et limiter de facto l'impact environnemental. De nombreuses filières spécifiques ont été identifiées et choisies pour la valorisation des déchets avec des résultats tangibles. **100% DE DÉCHETS VALORISÉS.**

Pour les fûts, une première solution a été trouvée pour leur valorisation. TechnicoFlor recherche à présent une voie pour les recycler, avec l'aide d'autres parties prenantes ayant les mêmes problématiques.

La fin de vie des parfums est également étudiée pour les applications « toilettes » et « détergents » dans la mesure où ces produits se retrouvent dans les eaux usées et/ou dans les sols. L'écotoxicité réduite et la bonne biodégradabilité des molécules « ecolabels » sont des avantages majeurs que l'entreprise compte promouvoir. C'est pourquoi, malgré leur nombre limité sur le marché, l'entreprise stimule d'une part ses fournisseurs pour augmenter le nombre de molécules de qualité et d'autre part encourage ses parfumeurs pour créer des formules innovantes. Des objectifs de progrès permettent le suivi de cette gamme à fort contenu environnemental.

Indicateurs Environnementaux					
	<u>2014</u>	<u>2015</u>	<u>2016</u>	<u>2017</u>	<u>GRI</u>
Consommation Eau (m ³ /t)	3,7	3,9	3,5	3,9	EN8
Consommation Energie Électricité (kva/t)	617,1	603	618	580	EN3
Déchets (total) (tonnes/t) *	0,065	0,075	0,08	0,075	EN22
Biodiversité : nombre de sites préservés	48	48	50	48	EN11

Indicateur : t = par tonne de parfum expédiée

* Déchets : plastiques, métal, souillés, décanteur, autres (solvants)

L'ÉVALUATION DE SGS



* Points Forts

- Système de management environnemental certifié iso 14001, garantissant la conformité réglementaire et le progrès continu
- Plusieurs démarches initiées de façon volontaire pour l'amélioration de l'empreinte environnementale: début d'écoconception des produits, réalisation volontaire d'un bilan des émissions de gaz à effet de serre, démarche d'accroissement de l'efficacité énergétique, réduction et valorisation des déchets dangereux et banals, approvisionnement en matières premières écocertifiées
- Une amélioration d'ores et déjà avérée de l'empreinte environnementale sur certains items : consommation en eau et énergie, gestion des déchets

*Axes de Progrès

- Faire aboutir la démarche d'éco socio conception
- Elargir les indicateurs de performance environnementale
- Faire aboutir le dispositif de recyclage des fûts

CONTRIBUER AU DÉVELOPPEMENT SOCIÉTAL

Si l'implantation de TechnicoFlor à Allauch, charmante ville aux portes de Marseille, détonne dans un secteur français historiquement ancré à Grasse, l'entreprise a su créer une réelle dynamique avec les acteurs locaux, au bénéfice de la croissance économique, l'emploi, la formation de la jeunesse ou le rayonnement culturel. Cet engagement pour la réussite des territoires rayonne également à l'international.

NOUER DES LIENS DE PROXIMITÉ

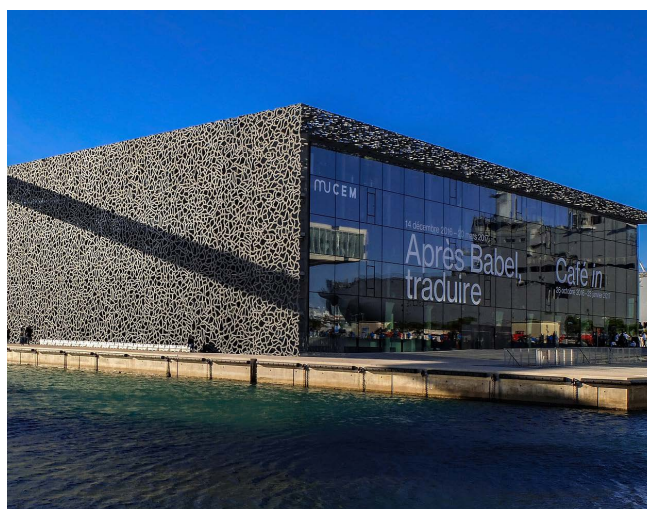
Par ses actions auprès des parties prenantes locales, TechnicoFlor entend contribuer au dynamisme économique, culturel et social des territoires où elle opère :

- **Economie / emploi** : TechnicoFlor mène une politique volontariste pour l'emploi des jeunes du bassin marseillais. L'entreprise a noué des liens avec l'IUT la Forbine et la faculté de St Jérôme afin d'accueillir des jeunes tout au long de l'année en contrats de professionnalisation et en stages. Plusieurs contrats en CDI ou contrat de génération ont été créés à l'issue de ces périodes de formation.
- **Economie / technologie** : travail avec les entreprises de la zone industrielle pour l'installation de la fibre optique. Si l'action n'a pas été aussi collective qu'attendue, la contribution de TechnicoFlor permet à présent aux entreprises qui le souhaitent de bénéficier de l'internet très haut débit.
- **Economie / fournisseurs** : TechnicoFlor privilégie les fournisseurs locaux pour ses achats, que ce soit pour ses automates Roxane livrés de Montpellier, aux huiles essentielles de lavande d'origine du Diois, en passant par le textile (blouses, vêtements de protection) « made in Marseille ». Les prestataires de services et conseils siègent également dans le bassin marseillais.
- **Economie / image** : TechnicoFlor s'implique activement dans la promotion du dynamisme de la Provence par une présence continue dans la presse locale et nationale. L'entreprise démontre par ses investissements combien le territoire est une opportunité de croissance.
- **Social** : Adhésion au Cosmetic Executive Women dont les objectifs sont la promotion d'un réseau féminin actif et le soutien d'actions de solidarité : 27 esthéticiennes sont missionnées, formées et rémunérées pour prodiguer des soins esthétiques dans 25 hôpitaux en France. Cette adhésion permet aux collaborateurs parisiens de nouer des liens avec les acteurs de leur territoire.
- **Culture** : Soutien au festival «Believe in Marseille» (mécénat en 2014)

FAIRE RAYONNER LE TERRITOIRE AVEC LA CULTURE

Comment associer la créativité des parfumeurs, la culture et le territoire marseillais ?

A cette question, les collaborateurs de TechnicoFlor ont imaginé une solution originale : illustrer avec des parfums l'exposition « Café In » coproduite avec la fondation Malongo et proposée par le Mucem, Musée des civilisations de l'Europe et de la Méditerranée, premier véritable musée national en région, emblème culturel de la cité phocéenne. Au cœur de ce mécénat, un partenariat de compétences a été noué avec le musée pour concevoir des parfums exclusifs et fournir 4 bornes olfactives. De cette collaboration inédite sont nés quatre parfums pour illustrer le parcours d'un grain de café : de la fleur de caféier, au café torréfié pour aboutir à l'ambiance conviviale d'un café parisien.



« Le parfum de fleur de café rappelle les beaux récits de voyages au bout du monde, les deux parfums de café présentent l'arabica et le robusta et enfin, la reconstitution olfactive de l'atmosphère d'un café parisien évoque le bois des tables et des chaises, auxquelles se joignent des odeurs de café, de vin et de volutes de tabac bruns » détaille Marie-Caroline Symard, parfumeur chez TechnicoFlor.

En marge de cette exposition, TechnicoFlor s'est associé à de nombreux événements (le « café off ») organisés par le Mucem tels que l'inauguration, des vernissages ou la « course de garçons de café ». Le bilan de cet événement a été très positif avec l'accueil de plus de 50.000 visiteurs, dont 80 % issus de la région et 20 % d'étrangers, ainsi qu'un rayonnement très large dans la presse avec plus de 250 articles. Enfin, TechnicoFlor a saisi cette opportunité pour valoriser la richesse créative de la cité phocéenne auprès de ses clients français et étrangers en les invitant à venir découvrir l'exposition. L'ensemble des collaborateurs de l'entreprise a également pu apprécier l'exposition et partager le temps d'une soirée un événement exceptionnel.

TechnicoFlor consolide son engagement de soutien des projets artistiques et culturels de la région en étant membre du Club Mucem.

« FAIRE CONVERGER LES INTÉRÊTS DE L'ENTREPRISE ET DU TERRITOIRE »

Marie-Caroline Symard, Parfumeur et pilote du groupe « Engagement Sociétal »

L'ancrage d'une entreprise sur son territoire va bien au-delà des seuls besoins en ressources humaines et en matières premières. Les rencontres avec les acteurs culturels, politiques, économiques (entrepreneurs), technologiques, universitaires, associatifs et sociaux, sont indispensables pour bâtir des projets communs. Le temps de la concertation dépasse souvent celui que nous avons imaginé au départ. Mais la concrétisation de projets sociétaux apporte un souffle nouveau que les collaborateurs apprécient.

CONCILIER ÉCONOMIE ET DYNAMIQUE TERRITORIALE À TRAVERS LE MONDE

En s'impliquant pour le commerce équitable, TechnicoFlor démontre que ce modèle d'affaires permet de concilier le développement économique avec l'épanouissement d'une communauté, conférant des bénéfices tangibles sur la santé, l'hygiène, l'éducation et la préservation de l'environnement.

Convaincu de la pertinence de ces nouveaux modèles économiques associant revenus pour les populations, développement des communautés et protection de la nature, TechnicoFlor s'est engagé 2 ans avec l'ONG Man & Nature en 2014 pour soutenir un projet au Népal de sauvegarde de la biodiversité couplé à la production d'huiles essentielles.

CONTEXTES ET ENJEUX

Au pied des montagnes de l'Himalaya au Népal, le Parc National de Bardia est une zone naturelle protégée qui abrite de très nombreuses espèces menacées telles que l'éléphant d'Asie, le rhinocéros unicolore, le tigre, le léopard, etc. Pour répondre aux besoins de la très forte concentration humaine, les espaces naturels en bordure du Parc sont peu à peu transformés en terres arables et les zones protégées sont soumises à de fortes pressions pour la collecte de bois ou la pêche. La cohabitation hommes-animaux ne se déroule pas sans heurts : les éléphants dévastent les cultures, les rhinocéros s'attaquent aux personnes, les léopards et les tigres font du bétail leur proie favorite. En retour, la tolérance des villageois à l'égard des animaux diminue et les activités illégales (chasse et trophées) s'accroissent. Cette situation de conflit homme-animaux a interpellé l'ONG Awely qui œuvre pour apaiser ces tensions et construire un développement durable.

LA SOLUTION

Développer des activités économiques qui contribuent à l'amélioration des conditions de vie des populations locales et à la conservation de la biodiversité. Le choix de l'activité s'est porté sur la culture de plantes qui n'attirent pas la faune sauvage (voire répulsives) et qui peuvent être transformées en huiles essentielles, assurant des revenus complémentaires. Les zones les plus « critiques » seront amenées à être protégées par des clôtures électriques et/ou par un système communautaire de gardiennage.



BILAN 2015 DU PROJET

Après l'établissement d'une cartographie des conflits, le programme d'accompagnement des villageois s'est déployé avec les mesures suivantes :

- reboisement des terrains communautaires avec près de 6000 plants issus de la pépinière. Objectif à terme : constituer une réserve renouvelable de bois de chauffe pour la distillerie
- plantation de 2 hectares de curcuma en barrière répulsive contre la faune sauvage et de 4 hectares de lemon grass pour la production d'huile essentielle
- mise en place de clôtures électriques (et installation de panneaux solaires) pour protéger les cultures
- formation des villageois aux techniques de production d'huiles essentielles et mise en service d'une distillerie polyvalente
- sensibilisation des villageois (1200 personnes) en faveur de la protection de la faune avec des représentations théâtrales
- distribution de kits de premiers secours et formation pour leur utilisation
- appui financier aux orphelins dont un des deux parents a été victime d'une attaque par un animal sauvage
- commercialisation d'huiles essentielles : 6 tonnes de menthe, 3kg de camomille

La mission est un succès sur le terrain grâce à l'engagement et le suivi de l'association Awely/NTNC. TechnicoFlor a contribué à l'amorçage et au développement d'une filière durable.



En 2018, TechnicoFlor projette de consolider sa filière Ylang-Ylang en soutenant un projet équitable aux Comores.

L'ÉVALUATION DE SGS



* Points Forts

- L'ancrage territorial est un sujet important pour TechnicoFlor, qui s'applique à reconstituer les conditions idoines pour son implantation sur Marseille : culture du parfum dans le bassin d'emploi, attractivité de la région
- Maintien d'un approvisionnement local pour certaines huiles essentielles précieuses, autant que possible
- Les initiatives équitables sont par ailleurs porteuses en tant que telle de préoccupation du développement local

*Axes de Progrès

- Faire aboutir les initiatives lancées sur la région de Marseille et d'Allauch
- Faire progresser l'approvisionnement équitable
- Faire connaître davantage TechnicoFlor sur la région de Marseille



Siège Social - Centre de Création et Production
Parc d'Activités de Fontvieille, 13190 Allauch, FRANCE

Centre de Création, Paris
80-82, rue Anatole France, 92300, Levallois-Perret

[www. technicoflor.fr](http://www.technicoflor.fr)