

KPA Pension hållbarhetsredovisning

2016



KPA
PENSION

Redovisningens omfattning

Redovisningsperiod

Kalenderåret 2016.

Publicering av senaste redovisningen

3 juni 2016.

Redovisningscykel

Årsvis.

Kontaktperson för rapporten

Eva Axelsson, eva.axelsson@kpa.se,
0768-31 40 06

Desirée Mozart, desiree.mozart@kpa.se,
0734-39 34 26

Redovisningen omfattar hela verksamheten (KPA Pension) om inget annat framgår. KPA Pension redovisar enligt Global Reporting Initiatives (GRI) riktlinjer G4 på Core-nivå. Hållbarhetsredovisningen granskas externt av revisionsföretaget KPMG. Se bestyrkanderapport längst bak i detta dokument. För index över aspekter och indikatorer, se sidan 44.

Hållbarhetsredovisning behandlas på styrelsemötena för KPA Pension.

Innehållsförteckning

	Sidan
Vi jobbar för en trygg och etisk pension	4
VD har ordet	7
Hållbarhetschefen har ordet	8
Positiva krafter driver - Utblick	10
Året som gått	12
Vårt fokus - igår och idag.....	14
Våra värderingar och regelverk	20
KPA Pensions egna medarbetare	21
Hållbarhet stark drivkraft i Växjö kommun	23
Vi gör skillnad	24
Ansvarsfullt ägande	25
Kommuninvest finansierar grön omställning	31
Hållbar riskbedömning för en långsiktig lönsamhet	32
Hyresrätter rustas grönt när KPA Pension tar ansvar	33
Våra värderingar styr våra samarbeten	34
Internt miljöarbete, utsläpp och koldioxidmätning av portföljen	36
Personalnyckeltal för KPA Pension	38
Kunderna vill pensionsspara grönt	41
Ekonomiskt resultat	42
Appendix	44
Revisorsrapport	47

8



23



31



33



41



Vi jobbar för en trygg och etisk pension

KPA Pension är pensionsbolaget som har lyckats förena god avkastning, låga avgifter med ett aktivt hållbarhetsarbete. Vår historia sträcker sig ända tillbaka till 1922 då vi startade som en gemensam pensionskassa för elva städer.

De anställdas pensionsbolag

Idag sparar cirka 1,6 miljoner anställda i kommun, landsting och region till sin tjänstepension hos oss. Vi förvaltar sammanlagt mer än 150 miljarder kronor, pengar som en gång ska ge trygga och etiska pensioner till bland annat lärare, sjuksköterskor, busschaufförer och många andra som är anställda i kommunsektorn.

Arbetsgivarnas pensionsbolag

Vi hjälper merparten av Sveriges kommuner, landsting, regioner och kommunala bolag med pensionsadministration, försäkring och rådgivning. I vårt utbud finns förmedlingstjänst, beräkning och utbetalning av olika pensionsförmåner, förmånsbestämd försäkring samt beräkning och prognos av pensionsskulden. Den kollektivavtalade tjänstegrupplivförsäkringen på det kommunala området omfattar drygt en miljon arbetstagare. Dessutom kan vi erbjuda en mängd tilläggstjänster inom vår konsult- och kursverksamhet. Cirka 2 000 arbetsgivare är kunder hos oss.

Det förvalda alternativet

KPA Pension är det förvalda alternativet inom de kommunala pensionsavtalen AKAP-KL, KAP-KL och PA-KFS. Arbetsgivarna och fackförbunden har bestämt att vi ska förvalta tjänstepensionen om den anställda inte gör ett annat val. Och att pengarna investeras i en traditionell pensionsförsäkring med återbetalningsskydd.

Riktigt låga avgifter

Vi har marknadens lägsta avgift på traditionell pensionsförsäkring för anställda i kommuner och landsting. Det betyder att varje kund får mer pengar i pension. Avgifterna spelar en stor roll för hur stor den framtida pensionen blir.

Investerar med sikte på hållbarhet

Vi förvaltar tryggt och etiskt våra kunders pensionspengar. Det är viktigt med en god pension men inte på bekostnad av andra. Genom goda investeringar kan vi förändra framtiden och verka för en hållbar utveckling.

Organisationsförändringar 2016

Styrelserna i KPA AB och KPA Pensionsförsäkring AB utsåg Britta Burreau till ny verkställande direktör (vd) i bolagen samt koncernchef i KPA Pension. Hon tillträdde tjänsterna den 2 december 2016. Britta Burreau kommer närmast från Nordea Liv & Pension där hon varit vd sedan 2004.

Inge Bäckström tog över rollen som tillförordnad vd för KPA Pensionservice AB den 2 december 2016 när Henrik Persson lämnade KPA Pension.

Den 31 december 2016 lämnade Mia Liblik rollen som vd i KPA Livförsäkring AB och ersattes med Johan Sjöström som tillförordnad vd.

Vår vision

Våra kunder ska känna sig trygga i en hållbar värld.

Vår affärsidé

KPA Pension erbjuder kollektivavtalad tjänstepension till kommunsektorn. Vi kombinerar trygga pensioner med etiska placeringar.

” För KPA Pension är det långsiktigt affärskritiskt att begränsa klimatpåverkan. Det kan vi göra genom våra tillgångar i aktiebolag, fastigheter, obligationer med mera.

Vårt övergripande mål

Varumärket ska vara det mest kända i målgrupperna kommun- och landstingsanställda samt arbetsgivare inom kommunal sektor. Ett av våra övergripande mål är att ha nöjda kunder. Vi har därför gjort kundnöjdhetsmätningar under många år. År 2016 ökade vårt index mot arbetsgivare inom kommuner och landsting till 96, ett betyg som vi är enormt stolta över.

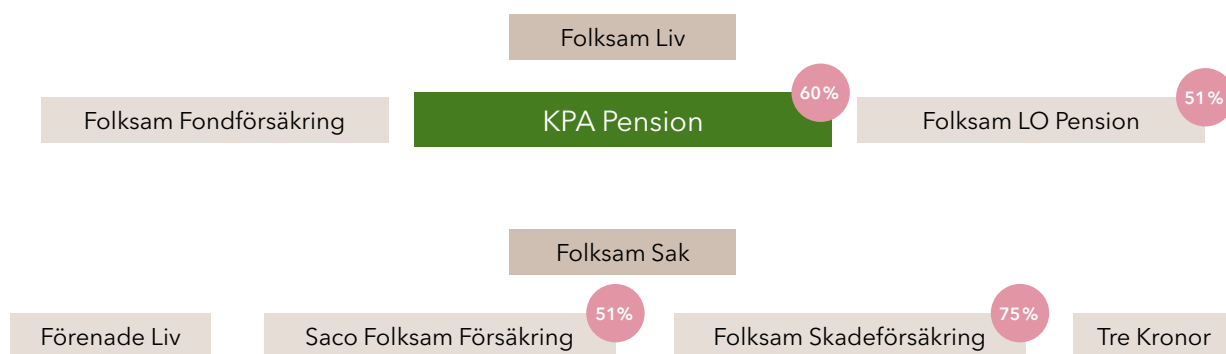
FKI*	2016	2015	2014
Arbetsgivare	96	93	94
Individmarknad	54	49	51

* FKI - Folksam kundindex

Våra ägare

KPA Pension är ett företag inom Folksamgruppen. Vi ägs till 60 procent av Folksam och till 40 procent av SKL (Sveriges kommuner och landsting). Vårt huvudkontor ligger i Stockholm men vi har också verksamhet i Sundsvall.

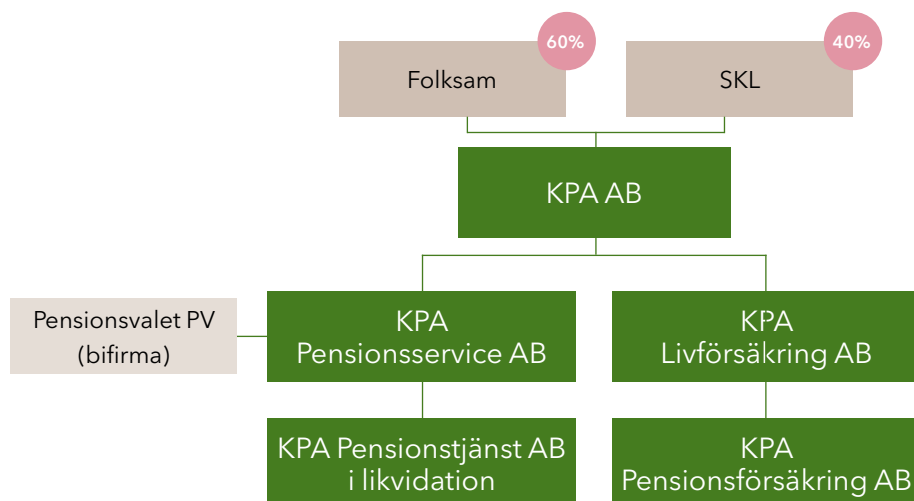
KPA Pension - del av Folksamgruppen



Folksamgruppen omfattar de två moderföretagen Folksam Liv (Folksam ömsesidig livförsäkring) och Folksam Sak (Folksam ömsesidig sakförsäkring) med dotterföretag. Folksam Liv är moderföretag i en koncern som förutom moderföretaget omfattar dels det helägda dotterföretaget Folksam Fondförsäkring (Folksam Fondförsäkringsaktiebolag), dels delägda företag som bolagen inom KPA Pension, som ägs till 60 procent, och Folksam LO Pension (Folksam LO Fondförsäkringsaktiebolag), som ägs till 51 procent. KPA Pension omfattar KPA AB, KPA

Livförsäkring AB, KPA Pensionsförsäkring AB, KPA Pensionservice AB samt KPA Pensionstjänst AB. Folksam Sak är moderföretag i en koncern som förutom moderföretaget omfattar dels helägda dotterföretag som Tre Kronor (Tre Kronor Försäkring AB), Förenade Liv (Förenade Liv Gruppörsäkring AB) samt SalusAnsvar AB, dels delägda bolag som det finska försäkringsbolaget Folksam Skadeförsäkring AB som ägs till 75 procent. SalusAnsvar AB äger i sin tur 51 procent i (Saco Folksam Försäkring) Saco Folksam Försäkrings AB.

Två ägare och två kundgrupper





Vd har ordet

KPA Pension har som pensionsbolag brutit mark och lyckats förena god avkastning, låga avgifter med ett aktivt hållbarhetsarbete. Jag tillträdde som vd i december 2016 och är stolt över att nu vara en del av den här organisationen.

KPA Pension har fått ett fint förtroende genom att bidra till ansvarsfulla pensioner för alla de som ute i kommuner och landsting gör en arbetsinsats för oss andra inom skolan, vården, kollektivtrafiken och brandförsvaret – för att nämna några exempel. Vi sköter om deras pensioner tryggt och etiskt. På så sätt skapar vi samhällsnytta.

Som förvaldsbolag vill vi vara det bästa alternativet för våra kunder och befria dem från ett val i valsamhället. Det ska inte vara nödvändigt att göra komplexa val för att få en bra pension i framtiden.

Agerar ansvarsfullt

Det är ett stort förtroende att förvalta andras pengar och vi måste agera ansvarsfullt. KPA Pension förvaltar mer än 150 miljarder kronor och det ger oss stor möjlighet att påverka hur vår värld ska se ut i framtiden. För att flytta fram positionerna inom ansvarsfull kapitalförvaltning har KPA Pension nyligen investerat drygt 1 miljard i Kommuninvests gröna obligation. Genom gröna lån kan våra kunder i kommuner och landsting återinvestera pengarna i exempelvis förnybar energi, gröna byggnader och kollektivtrafik.

Bäst avkastning på tio år

Under 2016 gav vi våra sparare + 6,6 procent i totalavkastning. För åren 2007-2016 är totalavkastningen + 6,7 procent. Pensionssparande sker under långa tidscykler och sett över tio år har vår kapitalförvaltning levererat högst totalavkastning bland jämförbara bolag. Kan vi få ett bättre bevis på att hållbar förvaltning har varit lyckosam och skapar en god framtid för våra kunder?

Viktiga saker att fokusera på

KPA Pensions framgångar gör inte att vi saknar utmaningar; som ny vd har jag flera viktiga saker att fokusera på framöver. Vi engagerar oss i våra kunder och arbetar för större kundnytta, kvalitet och effektivitet. När vi sänker våra kostnader blir det mer pengar över till pensioner. Vi har ett ansvar i hela kundprocessen och synpunkter och kundklagomål är viktig återkoppling som hjälper oss att ge ännu bättre service till våra kunder.

Vi ska också vara ett bra expertstöd till kommuner och landsting. Demografiskt försörjer allt färre personer allt fler, och för att säkerställa att pensionen betalas ut i framtiden ska kommunsektorns ekonomi- och finanschefer få adekvat hjälp av våra duktiga experter. Här kan vi göra stor nytta när vi tillsammans säkrar framtidens pensioner.

En styrelse som utmanar

Det är ovanligt att ägare driver kundfrågor men Sveriges kommuner och landsting sätter återkommande ljuset på KPA Pensions uppdrag. Detta i kombination med Folksams finansiella kunskap, gör att jag har en styrelse som vägleder, utmanar och stöttar.



Britta Burreau

Vd

Hållbarhetschefen har ordet

2016 blev året då världen skulle börja agera på de globala avtalen som slöts under föregående år. Som pensionsbolag behöver vi växla upp ytterligare för att hantera klimatrisker och arbeta som en starkare leveratör till kommuner och landstingssektor, anställda och arbetsgivare. Vi har tagit många viktiga steg men resan fortsätter och hållbarhetsagendan växer.

Det amerikanska presidentvalet hösten 2016 skapade en oro bland miljövänner världen över för att klimatavtalen ska rivas upp av den nya administrationen. Men starka krafter går i motsatt riktning, inte minst marknadskrafter som visar att förnybar energi kan vara billigare än fossil. Det är viktigare än någonsin att visa att vi globalt har nått framgångar och att vi är på rätt väg inom hållbarhetsområdet och vi vill peka på flera viktiga milstolpar under 2016:

Gröna obligationer

I oktober 2016 investerade KPA Pension 1,035 miljarder i Kommuninvests gröna obligation. Kommuninvest hjälper i sin tur kommuner, landsting och regioner att finansiera projekt med inriktning på till exempel förnybar energi, gröna byggnader och kollektivtrafik. På så sätt återinvesterar vi våra kunders pengar i hållbara lösningar – och ger samtidigt kunderna ett hållbart investeringsalternativ. Totalt har KPA Pension investerat cirka 2,1 miljarder i gröna obligationer under 2016.

Energibolag

Som ett led i vårt klimatfokus minskade vi under året gränsen från 50 procent till 30 procent för hur stor andel av omsättningen/intäkterna som får komma från kolförbränning och kolbrytning i energibolag som vi placerar pensionspengar i.

Placeringskriterier

KPA Pension förvaltar kundernas pengar hållbart med sikte på god långsiktig avkastning och med minskad riskexponering. Som del av vår hållbarhetsstrategi skärper vi riktlinjerna för vår ansvarsfulla kapitalförvaltning. Våra placeringskriterier kommer

att gälla alla placeringar och alla branscher, inte bara på energiområdet. Vidare har vi stramat åt våra miljö- och klimatkriterier. För att vi ska investera i ett energibolag måste det ha godkända miljöbetyg enligt vår screeningmodell.

Nya typer av partnerskap

Det är viktigt för oss som pensionsbolag att kliva fram inom hållbarhetsområdet. Under året har vi gjort en omfattande översyn och analys tillsammans med KPA Pensions styrelse i workshop-form, vilket har legat till grund för det fortsatta arbetet med vår hållbarhetsstrategi.

För att praktiskt kunna arbeta med målen i Agenda 2030 behöver vi samarbeta med olika delar av samhället. Behovet av nya typer av partnerskap har ökat.

Ökat intresse hos våra kunder

Vi har på senare tid sett att intresset för hållbara placeringar ökat i hela civilsamhället och näringslivet. Inte minst hos våra arbetsgivarkunder. Vår försäljningsorganisationen har noterat att det nu finns en annan mognad hos dem, som visar sig exempelvis när de upphandlar pensionsadministration och kapitalförvaltning. Marknaden är helt enkelt mer mogen för hållbara placeringar idag, än för några år sedan! Arbetet går vidare och vi hoppas och tror att 2017 kommer att bli ett år då vi tar ytterligare steg mot en hållbar värld.



Eva Axelsson
Hållbarhetschef



Positiva krafter driver - Utblick

2016 var året då vi började agera med anledning av de globala avtalen som slöts 2015. Parisavtalet, de 17 globala hållbarhetsmålen i Agenda 2030 och överenskommelse om finansiering ska realiseras i över 195 länder. Samtidigt växer oron i världen över att klimatförnekare tar över i ledande positioner. Därför är det viktigare än någonsin att fortsätta hållbarhetsarbetet. Och att peka på det faktum att solenergin börjar bli billigare än fossil energi. I Sverige, har däremot trycket på finansbranschen och intresset för hållbarhetsfrågor ökat markant det senaste året.

Fokus på mätbarhet och transparens

Det offentliga kravet på finanssektorn har ökat genom svensk lagstiftning, EU-lagstiftning, politiska beslut och i förlängningen Finansinspektionen. Det finns orsak att tro att lagstiftarens förväntningar under de kommande tre till fem åren kommer att bli skarpare i takt med att metoder utvecklas. Det kommer sannolikt även att innebära krav på förändringar, dock i långsammare takt. Fokus kommer att ligga på mätbarhet, transparens och förmåga att belägga effekt i de fall då produkter eller en aktör utger sig för att ha ett mer hållbart innehåll. Klimatpåverkan och klimatomställning kommer att vara den sakfråga som "plogar" för andra frågor. Offentliga aktörer kommer allt oftare att inkludera krav på hållbarhet i sina upphandlingar och investeringskriterier.

Det hållbara samhället byggs i kommuner och landsting

För våra arbetsgivarkunder i kommuner och landsting är hållbarhet en kärnverksamhet. De är nyckelaktörer för att i realiteten leverera mänskliga rättigheter, säkra miljöhänsyn och bygga det hållbara samhället. Utöver uppdraget så har både kommuner och landsting en stor direktpåverkan genom att de är stora arbetsgivare, inköpare av produkter och tjänster samt mark- och fastighetsägare. De 17 globala hållbarhetsmålen (Sustainable Development Goals, SDG:er, Agenda 2030-målen) är en samlande hållbarhetsagenda som

kommuner och landsting kommer att behöva förhålla sig till. Området är under snabb utveckling.

I hållbarhetsfrågor befinner sig kommunerna och landstingen på olika nivåer i både mognad och ambition. Det finns tydliga föregångare. Till exempel Växjö kommun som arbetar stenhårt med Agenda 2030, Göteborgs stad som har drivit gröna obligationer och Malmö stad som har arbetat fram ett socialt bokslut och indikatorer för hållbarhet. Samarbeten med näringslivet har blivit allt vanligare och kommer att utvecklas.

Det finns orsak att tro att kommuner och landsting även fortsättningsvis kommer att bestå av en vidd av aktörer med olika ambition och prestation inom hållbarhetsområdet. Föregångarna kommer att visa vägen och i vissa fall utmana finansmarknaden. Förändringstakten och nivån på kraven kommer att präglas av den allmänna opinionen och individuella initiativ. De globala hållbarhetsmålen kommer att prägla arbetet.

Marknaden för alternativa produkter mognar

Flera aktörer i finansbranschen ser behovet av att integrera hållbarhetsaspekter i verksamheten. Det stora frågetecknet är tempot för omställningen. En kortsiktig investeringshorisont, låg kunskapsnivå och ovilja att erkänna att man har haft fel kommer att dra ned takten. Proaktiva aktörer – som ser hållbarhet som en affärsmöjlighet eller som en del av sin

uppgift, kommer att kräva en snabbare omställning. Både branschens egen logik kring mätbarhet och den ideella sektorns krav på transparens kommer att driva mätbarhet. Det finns orsak att tro att en eller ett par aktiva aktörer inom fem år kommer att kunna visa sin

hållbarhetsprestanda, och styra sina investeringar via hållbarhetsrelaterade mål. Marknaden för alternativa produkter, som "färgade" obligationer, specialfonder och konsumentmärkta fonder, kommer att mogna och marknadsandelen kommer att öka.

Mäter koldioxidutsläppen i våra investeringar

SIDAN 36

Ansvarsfullt ägande

SIDAN 25

Nytt klimat- och miljökriterie

SIDAN 32

Avinvestering i kolbolag

SIDAN 32

Vi satsar på gröna investeringar

SIDAN 31

Konsulttjänst hjälpes kommuner ta fram hållbar kapitalplaceringspolicy

SIDAN 32

Bäst på hållbarhet i pensionsbranschen för femte året i rad

SIDAN 16



Året som gått



Mer än en halv miljard kronor

Efter flera år med god avkastning delar ett 150-tal kommuner och kommunala företag som har överskottsfond på uppemot 600 miljoner kronor.



Britta Burreau ny vd i KPA Pension

0 kronor i bonus till vd och ledningsgrupp.



Omkring **1240** granskade bolag

Totalavkastning
6,6%



Solvensgrad
164%



KPA Pension är för femte året i rad det mest hållbara varumärket i pensionsbranschen, enligt Sustainable Brand Index.



KPA Pension får betyget väl godkänt inom traditionell förvaltning när Max Matthiessen tar tempen på hur svenska pensionsbolag arbetar med ansvarsfulla investeringar.



10 000

exemplar av boken
"Din trygghet i jobbet"
lanseras och ges ut.

Nytt klimat- och miljökriterium

KPA Pension planterade

4 800

träd genom Vi-skogen



Foto: Vi-skogen



Grön upprustning

Hyreslägenheter reoveras grönt när KPA Pension rustar upp bostäder som tidigare tillhörde allmännyttan i Staffanstorps kommun.



Gröna obligationer

KPA Pension investerar
under året 2,1 miljarder kronor
i gröna obligationer.

< 30%

gränsen för omsättning
i kolbrytning eller
kolförbränning

Vårt fokus - igår och idag

För att på bästa sätt kunna arbeta med våra viktigaste frågor utgår vi från önskemål och krav från våra kunder och andra intressenter. Utifrån våra intressentdialoger och vår egen syn har vi formulerat en hållbarhetspolicy där vi slår fast vad hållbarhet betyder för KPA Pension.

KPA Pensions närmsta intressenter är de avtalsslutande parterna, anställda och arbetsgivare i kommun och landsting, samt KPA Pensions medarbetare. Andra viktiga intressenter är opinionsbildare, Folksam som ägare, Sveriges kommuner och landsting, Finansinspektionen och finansbranschen.

Vi har intervjuat kunder, kommunpolitiker, miljö- och hållbarhetsorganisationer, styrelsemedlemmar samt interna nyckelpersoner. Vi har även tagit del av rapporter från forskare och myndigheter om hur de ser på branschen i stort.

Under 2015 gjorde vi en väsentlighetsanalys och det som identifierades som viktigast av våra intressenter inom ekonomiskt-, socialt- och miljöansvar presenteras nedan.

Ekonomiskt ansvar - de viktigaste områdena

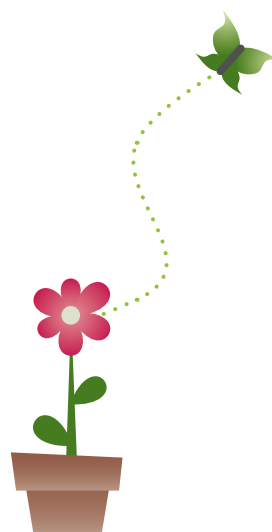
- Leverera trygga pensioner till kunderna
- Vara ett finansiellt stabilt företag
- Ställa krav på att de börsbolag vi investerar så att de agerar etiskt och affärsmässigt
- Vara lyhörda för kundernas synpunkter

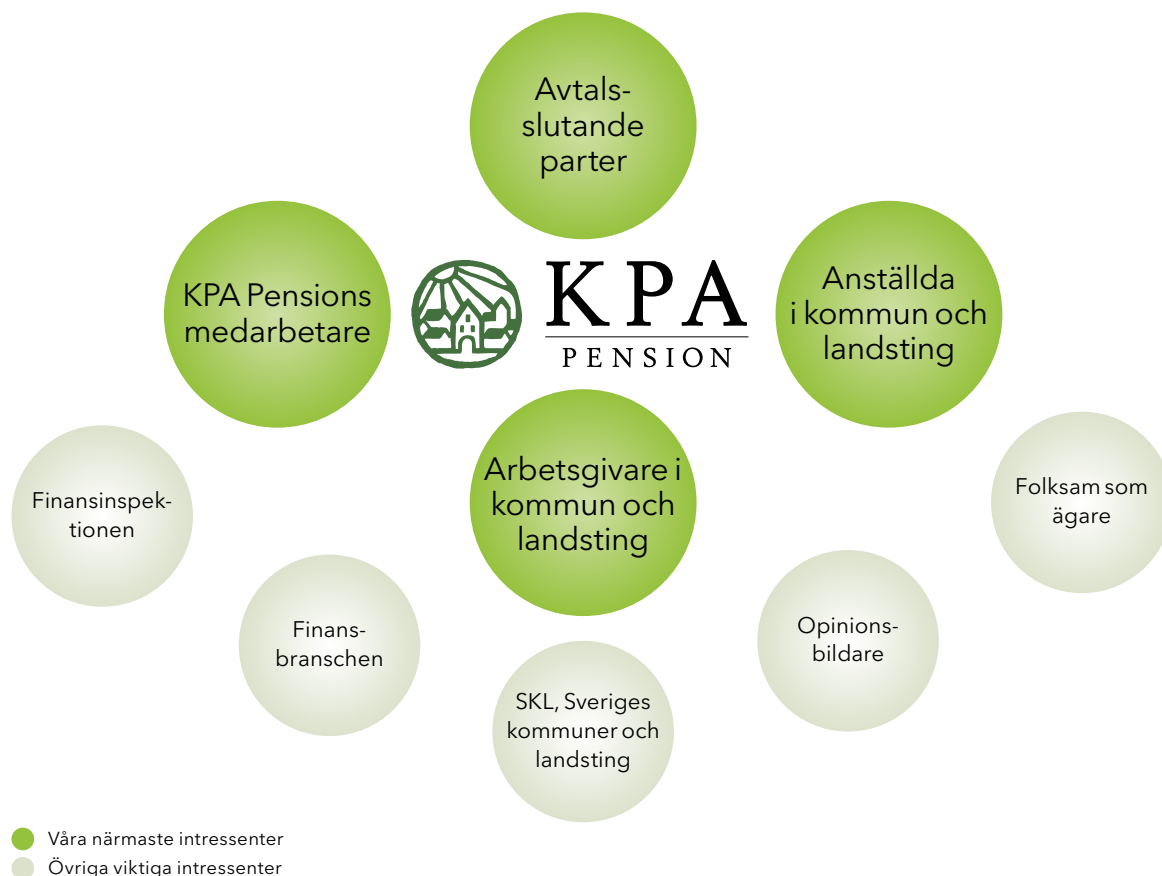
Socialt ansvar - de viktigaste områdena

- Ställa krav på att de börsbolag vi investerar i arbetar för mänskliga rättigheter
- Ställa krav på att våra leverantörer att de agerar hållbart
- Sätta mål för jämställdhet och mångfald inom bolaget
- Arbeta för en bra arbetsmiljö för de anställda

Miljöansvar - de viktigaste områdena

- Påverka de börsbolag vi investerar i att ta ansvar för klimatet genom till exempel minskade koldioxidutsläpp
- Påverka de börsbolag vi investerar i att ta ansvar för ökad tillgång på rent vatten
- Begränsa våra egna och våra investeringars klimatpåverkan





De 16 svenska miljö kvalitetsmålen är ytterligare en del i omvärldsanalysen tillsammans med Agenda 2030-ramverket. Mål om att begränsa klimatpåverkan i våra innehav är affärskritiska för KPA Pension för

överlevnad, för att våra kunder vill det och för långsiktig finansiell förvaltning. På samma sätt arbetar vi med mål om levande sjöar och vattendrag genom vårt påverkansarbete i bolag vi investerar i.



Nya insikter 2016

Under hösten 2016 analyserade vi resultat och erfarenheter från väsentlighetsanalysen 2015 för att kunna prioritera vad KPA Pension ska fokusera på i hållbarhetsarbetet framöver.

Analysen presenterades slutligen på ett styrelseseminarium. Resultatet förstärker det vi redan har konstaterat under det föregående året men vi kan lyfta fram några nya insikter.

Parterna

- KPA Pension ska driva frågor om rättvisa arbetsvillkor.
- Jämställdheten går i rätt riktning, men frågan är fortfarande mycket viktig. KPA Pension ska aktivt arbeta för ett jämställt samhälle mellan könen.

Arbetsgivarna i kommuner och landsting

- Tänker sig ett samarbete med KPA Pension inom hållbar stads- och samhällsutveckling.
- KPA Pension kan vara en affärspartner inom samhällsinvesteringar, klimatanpassning, rapportering och implementering av de globala målen för hållbar utveckling, social redovisning och gröna obligationer.

Anställda i kommuner och landsting

- Tycker att hållbarhetsfrågorna är viktiga.
- KPA Pension ska leva som vi lär. Hållbarhetsfrågor ska inkluderas i planeringen av kontor, löner, resor och i pensionsavtalen.

Medverkan under 2016

- Tobaksfakta, mot ett rökfritt Sverige 2025.
- Fortsatt samarbete med Svenska FN-förbundet bland annat kampanj mot minor.
- Vi fortsatte att plantera träd i Vi-skogen som en del i vårt hållbarhetsarbete och för klimatkompensation.
- För femte året i rad tog vi förstaplatsen i vår bransch av Sustainable Brands, en undersökning om hållbara varumärken i Sverige, i konkurrens med 250 varumärken.
- Bäst betyg i hållbar traditionell förvaltning av Max Matthiessen.
- Nätverksträff med klimatkommunerna.
- Miljödagarna i Växjö.
- Tillsammans med privatekonomen och journalisten Annika Creutzer har vi givit ut "Din trygghet i jobbet", en bok för alla som arbetar med personalfrågor i kommuner och landsting.

Insikterna blir en del av vår affär

Vår främsta prioritet är att möta kundernas förväntningar i deras kontakter med KPA Pension. Vårt övergripande mål är att ha branschens mest nöjda kunder. Det är kunder vi möter i vår vardag men också en rad aktörer i vår omvärld som berörs av vår verksamhet. KPA Pension har under lång tid varit aktivt inom olika organisationer, nationella och internationella. Genom dem kan vi få ny kunskap och information som vi kan använda och dela med oss av. Det handlar till exempel om nätverk, ägarstyrning, miljö, mänskliga rättigheter och utbildning. Vi har anslutit oss till ett antal internationella överenskommelser, ramverk och certifieringar som hjälper oss att upprätthålla hög standard i verksamheten.

Hållbar kapitalförvaltning

Vi investerar våra kunders pengar både lönsamt och hållbart. Vårt arbete med ansvarsfull kapitalförvaltning är ett exempel på detta. Genom KPA Pensions investeringskriterier – miljö, mänskliga rättigheter och antikorrupktion – påverkar vi de företag vi investerar i. Vissa företag väljer vi dock aktivt att inte investera i oavsett hur liten deras miljöpåverkan är eller hur bra arbetsmiljö de har. De uteslutande kriterierna är tobak, alkohol, vapen och spel.

Vi ska leva som vi lär

Att leva som vi lär betyder att vi ska agera ansvarsfullt och främja en hållbar utveckling i vår egen verksamhet. Det handlar om allt från mångfaldsarbete till hur våra medarbetare agerar och att arbetsmiljöer tydligt återspeglar vår ambition att verka för en omställning mot hållbarhet. Klimatfrågorna är centrala för KPA Pension. Därför arbetar vi med att sänka våra egna utsläppsnivåer genom allt från medarbetarresor till de fastigheter vi nyttjar.



Väsentliga frågor

Inom ramen för de tre områdena där KPA Pensions verksamhet har påverkan finns ett antal frågor som vi har identifierat som väsentliga. Det är frågor vi har arbetat med under årtionden. De är naturligt knutna till den typ av verksamhet KPA Pension bedriver, och bekräftas i våra dialoger med omvärlden.

Ansvarsfull kapitalförvaltning

Vi förvaltar omkring 150 miljarder kronor som vi investerar i räntepapper, börsnoterade företag, fastigheter och specialplaceringar. Vi ställer krav på vad vi investerar i. Hela vårt förvaltade kapital omfattas av kriterier för miljö, mänskliga rättigheter och antikorrupktion. Vi arbetar även med att påverka innehaven till att bedriva en mer hållbar verksamhet.

Miljö och klimat

Miljö- och klimatfrågan är central för KPA Pension. Vi påverkar våra investeringar mot mindre fossilberoende och i vissa fall sälja vi fossiltunga innehav.

Samhällsansvar

Samhällets utmaningar är också KPA Pensions utmaningar. För att främja både vår egen verksamhet och en positiv samhällsutveckling engagerar vi oss i en rad olika frågor, inte minst inom hållbarhet.

Ekonomisk styrka

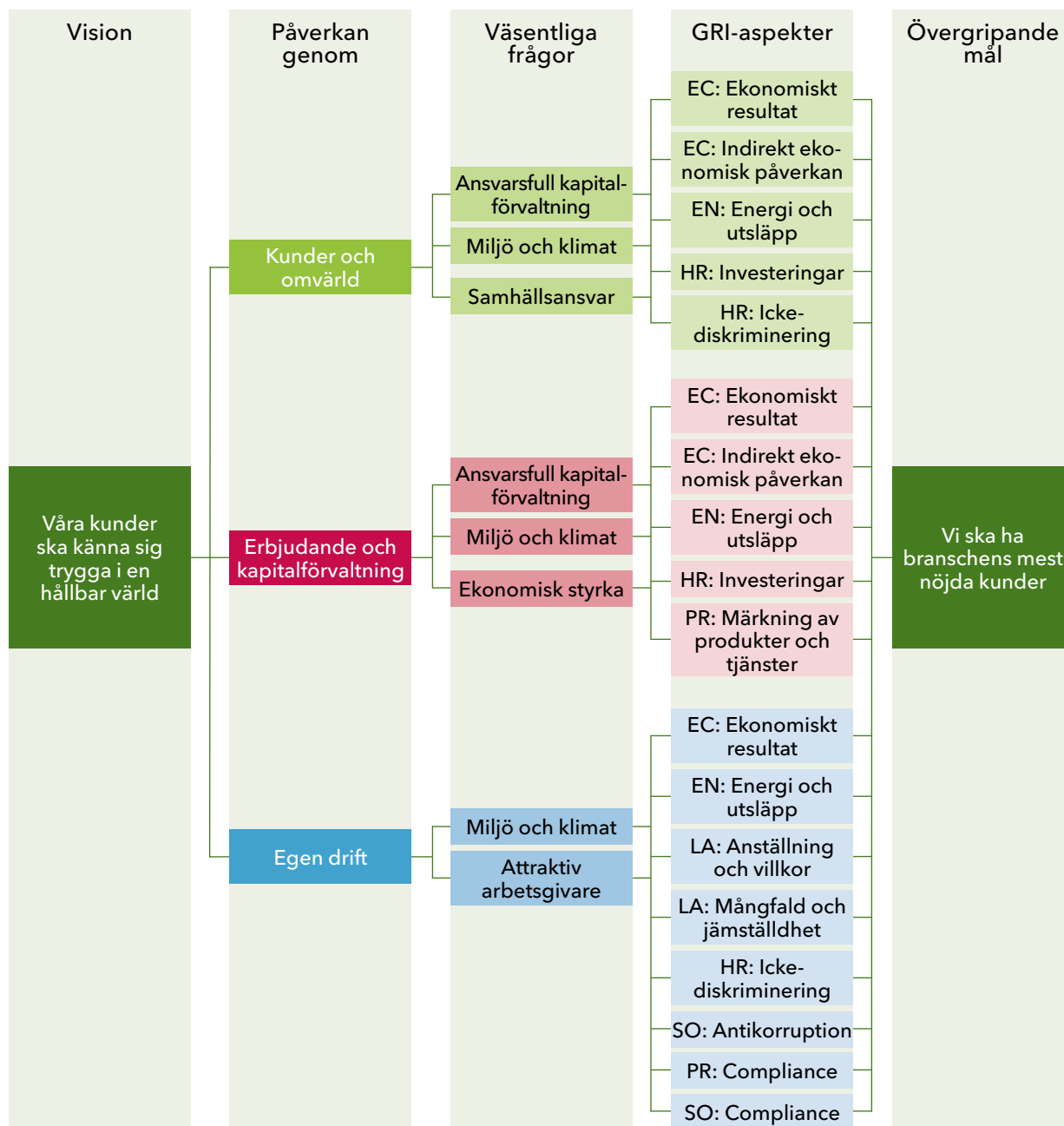
KPA Pension hjälper merparten av Sveriges kommuner och landsting med pensionslösningar. Vår ekonomiska styrka skapar förutsättningar för våra kunder att ge bra avkastning på deras pensionssparande. Och naturligtvis att vi klarar av att möta våra kundåtaganden såväl idag som imorgon.

Attraktiv arbetsgivare

För att vi ska kunna erbjuda pensionssparande som skapar trygghet och gillas av många måste vi vara en attraktiv arbetsplats med konkurrenskraftiga villkor för både nuvarande och framtida medarbetare.

KPA Pensions väsentliga frågor i förhållande till GRI G4s aspekter (Core) presenteras nedan. Utgångspunkten är visionen och i förlängningen ska allt vårt arbete inom ramen för KPA Pensions

verksamhet leda till att vi når vårt övergripande mål om att ha branschens mest nöjda kunder.



Aspekter	Påverkan			
	Avtalsslutande parter	Arbetsgivare i kommun och landsting	Anställda i kommun och landsting	KPA Pensions medarbetare
Ekonomisk styrka	x	x	x	x
Miljö & klimat	x	x	x	x
Attraktiv arbetsgivare	x	x	x	x
Ansvarsfull kapitalförvaltning	x	x	x	x
Samhällsansvar	x	x	x	x

Intressenter	Väsentliga frågor	Exempel på genomförda aktiviteter
Ekonomiskt ansvar		
Alla	Leverera trygga pensioner till kunderna	Avkastning 2016 6,6%
	Vara ett finansiellt stabilt företag	Avkastning 2016 6,6%
Arbetsgivarna i kommuner och landsting	KPA Pension kan vara en samarbetspartner inom hållbar stads- och samhällsutveckling	Analys hösten 2016 leder till förnyat hållbarhetsstrategiarbete 2017
	KPA Pension kan vara en affärspartner	KPA Pensions konsulttjänst om hållbar kapitalplacering
	Ställa krav på att de börsbolag vi investerat i, att de agerar etiskt och affärsmässigt	KPA Pensions arbete med att påverka bolag att arbeta mer med hållbarhetsfrågor
	Vara lyhörda för kundernas synpunkter	Genom KPA Pension kundservice tar vi hand om kunders synpunkter och svarar på frågor. Vi genomför också kontinuerliga kundnöjdhetsundersökningar
Anställda i kommuner och landsting	Hållbarhetsfrågorna är viktiga	KPA Pension kommunicerar i egna och externa kanaler om hållbarhetsarbetet
	KPA Pension ska leva som vi lär. Hållbarhetsfrågorna ska inkluderas i planeringen av kontor, löner, resor och i pensionsavtalen	Läs mer om våra värderingar och regelverk
Socialt ansvar		
	Ställa krav på de börsbolag vi investerar i arbetar för mänskliga rättigheter	KPA Pensions arbete med att påverka bolag att ta ett större ansvar för mänskliga rättigheter t ex genom att föra dialog med bolag.
Parterna	KPA Pension ska driva frågor om rättvisa arbetsvillkor	Analys hösten 2016 leder till förnyat hållbarhetsstrategiarbete
	Ställa krav på att våra leverantörer agerar hållbart	Code of conduct ska vara godkänd av leverantör
Parterna	Jämställdhet går i rätt riktning men frågan är mycket viktig. KPA Pension ska aktivt arbeta för ett jämställt samhälle mellan könen	För debatt i ämnet och ger råd via t ex Annica Creutzers böcker som är skrivna på uppdrag av KPA Pension
	Sätta mål för jämställdhet och mångfald inom bolaget	Styrelse och ledning
Medarbetare KPA Pension	Arbeta för en bra arbetsmiljö för de anställda	Årlig genomförd medarbetarundersökning Fokus mäter uppfyllandegrad
Miljöansvar - de viktigaste områdena		
	Påverka de börsbolag vi investerar i att ta ansvar för klimatet genom till exempel minskade koldioxidutsläpp	KPA Pension förstärker klimatfokus i investeringar. Se även stycket om ansvarsfullt ägande och exempel Statoil
	Påverka de börsbolag vi investerar i att ta ansvar för ökad tillgång på rent vatten	KPA Pension för dialog med företag inom högriskbranscher vad gäller vattenfrågan

Våra värderingar och regelverk

KPA Pensions vision är att kunderna ska känna sig trygga i en hållbar värld. Vi har regelverk utifrån centrala områden som miljö, inköp, löner, ersättningar, arbetsmiljö och extern rapportering.

De etiska reglerna tillhör våra viktigaste regelverk. De styr hur vi ska uppfattas och hur vi ska vara ett företag som lever upp till högt ställda förväntningar. KPA Pensions värderingar speglar ett etiskt förhållningssätt och ska genomsyra allt vi gör. De omfattar hela verksamheten och anger vilka rättigheter och skyldigheter medarbetarna har att förhålla sig till i olika situationer. Alla våra medarbetare får kontinuerlig utbildning i de etiska reglerna.

Styrning av hållbarhet

KPA Pension har fått förtroendet att förvalta kundernas pensionspengar. Genom att betala ut pensioner är vi en del av samhället. Vi skapar hållbarhetsnytta genom vår kapitalförvaltning som integrerar hållbarhet och etik i verksamheten, läs mer om det i ansvarsfullt ägande (se sid 25). Våra riktlinjer för hur vi placerar kapital och vårt arbete med att påverka som ansvarsfull ägare är aspekter som syftar till en hållbar utveckling ända ner på lokal nivå. Vi vill också vara en aktör i samhället, genom att agera för dessa mål tillsammans med kunder, opinionsbildare och konsumentorganisationer.

För att kunna styra vår verksamhet kring de hållbarhetsaspekter som vi har identifierat som viktiga, har vi en hållbarhetspolicy, miljöriktlinjer och ett ISO 14001-certifierat miljöledningssystem. Miljöriktlinjerna är det interna styrande policydokumentet för miljöledningssystemet varigenom vi tillämpar försiktighetsprincipen. Vi rapporterar vårt ekonomiska resultat i årsredovisning och delårsrapporter. Vid följer upp och redovisar kvartalsvis för styrelsen kundnöjdhet, resultat och lönsamhet. I bolagsstyrningsrapporten beskrivs vår styrning och styrelsens övergripande arbete.

Stora möjligheter att påverka för en hållbar framtid

Med över 150 miljarder kronor i förvaltad kapital har KPA Pension stora möjligheter – och ett ansvar – att påverka positivt för en hållbar framtid. Vår styrelse har under året fattat beslut om att kapitalförvaltningsverksamheten på ett mer strukturerat sätt ska ta detta ansvar. Det görs huvudsakligen genom att vi agerar ansvarsfullt inom samtliga tillgångsslag, både vad gäller investeringar och ägande. Det handlar om allt ifrån att styra investeringar mot mer miljöanpassade tillgångar (såsom gröna obligationer), att påverka investeringarna mot en mer hållbar verksamhet till att avyttra innehav som direkt motverkar denna målsättning. Till exempel genom att sälja bolag vars intäkter är för tydligt kopplade till fossila bränslen. KPA Pensions egen verksamhet ska hålla samma höga standard utifrån ett hållbarhetsperspektiv. KPA Pension har hållbarhetsmål i affärsverksamheten som en del i Folksamgruppen och sedan 1998 mål enligt ISO 14001.

Mångfald och jämställdhet är viktiga frågor

KPA Pension ska vara en attraktiv arbetsplats för både nuvarande och framtida medarbetare. Vi genomför årligen en medarbetarundersökning, (utöver hållbarhetsundersökningen), och följer genom den exempelvis engagemang, arbetsmiljö, hälsa och mångfald. Se sid 39. Mångfald och jämställdhet är viktiga frågor för oss och våra kunder. Vi har en jämn fördelning mellan kvinnor och män på chefsposter. Det är viktigt att vi lever som vi lär eftersom vi även verkar för större mångfald i de investeringar KPA Pension gör. Vår inköpsverksamhet har styrande krav på att inköp ska ske från leverantörer som lever upp till hållbarhetsaspekter som miljö och mänskliga rättigheter och att de är anslutna till kollektivavtal.

Etiska regler för oss och våra leverantörer
 Vår uppförandekod för leverantörer grundar sig på hållbarhetspolicyn och internationella erkända konventioner avseende mänskliga rättigheter, arbetsmiljö och arbetsrätt samt internationella miljö- och anti-korrupsionsförfordningar. Att koden uppfylls är en del av KPA Pensions och Folksams leverantörsutvärdering. Leverantörerna får information om uppförandekod i samband med att avtal skickas för underskrift. Våra leverantörer består främst av serviceföretag inom Sverige samt inköp av kontorsmaterial etc.

Alla anställda får regelbundet utbildning i vilka gåvor och förmåner man får lov att ta emot både ur ett

mut- och bestickningsperspektiv och ur skatteperspektivet. Foldern "Etiska regler" ges till alla anställda och finns även att hämta på intranätet. Alla chefer uppmanas att kontinuerligt diskutera dessa frågor med sina medarbetare. De etiska reglerna ingår vart tredje år i den regelverksutbildning som samtliga medarbetare årligen tar del av. 2016 var ett sådant år då samtliga medarbetare genomgick en e-utbildning i våra etiska regler. På den grundläggande chefsutbildningen får dessutom nya chefer utbildning i de etiska reglerna för exempelvis gåvor, konferensresor och deltagande på event. Det ska i sin tur kunna vägleda sina medarbetare i etiska överväganden.

KPA Pensions egna medarbetare

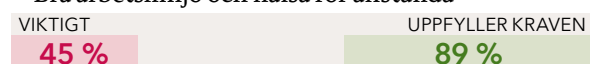
KPA Pensions medarbetare ska förmedla vårt arbete med hållbarhet. Det är viktigt att vi ligger i tåten i kvalitetsmätningar, lever vårt budskap och för vidare KPA Pensions historia som vi är stolta över.

I januari 2017 genomfördes en intern enkätundersökning om KPA Pensions hållbarhetsarbete 2016. Undersökningen är en del i vårt arbete med intressentdialoger. Frågorna handlar både om medarbetarnas inställning till vårt miljöarbete och deras inställning till ekonomiska, sociala och miljömässiga perspektiv. Totalt gick undersökningen ut till 101 anställda, varav 66 besvarade enkäten, vilket ger en svarsfrekvens på 65%.

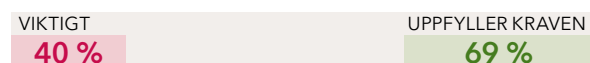
Siffran till vänster i den liggande stapeln visar hur stor andel av KPA Pensions medarbetare som valt svarsalternativet som bland de tre mest viktiga. Den högra siffran anger hur väl man uppfattar att KPA Pension axlar detta ansvar på en femgradig skala. Procentsatsen anger andelen som satt betyget 3 eller högre.

Socialt ansvar

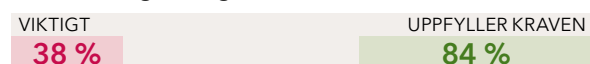
- Bra arbetsmiljö och hälsa för anställda



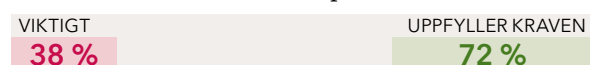
- Kommuner och landsting ställer krav på finansiella tjänster



- Ställa krav på börsbolag vi investerar i att ta ansvar för mänskliga rättigheter



- Attrahera och behålla kompetens

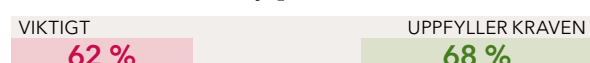


Miljöansvar

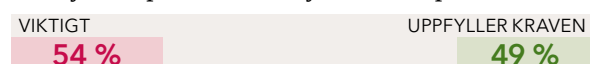
- Ställa krav på börsbolag att ta ansvar för miljö och klimat



- Minska indirekt miljöpåverkan



- Arbeta med kommuner och landsting att ställa miljökrav på finansiella tjänster och produkter



Ekonomiskt ansvar

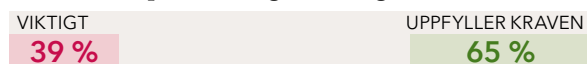
- Generera trygga pensioner till kunderna



- Vara ett finansiellt stabilt bolag



- Ställa krav på börsbolag och fastigheter vi investerar i



Samsyn hos medarbetare

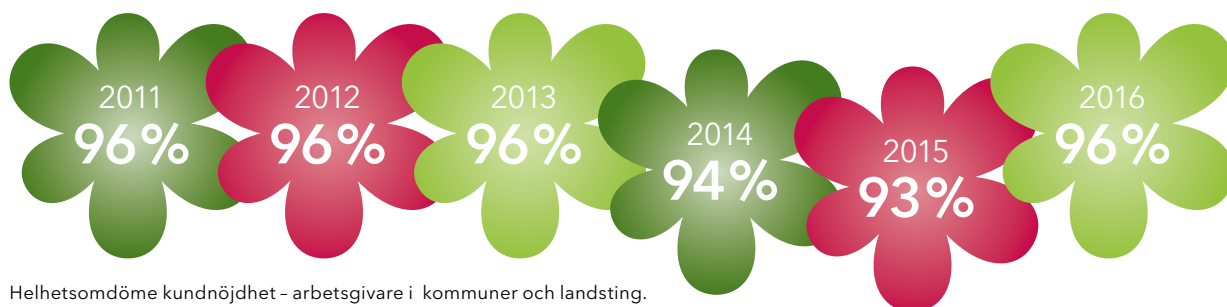
Enkäten visar att det överlag finns en samsyn hos KPA Pensions medarbetare om vilka frågeställningar som är mest viktiga samt att KPA Pension till stora delar lever upp till de högt ställda kraven.

Strålande omdömen från arbetsgivarkunder

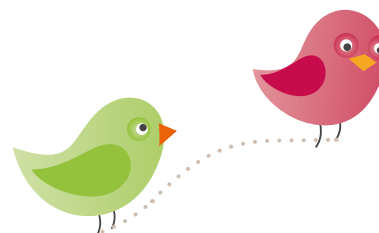
Ett av våra övergripande mål är att ha nöjda kunder. Vi har därför gjort kundnöjdhetsmätningar under många år. Nöjdheten bland våra arbetsgivare i kommuner och landsting är mycket hög. Undersökningen genomförs med telefonintervjuer. 2016 kontaktades

865 kunder varav vi fick 407 svar vilket ger en svarsfrekvens på 47%.

Mätningarna är ett betydelsefullt inslag i vårt ständiga förändrings- och förbättringsarbete.



Helhetsomdöme kundnöjdhet - arbetsgivare i kommuner och landsting. Siffran visar hur många procent som har gett betygen 4-5 på en femgradig skala.



Hållbarhet stark drivkraft i Växjö kommun

Växjö kommun har kallats för Europas grönaste stad, efter ett radioinslag av mediabolaget BBC. De globala målen i FN-initiativet Agenda 2030 överensstämmer väl med kommunens egna mål.

- Vi har frågat oss, vad vi vill vara stolta över år 2030, säger kommunens hållbarhetschef Julia Ahlrot, en av de intressenter KPA Pension för dialog med.

Utmaningen Agenda 2030

FN har antagit Agenda 2030, som är ett samlingsnamn för 17 globala mål för hållbar utveckling. Som medlemsland har vi förbundit oss att jobba för en hållbar ekonomisk, social och miljömässig utveckling. Några av delmålen ger en bra bild av hur ett företag som KPA Pension – som placerar pensionspengar med sikte på hållbar utveckling – ska agera för att målen ska uppnås.

Julia Ahlrot anser att kommunen lyfter in det internationella perspektivet till den lokala nivån på ett meningsfullt sätt. Det finns ingen prioritering mellan FN:s 17 mål eftersom de globala målen överensstämmer väl med kommunens egna.

– Tillsammans arbetar vi för en hållbar stad, medvetna om vår planets gränser. Vi påverkas av de globala målen och känner oss komfortabla med att dessa drivkrafter ger tydlighet även för oss på den lokala nivån, säger Julia Ahlrot.

Attraktiv kommun för invånare och näringsliv

Enligt Julia Ahlrot har man haft en långsiktig strategi för miljö och hållbarhet, oavsett hur det politiska styret sett ut. Det sägs att Växjö kommun år 1996 var först i världen med att besluta att de skulle bli en fossilbränslefri kommun. Och på 20 år har kommunen minskat sina utsläpp med 54 procent.

– Nu har vi 46 procent kvar att ta itu med, säger Julia Ahlrot!

I december 2016 antog fullmäktige en ny finanspolicy. Enligt den ska kommunens kapitalplacering ske

med hänsyn till mänskliga rättigheter, barnarbete och miljö. Och placeringar får inte göras i företag som producerar fossila bränslen.

Växjö kommun har också ett brett och fruktbart samarbete med näringslivet. Sustainable Småland är en regional förening där representanter från framförallt näringslivet men också kommuner och Linnéuniversitetet är medlemmar. Sustainable Småland samverkar och för diskussioner om Agenda 2030 och hållbar utveckling.

– I Växjö kommun har vi politiker som vågar och vill driva hållbarhetsfrågorna. Här arbetar vi mot samma mål tillsammans med kommuninvånarna och näringslivet. Det här är framgångsfaktorer som gör Växjö till en attraktiv kommun både för invånarna och näringslivet, säger Julia Ahlrot.



Julia Ahlrot, hållbarhetschef
Växjö kommun

Foto: Claes Ahlrot

Vi gör skillnad

Som finansiell aktör har vi investeringar i hela världen. För oss som vill investera hållbart och etiskt är en global marknad utmanande på flera sätt, och ställer krav på tydlig rapportering och återkommande granskning av de företag vi investerar i.

De allra flesta svenska företag arbetar idag på en global marknad. Komponenter, arbetskraft, forskning och innovationer hämtas från hela världen och säljs i hela världen. Men en global marknad gör att det blir svårare att bedöma ett företags ansvarstagande eftersom allt fler företag och underleverantörer är inblandade i produktionen. På vissa marknader blir det också svårare att vara säkra på att frågor kring antikorrup­tion och arbetsvillkor tas på allvar. Transparens och tydlig rapportering blir därför viktigare, både för oss och de företag vi investerar i.

Våra etiska investeringskriterier

Vi påverkar de företag vi investerar i att ta ansvar för miljö och mänskliga rättigheter och att arbeta mot korrup­tion. Vi utesluter verksamheter som inte stödjer vår vision om att människor ska känna sig trygga i en hållbar värld.

Vi utesluter skadlig verksamhet

Vi har valt att inte investera i bolag som är aktiva inom vissa verksamheter som skadar människor och påverkar vår hälsa negativt. Vi utesluter därför företag som producerar vapen, alkohol, tobak eller spel, och som inte är förenliga med vår vision om att människor ska känna sig trygga i en hållbar värld.



Miljö



Antikorrup­tion



Mänskliga rättigheter



Kol >30%



Tobak



Spel



Vapen



Alkohol



Ansvarsfullt ägande

KPA Pension är pensionsbolaget som har lyckats förena god avkastning, låga avgifter med ett aktivt hållbarhetsarbete.

På KPA Pension är vi övertygade om att företag som tar ansvar för miljö och mänskliga rättigheter är mer lönsamma på sikt. Därför arbetar vi för att påverka de företag vi har ägarandelar i att bli bättre på hållbarhet. Det gör vi genom våra investeringskriterier för miljö, mänskliga rättigheter och mot korruption. Vissa företag har vi dock aktivt valt att inte alls investera i. De uteslutande kriterierna rör tobaksindustrin, vapenindustrin, alkoholindustrin och kommersiell spelindustri.

Vår ambition att påverka företag att ta sitt samhällsansvar, är i högsta grad ett publikt arbete, eftersom vi tror att kunskap bidrar till positiv förändring.

Under 2016 fattade KPA Pensions styrelser beslut om ett nytt klimat- och miljökriterium som gäller samtliga bolag i KPA Pension från och med 1 januari 2017. De hårdare kriterierna handlar främst om krav på en transparent bolagsrapportering, för att underlätta granskning och påverkan. Styrelserna beslutade även att placeringskriterierna från och

med detta datum gäller samtliga tillgångsslag. Vi kallar det ansvarsfull kapitalförvaltning. Hela vårt förvaltade kapital omfattas av kriterier för mänskliga rättigheter och korruption och vi arbetar med att påverka bolagen till att bedriva en mer hållbar verksamhet. Vårt mål är inte att välja bort bolag att investera i, utan att påverka så många som möjligt att bli bättre på att ta ansvar.

Redovisning utifrån FNs riktlinjer

FNs principer för ansvarsfulla investeringar (UN Principles for Responsible Investments, PRI) är ett FN-initiativ som syftar till att föra in hållbarhetsfrågor i investeringsprocessen för institutionella investerare och pensionsförvaltare. Folksam och därmed KPA Pension var den enda svenska investerare som deltog i utformningen av riktlinjerna, som gäller miljö, sociala frågor och bolagsstyrning. KPA Pension var också en av de första investerarna att skriva under principerna. Vi har valt att redovisa årets händelser utifrån dessa

principer för att tydliggöra hur KPA Pension uppfyller sitt åtagande som undertecknare av PRI.

Princip 1

KPA Pension anlitar Swedbank Robur som kapitalförvaltare för stora delar av kapitalet, samt för etisk screening av alla investeringar. KPA Pension anlitar även fristående konsultfirmor för olika analystjänster. Analysen ligger till grund för beslut om vilka bolag KPA Pension investerar i och vilka bolag KPA Pension väljer att föra en djupare dialog med. Vid årsstämmor röstar KPA Pension både för och emot aktierelaterade belöningsystem. Vi redovisar när vi röstar emot, annars röstar vi för. KPA Pension har under stämposäsongen 2016 deltagit i 39 årsstämmor, samt varit representerat i en valberedning. En sammanfattning av de frågor KPA Pension ställt vid stämmorna under 2016 liksom de svar som getts från bolagen finns i en bolagstämmorapporten på kpa.se. Ett av våra fokusområden för stämposäsongens frågor var skatt.

KPA Pension representeras på bolagsstämmorna av Folksamgruppens avdelning för ansvarsfullt ägande inom den gemensamma kapitalförvaltning. Ytterligare information om KPA Pensions närvaro på årsstämmorna 2016 finns därför på bloggen "En katt bland hermelinerna" och på Folksamgruppens twitterkonto @etikatten.

Dialog hjälper företag att se affärspotentialen i hållbarhetsfrågor

KPA Pensions arbete med att påverka företag i hållbarhetsfrågor är dels inriktat på att minska de risker som är förknippade med miljöbrott, brott mot mänskliga rättigheter och korruption, dels på att få fler att se och utnyttja affärspotentialen i ansvarsfullt företagande.

2016 granskade vi verksamheten i omkring 1 240 bolag med fokus på företagens prestationer avseende

miljö och mänskliga rättigheter. KPA Pension träffar sina svenska innehav minst vartannat år. Under 2016 genomfördes möten med 21 av företagen vi diskuterade bolagens hållbarhetsarbete och utmaningar

Granskningen och dialogen har genom åren bidragit till att flera företag strukturerat om och förbättrat sitt miljöarbete eller sitt sätt att arbeta med mänskliga rättigheter.

Princip 2

KPA Pension är en aktiv ägare och införlivar miljö- och sociala frågor i bolagsstyrningspolicyn och arbetssättet. KPA Pensions styrelser har fastställt en bolagsstyrningspolicy och etiska investeringskriterier för bolagens innehav. Verksamheten följs upp av en intern bolagsstyrningskommitté på Folksamgruppens kapitalförvaltning. Resultatet rapporteras till styrelserna.

KPA Pension förstärker klimatfokus i investeringar KPA Pension har sedan många år ett aktivt engagemang för klimatet genom att förutom UN Principles for Responsible Investments (PRI) även vara undertecknare av Global Compact, Montreal Carbon Pledge (MCP) samt Carbon Disclosure Project (CDP). För att världen ska kunna leva upp till det klimatavtal som träffades i Paris behöver ambitionen höjas ytterligare.

Mot bakgrund av detta beslöt KPA Pension under 2015 att sälja bolag vars intäkter till mer än 50 procent kommer från kolbaserad verksamhet. Under 2016 beslutade vi att sänka gränsen till 30 procent. I och med detta uteslöt vi ytterligare fem bolag från investering i KPA Pension.

KPA Pension försöker så långt som möjligt påverka de företag vi investerar i, exempelvis i bolagsstyrningsfrågor eller i frågor som rör miljö eller mänskliga rättigheter. Vi för även dialog med börsbolag med anledning av incidenter. Under 2016

Vi blir starkare tillsammans

Vi ägs till 60 procent av Folksam och till 40 procent av Sveriges Kommuner och Landsting. Ägarskapet gör att vi delar många gemensamma funktioner med Folksam, till exempel kapitalförvaltning och ansvarsfullt ägande. De gemensamma funktionerna är en del av vår hållbarhetsorganisation och är formellt underställda KPA Pensions företags-

ledning. Folksams arbete med bolagsstyrning och hållbarhet är med andra ord även en del i KPA Pensions hållbarhetsarbete. Fördelarna med gemensamma funktioner är många. Förutom att vi jobbar mer effektivt blir vårt påverkansarbete starkare tillsammans.

deltog KPA Pension i dialoger angående bolagsstyrningsfrågor i några fall. Bland annat kan följande nämnas:

Ellevio

KPA Pension är en av ägarna till elnätsföretaget Ellevio och som en del i ägarstyrningen genomförde vi under hösten 2016 ett första hållbarhetsmöte med bolaget. Vid mötet gick vi igenom samma typ av hållbarhetsfrågor som vi tar upp med våra noterade innehav. Särskild vikt lade vi vid hälsa och säkerhetsfrågor och Ellevio presenterade hur de systematiskt arbetar med att hantera de risker som finns i verksamheten för anställda och underentreprenörer.

Resultat av tidigare bolagsstyrningsarbete:

Under 2016 kom det till vår kännedom att ett av de bolag som KPA Pensions och Folksams gemensamma avdelning för ansvarsfullt ägande haft en lång dialog med valt att gå våra krav till mötes. Det handlar om det norska oljebolaget Statoil som sålde sin oljesandsverksamhet i Kanada.

Statoil

KPA Pension har sedan länge engagerat sig emot utvinningen av olja från oljesand i Kanada. 2010 stödde KPA Pension för första gången Greenpeace förslag till Statoils årsstämma angående ett avslut på bolagets oljesandsverksamhet i Alberta. Vi har fortsatt att stödja detta förslag i flera år och tillsammans med Greenpeace och WWF har vi även varit på plats i Alberta för att se oljesandsutvinningen med egna ögon och prata med representanter från oljebolag, lokala myndigheter och ursprungsbefolkning. Beskedet att Statoil nu sålt sin verksamhet ser vi som en stor framgång.

KPA Pension i dialog med utländska bolag

I det fall KPA Pension får kännedom om att ett innehav bryter mot något av våra investeringskriterier för miljö, mänskliga rättigheter och korrupcion, påbörjar vi en dialog med bolaget för att få till en förändring. Ibland når våra ansträngningar inte fram och vi tvingas avyttra innehavet.

Under 2016 fattades inte något beslut om uteslutning, men det inleddes dialog med sju (7) nya bolag på grund av allvarigare incidenter.

KPA Pension valde under året att godkänna Alstom för investering efter att ha varit uteslutet sedan 2008 på grund av det kritiserade Merowe-dammprojektet

i Sudan. Alstom ignorerade då FN:s uppmaning att stoppa dammbygget som kränkte mänskliga rättigheter när bebyggelse och bosättningar flyttades. Bolaget har sedan dess sålt sin energiverksamhet till GE och saknar närvaro i Sudan. Bolaget har även uttalat att det inte kommer att återvända tills situationen i landet förändras. Likaså har det förbättrat sina processer som rör mänskliga rättigheter.

Kakaoinitiativ

KPA Pensions påverkansarbete rörande barnarbete och levnadsvillkor i kakaoindustrin fortsatte under 2016. KPA Pensions och Folksams gemensamma avdelning för ansvarsfullt ägande deltog bland annat tillsammans med flera andra nordiska investerare vid kakaoindustrins bransch- och hållbarhetsdagar i Abidjan, Elfenbenskusten. Under fyra intensiva dagar deltog KPA Pension i givande samtal med såväl intresseorganisationer och auditörer som i möten med bolag som Nestlé, Hershey med flera där KPA Pension har aktieinnehav. Resan avslutades med ett besök på ett kakaokooperativ. Elfenbenskusten är världens största kakaoproducent och mer än en tredjedel av världens kakao kommer därifrån. Det genomgående för vårt påverkansarbete är de stora utmaningar som ligger i arbetsförhållanden och barnarbete. Av dessa möten är det tydligt att kakaoindustrin sent omsider har vaknat och nu påbörjat det nödvändiga arbetet för att stärka arbetarnas och böndernas rättigheter och för att förhindra barnarbete i sina leverantörsled. KPA Pension kommer att fortsätta bevaka och följa upp med bolagen även från hemmaplan. Som investerare kan vi hjälpa till att sprida kunskap om "best practice" och uppmuntra bolag som släpar efter att sträva efter att komma ikapp. Erfarenheterna från kakaoindustrin kan även tillämpas på andra, liknande branscher.

KPA Pension röstar vid utländska bolagsstämmor

Sedan 2005 använder KPA Pension även sitt inflytande för att rösta vid utländska bolagsstämmor. Detta sker genom elektronisk röstning. Under 2016 röstade KPA Pension på totalt 429 utländska stämmor.

Grupptalan

2008 tog KPA Pensions och Folksams gemensamma avdelning för ansvarsfullt ägande över arbetet med Folksams amerikanska grupptalansmål, så kallade "class actions". 2016 fick KPA Pension in omkring 550 000 kronor.

KPA Pensions arbete med Corporate Governance

	2016	2015	2014	2013	2012
Antal företag där KPA Pension fört en aktiv dialog	40	34	37	31	45
Antal svenska bolagsstämmor där KPA Pension medverkat	39	41	42	43	39
Valberedningar KPA Pension genom Folksam är med i	1	1	1	2	3

Princip 3

KPA Pension verkar för öppenhet och ökad rapportering om miljö, sociala frågor och bolagsstyrning i de företag vi placerar i.

Hållbart värdeskapande

KPA Pension är en av de institutionella ägarna som står bakom samarbetet "Hållbart värdeskapande" vars syfte är att påverka svenska börsnoterade företag i riktning mot en hållbar utveckling och långsiktigt värdeskapande. Hållbart värdeskapande skickade 2016 ut en enkät till de 200 största bolagen på Stockholmsbörsen. Resultatet planeras att presenteras under 2017.

Negativa erfarenheter 2016

Beslutet att utesluta bolag med en betydande andel av sin omsättning från kol från KPA Pensions aktieportföljer blottade de svårigheter som finns med att definiera vilka bolag som ska omfattas. Energisektorn består av en lång kedja där bolag kan vara verksamma inom olika delar, allt från att leta efter olja till att distribuera el till hushåll. Vissa bolag som har egen utvinning av eller eldning av kol redovisar inte hur stor del av verksamheten den utgör.

Mätning av koldioxidavtrycket är förknippat med en hel del svårigheter. Det finns ännu inte en gemensam branschstandard för hur mätningarna ska utföras. Det är också svårt att fånga den direkta kopplingen till positiv påverkan på klimatet. De data som finns avser bara utsläpp genererade av bolagens verksamhet och produktion. Däremot finns inte relevanta data på utsläpp som genereras av bolagens produkter. Därmed går en viktig dimension förlorad. Dessutom är det fortfarande många företag som inte alls rapporterar sina koldioxidavtryck. För dessa används uppskattade siffror, baserade på bransch, produktmix etc. Internationellt arbete pågår för att harmonisera bolagens rapportering inom området,

vilket skulle underlätta för KPA Pension och andra investerare att mäta koldioxidavtrycket i portföljerna på ett mer rättvisande sätt.

Ett stort problem med de data som nu finns tillgängliga är att de är bakåtblickande och sammanställs med eftersläpning. Arbetet med att sänka koldioxidutsläpp måste vara framåtblickande och detta fångas inte i dessa data.

Att nå ut med vårt arbete som en ansvarsfull ägare är en stor utmaning.

Princip 4

KPA Pension arbetar aktivt för att principerna för ansvarsfulla placeringar ska godkännas och implementeras inom finansbranschen.

Seminarium om Montreal Carbon Pledge

KPA Pensions och Folksams gemensamma avdelning för ansvarsfullt ägande anordnade i februari 2016 ett frukostmöte om Montreal Carbon Pledge och hur investerare och andra intressenter ser på ett undertecknande av detta. Frågor som diskuterades var relevans av koldioxidmätning, om det finns andra vägar att gå för att hålla klimatfrågan i fokus och hur investerare ska kunna åstadkomma verklig förändring. Medverkande förutom Folksam var Världsnaturfonden WWF, Svenska kyrkan och Tredje AP-fonden.

KPA Pension har medverkat i Svanen i remissgrupp för hållbara fonder.

Princip 5

KPA Pension samarbetar med andra placerare för att främja användandet av principerna.

Nordiskt samarbete för ansvarsfullt företagande

KPA Pension har sedan 2008 samarbetat med det norska livförsäkringsbolaget KLP och finska pensionsbolaget Ilmarinen, i Nordic Engagement

Cooperation (NEC). Syftet med NEC är att koordinera bolagsstyrningsaktiviteter för miljö, mänskliga rättigheter och antikorrupktion. Fokus riktas mot företag där överträdelser av internationella riktlinjer och konventioner har konstaterats.

Under 2016 var följande bolag på fokuslistan

- AES Corp
- Alstom
- Barrick Gold Corp
- BHP Billiton
- Deutsche Post
- ENI
- Glencore
- Nestlé
- Shell
- Total
- Vinci
- Volkswagen

Ägarinitiativ för Agenda 2030

KPA Pension deltar via Folksamgruppen i ett samarbetsprojekt initierat av SIDA med syftet att koppla investeringar i olika tillgångsslag till FNs 17 nya utvecklingsmål. Mål 8, angående anständiga arbetsvillkor och ekonomisk tillväxt, är det mål Folksam och KPA Pension särskilt kommer att fokusera på i projektet.

Svensk försäkring och CO2-avtryck

KPA Pensions och Folksams gemensamma avdelning för ansvarsfullt ägande deltog i arbetet inom Svensk Försäkring när en gemensam rekommendation skapades för hur försäkringsföretagen ska beräkna och redovisa koldioxidavtrycket i sina investeringsportföljer.

Global Network Initiative

2011 accepterades KPA Pension som medlem i Global Network Initiative GNI, en internationell organisation med syfte att arbeta för att säkra mänskliga rättigheter inom IT och telekom. GNI grundades av IT-företagen Google, Microsoft och Yahoo efter att ha kritiserats för sin verksamhet i Kina. Målet med KPA Pensions medlemskap är att som investerare i IT- och telekombolag ytterligare kunna uppmärksamma dessa företag på deras inverkan på yttrandefrihet och integritet på nätet och vilket ansvar de bör ta.

Princip 6

KPA Pension rapporterar om de åtgärder som vidtas och om hur arbetet för att implementera principerna för ansvarsfulla investeringar framskrider.

Montreal Carbon Pledge

Montreal Carbon Pledge är ett initiativ som lanserades 2014 vid Principles for Responsible Investments (PRI) möte i Montreal. Det stöds av PRI och FN:s miljöprogram Finance Initiative (UNEP-FI).

En katt bland hermelinerna - en blogg om ägarstyrning

KPA Pension och Folksams gemensamma avdelning för ansvarsfullt ägande finns på bloggen om ägarstyrning "En katt bland hermelinerna" och på twitterkontot @etikkatten.

Informationsdelning

Under 2016 genomfördes såväl interna som externa presentationer om hur vi arbetar med ansvarsfull kapitalförvaltning. Liksom tidigare år blev vi intervjuade av studenter och forskare för akademiska uppsatser och avhandlingar.



Kommuninvest finansierar grön omställning

Kommuner och landsting har ambitiösa miljömål och investerar gärna i projekt som energisnåla bostäder och förnybar energi. Kommuninvest, som är den största kreditgivaren i kommunsektorn, kan bidra med grön finansiering.

Kommuninvest firar 30-årsjubileum i dagarna. Utlåningschef Björn Söderlundh berättar att Kommuninvest fram till slutet av 2016 har godkänt 18 miljarder till gröna lån i ett 80-tal miljöprojekt.

– Kommunerna driver mycket av omställningen till ett hållbart samhälle. Kommuninvest-modellen innebär att alla kommuner ska ha möjlighet att finansiera gröna investeringar, säger Björn Söderlundh.

KPA Pension investerar i gröna obligationer Svenska placerare tog redan 2008 initiativ till gröna obligationer då man letade efter sätt att placera pengar för att bidra till bättre miljö. Kommuninvests intresse tog fart i takt med ökad efterfrågan från placerare och i juni 2015 lanserades Gröna lån. I mars 2016 var portföljen av Gröna lån så stor att Kommuninvest kunde emittera den första gröna obligationen.

KPA Pension investerade i oktober 2016 drygt en miljard kronor i Kommuninvests andra gröna obligation. Medlen matchas mot Kommuninvests Gröna lån; de lånas ut till kommuner och landsting för att finansiera miljö- och klimatrelaterade investeringar.

Miljökommittén granskar projekten

Kommuninvest är noga med att säkerställa att de projekt som godkänns ger en positiv klimat- och miljöpåverkan, och är bland annat medlem i Green Bond Principles, ett internationellt ramverk.

Varje projekt granskas av en miljökommitté innan beslut om grönt lån tas. Varje år sammanställs en Impact report – en investerarrapport över projektens samlade miljöeffektivitet.

– Vi vill alltid ha en större volym Gröna lån än vad vi lånar upp till genom gröna obligationer. Investeringarna ska veta att alla pengarna verkligen går åt till gröna projekt.

Hur ser då framtiden ut för de gröna investeringarna som ska bidra till en hållbar värld?

– Den fortsatta utvecklingen är att få vår verksamhet att växa och utveckla det gröna konceptet. Vi tror att gröna lån kan komma att utgöra 15-20 procent av vår totala utlåning inom några år. Idag uppgår den till cirka fem procent, säger Björn Söderlundh.



Foto: Kommuninvest

Björn Söderlundh, utlåningschef Kommuninvest

Exempel på gröna projekt i kommunsektorn:

- Herrestaskolan i Järfälla. Sveriges första skola byggd helt i massivt trä. Miljöbyggnad Guld.
- Blaikens vindkraftspark, Skellefteå, en av Europas största vindkraftsparker.
- Umeå stadsbussar, snabbbladdade elbussar för kollektivtrafik.

Hållbar riskbedömning för en långsiktig lönsamhet

Idag förvaltar vi över 150 miljarder åt våra kunder. Det är mycket pengar som medför ett stort ansvar. Vårt ägande ger oss möjligheter att påverka företag och verksamheter att ställa om mot mindre klimatpåverkan och mindre och effektivare användning av naturresurser.

Nytt klimat- och miljökriterium

Våren 2014 tog vi ett viktigt steg då vi genomförde en klimatanalys av hela vårt bolagsinnehav. I analysen sattes bolagens koldioxidutsläpp i relation till innehavet, vilket anger bolagens koldioxidavtryck. Idag mäter vi bolagens direkta koldioxidutsläpp, kopplat till produktionen.

För energibranschen har vi haft hårdare krav och sedan 2009 investerar vi endast i de bolag som konsultbolaget GES ratingmodell har godkänt ur ett hållbarhetsperspektiv. De hårdare kriterierna handlar främst om krav på en transparent bolagsrapportering, för att underlätta granskning och påverkan. Sedan 2009 har vi uteslutit över hundra energibolag som inte har blivit godkända enligt våra placeringskriterier. Under 2016 tog vi steget vidare och har nu beslutat att utöka den analysen till att gälla alla branscher. Vi börjar med de branscher med högst risk och med vårt nya klimat- och miljökriterium kommer vi att arbeta oss igenom samtliga branscher. Samtidigt kommer alla tillgångsslag i vår förvaltning att råda under samma kriterier i det vi kallar ansvarsfull kapitalförvaltning.

Ytterligare avinvestering i kolbolag och satsningar på gröna obligationer

Ett bolag som KPA Pension, med tydlig hållbarhetsprofil, bör ligga i framkant och ha en långsiktig och resultatorienterad placeringspolicy. Därför fortsatte vi under året att skärpa vår policy vad gäller miljöinvesteringar och tog beslutet att avyttra bolag där mer än 30 procent av intäkterna kommer från förbränning och brytning inom kolindustrin. Tidigare har vi haft en gräns på 50 procent. Dessutom har vi investerat cirka 2,1 miljarder i gröna obligationer, obligationer där kapitalet i sin tur viks åt olika miljöprojekt. Största delen investeras tillbaka i kommuner och landsting, delvis via Kommuninvest.

Hjälper kommuner att ta fram kapitalplaceringspolicy

Vi har tidigare sett ett behov hos kommunerna av information om hållbara placeringar. Under 2015 startade vi konsulttjänsten Hållbar kapitalplaceringspolicy.

Det innebär att vi kan hjälpa kommuner och landsting med rådgivning och analys kring en hållbar kapitalplaceringspolicy

Hyresrätter rustas grönt när KPA Pension tar ansvar

Att agera ansvarsfullt som investerare och ägare är en av KPA Pensions hjärtefrågor. Nu inleder vi en omfattande upprustning av kommunens tidigare allmännyttiga hyreslägenheter i skånska Staffanstorp. Satsningen på bostadsområdet Åkerhus ska ge ett hållbart boende som värnar om såväl människa som miljö.

KPA Pension köpte 2012 hyresfastigheten med 450 lägenheter av det kommunala bostadsbolaget i Staffanstorp. Investeringen ligger i linje med strategin att fortsätta växa inom tillgångsslaget fastigheter och samtidigt öka närvaron i den expansiva Öresundsregionen.

– Köpet av direktägda hyresfastigheter är en långsiktigt trygg investering som ger en värdeökning över tid. Det bidrar till att bygga vår ekonomiska styrka och ge en stabil avkastning för våra pensionssparare. I kraft av vårt ägande i tillgångar som fastigheter kan vi påverka utvecklingen av kommunerna i positiv riktning vad gäller nivån på social- och miljöstandard. Ta vårt samhällsansvar helt enkelt, säger KPA Pensions vd Britta Burreau.

Byggdes på 70-talet

Bostadsområdet Åkerhus byggdes under tidigt 1970-tal. 25 trevåningshus ska nu renoveras och uppraderas till modern standard – en investering som ligger på cirka 275 miljoner kronor under en tioårsperiod.

Upprustningsplanen består i att modernisera lägenheterna, förbättra inomhusklimatet, reducera radonhalter och genom hållbara energilösningar sänka energianvändningen. På taken installeras solceller och utemiljön uppraderas med nya balkonger. Områdets sociala miljö ska lyftas genom nya mötesplatser och tvättstugor på gårdarna som bidrar till trygghet. Ambitionen är att området ska certifieras enligt branschstandarden Miljöbyggnad.

Investering på 20-30 års sikt

Stefan Vinglid, Asset Manager på Folksamns fastighetsavdelning, har på uppdrag av KPA Pension projektlett affären.

– I fastigheten finns i dag stora utmaningar som vi genom att satsa offensivt kan vända till något positivt. Satsningen är stor och blir bra både för de boende och för KPA Pensions pensionssparare, säger Stefan Vinglid.

Staffanstorp är en ort med hög tillväxt och stark efterfrågan på bostäder. Genom att rusta upp området socialt och klimatsmart gör vi det än mer attraktivt på hyresmarknaden. Hyresgäster efterfrågar oftast gröna boenden, där de kan bidra till en god miljö på ett konkret sätt.

– Det här är en bra långsiktig investering. Förutom att förvalta de kommunalanställdas pensionspengar tryggt och etiskt, bidrar vi till att värna om hyresbostäder som ett alternativ på bostadsmarknaden. Vi återinvesterar kundernas pengar i den gröna utvecklingen av svenska kommuner i ett kretslopp, säger Britta Burreau, vd för KPA Pension.



Foto: Arkitekterna Krook & Tjäder AB

Våra värderingar styr våra samarbeten

Utifrån våra värderingar och vårt hållbarhetsarbete väljer vi noga ut vilka organisationer vi ska samarbeta med och stödja. Vissa projekt och föreningar stödjer vi ekonomiskt. Andra organisationer har vi valt att ansluta oss till. När vi placerar våra kunders pensionspengar strävar vi efter att följa dessa organisationers riktlinjer och värderingar.

Våra samarbeten

Svenska FN-förbundet

Vi har samarbetat med Svenska FN-förbundet sedan 2008. På många håll i världen nekas flickor skolgång, utsätts för könsstympning och tvingas in i barnäktenskap. Under 2016 fortsatte vi vårt stöd för kampanjen "Flicka" och uppropet mot barnäktenskap. När flickor får tillgång till utbildning och stöd, så påverkas samhället i en positiv riktning, är Svenska FN-förbundets erfarenhet. Med kampanjen "Flicka" vill de därför öka kunskapen om flickors utsatta situation i världen och samla in pengar till utvalda FN-projekt som stärker flickors rättigheter och möjligheter.

Vi fortsatte också att stödja kampanjen "Skolmat ger kunskap".

Under oktober 2016 stöttade KPA Pension kampanjen "Mot minor" som syftade till att öka kunskapen och engagemanget om hur viktig minröjningen är. Den logiska följderna är att vi inte investerar våra kunders pengar i vapenindustrin.

Vänföretag med RealStars

Vi är vänföretag med RealStars sedan 2014. RealStars är en oberoende ideell organisation som verkar för en bättre värld fri från sextrafficking. Trafficking räknas numera som den näst största organiserade brottsligheten i världen och drabbar årligen miljontals människor. För oss är det naturligt att stödja arbetet mot en av de värsta kränkningarna av mänskliga rättigheter.

Tobaksfakta

Under hösten 2016 tog KPA Pension beslutet att stödja Tobacco Endgame tillsammans med organisationen Tobaksfakta. Vi stödjer därför ett Rökfritt Sverige år 2025 och Tobaksfaktas viktiga arbete att förhindra barn från att börja röka.

Företagspartner till Vi-Skogen

Sedan 1998 har vi planterat träd i Vi-skogen. Fram till 2017 har vi planterat motsvarande 45 000 träd.





Internt miljöarbete, utsläpp och koldioxidmätning av portföljen

Internt miljöarbete och utsläpp

Vår egen miljöpåverkan kommer främst från tjänsteresor, arbetsresor (resor till och från arbetet) samt uppvärmning av kontorslokaler. 2016 års sammanställning visar en ökning av koldioxidutsläppen på 15 procent jämfört med 2015, motsvarande 17 ton.

2016 påverkades negativt av längre utlandsresor med flyg, varför antalet flygkilometer ökade. Positivt för 2016 är dock att antalet flygresor minskade.

Resepolicy för tjänsteresor

Eftersom våra kunder finns i hela Sverige är tjänsteresorna av naturliga skäl det som skapar mest koldioxidutsläpp. I vår resepolicy har vi tydliga riktlinjer för hur tjänsteresor ska göras. Det innebär i korthet att alla inrikesresor kortare än 60 mil och med en restid på maximalt fyra timmar görs med tåg och inte med flyg.

KPA Pensions klimatpåverkan från den egna verksamheten delas in i tre scope i enlighet med den

internationella klimatberäkningsstandard Greenhouse Gas Protocol.

Scope 1: 2 ton CO₂ utgör egna direkta utsläpp från tjänsteresor med leasade bilar.

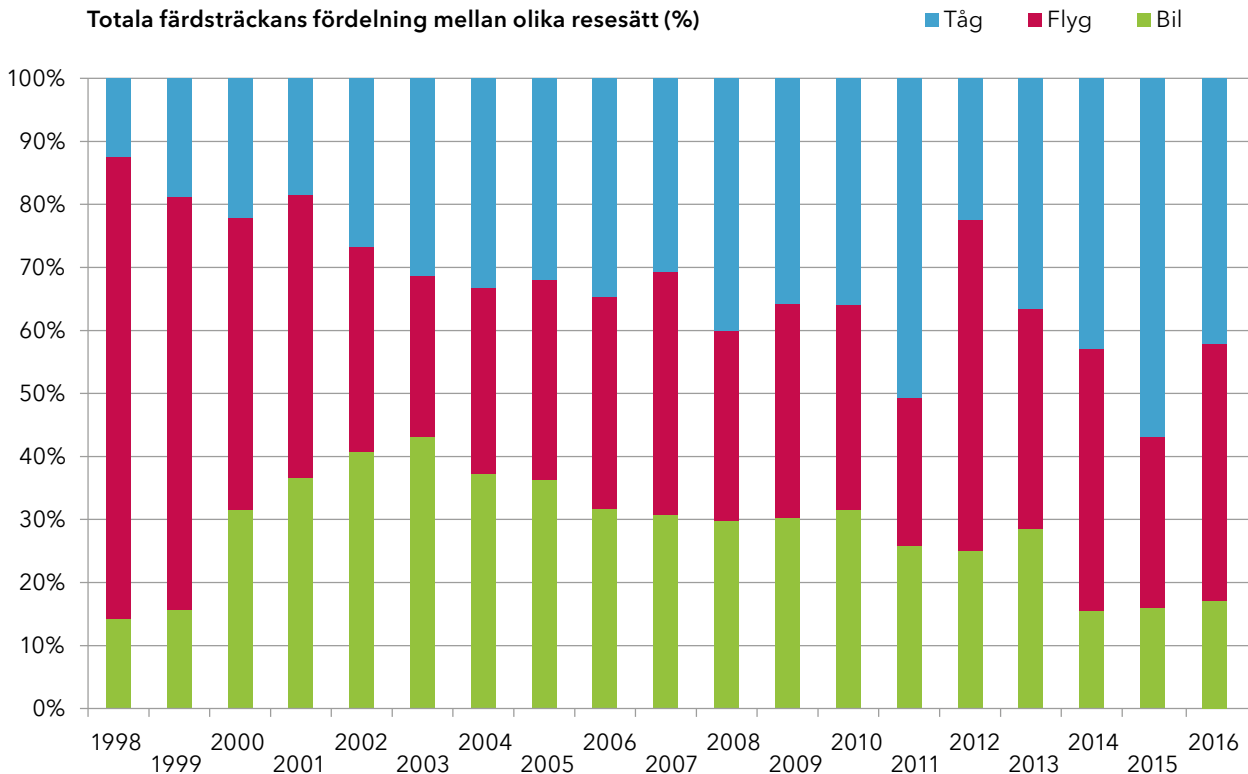
Scope 2: 28 ton CO₂ utgör indirekta utsläpp från fjärrvärme. Den interna energianvändning redovisas avseende fjärrvärme totalt 315 600 kWh under 2016.

Scope 3: 101 ton CO₂ utgör indirekta utsläpp från resor med flyg, tåg, taxi, hyrbil, privat bil i tjänsten samt resor till och från arbetet.

Uppvärmning genom fjärrvärme ger låga utsläpp

Vi bedriver vår verksamhet i en fastighet som är klassad som "Green Building" vilket innebär minskad energiförbrukning med 25 procent jämfört med kraven i Boverkets byggregler. Våra lokaler värms upp med fjärrvärme som till stor del produceras av biobränslen. All den el vi förbrukar i fastigheten kommer från vindkraft.

Totala färdsträckans fördelning mellan olika resesätt (%)



Utsläppskompensation genom trädplantering

Målet för KPA Pensions kontorsverksamhet är att minska utsläppen av växthusgaser, och att vi som företag ska vara koldioxidneutralt. Vi har identifierat uppvärmning och transporter som de viktigaste källorna för utsläpp av koldioxid, och det är också dem vi aktivt arbetar med för att reducera och hålla på låga nivåer. Vi kompenserar faktiska utsläpp på 131 ton som verksamheten ger upphov till med det dubbla d v s 262 ton, genom att årligen plantera träd i Vi-skogen. Utsläppen, som avser 2016 års förbrukning, kommer att kompenseras för under 2017. Därutöver stödjer vi Vi-skogens arbete med ett stöd på upp till totalt 4 800 träd.



Årlig miljörapport

Varje år kontrolleras vårt miljöarbete av Det Norske Veritas. I samband med deras miljörevision följer vi upp vårt arbete i en årlig verksamhetsrapport. I vårt certifikat ingår inte bara vår egen verksamhet utan t ex även fastigheter och inköp. Vi har fram till 2017 inte haft några generella miljökrav som våra driftleverantörer skall uppfylla. Under våren 2017 kommer vi sjösätta begreppet "Godkänd Leverantör" vilket är 7 frågor som alla leverantörer måste uppfylla för att få vara leverantör. Avseende hållbarhet blir kravet att leverantörerna skall ha tagit del av och uppfylla Folksam's uppförandekod för leverantörer. Mot bakgrund av ovanstående så finns det per idag inga siffror eller uppföljning på miljökrav hos våra driftleverantörer.

Koldioxidavtryck

KPA Pension är medlemmar i Montreal Carbon Pledge sedan 2015. Det innebär att vi förbinder oss att mäta koldioxidavtrycket i våra aktieportföljer och offentliggöra resultaten. Koldioxidavtrycket redovisas enligt en överenskommelse inom Svensk Försäkring i form av koldioxidavtryck i förhållande till portfölj företagets intäkter. Enligt detta mått uppgick KPA Pension koldioxidavtryck till 15,9 (19,2) ton per omsatt miljon kronor. Motsvarande siffra för MSCI World var 24,4 (33,4), baserat på portföljens sammansättning vid utgången av 2016 (inom parentes motsvarande siffra vid utgången av 2015). I kalkylen, som baseras på data från MSCI ESG Research Inc, ingår endast de

växthusgaser som uppkommit ur bolagens verksamhet och produktion. Utsläpp genererade av bolagens produkter ingår inte eftersom relevanta data inte är tillgängliga.

Det låga koldioxidavtrycket beror dels på att KPA Pension, i enlighet med de etiska investeringskriterierna, avstått från att investera i vissa bolag med stora koldioxidutsläpp och kolberoende bolag, dels på en förhållandevis stor investering i banksektorn. Att intensitetstalen har sjunkit sedan förra året, både för KPA Pension och MSCI World index, kan bero på flera saker:

1. Vi har bytt dataleverantör från South Pole Group till MSCI ESG Research Inc. För alla bolag som inte själva rapporterar in utsläppsdata görs uppskattningar. Metoden för dessa kan skilja sig åt mellan leverantörerna. Tack vare att allt fler bolag redovisar data har metoderna för uppskattning kunnat förbättras och enligt MSCI har tidigare använd metod visat sig överskatta utsläppen från bolag som inte rapporterar.*
2. Förändrade valutakurser påverkar omräkningen till svenska kronor i intensitetsnyckeltalen.
3. Bolagen kan ha sänkt sina utsläpp.

* Källa: "Filling the Blanks: Comparing Carbon Estimates Against Disclosers", MSCI ESG Research Issue Brief, Manish Shakhdipee, juli 2016



Personalnyckeltal för KPA Pension

I KPA Pension arbetar vi för en hållbar framtid genom att ta ansvar för människa och miljö. Självklart gäller det också våra egna medarbetare och KPA Pension som arbetsplats.

Vår vision är att våra kunder ska känna sig trygga i en hållbar värld. Företaget KPA Pension består av sina medarbetare. Att vår arbetsplats är god är avgörande för att vi ska lyckas i vårt uppdrag att skapa nöjda och trygga kunder.

Antalet anställda har minskat bland annat på grund av ett antal pensionsavgångar under 2016. Könsfördelningen ligger kvar på samma nivå som 2015 där andel kvinnliga medarbetare utgör en majoritet med 61 procent. Könsfördelningen bland chefer är nu 50 procent kvinnor mot 46 procent året innan.

Personalomsättningen ökar från 3,7% 2015 till 3,9% 2016.

Sjuktalet i KPA Pension har ökat något under 2016. Samma utveckling gäller för Folksam totalt. Detta kan troligen kopplas till utvecklingen i samhället i stort där stigande sjuktalet och stressrelaterade sjukdomar är ett stort problem.

Medarbetare	2016	2015	2014	2013	2012
Antal medarbetare	102	109	146	137	116
varav kvinnor (procent)	61	61	66	63	59
varav män (procent)	39	39	34	37	41
Medelålder	48,9	49,4	49,0	49,6	48,8
Antal chefer	14	13	15	15	16
varav kvinnor (procent)	50	46	47	40	38
varav män (procent)	50	54	53	60	62
Personalomsättning (procent)	3,9	3,7	4,8	4,4	6,0

Åldersfördelning (procent)	2016	2015	2014	2013	2012
-29 år	1,0	0,9	2,7	2,2	3,5
30-39 år	19,6	20,2	17,8	16,8	17,2
40-49 år	28,4	25,7	28,8	29,2	29,3
50-59 år	40,2	36,7	32,9	35,8	36,2
60 år -	10,8	16,5	17,8	16,1	13,8

Anställnings och arbetsform (procent)	2016	2015	2014	2013	2012
Tillsvidareanställda	100	100	99	99	98
Visstidsanställda	0	0	1	1	2
Heltidsarbetande	96	93	92	91	96
Deltidsarbetande	4	7	8	9	4

Kvinnor Könsfördelning styrelser och ledning (procent)	2016	2015	2014	2013	2012
Styrelse	54	57	53	43	36
VD och övriga befattingshavare	33	33	25	20	20
Män Könsfördelning styrelser och ledning (procent)					
Styrelse	46	43	47	57	64
VD och övriga befattingshavare	67	67	75	80	80
Sjukfrånvaro					
Total sjukfrånvaro (procent)	3,5	2,8	4,2	2,4	3,1
kvinnor (procent)	5,0	3,1	5,3	2,8	4,1
män (procent)	1,2	2,3	2,2	1,8	1,6
Totalindex medarbetarundersökning (procent)*					
	81	80	77	77	69
Har individuella mål för sin prestation (procent)*					
	97	90	91	98	86
Andel som känner stort engagemang i sitt arbete (procent)*					
	86	91	91	86	89
Totalindex ledarskap, närmaste chef (procent)*					
	86	85	80	81	74
Arbetar miljövänligt**					
	86	81	84	78	80
Andel medarbetare (förutom vd) som omfattas av kollektivavtal (procent)					
	100	100	100	100	100
Antal fall av rapporterad diskriminering					
	0	Ej rapporterat	Ej rapporterat	Ej rapporterat	Ej rapporterat

* Andel som svarat 4-5 på en 5-gradig skala i medarbetarundersökningen

** I vår arbetsgrupp arbetar vi miljövänlig (till exempel använder miljövänligt material, minimerar pappersanvändning, försöker resa miljövänligt etcetera).

Principer för ersättning till ledningen

Lönesättningen för anställda inom KPA Pension ska vara marknadsmässig. Anställningsvillkor för vd:ar inom KPA Pension fastställs av respektive styrelse.

Ingen rörlig ersättning utgår till vd:ar eller medlemmar i KPA Pensions företagsledning.

Beräkningsmetoder medarbetare

Generellt

I tabellerna med personalnyckeltal inkluderas alla medarbetare organisatoriskt hemmahörande i KPA Pension. Avgränsningar; i tabellerna med personalnyckeltal redovisas inte timavlönade och arvodister.

Antal medarbetare

Inkluderar alla tillsvidareanställda och provanställda, samt alla visstidsanställda per den 31 december 2016. Exklusive timavlönade och arvodister.

Medelålder

Samma som antal medarbetare.

Antal chefer

Samma som antal medarbetare.

Personalomsättning

Samma som antal medarbetare. Det lägsta av antingen antalet externt nyanställda eller antalet avgångar under året, dividerat med antalet medarbetare. Redovisas i procent.

Åldersfördelning

Samma som antal medarbetare.

Anställningsform medarbetare

Samma som antal medarbetare.

Sjukfrånvaro

Rapporterad sjukfrånvaro i förhållande till schemalagd tid. Sjukanmälan görs till Previa och registreras i vårt HR-system. Data skickas sedan till analysverktyget Cognos där statistik sammanställs i rapporter. Andelen beräknas på samma population som antal medarbetare. Räknas på helt kalenderår.

Medarbetarundersökning

Medarbetarundersökningen (kallad "Fokus") genomförs en gång per år och inkluderar samma population som ovan i "antal medarbetare". Undantaget är att långtidsfrånvarande, nyanställda och personer som snart ska sluta är exkluderade.

Styrelser

Uppgifter om könsfördelning i styrelser baseras på ordinarie styrelseledamöter (exkl personalrepresentanter) per den 31 december 2016.



Kunderna vill pensionsspara grönt

När du ringer till KPA Pensions kundservice, kan du ha turen att stöta på Paulo Andersson som är specialist på just kundservice. Stor del av tiden arbetar han med utbildning och verksamhetsutveckling men han har också många personliga kundkontakter.

– Den vanligaste frågan från kunderna är förstås ”Hur mycket får jag i pension”, men det händer att kunderna säger att de har valt oss för att vi är ett grönt bolag, säger Paulo Andersson.



Paulo Andersson,
specialist, kundservice

Fokus på service och kunskap

Paulo Andersson började sin karriär som säljare på Folksam i Kramfors. Han flyttade senare till Stockholm och fick 2012 jobb som coach på KPA Pension Kundservice. Idag har han titeln specialist. Han arbetar med schemaläggning och med att utbilda nyanställda men är också involverad med projekt inom it och webb, han sitter i marknadsråd och digitala redaktioner.

– Mitt fokus ligger inte på försäljning utan på service och kunskap och att kunna förmedla nyheter

inom pensionsområdet. Allt för att förbättra servicen till KPA Pensions kunder!

Det roligaste i rollen som specialist är variationen, tycker Paulo Andersson. Han får ha kontakt med kunderna, samtidigt som han arbetar med att utveckla relationerna till dem. Kontakterna på Facebook ökar sakta men säkert. Det är en bra väg att möta kunden, som får snabba svar och kan ha en dialog med sitt pensionsbolag.

Medvetenheten om hållbarhetsinriktningen ökar

Ämnet pensioner är komplext och kunden har ofta ganska låg kunskap inom området. När kunden kontaktar KPA Pension ligger oftast allt fokus på att få svar på frågor om den egna pensionen. Trots det finns det många som i samtalet nämner att de valt KPA Pension för hållbarhetsinriktningen, som de oftast har upptäckt genom reklamfilmerna. Kundundersökningar visar också att medvetenheten om etiken har ökat på senare tid, berättar Paulo Andersson.

– Kunderna känner bäst till att KPA Pension inte placerar kapital i exempelvis vapen och tobak. Och tycker att det är bra.

Att KPA Pension arbetar för en hållbar framtid märker han av på andra sätt i arbetet.

– Satsningen är tydlig och den genomsyrar allt vi gör. Vi har till exempel jobbat för att vår marknadsföring inte ska poppa upp som reklam på olika spel-sajter och liknande.

Arbetar kvar om fem år

Paulo Andersson trivs på jobbet och ser ljus på sin framtid inom KPA Pension. Om fem år tror han att han arbetar kvar och ser sig själv arbeta mer med produkt- och affärsutveckling, gärna inom it-förvaltning.

Vad kan KPA Pension inom företaget göra för en hållbar framtid? – Jag tycker att vi kan bli ännu tydligare med att vi ska välja tåget före flyget i våra arbets- och tjänsteresor. Nu har vi äntligen fått tillgång till virtuella möten via Skype, det är positivt och då minskar behovet av flygresor ännu mer!

Foto: Kate Gabor



Ekonomiskt resultat

Fördelning av ekonomiskt värdeskapande

Ekonomiskt värde genererat, mkr	2016	2015
Intäkter*	21 341	15 888
Ekonomiskt värde fördelat		
Rörelsekostnader**	-13 726	-11 531
Löner och ersättningar	-107	-116
Betalningar till kapitalförsörjningar	-1 808	-1 519
Betalningar till staten	-117	-286
Ekonomiskt värde behållet	5 584	2 435

Tabellen är upprättad i enlighet med Global Reporting Initiatives - G4 Sustainability Reporting Guidelines, avsnitt G4-EC1.

Förändringen i posten Intäkter beror främst på en positiv värdeförändring av placeringstillgångarna. Förändringen i posten Rörelsekostnader beror främst på ökade livförsäkringsavsättningar. Förändringen i posten Betalningar till staten beror på minskad avkastningsskatt pga sjunkande statslåneräntan (SLR).

* Posten omfattar även orealiserade vinster och förluster

** Posten omfattar även förändringar i försäkringstekniska avsättningar

KPA Pension förstärker klimatfokus i investeringarna

På KPA Pension ser vi klimatförändringarna som ett hot mot möjligheten att våra kunder ska kunna leva i en trygg och hållbar värld.

KPA Pension har sedan många år ett aktivt engagemang för klimatet genom att förutom UN Principles for Responsible Investments (PRI) även vara undertecknare av Global Compact, Montreal Carbon Pledge (MCP) och Carbon Disclosure Project (CDP). För att världen ska kunna leva upp till det klimatavtal som träffades i Paris behöver ambitionen höjas ytterligare. Därför beslöt KPA Pension under 2015 att sälja bolag vars intäkter till mer än 50 procent kommer från kolbaserad verksamhet. Under 2016 beslutade vi att sänka den gränsen till 30 procent. I och med detta uteslöt vi ytterligare fem bolag från investeringar i KPA Pension.

Indirekt ekonomisk påverkan

Utbetalning av pensionsmedel

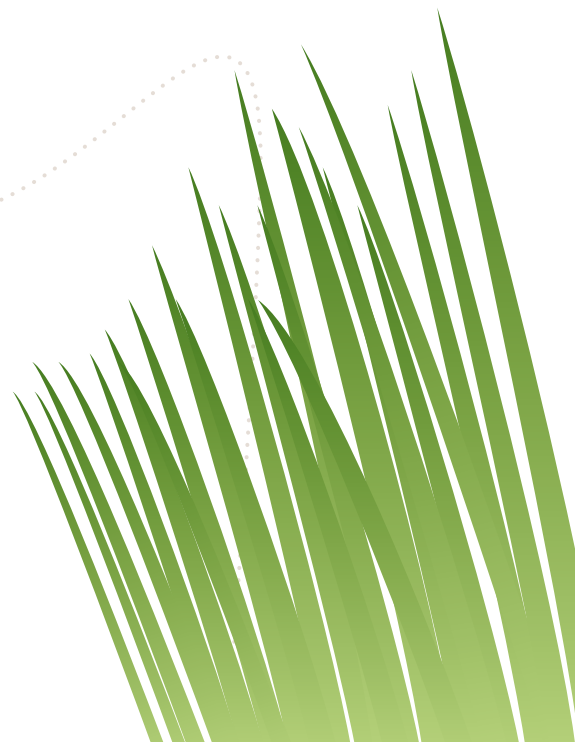
KPA Pension har under året sammanlagt betalat ut ca. 18 miljarder till våra kunder.

Infrastrukturinvesteringar och levererad service

Genom Folksamgruppens kapitalförvaltningsverksamhet som sköter KPA Pensions investeringar gör vi vissa investeringar i infrastruktur. Det kan ske indirekt genom fonder eller direktinvesteringar som den vi gjorde i elnätsbolaget Ellevio 2015. Tillsammans med Första och Tredje AP-fonden samt den kanadensiska infrastrukturinvesteraren Borealis köpte Folksamgruppen verksamheten från Fortum till ett värde på drygt 60 miljarder där Folksams ägarandel är 17,5 procent och KPA Pensions ägarandel uppgår till 10,34%. Vårt ägande i Ellevio ingår i det vi kallar specialplaceringar (onoterade tillgångar) och ägandet utövas på ett ansvarsfullt sätt genom återkommande ägardialoger och hållbarhetsmöten. Folksamgruppen har även med FAM och Proventus investerat i vindkraft genom Power Wind Partners. Bolaget äger sex landbaserade vindkraftparker som årligen kan producera 0,25 TWh el. Elproduktionen från de 47 vindkraftverken kan värma cirka 13 000 eluppvärmda småhus.

Gröna obligationer - investeringar för framtiden

Under 2016 fattade vi även beslut om att börja investera i så kallade gröna obligationer. En rad svenska kommuner, landsting och företag har börjat ge ut gröna obligationer för att finansiera miljöförbättrande projekt de senaste åren. Det är räntebärande värdepapper där upplånade medel används till miljö- och klimatrelaterade investeringsprojekt. För oss som investerare skiljer sig en grön obligation från en vanlig obligation på en viktig punkt: Vi måste veta hur låntagaren använder våra pengar för att säkerställa att de verkligen används till gröna syften. Vi kan bidra till en välfungerande marknad genom att ställa krav på projekt och uppföljning av dessa. Under året investerade KPA Pension totalt 2,1 miljarder kronor i gröna obligationer. Infrastruktur är ett av våra fokusområden. Ett exempel på hur våra investeringar i gröna obligationer kommer kommuner till gagn finns i Västerås stad som 2016 toppade listan över Sveriges miljöbästa kommuner. Staden var också en av de kommuner som emitterade sin första gröna obligation under 2016. KPA Pension var tillsammans med Folksam den största investeraren i obligationen och bidrar därmed till finansieringen av ett antal gröna projekt i Västerås Stad.



Appendix

GRI-index

Standardupplysningar		Kommentar
Strategi och analys		
G4-1	Uttalande av verkställande direktör	6-7
Organisationsprofil		
G4-3	Organisationens namn	4-5
G4-4	Viktigaste varumärken, produkter och tjänster	4-5
G4-5	Lokalisering av organisationens huvudkontor	4-5
G4-6	Länder där verksamhet bedrivs	4-5
G4-7	Ägarstruktur och företagsform	4-5
G4-8	Marknader där organisationen är verksam	4-5
G4-9	Organisationens storlek	4-5, 38
G4-10	Medarbetardata	38-39
G4-11	Andel medarbetare som omfattas av kollektivavtal	39
G4-12	Beskrivning av leverantörskedja	21
G4-13	Väsentliga förändringar under redovisningsperioden	Inga väsentliga förändringar har inträffat under redovisningsperioden
G4-14	Om och hur organisationen följer försiktighetsprincipen	20
G4-15	Externa regelverk, standarder och principer som organisationen följer eller stödjer	20-21, 36-37
G4-16	Medlemskap i organisationer och sammanslutningar	34
Identifierade väsentliga aspekter och var påverkan sker		
G4-17	Organisationsstruktur och redogörelse för enheter som ingår eller exkluderas	2, 4-5
G4-18	Process för definition av innehållet i redovisningen	4-5, 14-19
G4-19	Identifierade väsentliga hållbarhetsaspekter	18
G4-20	Väsentliga aspekter inom organisationen	18
G4-21	Väsentliga aspekter utanför organisationen	18
G4-22	Effekten av förändringar i tidigare redovisad information	Inga väsentliga förändringar har gjorts på tidigare redovisad information

		Kommentar	
G4-23	Väsentliga förändringar från föregående redovisning	2	
Intressentrelationer			
G4-24	Intressentgrupper	15	
G4-25	Identifiering av intressenter	4-5, 14-19	
G4-26	Tillvägagångssätt för kommunikation med intressenter	14-19	
G4-27	Väsentliga frågor som lyfts av respektive intressentgrupp och hur organisationen hanterat dessa frågor	14-19	
Redovisningsprofil			
G4-28	Redovisningsperiod	2	
G4-29	Publicering av senaste redovisningen	2	
G4-30	Redovisningscykel	2	
G4-31	Kontaktperson för rapporten	2	
G4-32	Rapporteringsnivå, GRI innehållsindex och referens till extern granskning	2, 44-47	
G4-33	Policy och rutiner för extern granskning	2, 47	
Styrning			
G4-34	Organisationens bolagsstyrning	20-21	
Etik och integritet			
G4-56	Organisationens värderingar, principer, standarder, uppförandekod och etiska policyer	20-21	
Ekonomi			
DMA		14-21	
Aspekt: Ekonomiskt resultat			
G4-EC1	Fördelning av ekonomiskt värdeskapande	42-43	
G4-EC2	Finansiell påverkan, samt andra risker och möjligheter för organisationens aktiviteter på grund av klimatförändringarna	42-43	Kostnader för aktiviteter förknippade till detta är inte möjligt att kvantifiera
Aspekt: Indirekt ekonomisk påverkan			
G4-EC7	Utveckling och påverkan av infrastrukturinvesteringar och levererad service	42-43	
Miljö			
DMA		14-21, 36-37	
Aspekt: Energi			
G4-EN3	Energianvändning inom organisationen	36-37	Indikatorn omfattar bara fjärrvärme
Aspekt: Utsläpp			
G4-EN15	Direkta utsläpp av växthusgaser (Scope 1)	36-37	
G4-EN16	Energirelaterade indirekta utsläpp av växthusgaser (Scope 2)	36-37	
G4-EN17	Övriga indirekta utsläpp av växthusgaser (Scope 3)	36-37	

		Kommentar
Anställning och villkor		
DMA		14-21
Aspekt: Anställning och villkor		
G4-LA1	Personalomsättning fördelat på ålder, kön och region	38, 40 Vi rapporterar enbart på personalomsättning givet att det är mest relevant för oss
Aspekt: Mångfald och jämställdhet		
G4-LA12	Styrelse, ledning och medarbetare fördelat på kön, ålder och mångfald	38-40 Åldersfördelning på styrelse redovisas ej Åldersfördelning på KPAs ledning presenteras på vår hemsida
Mänskliga rättigheter		
DMA		14-21, 24-29
Aspekt: Investeringar		
G4-HR1	Andel betydande investeringsbeslut som inkluderar krav rörande mänskliga rättigheter	25-26
Aspekt: Diskriminering		
G4-HR3	Antal fall av diskriminering	38-39
Vår roll i samhället		
DMA		14-21, 24-29
Aspekt: Antikorruption		
G4-SO3	Andel av verksamheten som granskats med avseende på korruptionsrisker	25
G4-SO4	Information och utbildning om policyer och processer för antikorruption	20-21
G4-SO5	Bekräftade fall av korruption	Inga bekräftade fall under året.
Aspekt: Compliance		
G4-SO8	Belopp för betydande böter och totalt antal ickemonetära sanktioner mot organisationen för brott mot gällande lagar och bestämmelser	Inga bekräftade fall under året/ inga böter
Produktansvar		
DMA		14-21
Aspekt: Märkning av produkter och tjänster		
G4-PR5	Resultat av kundnöjdhetsundersökningar	5, 22
Aspekt: Compliance		
G4-PR9	Betydande bötesbelopp för brott mot gällande lagar och regler gällande tillhandahållandet och användningen av produkter och tjänster.	Inga bekräftade fall under året/ inga böter

Revisors rapport över översiktlig granskning av KPA Pensions hållbarhetsredovisning

Till KPA Pension

Inledning

Vi har fått i uppdrag av ledning och styrelse i KPA Pension att översiktligt granska KPA Pensions hållbarhetsredovisning för 2016.

Ledning och styrelsens ansvar för hållbarhetsredovisningen

Det är KPA Pensions ledning och styrelse som har ansvaret för att upprätta hållbarhetsredovisningen i enlighet med tillämpliga kriterier, vilka framgår på sidan 2 i hållbarhetsredovisning 2016, och utgörs av de delar av Sustainability Reporting Guidelines (utgivna av The Global Reporting Initiative (GRI)) som är tillämpliga för hållbarhetsredovisningen, samt av företagets egna framtagna redovisnings- och beräkningsprinciper. Detta ansvar innefattar även den interna kontroll som bedöms nödvändig för att upprätta en hållbarhetsredovisning som inte innehåller väsentliga fel, vare sig dessa beror på oegentligheter eller på fel.

Revisorns ansvar

Vårt ansvar är att uttala en slutsats om hållbarhetsredovisningen grundad på vår översiktliga granskning. Vi har utfört vår översiktliga granskning i enlighet med RevR 6 Bestyrkande av hållbarhetsredovisning utgiven av FAR. En översiktlig granskning består av att göra förfrågningar, i första hand till personer som är ansvariga för upprättandet av hållbarhetsredovisningen, att utföra analytisk granskning och att vidta andra översiktliga granskningsåtgärder. En översiktlig granskning har en annan inriktning och en betydligt mindre omfattning jämfört med den inriktning och omfattning som en revision enligt IAASBs standarder för revision och god revisionssed i övrigt har. Revisionsföretaget tillämpar ISQC 1 (International Standard on

Quality Control) och har därmed ett allsidigt system för kvalitetskontroll vilket innefattar dokumenterade riktlinjer och rutiner avseende efterlevnad av yrkesetiska krav, standarder för yrkesutövningen och tillämpliga krav i lagar och andra författningar. De granskningsåtgärder som vidtas vid en översiktlig granskning gör det inte möjligt för oss att skaffa oss en sådan säkerhet att vi blir medvetna om alla viktiga omständigheter som skulle kunna ha blivit identifierade om en revision utförts. Den uttalade slutsatsen grundad på en översiktlig granskning har därför inte den säkerhet som en uttalad slutsats grundad på en revision har.

Vår granskning utgår från de av ledning och styrelsens valda kriterier, som definieras ovan. Vi anser att dessa kriterier är lämpliga för upprättande av hållbarhetsredovisningen.

Vi anser att de bevis som vi skaffat under vår granskning är tillräckliga och ändamålsenliga i syfte att ge oss grund för vårt uttalande nedan.

Uttalande

Grundat på vår översiktliga granskning har det inte kommit fram några omständigheter som ger oss anledning att anse att hållbarhetsredovisningen inte, i allt väsentligt, är upprättad i enlighet med de av ledning och styrelsen angivna kriterierna.

Stockholm den 5 april 2017

KPMG AB

Magnus Ripa
Auktoriserad revisor

Torbjörn Westman
Specialistmedlem i FAR



Våra kunder
ska känna sig trygga
i en hållbar värld