



2013



# RAPPORT DE RESPONSABILITÉ SOCIÉTALE D'ENTREPRISE

COMMUNICATION SUR LE PROGRÈS - PACTE MONDIAL



# SOMMAIRE



p.4

## POLITIQUE DÉVELOPPEMENT DURABLE

- > Concepteur et opérateur de long terme / **p.5**
- > Une feuille de route pour partager une vision et préciser le plan d'action / **p.7**



p.8

## GOVERNANCE

- > Organisation / **p.9**
- > Faits marquants 2013 / **p.9**



p.11

## PARTIES PRENANTES

- > Egis, au cœur d'un écosystème de parties prenantes / **p.12**
- > Le principe de matérialité et sa mise en œuvre par Egis / **p.14**



p.25

## ENJEUX MÉTIERS

- > Donner corps à vos engagements / **p.26**
- > Un effet de levier chiffré / **p.27**
  - **Climat** - Appréhender et intégrer le risque
  - **Énergie** - Faire mieux avec moins, pour tous
  - **Mobilité** - Des citoyens en mouvement, des solutions pour se déplacer autrement
  - **Protection des ressources, de la biodiversité** - Nos ressources ne sont pas infinies. Des idées pratiques pour les préserver
  - **Ville durable** - Pour le futur des villes, donnons la priorité au mieux-vivre



p.52

## ENJEUX INTERNES

- > Écoresponsabilité / **p.53**
- > Éthique / **p.55**
- > Politique sociale et HSE / **p.57**

## TABLE DE CONCORDANCE PACTE MONDIAL

p.63

## REPORTING EXTRA-FINANCIER

p.66

# ÉDITO

L'année 2013 a vu Egis poursuivre sa stratégie d'intégration du développement durable au cœur de ses fondamentaux économiques. Le bilan de notre première feuille de route développement durable (DD) pluriannuelle 2011-2013 révèle des avancées significatives dans bien des domaines.

Notre groupe a poursuivi ses investissements en matière de recherche & développement (R&D), contribué à de nombreuses réflexions méthodologiques et développé de nouveaux outils, tels que notre approche Social Imprint®, pour une meilleure évaluation des impacts sociétaux des projets d'aménagement. Répondant à la fois à notre stratégie de conquête de nouveaux marchés et aux attentes de nos parties prenantes, cette démarche constitue un réel levier de différenciation pour le développement de nos activités en France comme à l'international.

La place que nous accordons au développement durable au sein de la gouvernance et du système de management d'Egis se renforce chaque année, comme en attestent l'internationalisation de notre réseau de correspondants, la combinaison des logiques et réseaux internes liés à la performance et à la responsabilité sociétale d'entreprise (RSE) ou la place que prend le développement durable dans les travaux de notre comité exécutif.

J'ai aussi veillé à ce que le développement durable se traduise concrètement dans nos offres et solutions. Deux *business lines* ont ainsi été créées en 2013, dans les secteurs stratégiques que sont l'énergie et la ville durable. Dans ce domaine, nous sommes très fiers d'avoir remporté, aux côtés d'Eiffage et de GDF SUEZ, l'appel à projets des pouvoirs publics français pour la réalisation d'*Astainable*®, « simulateur 3D de ville durable » pour la ville d'Astana, capitale du Kazakhstan. En lien avec les acteurs clés de ce marché, notre objectif est de co-définir un modèle de développement urbain à la fois responsable, pérenne et attractif.

Je sais combien il est important que nos orientations en termes de développement, d'outils et de contributions méthodologiques, soient définies et conçues en liaison étroite avec nos parties prenantes : personnels et experts au sein de nos équipes, pouvoirs publics, donneurs d'ordre, partenaires économiques et financiers, associations professionnelles, clients, et *in fine* les populations auxquelles les aménagements sont destinés... Cette volonté de rendre toujours plus pertinentes nos interventions, régulièrement challengées au sein du Comité d'orientation développement durable d'Egis dont je salue le travail, se veut d'abord créatrice de valeurs.

C'est pourquoi ce nouveau rapport RSE et nos prochains exercices de reporting ont pour objectif de mieux chiffrer les bénéfices de cette stratégie pour l'ensemble des parties impliquées.

Et s'il nous reste du travail à accomplir, que ce soit sur le terrain ou en matière de reporting RSE, les premiers retours du marché international sont très prometteurs. Fort d'une belle prise de commande en 2013, notre groupe s'est positionné pour les années à venir sur une trajectoire de croissance durable et partagée. Soyez-en tous remerciés.



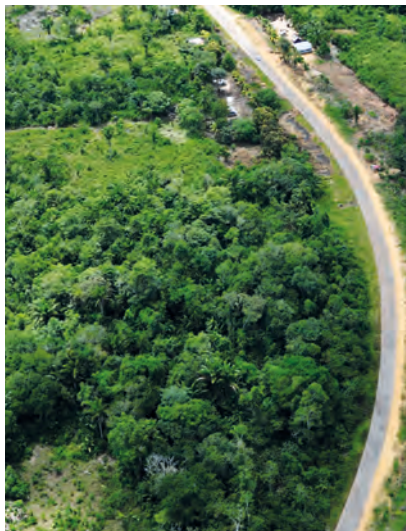
**RÉPONDANT À LA FOIS  
À NOTRE STRATÉGIE DE  
CONQUÊTE DE NOUVEAUX  
MARCHÉS ET AUX  
ATTENTES DE NOS PARTIES  
PRENANTES, NOTRE  
DÉMARCHE RSE CONSTITUE  
UN RÉEL LEVIER DE  
DIFFÉRENCIATION POUR  
LE DÉVELOPPEMENT  
DE NOS ACTIVITÉS  
EN FRANCE COMME  
À L'INTERNATIONAL.**



**NICOLAS JACHIE**  
PRÉSIDENT-DIRECTEUR GÉNÉRAL



# POLITIQUE DÉVELOPPEMENT DURABLE



- Concepteur et opérateur de long terme
- Une feuille de route

# DES CONVICTIONS

## ■ CONCEPTEUR ET OPÉRATEUR DE LONG TERME

En tant qu'ingénieur, conseil, architecte et paysagiste, notre valeur ajoutée « durable » repose sur nos capacités à :

- > Créer les conditions favorables à la prise en compte de cibles de performance responsable dans le projet.
- > Proposer des solutions d'optimisation du rapport entre les coûts directs et indirects des projets et les bénéfices pour le territoire et les parties prenantes : c'est-à-dire proposer plus de bénéfices pour les mêmes ressources et impacts, ou moins de ressources pour les mêmes bénéfices et impacts.
- > Savoir en rendre compte et le faire reconnaître par des tiers, en particulier les usagers.

En tant qu'exploitant d'infrastructures, nous nous attachons à :

- > Mettre en œuvre une politique d'entreprise responsable et innovante, tout en respectant le cahier des charges du concessionnaire.
- > Travailler avec les communautés locales.
- > Rendre compte aux parties prenantes.

Pour notre activité de montage de projet, il s'agit d'identifier les contraintes et les opportunités en matière de DD dès la phase amont d'un projet, et d'en débattre au sein du consortium en charge du projet en vue de proposer les mesures les plus responsables.

Dans tous les cas, il y a un véritable enjeu à identifier notre « plus-value DD », à montrer concrètement comment la prise en compte, au bon moment et au bon niveau, d'enjeux de DD dans le projet crée de la valeur pour la collectivité. C'est même l'un des « défis » que nous tentons de relever via notre reporting extra-financier : chiffrer les bénéfices et affirmer leur caractère auditable.



**Concrètement, notre plus-value « durable » s'exprime au travers de deux grands savoir-faire :**

- > Nous agissons sur l'écoconception et l'acceptabilité sociale et financière des projets, en imbriquant les échelles d'espace et de temps, les disciplines, les besoins des parties prenantes.
- > Notre pratique étendue de la gouvernance technique et organisationnelle nous permet de fédérer la diversité des acteurs du projet, en comprenant et rapprochant leurs objectifs, parfois antagonistes.

## | POLITIQUE DÉVELOPPEMENT DURABLE |

En parallèle, nous faisons évoluer également nos comportements et modes de fonctionnement interne (politique sociale, éco-responsabilité, éthique des affaires).

# NOS ENGAGEMENTS

Ces engagements sont retranscrits dans notre charte de développement durable qui s'articule autour de douze principes répartis sur trois leviers d'action :

ANTICIPER  
ET PRÉVENIR

ACCOMPAGNER  
ET CONSTRUIRE



À retrouver sur [www.egis.fr](http://www.egis.fr)

ASSOCIER  
ET IMPLIQUER

Ces principes sont cohérents avec les dix principes du Pacte Mondial auxquels Egis a souscrit depuis 2011. Ils les complètent sur certains points.

## UNE FEUILLE DE ROUTE POUR PARTAGER UNE VISION ET PRÉCISER LE PLAN D'ACTION

Les actions prioritaires à mener en matière de RSE/DD sont transcrites dans un programme pluriannuel.

Notre première feuille de route couvrait la période 2011 – 2013. Des avancées significatives ont été réalisées en trois ans. On retiendra en particulier :

- > La formalisation d'engagements publics : charte DD, adhésion au Pacte Mondial.
- > La mise en place d'un dialogue avec nos parties prenantes : mise en place d'un Comité d'orientation développement durable.
- > Un effort soutenu en R&D pour répondre aux défis majeurs de l'aménagement et de l'exploitation durables des territoires : analyses multicritères/écomparateurs, pilotage de la performance DD des projets, écoconception, bio-ingénierie, prise en compte accrue des impacts sociétaux...
- > L'intégration progressive des critères RSE dans les process managériaux et opérationnels du système de management de la performance du groupe.
- > L'harmonisation progressive de politiques d'entreprises qui nourrissent la RSE du groupe : éthique et conformité, handicap, parité, HSE, mécénat et partenariat...
- > La constitution d'un socle solide de reporting extra-financier.

Les efforts engagés doivent être poursuivis et renforcés.

Nos orientations DD/RSE pour les quatre prochaines années sont en alignement avec la stratégie de développement du groupe.

La feuille de route DD/RSE 2014 – 2017 s'articulera ainsi autour des quatre axes suivants :

- > Faire du DD un véritable levier de création de valeur au service de la compétitivité de notre entreprise ainsi que de l'attractivité des territoires. Efforts renforcés sur les thématiques clés suivantes :
  - La ville (optimisation, résilience, alimentation, rayonnement, économie).
  - La transition énergétique et écologique (TEE).
  - L'exploitation soutenable de grandes infrastructures, équipements ou nouveaux services (ex : smart parkings...).
- > Développer l'ancrage territorial grâce à une politique soutenue d'implication des parties prenantes, la prise en compte accrue des enjeux sociétaux et des pratiques de plus en plus responsables.
- > Assurer la démultiplication des pratiques DD dans tous nos métiers et auprès de toutes les équipes.
- > Fiabiliser et consolider notre reporting extra-financier pour mieux l'intégrer dans le système de management de la performance du groupe.



# | GOUVERNANCE |



- Organisation
- Faits marquants



# DES AMBASSADEURS DE LA RSE

## ORGANISATION

Le déploiement de la démarche DD/RSE nécessite de faire travailler ensemble les différentes fonctions clés de l'entreprise et implique la mise en place de structures d'animation transverses.

Créée en 2009, la direction du développement durable et de la performance (DDP) s'appuie sur ses parties prenantes internes pour accélérer l'intégration des enjeux de développement durable dans le système de management et dans les projets. Dans cette logique décentralisée, les organes de gouvernance et l'ensemble des réseaux transverses (métiers ou fonctionnels) sont associés à la démarche DD/RSE et participent au déploiement des engagements de l'entreprise.

Pour ancrer la RSE dans la réalité économique, technique et sociale de chacune de ses filiales et permettre à ces dernières de mettre en place des solutions adaptées à leurs propres enjeux, un réseau de responsables DD/RSE est en place dans toutes les sociétés du groupe. Composé d'un manager DD (dimension stratégique), d'un coordonnateur DD (dimension opérationnelle) et pour bon nombre d'entre elles d'un réseau interne de relais (par site géographique ou par spécificité métier), ce dispositif d'ambassadeurs joue un rôle déterminant dans la réussite du déploiement de la politique RSE du groupe.

## FAITS MARQUANTS 2013

En matière de gouvernance RSE, les faits marquants 2013 sont les suivants :

- > Nomination de la Directrice du développement durable au comité exécutif du groupe.
- > Internationalisation progressive du réseau des correspondants RSE.
- > Intégration progressive de la RSE dans le système de management de la performance de l'entreprise.
- > Création de deux *business lines* centrées sur les enjeux phares que sont la ville durable et l'énergie.



Charlie Foyet, correspondante DD au Cameroun animant une action de solidarité dans le cadre du projet routier Mberé-Ngaoundéré



Martine Jauroyon, Directrice développement durable du groupe Egis



Marek Jagiello, correspondant DD en Pologne et directeur du bureau d'étude à Wrocław



**ÉRIC LOCQUET**  
RESPONSABLE  
DÉVELOPPEMENT DURABLE  
EGIS INTERNATIONAL

*« En 2013, nous avons mis en place neuf relais DD dans nos filiales internationales et directions opérationnelles. Choisis pour leur motivation sur le sujet, leur force de proposition, ils sont nos points de contacts DD privilégiés vis-à-vis de leurs directions. Au plus près du terrain, ils sont les mieux placés pour identifier les sujets à valoriser en retour d'expérience, pour relayer les idées innovantes et les applications sur projet. Pour que leurs actions soient coordonnées avec l'ensemble du groupe, ils participent aux réunions que j'organise et me rendent compte tout au long de l'année. »*

Le déploiement porte déjà ses fruits. Pour ne citer que quelques exemples :

- > Egis Poland a pris en main l'outil Variways® (éco-comparateur de variante routière développé par Egis et labellisé par l'IDRRIM\*) sur la route express S6 (tronçon Nowogard-Kolobrzeg).
- > La direction Afrique centrale a innové pour lutter contre l'érosion au Congo en utilisant du vétiver (bonne pratique pour laquelle nous avons remporté un prix aux Trophées de l'Innovation et du Développement durable du groupe Caisse des Dépôts en 2013). Voir photo ci-contre.
- > Le correspondant DD de la direction Afrique de l'Ouest a initialisé un guide opérationnel DD, lequel a été finalisé collectivement par l'ensemble des relais.

Au regard du développement international, ce réseau décentralisé, qui fait le relais entre le siège et le terrain, est un véritable levier pour le déploiement des démarches RSE et leur appropriation par les équipes opérationnelles.

\* IDRRIM : Institut des Routes, des Rues et des Infrastructures pour la Mobilité



L'utilisation du vétiver, cultivé localement a permis d'éviter des solutions de protection lourdes, onéreuses et impactant le paysage (Congo)



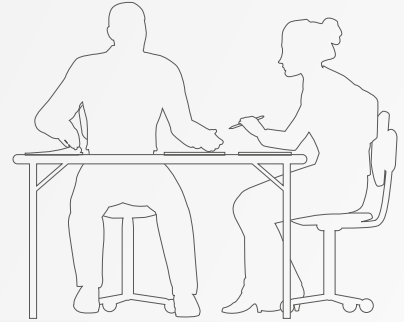
## **PARTIES PRENANTES**



- Egis au cœur d'un écosystème**
- Le principe de matérialité**



# EGIS, AU CŒUR D'UN ÉCOSYSTÈME DE PARTIES PRENANTES



Comme pour toute entreprise, l'activité du groupe Egis prend place au sein d'un écosystème composé de nombreux acteurs.

Si le groupe a toujours entretenu des relations de qualité avec ses parties prenantes clés compte tenu de ses métiers et de leur nécessaire ouverture aux autres acteurs, la mise en œuvre d'une politique RSE a donné lieu à une meilleure prise en considération de l'ensemble des parties prenantes du groupe, que celles-ci soient impactées par l'activité d'Egis ou en situation d'influencer l'activité du groupe.

Situé au cœur d'un réel écosystème de parties prenantes, Egis s'est fixé comme objectif de conforter le dialogue engagé ou de l'ouvrir davantage afin de mieux répondre à leurs attentes.



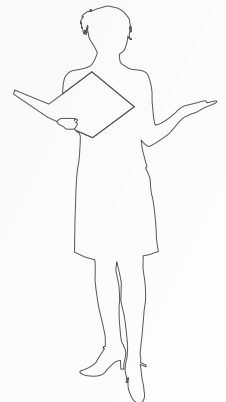
Parties prenantes  
**INSTITUTIONNELLES  
ET TERRITORIALES**

## Les acteurs territoriaux

- > Collectivités territoriales, associations d'élus, populations locales et riverains concernés par un projet, associations locales...

## Les autres pouvoirs publics

- > Union européenne, État français (siège du groupe), autres États (localisation de filiales, pays d'intervention), administrations, autorités de régulation...





Parties prenantes  
**ÉCONOMIQUES**

**Les clients**

- > Donneurs d'ordre publics et privés, bailleurs de fonds

**Les partenaires financiers**

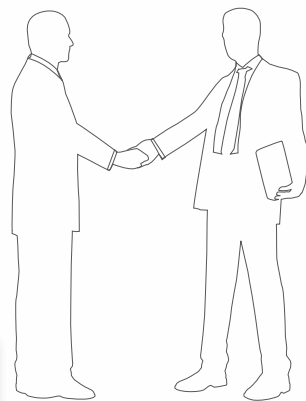
- > Actionnaires, banques, investisseurs

**Les partenaires économiques**

- > Groupements, co-traitants, sous-traitants, prestataires/fournisseurs, assurances, analystes extra-financiers...

**Les groupements socio-professionnels et think tanks**

- > Fédérations et associations professionnelles, pôles de compétitivité, think tanks.



Parties prenantes  
**SOCIALES**

**Les collaborateurs**

- > Salariés, intérimaires

**Les partenaires sociaux**

- > Représentants du personnel, syndicats...



Parties prenantes  
**SOCIÉTALES**

**Le monde académique**

- > Écoles, universités, laboratoires de recherche, communauté scientifique, fondations...

**La société civile**

- > Citoyens, associations, organisations non gouvernementales (ONG), medias...

# LE PRINCIPE DE MATÉRIALITÉ ET SA MISE EN ŒUVRE PAR EGIS

Depuis des années, Egis a eu à cœur de challenger ses solutions et ses orientations en matière de développement durable et de RSE avec ses parties prenantes clés. Ce dialogue sur les actions à entreprendre pour servir les objectifs d'un développement durable dans les différents métiers et offres d'Egis est permanent.

## Mise en œuvre du principe de matérialité

## ■ CONFRONTER SES POINTS DE VUE, ENRICHIR SA RÉFLEXION STRATÉGIQUE ET PLACER LA RSE AU CŒUR DE SA STRATÉGIE

Egis a volontairement fait le choix d'intégrer différentes enceintes (associations et think tanks, groupes de travail...) qui lui permettent de confronter ses points de vue avec d'autres acteurs et d'enrichir ses réflexions en matière d'enjeux et de prospective DD et RSE.

**Ces échanges avec d'autres acteurs lui permettent d'affiner ses priorités dans les domaines placés au cœur de sa stratégie (exemples: Ville durable, Transition énergétique...).**

Cette approche méthodologique, basée sur le principe de pertinence (ou de matérialité), consiste à croiser les perceptions internes, quant à nos principaux enjeux de développement, et les attentes de nos parties prenantes. Cette analyse de la matérialité a contribué à la définition de notre démarche RSE, et guidé sa déclinaison en processus de travail, dispositifs de concertation et autres outils méthodologiques. En matière de reporting, il reste à engager un travail de synthèse de ces enjeux, au travers d'une matrice de matérialité : un exercice complexe au regard du large périmètre d'activités couvert par le groupe.



## DES APPROCHES ADAPTÉES À CHAQUE TYPE DE PARTENARIAT

Pour mieux prendre en compte les attentes de ses parties prenantes, Egis a mis en œuvre plusieurs approches/dispositifs ou développé des démarches spécifiques de co-construction :

LE **COMITÉ D'ORIENTATION DÉVELOPPEMENT DURABLE EGIS** composé de parties prenantes externes et internes, Comité placé sous la présidence de la Direction générale

La création d'**OUTILS MÉTHODOLOGIQUES**

La participation à des **COMITÉS D'EXPERTS** et des travaux permettant de nourrir des réflexions nationales et internationales avec des propositions de pistes d'actions concrètes



De gauche à droite: Patrick Michel (Egis), Marc Mimram (Architecte, ingénieur), Jean-Marc Bouillon (Egis) - Membres du Comité d'orientation DD Egis



Contribution solidaire au profit de la scolarisation des enfants

Sur le terrain, **DES PARTENARIATS** notamment avec des ONG spécialisées

Des **CONTRIBUTIONS** solidaires et citoyennes

Dans les pages qui suivent, nous vous proposons de détailler chacune de ces approches.

## LE COMITÉ D'ORIENTATION DÉVELOPPEMENT DURABLE DU GROUPE

### Un Comité rassemblant experts externes et référents internes

Mis en place dès 2010, le Comité d'orientation développement durable du groupe Egis réunit, deux fois par an, des référents internes et des experts externes d'horizons diversifiés. Cet exercice de regards croisés a pour but de favoriser l'innovation et la mise au point de pratiques d'ingénierie plus responsables.

### Des échanges en 2013 sur deux sujets d'actualité

#### Une contribution au débat national sur la transition énergétique

En 2013, la première réunion de ce Comité a été consacrée aux questions de transition et d'efficacité énergétique. En plein débat national sur la transition énergétique, Denis Merville, Vice-Président de l'association des Maires de France et membre du Comité d'orientation, a présenté les

points clés de la contribution de l'AMF et débattu de l'implication des villes dans le domaine énergétique.

Une double intervention du Directeur

de la *business line* « énergie » d'Egis et de la Directrice générale de Climespace, filiale de GDF-Suez, a ensuite permis de mettre en exergue la contribution potentielle des réseaux de chaleur à une politique de sobriété énergétique ; la France se situant parmi les plus faibles utilisateurs en Europe, avec moins de 5 % de la chaleur consommée produite par des réseaux de chaleur, pour une moyenne européenne de 10 %.

Avec l'accord des membres, une contribution du Comité au débat national sur la transition énergétique a été rédigée sur la base des échanges tenus en

réunion. Elle est disponible sur notre site web [www.egis.fr](http://www.egis.fr) (rubrique « Egis en action/Imaginer un futur durable »).

#### Les spécificités de l'ingénierie française appliquée à la ville durable

Un thème unique a été proposé pour le deuxième rendez-vous de 2013, à savoir les atouts/spécificités de l'offre Ville durable de l'ingénierie française.

Cet échange répondait à l'implication du groupe Egis dans Vivapolis, marque ombrelle qui fédère les acteurs français – publics et privés – voulant promouvoir à l'international une ambition partagée d'un développement urbain durable. Antoine Grumbach, architecte, est venu échanger avec les membres du Comité sur sa vision de la ville de demain : des métropoles en puissance, toujours en mouvement, ayant besoin d'évoluer et surtout de se renouveler en permanence.

Pour éclairer l'approche d'Egis, les missions assurées pour le compte de la ville de Nouadhibou (Mauritanie) ont été décryptées. Les spécificités de ce que pourrait constituer l'approche française de la ville durable ont été ensuite débattues entre les membres.



Membres du Comité d'orientation DD, de gauche à droite : Alexis Bonnel (AFD) et Michel Duret (Egis).



## Un Comité plébiscité par ses membres

Après quatre ans d'existence, Egis a souhaité faire un point sur le fonctionnement de ce Comité à travers une enquête menée fin février 2014 auprès de ses membres. Globalement, les membres apprécient le contenu des réunions, la qualité des échanges et le déroulement des débats. Michel Colombier (IDDRI\*) a ainsi « *beaucoup d'intérêt à comprendre les motivations réelles à prendre en compte les questions de DD dans la relation client et les exigences/compromis que cela amène à faire* ». Anne Charreyron-Perchet (MEDDE) évoque « *l'intérêt des contacts noués* ». Dorothee Briaumont (Solaal) souligne pour sa part, « *la grande capacité d'écoute des dirigeants et des équipes* ».

Différentes propositions d'aménagements ont été faites par les membres. Il a ainsi été proposé d'élargir le groupe à des experts internationaux, des élus, des prospectivistes... Les membres souhaitent également aller plus loin dans la réflexion et la co-construction de dispositifs expérimentaux.

Nicolas Blanc (Caisse des Dépôts) suggère ainsi de « *faire évoluer à la marge la sociologie des membres en fonction des sujets traités* ».

Christine Grezes (Bouygues Construction) propose d'« *identifier des sujets sur lesquels il serait possible de faire avancer la réflexion ensemble* », quand Marc Mimram (architecte DPLG) souligne l'intérêt d'« *aborder la part économique du développement durable* ».

En vue des prochaines réunions, plusieurs pistes d'amélioration seront mises en œuvre.

\* IDDRI : Institut du Développement Durable et des Relations Internationales



## DES OUTILS ET MÉTHODES POUR DIALOGUER ET CO-CONSTRUIRE L'AVENIR AVEC NOS PARTIES PRENANTES

### Optimiser et mieux partager la performance durable des projets avec la démarche Tendem Empreinte®

Pragmatique et participative, la démarche Tendem Empreinte® permet de définir les objectifs, les indicateurs et les actions qui renforcent le caractère durable d'un projet. Expérimenté dès 2009 sur des projets d'infrastructure et des projets urbains, cet outil permet de synthétiser l'empreinte développement durable d'un projet à travers un graphique radar, sur cinq axes. Ce graphique constitue un outil de dialogue et de pédagogie car il permet de visualiser les impacts des orientations co-définies avec les acteurs concernés par le projet : l'empreinte évolue ensuite tout au long du processus de co-conception du projet en formalisant les actions retenues. Adaptée à la taille du projet et aux priorités des clients, la démarche Tendem Empreinte® est aujourd'hui très régulièrement utilisée par les équipes d'Egis. Sa facilité d'appropriation par les parties prenantes et son évolutivité dans le temps en font un outil de suivi précieux pour piloter et partager la durabilité d'un projet.



Social Imprint®, démarche pour optimiser l'acceptabilité sociale des projets

### Mesurer et suivre l'acceptabilité sociale d'un projet avec Social Imprint®

La démarche Social Imprint® développée par Egis est dédiée à la mesure du consensus social qui entoure la réalisation d'un grand projet. Elle a pour objet d'anticiper les situations à risque et de prévenir d'éventuels conflits en mettant en évidence les impacts sociaux et sociétaux d'un projet et les réponses qui peuvent être apportées. Cet outil de suivi et de reporting est basé sur plus de 100 indicateurs de performance sociétaux relatifs à la qualité de vie, la prospérité économique, la cohésion sociale et le patrimoine culturel. Les analyses découlant de la mesure des indicateurs Social Imprint®, adaptés aux situations locales et au cycle du projet, permettent d'éclairer la décision du client à chaque phase clé du déploiement du projet et de favoriser l'adoption de solutions partagées par tous (entreprises, autorités locales, société civile...).

### Co-construire d'autres outils méthodologiques : l'étude Campus durable de demain

L'étude « Campus durable de demain » menée par l'association Campus responsables avait pour objet de déterminer les perspectives d'évolution responsable des établissements d'enseignement supérieur d'ici 2030. Sur la base d'une quarantaine d'interviews et de la compilation de nombreuses études, il s'agissait d'identifier les facteurs de changement susceptibles de faire des campus des lieux de formation et de vie durables. Cette étude a été soutenue par l'Ademe, la Caisse des Dépôts, Egis et Gecina. Tout comme l'entreprise, l'enseignement supérieur doit lui aussi se réinventer. Il sera demandé aux étudiants d'aujourd'hui d'être demain des professionnels en capacité d'innover et de se dépasser pour résoudre des problèmes inédits. Parmi les pistes de réflexion proposées, ont été retenues les nécessités de mieux intégrer les technologies de l'information et de la communication (TIC) sur les campus, de privilégier le travail collaboratif ou encore d'assurer des formations liées à la transition écologique, sociétale et numérique.



Etude disponible sur [www.campusresponsables.com](http://www.campusresponsables.com)

## DES CONTRIBUTIONS AU DÉBAT PUBLIC SUR LES ENJEUX CLÉS

À travers ses participations à de nombreuses associations socioprofessionnelles et think tank et ses actions de mécénat, Egis a été impliqué dans différentes contributions sur des enjeux de développement durable et autres projets multipartenariaux. En voici quelques exemples pour l'année 2013.

### La co-réalisation de trois contributions au débat national sur la transition énergétique

Egis a fortement collaboré à la contribution réalisée par Syntec-Ingénierie, fédération professionnelle qui regroupe les sociétés d'ingénierie de l'industrie et de la construction, destinée à partager les enseignements de leurs retours d'expérience en matière de projets énergétiques. Il en ressort dix actions articulées autour de quatre axes stratégiques. Par cette contribution, l'ingénierie professionnelle se positionne comme un acteur incontournable et privilégié de la transition énergétique. En 2013, Egis a également été un partenaire très impliqué dans la rédaction du guide de Syntec-Ingénierie : « Les sociétés d'ingénierie et la Responsabilité Sociétale de l'Entreprise ».

Le Collège des Directeurs du développement durable (C3D), dont Martine Jauroyon, Directrice développement durable du groupe, est membre du Conseil d'administration, a également participé activement à ce débat national. La contribution du C3D insiste sur la nécessaire combinaison des approches traditionnelles des questions énergétiques avec celles des nouveaux usages pour relever le défi de cette transition. Par ailleurs, une contribution du Comité d'orientation DD d'Egis à ce débat national a été rédigée sur la base des échanges consacrés à ce thème lors de la réunion du 30 mai 2013 (*disponible sur [www.egis.fr](http://www.egis.fr)*).

### Une participation active à de nouveaux groupes de réflexion

Egis fait partie du Comité de prospective du Comité 21 mis en place en 2013. Parmi les quinze personnalités professionnelles et universitaires de ce Comité figure en effet Raphaël Ménard, Directeur de la prospective du groupe Egis. Le premier projet retenu par ce Comité d'experts vise à apprécier l'apport des démarches de développement durable en matière d'attractivité et de performance des territoires.

Autre cercle de réflexion rejoint par Egis en 2013, le Club France développement durable va consacrer l'essentiel de son action 2013 – 2015 à la contribution de la société civile dans le cadre de la Conférence Climat (COP 21) de l'ONU qui se tiendra à Paris en 2015. En 2013, ce groupe de 60 réseaux et partenaires a produit une contribution sur les Objectifs de développement durable remis au Gouvernement et aux ambassadeurs en vue des discussions à l'ONU visant à traduire l'engagement des États lors de Rio+20.



**Un engagement fort dans le domaine de la ville durable**



Sous le pilotage de l'AFEP (Association Française des Entreprises Privées),

Egis s'est associé avec une quinzaine d'entreprises et d'organismes pour présenter aux pouvoirs publics la mise en place d'une offre française en matière de développement urbain durable sur le territoire national et à l'export. Ces propositions font état de l'ambition de ces acteurs économiques en faveur d'une offre française performante et lisible en matière de développement urbain durable, et de propositions quant à la mise en place en France de démonstrateurs. Cette initiative a alimenté la création de Vivapolis, marque ombrelle visant à fédérer les acteurs français – publics et privés – qui veulent promouvoir, à l'international, l'excellence française en matière de ville durable.

Cette démarche a déjà donné lieu à un projet porté par Egis en partenariat avec Eiffage et GDF Suez : Astainable® (voir page 47 pour en savoir plus).



À quoi ressemblera la ville de demain ? Quels seront ses enjeux et comment y répondre ? Ces questions sont la raison d'être de la Fondation Palladio,

créée en 2008 par des entreprises liées à l'industrie immobilière. Outil original de mobilisation, de recherche et de réflexion sur le long terme et dans l'intérêt général, la Fondation rassemble et invite au débat tous les acteurs engagés aujourd'hui dans la construction de la ville. Grâce au soutien de ses membres-fondateurs, dont Egis fait partie, elle accompagne également ceux qui feront la ville de demain. Ainsi, douze bourses, représentant une allocation globale de 100 000 euros, ont été octroyées en 2013 à des doctorants et post-doctorants travaillant sur le sujet de la ville de demain. Pour en savoir plus : [www.fondationpalladio.fr](http://www.fondationpalladio.fr)

**DES PARTENARIATS AVEC DES PARTIES PRENANTES CLÉS COMME DES ONG SPÉCIALISÉES ET DES CONTRIBUTIONS SOLIDAIRES**

Sur le terrain, la volonté du groupe de mieux répondre aux attentes des populations locales se traduit par des partenariats, notamment avec des organisations non gouvernementales (ONG) spécialisées.

**Exemple d'un projet en République Démocratique du Congo : une mission de facilitation entre les communautés villageoises et les entreprises forestières**

Pour répondre à un appel d'offres portant sur la négociation de 80 accords de compensation sociale entre les populations et les entreprises forestières en RDC, Egis a formé un groupement avec FRM, bureau d'étude français spécialisé dans le domaine forestier, OKAPI, bureau d'étude congolais spécialiste des études d'impact environnemental et social en RDC, et, CODELT, une ONG spécialisée dans la bonne gouvernance forestière en RDC. Cette ONG, composée essentiellement de juristes, avait déjà contribué à l'élaboration du code forestier en RDC. L'objectif de la mission était de renforcer la compréhension et les bénéfices mutuels de ces accords pour toutes les parties prenantes. Mission d'autant plus sensible que les zones forestières en question sont enclavées, que les communautés locales étaient méfiantes quant à l'exploitation forestière, et que la volonté des entreprises forestières pour s'engager dans ce processus

n'était pas manifeste. Il fallait convaincre les entreprises forestières de la valeur ajoutée de ces accords (sociaux), pour elles et les communautés, en termes de prévention des conflits avec les communautés et de sécurité juridique. Il s'agissait aussi pour les entreprises de se mettre en conformité avec la législation forestière.

Au cours de cette mission, l'ONG CODELT a contribué à former les sociologues à la dimension juridique des accords. Elle a également co-animé la formation sur l'élaboration de règlements d'ordre intérieur des comités locaux en charge de la gestion et du suivi des accords sociaux.

## Des bénéfices pour le territoire

- > 80 % du fonds de compensation est directement utilisé pour la réalisation de projets communautaires (fonds de 13 millions de dollars pour quatre ans).
- > Cela représente concrètement : 787 km de pistes rurales à entretenir, 1 163 salles de classe à rénover et à équiper, 120 centres de santé à réhabiliter et à équiper, 29 aménagements de points d'eau à réaliser.
- > Les compensations pourront générer une économie locale significative puisque les projets communautaires privilégient l'utilisation de main-d'œuvre locale et de matériaux locaux. Ainsi près des 2/3 du coût des infrastructures seront directement injectés dans l'économie locale.
- > La population bénéficiaire est estimée à 1 million de personnes (65 accords couvrant chacun en moyenne 15 000 personnes).



**GUY JARDOT**

CHEF DE PROJET DÉVELOPPEMENT  
SOCIAL EGIS INTERNATIONAL

*« L'expertise de l'ONG CODELT\* dans le domaine juridique a constitué un apport appréciable pour réussir la mission. Sa présence au sein du groupement a rassuré les organisations de la société civile congolaises et étrangères très présentes dans le secteur forestier. Ainsi Egis a pu nouer facilement des partenariats. Depuis deux ans maintenant, l'équipe projet, en collaboration avec le WWF\*\*, forme des observateurs indépendants issus d'une vingtaine d'ONG. Ces formations ont renforcé les capacités de la société civile en matière de suivi des accords sociaux en employant les outils méthodologiques développés par la mission. »*

\* CODELT : COnseil pour la Défense Environnementale par la Légimité et la Traçabilité (ONG environnementale)  
\*\* WWF : organisation non gouvernementale internationale de protection de la nature et de l'environnement



Mission de facilitation entre les communautés villageoises en RDC



Un logement pour l'instituteur et une école à Dumassi, à 200 m de la nouvelle autoroute

## DES CONTRIBUTIONS SOLIDAIRES ET CITOYENNES

### Le projet DUMASSI : une école construite dans le cadre d'un projet d'accompagnement social pour trois villages

Pour contribuer au développement social de plusieurs villages, Egis a décidé, en parallèle de sa mission de contrôle et de surveillance des travaux de l'autoroute reliant Oyala à Evinayong, de construire une école et un logement pour l'instituteur. Inaugurée le 6 septembre 2013, l'école va permettre d'accueillir entre 80 et 100 élèves. Avec deux salles de classes, deux bureaux, des équipements en bancs et tableaux et une maison pour l'instituteur, tous les enfants vont pouvoir faire une rentrée réussie. Ce projet a également permis la création d'emplois locaux pour la construction des deux bâtiments, la formation d'employés dans ce domaine et de générer de l'activité pour des entreprises existantes.

### Fondation Egis : un outil pour soutenir la créativité et l'innovation

Grâce à sa Fondation, Egis promeut depuis 2006 l'innovation et la créativité de l'ingénierie, en particulier dans les domaines du développement durable, et soutient des formations, des recherches et des actions sociales ou éducatives en faveur d'étudiants français ou étrangers.

En 2013 plusieurs temps forts ont retenu notre attention : **la remise du prix de l'innovation de la Fondation Egis aux Ateliers Internationaux de Cergy pour le projet « Milieux entremêlés »**. Pour cette 31<sup>e</sup> édition, le prix de la Fondation Egis a été remis à l'équipe porteuse du projet « Milieux entremêlés » proposant de reconnecter la Plaine de Pierrelaye-Bessancourt aux continuités écologiques régionales grâce à la structure bocagère.



« Ce projet est innovant par son approche :

- **Environnementale** : la pollution est présentée comme une opportunité.
- **Sociale** : le bocage crée le lien entre les populations, les infrastructures, la forêt, les zones agricoles...
- **Économique** : le projet est en lien avec la Cosmetic Valley pour valoriser la production locale de fleurs. »



**CATHERINE JATTEAU**  
DIRECTEUR EGIS  
WASTE MANAGEMENT

## La promotion de la RSE en Afrique

Pour contribuer à l'émergence d'une génération de jeunes Africains engagés et acteurs du déploiement d'une économie durable en Afrique, la Fondation Egis a soutenu la première formation RSE organisée par l'École Supérieure des Sciences Économiques et Commerciales (ESSEC) de Douala (Cameroun), dispensée par la Kilimandjaro University (Université Africaine de la RSE). Ce soutien s'est concrétisé par le financement de bourses pour deux étudiants.



### PRUDENCE DONGMO KENNANG

ÉLÈVE INGÉNIEUR ISTAC (INSTITUT SUPÉRIEUR DE TECHNOLOGIE D'AFRIQUE CENTRALE)

« La Responsabilité Sociétale des Entreprises était pour moi un concept qui se rapprochait de quelques définitions vagues du développement durable (...). Échanger sur la mise en œuvre de la démarche RSE nous a permis de dégager une gestion d'entreprise tout à fait différente (...). Les stratégies RSE sont focalisées sur le développement de l'être humain. Il s'en dégage donc une vision différente des entreprises et organisations. »



### RAOUL SINKO NGAMENI

ÉLÈVE INGÉNIEUR ISTAC (INSTITUT SUPÉRIEUR DE TECHNOLOGIE D'AFRIQUE CENTRALE)

« La RSE est un concept qui anime de plus en plus les débats sur la scène internationale. Mais, en Afrique aussi, les entreprises ont intérêt à s'y mettre car c'est une opportunité de création de richesse tout en préservant l'environnement et les personnes. Au sortir de cette formation, l'applicabilité des notions RSE se trouve évidente grâce à l'opérationnalité des enseignements reçus. C'est un atout inestimable d'avoir reçu cette formation (...). Cela nous permet d'intégrer la variable RSE dans toutes nos entreprises, dès la base. »

**Le soutien du nouveau  
métier d'urgentiste bâtiment  
et infrastructures**

Pour un médecin, être urgentiste est une spécialité. L'objectif du mastère Urgentiste bâtiment et infrastructures (UBI), créé par l'ESTP (École supérieure des travaux publics) de Paris, en partenariat avec la Fondation Architectes de l'urgence, est d'étendre ce principe aux professionnels de la construction. Lors de catastrophes naturelles, humanitaires ou dans des situations de conflits, il faut pouvoir trouver des réponses techniques de construction et de reconstruction d'urgence adaptées aux réalités sociales, politiques, économiques et logistiques du terrain. Par l'intermédiaire de sa Fondation, Egis soutient ce cursus d'une année, ouvert aux ingénieurs et architectes diplômés présentant un parcours professionnel avéré.



**CLAIRE DYCHA**  
ARCHITECTE

*« Je suis (...) très satisfaite du contenu de cette formation (...). Elle répond tout à fait à mes attentes en insérant la reconstruction d'urgence dans la démarche plus large du développement (...). Ma première mission (...) s'effectuera auprès de l'ONU-Habitat à Nairobi dans la planification urbaine. »*



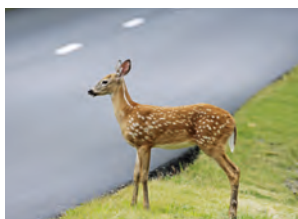
**JOHN KHAU**  
TITULAIRE D'UN MASTÈRE 2  
SPÉCIALISÉ EN GÉOSCIENCES  
(UNIVERSITÉ PIERRE ET MARIE  
CURIE/CNAM PARIS)

*« Ce mastère UBI représente pour moi le couronnement d'un cursus universitaire et (...) un lancement maîtrisé vers une carrière longuement réfléchi. (...) Les thèmes abordés me préparent à intervenir sur le terrain, muni des réflexions et connaissances adaptées. »*





# ENJEUX MÉTIERS



- Climat
- Énergie
- Mobilité
- Ressources
- Ville durable

# DES SOLUTIONS ET DES MÉTHODES

## ■ DONNER CORPS À VOS ENGAGEMENTS

Quels que soient les domaines d'activités, nous rencontrons habituellement trois grands types de situations en fonction du contexte des territoires et du niveau d'engagement des acteurs. Voici ces différents scénarios illustrés de réalisations 2013 :

### SCÉNARIOS DE RUPTURE

Pour les industriels, les aménageurs et les investisseurs ayant de fortes capacités à mobiliser les parties prenantes et intéressés par les approches systémiques, nous aidons à changer radicalement les *business models* et les modes de faire.

- > **Avant-projet de la ville nouvelle d'El-Ménéa, en Algérie :** en 2020, cette ville nouvelle accueillera quelque 50 000 habitants dans une cité moderne et respectueuse de son environnement, base du développement d'une agriculture durable et d'un tourisme maîtrisé. Egis a fait surgir d'un contexte aride le master plan d'une ville fertile, mobile et habitée. Elle se développe autour d'une armature verte, expression de notre concept « d'infrastructure douce ».



El Ménéa, une ville fertile au milieu du Sahara

### SCÉNARIOS DE TRANSITION

Pour les acteurs qui ont une volonté d'excellence ou de visibilité sur un ou deux thèmes emblématiques, permettant d'entraîner un ensemble plus vaste de fonctions, nous améliorons le cadre de vie et les processus, avec une recherche de sobriété et d'acceptabilité sociale et financière.

- > **Quartier Flaubert à Rouen :** Egis est mobilisé sur la maîtrise d'œuvre urbaine et la maîtrise d'œuvre des espaces publics de l'écoquartier. Ce projet vise à régénérer 90 ha en cœur d'agglomération. Appuyé sur une armature verte et bleue, il jouera un rôle essentiel en matière de mobilité et accueillera à terme 10 000 personnes. La conception anticipe les conséquences du réchauffement climatique, les îlots de chaleur urbains, l'élévation du niveau de l'eau.



Quartier Flaubert : la reconversion de terrains industriels-portuaires pour aménager un nouveau quartier durable

## SITUATIONS DE CHALLENGE

Pour répondre à des préoccupations focalisées sur la livraison d'un concept ou d'un équipement dans des situations contraintes (délais, gouvernance, technicité, incompréhension...), nous réunissons les expertises utiles et mobilisons la gouvernance nécessaire.

- > **Pont-levant urbain Jacques Chaban-Delmas à Bordeaux,** Grand Prix National de l'Ingénierie 2013. De nombreuses innovations portent sur la sobriété énergétique, et le recours à des éléments préfabriqués a considérablement limité les gênes à la navigation et aux riverains.



Pont levant Jacques Chaban-Delmas à Bordeaux: un ouvrage d'exception qui allie élégance, sobriété énergétique et ingénierie

Bien entendu, il n'y a pas de petit projet. Chaque réalisation est une occasion pour développer des compétences locales, une culture commune, un mieux vivre ensemble, pour tester des idées qui seront mises en œuvre dans le projet suivant.

## UN EFFET DE LEVIER CHIFFRÉ

En 2013, nous avons réalisé un guide interne qui propose des repères pour quantifier, lorsque c'est possible, la plus-value développement durable de nos prestations d'études et travaux. Il précise dans quatre domaines d'activité (les bâtiments, les routes, les transports urbains et la ville) et pour chaque grande phase d'un projet (conception, chantier, exploitation) les pistes d'optimisation et les gains envisageables et ceci sur la base de retours d'expérience capitalisés sur nos projets. Les indicateurs étudiés sont variés tels que les gaz à effet de serre (GES), l'énergie, l'eau, les matériaux, la sécurité, la qualité de vie, les coûts et l'acceptabilité.

Exemples de repères énergie :

- > Pour un bâtiment performant, l'énergie d'exploitation représente jusqu'à 80 % des impacts totaux. Il est essentiel de réduire les besoins de froid et de chaud.
- > Pour un chantier d'espaces urbains, le poste énergie est bien réparti entre la fabrication des mélanges, les matériaux, l'approvisionnement du chantier. Mais c'est sur ce dernier poste que des gains significatifs sont les plus facilement accessibles : du simple au double en fonction de la chaîne logistique.



Un guide interne pour quantifier la plus-value DD

# CLIMAT

## APPRÉHENDER ET INTÉGRER LE RISQUE

### QUE SE PASSE-T-IL ?

Les conclusions du cinquième rapport du GIEC sont claires : les activités humaines, l'usage des énergies fossiles, ont conduit à une hausse exceptionnelle de la concentration des gaz à effet de serre. Le climat évolue à un rythme inédit. Au rythme d'émissions de GES actuel, l'augmentation des températures serait de l'ordre de 4 °C à la fin du siècle, avec des conséquences très importantes sur la fonte des glaces, le niveau des mers (hausse d'environ 60 cm).



Parce qu'ils impactent durablement l'organisation du territoire, les projets d'infrastructures et d'aménagement doivent être conçus, réalisés et gérés durablement. Il s'agit non seulement d'en limiter l'empreinte carbone, mais aussi de renforcer les capacités d'adaptation aux aléas climatiques. Pour sensibiliser les acteurs de ces projets, de leur planification à leur exploitation, Egis a développé un savoir-faire original, basé sur un large éventail d'expertises, d'approches

**En plus de ses études spécialisées sur l'adaptation au changement climatique, Egis intègre dans ses métiers des propositions pour limiter l'empreinte carbone des projets : pour en savoir plus, reportez-vous aux pages Énergie, Mobilité, Ressources, Villes durables de ce rapport.**

### L'AVIS DE NOTRE EXPERT



**YVES ENNESSER**  
RESPONSABLE CLIMAT  
EGIS EAU

*« Soyons prêts à mieux protéger nos territoires, nos activités et nos concitoyens.*

*La réduction des émissions de GES pour atténuer les effets du dérèglement climatique est un premier levier d'action.*

*Mais même si nous les réduisons, les perturbations climatiques seront inéluctables. Nous devons impérativement évaluer le degré de vulnérabilité climatique de nos écosystèmes naturels et urbains, et optimiser la résistance, l'adaptabilité et la résilience de nos aménagements, équipements, espaces productifs et de vie. »*

méthodologiques et d'outils spécifiques. Quels que soient les niveaux d'intervention, la vocation d'Egis est d'accompagner ses clients dans :

- > La compréhension des enjeux (devoir de pédagogie).
- > L'évaluation des risques (prévention, maîtrise, capitalisation du risque) dans une perspective de territoire résilient (volet adaptation au changement climatique).

## DES RÉALISATIONS CLÉS

### ANTICIPER ET PRÉVENIR POUR ÉVITER LE PIRE

#### Des villes se mobilisent en s'appuyant sur nos expertises

Egis a été l'un des premiers bureaux d'étude d'ingénierie à développer un outil SIG (GéRiCi\*) permettant d'identifier les vulnérabilités climatiques d'une section routière ou d'un ouvrage et de proposer des mesures préventives par niveau de priorité. Cette innovation, reconnue tant en France qu'à l'international, nous a permis de figurer parmi les leaders de l'ingénierie liée au climat. Depuis, bien d'autres réponses ont été imaginées par nos experts pour accélérer l'adaptation des territoires aux bouleversements du climat déjà en cours et exercer notre devoir d'alerte. Nous proposons des mesures technico-économiques d'adaptation évolutives pour prendre en compte l'incertitude sur les futurs climats et éclairer les choix futurs d'aménagement du territoire et les plans d'urbanisation. Pour les projets d'aménagement, nous proposons par exemple des approches de résilience climatique en testant leur comportement climatique et énergétique à échéance 2050-2100.

\* GeRiCi : SIG de GEstion du RIsque Climatique pour les Infrastructures

#### Climat et risques naturels, la Wilaya d'Alger anticipe

Regroupant près de 3 millions d'habitants, la Wilaya d'Alger a voulu accroître sa résilience face aux changements climatiques et prévenir les risques de catastrophes naturelles : inondations, glissements de terrain, vagues de chaleur et de froid, submersion marine et érosion, stress hydrique... Egis l'a soutenue dans cette démarche, en évaluant ses risques de vulnérabilité à l'horizon 2030 et en élaborant des plans d'actions pour accroître sa résilience face à ces risques.

Egis a identifié les investissements nécessaires pour protéger les biens immobiliers, évalué le coût de mesures d'adaptation et émis des recommandations pour renforcer la capacité des institutions à gérer les impacts du changement climatique sur le long terme comme dans l'urgence. Cela comprenait la sensibilisation de tous les acteurs locaux, institutions, organismes techniques, acteurs privés, citoyens aux résultats de cette étude et à cette démarche.



Climat et risques naturels, la Wilaya d'Alger anticipe

**Étude prospective (horizon 2100) sur le devenir de la climatisation à Paris pour la direction de l'Urbanisme de la Ville de Paris**

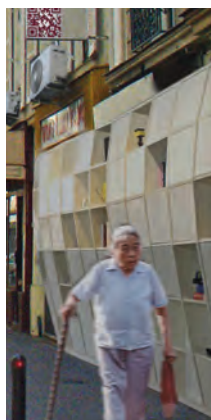
Il s'agissait de proposer une démarche permettant de limiter l'impact de la climatisation sur le territoire parisien, sur la base d'un diagnostic de la situation existante et d'une approche prospective des évolutions climatiques (modélisation sur la base du scénario A2 du GIEC et du modèle ARPEGE Climat développé par Météo-France).

« Ne rien faire » est un scénario coûteux en énergie ou en inconfort, cela créera des inégalités notables entre les quartiers. Des phénomènes comme « l'effet thermos » des constructions récentes, avec une problématique d'évacuation de la chaleur produite par les usages internes ont été notamment constatés.

Il est possible de réduire les besoins en climatisation et de choisir des modes de climatisation à moindres impacts :

- Densifier la végétation du sol.
- Choisir des matériaux à forts albedos (limitant l'absorption du rayonnement solaire).
- Maîtriser les dégagements de chaleur d'origine anthropique.
- Réduire les apports thermiques internes des bâtiments.
- Faciliter l'accès au réseau de froid urbain Climespace.
- Développer la géothermie sur aquifères superficiels et les géo-structures énergétiques.
- S'appuyer sur des « smart grids thermiques ».
- Encourager le développement de systèmes de climatisation alternatifs à l'échelle du bâtiment.
- Contribuer à la diffusion de retours d'expériences.

L'étude s'emploie à décrire des solutions à plusieurs échelles, du bâtiment à l'espace urbain, sans oublier l'indispensable sensibilisation des acteurs et des usagers de la ville.





Un des quartiers de New York affecté par l'ouragan Sandy



## DES AVANCÉES MÉTHODOLOGIQUES DES OUTILS ET DES MÉTHODES POUR PARLER LE MÊME LANGAGE

### Guide d'Interactions Énergie - Climat Volume 2 Résilience

La prise en compte des problématiques climatiques dans les missions de maîtrise d'œuvre et de conseil constitue l'un des défis majeurs qu'Egis a décidé de relever, en proposant à ses partenaires et clients des outils d'analyse et de dialogue.

Pour concrétiser ce devoir de pédagogie, Egis a publié un guide « Interactions Energie-Climat » (2<sup>e</sup> volume de la collection) dédié aux stratégies d'adaptation climatique. Ce guide met notamment en évidence l'évolution tendancielle des besoins énergétiques des différentes typologies bâties.

Conçu et réalisé par la direction de la prospective du groupe, cet ouvrage restitue de façon visuelle et pédagogique les résultats de recherche de Resilis sur la résilience climatique.

### Resilis

Projet de recherche ANR porté par Egis pour développer la résilience urbaine par l'amélioration des aides à la gouvernance des systèmes urbains.

Les points forts :

- > Une étude approfondie de la ville.
- > L'identification et l'élaboration d'outils techniques, organisationnels et culturels.
- > Une démarche adaptée aux sociétés.
- > L'expérimentation des études avec des collectivités partenaires.

## UNE DÉMARCHE PROSPECTIVE INNOVER POUR RÉPONDRE AUX DÉFIS DU CHANGEMENT CLIMATIQUE

La manière dont le monde gère le changement climatique aujourd'hui aura une incidence directe sur les perspectives de développement d'une grande partie de l'humanité. Les innovations technologiques devraient apporter des solutions tout en encourageant la croissance si l'on en croit certains experts. Conscient des enjeux, Egis investit en R&D sur ce sujet depuis de nombreuses années, avec une grande variété de partenaires. Retours sur deux exemples de projet innovant :



### ADAPTATIO

**Intégration de l'adaptation au changement climatique dans la conception des projets d'aménagements urbains : nouveau(x) outil(s) et nouveau(x) métier(s).**

Il est nécessaire de penser adaptation et mitigation de façon conjointe et dès l'amont des projets, avec un focus sur deux ressources clés : l'eau et l'énergie. Pour y parvenir, l'équipe proposera un outil simple d'évaluation des consommations par scénario climatique, elle identifiera également les contributions d'un nouvel acteur de la ville : le designer. *Partenaires du projet : CDC Climat, CSTB, EIVP, Egis, Ville de Paris*

### ROADAPT : road for today, adapted for tomorrow

**Adapter les routes au changement climatique par la construction d'une méthode à destination des concessionnaires et exploitants routiers et autoroutiers leur permettant d'estimer les risques climatiques auxquels leurs infrastructures sont exposées.**

Roadapt permet aussi d'évaluer l'impact socio-économique des conséquences des aléas climatiques, de définir des stratégies d'adaptation au changement climatique dans la conception de la route et des ouvrages, dans les méthodes et activités d'entretien et d'exploitation. *Partenaires du projet : Deltares, Egis, KNMI, SGI*



## ÉNERGIE

### FAIRE MIEUX AVEC MOINS, POUR TOUS

#### QUE SE PASSE-T-IL ?

Depuis le début de la révolution industrielle, la consommation mondiale d'énergie ne cesse de progresser. Elle a plus que doublé en quarante ans, de 1973 à 2013. Mais à mesure que les besoins augmentent, les ressources disponibles sur la planète, comme les énergies fossiles et les matières premières, se raréfient. Agir est donc une nécessité fondamentale. Si les comportements tant individuels que collectifs doivent changer, l'ingénierie a un rôle essentiel à tenir. Une question de responsabilité.

#### Débat sur la transition énergétique

En 2013, six suggestions ont été faites par le Comité d'orientation développement durable d'Egis pour mieux partager les opportunités de la transition énergétique au travers d'une ingénierie socio-technique, économique et innovante. Retrouvez la contribution du Comité d'orientation sur [www.egis.fr](http://www.egis.fr) (rubrique Egis en action/ imaginer un futur durable)



#### L'AVIS DE NOTRE EXPERT



**MICHEL DURET**  
DIRECTEUR DE LA BUSINESS  
LINE ÉNERGIE À EGIS

*« Nous accompagnons les mutations du système énergétique. L'ingénierie a un rôle de passeur entre les concepts et les objectifs fixés par les lois et la mise en œuvre concrète des projets. Veiller à une transition énergétique réaliste et rapide, à la mise en œuvre réelle d'une plus grande efficacité énergétique, et le rendre possible par des systèmes, une construction et un aménagement adaptés et conçus dès le départ de façon optimale. Tel est notre challenge permanent et tels sont les objectifs de la business line Énergie créée en 2013, que je pilote. »*



La consommation mondiale d'énergie a plus que doublé en quarante ans (de 1973 à 2013)

## DES RÉALISATIONS CLÉS

### CONSOMMER MOINS ET MIEUX... UN MODÈLE ÉNERGÉTIQUE POSSIBLE

Concevoir et mettre en œuvre des projets qui correspondent à ce nouveau modèle énergétique complexe, mais plus performants sur le plan économique, écologiques et davantage partagés avec les habitants et les parties prenantes, c'est possible.

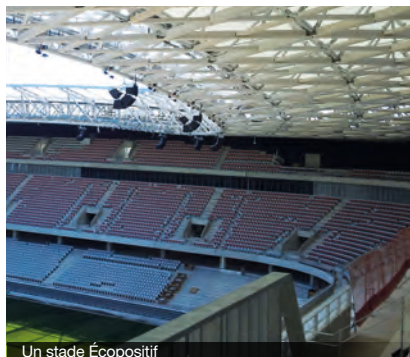
En combinant diverses approches et solutions, en travaillant en partenariat et en continuant de rechercher de nouvelles pistes, Egis s'engage à accompagner la mutation du modèle énergétique à tous les stades de ses interventions : de l'amont (conseil) à l'aval de ses prestations (conception, exploitation). Dans les territoires matures, nous accompagnons nos clients pour optimiser les procédés industriels, construire des bâtiments à faible impact environnemental et à énergie positive.

#### **Ingénierie Egis pour le stade Allianz Riviera de Nice : le premier stade de l'UEFA Euro 2016 à énergie positive**

Pensé dans ses moindres détails pour réduire son impact sur l'environnement, l'Allianz Riviera, nouveau stade multifonctionnel de la ville de Nice, est un modèle d'éco-construction. Il a été entièrement conçu en utilisant au maximum les ressources naturelles et renouvelables.

- > Utilisation massive du bois structurel (3 100 m<sup>3</sup>) = rejet de 3 000 tonnes de CO<sub>2</sub> dans l'atmosphère évité = l'équivalent de 3 000 allers-retours Nice-New York en avion.
- > Géothermie pour produire chaleur et fraîcheur.

- > Ventilation naturelle pour réguler l'air ambiant en utilisant les vents de la Plaine du Var = réduction des consommations de climatisation et de chauffage.
- > Récupération des eaux pour l'arrosage de la pelouse et l'alimentation des sanitaires.
- > Mise en œuvre d'une centrale photovoltaïque d'une surface de 8 500 m<sup>2</sup> rendant le stade écopositif = production de 1 500 Mwh/an, soit l'équivalent de la consommation annuelle de 600 foyers.



Egis a assuré pour le promoteur Adim Côte d'Azur les missions d'ingénierie générale et l'ingénierie environnementale du projet. Elioth, entité spécialisée en structures complexes du groupe Egis, a réalisé les études de définition de la géométrie du stade, la conception de la charpente bois-acier et de la couverture en toile PVC et ETFE (40 000 m<sup>2</sup>) ainsi que les performances environnementales de l'ouvrage.

Architecte : Wilmotte & Associés  
Maître d'ouvrage : Nice Eco Stadium



Une surface de 13 000 m<sup>2</sup> SHON; le projet s'est inscrit dans le cadre de l'appel à projets mené en 2010 par la région Centre et l'Ademe « Efficacité énergétique dans les bâtiments ». L'Ademe y propose une méthode de calcul pour vérifier que les projets correspondent bien à des bâtiments à énergie positive.

## Réhabilitation sociale à haute performance architecturale et énergétique d'un ancien centre de tri postal

Le projet de la Nef, à Tours, a reçu la Pyramide d'argent en 2012. Il a été récompensé par la Fédération des Promoteurs Immobiliers (FPI) pour ses performances esthétiques et environnementales.

- > Les logements répondront *a minima* aux critères des labels « Patrimoine Habitat et Environnement » et « BBC-effinergie ».
- > Le bâtiment vise la certification HQE rénovation.
- > Un système innovant de géothermie : il permet de chauffer les logements, pendant que le froid est stocké pour rafraîchir les bureaux, via un équipement de plafonds rayonnants. Ce principe permet d'atteindre un confort satisfaisant sans climatisation.
- > La toiture terrasse sera équipée de 1 600 m<sup>2</sup> de panneaux photovoltaïques pour produire environ 240 000 kWh/an. Ajouté à l'énergie renouvelable produite par la géothermie, cela couvrirait l'ensemble des dépenses en énergie du bâtiment.
- > Un contrôle de performance énergétique du bâtiment sera mis en place avec un portail Internet permettant à chaque habitant de suivre ses propres consommations énergétiques en temps réel. Le mode d'emploi du bâtiment est fourni aux futurs habitants.
- > Le projet prévoit la récupération des eaux pluviales de toiture pour une réutilisation à usage domestique. (alimenter les toilettes et arroser la façade végétalisée qui rafraîchira naturellement le bâtiment pendant l'été).
- > Tous les éléments d'isolation et les ossatures des maisons sur les terrasses sont constitués en bois ce qui a permis de limiter considérablement les émissions de CO<sub>2</sub>.

## **DES AVANCÉES MÉTHODOLOGIQUES** ÉCLAIRER, ACCOMPAGNER NOS PARTENAIRES ET NOS CLIENTS POUR CONCEVOIR DES PROJETS PERFORMANTS ET SOBRES

Pour que la transition énergétique ne reste pas l'apanage d'experts et que la mutation s'installe rapidement dans nos cultures, nous concevons des outils pédagogiques pour nos partenaires et nos clients (des guides, des outils d'aide à la décision, des manuels...) et nous accompagnons nos donneurs d'ordre publics, constructeurs ou industriels, dans la transition énergétique en pilotant des missions de conseil, de conduite du changement pour modifier les comportements des usagers.

### **Comportement des usagers**

**Les universités rennaises souhaitent maîtriser leur consommation énergétique... tous les occupants seront associés au challenge**

Quelle stratégie adopter pour aller vers une plus grande sobriété en matière de consommation d'énergie et d'eau ? Comment gérer de façon optimale le patrimoine immobilier ? C'est la mission que les deux universités rennaises ont confiée au groupement mené par Egis depuis le mois de novembre 2013. L'étude est par ailleurs soutenue par des collectivités, la Caisse des Dépôts, l'Ademe et l'Agence de l'eau.

L'étude comporte un volet mobilisation de l'ensemble de la communauté universitaire, en parallèle à la réalisation des missions d'expertises technique, juridique et financière. L'objectif est de mettre en place un plan d'actions pour mobiliser et sensibiliser les étudiants et le personnel, faire évoluer les comportements en créant une dynamique collective. Ces actions compléteront et enrichiront le diagnostic et les leviers d'optimisation identifiés.



### **Outil pédagogique**

**Petit manuel de transition énergétique pour le bâtiment et la ville.**  
**Convictions et solutions d'ingénieurs-concepteurs**



Révéler de façon simple et didactique la diversité des enjeux associés à l'énergie, éclairer nos partenaires et nos clients sur des solutions simples, disponibles et faciles à mettre en

œuvre, ce sont les objectifs que se sont assignés les ingénieurs et concepteurs d'Egis en écrivant ce livret. En espérant qu'il soit aussi un révélateur de solutions pour la réhabilitation énergétique et la lutte contre la précarité.

## UNE DÉMARCHE PROSPECTIVE MISER SUR LE MIX ÉNERGÉTIQUE

Pour diversifier les sources énergétiques, nous intervenons dans le développement d'énergies renouvelables comme la géothermie, l'éolien, le photovoltaïque, l'hydraulique, la biomasse... la valorisation énergétique. Nous sommes aussi partenaire, depuis plus de 60 ans, de projets de construction d'installations nucléaires, en France et à l'international, avec de fortes expertises en matière de sécurité.

### Imaginer le carburant de demain avec le projet pilote GIROFLE à Grenoble

Études, fabrication et montage sur site du gazéifieur de biomasse GIROFLE (gazéification innovante dans un réacteur à flux entraîné).

L'objectif de la plateforme Genepi développée par le CEA de Grenoble (laboratoire LITEN) dans le cadre des appels à projets « équipements d'excellence », est de mettre à la disposition de la communauté scientifique et industrielle une solution technologique robuste permettant de caractériser les différentes étapes de l'opération de gazéification sur des matériaux carbonés issus de la biomasse.

Pour cette plateforme, Egis a conçu et fourni clé en main un prototype de gazéifieur (dénommé GIROFLE). Capable de fonctionner à haute température et à haute pression, il sera le seul réacteur en Europe dont la taille et la flexibilité sont représentatifs des problématiques de production industrielle de bio-carburants.



Le gazéifieur de biomasse GIROFLE

## MOBILITÉ

### DES CITOYENS EN MOUVEMENT, DES SOLUTIONS POUR SE DÉPLACER AUTREMENT

#### QUE SE PASSE-T-IL ?

Le monde change. En 2025, la planète devrait héberger plus d'un milliard d'individus supplémentaires. La concentration urbaine observée influe sur la mobilité, la qualité de vie et les émissions de gaz à effet de serre. Malgré ce constat, les espaces périurbains et ruraux ont besoin de mobilité pour impulser ou accroître leur attrait, leur dynamisme et leur compétitivité. Il faut penser et gérer conjointement transports et aménagement, deux des clés du développement durable de nos territoires.



#### L'AVIS DE NOTRE EXPERT



**PASCAL SEUM SOUK**  
RESPONSABLE MÉTIER  
MOBILITÉ EGIS FRANCE

*« La mobilité de demain sera sobre. Sobre en énergie, ressources, et espace mobilisé de façon à mieux s'inscrire dans une société décarbonée – mais pas désincarnée !*

*Depuis plusieurs années, l'étalement urbain prend de l'ampleur. Il engendre un besoin accru en énergie, dont les gisements fossiles se raréfient. Il faut accélérer la transition de nos systèmes de transport, vers des solutions à la fois plus souples, plus modulaires, plus partagées. Assurer la vitalité des territoires, permettre à tous de se déplacer tout en préservant l'environnement, le temps utile et la qualité de vie, sont des défis majeurs qu'Egis relève au quotidien. »*

## DES RÉALISATIONS CLÉS

# DÉVELOPPER LES TRANSPORTS COLLECTIFS SOBRES ET ÉCONOMES

Les clients d'Egis portent une attention fine aux performances de leurs projets. Cette attention est aussi nôtre. Qu'il s'agisse de diminuer l'empreinte écologique des transports, d'optimiser leur coût global, de renforcer les bénéfices attendus pour le territoire, Egis s'emploie à tenir des budgets contraints en maintenant la qualité des espaces et services rendus aux usagers.

Retours sur des exemples  
d'éco-solutions adaptées aux tramways :

### Tramway de Montpellier : une démarche d'éco-conception qui permet de faire des économies

Une démarche d'optimisation durable du projet a été mise en place pour répondre aux attentes du client. Trois outils d'évaluation et de suivi de la performance développement durable du projet ont été utilisés : un tableau de bord pour le suivi quotidien, des fiches pour l'analyse des actions et le logiciel « carbosim » pour l'évaluation carbone. Au total, 152 propositions ont émergé d'une dizaine d'ateliers, réunissant une trentaine d'experts ; sept actions majeures ont été retenues. Elles ont permis de valider de nouvelles solutions qui totalisent près de 2,6 M€ d'économies par rapport au budget initial.

### Exemples de plus-values développement durable qui rapportent :

Voie réalisée sur enrobés :

- > Des économies d'investissement estimées à 500 k€ pour un bilan carbone trois fois inférieur à la solution classique en béton.

Sous-stations à récupération d'énergie :

- > L'énergie de freinage peut être récupérée et ré-injectée dans le réseau d'alimentation du tramway ou être vendue à ERDF, et les pertes par dispersion de chaleur sont réduites. Sur ce projet, cela devrait permettre de récupérer 37 700 kWh/an, avec un retour sur investissement de 30 ans. Cette solution reste neutre du point de vue du coût du projet et elle contribuerait à la limitation des GES et des consommations énergétiques dans la phase d'exploitation.

Revêtements végétalisés alternatifs :

- > L'objectif est d'économiser un quart de la consommation en eau pour deux tiers de la plateforme de 45 000 m<sup>2</sup>, soit une économie estimée à 25 000 € par an. La végétalisation de la plateforme implique généralement un arrosage, l'utilisation de produits phytosanitaires et des tontes régulières. Des essais permettent de sélectionner les mélanges végétaux les mieux adaptés.



Inauguration de la ligne de tramway 3 & 4 de Montpellier (2012)

**Besançon : un « tramway autrement », moins cher et adapté à la taille de l'agglomération**

- > Le coût de réalisation est bien inférieur à 16 M€ le kilomètre, du jamais vu en France où le kilomètre coûte généralement entre 20 et 30 M€.
- > Les rames sont plus compactes. Elles mesurent 23,4 m chacune contre une trentaine pour les tramways classiques.
- > Chaque poste de dépense a été étudié pour faire des économies, sur la base d'une analyse fonctionnelle partagée : aménagements urbains sobres, design et intérieur des rames standards, bâtiment de maintenance économe en espace, signalisation ferroviaire électronique sur l'ensemble du réseau...

**La mutualisation des commandes peut générer 10 à 20 % d'économies**

Lorsque plusieurs villes s'associent pour acheter ensemble des rames de tramway, le groupement de commande peut générer de véritables économies sur l'investissement en matériel roulant.



À Besançon, le premier tramway « autrement », moins cher et adapté à la taille de l'agglomération



## UNE AVANCÉE MÉTHODOLOGIQUE REDYNAMISER L'ESPACE URBAIN AVEC L'INFRASTRUCTURE DOUCE

Si les mobilités douces sont redevenues actives dans les villes, le partage de l'espace public reste en faveur des flux motorisés. Et pourtant, la demande d'espaces publics piétons et de nature n'a jamais été aussi forte en ville.

En réintroduisant la nature en ville, en développant les accès aux espaces publics tout en privilégiant les modes doux, nous proposons aux agglomérations une autre lecture de leurs voiries urbaines pour privilégier les modes actifs. Cette infrastructure constitue un réseau d'accès facile pour tous, un vaste équipement public réticulaire à l'échelle des quartiers et de l'agglomération permettant à chacun de pratiquer la ville à son rythme, selon ses envies et dans un cadre agréable et apaisé.

En fonction des contextes précis de chaque élément de voirie, nous proposons un aménagement adapté, éventuellement séquencé, donnant une place importante et pertinente au végétal et offrant des espaces favorables à la déambulation, à des usages récréatifs et aux modes actifs dans un principe de cohabitation harmonieuse.



## UNE DÉMARCHÉ PROSPECTIVE INTRODUIRE DE L'INTELLIGENCE DANS LE STATIONNEMENT URBAIN POUR FLUIDIFIER LA VILLE

Parce que 40 % de la circulation des agglomérations est générée par la recherche de places de parking, ce qui augmente d'autant les émissions de CO<sub>2</sub> et le stress des citoyens, et que seulement 30 % des places de stationnement sur la voirie sont payées par les automobilistes, Egis propose aujourd'hui de recourir aux nouvelles technologies pour une gestion plus pertinente et plus efficace du stationnement. À partir de données de prédiction de trafic en temps réel, de capteurs permettant la transmission instantanée des informations, Egis apporte des services à forte valeur ajoutée aux citoyens et aux municipalités en exploitant de manière innovante les données urbaines (guidage vers la place disponible, surveillance en temps réel des places non payées, organisation de tournées des agents publics). Autant d'avantages qui s'ajoutent aux recettes qui pourraient être investies dans d'autres services de mobilité durable.

## PROTECTION DES RESSOURCES, DE LA BIODIVERSITÉ

### NOS RESSOURCES NE SONT PAS INFINIES

### DES IDÉES PRATIQUES POUR LES PRÉSERVER

#### QUE SE PASSE-T-IL ?

La nature fait souvent bien les choses. À condition qu'on la respecte. L'épuisement naturel et la pollution des ressources sont aujourd'hui une réalité incontestable. Le bon sens serait donc de les économiser, les renouveler, les préserver. Or, nos modes de vie, de consommation et les réalités économiques nous poussent à en utiliser toujours plus.



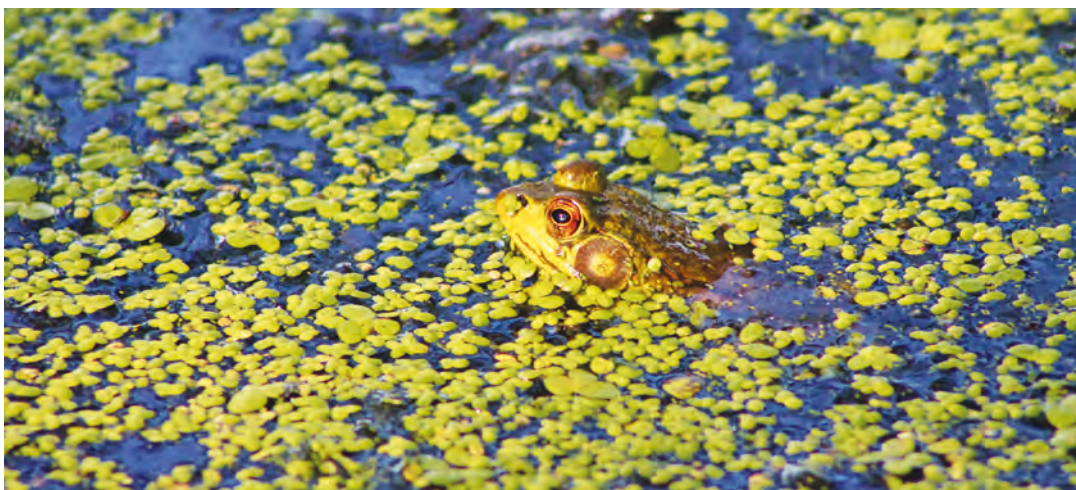
#### L'AVIS DE NOTRE EXPERT



**DOROTHÉE LABARRAQUE**  
CHEF DE PROJET ÉCONOMIE  
DE LA BIODIVERSITÉ EGIS ENVIRONNEMENT

*« Protégeons nos richesses pour mieux les partager. C'est de la préservation de ressources vitales telles que l'eau, l'air, les sols, la biodiversité... que dépendra l'avenir des générations futures.*

*Les préserver est une de nos préoccupations centrales. La gestion de ces ressources doit être appréhendée en recherchant l'équité, l'optimisation entre les différents usages et dans un souci constant de respect de l'environnement et de gestion durable. »*



## DES RÉALISATIONS CLÉS

PRÉSERVER : POUR CHAQUE PROJET D'AMÉNAGEMENT, NOUS IDENTIFIONS LES IMPACTS NÉGATIFS QU'IL ENGENDRE ET PROPOSONS DES SOLUTIONS POUR LES ÉVITER, LES RÉDUIRE ET LES COMPENSER

### Élimination des micropolluants dans l'eau : Saint-Pourçain-sur-Sioule innove avec une station d'épuration quasiment unique en son genre

Cette commune, au sud de Moulins, est une commune rurale de 5 000 habitants avec une forte concentration d'établissements médicaux et hospitaliers. Dès la conception de la nouvelle station d'épuration, la Mairie a sollicité Egis, pour que la future station puisse traiter les résidus médicamenteux présents dans les effluents et issus principalement des médicaments cardio-vasculaires, antidépresseurs et antiépileptiques. Une technologie de pointe qui pour l'heure, n'est pas obligatoire mais à Saint-Pourçain-sur-Sioule, la municipalité a préféré prendre de l'avance sur les futures normes.

Saint-Pourçain-sur-Sioule a inauguré fin 2013 sa nouvelle station d'épuration. D'un genre inédit, puisqu'il n'en existe que deux en France et cinq dans le monde, cette station est capable de traiter des molécules qui partaient jusque-là dans la nature.

Pour traiter ces résidus médicamenteux, la filière de traitement retenue consiste essentiellement à adjoindre à l'unité de traitement des eaux usées de type boues activées de faible charge, conçue pour 10 000 EH\*, un traitement à l'ozone suivi d'une filtration biologique sur argile expansée. Ce couple ozonation/filtration permet d'obtenir des rendements d'élimination de 93 % sur les résidus médicamenteux identifiés et présents dans les effluents de la station.

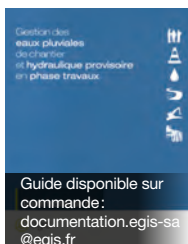
\* EH : Équivalent Habitant - unité de mesure permettant d'évaluer la capacité d'une station d'épuration

En 2013, Egis et l'INERIS ont noué un partenariat pour réduire les rejets de micropolluants dans les eaux

Cette alliance a pour objectif de proposer une offre conjointe aux industriels pour leurs études relatives à la connaissance et à la maîtrise des émissions industrielles de micropolluants dans l'eau.



La station d'épuration de Saint-Pourçain élimine jusqu'à 93 % des résidus médicamenteux



## Gestion des eaux pluviales de chantier : un guide de référence pour la profession

Composé de bonnes pratiques et de réponses techniques, ce guide propose des repères pour préparer les chantiers aux risques d'épisodes pluvieux importants.

La maîtrise des eaux de ruissellement et des écoulements naturels extérieurs est devenue un des facteurs clés de réussite d'un chantier respectueux de l'environnement. Pour le milieu aquatique environnant, l'enjeu est à la fois quantitatif du fait de la modification des conditions d'écoulement des eaux et qualitatif par le risque de dégradation de la qualité des milieux (pollution par les matières en suspension, ou des hydrocarbures...).

Les précipitations importantes sont bien sûr un facteur aggravant du risque. La planification des travaux et l'organisation des chantiers se doivent de les prendre en considération. C'est un enjeu pour le projet lui-même puisque toute occurrence de pollution due directement ou indirectement aux travaux aurait un impact direct sur son déroulement. L'ensemble des acteurs du projet s'exposent à des poursuites si les travaux ne respectent pas les dispositions visant à protéger les milieux. Nombre de chantiers de travaux font l'objet de contentieux et d'arrêts de chantier liés à des constats d'impacts du milieu aquatique.

## UNE AVANCÉE MÉTHODOLOGIQUE

### PROTÉGER LA BIODIVERSITÉ, UNE SOURCE DE SERVICES ESSENTIELS À TOUTES FORMES DE VIE

Parce que la biodiversité est une des plus grandes richesses de la planète, il est possible de redonner une place à la nature dans nos projets. Une place raisonnée : celle d'un écosystème qui rend des services environnementaux, sociaux et économiques. Pour chaque option de projet d'aménagement, Egis évalue les pertes de services qu'il engendre (services d'approvisionnement, de régulation, et culturels) et propose des solutions pour les éviter, les réduire et les compenser.

#### Projet d'aménagement (infrastructures, zone d'activité, aménagement urbain...)

Une méthode pour maintenir les services rendus par la nature dans les projets aux différentes étapes : débat public, études préliminaires, APS/APD\*, comparaison de solutions techniques :

- > Elle permet d'estimer les pertes de services écosystémiques induites par différentes options d'aménagement, d'élaborer un nouveau critère de choix entre ces options et d'améliorer le cadre d'évaluation de la démarche Éviter Réduire Compenser (ERC).
- > Elle intègre la perte de biodiversité et des services écosystémiques dans les bilans socio-économiques des projets pour éclairer les choix des décideurs publics en matière d'aménagement du territoire.

La prise en compte des services écosystémiques met en lumière des impacts jamais pris en compte par ailleurs (ou seulement évoqués). Elle connecte pour la première fois les problématiques de biodiversité et socio-économiques. C'est une manière efficace d'identifier les pertes socio-économiques significatives dues aux impacts environnementaux.

\* APS : Avant-Projet Sommaire  
APD : Avant-Projet Détaillé

#### Exemple d'une infrastructure linéaire étudiée en 2013 en France

##### > Situation avant le projet

Établissement d'une carte d'offre de services rendus par la nature : sur une aire d'étude de 110 km de long et de près de 2 km de large associée à un projet d'infrastructure étudié en France, quinze services ont été identifiés et évalués (en majorité des services de régulation).

##### > Impact du projet

Calcul de la perte de services liée à la réalisation du projet : la perte de services évaluée pour les variantes de tracé étudiées s'avère discriminante et permet de les distinguer sur ce thème. De plus, l'intégration des pertes de services dans les coûts du projet modifie de manière significative le bilan socio-économique (baisse de 20 % environ du bénéfice actualisé).



## UNE DÉMARCHE PROSPECTIVE CONCEVOIR, EXPÉRIMENTER AUJOURD'HUI POUR DEMAIN

Pour adapter son offre aux défis de la protection des ressources et de la biodiversité, Egis mise sur les innovations. De nombreux projets de recherche sont en cours, menés seul ou en partenariat, pour développer des pratiques et des technologies d'avenir. Tout en veillant à tirer le meilleur parti du génie du lieu, de ses forces naturelles, nous recherchons des solutions pour optimiser l'utilisation de l'existant, valoriser les ressources renouvelables, tout en les protégeant.

### Éco-conception : des nouveaux matériaux proactifs pour la biodiversité marine

Pour les aménagements côtiers mettant en œuvre des infrastructures en béton telles que des infrastructures portuaires, offshore, nous recherchons les formulations de béton qui permettraient à ces aménagements d'être proactifs pour l'environnement, en complément d'adaptation structurelle des ouvrages, directe ou par habillage. Le potentiel est prometteur :

- > Améliorer le potentiel de colonisation des organismes marins (poissons, algues, microfaune...).
- > Améliorer l'efficacité de récifs artificiels.
- > Augmenter le potentiel écologique d'infrastructures maritimes.

Toujours en cours, ces recherches sur les matériaux sont au cœur de la « green ingénierie » d'Egis. Elles sont incontournables pour innover sur ce secteur et visent des bénéfices autant techniques, qu'économiques, sociologiques et écologiques.



## VILLE DURABLE POUR LE FUTUR DES VILLES, DONNONS LA PRIORITÉ AU MIEUX-VIVRE

### QUE SE PASSE-T-IL ?

En 2030, deux milliards de personnes vivront dans des bidonvilles et 60 % de la population mondiale sera concentrée dans des zones urbaines\*.

Les données démographiques changent. Se pose alors une question cruciale : comment adapter et aménager les nouveaux territoires ? En imaginant et renouvelant la ville autrement, avec créativité, cohérence et pragmatisme. C'est pourquoi les logements, les équipements, les infrastructures, les transports doivent être repensés conjointement dans une logique novatrice. Avec un credo : placer l'humain et la qualité de vie au cœur de chaque projet.

La multiplication des acteurs à mobiliser pour réussir le pari de la ville durable entraîne un renouvellement des savoirs pour plus de transversalité. La ville que l'on voudrait « habitée et partagée », doit alors être imaginée collectivement avec davantage de concertation et de partenariat.

\* Source : United Nations, *International Strategy for Disaster Reduction*.

Egis conçoit des villes depuis plus de cinquante ans et son savoir-faire est aujourd'hui largement reconnu, que ce soit pour la création de villes nouvelles, des stations de tourisme ou des projets de réhabilitation urbaine. À l'international, le groupe a remporté de beaux succès ces deux dernières années, comme la ville nouvelle d'El Ménéa en Algérie et tout récemment les villes de Nouadhibou en Mauritanie, Taif et Badr en Arabie Saoudite.

Pour répondre à ces énormes défis, Egis a créé une *business line* « My city by Egis » qui porte les valeurs fortes sur lesquelles se fonde sa vision de la ville. Une vision qui place les citoyens au cœur de la démarche.



### L'AVIS DE NOS EXPERTS



**JEAN-MICHEL RISTORI**  
CO-DIRECTEUR DE LA *BUSINESS LINE*  
« MY CITY BY EGIS »

« Notre ambition n'est pas de concevoir une ville générique, mais de dessiner l'espace public pour que chacun y trouve la qualité de vie qu'il recherche. Nous ne développons pas des modèles de ville prédéfinis, nous contextualisons nos projets pour faire émerger un projet qui prendra en compte les besoins réels, l'accès aux services, la résorption de l'habitat précaire, le développement de l'économie et de l'emploi de proximité, le tout contribuant à une ville réellement inclusive. Pour ce faire, innovation, écoute, partage et engagement durable sont les maîtres mots. »



**KRISHNA NISTALA**  
CO-DIRECTEUR DE LA *BUSINESS LINE*  
« MY CITY BY EGIS »

« Egis, acteur français de la ville durable avec Vivapolis. Activement engagé dans l'exportation du savoir-faire de l'ingénierie française et de la conception de ville durable, nous nous réjouissons de la création de Vivapolis, marque France pour la ville durable à l'international. Cette marque va permettre à notre groupe et à ses partenaires privés et publics d'unir leurs forces sur un marché international très concurrentiel. Tout récemment, nous avons remporté avec Eiffage (mandataire) et GDF-SUEZ l'appel à projets émis par le ministère français du Commerce extérieur et la DGT (direction générale du Trésor) pour la réalisation d'Astainable® d'un "simulateur 3D ville durable" pour la ville d'Astana, capitale du Kazakhstan. »

## UNE RÉALISATION CLÉ POUR UN PROJET URBAIN PORTEUR DE SENS DÈS SA CONCEPTION

Les villes sont diverses par leur histoire, leurs conditions géographiques, topographiques, climatiques, sociales, économiques et culturelles. La réflexion et l'action sur le devenir d'une ville lui sont donc spécifiques. La conception de tous les composants qui constituent la ville : l'urbanisme, l'énergie, le déplacement, le paysage, le cycle de l'eau doivent se traiter de façon interdépendante. Avec des objectifs majeurs : des logements pour tous, du confort et de la performance environnementale et ce, dès la conception.

**La ville nouvelle de Taif - développer le design d'une ville entière en trois mois, sur sept plateaux projets répartis en France et en Inde tout en proposant des optimisations DD : un défi pour l'expertise d'Egis qui doit s'adapter à la culture locale et produire un projet dont l'entreprise est fière.**

La ville de Taif se situe à 80 km de Djedda et à 65 km de La Mecque en Arabie Saoudite. Sur 1 200 ha (soit environ deux arrondissements parisiens) dans le désert, une ville nouvelle doit voir le jour à 20 km de la ville historique. Avec un objectif prioritaire de construction massive de logements (60 000 nouveaux

habitants y sont attendus à terme) et des spécificités culturelles fortes, Egis a su intégrer progressivement des solutions pour réduire les impacts négatifs du projet tout en respectant les facteurs culturels locaux.



À Taif, Egis réalisera l'aménagement paysager du site, un espace désertique traversé par deux oueds

### Des solutions adaptées aux contraintes locales qui minimisent les impacts négatifs du projet

- > Respect de l'intimité des habitants grâce à l'utilisation de la topographie naturelle : conception de formes urbaines et d'espaces publics adaptés qui minimisent les mouvements de terre (gain de temps et diminution des coûts).
- > Diminution des temps d'attente aux carrefours pour limiter la vue sur les maisons : conception de carrefour en T et lotissements en raquette.
- > Limitation des consommations électriques pour l'éclairage public en hiérarchisant les niveaux d'éclairage selon les usages : un éclairage de jalonnement sur les cheminements dans l'espace public, un éclairage plus intense dans les zones dédiées aux loisirs.
- > Limitation des consommations d'eau en diminuant les apports extérieurs :
  - La consommation journalière d'eau potable est réduite à 12 000 m<sup>3</sup> grâce à l'usage d'eaux usées traitées pour l'arrosage dans les espaces publics.
  - Filtration et traitement bactériologique permettent d'assurer une qualité suffisante pour l'utilisation dans les espaces verts.
  - La part du végétal a été réduite et les essences sélectionnées pour favoriser l'ombrage et limiter les consommations d'eau. Les acacias et les amandiers sont donc préférés aux habituels palmiers : ils consomment deux fois moins. Les parterres ne sont pas engazonnés mais ornés par du minéral et une végétation épars.



## UNE AVANCÉE MÉTHODOLOGIQUE RÉHABILITER LES QUARTIERS PAVILLONNAIRES OU LES ZONES D'ACTIVITÉ ÉCONOMIQUE



Egis a imaginé une démarche très novatrice qui permet de faire de quartiers d'habitat pavillonnaire vieillissants (principalement construits dans les années 50 à 80 dans les premières et deuxième couronnes des agglomérations) de véritables écoquartiers :

- > Amélioration des performances énergétiques et d'usage (réponse au vieillissement de la population des logements).
- > Densification des quartiers (valorisation de foncier utilisable).
- > Restructuration du réseau viaire (développement des transports en commun et modes actifs, ouverture du réseau viaire sur la ville).
- > Amélioration des espaces publics.
- > Mixité des logements, mixité sociale et générationnelle.
- > Gestion participative.
- > Réponses innovantes aux questions d'eau, d'énergie et de déchets.

### En plaçant l'homme au cœur des projets et en limitant la destruction d'espaces naturels

L'écoréhabilitation de quartiers d'habitat pavillonnaire et des zones d'activités économiques (ZAE) propose de faire de ces quartiers de véritables écoquartiers, en liant amélioration des performances thermiques (et plus généralement d'usage) et densification, dans le cadre d'un projet d'urbanisme participatif conciliant intérêts privés (valorisation financière du foncier, revalorisation du patrimoine bâti) et publics (projet urbain de qualité).

## | Expérimentations

Cette démarche est aujourd'hui expérimentée dans l'agglomération d'Angers pour un quartier pavillonnaire de 90 habitations à Bouchemaine, en partenariat avec l'Agence d'urbanisme et avec le soutien financier de la Caisse des Dépôts. Elle est reproductible en France et à l'étranger mais aussi dans d'autres domaines :

- > Les zones d'activités économiques (ZAE) et commerciales en déclin dont la mutation est possible selon un processus comparable (démarches en cours à Poitiers – Portes du Futur, et Plaisir – ZI des Gatines).
- > Les copropriétés d'habitat collectif vieillissantes pour lesquelles l'isolation et la remise aux normes pourraient être financées au moins en partie par la construction sur les toits.

Cette solution a été primée aux **Trophées de l'innovation et du développement durable organisés par la Caisse des Dépôts**. Le jury a particulièrement apprécié l'approche systémique de la démarche qui touche à toutes les dimensions du projet urbain et va bien au-delà de la simple réhabilitation des bâtiments : dimension sociétale (recréer du lien dans le quartier), environnementale (repenser le bâti et la mobilité) et économique (création de valeur pour les acteurs publics et privés).



De gauche à droite : Jean-Marc Bouillon, Virginie Revol et Sylvain Petitot

## UNE DÉMARCHE PROSPECTIVE FAIRE ÉVOLUER NOS MODÈLES POUR MIEUX CONCEVOIR LA VILLE DE DEMAIN

### Contribution Egis aux réflexions prospectives Ville 2030 de la Caisse des Dépôts : une lecture commune des défis de demain et un cadre d'analyse partagé pour questionner les activités du groupe Caisse des Dépôts (CDC)

Initiée par la CDC en 2012, une démarche prospective a été lancée pour alimenter de potentielles inflexions stratégiques et adapter, développer les métiers du groupe CDC. Il s'agissait d'analyser la robustesse de nos modes de conception et de production de la ville française contemporaine et de tester les capacités d'adaptation des choix d'organisation spatiale, quelle que soit l'échelle (bâtiment, îlot, quartier, ville, territoire...).

Quatre scénarios ont été analysés et discutés :

- > Le scénario de la concurrence : des villes inégalitaires, en concurrence, aux moyens restreints et à l'impact environnemental insoutenable.
- > Le scénario du local : des villes vertes et inclusives, engagées dans la transition écologique, avec le soutien des populations et tirées par les initiatives territoriales.
- > Le scénario du repli : des villes en crise, invivables et inabordables qui se replient sur elles-mêmes.
- > Le scénario de l'alliance : des villes équilibrées, planifiées par la puissance publique, support de relance de la croissance verte.



### Egis partenaire du Think Global, Internet des objets pour l'espace urbain

Think Global est un groupement d'intérêt économique européen (GIEE) réunissant plusieurs acteurs des secteurs des technologies et de l'espace urbain.

Il propose des solutions s'appuyant sur l'Internet des objets afin de répondre à quatre challenges urbains en plein essor : la mobilité, la surveillance environnementale, l'éclairage urbain et la collecte des déchets.

# | ENJEUX INTERNES |



- Écoresponsabilité
- Éthique
- Politique sociale et HSE



# DES PROGRÈS EN CONTINU

## ÉCORESPONSABILITÉ

### UNE DÉMARCHÉ DE FOND

Acteur de l'aménagement durable des territoires, Egis affirme dans ses valeurs et dans sa charte de développement durable son engagement en faveur d'un management environnemental.

Cette préoccupation se traduit concrètement dans plusieurs actions récurrentes :

> Le développement de la performance environnementale de nos activités : 45 % sont certifiées ISO14001. Nous développons en continu des outils d'aide à la conception et à la performance environnementale, et entretenons de nombreuses qualifications environnementales (études et travaux).

> Le regroupement progressif de nos équipes sur des sites de production mutualisés, interconnectés et plus performants : nous avons ainsi rassemblé des équipes sur Clermont-Ferrand et Dijon en 2013, et préparé l'aménagement de notre nouveau siège social, le START, à Guyancourt, qui accueille aujourd'hui près de 900 personnes. Tandis que la consommation moyenne de nos implantations françaises est d'environ 180 kWh/m<sup>2</sup>\*, nous espérons progresser significativement avec le nouveau siège START conforme aux standards HQE, BREEAM et BBC.

> Le reporting environnemental de nos moyens de production : depuis 2011, nous progressons dans le suivi des impacts environnementaux de notre fonctionnement en France, à partir d'un panel de bâtiments qui couvre la moitié de nos surfaces. Un diagnostic des bonnes pratiques écoresponsables a été réalisé sur une vingtaine de sites en 2013. Concernant les déplacements,

qui représentent notre premier poste d'émissions de gaz à effet de serre, l'harmonisation progressive des moyens de gestion nous permet déjà d'analyser 70 millions de kilomètres parcourus par an pour les déplacements.

> La formation à l'éco-conduite. Dans ses filiales d'exploitation autoroutière, Egis forme depuis plusieurs années des formateurs à l'éco-conduite. Une fois formés, les managers organisent à leur tour des formations pour leur personnel. Les bénéfices de ces formations ne sont plus à démontrer tant en matière :  
- d'économie d'essence, de frais de maintenance ;  
- de réduction d'émission de CO<sub>2</sub>, de métaux lourds ;  
- d'amélioration de la sécurité routière, de réduction d'accidents. En 2013, ce sont près de vingt managers qui ont suivi ces formations de formateurs, en Croatie, en Pologne et au Portugal.

\* la consommation moyenne annuelle en énergie finale des bâtiments tertiaires en France est de 250 kWh/m<sup>2</sup>/an - source ADEME déc. 2011

**Au Portugal, les managers ont formé près de quarante collaborateurs. Les résultats obtenus sont particulièrement intéressants : des économies de carburant atteignant 27 % avec une moyenne de 14,5 % pour un temps de parcours quasi équivalent.**

## « L'EMPREINTE À LA TRACE », LA VISUALISATION DE NOS EFFORTS

« Empreinte à la trace » est une plateforme en ligne permettant d'une part de visualiser l'empreinte écologique de nos principales implantations et d'autre part de partager et valoriser les bonnes pratiques environnementales. Cette interface ludique permet à chaque collaborateur de comprendre et appréhender l'impact environnemental du site qu'il occupe.

### L'objectif : sensibiliser à la performance environnementale

Dans ses activités, Egis accompagne les acteurs du bâtiment (existant ou neuf) – propriétaires, utilisateurs, exploitants – pour optimiser les performances environnementales des constructions, notamment grâce aux démarches de certifications en exploitation ou en conception (HQE, BREEAM...). Dans ce domaine, l'implication des utilisateurs et la remise en question de leurs pratiques constituent une piste d'amélioration vertueuse, peu coûteuse et pérenne. Le développement d'un outil de visualisation des performances environnementales répond à cette nécessité de saisir et sensibiliser l'utilisateur sur son impact. Les collaborateurs appréhendent mieux le potentiel de leur site et leurs rôles dans la réduction de leurs impacts. En proposant en complément un ensemble d'outils pour la mesure, le suivi des performances et des programmes d'investissement, nous offrons une large palette de solutions qui sont présentées sur le site [www.larenovation.fr](http://www.larenovation.fr)



## LES APPORTS DE LA « GREEN-IT »

Les exigences de performance de notre infrastructure informatique en appui de notre développement dans le monde sont croissantes. La conception en 2013 de notre nouveau siège social a été l'occasion d'accélérer l'évolution de nos équipements. Des actions sont mises en œuvre à trois niveaux :

- > Nos moyens informatiques utilisent des serveurs virtuels, qui divisent par cinq le nombre de machines nécessaires.
- > Les impressions sont désormais libérées par badge, ce qui évite les impressions orphelines.
- > Les moyens de communication sont progressivement unifiés dans le monde par Exchange et Lync, ce qui vise notamment à réduire de 10 % les besoins de déplacement et les besoins en câblage courant faible des bâtiments (plusieurs centaines de kilomètres économisés).



## ÉTHIQUE

### UNE EXIGENCE RENOUVELÉE DE TOLÉRANCE ZÉRO EN MATIÈRE DE CORRUPTION

Le respect de nos valeurs dans nos pratiques commerciales est une préoccupation constante qui s'inscrit dans l'ici et maintenant. Au-delà du concept, l'éthique est une boussole

qui guide nos comportements, et doit trouver sa déclinaison concrète dans des pratiques qui sont au cœur de nos métiers et mobilisent les collaborateurs.



## UN PROGRAMME D'INTÉGRITÉ

L'année 2013 a vu la mise en œuvre d'un ensemble cohérent d'actions qui marquent de nouveaux progrès dans notre démarche Éthique. Au regard des six volets qui constituent le programme d'intégrité d'Egis, les faits marquants de 2013 ont concerné :



- > L'engagement du top management, avec l'exigence renouvelée par la Direction générale d'une tolérance zéro en matière de corruption, et la vitesse de croisière atteinte par l'organisation Éthique dans le fonctionnement de ses trois instances (Comité d'éthique, Comité de pilotage, et Réseau des Correspondants Éthique).  
300 partenaires ont ainsi fait l'objet de diligences en 2013.
- > Le développement de nos politiques et procédures en matière d'éthique, avec la mise en chantier d'un Code d'intégrité qui précisera les règles du groupe sur le sujet, et le renforcement et la mise en œuvre plus systématique des procédures fondamentales de vérification de respectabilité de nos partenaires (clients, agents, sous-traitants, etc.) ; près de  
> Le lancement à grande échelle des formations Éthique, avec 129 collaborateurs du groupe formés en 2013 à la prévention de la corruption, et la poursuite de la communication, avec notamment la signature de la démarche par un logo spécifique qui associe éthique et performance.
- > Et pour clôturer le cycle, la mise en place d'outils de mesure et de suivi, tels que les contrôles internes en matière d'éthique, destinés à vérifier l'application effective des procédures dans les projets, ainsi que l'élaboration d'indicateurs de fonctionnement et de performance afin de mesurer les progrès réalisés.

Ces actions ont contribué à diffuser et à développer notre culture d'intégrité au sein de l'ensemble du groupe, et à faire progresser sensiblement la performance de notre dispositif Éthique.

Pour autant, des actions importantes restent à mener, telles que la publication de notre Code d'intégrité, la rédaction de nouvelles règles sur des sujets concrets comme les cadeaux et invitations, le développement de l'onglet Éthique de notre intranet, ainsi que la poursuite des formations des collaborateurs de nos filiales internationales.



**OLIVIER BERTRAM**  
JURISTE EGIS PROJECT

*« L'engagement d'Egis en faveur de l'éthique est une ouverture sur l'avenir. Le comportement éthique de l'entreprise et son contrôle par le biais de la conformité sont aujourd'hui les conditions de sa pérennité et de sa réussite sur les marchés. »*



## Les principales actions Éthique 2013 d'Egis

### ▶ Top Level Commitment

- Exigence renouvelée d'une Tolérance Zéro
- Lancement du Comité d'éthique
- Fonctionnement régulier de l'organisation Éthique

### ▶ Risk Assessment

- Poursuite des analyses de risque Corruption par filiale

### ▶ Politiques & Procédures

- Initialisation d'un Code d'intégrité
- Renforcement des procédures Agents commerciaux et KYC (Know Your Customer)
- Établissement de la procédure Contrôle Éthique



### ▶ Due Diligence

- Mise en œuvre systématique de diligences pour les agents commerciaux et les partenaires/clients privés (282 en 2013)
- Mise en service d'une base KYC (Know Your Customer)

### ▶ Com. & Formation

- Lancement des formations (120 collaborateurs en 2013)
- Communication (News/Journaux internes – Présentation Éthique)
- Création d'un logo Éthique

### ▶ Monitoring & Review

- Audits incluant un volet Éthique
- Contrôles Éthique opérationnels
- Indicateurs de performance et bilan annuel

## POLITIQUE SOCIALE ET HSE\* - TOUT FAIRE POUR QUE L'ACTIVITÉ PROFESSIONNELLE SOIT UNE SOURCE D'ÉPANOUISSEMENT

### UN PACTE POUR L'EMPLOI QUI PORTE DÉJÀ SES FRUITS

#### Nos marchés évoluent, vers de nouveaux pays, de nouveaux domaines

La prise de commandes récente d'Egis est marquée par l'importance grandissante des projets complexes « assemblés » confiés au groupe, et leur localisation au-delà du marché français, sur des marchés de croissance au Qatar, en Arabie Saoudite, en Inde ou au Brésil. Le seul projet Taïf a mobilisé durant sept mois près de 80 collaborateurs d'Egis, dont 60 salariés sur un plateau dédié à Lyon.

Les parcours professionnels doivent répondre le plus précisément possible à ces nouveaux besoins opérationnels. C'est la condition pour qu'ils soient dynamiques et sécurisés.

\* HSE: Health & Safety Executive (Santé/Sécurité)





Un « nouveau pacte emploi » a ainsi été lancé, dont les grands axes sont :

- > Un rôle plus proactif du management vis-à-vis des collaborateurs, notamment dans les situations où les nécessités d'évolution des compétences sont les plus manifestes.
- > L'engagement des collaborateurs dans des parcours qui pourront comporter des mobilités géographiques ou professionnelles, avec les contraintes mais aussi les opportunités que cela représente. Ces parcours bénéficient d'un accompagnement individuel renforcé (suivi carrière individuel, formations).
- > L'engagement de la direction du groupe et des filiales de développer l'information sur les possibilités d'emploi internes, qui, dans un groupe agrandi, ne sont pas toujours suffisamment connues. Des exemples de parcours internes sont ainsi largement diffusés (Intranet, et maintenant forums emploi par grand site).
- > L'engagement des partenaires sociaux : tous les syndicats du groupe ont signé le 12 décembre 2013 un accord sur l'emploi qui vise à développer la gestion prévisionnelle, et acte les grandes orientations telles que définies plus haut, marquant une attention particulière aux modalités d'accompagnement des parcours.

**Cette nouvelle dynamique s'est déjà traduite en chiffres :**

- Plus de 400 salariés français d'Egis (soit près d'un sur dix), sur tous types de profils, ont changé de poste au cours de l'année,
- Une présence croissante des salariés français d'Egis à l'international, avec plus de 200 collaborateurs expatriés pour des séjours de plus de six mois en 2013, 30 VIE (contrats de volontariat international en entreprise), et plus de 700 salariés français d'Egis en missions de courte durée à l'international.



**SABINE BONNARD**  
DIRECTEUR DES TALENTS EGIS

*« Le projet Taif est une expérience très riche, où les équipes ont fait preuve d'une très grande réactivité, mobilisant d'importantes ressources sur ce projet. On sait aujourd'hui que nous sommes en capacité de répondre à ces grands projets, du point de vue des moyens opérationnels, de l'organisation et du rythme de production. Nous pouvons désormais nous appuyer sur un pool interne conséquent de collaborateurs rodés sur le fonctionnement d'un plateau multi-site, sur les exigences des grands projets. »*

## DES SOLUTIONS POUR INSTALLER DURABLEMENT LE BIEN-ÊTRE AU TRAVAIL

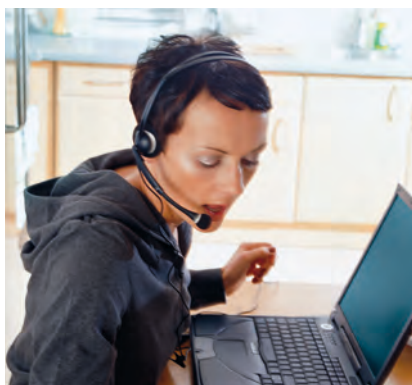
### Pour vivre avec son temps, un accord sur le télétravail

Egis a signé avec les organisations syndicales un accord de groupe en décembre dernier.

En effet, les évolutions des outils de communication à distance permettent d'envisager de nouveaux modes d'organisation du travail.

En équipant progressivement tout le groupe du système de télécommunication LYNC, Egis a choisi de proposer conjointement à ses collaborateurs un dispositif de télétravail. Les avantages sont nombreux pour toutes les parties : souplesse et réactivité pour un meilleur service aux clients, meilleure conciliation entre vie personnelle et vie professionnelle pour les collaborateurs...

Pour encadrer le dispositif, maintenir la cohésion et l'efficacité des équipes, cet accord spécifie les différents types de télétravail, les postes et activités compatibles et l'organisation fondée sur le principe de double volontariat et de réversibilité tant à l'initiative du collaborateur que de l'employeur.



Les objectifs : concilier vie personnelle et vie professionnelle et en même temps :

- limiter les déplacements, réduire la fatigue,
- réduire les risques d'accidents,
- réduire les coûts, diminuer l'absentéisme.

**LYNC, une plateforme de communications en temps réel pour plus de confort et de souplesse dans l'organisation du travail**

Avec l'adoption de LYNC, Egis a choisi d'offrir à ses collaborateurs une plateforme unique de communication pour simplifier les tâches, renforcer le travail collaboratif, améliorer la réactivité dans les échanges et permettre le travail à distance. À partir de cette plateforme, les collaborateurs peuvent téléphoner, communiquer par messagerie (instantanée ou non), organiser une téléconférence, une visio, partager des documents. Et « cerise sur le gâteau », ils peuvent visualiser la disponibilité de leurs contacts grâce à l'indicateur de disponibilité en temps réel, et ainsi choisir le meilleur moyen de joindre leur interlocuteur. D'ici la fin de 2014, toutes les implantations Egis situées en France seront équipées ainsi que cinq sites à l'international.



**RÉMI CUNIN**  
DIRECTEUR GÉNÉRAL  
DÉLÉGUÉ EGIS

« La construction d'un grand groupe passe par la mise en place d'outils de travail performants et partagés par tous. »

**Pour qu'à tout âge on puisse trouver sa place... un accord sur les contrats de génération**

Pour concrétiser l'insertion durable des jeunes dans l'emploi par l'accès à des contrats à durée indéterminée, favoriser l'embauche et le maintien dans l'emploi des seniors et assurer la transmission des savoirs et compétences, Egis a conclu un accord sur les contrats de génération en septembre 2013. Inscrit dans le cadre de la loi du 1<sup>er</sup> mars 2013, cet accord a été conclu pour une durée de trois ans. Il vise les jeunes de moins de 30 ans et les salariés âgés d'au moins 50 ans pour le recrutement et d'au moins 55 ans pour le maintien dans l'emploi.

Conscient que l'intégration réussie d'un nouvel arrivant dépend en grande partie de la qualité de l'accueil et de l'accompagnement qui lui sont réservés, Egis a organisé un dispositif particulier d'accompagnement et de suivi.



**Engagement en faveur des seniors**

**Egis s'engage à maintenir un taux moyen de recrutement de seniors d'au moins 10 % en moyenne sur les trois prochaines années.**

**Engagement en faveur des jeunes**

**Egis s'engage à ce que le ratio de recrutement de jeunes salariés en CDI âgés de moins de 30 ans soit au moins égal à 45 % du nombre total des embauches effectuées pendant la durée de l'accord.**

**Pour agir sur la qualité de vie au travail, des engagements en matière de risques psychosociaux**

Parce que l'activité professionnelle doit constituer une source d'épanouissement personnel pour chaque collaborateur, sans que soit redouté d'effet négatif sur la santé ou l'équilibre entre vie professionnelle et vie privée, Egis travaille avec les partenaires sociaux sur la rédaction d'une charte « Bien-être au travail ». Elle définira ce que sont les risques psychosociaux, précisera le rôle de chacun face à ces phénomènes et indiquera les engagements de la direction et les actions menées.

## Pour impliquer toutes les strates de l'entreprise, des actions de sensibilisation sur le handicap

Pour responsabiliser tous les collaborateurs, une grande **campagne de sensibilisation** et de reconnaissance du handicap a été organisée en 2013.

À l'occasion de la semaine de l'emploi des personnes handicapées, des clips ont été diffusés, un carnet de note personnalisé a été distribué à tous les collaborateurs... histoire d'ancrer les messages dans le quotidien.



### Des clips pour nous sensibiliser toute l'année sur :

- Le handicap c'est quoi, quelles différences entre personne handicapée et travailleur handicapé ?
  - Que sont les maladies invalidantes ?
  - Quel est l'intérêt à se déclarer ?
- Comment faire reconnaître son handicap ?

Le **recours au secteur protégé** a été renforcé pour des prestations bien identifiées (traiteur, imprimerie, entretien...).

En 2013, le montant des achats du groupe effectués dans des entreprises adaptées dépasse les 160 k€.

### Un partenariat avec l'association

**Snowboard & handicap** a été conclu pour permettre à Sylvain Bréchet, en situation de handicap, de participer en mars 2014 à la coupe de France de snowboard cross à Auron dans les Alpes du Sud. Sylvain a remporté la 3<sup>e</sup> place; il est le premier Français de la compétition.





## SANTÉ SÉCURITÉ : UNE DÉMARCHÉ EN PHASE AVEC NOS VALEURS ET ENGAGEMENTS

Composante essentielle de toute politique RSE, la démarche santé-sécurité d'Egis est inscrite depuis 2012 dans la charte DD du groupe et fait partie des engagements affirmés.

Nos clients sont d'ailleurs de plus en plus exigeants sur ces sujets et plusieurs filiales du groupe ont déjà des démarches structurées et certifiées en la matière (OHSAS, MASE).

En 2013, un premier état des lieux des enjeux ainsi que des pratiques a été réalisé. Suite à cette analyse, la Direction générale a souhaité renforcer le pilotage, au niveau du Groupe de ces actions en nommant en juin 2014 un coordonnateur Santé-Sécurité Corporate.

L'objectif est de créer et faire vivre une culture HSE dans le groupe Egis qui sera une vraie valeur pour nos collaborateurs, clients et partenaires.

### Repères 2013

25 % des activités Egis  
sont certifiées OHSAS ou MASE  
(+ 5 % par rapport à 2012).

## Bonne pratique

En 2013, au sein d'une société certifiée OHSAS 18001, des « causeries », terme expressément choisi pour ces rencontres très libres ont été mises en place. Le personnel se retrouve autour d'un café ou d'un repas, par site géographique et il débat d'un événement, d'une bonne pratique ou d'un incident. La liberté de parole est la règle, ainsi que l'écoute et le partage. L'idée est de débattre ensemble, hors circuit hiérarchique, d'un sujet et de proposer des pistes partagées pour progresser. Les sujets sont proposés par les collaborateurs, en réaction à un évènement ou sur suggestion du correspondant santé-sécurité. Généralement, deux ou trois sujets sont évoqués par « causerie ». Un bref compte rendu est ensuite rédigé, avec des suggestions d'actions de correction ou de prévention à intégrer dans le système QSE. Et la boucle est bouclée. Entre autres sujets, en 2013, le personnel a abordé :

- > Le retour d'expérience sur un accident de la circulation.
- > L'alcool et les drogues au travail (plan de prévention).
- > L'organisation du management de projet.
- > Les devis d'offre...

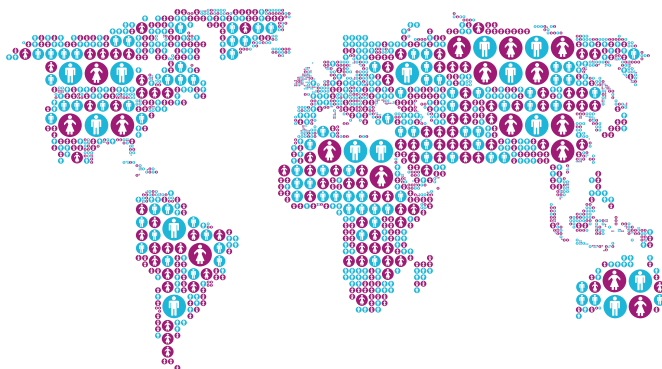
*« En tant que manager DD j'ai souhaité que la RSE soit totalement intégrée à notre système QSE (Qualité Sécurité Environnement) : pour la vivre au quotidien et ne pas en faire une « sous-couche » ou « surcouche » de notre système de management. Pour informer, partager et s'exprimer sur des sujets délicats comme la santé et la sécurité, rien de tel que ces « causeries. »*

*Les moyens de communication modernes comme la messagerie, les webconférences ont montré leurs limites. Les collaborateurs ressentent aujourd'hui un besoin très fort de se retrouver, de parler librement et de contribuer à la bonne marche de leur société »*



**CATHERINE JATTEAU**  
DIRECTEUR EGIS  
WASTE MANAGEMENT

Ces rencontres fonctionnent bien et la formule est déjà plébiscitée par la direction des ressources humaines qui souhaite s'en inspirer pour ses propres besoins.



# TABLE DE CONCORDANCE PACTE MONDIAL



- Droits de l'homme
- Droits du travail
- Environnement
- Lutte contre la corruption



Network France  
WE SUPPORT



## | TABLE DE CONCORDANCE PACTE MONDIAL |



Action de solidarité Egis pour favoriser la scolarité des enfants – animation à l'école publique de Bandal au Cameroun

La première COP (Communication On Progress) d'Egis a été publiée en novembre 2012 sur les données 2011. Elle énonçait pour chaque principe la politique mise en œuvre, les objectifs et indicateurs associés. La seconde COP publiée en 2013 sur les données 2012 a été intégrée au rapport RSE.

La table de concordance ci-après invite le lecteur à :

- > reprendre les COP 2011 et 2012 pour retrouver certains éléments de politique et faits marquants associés,
- > découvrir les nouvelles actions mises en œuvre en 2013 et décrites dans ce rapport.



## DROITS DE L'HOMME

Principe du pacte mondial	Sources
Promouvoir et respecter la protection du droit international relatif aux droits de l'Homme dans leur sphère d'influence.	Démarche.....voir COP 2011 & page 5 Renouvellement adhésion au PM.....voir COP 2012 Publication charte DD.....voir COP 2012 Actions solidaires..... voir COP 2012 & pages 20-24
Veiller à ce que leurs propres compagnies ne se rendent pas complices de violations des droits de l'Homme.	Démarche.....voir COP 2011 & page 18 Éthique..... voir COP 2011-2012 & pages 55-57 Risques.....voir COP 2012 Relations et conditions de travail.....voir COP 2012 & pages 59-60 Sécurité Santé..... voir COP 2012 & page 62



## DROITS DU TRAVAIL

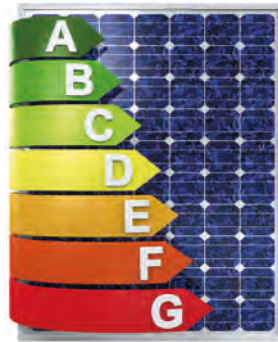
Principe du pacte mondial	Sources
Respecter la liberté d'association et reconnaître le droit de négociation collective.	Démarche.....voir COP 2011 Relation et conditions de travail.....voir COP 2012 & pages 59-60
Éliminer toutes les formes de travail forcé ou obligatoire.	Démarche.....voir COP 2011
Abolir le travail des enfants.	Démarche.....voir COP 2011
Éliminer la discrimination en matière d'emploi et de profession.	Démarche.....voir COP 2011 Égalité, mixité et diversité sociale.....voir COP 2012 & pages 60-61

## ENVIRONNEMENT

Principe du pacte mondial	Sources
Appliquer l'approche de précaution face aux problèmes touchant l'environnement.	Démarche..... voir COP 2011-2012 & pages 17, 42-46, 53-54 Certifications.....voir COP 2012 & pages 74-75 Travail en réseaux.....voir COP 2012 R&D et distinctions.....voir COP 2012 & pages 10 et 46 Formation environnementale.....voir COP 2012
Entreprendre des initiatives tendant à promouvoir une plus grande responsabilité en matière d'environnement.	Démarche..... voir COP 2011-2012 & pages 42-46, 53-54 Formation.....voir COP 2012 Mécénat.....voir COP 2012 & pages 22-23 Relations Écoles.....voir COP 2012 & pages 22-24 Eco-responsabilité.....voir COP 2012 & pages 53-54 Mesure de nos progrès/indicateurs.....voir COP 2012 & pages 74-75
Favoriser la mise au point et la diffusion de technologies respectueuses de l'environnement.	Démarche..... voir COP 2011 & page 59 Recherche et développement..... voir COP 2012 & page 46 Formation.....voir COP 2012

## LUTTE CONTRE LA CORRUPTION

Principe du pacte mondial	Sources
Agir contre la corruption sous toutes ses formes, y compris l'extorsion de fonds et les pots-de-vin.	Démarche.....COP 2011 & pages 55-57 Éthique.....COP 2011-2012 & pages 55-57



- Défis économiques et de gouvernance
- Défis sociétaux
- Défis sociaux
- Défis environnementaux

## REPORTING EXTRA FINANCIER



	2013	2012	2011
<b>Ordinary shareholders' equity at beginning of period</b>	919 013	112 060	27 413
Total comprehensive income for the period	117 060	27 413	73
Net shares issued	185 090	2 524	—
Dividend paid	(15)	—	—
Share-based payment costs – employees	(15)	—	—
Other	—	—	—
Transactions with non-controlling interest	—	—	—
<b>Ordinary shareholders' equity at end of period</b>	<b>24 867</b>	<b>34 190</b>	<b>6 336</b>
<b>Non-controlling interest</b>	<b>(771)</b>	<b>(14 464)</b>	<b>(424)</b>
<b>Beginning of period</b>	<b>24 867</b>	<b>34 190</b>	<b>6 336</b>
<b>Total comprehensive income for the period</b>	<b>18 008</b>	<b>980</b>	<b>(633)</b>
<b>Dividend paid</b>	<b>(18 008)</b>	<b>(980)</b>	<b>(64)</b>
<b>Transactions with non-controlling interest</b>	<b>—</b>	<b>—</b>	<b>—</b>
<b>Acquisition of subsidiary</b>	<b>—</b>	<b>—</b>	<b>—</b>
<b>Total equity</b>	<b>976 955</b>	<b>749 333</b>	<b>953 203</b>

Egis est engagé dans une démarche volontaire de reporting extra-financier. Cette démarche évolue chaque année, au fil des développements de nos métiers et de nos implantations.

Ces tableaux rassemblent les principaux éléments consolidés. Ils sont organisés en défis (4), déclinés en ambitions (14), illustrées par des indicateurs (plus de 30) et des faits marquants.

C'est une manière de suivre concrètement nos engagements, en encourageant les questions et les suggestions de nos parties prenantes.

## COMMENT LIRE LE TABLEAU D'INDICATEURS ?

Chaque ambition est suivie par un à dix indicateurs qualitatifs ou quantitatifs.

La colonne référence précise la correspondance éventuelle avec un indicateur du Global Reporting Initiative (GRI).

Sur la droite du tableau le lecteur trouvera une sélection de faits marquants de l'année écoulée et les orientations pour l'année suivante.

## COMMENT ONT ÉTÉ CONSTRUITS LES INDICATEURS CHIFFRÉS ?

Les indicateurs environnementaux font l'objet d'une mesure sur une partie du périmètre, puis d'un calcul pour les généraliser. Les autres indicateurs sont exhaustifs, sur leur périmètre. L'ensemble est auditable, documenté dans notre système de management.

# | REPORTING EXTRA FINANCIER |

## NOS DÉFIS ÉCONOMIQUES ET DE GOUVERNANCE

NOS AMBITIONS	NOS INDICATEURS	PÉRIMÈTRE	REF.	2012	2013
<b>Être un acteur engagé de l'ingénierie du durable.</b>					
Engagements	Qualitatif	Groupe	Interne	Qualitatif	Qualitatif
Innovation	Poids des investissements R&D éligibles au CIR	Groupe	Interne	14 M€	13,2 M€
<b>Renforcer les relations avec les parties prenantes des territoires où Egis opère.</b>					
Partenariats externes	Qualitatif	Groupe	Interne	Qualitatif	Qualitatif
Dialogue avec les parties prenantes	Qualitatif	Groupe	Interne	Qualitatif	Qualitatif
Actions de solidarité et de mécénat	Qualitatif	Groupe	Interne	Qualitatif	Qualitatif
<b>Placer nos collaborateurs au cœur de la gouvernance de l'entreprise pour participer plus fortement encore à</b>					
Ouverture du capital aux salariés	Composition des 25 % de capital social détenu par les salariés	France <i>cadres partenaires et FCPE ouvert à tous les salariés</i>	Interne	Partenaires : 73 % (430 pers.) FCPE : 13 % (env. 2 500 pers.) CDC et autocontrôle : 14 %	Partenaires : 77 % (440 pers.) FCPE : 22 % (env. 3 700 pers.) Autocontrôle : 1 %
<b>Renforcer la due-diligence interne notamment du fait de nos ambitions de développement à l'international.</b>					
Éthique des affaires	Nombre de personnes formées en matière de prévention de la corruption, de risque pénal et pratiques commerciales	Groupe	S03	95 managers formés à fin 2012	224 managers formés à fin 2013
<b>Répondre au mieux aux attentes de nos clients.</b>					
Suivi de la satisfaction Client	Part de l'activité d'Egis certifiée ISO 9001	Groupe	Interne	84 %	82 % *

## FAITS MARQUANTS 2013

## ORIENTATIONS 2014

- Nouveaux engagements : signature de chartes d'achats responsables proposées par nos clients grands comptes (Foncière des Régions, AREVA...).
- Suivi des précédents engagements : publication d'un premier rapport RSE, support également de communication sur nos progrès dans le cadre du Pacte Mondial.
- Bilan de notre feuille de route RSE 2011-2013.
- Intégration progressive des critères RSE dans le système de management de la performance du groupe.
- Lancement d'un nouveau process d'Innovation R&D plus orienté vers les marchés.
- Grand Prix de l'Ingénierie pour le pont levant urbain Jacques Chaban-Delmas.
- Deux trophées Caisse des Dépôts « innovation et développement durable » : génie végétal (le vétiver au secours de l'érosion des sols) et éco-réhabilitation de quartiers résidentiels et ZAC.
- Suivi des travaux européens pour la définition du programme cadre de R&D dans le domaine des infrastructures de transports.
- Finalisation du projet de recherche Résiliis (résilience urbaine), contributions à Ignis Mutat Res (penser l'architecture, la ville et les paysages au prisme de l'énergie).
- Participation active au CDC Lab. : proposition d'un concept de « carrefour des mobilités » pour favoriser les modes doux et l'intermodalité dans les pôles d'échanges de taille moyenne.

- Etablissement d'une nouvelle feuille de route RSE 2014-2017.
- Formalisation d'engagements Corporate en matière de santé et sécurité.

- Développement de solutions accélératrices de transition écologique et énergétique, en particulier sur les axes :
  - bio-ingénierie marine et fluviale ;
  - mutualisation des ressources ;
  - réduction des besoins en énergie fossile.

- Reconduction du soutien au forum des pionniers de la RSE en Afrique (Ghana).
- Contribution à l'étude pilotée par TDIE (Transport – Développement – Intermodalité – Environnement) sur l'évaluation environnementale des projets d'infrastructures de transport.
- Contribution à l'étude « campus de demain » réalisée en collaboration avec Graines de changement et la CDC.
- Implication dans de nombreux clusters et pôles de compétitivité, tels qu'Advancity, Lyon Urban Trucks and Bus, Railenium ou Aerospace Valley. Ce dernier pôle a retenu notre proposition de démonstrateur bordelais pour le partage dynamique des espaces urbains et les mobilités douces.
- Nombreux partenariats techniques animés par nos branches. En 2013, nouveau partenariat sur les micropolluants, avec l'Ineris.

Poursuite de partenariats ciblés, notamment sur les sujets énergie-climat.

- Poursuite de notre Comité d'orientation DD, qui fait toujours preuve d'une grande vitalité après 4 ans d'existence.
- Participation active au montage de la marque Vivapolis (ville durable à la française).
- Co-réalisation de 3 contributions au débat national sur la transition énergétique via :
  - le Comité d'orientation DD d'Egis ;
  - notre syndicat professionnel Syntec Ingénierie ;
  - le Collège des Directeurs de développement durable (CDDD).
- Contribution à la rédaction du Guide pour la mise en place d'une démarche RSE dans une entreprise d'ingénierie (via le club RSE de Syntec Ingénierie).
- Adhésion au Club France Développement Durable.
- Participation au comité de prospective du Comité 21 : réflexions sur l'apport des démarches RSE à la compétitivité des territoires.
- Adhésion au collectif Think Global (smart services).

Contribution à la préparation de la conférence internationale de l'ONU sur le changement climatique (COP 21).

Quelques soutiens emblématiques :

- Au service de l'art :
  - Fondation Yshu 8, Maison des Arts de Pékin ;
  - Biennale d'art contemporain de Lyon ;
  - Fondation Arlutti pour valoriser l'art contemporain dans l'espace public.
- Au service de l'innovation et de la RSE (actions portées par notre Fondation d'entreprise)
  - 31<sup>e</sup> atelier international de maîtrise d'œuvre urbaine de Cergy Pontoise ;
  - Soutien du Mastère urgentistes Bâtiments et Infrastructures de l'ESTP ;
  - 3 bourses pour la première formation RSE de l'ESSEC au Cameroun ;
  - Encouragement d'étudiants à l'innovation via un concours d'idées : Bouquet d'Initiatives pour la Sobriété Énergétique (concours Bise).

- Solidarité : Soutien à l'association « Nos quartiers ont du talent ».
- Mise en place d'une politique mécénat au niveau du Groupe.

## sa performance durable.

- Très bons résultats de la deuxième ouverture du FCPE : près de 90 % des collaborateurs ont investi dans les fonds.
- Pilotage de réflexions par le Cercle des Partenaires.

Dynamique à maintenir.

- La démarche Éthique se déploie selon un programme pluri-annuel.
  - Élargissement du réseau des correspondants Éthique (15 filiales représentées, soit + 3 filiales en 2013) ;
  - Mise en place et fonctionnement (4 réunions en 2013) d'un Comité d'éthique, plus haute instance de décision d'Egis en matière d'éthique des affaires ;
  - Lancement massif des formations Éthique ;
  - Renforcement des procédures existantes, des moyens de contrôle et de mise en œuvre : programme d'audits internes, indicateurs de suivi, analyse des risques éthiques, base centralisée KYC (Know Your Customer).

- Elaboration d'un code d'intégrité et complément des procédures (cadeaux, suivi des intervenants).
- Poursuite des formations Éthique (objectif : avoir formé 75 % de la cible - des managers - à fin 2014).
- Poursuite de l'analyse des risques éthiques par les filiales et du programme d'audits.
- Renforcement de la visibilité interne sur le dispositif.

- Création d'une direction commerciale groupe.
  - Déploiement d'une démarche Grands Comptes.
- \* NB sur l'évolution de l'indicateur entre 2012 et 2013 : la comptabilisation des activités d'exploitation routière est plus précise (par société plutôt que branche).

- Harmonisation des process commerciaux au niveau du Groupe (Core Model Commercial).
- Mise en place d'un outil de suivi de la relation client (CRM).

# | REPORTING EXTRA FINANCIER |

## NOS DÉFIS SOCIÉTAUX

NOS AMBITIONS	NOS INDICATEURS	PÉRIMÈTRE	REF.	2012	2013
<b>Contribuer au développement de l'emploi local.</b>					
Emplois locaux	Taux d'emploi local	Ensemble des sociétés Egis implantées à l'étranger	EC7	99 % de 2 520 personnes	99 % de 2 763 personnes
	Proportions de cadres dirigeants originaires de la région d'implantation			70 %	70 %
<b>Travailler avec les communautés.</b>					
Actions menées en faveur des populations riveraines et locales	Qualitatif	Groupe	Interne	Qualitatif	Qualitatif

## FAITS MARQUANTS 2013

## ORIENTATIONS 2014

- Plusieurs ouvertures de bureaux d'ingénierie : en Mongolie, en Ukraine, au Qatar...
- Lancement ou développement d'activités d'exploitation routières en Macédoine, Arménie, Inde et Zambie.

- Poursuite de l'ancrage territorial d'Egis par le développement de l'emploi local.

- Inauguration de l'école et du logement de l'instituteur à Dumassi en Guinée Équatoriale – financement Egis – l'école pourra accueillir près de 80 élèves.
- À noter : Egis développe des activités de conseil dédiées au développement rural, au renforcement des capacités institutionnelles, à l'amélioration des conditions sociales. En 2013, nous avons par exemple contribué à la mise en œuvre de clauses sociales dans plusieurs exploitations forestières de République Démocratique du Congo, au bénéfice de près d'un million d'habitants.

- Poursuite des actions locales, par exemple en faveur de l'enfance :
- Animations pour un orphelinat au Cameroun ;
- Contribution à l'association Maintendue en Inde pour aider les femmes et enfants défavorisés.

## NOS DÉFIS SOCIAUX

NOS AMBITIONS	NOS INDICATEURS	PÉRIMÈTRE	REF.	2012	2013
<b>Offrir un environnement et des conditions de travail attractifs pour nos collaborateurs.</b>					
Emplois	Effectif total des personnels permanents	France hors sociétés d'exploitation	LA 1	4 559 pers.	4 303 pers.
	Ancienneté (années)	France Effectifs CDI	Interne	9,20	9,76
	Age moyen (années)			40 ans	41 ans
	Turnover du personnel (dont démissions)		LA 2	350 pers, soit 8,02 % (démissions 4,2 %)	335 pers. Soit 7,40 % (démissions 3,3 %)
Organisation du travail	% de salariés à temps partiel	France	LA 1	8,30 %	8,97 %
	Moyenne du temps partiel			76,5 %	77,32 %
Mobilité interne	Nombre de mobilité inter filiales	Groupe	Interne	75 transferts	219 (134 transferts 85 mobilités individuelles)
<b>Développer les compétences de nos collaborateurs.</b>					
Formation	Pourcentage de salariés formés	France	Interne	65 % sur un effectif de 2 946	58 % (plan de formation d'une filiale reporté)
	Durée moyenne d'une action de formation	France	LA 10	Environ 13 heures	Environ 13 heures
Parcours professionnels	Nombre d'entretiens de parcours professionnel	France	LA 12	Env. 400	Env. 200
<b>Veiller en tout lieu à la sécurité et à la santé de nos collaborateurs.</b>					
Santé et Sécurité des collaborateurs	Qualitatif	Groupe	Interne	Qualitatif	Qualitatif
	Accidents ayant entraîné une ITT	France	LA 7	-	43
Relations sociales	Pourcentage de salariés couverts par une convention collective	France	LA 4	100 %	100 %
	Pourcentage des salariés couverts par un CHSCT		LA 6	84,5 %	94 %
Système de management Sécurité	Part de sociétés Egis recensées certifiées OHSAS ou MASE	Groupe	Interne	20 %	25 %
<b>Développer le dialogue social.</b>					
Accords	Nombre d'accords collectifs signés pour le groupe	Sociétés liées à la convention Syntec-Ingénierie et détenues à plus de 50 %	Interne	8	14
<b>Respecter et promouvoir l'égalité, la mixité et la diversité sociale.</b>					
Handicap	Taux d'emploi de personnes en situation de handicap	France	LA 13	1,63 %	1,90 %
Seniors	Taux d'emploi des seniors (≥55 ans)	France	LA 13	13,80 %	13,63 %
Égalité hommes-femmes	Proportion de femmes dans les instances de gouvernance	Groupe	LA 13	CA Egis : 4/9 Comex Egis : 0/9 Codir Egis : 2/31	CA Egis : 4/9 Comex Egis : 2/10 Codir Egis : 4/36
	Rapport du salaire brut de base F/H	France	LA 14	Cadres : 0,80 Non cadres : 0,96	Cadres : 0,80 Non cadres : 0,95



## FAITS MARQUANTS 2013

## ORIENTATIONS 2014

- L'ouverture à l'international se conforte : plus de 200 collaborateurs expatriés pour des séjours de plus de 6 mois, et 700 collaborateurs en missions de courte durée à l'international.
- Organisation d'une rencontre interculturelle pour familiariser les collaborateurs avec les pratiques et les usages au Moyen-Orient.
- Actions pour encourager la mobilité interne et faciliter les passerelles entre les métiers et/ou les filiales.
- Nouveau « pacte emploi » signé par l'ensemble des syndicats.
- Signature d'un accord sur le télétravail.

- Renforcement des actions de mobilité et de redéploiement accompagné dans un contexte d'emploi plus contraint.

- Signature d'un accord sur la Gestion Prévisionnelle des Emplois et des Compétences.
- Deuxième édition des cycles 'Excellence client' et 'Management de projets complexes' de notre université d'entreprise Egis Campus.

- Des formations moins nombreuses, plus longues et plus ciblées, dans une logique de parcours professionnel.
- Egis Campus : lancement d'un cycle 'Excellence managériale'.

- Poursuite des audits Sécurité sur les sites implantés en France.
- Mise en place d'une charte Risques Psycho-sociaux pour les collaborateurs d'Egis International.
- Certification HSE de trois sociétés (International, Environnement et Industrie).
- Réflexion menée au niveau du groupe pour renforcer les engagements HSE Corporate.

Nomination d'un coordonnateur HSE Groupe.

Trois principaux accords :

- Contrat de génération ;
- Télétravail ;
- Gestion prévisionnelle des Emplois et Compétences.

*NB : dans la pratique, ce sont plusieurs dizaines d'accords qui sont signés car certains accords sont ensuite déclinés dans les sociétés du groupe (ex. : Egalité hommes-femmes).*

Renégociation de l'accord d'intéressement Groupe et des accords filiales.

- Des actions spécifiques sont menées pour encourager le recours au secteur protégé, pour des prestations bien identifiées (traiteur, imprimerie, entretien...).
- En 2013, le montant des achats effectués dans des entreprises adaptées approche 170 k€.
- Campagne de sensibilisation et reconnaissance du handicap :
  - « carnet de notes » dédié au handicap et à la Reconnaissance de la Qualité de Travailleur Handicapé (RQTH) remis à l'ensemble des collaborateurs ;
  - Réalisation d'un « pop-up » et e-mail de lancement de la Semaine du Handicap (novembre) ;
  - Mise en ligne d'une série de vidéos de sensibilisation à la reconnaissance du handicap sur l'intranet.
- Sponsoring de l'association « snowboard et handicap ».
- Signature de l'accord Contrat de génération pour améliorer le taux d'emploi des jeunes et des seniors et la transmission des savoir-faire et compétences.
- Deux directrices ont rejoint le Comité exécutif du groupe en janvier 2013.
- Cadrage d'un cercle de réflexion sur la mixité, sensibilisation des cadres de direction sur le sujet lors de la convention annuelle.

- Poursuite des actions en faveur du handicap.
- Suivi des accords.
- Lancement d'actions concrètes au profit de la mixité dont notamment mentoring.

## NOS DÉFIS ENVIRONNEMENTAUX

NOS AMBITIONS	NOS INDICATEURS	PÉRIMÈTRE	REF.	2012	2013
<b>Notre impact annuel direct : diminuer les impacts environnementaux et les émissions CO<sub>2</sub> liées à</b>					
Politique environnementale interne	Part de sociétés Egis recensées certifiées ISO 14001	Groupe	Interne	51 %	45 %
Utilisation durable des ressources	Consommation d'électricité et achat de chaleur et froid	Implantations françaises	EN 3	18 911 MWh soit 0,177 MWh/m <sup>2</sup>	19 311 MWh soit 0,181 MWh/m <sup>2</sup>
	Consommation d'eau de ville		EN 8	26 426 m <sup>3</sup> soit 5,8 m <sup>3</sup> /pers	21 361 m <sup>3</sup> soit 5,1 m <sup>3</sup> /pers
Pollution et gestion des déchets	Achats de papier et part écoresponsable		Hors déchets informatiques	EN1 EN2	142 tonnes dont 84 % éco-responsable
	Production de déchets non dangereux triés et valorisés	EN 22		400 tonnes dont 30 % valorisation matière et 35 % valorisés thermique soit 83 kg/pers	670 tonnes dont 35 % valorisation matière et 62 % valorisés thermique soit 129 kg/pers
Changement climatique	Énergie - GES directs et indirects	Liés aux sources fixes de combustion et fluides caloporteurs	EN 16	Direct: 130 t. eq CO <sub>2</sub> Indirect: 1 550 t. eq CO <sub>2</sub> , soit 341 kreq CO <sub>2</sub> /pers.	Direct: 57 t. eq CO <sub>2</sub> Indirect: 1 560 t. eq CO <sub>2</sub> , soit 386 kreq CO <sub>2</sub> /pers.
	Déplacements - GES émis par nos principaux déplacements professionnels	Voitures et bilan agence de voyage (train, avion) – périmètre partiel	Interne	11 550 teq CO <sub>2</sub> Environ 4 teq CO <sub>2</sub> /pers.	11 307 teq CO <sub>2</sub>
<b>Notre impact indirect, via les projets de nos clients : rendre possible les bénéfices économiques</b>					
Solutions à forte plus-value DD	Qualitatif	Groupe	Interne	Qualitatif	Qualitatif
Quantification de l'effet de levier Egis	Qualitatif	Ingénierie	Interne	Qualitatif	Qualitatif

## FAITS MARQUANTS 2013

## ORIENTATIONS 2014

## nos activités (patrimoine bâti et déplacements).

- **Analyse des écarts entre 2012 et 2013 des indicateurs ci-contre**

- La comptabilisation des activités d'exploitation routière est plus précise (par société plutôt que branche). Cela impacte notamment la part d'activité certifiée.
- Un outil de visualisation de l'empreinte environnementale de nos bâtiments (eau, énergie, déchets...) a été mis en place (« l'empreinte à la trace »). Cet outil a facilité l'analyse comparative des performances de nos différents bâtiments. Des anomalies ont été identifiées et corrigées sur la base des facturations réelles. Une correction importante a été apportée aux données 2012. Des incertitudes subsistent quant à la comptabilisation d'espaces et services communs (type RIE). Les écarts en matière de consommation d'eau s'expliquent par des disparités en matière de facturation (délai pour récupérer le détail des immeubles dont nous ne sommes pas gestionnaires).

- **Actions significatives**

- Regroupement ou préparation du regroupement de personnel à Dijon, Clermont-Ferrand et au siège social, à Guyancourt. L'immeuble START (siège social) est labellisé BBC, certifié HQE/BREEAM. Les déménagements ont occasionné une forte production de déchets.
- Revue de sincérité concluante des données environnementales de notre reporting RSE, réalisée par Price Waterhouse Coopers.
- Actions de diminution de l'impact des déplacements, notre principal poste d'émission de GES : amélioration du suivi (sur près de 70 millions de km parcourus), audit du parc de véhicules, test d'outils de communication pour limiter les besoins de déplacement.

- Déploiement d'une solution de communication intégrée (LYNC).
- Poursuite des regroupements d'implantations en région.
- Nouvelle politique « véhicules » visant une diminution significative du niveau d'émission de GES de notre parc de véhicule.

## et sociaux attendus pour les territoires en maîtrisant les impacts environnementaux.

- **Création de nouvelles lignes d'activités proposant une offre intégrée au regard d'enjeux de DD :**

- *Business Line Energie* ;
- *Business Line My City* by Egis, offre urbaine à l'international.

- **De nouveaux développements dans le champ sociétal**

- Social Imprint®, pilotage de la performance sociétale d'un projet d'aménagement.
- Approche psycho-sociologique des paysages.

- **Au croisement de l'économie et de l'environnement**

- Méthodologie d'intégration de services rendus par les écosystèmes dans l'évaluation de projet.

- **Publications :**

- La gestion des eaux pluviales des chantiers.
- Le petit manuel pratique de transition énergétique – bâtiment et ville.

- **Retrouvez sur [egis.fr](http://egis.fr) les projets primés ou livrés en 2013 dont le caractère durable a été reconnu, tels que :**

- Le Stade Allianz Riviera de Nice.
- Le pont levant urbain Jacques Chaban-Delmas.

- Contribution active à la réalisation de la feuille de route stratégique de la CDC sur les aspects infrastructures, mobilité et transition énergétique et écologique.
- Développement de nouveaux services innovants (smart parking, Wind-it, new mobility venture...).
- Établissement d'un plan d'actions Biodiversité.

- **Des outils concrets pour mesurer et comparer**

- Membre fondateur associé de l'International Sustainability Alliance (ISA). Egis accompagne le développement d'un outil de benchmark mondial depuis sa création en 2010. Aujourd'hui portfolio manager, Egis peut faire profiter ses clients d'un rating et d'une analyse des performances sur une base de données de 150 millions de m<sup>2</sup> de bâtiments commerciaux.
- Egis a obtenu la labellisation par l'IDRRIM de *Variways*®, son éco-comparateur de variantes routières.
- En matière de biodiversité, nous avons développé avec le LAMETA et SupAgro une méthode en quatre étapes pour intégrer les services rendus par les écosystèmes dans l'évaluation de projet.

- **Publication**

- Réalisation de « focus DD » et d'un guide interne pour appréhender la valeur ajoutée « durable » de nos prestations pour les territoires.

- **Exemple de repère - Activité Bâtiment**

- 400 000 m<sup>2</sup> livrés en 2013 avec certification environnementale.

- Poursuite du retour d'expérience sur les projets pour mieux quantifier la plus-value DD des solutions mises en œuvre.
- Mise au point d'un modèle de maturité RSE pour suivre le déploiement des pratiques DD dans nos différents métiers.

## Egis

Egis est un groupe d'ingénierie, de montage de projets et d'exploitation. En ingénierie et conseil, il intervient dans les domaines des transports, de la ville, du bâtiment, de l'industrie, de l'environnement et de l'énergie. Dans les domaines routiers et aéroportuaires, son offre s'élargit au développement de projets, à l'investissement en capital, au clé en main d'équipements et à l'exploitation.

Avec 12 000 collaborateurs, dont 7 500 dans l'ingénierie et 881 M€ de chiffre d'affaires en 2013, le groupe est présent dans plus de 100 pays et dispose d'une quarantaine d'implantations en France.

Egis est filiale à 75 % de la Caisse des Dépôts et à 25 % d'Isos Partenaires (actionariat des cadres partenaires et des salariés).



15, avenue du Centre  
CS 20536 Guyancourt  
78286 Saint-Quentin-en-Yvelines Cedex  
Contact : [developpement-durable.egis@egis.fr](mailto:developpement-durable.egis@egis.fr)  
[www.egis.fr](http://www.egis.fr)



Ce rapport est imprimé dans une entreprise certifiée Imprim'Vert sur du papier éco-certifié FSC/PEPC, les plus hautes normes écologiques, sociales et économiques d'exploitation forestière.

