

REPORTE 2013 SUSTENTABILIDAD



SuKarne

REPORTE **2013**
SUSTENTABILIDAD



[CONTENIDO]

1. MENSAJE DEL PRESIDENTE Y DIRECTOR GENERAL	1
· Responsabilidad Corporativa	3
2. ACERCA DEL REPORTE DE SUSTENTABILIDAD	5
3. SUKARNE. LÍDER NACIONAL EN PROTEÍNA ANIMAL	7
3.1. Perfil de la Organización	7
· Historia	
· Nuestros Productos	
· Presencia en el mercado	
3.2. Filosofía operativa	13
· Misión, visión, Valores	
3.3. Grupos de Interés	15
4. DESEMPEÑO ECONÓMICO	19
4.1. Consejo Corporativo	20
4.2. Empresas filiales	21
4.3. Código de ética	23
4.4. Reconocimientos y distintivos	25
4.5. Clientes principales	27
4.6. Relación con proveedores	29
5. DESEMPEÑO AMBIENTAL	31
5.1. Uso y cuidado del agua	41
· Consumo de agua	
· Efluentes	
5.2. Aire y suelo	43
5.3. Energía y cambio climático	45
5.4. Manejo de Residuos	49
6. DESEMPEÑO SOCIAL	51
6.1. Nuestros colaboradores	51
6.2. Ser SuKarne	59
6.3. Seguridad e higiene laboral	60
6.4. Calidad e Inocuidad	63
6.5. Bienestar Animal	65
6.6. Investigación y Biotecnología	67
6.7. Responsabilidad con la comunidad	69
6.8. Educación con la comunidad	71
7. ÍNDICE	75
7.1. Índice GRI	75
7.2. Tabla de indicadores GRI	76
7.3. Principios del Pacto Mundial	76

[MENSAJE DEL PRESIDENTE DE CONSEJO Y DIRECTOR GENERAL]

Quizá la manera más simple de definir Sustentabilidad para muchos de nosotros sea haciéndonos una pregunta sencilla ¿Lo que estamos haciendo ahora, podremos continuarlo a largo plazo? La respuesta probablemente sea negativa y nos muestra que requerimos cambiar estrategias y acciones que permitan dejar nuestro legado al mundo. Es necesario que las prácticas responsables sean parte de nuestras actividades y se traduzcan en acciones en todos los niveles a fin de tener un impacto tangible y positivo.

La sustentabilidad en SuKarne es una evolución natural que toca virtualmente cada aspecto de nuestra operación, queremos que nuestros empleados participen de manera responsable en alcanzar las metas que nos hemos propuesto.

- Sabemos que el éxito depende de la calidad de nuestro Personal. Por tal motivo estamos comprometidos a continuar aplicando altos valores morales y normas éticas, logrando inspirar a nuestros colaboradores a través de nuestra conducta, para ello nos adherimos al Pacto Mundial de las Naciones Unidas trabajando de manera proactiva en la aplicación de los 10 Principios alineados a nuestra estrategia de negocio y buscaremos reafirmar nuestro compromiso como Empresa Socialmente Responsable.

- Como líderes nacionales reconocidos en la producción, proceso y comercialización de alimentos de proteína animal, estamos comprometidos a elevar nuestros estándares de calidad e inocuidad, así como mejorar las condiciones de seguridad y salud para el personal y el bienestar animal, de tal manera que los grupos de interés reconozcan que SuKarne es la empresa con los mejores estándares en la industria.

- Como compañía utilizamos aproximadamente 4.8 millones de m³ de agua cada año para producir productos seguros y saludables para nuestros clientes. Nuestra meta es conservar esta importante fuente natural. Durante el 2014, estableceremos e implementaremos iniciativas para mejorar los esfuerzos de conservación de agua.

- Con una visión innovadora SuKarne busca las mejores opciones para convertir sub-productos en energías alternativas. La producción de energía eléctrica y energía térmica dentro de los siguientes 3 o 4 años permitirán reducir el impacto de emisiones de CO₂ y participar en los objetivos internacionales de cambio climático establecidos en el protocolo de Kyoto.

"SuKarne reafirma su compromiso para apoyar el crecimiento y futuro de las nuevas generaciones, participando como una empresa corporativa responsable. Nuestros valores- que definen quiénes somos, qué hacemos y cómo lo hacemos - son la base de la responsabilidad, transparencia, colaboración, innovación e integridad para hacer que nuestra empresa sea sustentable - económica, ambiental y socialmente. Nuestro progreso en este esfuerzo se medirá por cómo desarrollamos y comercializamos nuestros productos, cómo cuidamos del agua y los animales, la tierra y el medio ambiente, cómo creamos energías alternativas y cómo tratamos a las personas, incluyendo a los miembros de nuestro equipo, consumidores, proveedores y las comunidades en las que vivimos y operamos".



Jesús Vizcarra Calderón

Presidente del Consejo de Administración
y Director General

En SuKarne tenemos claro que trabajar colectivamente con nuestros clientes, empleados y comunidad permite enfrentar de mejor manera los complejos desafíos que presenta el mundo. Reconocemos que lograr progreso en temas prioritarios requiere colaborar con empresas y organizaciones locales, nacionales e internacionales para apoyar la educación que promueva el cuidado de los recursos naturales, mejorar la nutrición y la salud, impulsar el desarrollo económico sustentable y motivar prácticas de negocio responsables en la cadena de suministro.

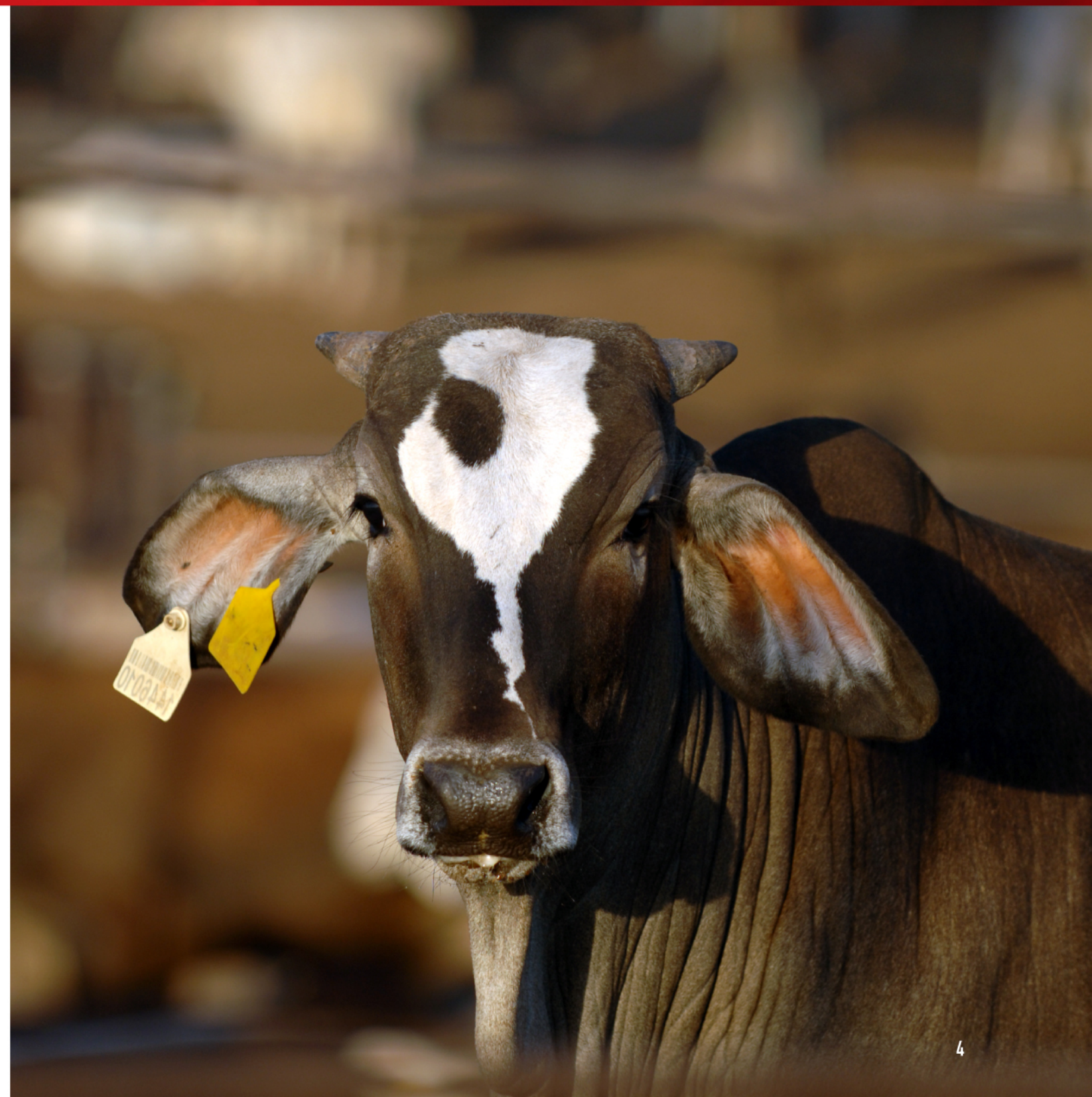
Aplicando nuestros conocimientos y valores para trabajar colectivamente con comunidades, empleados y clientes que nos rodean, SuKarne está creciendo con responsabilidad compartida, consciente de los retos que enfrenta día a día, forjando las capacidades necesarias para lograrlo, e innovando continuamente con compromisos tangibles.

Otro punto importante que estamos desarrollando, es la implementación del sistema ISO 14001 que nos conlleve a lograr un reconocimiento internacional de que nuestro quehacer diario implica el cuidado del medio ambiente. Hoy en día, hemos avanzado en esta materia y logramos capacitar y acreditar a nuestros coordinadores como auditores internos, los cuales trabajan en el sistema de gestión ambiental para solicitar la auditoría oficial por parte de una tercería independiente.

Muchos otros reconocimientos externos son parte importante de nuestra tarea, entre ellos: contamos con la certificación Industria Limpia otorgado por PROFEPA, trabajamos con SEMARNAT en el Programa de Liderazgo Ambiental, el Programa de Reciclaje Electrónico E-MRE, la Iniciativa de Agua de CONAGUA, la Iniciativa de Plantemos Mil Millones de Árboles y el Mecanismo de Desarrollo Limpio, ambas de la Organización de las Naciones Unidas (ONU). Como nuevo reto, nos preparamos para obtener la certificación de Empresa Segura que otorga la Secretaría del Trabajo y Previsión Social.

Para implementar este nuevo paradigma, estamos trabajando paralelamente la sustentabilidad cultural, la sustentabilidad práctica y la sustentabilidad estratégica, guiándonos a consolidar nuestras metas y retos encaminados al desarrollo sustentable.

Dr. Jorge Humberto Siller Cepeda
Director de Sustentabilidad



[ACERCA DEL REPORTE]

Con una visión clara del presente y decidida a participar de manera inclusiva en la construcción de un futuro mejor para las generaciones actuales y venideras, Grupo Viz S.A. de C.V. y sus subsidiarias (SuKarne) publica su primer reporte de Sustentabilidad para informar a sus grupos de interés. A partir del presente reporte, publicaremos de manera sistemática los avances y retos con los cuales se enfrenta año con año nuestra compañía.

Para desarrollar este reporte, nos hemos adherido a los estándares internacionales basados en la versión G3 de las guías GRI (Global Report Initiative). Así mismo, utilizamos la herramienta "Estableciendo la conexión" que vincula los indicadores del GRI con los Principios del Pacto Mundial.

De acuerdo a nuestra evaluación interna, este reporte de sustentabilidad está clasificado como nivel C especificado por los lineamientos establecidos por el GRI.

Este reporte muestra el comportamiento de SuKarne con respecto a las políticas, acciones y resultados logrados en los aspectos económicos, ambientales y sociales de Enero a Diciembre del año 2013. En algunos rubros hemos incluido información de años anteriores para permitir un mejor análisis y apreciar los avances logrados en ciertas áreas.

La definición del contenido del reporte está basado en un proceso de retroalimentación inclusiva de diferentes áreas de la compañía para identificar los temas clave relacionados a los aspectos económicos, ambientales y sociales, así como también las expectativas de los grupos de interés de la compañía.

Esto incluyó visitas a las diversas unidades de negocios, así como grupos de trabajo y talleres con expertos y gente clave dentro y fuera de la organización.

La sede de nuestra compañía está ubicada en Diana Tang No. 59 Interior A Desarrollo Urbano La Primavera, CP. 80300, Ciudad, Sinaloa, Teléfono (667) 7592600.

Para mayor información acerca de este reporte, podrás solicitarla a través del correo electrónico: sustentabilidad.corporativo@sukarne.com

Dirigido a:
Dr. Jorge Siller Cepeda / Director de Sustentabilidad,
Ing. Karen Colín Ojeda / Jefe de Cultura e Imagen Sustentable.

Correos alternativos:
jorge.siller@sukarne.com
karen.colin@sukarne.com



La información incluida en este documento corresponde a los datos de las empresas consolidadas dentro de SuKarne.

El alcance de la información en la mayoría de los apartados, se referencia a las operaciones de SuKarne Planta Culiacán, Mexicali, Monterrey y Michoacán, en ciertas secciones puede variar en relación a lo mencionado con anterioridad, tal y como se especifica en cada caso.

51

[SUKARNE: LÍDER NACIONAL EN PROTEÍNA ANIMAL]

PERFIL DE LA COMPAÑÍA

SUKARNE: LA EMPRESA MEXICANA CON MAYOR PRESENCIA EN EL MERCADO GLOBAL DE PROTEÍNA ANIMAL

Provee carne de res, cerdo y pollo en volúmenes crecientes, con alta eficiencia y costos competitivos

Opera con los sistemas más modernos para garantizar productos de alta calidad, inocuidad y sabor

Exporta sus productos a 4 continentes

Mantiene una operación integrada en los principales procesos estratégicos, que le permite mejorarlos continuamente para incrementar la eficiencia en costos y productividad

Sostiene una fuerte presencia de la marca SuKarne en el mercado nacional, con un reconocimiento creciente a nivel internacional

Enfoca sus esfuerzos de negocio en áreas con ventajas competitivas a nivel mundial

Ha mantenido un crecimiento anual del 20% en ventas durante los últimos 20 años

Cuenta con el más grande sistema de distribución de rutas y puntos de venta en México para carne de res, cerdo y pollo

Presente en las principales cadenas de autoservicio en México

Beneficiamos a más de 100,000 productores a través de la compra directa de ganado, grano, forrajes y otros insumos, fortaleciendo la competitividad del sector agropecuario mexicano

Procesamos 1,400,000 Toneladas de alimento, las cuales fueron consumidas por nuestro ganado

Generamos más de 7,700 empleos directos.



HISTORIA

1969	La familia Vizcarra comienza operaciones de venta de ganado en Culiacán, Sinaloa, México.
1972	Se inician procesos de engorda y sacrificio de ganado.
1986	Nace la primera Ganadera con engorda y corrales en Culiacán, Sinaloa
1989	Se crea la segunda Unidad Ganadera Integral en Mexicali, Baja California.
1993	El Fondo del Gobierno Federal Mexicano se asocia con la empresa. Primera Unidad Integral de Producción con Rastro certificado TIF, en Culiacán, Sinaloa.
1995	Inician exportaciones e importaciones de carne a y desde los Estados Unidos. Ventas: \$ 350 MDP Cabezas procesadas: 110,000 Personal: 400 colaboradores
1997	Se adquiere la tercer unidad de producción en Monterrey, Nuevo León y la marca SuKarne. Los Fondos Internacionales Darby y Baring se asocian con la empresa. Ventas: \$ 563 MDP Cabezas procesadas: 153,000 Personal: 680 colaboradores
2000	Se consolidan las primeras rutas de distribución de carne. Ventas: \$ 2,097 MDP Cabezas procesadas: 244,000 Personal: 1,080 colaboradores
2004	Inicio de las exportaciones a Japón. Ventas: \$ 5,437 MDP Cabezas procesadas: 307,000 Personal: 2,400 colaboradores
2005	Se crea la cuarta Unidad Ganadera Integral en Vista Hermosa, Michoacán. Ventas: \$ 6,415 MDP Cabezas procesadas: 340,000 Personal: 3,020 colaboradores
2010	Exportaciones a Corea, Rusia, Angola y otros países. Inicia distribución de cerdo y pollo. Ventas: \$ 16,958 MDP Cabezas procesadas: 735,000 Personal: 6,060 colaboradores
2011	Fortalecimiento del mercado internacional. Adquirimos las plantas Proinca en Monterrey, Nuevo León, USPA en Tijuana Baja California e inicia la construcción de Ganadería Integral Nicaragua. Ventas: \$ 21,078 MDP Cabezas procesadas: 848,000 Personal: 6,525 colaboradores
2012	Inicia construcción de la Quinta Unidad Ganadera Integral en Tlahualilo, Durango. Ventas: \$ 25,944 MDP Cabezas procesadas: 1,058,000 Personal: 7,501 colaboradores
2013	Crédito Sindicado por US\$450 millones, el mayor en su tipo en la Industria Cárnica en México. Ventas: \$ 26,352 MDP Cabezas procesadas: 1,082,241 Personal: 7,735 colaboradores

[NUESTROS PRODUCTOS]

Los productos SuKarne son procesados con los más altos estándares nacionales e internacionales de calidad e inocuidad con una garantía de suavidad y jugosidad en cada pieza. Nuestro portafolio está compuesto por dos líneas principales:

1) **Productos en estado natural:** ya sea enteros o porcionados, cuya comercialización está enfocada en clientes mayoristas y detallistas.



2) **Productos con valor agregado:** los cuales ofrecen mayor practicidad en su preparación y han sido desarrollados en base a las preferencias de los consumidores mexicanos.



Catalogada como el tercer mayor engordador del mundo, SuKarne desarrolla estrategias paralelas para convertirse en modelo de comercialización internacional de proteína animal.



[PRESENCIA EN EL MERCADO]

LA MAYOR INFRAESTRUCTURA PARA PRODUCCIÓN INTEGRAL DE CARNE DE GANADO DE ENGORDA EN EL PAÍS

SuKarne se ha convertido en una empresa integradora de las cadenas productivas del agro mexicano, impulsando el desarrollo de más de 100 mil productores de ganado, grano y forraje.

- 4 unidades integrales de producción y procesamiento de carne de res y 2 unidades industriales de producción de cárnicos de pollo y cerdo en México.
- Construcción de 2 nuevas unidades integrales de producción de carne de res una en Durango y otra en Nicaragua.
- Plantas TIF para proceso de más de un millón de cabezas de Sacrificio y Deshuese.
- Más de 160 Centros de Acopio de ganado para compra directa y pago de contado a más de 30 mil pequeños productores.
- Corrales de Engorda con más de 425 mil cabezas de ganado en inventario permanente.
- Compra de más de 300 mil cabezas de Ganado Intensivo (listo para sacrificarse).



La estructura operativa de Grupo SuKarne se conforma de la siguiente manera:

- 5 Ganaderas en México
 - SuKarne Agroindustrial Planta Culiacán
 - SuKarne Agroindustrial Planta Mexicali
 - SuKarne Agroindustrial Planta Monterrey
 - SuKarne Agroindustrial Planta Michoacán
 - Ganadería Integral Lucero
- 1 Ganadera en Nicaragua
 - Ganadería Integral Nicaragua
- 160 Centros de acopio de ganado
- 18 praderas
- 13 Bodegas externas
- 3 Plantas de Rendimientos Proteicos
- 4 Plantas de Producción de composta y vermicomposta
- 1 Planta procesadora de pollo (PROINCA)
- 1 Planta procesadora de cerdo (USPA)
- 2 Unidades de negocio en Estados Unidos (Vizcattle)
- 7 Centros de distribución
- 352 Unidades de negocio en la Red Medio Mayoreo

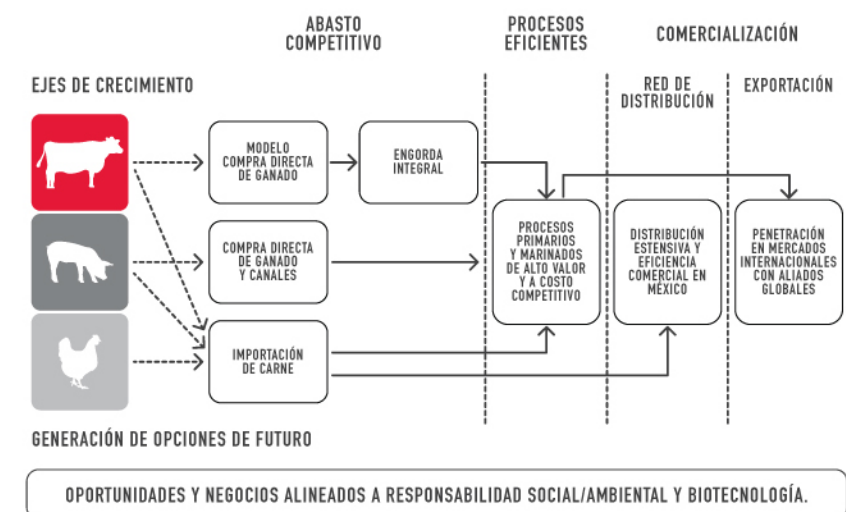
CAPACIDAD INSTALADA DE CADA UNIDAD DE PRODUCCIÓN EN MÉXICO



S02

De nuestras 567 unidades de negocio de la compañía, el 100% fueron analizadas respecto a riesgos organizacionales relacionados con la corrupción durante el 2013.

MODELO DE NEGOCIO



[FILOSOFÍA OPERATIVA]

- Trabaja siempre en cómo sí lograr lo que te propones y evita ser vencido por el por qué no.
- Hoy es el momento. Actúa inmediatamente, con soluciones Aquí y Ahora, con los recursos que tengas.
- Anticipa las acciones y ponlas en sincronía con lo que harás después.
- Escucha y ponte en el lugar de la gente para identificar con precisión la tarea, el problema o el área de oportunidad.
- Detecta los problemas para actuar, no para explicar. Desagrégalos y enfréntalos a tiempo, en su causa y no en sus consecuencias.
- Acuerda soluciones desde el origen y que toda tarea tenga un responsable.
- Toma decisiones, actúa y corrige a tiempo. Mantén una mentalidad de soluciones y aprende de tus éxitos y fracasos.
- Conoce y vive lo que quieras cambiar y entonces cámbialo. Así la creatividad e innovación realmente serán eficaces.
- Cumple tus compromisos y asegúrate que la tarea fue recibida por la persona a quién está dirigida, a entera satisfacción de sus requerimientos y necesidades.

MISIÓN:

Más y mejor carne de calidad para todo el mundo.

VISIÓN:

Líder reconocido en la transformación del negocio mundial de cárnicos.

VALORES SUKARNE

- Honestidad. Soy una persona honesta y transparente. Auténtico y confiable para los demás.
- Responsabilidad. Soy una persona íntegra en el decir y hacer. Cumpló con mi palabra. Me involucro como parte de la solución.
- Enfoque al Cliente. Estoy interesado en satisfacer y superar las expectativas de mis clientes internos y externos.
- Trabajo en Equipo. Antepongo el interés de todos al mío. Colaboro de principio a fin.
- Calidad y Productividad. Cumpló y hago mi trabajo bien a la primera vez, buscando siempre la eficiencia y la efectividad.



[GRUPOS DE INTERÉS]

El primer paso de SuKarne en la implementación de la Responsabilidad Corporativa fue conocer cuáles son nuestros grupos de interés más destacados, aquellos que tienen un impacto directo en la compañía con sus actuaciones. Una vez definidos mantenemos un diálogo permanente con ellos, ya que son el pilar de la compañía, a los cuales ofrecemos una visión sustentable en un ambiente de beneficio mutuo, respeto y corresponsabilidad, lo cual se ve reflejado en cada una de nuestras operaciones y actividades diarias.



*Esquema de Grupos de Interés para SuKarne y sus beneficios



[GRUPOS DE INTERÉS]

COLABORADORES

EXPECTATIVAS

- Salarios competitivos
- Salud y seguridad laboral
- Retención y valor de talento
- Equidad de género
- Contratos colectivos de trabajo
- Respeto por los derechos humanos
- Comunicación clara y directa
- Beneficios por encima de la ley
- Capacitación/desarrollo profesional
- Integración de las familias
- Calidad de vida

CANALES DE COMUNICACIÓN

- Comisiones de seguridad e higiene
- Brigadas de emergencia
- Buzón de sugerencias
- Reuniones con sindicatos
- Boletines SuKarne
- Comité de Ética y Conducta
- Comité de Calidad de Vida
- Comité de Responsabilidad Social
- Correo electrónico
- Página Web
- Portal interno
- Encuesta de clima organizacional
- Tableros informativos

LOGROS

- Distintivo Empresa Socialmente Responsable
- Capacitación y desarrollo profesional
- Programa Ser SuKarne
- Cero accidentes
- Puntualidad
- Antigüedad
- Servicio Médico, ambulancia
- Comedores, Infraestructura nueva
- Certificación Industria Limpia
- Adhesión al Pacto Mundial
- Día del niño, Día de las madres
- Posada, Día de la Familia
- Torneos deportivos
- Evaluaciones de desempeño

PROVEEDORES

- Relaciones de largo plazo
- Negocios éticos
- Alianzas estratégicas
- Colaboración y apertura
- Cadena integral de proveedores
- Desarrollo de proveedores
- Protección ambiental
- Trato justo
- Equidad
- Seguridad Industrial
- Cumplimiento legal y normativo

- Reuniones frecuentes
- Sistema de evaluación
- Auditorías de calidad, salud y ambientales
- Página web
- Correo electrónico
- Políticas y procedimientos
- Boletines

- Desarrollo de nuevos proveedores
- Programa de responsabilidad social
- Proyectos verdes competitivos
- Ampliación del portafolio de productos
- Política para contratistas
- Fortalecimiento al sector agropecuario

ACCIONISTAS E INVERSIONISTAS

- Optimización de recursos
- Creación sustentable de valor
- Transparencia
- Información completa y oportuna
- Decisiones ágiles y oportunas
- Consejo Corporativo comprometido
- Mayores rendimientos
- Seguridad en inversión

- Reportes y reuniones bimensuales y anuales
- Asambleas
- Auditorías financieras
- Página Web
- Día de inversionistas
- Correo electrónico

- Expansión
- Integración de multi proteínas
- Apertura de nuevos mercados
- Nuevos productos
- Nuevas operaciones

AUTORIDADES

- Cumplimiento normativo
- Comportamiento ético
- Empleo local
- Pago de contribuciones
- Comportamiento ético
- Transparencia
- Colaboración
- Apertura
- Fortalecimiento de relaciones

- Comités de regulación
- Sistema de regulación
- Inspecciones y auditorías
- Participación en asociaciones
- Reuniones de consultoría
- Diálogo
- Página web
- Actualización de iniciativas
- Boletines

- Certificación Industria Limpia
- Regularización ambiental
- Auditorías financieras aceptables
- Participación en comités
- Apoyo en investigaciones

CLIENTES Y CONSUMIDORES

EXPECTATIVAS

- Satisfacción y lealtad
- Disponibilidad del producto
- Precio competitivo
- Calidad e inocuidad
- Transparencia en comercialización
- Consumo responsable
- Innovación
- Soporte promocional
- Información nutrimental
- Entrega a tiempo

CANALES DE COMUNICACIÓN

- Centros de atención a clientes
- Página web
- Visitas
- Encuestas de satisfacción
- Retroalimentación
- Línea 01800
- Posición de oferta
- Correo electrónico

LOGROS

- Campañas de comunicación
- Lanzamiento de nuevos productos
- Cadena de frío garantizada
- Mayor vida de anaquel del producto
- Ampliación del portafolio de productos
- Calidad en el servicio
- Sustentabilidad

COMPETENCIA

- Trato justo
- Equidad
- Veracidad
- Competencia leal
- Sinergias
- Intercambio
- Compras

- Página web
- Participación en Asociaciones Nacionales del giro
- Línea 01800

- Asociación Mexicana de Engordadores de Ganado
- Comisión Mexicana de la Carne
- Asociación de Exportadores de México
- Asociación Nacional de Establecimientos Tipo Inspección Federal
- Consejo Nacional Agropecuario
- Consejo Coordinador Empresarial
- Relaciones interinstitucionales

COMUNIDAD Y ASOCIACIONES CIVILES

- Ética y transparencia
- Empleo local
- Reducción de impactos ambientales
- Actividades sociales y de asistencia
- Becas educativas
- Alianzas y sinergias
- Apertura de la compañía

- Visitas
- Participación en foros sociales
- Página web
- Contacto directo con líderes comunitarios
- Reuniones de trabajo
- Línea 01800

- Promueven deportes y cultura
- Donativos
- Apoyos asistenciales
- Becas
- Trabajos con IAP's
- Conservación ambiental



[DESEMPEÑO ECONÓMICO]

SuKarne cuenta con una operación y estructura reconocida como modelo de éxito en la cadena productiva de la proteína. Es desde hace una década la base fundamental para el desarrollo de modelos de producción y distribución de carne de res, cerdo, pollo y pescado.

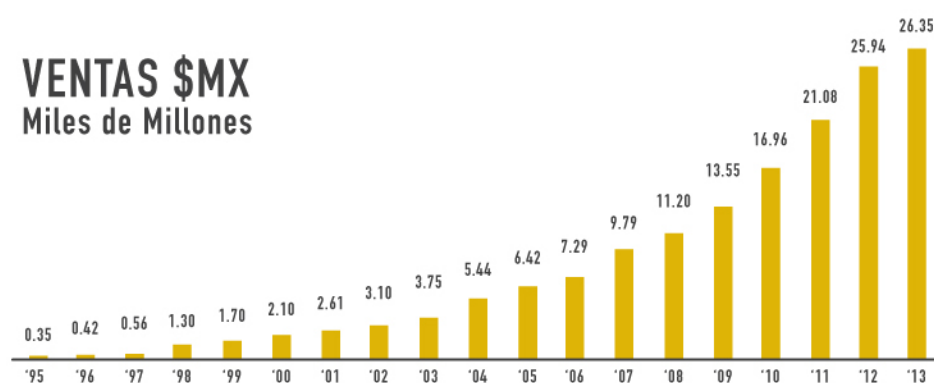
SuKarne factura al año más de 2,000 millones de dólares, siendo el quinto proveedor de carne de res en Norteamérica y tercer mayor engordador del mundo.

CULTURA SUKARNE

- DECISIONES ÁGILES
- CUMPLIMIENTO DE COMPROMISOS
- TRATOS TRANSPARENTES
- PROCESOS SENCILLOS Y EFICIENTES
- APRENDIZAJE DE ÉXITOS Y FRACASOS
- DESARROLLO PROFESIONAL Y HUMANO DE COLABORADORES
- RESPONSABILIDAD SOCIAL Y AMBIENTAL

Estos valores se viven en la empresa desde su fundación hace más de 40 años y constituyen la base del éxito de un negocio enfocado en áreas donde es altamente competitivo y cada parte de la cadena del proceso se optimiza para una generación estructural de valor.

VENTAS \$MX Miles de Millones



CONSEJO CORPORATIVO

La operación diaria de la compañía es responsabilidad del equipo directivo, pero es el Consejo de Administración responsable de definir la visión estratégica de la Compañía.

Para cumplir con este objetivo, el Consejo de Administración del Grupo cuenta con miembros que no están involucrados en la operación diaria de la Compañía. Son Consejeros independientes que por su prestigio personal y profesional contribuyen con una visión imparcial, externa e independiente, en la planeación estratégica de la Compañía.

Asimismo, los miembros del Consejo apoyan en distintos comités internos, en colaboración con el equipo directivo para evaluar información, proyectos y proponer acciones en áreas específicas de relevancia para la Compañía, de manera que cuente con mayor información para hacer más eficiente su toma de decisiones.

Las reuniones de Consejo se llevan a cabo de manera bimestral.

El Consejo se encuentra integrado por 10 consejeros propietarios y 10 consejeros suplentes, éstos últimos suplen a un consejero propietario previamente cuando estos no puedan estar presentes en la reunión.

CONSEJEROS DE LA COMPAÑÍA:

PROPIETARIOS	CARGO	SUPLENTES
Gpe. Jesús Vizcarra Calderón	Presidente	Alma A. Avendaño Castro
Luis Armando Vizcarra Calderón	Consejero	Fernando Vizcarra Calderón
Gaspar Ureta Angulo	Consejero	Rodrigo Espinoza Escárcega
Oscar Javier Lara Aréchiga	Consejero	Julio Antonio Rivera López
Alejandro Sánchez Chávez	Consejero	Carlos Dumois Pérez
Stuart Kenneth Shwedel	Consejero	Sergio Morales Blancarte
Fernando Clavijo Quiroga	Consejero	Benjamín Sepúlveda Lugo
Luis Miguel Chong Chong	Consejero	Silvia Gpe. Álvarez Morales
Antonio Vértiz Pani	Consejero	Wilfredo Avendaño Castro
Enrique Coppel Luken	Consejero	Efraín Reséndiz Patiño
José Lauro Meléndrez Parra	Consejero	Luis Armando Kuroda
Gabriel Hernández Félix	Consejero	Rocío Pérez de Acha
Juan Carlos Anaya Castellanos	Consejero	Mizael Beltrán Félix
Jesús Manuel Ortíz Andrade	Secretario	Jesús Manuel Ortíz Bishop

EMPRESAS FILIALES

Como parte de nuestra cadena de valor agregado contamos con una comercializadora de pieles, cuatro plantas productoras de fertilizante 100% orgánico, tres plantas de rendimientos proteicos y una comercializadora agrícola.

SUKUERO

Empresa comercializadora de pieles para la industria curtidora. SuKuero se abastece de las pieles que se obtienen del ganado que se procesa en nuestras plantas TIF, lo cual garantiza calidad del producto. Las pieles se comercializan en dos modalidades: curtidas al cromo y pieles saladas.

www.sukuero.com.mx



PROBIO

Productos Bioorgánicos S.A. de C.V., Empresa productora de vermicomposta, composta y lixiviados más grande del País.

Su experiencia produciendo y comercializando fertilizante orgánico de la marca Humibac® inicia en el año 2003 en el Estado de Sinaloa, en donde se estableció la primera planta de producción, buscando satisfacer las necesidades de los productores de la región del Pacífico. A la fecha se cuenta con plantas en Sinaloa, Baja California, Nuevo León y Michoacán de donde se distribuye a las regiones agrícolas más importantes en toda la República Mexicana.

Humibac® es una línea de productos regeneradores de suelos 100% orgánicos derivados de los procesos de compostaje y de la ingesta de la lombriz roja californiana (*Eisenia foetida*).

www.humibac.com



RENPRO

Rendimientos Proteicos S.A. de C.V. es una empresa dedicada al procesamiento de la grasa y hueso del ganado, obteniendo como producto terminado materia prima para la industria jabonera y la elaboración de alimento para mascotas, entre otros.

www.renpro.mx



AGROVIZION

Empresa Agroindustrial dedicada a la promoción, venta, crédito y comercialización de productos agrícolas como algodón, maíz, trigo, avena, garbanzo, sudan y forrajes. Ubicada en la ciudad de Mexicali, Baja California Norte, México.

www.agrovizion.com



CÓDIGO DE ÉTICA

Formar parte de SuKarne constituye más allá de un compromiso laboral, un compromiso humano y ético donde cada colaborador asume nuestra filosofía como parte de su vida diaria. Estos principios y valores prevalecen en todo momento y se anteponen a cualquier circunstancia.

El Código de Ética es el conjunto de los más altos principios y valores éticos que ha de observar todo aquel colaborador de SuKarne. No es un conjunto de buenos propósitos, sino la guía que debe regir nuestra conducta en todas nuestras prácticas de negocios, requiere del compromiso de fidelidad y pertenencia que ayude a mantener la imagen y prestigio que hemos construido por más de 40 años.

Compartimos el objetivo común de distinguirnos por una forma de pensar y actuar, abierta y clara en lo que como grupo humano juzgamos esencial: relación con nuestros clientes y consumidores, con todos los colaboradores, en fin, con la amplia comunidad con la que estamos en contacto.

El Código de Ética es presentado a cada colaborador que ingresa al Grupo, éstos principios y valores deberán prevalecer en todo momento y anteponerse a cualquier circunstancia, ya que requieren un compromiso de fidelidad y pertenencia dando como fruto la consolidación de la compañía como uno de los mayores productores y comercializadores de proteína en el mundo, logrando el reconocimiento de la sociedad a la que pertenecemos.

El Código de Ética se aplica a todos los niveles de la organización, incluyendo al Consejo de Administración, fomentando el trabajo ético y equitativo de los grupos de interés. Entre los temas específicos se incluyen:

- Clientes y consumidores
- Conflictos de interés
- Seguridad y salud ocupacional
- Responsabilidad Social y ambiental
- Proveedores
- Inocuidad y Seguridad en los alimentos
- Trabajo infantil
- Fraude
- Políticas de inclusión, Respeto y Desarrollo Humano
- Filosofía operativa
- Comunidades en las que operamos
- Sindicatos
- Trabajo forzado









La violación del Código Ética podría resultar en una acción correctiva cuya gravedad dependerá de la naturaleza del incumplimiento, pudiendo ser hasta el despido. Además se requiere que todos los compañeros de equipo, reporten cualquier sospecha de violación de la ley o de nuestro Código de Ética.



S03

En 2013, se integraron a la compañía 234 colaboradores, el 100% de ellos se sumaron a nuestro compromiso ético, incluyendo directivos.

RECONOCIMIENTOS Y DISTINTIVOS

RECONOCIMIENTO/ DISTINTIVO PROGRAMA	OTORGADO POR	DESCRIPCIÓN
Empresa Socialmente Responsable (ESR) 	Centro Mexicano para la Filantropía	Planta Culiacán, Mexicali, Monterrey y Michoacán. Reconocimiento entregado por el cumplimiento en los estándares de Calidad de Vida, Medio Ambiente, Vinculación con la Comunidad y Ética Empresarial por 8avo. año consecutivo.
Certificación Industria Limpia 	Procuraduría Federal de Protección al Ambiente (PROFEPA)	Ingreso de manera voluntaria al Plan Nacional de Auditoría Ambiental en todas nuestras plantas. Culiacán y Mexicali cuentan con la certificación. Monterrey y Michoacán trabajan en el Plan de Acción.
Transporte Limpio 	Secretaría de Medio Ambiente y Recursos Naturales	Reconocimiento a empresas que realizan acciones para reducir el consumo de combustible, las emisiones de Gases de Efecto Invernadero y los costos de operación del transporte de carga.
Programa de Liderazgo Ambiental para la competitividad 	Procuraduría Federal de Protección al Ambiente (PROFEPA)	En todas nuestras plantas. Programa de la Secretaría de Medio Ambiente y Recursos Naturales para que en conjunto con proveedores se desarrollen proyectos de Eco-eficiencia para mejorar el desempeño ambiental de las empresas.
Pacto Mundial de las Naciones Unidas 	Organización de las Naciones Unidas	Mayor iniciativa de Sostenibilidad mundial, enfocada a mantener y consolidar el compromiso ante los grupos de interés.
Plantemos para el Planeta 	Programa de las Naciones Unidas para el Medio Ambiente	Compromiso por reforestar el planeta, en 2012 realizamos una plantación de 10,400 árboles.
Manejo Responsable de Electrónicos 	REMSA	Reconocimiento por el manejo responsable de electrónicos.
Calentadores solares de Agua 	Programa de las Naciones Unidas para el Desarrollo	Reconocimiento por el uso de calentadores solares de agua en la categoría de Agroindustrial.



EMPRESA SOCIALMENTE RESPONSABLE



[DESEMPEÑO ECONÓMICO]

CLIENTES PRINCIPALES

Cada acción que se desarrolla en SuKarne por parte de cada colaborador, es un eslabón en una gigantesca cadena de servicio, que empieza con los consumidores de nuestros productos, continúa con nuestros clientes, sigue con nuestros compañeros de trabajo y termina con cada uno de nosotros.

El éxito del negocio está en su habilidad de enfocarse a los clientes, para lograrlo, cada quien desde su lugar en la compañía, no importa si está en producción, administración, comercialización o auditoría tiene que pensar siempre que su trabajo estará bien orientado al beneficio de nuestro cliente y consumidor de nuestros productos.

Nuestro mayor interés es garantizar la plena satisfacción de los clientes y consumidores.

352 UNIDADES DE REPARTO Y PUNTOS DE VENTA DE MEDIO MAYOREO
30,000 CENTROS DE VENTA Y CONSUMO DESTACANDO CADENAS DE AUTOSERVICIO, CARNICERÍAS Y RESTAURANTES.

La principal red de distribución de carne de Res, Cerdo y Pollo en México

SuKarne ha establecido una red de centros de distribución e infraestructura de atención y ventas a su amplia diversidad de clientes, con 340 unidades de reparto y puntos de venta especializados en los centros urbanos de México. Esta red es soportada con un centro nacional de atención telefónica.

Además de distinguirse por la calidad de sus productos, la clave del éxito de SuKarne en los mercados internacionales radica en su flexibilidad para atender las especificaciones, gustos y preferencias particulares de los clientes y consumidores de cada país, con productos procesados y empacados a la medida de sus requerimientos y necesidades.

SuKarne exporta regularmente a seis países en cuatro continentes, y está en proceso de certificación en varios países más, abriendo mercados de mayor valor para sus productos.

SuKarne establece con sus clientes, el compromiso de proveer siempre a tiempo y en los volúmenes adecuados, productos de res, cerdo y pollo de alta calidad, sabor e inocuidad.



**"GRACIAS A NUESTROS CLIENTES...
Sostenemos nuestro hogar, educamos a nuestros hijos,
formamos un patrimonio, nos desarrollamos como seres
humanos, tenemos trabajo y servimos a la sociedad.
¿No merecen que les demos lo mejor?"**



RELACIÓN CON PROVEEDORES

La integración de los proveedores en el ámbito de las decisiones estratégicas de la compañía es un factor fundamental en la consecución de ventajas competitivas.

En SuKarne tenemos el compromiso de llevar a cabo negociaciones honestas y equitativas con nuestros proveedores. Otorgamos el más alto valor a la competencia justa en el proceso de evaluación para la selección de los mejores.

Somos consistentes con el compromiso de construir relaciones de negocio duraderas, equitativas, justas, sin discriminaciones o imposiciones.

Estamos comprometidos a proteger los derechos de nuestros proveedores, inclusive de aquellos que no lo sean en lo que corresponde a confidencialidad de la información suministrada. Así mismo exigimos respeto a la confidencialidad de nuestra información.

Buscamos obtener del proveedor únicamente los beneficios correspondientes a la misma negociación de que se trate, por medio de licitaciones y sin obtener ventajas personales a costa de la asignación de contratos, por la adquisición de bienes y/o servicios, siguiendo estrictamente políticas y procedimientos implementados y vigilados por el área de auditoría.

Beneficiamos a más de 100,000 productores a través de la compra directa de ganado, grano, forrajes y otros insumos, fortaleciendo la competitividad del sector agropecuario mexicano.



[DESEMPEÑO AMBIENTAL]

SuKarne y todos sus integrantes, en su calidad de colaboradores y de individuos responsables, tienen el compromiso de conservar el medio ambiente. La protección de éste tiene la más alta prioridad en nuestros procesos de fabricación, distribución y gestión, así como en nuestras actividades privadas.

El compromiso ambiental de SuKarne es convivir en armonía con el medio ambiente, utilizar tecnologías innovadoras en toda la cadena productiva para cuidar los recursos naturales no renovables y mediante proyectos concretos, convertir los residuos en energía limpia y bioproductos industriales sustentables que preserven las condiciones naturales del agua, suelo y aire.

En SuKarne medimos nuestro impacto ambiental estableciendo indicadores claves y les damos seguimiento para conocer nuestra huella hídrica, energética y de carbono, definiendo el consumo unitario de agua, energía, combustibles y las emisiones de gases de efecto invernadero, que nos permiten establecer las metas que debemos alcanzar y nos definen en donde debemos concentrar nuestros esfuerzos.

Para lograr esto nos comparamos con los indicadores generados a nivel internacional por las Mejores Tecnologías Aplicadas (BAT), y aplicamos estrategias para asegurar el cumplimiento a las metas.

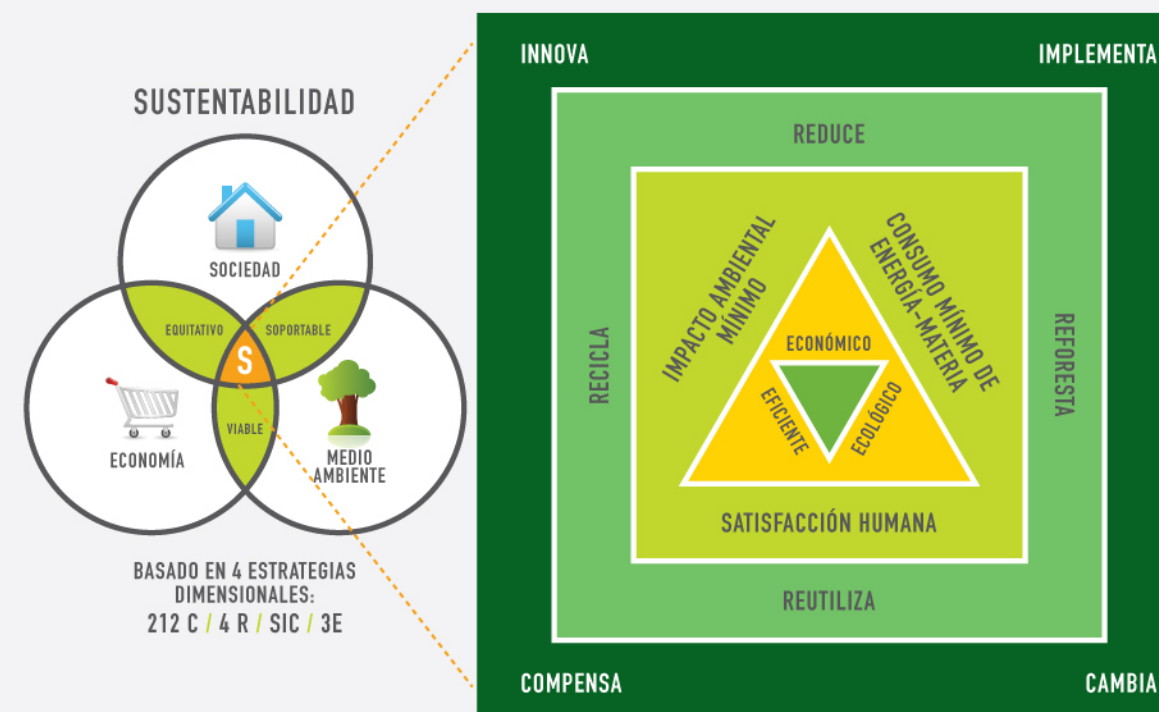
La compañía cuida que todas sus acciones se realicen de manera segura, cumpliendo con el compromiso de un enfoque preventivo de protección al medio ambiente, guiados por los estándares de ISO 14001:2004 a través de la implementación de procedimientos, prácticas y programas de seguridad ambiental auditados periódicamente. Realizamos Estudios de Impacto y Riesgo Ambiental, Informes Preventivos, Programas para la Prevención de Accidentes, Cédulas de Operación Anual, monitoreo de gases de combustión y calidad del agua de descarga, Estudios Isocinéticos, de ruido y polvos perimetrales, entre otros.

La sustentabilidad es una evolución natural de nuestros principios y valores, los cuales nos recuerdan el compromiso diario, la participación continua y la responsabilidad que todos tenemos para cuidar los recursos naturales, las relaciones internas y externas y el crecimiento sostenido de la compañía.

MODELO SUSTENTABLE SUKARNE®

Nuestro modelo sustentable está enfocado en lograr una relación equitativa entre la sociedad y la economía, un camino viable entre la economía y el medio ambiente, y una coherencia soportable entre la sociedad y el medio ambiente. Adicionalmente, hemos incluido en nuestro modelo cuatro estrategias dimensionales que gobiernan nuestro quehacer diario: ICCI (innovación, Cambio, Compensación e Implementación); 4R (Recicla, Reduce, Reúsa y Reforesta), CIS (Consumo mínimo de materia/energía/agua, Impacto ambiental mínimo, y Satisfacción y bienestar de los grupos de interés); y 3E (Eficiencia, Economía y Ecología), que permiten mejorar de manera continua nuestras operaciones.

MODELO DE SUSTENTABILIDAD SUKARNE



Hemos trabajado para que nuestras acciones generen valor económico y social de manera simultánea, con este concepto crecemos en armonía de un modelo social, económico y ambiental.

Nuestro esquema de sustentabilidad se basa en tres ejes, que nos permiten identificar y tomar acciones en un esquema estratégico, el cual está integrado por:

- **Sustentabilidad Estratégica.**
Apoyando a los equipos directivos a desarrollar estrategias construidas en principios sustentables
- **Sustentabilidad Cultural.**
Ayudando a construir la cultura y las capacidades para crear conciencia.
- **Sustentabilidad Práctica.**
Ayudando a encontrar y a implementar soluciones prácticas sustentables a través de la organización.

[DESEMPEÑO AMBIENTAL]



La sustentabilidad práctica ofrece oportunidades para la innovación y permite construir la responsabilidad corporativa de manera continua. El camino para avanzar en la sustentabilidad práctica requiere pasar por cinco fases de cambio muy distintas entre sí, que ayudan a encontrar e implementar soluciones prácticas. En cada fase o etapa se enfrentan diferentes desafíos y se deben desarrollar nuevas capacidades para abordarlos. Con el tiempo, este camino se vuelve un ciclo que se retroalimenta y nutre por sí mismo logrando encontrar oportunidades continuas para la innovación de la empresa.

- 1) En la primera fase, es importante reconocer la oportunidad que existe para innovar en el cumplimiento de normas en materia de sanidad, inocuidad, emisiones, descargas y todas aquellas que atañen las actividades sustantivas de la empresa.
- 2) En la segunda fase, se requiere hacer sustentable la cadena de valor aumentando las eficiencias en el uso de agua, energía, emisiones, insumos y desperdicios.
- 3) En la tercer fase, se necesita diseñar productos y servicios sustentables o rediseñar las existentes para que sean más amigables con el entorno.
- 4) El desarrollo de nuevos modelos de negocios ocurre en la cuarta fase en donde buscamos encontrar nuevas formas de entregar y capturar valor.
- 5) La quinta fase se enfoca en crear las plataformas para las prácticas del futuro.

Los desafíos que se presentan en cada fase, las capacidades requeridas o necesarias para enfrentar el reto y como hemos ido encontrando las oportunidades para la innovación en el grupo son las bases de nuestro crecimiento sustentable.



DECÁLOGO DE SUSTENTABILIDAD



1. Compromiso de la Dirección, una cultura de grupo. Aplico nuestros conocimientos y valores para trabajar colectivamente con nuestros clientes, empleados y la comunidad, enfrentando de mejor manera los complejos desafíos. Reconozco que para lograr progreso en temas prioritarios requiero motivar prácticas de negocio sustentables.

2. Modelo de Sustentabilidad. Cumplo con los principios de la sustentabilidad - economía, sociedad y medio ambiente - a través de innovar, impulsar, implementar y solucionar operaciones, logrando actualmente un: impacto ambiental mínimo, consumo mínimo de materia/energía, y la satisfacción humana. Trabajamos paralelamente en tres programas: Sustentabilidad cultural, Sustentabilidad práctica, y Sustentabilidad estratégica.

3. Regulación y excelencia en prácticas de operación. Me adhiero a prácticas mundiales, reflejando el cumplimiento ambiental, respeto a las comunidades y gobiernos e implemento alta tecnología en nuestras instalaciones para la protección del ambiente y ofrecer alimentos saludables e inocuos.

4. Reducción del Cambio Climático. Planeo una generación de cero desperdicios en las fuentes emisoras, innovo con tecnología para reducir los impactos y mejorar eficiencias a lo largo de la cadena de valor.

5. Conservación de fuentes naturales, energía y biodiversidad. Preveo el uso eficiente de combustibles y hago la transición hacia un uso mayor de energías renovables para conservar las fuentes no renovables.

6. Inversión e innovación tecnológica. Busco procesos de vanguardia para implementar las iniciativas "reducir, cambiar y compensar", invirtiendo continuamente para lograr el menor impacto a la naturaleza.

7. Reducir, Cambiar y Compensar. Mejoro la eficiencia energética, reduzco la intensidad de carbono, e implemento soluciones para reciclar recursos naturales durante el ciclo de producción.

8. Mejoramiento continuo de procesos, prácticas y eficiencia en operaciones. Disminuyo riesgos e impactos a través del ciclo de vida del producto, busco oportunidades para mejorar la sustentabilidad de nuestras instalaciones actuales y futuras.

9. Medición Sustentable como estrategia del Negocio. Tengo una estructura coherente a la estrategia del negocio a través de objetivos claramente encadenados entre sí, medidos, y respaldados con iniciativas que desencadenen comportamientos sustentables.

10. Relaciones de transparencia y diálogo. Promuevo relaciones abiertas con todos los interesados en nuestros impactos en calidad de vida y ambiente. Refuerzo alianzas con los gobiernos, grupos avocados para desarrollar políticas, regulaciones, tecnología y prácticas que mejoren la calidad de vida y el ambiente de una manera coherente con nuestros principios y valores.



NUESTROS LOGROS AMBIENTALES

IMPACTO AMBIENTAL

- Realizamos 157 trámites ambientales, de los cuales 39 eran rezagados.
- Reemplazamos 350 luminarias con aditivo metálico por otras de tipo LED en las áreas de proceso en Culiacán, Mexicali, Monterrey y Michoacán, las cuales consumen un 75% menos de energía eléctrica, lo que en términos económicos representa un ahorro anual de 917,280 kWh.
- Instalamos celdas fotovoltaicas aprovechando la luz solar para generar 20kW de energía de capacidad instalada.
- Iniciamos cambio de combustible más limpio en calderas (gas natural, gas LP).
- Consolidamos el reporte universal, donde concentramos la información de cada ganadera en todos los rubros ambientales.
- Recibimos en Planta Culiacán y Mexicali la certificación Industria Limpia por parte de PROFEPA impulsando esquemas de mejora continua, cumplimiento normativo y actividades con enfoque preventivo. Nuestras plantas Monterrey y Michoacán, están en proceso.
- Realizamos la compra del primer transformador ecológico en Planta Culiacán.
- Instalamos calentadores solares y sistemas fotovoltaicos

INVESTIGACIÓN Y BIOTECNOLOGÍA

- Construimos la planta piloto de biodigestión seca. El proyecto recibió \$4.3 millones de pesos del fondo FINNOVA Biotecnología de la SE/CONACyT para validar dicha tecnología. La Planta Piloto es un Desarrollo Tecnológico SuKarne®. Al realizar el escalamiento tenemos programada la construcción de una planta comercial con capacidad de producir 2.6 MW de generación de energía eléctrica y 3.0 MW de generación de energía térmica. Registramos proyecto en el MDL/UNFCCC por la mitigación de emisiones de gases efecto invernadero por 16,454 ton/CO₂ por año por planta.
- Atendimos auditoría de TUV Reheinland para el proyecto de Generación de Energía Limpia y poder dar seguimiento en el Mecanismo de Desarrollo Limpio.

CULTURA E IMAGEN SUSTENTABLE

- Realizamos el concurso de dibujo "El Planeta Vive" para hijos de trabajadores, contando con una participación de 296 dibujos.
- Obtuvimos el Distintivo ESR como Grupo.
- Nos adherimos al Pacto Mundial de las Naciones Unidas.
- Formamos auditores líderes en ISO 14001.
- Publicamos boletines trimestrales de Sustentabilidad.
- Difundimos la política ambiental entre nuestros colaboradores.
- Implementamos el programa "Liderazgo Ambiental para la Competitividad" en nuestras plantas de Culiacán, Michoacán y Monterrey impulsado por la Procuraduría Federal de Protección al Ambiente, reiterando nuestro compromiso en el cumplimiento normativo, mejora continua y mantener un enfoque preventivo en nuestras operaciones.
- Difundimos nuestras prácticas de Sustentabilidad en distintos foros.
- Trabajamos permanentemente en las 4R's de nuestro modelo sustentable.
- Plantamos 10,400 árboles en las periferias de nuestras plantas de producción.
- Adquirimos un transformador ecológico, el cual utiliza aceite dieléctrico vegetal para su funcionamiento.
- Iniciamos implementación bajo estándares internaciones: PSM (Process Safety Management) en el manejo de amoniaco, Sistema de Gestión Ambiental y de Seguridad Industrial (ISO 14001 y OHSAS 18001 respectivamente).
- Celebramos el Día Mundial del Medio Ambiente a través de la campaña SuKamioncito, invitando a todos los colaboradores a compartir vehículo y viajar en grupo.



[DESEMPEÑO AMBIENTAL]

COMO PARTE DE NUESTRO DESEMPEÑO AMBIENTAL, NOS ESTABLECEMOS METAS QUE A CONTINUACIÓN INDICAMOS.

RUBRO	COMPROMISO 2015
AGUA	REUTILIZAR EL 50% DEL CONSUMO DE AGUA DE PROCESO
EMISIONES	DISMINUIR NUESTRAS EMISIONES DE GASES EFECTO INVERNADERO EN UN 10%
LEGISLACIÓN AMBIENTAL	MANTENER CUMPLIMIENTO DE LA LEGISLACIÓN AMBIENTAL EN UN 100%
RESIDUOS	TRANSFORMAR 10% DE NUESTROS RESIDUOS EN SUBPRODUCTOS PARA DIVERSAS INDUSTRIAS.
BIODIVERSIDAD	CONTINUAR CON NUESTRO PROGRAMA DE REFORESTACIÓN, PLANTANDO 15.000 ÁRBOLES EN LOS PERÍMETROS DE NUESTRAS UNIDADES DE NEGOCIO.
SISTEMAS DE GESTIÓN	CONTAR CON LA CERTIFICACIÓN ISO 14001

COSTOS EN MATERIA AMBIENTAL DE NUESTRAS PLANTAS CULIACÁN, MEXICALI, MONTERREY Y MICHOACÁN.

EN30

GASTOS AMBIENTALES (\$)

	2012	2013
ELIMINACIÓN DE RESIDUOS, TRATAMIENTO DE EMISIONES Y REMEDIACIÓN	2,211,975	2,769,386
PREVENCIÓN Y GESTIÓN MEDIOAMBIENTAL	4,655,957	6,503,111
PROTECCIÓN AMBIENTAL	1,096,156	23,861
SANCIONES	0	500
TOTAL	7,964,088	9,296,858



USO Y MANEJO EFICIENTE DEL AGUA

Uno de los temas prioritarios en la actualidad sin duda es la disponibilidad de agua en el planeta lo cual representa un tema crucial en la sustentabilidad del negocio, es por ello que en SuKarne asumimos nuestro compromiso con el Medio Ambiente y trabajamos en mejorar la calidad del agua en las cuencas hidrográficas donde contamos con plantas de producción.

Hemos destinado importantes recursos a la protección de los cuerpos de agua locales a través del manejo adecuado de los residuos del proceso.

Contamos con tratamiento de aguas residuales generadas en nuestros procesos. Trabajamos para destinar el agua a su reutilización como agua de riego para jardines y áreas verdes. Tres de nuestras plantas cuentan con títulos de concesión de descarga para uso en riego y una para descarga en cuerpos federales.

EN8

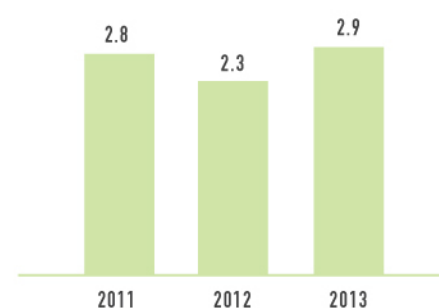
CONSUMO Y DESCARGA DE AGUA

	2011	2012	2013
APROVECHAMIENTO DE AGUA (M³)	2,562,695	3,471,600	4,820,757
ENGORDA	1,554,850	2,205,319	3,484,685
PLANTA TIF	1,007,845	1,266,281	1,336,072
SUBTERRÁNEA	2,409,720	3,021,786	4,300,426
SUPERFICIAL	152,975	449,814	520,331
AGUA DESCARGADA (M³)	675,455	693,850	919,294
ANIMALES SACRIFICADOS	846,544	1,057,083	1,082,241
PRODUCCIÓN CARNE (TON)	243,365	303,077	317,722
M³ DE AGUA EN PLANTA TIF / ANIMALES SACRIFICADOS	1.19	1.20	1.23
CONSUMO DE AGUA TOTAL / TONELADA EMPACADA (M³/TON)	10.5	11.5	15.2
DESCARGA DE AGUA / TONELADA EMPACADA (M³/TON)	2.8	2.3	2.9

CONSUMO DE AGUA POR TONELADA PRODUCIDA (M³/TON)



DESCARGA DE AGUA POR TONELADA PRODUCIDA (M³/TON)



EN21

El agua proveniente de nuestros procesos productivos, se gestiona a través de una serie de tratamientos internos biológicos primarios, secundarios y terciarios, que incluyen separación de sólidos, lagunas de oxidación, oxigenación y cloración, eliminando microorganismos y reduciendo la materia orgánica logrando el cumplimiento de los parámetros normativos antes de ser descargadas.

Nuestras aguas tienen destino final hacia diferentes cuerpos receptores: suelo, drenes y riego de áreas verdes.

En 2013 del total del agua descargada 63% (577,776 m³) fueron conducidos a los drenes locales en cumplimiento a la NOM-001-SEMARNAT-1996, mientras que el 37% (341,518 m³) de nuestra descarga total fue utilizada para riego de caminos y áreas verdes.

Nuestros parámetros de descarga promedio en nuestras unidades de producción son:

Demanda Bioquímica de Oxígeno	99 ppm
Sólidos Suspendidos Totales	158 ppm
Grasas y Aceites	14 ppm

Devolver agua limpia al medio ambiente natural, es una de las responsabilidades de administración y protección más importantes del área de Sustentabilidad de la compañía. Contamos con sistemas de tratamiento en cada ganadera y trabajamos arduamente para cumplir con lo estipulado en nuestros títulos y permisos.



AIRE Y SUELO

Las diversas acciones que se llevan a cabo en nuestras operaciones, conllevan el objetivo fundamental de mitigar los impactos ambientales adversos en aire, agua y suelos de las actividades inherentes en el manejo de los corrales de engorda, plantas de alimento y plantas TIF.

1) SISTEMA DE RIEGO Y REDUCCIÓN DE PARTÍCULAS SUSPENDIDAS

Aplicado en corrales y programado por tiempos de riego para cada época del año el sistema está asociado para encender antes de los movimientos más intensos de retozo de los animales. El objetivo primordial es mantener un rango de humedad en el suelo de entre 20 y 50%. También llevamos a cabo riego de vialidades utilizando agua recuperada de Planta TIF.

2) CONTROL DE POLVOS

Contamos con sistemas colectores de polvos finos y ciclones para polvos gruesos generados en la trituración y molienda de forraje de nuestras plantas de alimento.

3) REFORESTACIÓN DE ÁREAS PERIMETRALES

Creamos barreras vegetativas para evitar la dispersión de polvos, reducir la erosión de suelos, mejorar la estructura y humedad de los suelos y compensar los efectos de bióxido de carbono, coadyuvando a la mitigación de gases efecto invernadero. Las especies han sido seleccionadas en base a la flora nativa de cada una de las regiones.

4) RECOLECCIÓN DE ESTIÉRCOL Y PRODUCCIÓN DE FERTILIZANTES ORGÁNICOS

A fin de reducir acumulación de estiércol en corrales contamos con un programa de limpieza continua. Todo el estiércol recolectado es transportado a Productos Bioorgánicos (PROBIO), empresa filial del Grupo enfocada en producir composta y vermicomposta para uso como fertilizante orgánico con alta disponibilidad de nutrientes para las operaciones agrícolas.

5) SUPLEMENTOS EN LA DIETA DE ALIMENTACIÓN DEL GANADO PARA REDUCIR OLORES

Este aditivo es 100% natural, manufacturado a base de saponinas extraídas de la planta *Yucca shigidera*, y seguro para el medio ambiente.



EN 2012 Y 2013 PLANTAMOS 10,400 ÁRBOLES EN NUESTRAS UNIDADES DE NEGOCIO.



ENERGÍA Y CAMBIO CLIMÁTICO

Sabemos que el uso eficiente de la energía en todas sus formas, repercutirá tanto en un mejor medio ambiente, como en ahorros para nuestra operación. Por ello, hemos emprendido la iniciativa de producción de energía renovable.

Para SuKarne informar el impacto en la emisión de Gases de Efecto Invernadero es un libre compromiso adquirido por la Dirección General, es por eso que medir periódicamente el desempeño en términos de emisiones, es sumamente relevante para conocer el avance en esta materia. En 2012, SuKarne se une a prácticas mundiales y registra ante el Mecanismo de Desarrollo Limpio (MDL) su compromiso de reducción de gases de efecto invernadero a través de un proyecto para generar metano a partir del aprovechamiento integral de residuos orgánicos.

Éste es uno de los proyectos más importantes del área de Investigación y Biotecnología, es el desarrollo de un prototipo de Biodigestión seca para la producción de biogás aprovechando de manera integral todos los residuos pecuarios. Este proyecto se realiza en colaboración con Alberta Innovates Technology Futures, Edmonton Waste Management Centre of Excellence, Universidades locales y el Centro de Investigación en Alimentación y Desarrollo AC en la ciudad de Culiacán, Sinaloa.

El proyecto recibió \$4.3 millones de pesos del fondo FINNOVA Biotecnología de la SE/CONACyT para validar dicha tecnología a través de la construcción de una planta piloto con capacidad para manejar 20 Ton/corrida. Al realizar el escalamiento comercial tenemos programada la construcción de una planta de biogás con capacidad de generar 2.6 MW de energía eléctrica y 3.0 MW de energía térmica.



LA PLANTA PILOTO ES UN DESARROLLO TECNOLÓGICO SUKARNE®.



EN6 INICIATIVAS PARA REDUCCIÓN DEL CONSUMO DE ENERGÍA

Implementamos acciones para mejorar la eficiencia en el uso de combustibles, sustituyendo calentadores de gas LP por calentadores solares, reduciendo las emisiones de gases efectos invernadero. A través del uso de tecnologías amigables con el Medio Ambiente como es la generación fotovoltaica de energía, SuKarne aprovecha la luz solar para producir 20kW de energía en capacidad instalada en el área de estacionamiento de la planta Monterrey. Estos ahorros van dirigidos a las áreas de proceso, teniendo incidencia en todos nuestros productos.

En nuestras áreas de sacrificio y deshuese sustituimos 350 lámparas de techo con aditivos metálicos a una tecnología de lámparas LED. Las lámparas de techo remplazadas utilizaban 400 watts, mientras que las de tipo LED sólo requieren 100 watts proporcionando la misma intensidad.

En un esfuerzo inicial se han realizado inversiones por más de 200,000 dls en sistemas termosolares logrando en 2013 reducciones de más de 480 tCO₂eq y reduciendo el consumo energético (térmico y eléctrico) en más de 2,000 mBTU/año. En términos de uso de luminarias LED, con la inversión efectuada logramos la reducción anual de 912 tCO₂eq.

EN16 EMISIONES TOTALES, DIRECTAS E INDIRECTAS, DE GASES EFECTO INVERNADERO

Para efecto del cálculo de la línea base (emisiones totales directas e indirectas de GEI) se utilizaron las metodologías aprobadas por el panel metodológico de la convención marco de las naciones unidas sobre el cambio climático Approved consolidated baseline methodology ACM0010 - "Consolidated baseline methodology for GHG emission reductions from manure management systems" y Approved consolidated baseline methodology ACM0006 - "Consolidated methodology for electricity generation from biomass residues in power and heat plants".

Los parámetros utilizados en estas metodologías son referencia del panel intergubernamental sobre cambio climático IPCC por sus siglas en inglés y publicaciones de la autoridad mexicana en materia de combustibles como es la SENER. Para distinguir cada una de las instalaciones de la empresa las metodologías consideran también las temperaturas mensuales promedio.

EMISIONES TOTALES, DIRECTAS E INDIRECTAS DE GASES DE EFECTO INVERNADERO (tonCO₂eq)

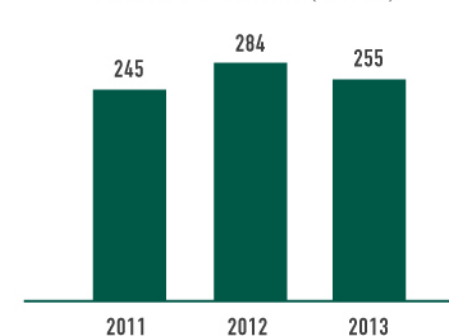
		2011	2012	2013
EMISIONES DIRECTAS	85%	128,541	139,292	174,849
	DEGRADACIÓN DE ESTIÉRCOL	110,797	119,725	149,675
	DIESEL	17,744	19,567	25,174
EMISIONES INDIRECTAS	15%	25,785	28,559	39,936
	ENERGÍA ELÉCTRICA	25,785	28,559	39,936
EMISIONES TOTALES	100%	154,326	167,851	214,785

El 85% de nuestras emisiones son directas en las cuales incluimos la degradación de estiércol y consumo de diesel, mientras que el 15% representa las emisiones indirectas (energía eléctrica).

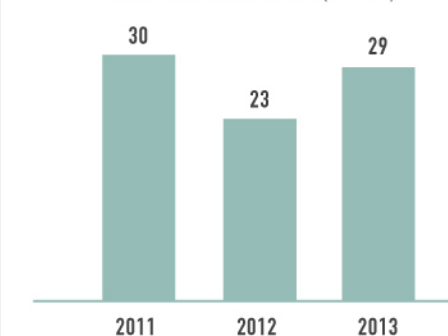
CONSUMO DE ENERGÉTICOS

	2011	2012	2013
KW CONSUMIDOS	59,637,984	85,989,156	81,021,940
LTS DIESEL CONSUMIDOS	6,918,150	7,628,861	9,074,690
PRODUCCIÓN DE CARNE (TON)	243,365	303,077	317,722
KW/TON CARNE EMPACADA	245	284	255
LTS DIESEL / TON CARNE EMPACADA	30	23	29

KW DE ENERGÍA ELÉCTRICA POR TONELADA PRODUCIDA (KW/TON)



LITROS DE DIESEL POR TONELADA EMPACADA (LT/TON)



MANEJO DE RESIDUOS

Mediante la correcta disposición y acciones enfocadas al manejo y reciclado de nuestros residuos, hemos logrado una reducción importante a través de la transformación hacia otros productos, estamos comprometidos con la búsqueda de alternativas que generen soluciones amigables con el medio ambiente.

Los residuos generados en las plantas TIF incluyendo grasas, huesos y sangre son procesados en nuestras plantas de rendimiento, reduciendo nuestro impacto ambiental y produciendo subproductos que son base para otras industrias. A través de nuestro sistema de recolección permanente de estiércol desde el año 2003 elaboramos composta y vermicomposta al mismo tiempo que reducimos el impacto al aire, suelo y agua y disminuimos el uso de fertilizantes químicos en los cultivos agrícolas reduciendo por ende la contaminación de aguas subterráneas.

Todas las pieles generadas en las plantas TIF son procesadas en plantas externas al grupo, las cuales una vez curtidas son insumo para la industria automotriz.

En SuKarne, generamos solo una pequeña cantidad de residuos peligrosos. A través de los años, hemos minimizado las prácticas que requieren el uso o la disposición de sustancias peligrosas, y continuamos trabajando para reducir los materiales peligrosos generados por nuestras operaciones.

Los desechos biológicos generados por actividades como vacunación de reses, laboratorios de servicio de alimentos y estaciones de enfermería, son manejados con los cuidados pertinentes y almacenados en un lugar seguro, gestionando su disposición final a través de un tercero autorizado, de la misma manera que los Residuos Peligrosos, estas empresas cuentan con los permisos correspondientes otorgados por la Secretaría de Comunicaciones y Transportes, así como la Secretaría de Medio Ambiente y Recursos Naturales.

Adicionalmente trabajamos en las 4R de nuestro modelo sustentable e implementamos programas internos de reciclaje, separando plástico, metal, papel, cartón, cartuchos de tinta para impresora, pilas alcalinas y materia orgánica, reforzando nuestro compromiso por una generación de cero desperdicios. Nuestro esfuerzo para mejorar esta buena práctica es concientizar, lo cual no sólo disminuye residuos impactando de manera positiva en el medio ambiente, sino que además educa a los colaboradores y les crea conciencia para replicar esta actividad en sus casas.

Acopiamos nuestros Residuos de Manejo Especial, los cuales damos una correcta disposición final o en su caso reutilización dentro de nuestras operaciones. Todos los residuos electrónicos (tanto de la compañía como de nuestros colaboradores) son destinados con empresas certificadas para realizar la separación de piezas útiles y/o reciclables, así como el tratamiento de todas las sustancias peligrosas. Trabajamos para poder contar con nuestros propios Puntos de recolección de Residuos Electrónicos en cada planta, generando un beneficio adicional para nuestros vecinos y el medio ambiente.

EN22



RESIDUOS GENERADOS

RESIDUOS (TON)		
	PELIGROSOS	NO PELIGROSOS
2011	36	413.700
2012	44	554.614
2013	57	617.275

RESIDUOS PELIGROSOS

DESGLOSE DE RESIDUOS PELIGROSOS (TON)			
	PELIGROSOS	PELIGROSOS BIOLÓGICOS INFECCIOSOS (RPBI)	DESTINO
2011	24	11	Disposición final con terceros certificados por SEMARNAT/SCT
2012	19	24	
2013	18	39	

RESIDUOS NO PELIGROSOS

RESIDUOS SÓLIDOS URBANOS (TON)		
		DESTINO
2011	1.358	Disposición final con terceros con sus correspondientes permisos del municipio.
2012	2.024	
2013	2.261	

RESIDUOS RECICLABLES (TON)

	CARTÓN/PAPEL	PLÁSTICO	ELECTRÓNICOS	TÓNERS	PILAS
2011	143.60	2.12	0.08	0.16	0.47
2012	142.16	9.15	1.57	0.16	0.35
2013	405.98	21.48	0.08	0.07	0.09
DESTINO	RECICLAJE	RECICLAJE	RECICLAJE	RECICLAJE	RECICLAJE

Reciclaje realizado a través de un tercero

RESIDUOS DE MANEJO ESPECIAL (TON)

	CARNE/HUESO	GRASA	SANGRE	PIELAS	HIEL	PEZUÑA/CUERNO	ESTIÉRCOL	CHATARRA
2011	13,371	12,569	3,815	8,156	109	301	373,815	57
2012	44,713	44,266	12,058	8,986	129	344	441,664	273
2013	46,128	62,786	15,008	9,116	145	816	480,370	213
DESTINO	RECICLAJE	RECICLAJE	RECICLAJE	REUTILIZACIÓN	RECICLAJE	RECICLAJE	COMPOSTAJE	RECICLAJE

Reciclaje de carne/hueso, grasa y sangre y el compostaje es realizado a través de una filial, el resto a través de un tercero.

NUESTROS COLABORADORES

SuKarne, es una compañía comprometida con su entorno, la sociedad y sus colaboradores. Estamos convencidos que se es mejor sólo si se hace mejores a sus colaboradores, por esto en nuestra empresa, tenemos un compromiso que va más allá del área laboral y que nos lleva a hacer, lo mejor: respetarlos, estimarlos y valorarlos.

LA1

PLANTILLA LABORAL	2011	2012	2013
NÚMERO DE COLABORADORES	6525	7501	7735
CONTRATO TEMPORAL	NO SE CUENTA CON CONTRATOS DE TIEMPO PARCIAL. PARA TIEMPO COMPLETO EXISTEN 2 TIPOS DE CONTRATO COLECTIVO DE TRABAJO.		
CONTRATO PARCIAL O COMPLETO			
CONTRATO COLECTIVO DE TRABAJO	850	1082	1205
CONTRATO PARCIAL O COMPLETO	5675	6419	6530
CONTRATO DETERMINADO	178	280	272
CONTRATO INDETERMINADO	6347	7221	7463
JORNADA COMPLETA	6347	7221	7463
DESGLOSE DE COLABORADORES POR OPERACIÓN			
PLANTA MONTERREY	1400	1609	1704
PLANTA MICHOACÁN	1030	1210	1018
PLANTA CULIACÁN	1519	1789	1860
PLANTA MEXICALI	1267	1515	1785
PLANTA DURANGO	0	95	98
COMERCIAL NORTE	888	767	701
COMERCIAL SUR	421	516	569

LA2

ROTACIÓN	2011	2012	2013
TOTAL DE COLABORADORES	2108	1933	2072
FEMENINO	427	301	313
< 30	203	138	163
> 50	2	3	9
30-50	222	160	141
MASCULINO	1681	1632	1759
< 30	782	845	885
> 50	16	18	19
30-50	883	769	855

Sabemos que las personas dan su mejor rendimiento en ambientes estimulantes, de carga positiva, donde los equipos trabajen en armonía, y también estamos convencidos que esto no se consigue con un curso, sino que es el resultado de un trabajo en la propia persona y en su familia. Es por ello, que nuestros sueldos están por encima de los establecidos por la Ley. No existe una proporción de la plantilla que sea retribuida mediante salarios sujetos a la normatividad de salario mínimo.

EC5

DISTRIBUCIÓN DE SALARIO				
PLANTAS	SALARIO DIARIO (\$)	SALARIO MÍNIMO (\$)	% DE DISTRIBUCIÓN VS SALARIO MÍNIMO	COSTO POR HORA TRABAJADA (\$)
CULIACÁN	161.17	63.77	253%	20.15
MEXICALI	188.13	67.29	280%	23.52
MONTERREY	212.60	67.29	316%	26.58
MICHOACÁN	143.20	63.77	225%	17.90
DURANGO	150.81	63.77	236%	18.85
COMERCIAL NORTE	204.03	67.29	303%	25.50
COMERCIAL SUR	156.65	63.77	246%	19.58

*SE TOMÓ DE REFERENCIA EL SALARIO MÍNIMO DE LA ZONA A.

[DESEMPEÑO SOCIAL]

Nuestro objetivo es brindar beneficios adicionales a los más de 7,000 colaboradores, a fin de elevar su calidad de vida y la de sus familias. Buscamos que nuestros colaboradores mantengan una relación laboral duradera y bien establecida.

LA3

PRESTACIONES	PRESTACIONES LABORALES							
	SEMANALES GANADERA (CULIACÁN, MICHOACÁN, MEXICALI)	SEMANALES GANADERA (MONTERREY)	COMERCIAL	CATORCENALES	GERENTES	GERENTES COMERCIALES / CUENTA CLAVE	GERENTES GENERALES	DIRECTORES
VACACIONES	CONFORME A LA LEY	CONFORME A LA LEY	CONFORME A LA LEY	CONFORME A LA LEY	CONFORME A LA LEY	CONFORME A LA LEY	CONFORME A LA LEY	CONFORME A LA LEY
PRIMA VACACIONAL	CONFORME A LA LEY	CONFORME A LA LEY	CONFORME A LA LEY	CONFORME A LA LEY	CONFORME A LA LEY	CONFORME A LA LEY	CONFORME A LA LEY	CONFORME A LA LEY
AGUINALDO	20 DÍAS	30 DÍAS	30 DÍAS	30 DÍAS	30 DÍAS	30 DÍAS	30 DÍAS	30 DÍAS
BONO ANUAL	15 DÍAS	17 DÍAS	15 DÍAS	15 DÍAS	90 DÍAS	N/A	150 DÍAS	150 DÍAS
BONO CUATRIMESTRAL	N/A	N/A	N/A	N/A	N/A	90 DÍAS	N/A	N/A
BONO PRODUCTIVIDAD	SI	SI	N/A	N/A	N/A	N/A	N/A	N/A
COMISIONES	N/A	N/A	SI	N/A	N/A	N/A	N/A	N/A
INCENTIVO DE VENTAS	N/A	N/A	SI	N/A	N/A	N/A	N/A	N/A
GASOLINA	N/A	N/A	SI	SI	N/A	N/A	N/A	N/A
MANTENIMIENTO	N/A	N/A	SI	SI	N/A	N/A	N/A	N/A
GASTOS MÉDICOS MAYORES	N/A	N/A	500 SMGDF	500 SMGDF	500 SMGDF	500 SMGDF	1000 MDD	1000 MDD
SEGURO DE VIDA	12MMN/24MMA	N/A	12MMN/24MMA	12MMN/24MMA	12MMN/24MMA	12MMN/24MMA	12MMN/24MMA	24MMN/48MMA
SUBSIDIO POR INCAPACIDAD	N/A	SI	N/A	N/A	N/A	N/A	N/A	N/A
AYUDA DE RENTA	N/A	N/A	SI (JEFATURAS)	SI (JEFATURAS)	SI	SI	SI	SI
ARRENDAMIENTO DE VEHÍCULOS	N/A	N/A	N/A	N/A	SI	SI	SI	SI

SMGDF. SALARIO MÍNIMO VIGENTE EN EL DISTRITO FEDERAL
MDD. UN MILLÓN DE DÓLARES
MMN. MESES MUERTE NATURAL
MMA. MESES MUERTE ACCIDENTAL

[DESEMPEÑO SOCIAL]

Es importante que todo el personal que labora en SuKarne permanezca satisfecho en y con la compañía durante el tiempo suficiente para desarrollar su propio plan de carrera profesional, que sea el mismo tiempo productivo y significativo para el colaborador y para la empresa. Valoramos la participación y la contribución de cada individuo para lograr los objetivos de la compañía y respetamos la diversidad de ideas y opiniones.

En SuKarne la gente es el valor más importante, por eso cuidamos que el ambiente laboral garantice una adecuada calidad de vida para el colaborador.

Contamos con beneficios exclusivos para colaboradores SuKarne: Servicio de comedor, transporte empresarial gratuito, seguro de vida, servicio médico, entre otras.

La Encuesta de Cultura y Principios SuKarne, es la herramienta implementada para conocer lo que piensan nuestros colaboradores sobre cómo trabajamos. Se ve reflejado lo que en esencia aspiramos ser.

La opinión de los colaboradores es de gran ayuda para conocer nuestras fortalezas, identificar áreas de oportunidad y determinar los planes de acción para hacer de SuKarne el mejor lugar para trabajar. Por ello también realizamos evaluaciones de 360° donde ayudamos a los colaboradores a mejorar su percepción e identificar fortalezas y debilidades.

EVENTOS GENERALES

Para favorecer el balance entre la vida laboral y familiar a lo largo del año se organizan eventos deportivos, culturales, sociales y ambientales propiciando la integración interna y de los colaboradores con sus familias. Entre los eventos principales están:

- Torneos deportivos
- Concurso de Dibujo Infantil
- Festejo del Día de las madres
- Festejo del Día de niño
- Reconocimiento de Antigüedad



LA12

EN 2013, DE NUESTROS 7,735 COLABORADORES, EL 6% FUERON EVALUADOS EN SU DESEMPEÑO, REVISANDO DE MANERA FORMAL SU RENDIMIENTO.



CAPACITACIÓN

Mantenemos a los colaboradores con una adecuada formación y una permanente actualización de conocimientos y habilidades que constituyen un factor clave de competitividad y sustentabilidad. Contamos con el programa de capacitación SuKarne, el cual día con día mejoramos para ofrecer un crecimiento integral de cada colaborador.

LA10

FUNCIÓN	NO. COLABORADORES POR FUNCIÓN	TOTAL DE HORAS CAPATICADAS POR CATEGORÍA	NÚMERO MEDIO DE HORAS DE FORMACIÓN POR CATEGORÍA POR AÑO
DIRECTOR	16	416	26
EJECUTIVOS	28	35239	1259
GERENTES	103	23696	230
JEFES	304	227637	749
COORDINADORES	115	5274	46
SUPERVISORES	428	336520	786
ESPECIALISTAS	152	13196	87
ADMINISTRATIVOS	803	506638	631
OPERADORES	5786	995635	172
TOTAL	7735	2144251	3986



BECAS PARA HIJOS DE COLABORADORES

Brindamos oportunidades educativas a nuestros niños y jóvenes hijos de colaboradores es parte compartida de una cultura enfocada al desarrollo común.

Mediante el programa de becas, buscamos oportunidades educativas a hijos de nuestros colaboradores, lo cual nos convierte en forjadores de generaciones más prósperas y productivas. Buscamos elevar el nivel educativo de las familias de nuestros colaboradores para que en el mediano plazo permita mejorar su Calidad de Vida.

Las becas son otorgadas a estudiantes de secundaria y preparatoria, cuyos padres perciban un sueldo bruto mensual menor a \$15,000. Es en estos niveles educativos donde los jóvenes optan por dejar los estudios por necesidad económica.

Para el ciclo 2013-2014 otorgamos 500 apoyos económicos de \$500 pesos mensuales a cada estudiante.



SER SUKARNE

Promovemos la superación integral de los colaboradores y sus familias a través del programa SER SuKarne, un programa que nace a raíz de cumplir los objetivos de la compañía en el tema de calidad de vida y el cual es apoyado por las esposas de los directivos de la Compañía, quienes participan como instructoras. Las columnas que permiten favorecer el desarrollo humano de quienes participan del Programa SER SuKarne son: la educación, el respeto a la individualidad y la participación corresponsable.

La misión del programa va enfocada a crear entornos positivos, desarrollando en los participantes:

- * Conocimiento de sí mismos
- * Habilidades para la vida: automotivación y autodirección.
- * Crecimiento personal y familiar
- * Compromisos para el desarrollo de la sociedad de la que forman parte.



En 2013 trabajamos en 2 programas: Ser SuKarne Familia y Ser SuKarne Empresa; llegamos a más de 1,347 colaboradores y familiares de colaboradores cada mes.

SEGURIDAD E HIGIENE LABORAL

Parte fundamental de la calidad de vida en la compañía, es que cada colaborador disfrute de un ambiente sano y seguro, excediendo las normas de seguridad e higiene establecidas por autoridades nacionales e internacionales. Creemos que todos los daños y enfermedades ocupacionales, así como los incidentes en seguridad y ambientales son prevenibles y nuestra meta para todos ellos es cero.

Capacitamos a nuestro personal en materia de prevención de accidentes y primeros auxilios apoyado entre otros con el programa STOP el cual se basa en modificar la conducta del colaborador enfatizando la importancia de tomar las medidas preventivas necesarias para mantener un entorno laboral seguro y no ver su equipo de protección personal como una imposición.

· CUMPLIMIENTO DE LA LEY GENERAL DE PROTECCIÓN CIVIL Y DE LAS DISPOSICIONES DE LA STPS.

· CERTIFICACIONES EN MATERIA DE EQUIPAMIENTO, CAPACITACIÓN E INFRAESTRUCTURA.

· TECNOLOGÍA Y EQUIPAMIENTO DE PRIMER MUNDO.

Para garantizar que nuestros colaboradores realicen sus actividades diarias en un espacio físico adecuado, periódicamente se monitorean las condiciones de iluminación, ruido, vibraciones y polvos respirables en el ambiente de trabajo.



PLANTAS INDUSTRIALES CON PERSONAL CERTIFICADO EN:



Todas nuestras unidades de negocio cuentan con Planes Internos de Protección Civil certificados por SINAPROC/SEGOB, mantenemos cumplimiento y monitoreo permanente de las Normas de la Secretaría del Trabajo y Previsión Social aplicables. Contamos con brigadas de emergencia: primeros auxilios, búsqueda y rescate e incendios capacitadas constantemente. Dotamos a nuestros colaboradores con el Equipo de Protección Personal necesario según su operación, así como equipo especializado para respuesta a emergencias (equipo Hazmat, contra incendios, etc.). Actualmente trabajamos en la certificación de nuestras metodologías, instalaciones y procedimientos para el manejo de amoníaco, PSM (Process Safety Management) avalado por la OSHA en Estados Unidos.

Realizamos simulacros de evacuación según lo establecido en la normatividad llevando cabal cumplimiento en los tiempos de evacuación y contando con supervisión de la autoridad en cada uno de ellos. Nuestras instalaciones cuentan con las salidas de emergencia necesarias como una medida de prevención.

En salud, contamos con personal médico para atender cualquier eventualidad que surja en la operación diaria. Para apoyar el programa, Planta Culiacán y Planta Michoacán, adquirieron ambulancias para servicio interno atendiendo con rapidez emergencias que requieren traslado e innovando en ofrecer confianza a nuestros compañeros, al ser SuKarne una empresa con un ambiente de trabajo seguro y preventivo.

Para prevenir posibles afectaciones a la salud de los colaboradores y como medida de inocuidad de nuestros procesos, realizamos estudios clínicos como biometrías hemáticas y para la detección de afectaciones específicas se realizan exudados faríngeos, reacciones febriles y análisis coprológicos, dando seguimiento al resultado del colaborador.

En todas nuestras unidades de producción participamos en Grupos de Ayuda Mutua, grupos de empresas líderes y consientes que comparten buenas prácticas, metodologías y estrategias basadas en la Seguridad e Higiene de los colaboradores y la comunidad que nos rodea.

PREVENCIÓN CONTINUA

- USO DIARIO DE EQUIPO DE SEGURIDAD
- ESTUDIOS MÉDICOS PREVENTIVOS
- CAMPAÑAS DE PREVENCIÓN "CERO ACCIDENTES"
- RED DE HIDRANTES Y DETECTORES DE HUMO CONTRA INCENDIO.
- RUTAS DE EVACUACIÓN Y SALIDAS DE EMERGENCIA DEBIDAMENTE SEÑALIZADAS
- COMISIONES DE SEGURIDAD E HIGIENE
- CIENTOS DE BRIGADISTAS CAPACITADOS DE MANERA PERMANENTE
- CONSULTORIOS MÉDICOS Y SERVICIOS PRIMARIOS DE EMERGENCIA
- DETECTORES DE FUGAS DE GAS LP
- CAPACITACIÓN POR EL IIR (INSTITUTO INTERNACIONAL DE REFRIGERACIÓN CON AMONÍACO)



CALIDAD E INOCUIDAD

SuKarne trabaja día a día para satisfacer las necesidades de nuestros clientes. Compartimos con ellos la satisfacción de un trabajo en equipo bien hecho. Nuestro éxito no está sólo en la calidad de lo que vendemos, sino en lo que el cliente percibe en nuestros productos y servicios.

La compañía cuenta con sistemas de trazabilidad de sus productos, desde la adquisición del ganado en pie hasta el anaquel del cliente, e invierte constantemente en tecnologías que le permiten mantener los más altos estándares internacionales de inocuidad.

Todas las unidades de producción están regidas por estrictas certificaciones nacionales e internacionales, constantemente supervisadas por las autoridades correspondientes y con apoyo en asesorías de investigadores, especialistas, laboratorios y universidades para el desarrollo, mejora de programas y adaptación de nuestros procesos y tecnologías.

En cada unidad de producción contamos con laboratorio propio de calidad, equipado para realizar análisis bromatológicos en el área de engorda asegurando la calidad y nutrición diaria del ganado y microbiológicos en el área de procesos para garantizar la calidad microbiológica del productos, este último laboratorio trabaja bajo la metodología BAX PCR, una técnica rápida, moderna y confiable para asegurar la calidad del producto, siendo la única empresa en el giro en utilizarla.

Contamos con nuestro propio sistema HACCP, el cual es un sistema de Análisis de Riesgos y Puntos de Críticos de Control (por sus siglas en inglés Hazard Analysis Critical Control Points) enfocado a la inocuidad de los alimentos.



La implementación del sistema HACCP implica buenas prácticas de manipulación de la materia prima y la aplicación de procedimientos operativos de saneamiento para garantizar que el resultado final esté libre de contaminación física, química y bacteriológica. Para lograrlo, el personal y las instalaciones cumplen con disciplinadas medidas de análisis científico en permanente uso para la detección de puntos críticos, monitoreo permanente de los procesos y dar solución inmediata cuando se requiera.

Los procesos de limpieza y sanitizado garantizan la higiene en las plantas de SuKarne en beneficio de la calidad de los alimentos desde su obtención hasta su comercialización cumpliendo, además, con los estándares internacionales de exportación requeridos por el Departamento de Agricultura de Estados Unidos, lo que ha sido reconocido para nuestra empresa con la certificación USDA del Servicio de Inspección y Seguridad en Alimentos. Con esta certificación y la implementación del HACCP SuKarne trabaja por mejorar la seguridad alimenticia, ofrece productos frescos y procesados de alta calidad y expresa su gran compromiso con sus clientes y consumidores en México y el mundo. De la misma manera, hoy en día SuKarne ha logrado obtener la certificación para exportar a más países incluyendo: Rusia, Japón, Corea, China, Vietnam, Ángola, entre otros.

Constantemente recibimos a nuestros clientes quienes supervisan de los procesos de producción lo cual brinda mayor confianza al adquirir productos de la marca SuKarne, entre los cuales mencionamos a: Mc Donalds, COSTCO, HEB, Walmart, etc.

ACREDITACIONES A LA FECHA:



[DESEMPEÑO SOCIAL]

BIENESTAR ANIMAL

En SuKarne reconocemos el valor y dignidad de trato que merece el ganado y nos esforzamos por proporcionar lo mejor para su bienestar evitando el sufrimiento innecesario de los animales durante la producción de carne para consumo humano.

Utilizamos las guías existentes en la Industria sobre Bienestar Animal para la capacitación de los colaboradores. Nuestras actividades son verificadas diariamente llegando más allá del cumplimiento de los estándares vigentes a nivel internacional.

Anualmente somos auditados por terceros especializados, mostrando el compromiso de la Compañía con el cumplimiento no solo de los aspectos éticos y regulatorios, sino también con la responsabilidad hacia los clientes, quienes encuentran en SuKarne un socio en la cadena de proceso y distribución de productos Cárnicos.

Actualmente desarrollamos un proyecto para la medición y evaluación de aspectos en bienestar animal y su correlación con la calidad de la carne, lo cual nos llevará a medir el impacto económico que esto representa en el negocio.

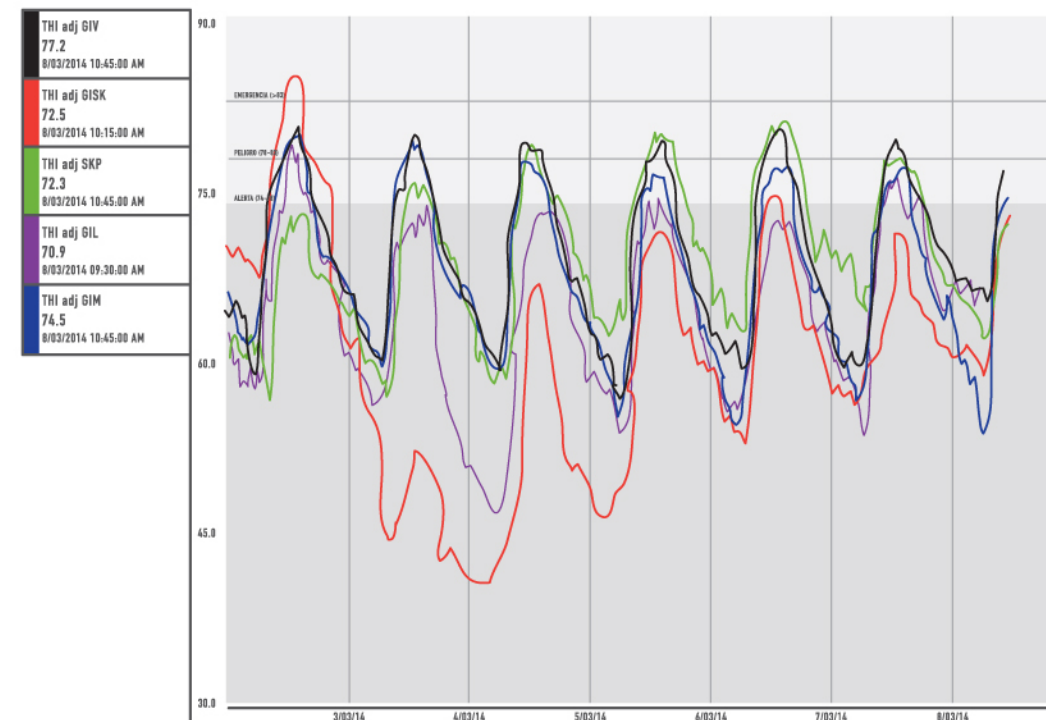
Diseñamos estructuras adecuadas para eliminar distracciones que impiden el arreo fluido, evitamos la exposición de los animales a condiciones adversas tales como falta de alimento, agua, fatiga, calor, frío, restricciones de espacio, variables que condicionan su nivel de estrés el cual repercute sobre la calidad final de la carne.

Mantenemos un control biológico de moscas, una de las principales plagas de los corrales de engorda. Liberamos diminutas avispas parásito, las cuales ponen sus huevos sobre las pupas de las moscas y se alimentan de ella, reduciendo el número de moscas, lo cual asociado a la limpieza y saneamiento permanente de corrales favorecemos condiciones de bienestar para el ganado, reduciendo el uso de productos químicos para su control, y por ende, la contaminación ambiental.

Contamos con estaciones meteorológicas en cada ganadera las cuales monitorean condiciones ambientales; temperatura, humedad relativa, velocidad de viento entre otras, aspectos clave para el bienestar del ganado durante las operaciones de movilización, alimentación y estancia del ganado en nuestras instalaciones.



GRÁFICO DEL INDICADOR DE ESTRÉS CALÓRICO EN GANADO



Contamos con la Certificación del Programa de Verificación de Procesos para exportar, el cual consiste en cumplir los requerimientos del Departamento de Agricultura de Estados Unidos (USDA), con lo que podemos utilizar los distintivos de carne con calidad Oro y Plata, favoreciendo una mejor comercialización del producto.



MENORES A 24 MESES

CARNE DE HEMBRAS JÓVENES



MENORES A 29 MESES

CARNE DE HEMBRAS Y MACHOS JÓVENES

CADENA PRODUCTIVA VERIFICADA



INVESTIGACIÓN Y BIOTECNOLOGÍA

Siendo congruentes con la estrategia de la compañía en buscar soluciones innovadoras, SuKarne ha creado un Centro de Investigación estructurado con diversas líneas de acción.

INNOVA tiene por objetivo integrar tecnologías de vanguardia, innovando procesos y productos para lograr una mayor productividad en la cadena de valor en la empresa.

Objetivos estratégicos:

- Productividad de la engorda.
- Rendimiento y calidad del producto en procesos.
- Precio y volumen de ventas.
- Preservación del medio ambiente.

Nuestro alcance va orientado a desarrollar investigación básica y aplicada para incrementar el conocimiento de los sistemas de producción de ganado de engorda, el procesamiento, empaque y calidad de la carne, la comercialización de sus productos y la interacción con el medio ambiente, aportando soluciones innovadoras para la toma de decisiones en la implementación de proyectos clave.

Principales proyectos

- Planta piloto de biodigestión seca. Construcción que permite estudiar la mezcla en proporciones de los diversos residuos colectados en las operaciones pecuarias, con el objetivo de incrementar la producción de biogás y conocer la concentración de metano.
- Vermicomposteo en flujo continuo. Desarrollar un sistema para obtener un producto de mayor valor agregado a menor costo de producción que cumpla con la normatividad.
- Emulsiones cárnicas. Identificar subproductos de origen bovino con potencial para obtención de emulsiones destinadas a la elaboración de embutidos.



ÁREAS DE INVESTIGACIÓN DE INNOVA



RESPONSABILIDAD CON LA COMUNIDAD

DONDE UNOS VEN LA IMAGEN DE UNA GRAN EMPRESA, OTROS VEN ADEMÁS LA IMAGEN DE UNA EMPRESA SOCIALMENTE RESPONSABLE.

Desde su nacimiento la Responsabilidad Social ha estado muy presente en la cultura de la compañía, por eso es la única empresa en el giro portadora del Distintivo ESR desde el año 2006 en sus 4 unidades de producción ubicadas en Culiacán, Mexicali, Monterrey y Michoacán.

Reconocemos que nuestra razón de ser es servir a la sociedad de la que somos parte integrante, es a ella a quien nos debemos y para quien trabajamos. Por ello estamos gustosamente comprometidos y apoyamos con nuestro trabajo y actitudes cotidianas los principios y valores que dan sustento a nuestra sociedad en su conjunto y en particular, a la comunidad en que vivimos.

En SuKarne asumimos nuestra responsabilidad con el crecimiento económico y social de las comunidades donde se encuentren nuestras empresas a través de la creación y mantenimiento de fuentes de empleo productivo, siendo también un buen vecino que participa activamente para mejorar la calidad de vida de la población rural. El impulso al medio rural y al sector agropecuario está ligado a la estrategia de crecimiento de SuKarne, fomentando la creación de empleos y el bienestar para la gente. Para ello, la empresa crea alianzas con productores y gobiernos, promoviendo el desarrollo regional y manteniendo relaciones comerciales de largo plazo con más de 100,000 productores agrícolas y ganaderos en México.

Nuestro objetivo es vincularnos con las comunidades vecinas a nuestras unidades de engorda de ganado. Mediante acciones concretas y continuas que generen un ambiente de sana convivencia. Hemos logrado beneficiar más de 78,000 habitantes de comunidades aledañas a nuestras plantas.

Queremos sumarnos al desarrollo de las comunidades dando lo mejor de nosotros para satisfacer necesidades básicas: empleo digno, educación, desarrollo de espacios comunitarios e integración social.

Como parte de nuestra retribución a la sociedad facilitamos recursos económicos y materiales a diversas organizaciones como plataforma para impulsar actividades a favor de la salud, educación y deporte. Los apoyos se brindan a instituciones especializadas con el fin de canalizar recursos de manera eficiente maximizando el impacto y asegurando que quienes lo necesitan sean realmente quienes los reciban.

En colaboración con ANSPAC A.C. (Asociación Nacional Pro Superación Personal A.C.) trabajamos con esposas madres e hijos del personal, de la comunidades de Culiacán y Mexicali, para mejorar el ámbito social, moral y cultural de las familias promoviendo la superación integral de la persona. Ofrecemos cursos de valores y talleres de manualidades a los participantes dentro de nuestras instalaciones, promoviendo la comunicación y unidad familiar además de favorecer el sostenimiento económico de las amas de casa al comercializar productos generados en los talleres.

En SuKarne unidos con Fundación Vizcarra implementamos programas sociales para beneficiar a nuestros colaboradores y a los habitantes de las comunidades donde operan nuestras plantas de producción. Diariamente ratificamos el compromiso de Dar Lo Mejor para trascender en nuestra sociedad, nuestro país y nuestro mundo.



EDUCACIÓN EN LAS COMUNIDADES

Percibimos el educar como sinónimo de desarrollo humano.

Promovemos programas asistenciales educativos, a través del otorgamiento de apoyos a estudiantes y escuelas para incentivar la impartición de la enseñanza desde el nivel básico hasta el superior, lo cual nos hace partícipes y nos convierte en forjadores de generaciones más prósperas y productivas, apoyando a estudiantes de escasos recursos económicos de las comunidades vecinas para cursar sus estudios.

Buscamos elevar el nivel educativo de las comunidades, que permita a sus habitantes mejorar su calidad de vida y a su vez en el largo plazo estos puedan contribuir a nuestra compañía.

- En 2013 entregamos 2,120 apoyos asistenciales para niños y jóvenes de las comunidades aledañas a nuestras plantas de producción.
- Kits Deportivos que beneficiaron a más de 16,000 niños de primaria y secundaria, con el objetivo de promover el deporte y combatir la obesidad.
- 9,000 obsequios escolares entregados a niños de primaria

A través de nuestras visitas escolares, hemos recibido a más de 2,000 estudiantes, a los cuales les damos a conocer los conceptos básicos de ganadería, la historia de nuestra Compañía y los valores y principios con los que SuKarne opera en el día a día, queremos que todos aquellos niños que visitan nuestras instalaciones visualicen la compañía como un ejemplo de perseverancia, y sientan la necesidad de tomar ese ejemplo para continuar sus estudios y puedan en un futuro colaborar en la compañía.



INTEGRACIÓN SOCIAL

Promovemos actividades filantrópicas, culturales y deportivas. A través del deporte buscamos ser generadores de sana convivencia, activación física y fomentar los valores comunitarios.

TELETÓN

- Año con año apoyamos a Teletón realizando donativos por parte de nuestros colaboradores y nuestra Fundación para nuestros niños mexicanos con discapacidad física y cáncer.

GANAC

- Participamos cada año con GANAC en la carrera de las banderas recorriendo el medio maratón con relevos representando SuKarne con un grupo de colaboradores voluntarios.

PATROCINIOS DEPORTIVOS

- Apoyamos con uniformes de beisbol y futbol a más de 1200 jóvenes que practican algún deporte.

DESARROLLO DE ESPACIOS COMUNITARIOS

Mejoramos el aspecto de obra e infraestructura comunitaria. Los tipos de espacios que atendemos son calles, avenidas principales, parques y escuelas.

- 100 Juegos Infantiles en escuelas y parques públicos.
- Paradas de Autobuses para comunidades.
- Construcción de Comedor escolar y rehabilitación de Caminos
- Señalización de calles y avenidas.

Nuestras comunidades objetivo:

SINALOA:

Culiacán, Culiacancito, La Higuera, Estación Rosales, El Pinole, Bellavista

NUEVO LEÓN:

Fraccionamiento San Francisco, San Miguel y Buena Vista

BAJA CALIFORNIA:

Mexicali, La Rosita, Col. El Progreso, Villas de Alarcón, Ampliación Progreso, Centinela.

MICHOACÁN:

Vista Hermosa, La Angostura, El Capulín, El Coenqueño, El Alvareño, Los Charcos, Las Briseñas.

DURANGO:

San Julio, San Francisco/Horizontes, Yuriria/Huitrón, 20 de Abril/Jaula.



ÍNDICE GRI

DESCRIPCIÓN	PÁGINA
ESTRATEGIAS Y ANÁLISIS	
1.1 Declaración del Presidente del Consejo y Director General.....	1
PERFIL DE LA ORGANIZACIÓN	
2.1 Nombre de la organización.....	5
2.2 Principales marcas, productos y/o servicios.....	9
2.3 Estructura operativa de la organización, incluidas las principales divisiones, entidades operativas, filiales y negocios conjuntos.....	11, 12, 21, 22, 27
2.4 Localización de la sede principal de la organización.....	5
2.5 Número de países en los que opera la organización y nombre de los países en los que desarrolla actividades significativas.....	60
2.6 Naturaleza de la propiedad y forma jurídica.....	5
2.7 Mercados servidos.....	7
2.8 Dimensiones de la organización.....	7
2.9 Cambios significativos durante el periodo cubierto por la memoria.....	1
PARAMETROS DE LA MEMORIA	
3.1 Periodo cubierto por la información contenida en la memoria.....	5
3.2 Fecha de la memoria anterior más reciente.....	5
3.3 Ciclo de presentación de memoria.....	5
3.4 Punto de contacto para cuestiones de la memoria o su contenido.....	5
3.5 Proceso de definición del contenido de la memoria.....	5
• Determinación de la materialidad	
• Prioridad de los aspectos incluidos en la memoria	
• Identificación de grupos de interés	
3.6 Cobertura de la memoria.....	5
3.7 Indicar la existencia de limitaciones del alcance o cobertura de la memoria.....	5
3.8 La base para incluir información en el caso de negocios conjuntos.....	6
3.10 Descripción del efecto que pueda tener la re-expresión de información perteneciente a memorias anteriores, junto con las razones que lo han motivado.....	5
3.11 Cambios significativos relativos a periodos anteriores en el alcance, la cobertura o los métodos de valoración aplicados en la memoria.....	1
3.12 Tabla que indica la localización de los contenidos básicos en la memoria.....	69, 70
GOBIERNO CORPORATIVO	
4.1 Estructura de gobierno de la organización.....	20
4.2 Indicar si el presidente del máximo órgano de gobierno ocupa cargo ejecutivo.....	20
4.3 Organizaciones con estructura directiva unitaria: indicar número de miembros del máximo órgano de gobierno que sean independiente o no ejecutivos.....	20
4.4 Mecanismos de los accionistas y empleados para comunicar recomendaciones o indicaciones al máximo órgano de gobierno.....	17, 20
4.8 Misión y valores, códigos de conducta y principios relevantes.....	13, 14, 23
4.14 Relación de grupos de interés que la organización ha incluido: Empleados, otros trabajadores y sus sindicatos.....	15, 17, 18
4.15 Base para la identificación y selección de grupos de interés con lo que la organización se compromete.....	15-18

TABLA DE INDICADORES GRI

INDICADOR	DESCRIPCIÓN	PÁGINA
DESEMPEÑO ECONÓMICO		
EC5	Rango de las relaciones entre el salario inicial estándar y el salario mínimo local en lugares donde se desarrollen operaciones significativas.....	51
DESEMPEÑO AMBIENTAL		
EN6	Iniciativas para proporcionar productos y servicios eficientes en el consumo de energía o basados en energías renovables, y las reducciones en el consumo de energía como resultado de dichas iniciativas.....	47
EN8	Captación total de agua por fuentes.....	41
EN16	Emisiones totales, directas e indirectas, de gases de efecto invernadero, en peso.....	47
EN21	Vertidos totales de aguas residuales, según su naturaleza y destino.....	41, 42
EN22	Peso total de residuos generados, según tipo y método de tratamiento.....	50
EN30	Desglose por tipo del total de gastos e inversiones ambientales.....	39
DESEMPEÑO SOCIAL		
LA1	Desglose del colectivo de trabajadores por tipo de empleo, por contrato y por región.....	51
LA2	Número total de empleados y rotación media de empleados, desglosados por grupo de edad, sexo y región.....	51
LA3	Beneficios sociales para los empleados con jornada completa, que no se ofrecen a los empleados temporales o de media jornada, desglosado por actividad principal.....	52
LA10	Promedio de horas de formación al año por empleado, desglosado por categoría de empleado.....	55
LA12	Porcentaje de empleados que reciben evaluaciones regulares del desempeño y de desarrollo profesional.....	54
SO2	Porcentaje y número total de unidades de negocio analizadas con respecto a riesgos relacionados con la corrupción.....	12
SO3	Porcentaje de empleados formados en las políticas y procedimientos anticorrupción de la organización.....	24
PRINCIPIOS DEL PACTO MUNDIAL		
INDICADOR	DESCRIPCIÓN	PÁGINA
DERECHOS HUMANOS		
1	Apoyar y Respetar la protección de los Derechos Humanos.....	23, 51
2	No ser cómplice de abusos de los Derechos Humanos.....	23
DERECHOS LABORALES		
3	Apoyar las libertades, el diálogo y la concertación de los trabajadores.....	23, 51
4	Eliminar el trabajo forzoso y bajo coacción.....	23
5	Abolir cualquier forma de trabajo infantil.....	23
6	Eliminar la discriminación en materia de empleo y ocupación.....	23, 51
DERECHOS MEDIO AMBIENTALES		
7	Apoyar y mantener el enfoque preventivo frente a los retos medioambientales.....	31-50
8	Promover mayor responsabilidad medioambiental.....	31-50
9	Alentar el desarrollo y difusión de tecnologías respetuosas del medio ambiente.....	31-50
ANTICORRUPCIÓN		
10	Combatir la corrupción en todas sus formas, incluyendo la extorsión y el soborno.....	12, 24

REPORTE **2013**
SUSTENTABILIDAD





www.sukarne.com.mx

REPORTE 2013 SUSTENTABILIDAD



SuKarne

LÍDER NACIONAL EN PROTEÍNA ANIMAL